



Г. К. Духовенствѣ.

СТАРИННЫЯ  
ЦЕРКВИ  
КОСТРОМСКОЙ  
ГУБЕРНИИ.

УѢЗДЫ:  
БУЙСКОЙ, ГАЛИЧСКОЙ, СОЛІГАЛИЧСКОЙ  
и ЧУХЛОМСКОЙ.



Петроградъ  
1916.

ОТПЕЧАТАНО ВЪ КОЛИЧЕСТВѢ 300 ЭКЗЕМПЛЯРОВЪ.  
Книжка украшена—въ рѣдкого изданія И. А. Разсвожскаго  
альбомъ отисковъ Ностромскаго деревеннаго рѣзчика  
Лосова.

Петроградъ. Доведено въ печать 12 июля 1916 г.  
ВЪ ТИПОГРАФИИ ПЕТРОГРАДСКАГО ГРАДОУПРАВЛЕНІЯ.





Церковь в с. Софьино (1721 г.).



Передъ нами лишь нѣкоторыя церква Костромской губерніи, а именно всего только четырехъ ея уѣздовъ: Буйскаго, Чухломскаго, Галичскаго и Солигаличскаго. Ни Юрьевскаго, ни Варшавинскаго, ни Макарьевскаго, ни Нерехтскаго, ни Кологривскаго уѣздовъ не встрѣтятся въ публикуемомъ здѣсь матеріалѣ; а между тѣмъ, какое разнообразіе типовъ и богатство формъ представляютъ даже тѣ, сравнительно немногочисленные храмы, снимки съ которыхъ мы здѣсь воспроизводимъ \*).

Правда, Костромская, губернія, не говоря уже о самой Костромѣ, выдѣляется среди сосѣднихъ обиліемъ историческихъ памятниковъ высокаго художественно-архитектурнаго значенія. Дѣло въ томъ, что въ этой части Россіи наблюдается особо счастливое соединеніе образцовъ нашего древняго зодчества (XVI и даже XV вѣковъ) со строительствомъ XVII вѣка (церква монастырей Макарьевскаго на Унжѣ и Павлова; храмы Юрьевца, Нерехты, Солигалича), деревянныхъ церквей XVII — XVIII вѣка — съ позднѣйшими храмами въ

\* ) Нѣкоторые изъ этихъ снимковъ представляютъ собственность Императорской археологической комиссіи, съ любезнаго разрѣшенія которой здѣсь и воспроизведены. Всѣ фотографіи работы г-на С. А. Орлова.

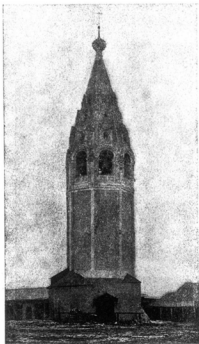
стильхъ барокко и имперіа. Правда и то, что въ предѣлахъ Костромской губерніи нѣтъ другого такого образца зодчества XVII вѣка, какъ церковь Воскресенья на Дебрѣ въ самой Костромѣ или какъ соборы Романово-Борисоглѣбска, Ростова В. и т. д. Не встрѣтятся здѣсь и галлїи древнихъ, прекрасныхъ по чистотѣ своего стиля деревянныхъ церквей, какъ въ Олонцкой, Архангельской или Вологодской губерніяхъ; за то здѣсь много разнообразныхъ и своеобразныхъ поддѣльныхъ типовъ комбинированныхъ сооружений и курьезныхъ зодческихъ провинциализмовъ. Эти типы могутъ представлять несомнѣнный интересъ съ разныхъ точекъ зрѣнія — конструктивной, часто-художественной, бытовой, наконецъ — этнографической.

Среди крупнѣйшихъ памятниковъ каменнаго зодчества, находящихся въ уѣздныхъ городахъ и въ монастыряхъ, можно отмѣтить много превосходныхъ образцовъ XVII вѣка съ рядами кокошниковъ, служащихъ переходомъ къ покрытію храма (типъ Троицкой церкви въ Костромѣ 1645 \*), Спасской въ с. Балахиѣ близъ Нижняго Новгорода). Подобная форма очень распространена въ Костромской губерніи, и въ приводимыхъ нами примѣрахъ лучшіе образцы будутъ именно такой конструкціи.

Колокольня въ Костромской губерніи обыкновенно стройная, увѣличенная каменными шатрами прекрасныхъ пропорцій съ тремя и даже четырьмя рядами окошекъ и круглыхъ лукарій; на многихъ шатрахъ еще до сихъ поръ сохранялось покрытіе черепицею. Нѣкоторыя достигаютъ огромной высоты (колокольня въ г. Солигаличѣ); нныя поразительно стройны и вмѣстѣ съ тѣмъ, стоя на отлетѣ, отлично согласованы по композиціи съ массою самой церкви.

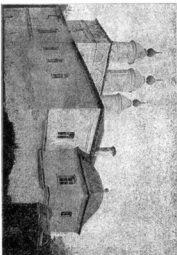
Шатровыхъ церквей, подобныхъ церкви села Крас-

\*) См. «Зодствѣ» 1913 г., табл. 26.

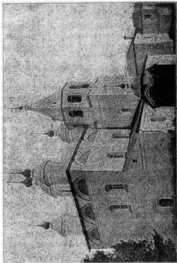


Солнечно. Колокольня Крестовоздвиженской церкви.





Иконостас монастыря Троицкая пустынь.



Пансієнъ монастирь. Успенская церковь.

ного (Костромской губ.), нѣтъ вовсе въ предѣлахъ данныхъ четырехъ уѣздовъ. Рѣже всего встрѣчаются мощные барабаны и сочными круглыми главками XVII вѣка; чаще—барочными тонкими шейками. Но за то есть и прекрасныя стройныя группы главокъ (ц. въ с. Лахурскѣ, Буйскаго уѣзда); встрѣчается и мотивъ трехглавія (ц. Памелеева монастыря и ц. въ с. Высокомѣ).

Для храмовъ разсматриваемыхъ четырехъ уѣздовъ типичнымъ также являются мотивы пятиглавія на кубѣ; въ позднѣйшихъ же образцахъ встрѣчается типично купольное (сплошное на четвертихъ) покрытие съ одной главкой, или же съ пятью, изъ которыхъ четыре широко разставлены по угламъ.

Наконецъ, попадаются типы шатрового перехода къ главкамъ, въ родѣ нарышкинскихъ, московскихъ и нижегородскихъ церквей (ц. с. Заболотья). Къ этому же періоду можно отнести церкви съ богатыми, вычурно изрѣзанными наличниками въ яннѣ барѣвномъ стилѣ. Красныя церкви въ стилѣ имперіи—круглыя въ планѣ, съ огромными куполами-шапками, съ прорѣзанными въ барабанѣ и куполѣ полуциркулярными окнами. Колокольни такія храмовъ (и въ общемъ много) иногда не лишены гармоніи архитектурныхъ массъ (ц. с. Березовца и ц. на Острове), но въ этомъ родѣ встрѣчаются и очень курьезныя образцы.

Говоря о деревянныхъ храмахъ, приходится отмѣтить собственно одинъ, наиболѣе характерный типъ—яруснаго храма изъ четвериковъ и восьмериковъ съ пятикупольемъ на верней восьмеркѣ. Но въ предѣлахъ описываемыхъ нами уѣздовъ, при полномъ отсутствіи храмовъ шатровыхъ „деревянна вверхъ“, какъ болѣе раннихъ, т. е. построенныхъ до XVII вѣка\*), попадаются разновидности—храмы съ ботками и храмы только ярусныя. Церковь „деревянна кѣльца“ есть и въ предѣлахъ опи-

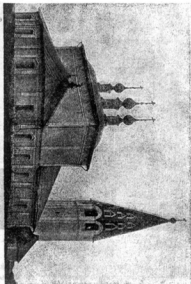
\*) Подобный храмъ 1666 г. есть въ с. Варшавкѣ.



Бузський уїздъ. Церковь Св. Троицы въ с. Дьяковѣ.  
Постр. въ 1685 г.

співзвучить намъ уїздові, но, въ глибокому сожалѣнію, намъ не удалось получить по цьому роду строительства достаточного матеріала. Укажемъ лишь здѣсь на подобные храмы: ц. села Соленно — типичный „кальскій храмъ“ съ чудними иконостасомъ, по древнему обычаю, гладкими зрусьми и, каять его ни странно, стала иже-рив; церковь с. Кузбола, ц. с. Шогна, въ Плесі ц.

Коллежская гора. Лепные деревянные ст. в. Басово.



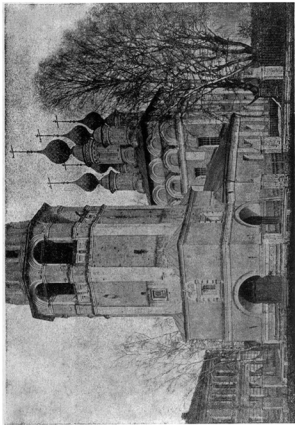


Церковь св. великомученика Георгия, что на Новомъ.

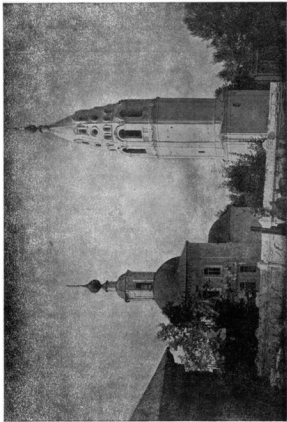
Петра и Павла, ц. въ с. Березникъ (1748 г.), хотя и позднѣйшая, но въ традиціяхъ старыхъ воздушныхъ.

Изъ числа деревянныхъ церквей, представленныхъ на нашихъ снимкахъ, особенно надо подчеркнуть типъ ярусныхъ храмовъ, вѣнчаемыхъ пятикуполомъ. Едва ли не лучшимъ образцомъ этого рода церквей въ пределахъ Костромской губерніи служить церковь въ с. Холмѣ Галичскаго уѣзда (1552 г.), не впервыя нами иллюстрируемая. Въ ней на восьмерикѣ поставлены двѣ перекрещивающіяся бочки, на которыхъ покоятся пять гранчатыхъ куполовъ. Даже Георгіевская церковь въ с. Пермагорѣ (1664 г.) Сольвычегодскаго уѣзда, столь восхищающая историковъ искусства (Иг. Грабарь, вып. 4), едва ли превосходить эту по изяществу и скомпонованности главокъ и бочекъ.

По поводу церкви въ с. Холмѣ Иг. Грабарь говоритъ: „здесь восьмерикъ срубленъ на восьмерикѣ и пять главокъ поставлены по-просту на маленькихъ



Западная стена Воскресенской церкви в г. Соловки. (1969).



Церковь св. Космы и Дамиана близ г. Галина. (1975).



бочкахъ, прикрѣпленныхъ на кровль верхняго восьмерника. Правда, отлична и церковь с. Архангельскаго (1755 г.), что на Волу (Варнавинскаго уѣзда), но она принадлежитъ къ числу позднѣйшихъ, общита тесомъ и лишкомъ вытвурта въ своей композиціи треть восьмерниковъ, поставленныхъ одна на другой“.

Но и описываемая нами церковь св. Николая въ с. Березовцѣ на рѣкѣ Нолѣ—одна изъ выдающихся вообще въ исторіи церковнаго деревяннаго строительства не одной Костромской губерніи. Соединенія восьмерника съ упрощенными выступами (вмѣсто бочекъ), на которые поставлены главки и огромныя бочки съ главками, вѣнчающими первый ярусъ перкви, наконецъ, деревянная галлерей, на половину опоясывающая трамъ,—все это даетъ право церкви въ с. Березовцѣ быть отнесенной къ числу интереснѣйшихъ въ нашемъ обзорѣ, несмотря на сравнительно позднюю дату построенія (XVIII вѣкъ).

Въ дальнѣйшемъ мы вернемся еще къ этой церкви; отмѣтимъ теперь еще другіе интересные типы въ нижнейшей въ нашемъ распоряженіи коллекціи снимковъ.

Церковь Преображенія въ с. Корознои и ц. Ильинская въ с. Верхнемъ Березовцѣ—обѣ деревянныя, вѣроятно конца XVIII в. Это—ярусныя одностолбныя храмы съ поздними главками въ видѣ куполовъ, переходящихъ къ главкѣ помощью узкой, барочной шейки.

Наконецъ, надо еще отмѣтить часовни, то удивительно-расположенныя среди равнинъ и костромскихъ лѣсовъ, то прикрѣпленныя живописно на берегахъ озеръ, близъ рощъ. Есть среди нихъ часовни шатровыя, есть ярусныя, есть и комбинированныя, съ низенькими стѣнками ярусомъ и съ огромными свѣсами шатровъ. Такъ напр., часовня близъ села Борисовскаго (къ сожалѣнію, нынѣ не существующая—она упразднена и сломана), служить примѣромъ такой комбинаціи шатровъ съ приплюснутыми стѣнками четвериковъ. Нѣсколько большая тенденція къ

шатру заметна въ часовнѣ близъ церкви Георгія Побѣдоносца, что на Старомъ, гдѣ переходъ отъ свѣса четырехскатнаго покрытія къ конусообразному шатру уже не выраженъ вертикальной стѣнкой, и сдѣлана попытка къ сохраненію формы полнаго шатра.

Чтобы закончить съ общимъ обзоромъ описываемаго матеріала, надо упомянуть еще о намогильныхъ крестахъ, часто очень любопытныхъ формъ, напоминающихъ рѣзбой столбы въ гравельныхъ свѣрныхъ церквей, и о башняхъ и стѣнахъ, оградяющихъ церкви. Конечно, быть можетъ, не одна церковь Костромской губерніи была окружена когда то оградой, украшенной башнями и воротами, подобно чудесной оградѣ Спаской церкви въ Олонецкой губерніи, сохранившейся донынѣ. Но, къ сожалѣнію, едва ли что сохранилось отъ этого рода строительства. По крайней мѣрѣ, мы не располагаемъ свѣдѣніями о томъ, увидѣли ли какія нибудь ворота или башни въ Костромской губерніи, въ родѣ тѣхъ, что какимъ то чудомъ дожили до насъ, „несмотря на чиновно-консисторскій разгромъ, во время котораго была сметена съ лица земли чудная сказка свѣрнаго строительства — Давыловъ скитъ Олонецкой губерніи.“ Можетъ быть, въ глуши Варнавинскаго уѣзда и есть восхитительные примѣры такого гражданско-церковнаго строительства XVIII, XVII, а пожалуй даже и XVI вѣковъ, но въ этомъ отношеніи Русь еще очень мало изслѣдована.

За то передъ вами интересныя примѣры строительства каменной башни и ограды въ с. Ушаковѣ (Буйскаго уѣзда) и башни въ с. Романцевѣ (того же уѣзда) — своеобразныя пережитки монастырскихъ бойничныхъ башенъ, потерявшіе определенное назначеніе своихъ прототиповъ и ставшіе какими то курьезными, слѣвыми сооруженіями, полными лишь бутафорско-украстельнаго значенія.

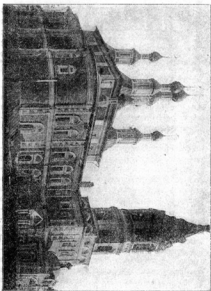
Разсмотрѣвъ кратко общія отличительныя черты каменнаго и деревяннаго строительства XVII и XVIII вѣковъ въ данной мѣстности, перейдемъ къ описанію отдельныхъ построекъ, сгруппировавъ ихъ по уздамъ.





*Будский уездъ.* Церковь Пресвятой Троицы въ с. Ликуртъ лѣтняя, т. е. холодная, не отапливавшаяся, построена въ 1685 г. Мы можемъ позаимствовать нѣкоторыя свѣдѣнія объ этой церкви изъ церковныхъ метрикъ клировыхъ ведомостей, такъ какъ церкви въ с. Ликуртъ въ этомъ отношеніи посчастливилось: особенно часто метрики эти оказываются незаполненными многими необходимыми свѣдѣніями, а иногда и вовсе отсутствуютъ—сгорѣли, подожгли; въ данномъ же случаѣ все оказалось въ порядкѣ. О времени построенія этой церкви говорятъ помѣщенная въ клеймѣ, внизу иконостаса, надпись: „Благословеніемъ и благостыю Творца всѣхъ Бога создася сей св. храмъ во славу святыхъ, единосущныхъ, живовначальныхъ и нераздѣльныхъ Троицы, Отца и Сына и Св. Духа при державѣ благочестивѣйшихъ государей, царей и великихъ князей Іоанна Алексѣевича и Петра Алексѣевича вося Россіи самодержцевъ и при святѣйшемъ патриархѣ Іоакимѣ, желаніемъ и прошеніемъ у Зиждителя Творца всѣхъ Бога стольника Семена Васильевича **Ротцова** въ молитву и моленіе и воспомнаніе своихъ родителей въ лѣто отъ созданія міра 7193, а отъ Рождества Бога Слова 1685, и освящена мая въ 20 день“.

Вотъ описаніе церкви по матеріаламъ Императорской археологической комиссіи: „Церковь каменная, одно-



Соборная Церковь Святого Духа Боржоми. (1928).



Суздаль. Соборъ Рождества Богородицы (1668 г.).

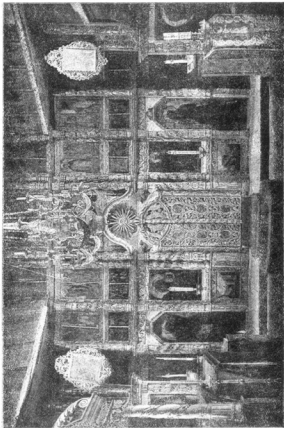
влажная, построена въ видѣ разносторонняго креста, размеромъ 17×8 саж. Своды въ храмѣ конические, въ прѣдѣлахъ — въ видѣ круговой дуги. Окна узкія, въ два свѣта. Алтарь съ однимъ полукружіемъ, отдѣляется отъ храма каменною стѣною съ тремя пролетами въ одно окно. Два прѣдѣла: правый — во имя Рождества Христова, лѣвый во имя Казанской Божьей Матери. Прѣдѣлы очень малы, не болѣе 3<sup>1</sup>/<sub>2</sub> саж. (длина со включеніемъ алтарей), расположены параллельно главному алтарю и соединены галереями съ главнымъ храмомъ, сѣверныя и южныя двери котораго выходятъ въ эти галереи. Галереи не опоясываютъ всего храма, а доходятъ до двухъ третей длины его. Стѣны выложены сплошною кладкою изъ тяжеловѣснаго кирпича (25 —

28 фунт.) и сохранились въ первоначальномъ видѣ. Связи въ видѣ желѣзныхъ. Карнизы сдѣланы изъ кирпича въ видѣ зубчиковъ; надъ ними устроены поясы. Кровля на четыре ската. На церкви восемь главъ: одна на серединѣ храма, 4 по угламъ и 3 на алтаряхъ. Иконостасъ въ 5 ярусовъ стараго устройства съ колоннами и рѣзбою, помѣщенной на свѣтложелтомъ полѣ. Рѣзба изображаетъ виноградныя лозы\*.

Таково документальное описаніе. Теперь — два слова о внѣшнемъ видѣ храма.

Наиболѣе интересною и цѣнною особенностью является система кокошниковъ, которые, подымаясь въ два ряда, поддерживаютъ барабаны купола. Затѣмъ останавливаетъ вниманіе чистота стиля въ деталяхъ оконныхъ наличниковъ и даже карнизовъ; прелестна чешуя стариннаго покрытия четырехъ боковыхъ главокъ; хороши и уютны низенькія апсиды, перекрытыя полукуполомъ. Но самое привлекательное въ композиціи храма — группа куполовъ и нарастаніе кокошниковъ. Надо пожалѣть только о томъ, что къ храму почти вплотную примыкаетъ колокольня, сама по себѣ бедная по архитектурному облику и даже прелестная по пропорціямъ купола, со шпильемъ, но — классическаго стиля. Вѣроятно, прежде здѣсь стояла колокольня шатроваго русскаго стиля, но ее надстроили. Впрочемъ, надо высказать и въ данномъ случаѣ удивленіе передъ талантомъ зодчихъ минушаго вѣкова: какъ умѣли они соорудить, даже строя заведомо въ другомъ стилѣ, новыя постройки, по общей массѣ вполне гармонично сливающимся съ прежними.

Необходимо отмѣнить еще, что въ с. Лихурги, рядомъ съ описанной лѣтней Троицкой церковью (1685 г.) находится другая — зимняя теплая, тоже 1685 года. Однако эта церковь подверглась въ 1865 г. такой перестройкѣ, что архитектура ея совершенно утратила свой древній характеръ. На цоколѣ иконостаса этого храма сохранялась чрезвычайно любопытная надпись;



Иконостас церкви Ильи Пророка въ с. Верхняя Березовица.



вотъ выдержки изъ нея: „Обновленъ въ храмѣ семь новой иконостасъ, ради благолѣпія и красоты его второе небо земное, идѣже приносится жертва новая и молитва, яко кадило благовонное, въ небо, яко же прароцѣ патриархъ Іаковъ видѣ лѣстницу, ея же глава досягаше до небесъ и ангели Господни восходяду и нисходяду по ней Господь же утверждашеся въ ней, такожде и приносимы въ святомъ храмѣ семь молитвы и моленія, т. е. и лѣстница до небесъ, тѣпаніемъ и вѣдвненіемъ отъ дому своего цѣлѣнія ставленникомъ Семеновъ Васильевичемъ сыномъ Готовцевымъ изъ усерднаго желанія восходя до небесъ въ святомъ храмѣ семь, чрезъ художническія или мастерскія руки. А за трудъ мастерамъ и золото отдано пять сотъ рублевъ въ 1721 г.“ \*).

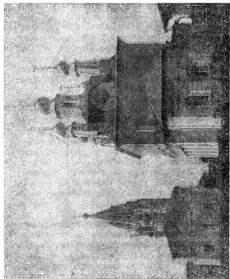
Для болѣе нагляднаго выраженія идеи о храмѣ, какъ лѣстницѣ восхожденія на небо, по стѣнамъ храма отъ края иконостаса подъ окнами устроены были изображенія херувимовъ на доскахъ, убранныя въ 1860 году по распоряженію преосвященнаго Павла \*\*).

Говоря о перекать въ с. Ликургѣ, нельзя не упомянуть попутно еще о расположенномъ съ южной стороны одноэтажномъ домѣ, построенномъ также въ 1685 году и называемомъ до сихъ поръ трапезной. Это — мѣсто нѣкоторыхъ церковныхъ молитвословій, для которыхъ назначенъ былъ юго-западный уголъ помѣщенія, гдѣ стояли въ таблахъ иконы, а подъ ними полочки съ богослужебными принадлежностями. Влѣзъ алтаря праваго прицѣла трапезной церкви расположена каменная родовая усыпальница Готовцевыхъ; кажется, С. В. Готовцевъ

\* Извѣстія Имп. арх. комиссіи. Вопросы реставраціи. Вып. 3, 1909 г.

\*\*) Костромск. губ. вѣдомости. 1875 г. 43—47.

Дѣвъ М. О с. Ликургѣ. Труды моск. общ. ист. древн. VI. 124—130.



Галинъ. Церковь Рождества Христова.

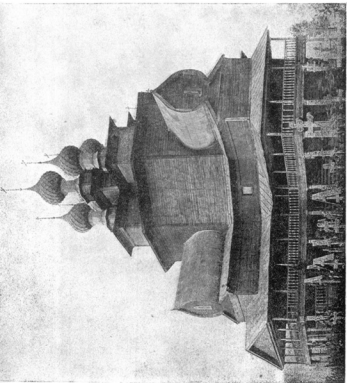
былъ положенъ здѣсь послѣднимъ (оконч. въ 1725 г. 87 лѣтъ отъ роду).

Храмъ св. Троицы, что на рѣкѣ Векѣ—примѣръ первонаго сооруженія Буйскаго уѣзда, относящаго къ болѣе позднему времени, чѣмъ только что описанная церковь св. Троицы, а именно къ 1822 году; отъ любопытствъ тѣмъ, что, какъ будто выполненный въ стилѣ имперіи, состоитъ однако изъ формъ, въ основѣ своей гораздо болѣе древнихъ, чѣмъ виѣшняя стилевая одежда храма. Въ самомъ дѣлѣ, четверики, поставленные одинъ на другой, и перекрытіе ихъ куполомъ при фронтонахъ перваго яруса—какъ все это напоминаетъ деревянныя русскія храмы XVII вѣка съ бочками (тоже родъ фронтоновъ)!

Въ разсматриваемомъ сооруженіи хороши парныя дорическія колонны и колокольня—невысокая, но изящныя пропорціи. Прелестныя ворота, тоже украшенныя парными колоннами.

Наконецъ, въ селѣ Ликурѣ есть еще одна церковь—Рождества Христова, холодная (лѣтняя), деревянная (маленькая зимняя, рядомъ съ нею, представляетъ меньшій интересъ), построенная въ 1833 году. Это—блестящій примѣръ храма въ стилѣ имперіи, и притомъ очень оригинально трактуемаго. Планъ собственно самой церкви (внѣ трапезной) круглый; при этомъ стѣну нижняго этажа, расчлененную пиластрами, прорѣзають 8 прямыхъ оконъ прекрасныхъ пропорціи, съ полуциркульными надъ ними. Выше слѣдуетъ карнизъ и надъ нимъ четыре полуциркульныхъ окна; куполь, слегка вогнутъ книзу и въ общемъ очень странно перекрываетъ весь храмъ. Колокольня прелестна; особенно хороши первый этажъ съ дорическими колоннами, четко выдѣляющимися на фонѣ рустованной стѣны.

Въ Буйскомъ уѣздѣ надо еще отмѣтить довольно интересныя башни—въ с. Романцевѣ, построенныя въ 1822 г. по угламъ церковной ограды на средства вице-



адмирала М. М. Сивагина, и въ селѣ Ушаковѣ. Первыя—въ стилѣ ложной готики; нижній ярусъ рустованный, выше идутъ стрѣльчатые ниши, потомъ карнизъ, тоже состоящій изъ стрѣльчатыхъ арочекъ; на этомъ каменномъ пьедесталѣ поставлена деревянная башенка со шпилемъ. Маленькое въ натурѣ, сооруженіе производитъ, однако, грандіозное впечатлѣніе, благодаря умѣло выисканнымъ пропорціямъ. Храмъ, который окружаетъ ограда, является прекраснымъ образцомъ классическаго стиля; въ планѣ онъ тоже круглый и напоминаетъ церковь Рождества Христова, но болѣе изысканъ въ деталяхъ своей архитектуры: карнизъ, отдѣляющій стѣну храма отъ барабана, очень хорошаго, благороднаго профиля и украшенъ кронштейнами простого, но вполне правильнаго рисунка.

Башня въ с. Ушаковѣ—совершенно исключительное явленіе на фонѣ разсматриваемыхъ нами построекъ русскаго стиля. Самая ограда не представляетъ интереса; за то башня, состоящая изъ арочныхъ стѣнокъ восьмигранника и поставленная на него узкаго, вытянутаго шатра, производитъ странное и своеобразное впечатлѣніе. Къ сожалѣнію, неизвѣстны ни дата этой постройки, ни имя ея автора; не представляя, по всей вѣроятности, очень стариннаго сооруженія (примѣрно, начало XIX в.), башня эта однако можетъ быть отнесена къ числу наиболѣе примѣчательныхъ памятниковъ зодчества Костромской губерніи.



Чухломской уѣздъ—едва ли не самый бѣдный въ смыслѣ интереса находящихся въ немъ церковныхъ построекъ. Кромѣ двухъ храмовъ городецкаго Аврааміевскаго монастыря, изъ которыхъ одинъ 1607—1632 годовъ, а другой конца XVII в. (ограда 1766 г.), на всемъ пространствѣ уѣзда отмѣтить, кажется, нечего, за исключеніемъ четырехъ церквей, здѣсь упоминаемыхъ.

Церковь Воскресенія Христова въ селѣ Заболотѣ построена попеченіемъ Григорья Денисовича Черевина въ 1770 году. Неподалеку—чудесная усадьба Черевинныхъ, интересная находящимся въ домѣ печами и обработкою залъ. Церковь, какъ видно по ея ярусному шатру,—пережитокъ московскихъ храмовъ стиля нарышкинскаго барокко. Формы восьмигранниковъ представляютъ достаточно странную композицію. Колокольня невысока, но пріятныхъ формъ; отношеніе низенькаго рустованнаго перваго этажа къ украшенному пиллястрами второму ярусу (звону)—очень удачно. При церкви курьезныя деревянныя ворота.

Другой храмъ, снимокъ котораго мы здѣсь тоже даемъ,—святителя Николая въ селѣ Затоки, построенный въ 1809 году. Колокольня представляетъ большій архитектурный интересъ, нежели самый храмъ; особенно хороши въ ней третій ярусъ (звонъ), въ которомъ ско-



Церковь Троицы в Борке.

шеними части (пилоны) прорѣзаны нишами, а арки обрамлены парными ионическими колонками.

Церковь Николы, что на Острове, построена въ 1825 году, тоже интересна своею колокольнею, хотя что то въ ея композиціи не удалось; по всей вѣроятности, при выполненіи слишкомъ много было допущено отклоненій отъ образцоваго проекта, и утоненіе колокольни получалось чрезмѣрнымъ. Хорошо смѣло выступающій портикъ дорическихъ колоннъ; вѣроятно, подобный портикъ былъ и съ восточной стороны на позднѣе пристроенной трапезной, соединившей колокольню съ храмомъ, должно быть, до того стоявшимъ отдѣльно отъ колокольни. Удачно прочерчена арка въ первомъ этажѣ; курьезны парныя колонны портика на скошенныхъ частяхъ третьяго яруса, и очень милое вѣчаніе колокольни съ переходомъ въ куполу и въ шпилью; что же касается самого храма, то здѣсь удачно пятиглавіе—перехитокъ деревянныхъ формъ.

Наконецъ — Троицкая церковь въ селѣ Миротановѣ. Собственно это двѣ церкви: лѣтняя съ колокольнею, 1803 года, и зимняя—безъ колокольни, 1833 года. Первая выдѣляется удачно прорѣзанными окнами въ барабанѣ купола, вторая—широко разстланными куполами и портикомъ колоннъ; мила ограда съ башенками. Колокольня стройна, но обычной композиціи. Это ясно указываетъ вообще на то, что всѣ эти ампирные сооруженія не такъ трудно было воздвигать въ то время общаго увлеченія классицизмомъ, когда столь распространены были альбомы Высочайше апробованныхъ образцовыхъ чертежей. Этимъ только можно объяснить, почему въ глуши Буйскаго или Чухломскаго уѣздовъ встрѣчаются сравнительно столь грамотныя постройки: даже безъ помощи личнаго участія столичнаго зодчаго воздвигали, по подобному альбому, кѣстными силами. Вѣроятно въ этомъ широкомъ распространеніи альбомовъ прекрасныхъ образцовъ причина вообще того,



что столь часто можно встрѣтить въ нашемъ заходустыи и прекрасный усадебный домъ, и часовню, и мавзолей, и бесѣдку, и мостъ и т. п.; потому то часто даже достоверно установленныя нами имена зодчихъ—авторовъ первоклассныхъ сооружений оказываются совершенно нигдѣ въ исторіи русскаго зодчества неизвѣстными; напр., перковь въ с. В. Вураухѣ, Харьковскойгуб., строилъ какой то Никулаговъ, ладей въ Ярославѣ—Паскинъ, дьяныя особняки въ Екатеринбургѣ—Малаховскій, Турскій Троицкій и т. д. Причина здѣсь въ томъ, что всѣ эти никому неизвѣданные зодчіе воздвигали по проектамъ, возникшимъ въ строительныхъ канцеляріяхъ, прошедшимъ много контрольныхъ инстанцій въ Петербургѣ и такимъ образомъ пересмотрѣннымъ и исправленнымъ лучшими силами тѣхъ времянъ.



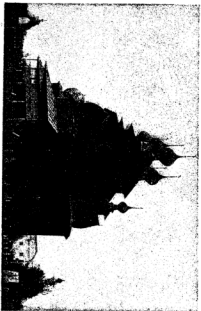


Галичскій уездъ, въ противоположность Чухломскому, можно назвать богатымъ по количеству памятниковъ старины. Описание однихъ памятниковъ церковной старины Павсѣева монастыря могли бы составить материалъ для цѣлой книги, а Троицкая трехглавая церковь этого монастыря и Успенская пятикупольная — первоклассныя древности.

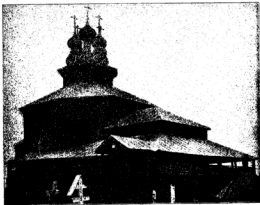
Въ самомъ Галичѣ рядъ прекрасныхъ колоколенъ шатроватаго типа, вообще очень распространеннаго въ Галичскомъ уездѣ; примѣры въ самомъ Галичѣ — колоколни у церквей Богоявленія (1758 г.), Рождества Христова, Варзаринской (1794 г.), а въ окрестностяхъ Галича у церквей въ селѣхъ — Козьмодемьянскомъ (1755 г.) и Рыбная-Слобода. Что же касается не колоколенъ, а самихъ церквей, то въ Галичѣ наиболее интересенъ не соборъ (1474 г.), а церкви Рождества и Богоявленія.

Церковь Рождества Христова (1654 г. \*) каменная одноэтажная, теплая. Размѣры ея  $10\frac{1}{2} \times 4\frac{1}{2}$  саж.; своды котлообразныя. Окна съ прямыми перемычками. Въ храмѣ 8 оконъ; въ верху есть 2 полукруглыхъ окна; въ куполѣ лукарны; въ окна встановлены прекрасныя желѣзныя рѣшетки. Вообще стиль храма не лишень вліянія стиля Людовика XVI. На сѣверномъ фасадѣ — пре-

\*) По матеріаламъ Императ. археологич. комиссіи. «Вопросы реставраціи», выш. 3, стр. 155.



Церковь Николая Чудотворца на с. Бежецком на р. Нора.



Церковь въ с. Холмѣ. 1552 г.

красный портикъ коринтскаго ордера. Пиластры второго яруса храма каннелированы, а вѣнчающій карнизъ съ маленькими сулариками и мелкими модульонами безусловно стала Людовика XVI. Если дата постройки (1654 г.) вѣрна, то храмъ, очевидно, былъ перестроенъ подруге.

Другая церковь, одноэтажная, менѣе интересна; за то шатровая колокольня, относящаяся къ тому же году, отлична. На ней 7 колоколовъ: большой—129 пуд., помѣсловый—63 пуд., повседневный—42 пуд.

Въ усадьбѣ Боговлевской церкви имѣются собственно двѣ церкви, обѣ построенныя въ XVIII вѣкѣ въ бывшемъ монастырѣ; сѣверная стѣна одной изъ этихъ церквей, известная вѣроятно, читателю по фотографіи Баршевскаго, привлекаетъ внимание прекраснымъ убранствомъ своихъ оконныхъ наличниковъ и подобій колоколовъ.



Церковь въ с. Козмѣ.

на мѣстѣ палатъ. Эти вычурно изрѣзанные фронтончики „дыньки“—пережитокъ русскаго барокко.

Въ окрестностяхъ Галича очень интересны двѣ церкви—въ с. Козьмодемьянскомъ и въ Рыбной слободѣ Козьмодемьянская церковь (1755 г.) построена на средства галичскаго купца І. Скорнятнкова; не здѣсь ли была извѣстная по 1764 году Козьмодемьянская монастырь, о которомъ рѣчь у Забѣвскаго (II, 878)?

Въ этой церкви хороши наличники оконъ перваго и втораго ярусовъ; барабанъ купола и вообще весь слугуетъ храма пріятны по пропорціямъ; особенно же хороша колокольня. Основаніе ея—четыреугольникъ, потомъ идетъ восьмиугольный массивъ, а выше звона—три ряда оконныхъ (средній рядъ изъ круглыхъ оконныхъ).

Изъ церквей въ Галичскомъ уѣздѣ можемъ здѣсь упомянуть слѣдующія.

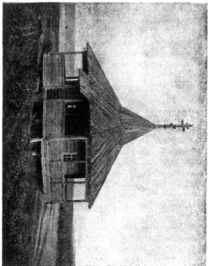
Церковь Рождества Богородицы въ селѣ Омыковѣ, неизвѣстно когда построенная, не особенно интересна; купольное вѣчаніе храма заурядно, и всѣ детали бѣдны.



Церковь Преображенія Господня въ с. Коросномъ.

Церковь Рождества Богородицы въ с. Ребровѣ (1758 г.) отличается отъ предыдущей лишь формой купола колокольни. За то Троицкая въ селѣ Чмутовѣ — курьезностью своихъ деталей оставляетъ далеко позади всѣ описываемыя храмы, изъ числа полныхъ провинціализма въ деталяхъ архитектурнаго творчества; снимка ея мы здѣсь не приводимъ. Парныя колонки, подпирающія маленькіе барабаны съ куполочками по четыремъ угламъ главнаго купола, по своимъ пропорціямъ болѣе чѣмъ странны; также очень курьезны колонны портика, во-все не подпирающія фронтоны, а выступающія впередъ.

Наконецъ, укажемъ на двѣ часовни: одна — башня бывшаго мужского Заозерскаго монастыря на берегу Галчскаго озера (первое мѣсто жительства преподобнаго Авраама), шатроваго типа, и вторая, чудесная часовня въ селѣ Чмутовѣ въ стилѣ имперіи, — деревянный отзвукъ ампиризма каменнаго ротонды въ усадьбахъ и паркахъ.



Церковь на Камчатке, храм св.в. и Георгия вблизи отро на Сапожке.



Солмалячскій уездъ очень богатъ церквами.

Прежде всего опишемъ церкви самого города Солмалыча.

Церковь Воскресенія Христова, бывший мужской монастырь, съ колокольнею—лѣтная 1669 года, другая церковь, земная (безъ колокольни)—1681 года; обѣ надо отнести къ числу очень интересныхъ памятниковъ старины. Лѣтная имѣетъ видъ высокаго куба, переходящаго въ два ряда колоннадовъ, покрытыхъ четырехскатной плоской крышей, на которой пять барочныхъ куполовъ. Три низенькія апсиды имѣютъ сферическія покрытия. Низкая трапеzia, къ счастью пока еще не расширенная, соединяетъ, какъ это дѣлается почти всегда, храмъ съ колокольнею. Колокольня шатровая, при чемъ, конечно, шатеръ каменный—не ложный, какіе теперь стали дѣлать въ новыхъ церквахъ и даже на лучшихъ художественныхъ сооруженіяхъ Петрограда и Царскаго Села, т. е. помощью строителъ и обшивки обыкновеннымъ листовымъ желѣзомъ. Очень живописна вся масса композиціи: низенькія арочки въ первомъ ярусѣ четверика, прелестныя маленькія оконечки съ наличниками во второмъ ярусѣ, и даже покрытый потеками и „патной“ времени восьмерикъ; отличны простые квадраты въ





Церковь Ильи Пророка въ с. Верхнемъ Березовицѣ.

аркахъ. Въ храмѣ курьезно совмѣщеніе столь разнообразныхъ традицій зодчества XVI в. со стилемъ конца XVII и даже начала XVIII вѣковъ Ряды кокошниковъ какъ бы взяты съ лучшихъ храмовъ Москвы XVII в. (церковь Николая, что въ Пыжахъ, въ Останкинѣ, ц. св. Сергія въ Пушкинѣ); купола же явно барочные, хотя самые куполочки съ тонкой перегнутой шейкой—XVIII вѣка; покрытие ихъ еще чешуйчатое, арочный же поясокъ на барабанахъ полонъ прекрасныхъ традицій XVII вѣка. Храмъ окруженъ деревьями, и среди зелени вѣтвей плакучихъ березокъ очень живописно обрисовываются отличныя массы и гармоничная группа куполовъ.

Зимняя церковь—низенькая; хороши детали наличниковъ ея оконъ. Рядъ закомаръ, тоже четырехскатнаго покрытия, пять куполовъ, тоже барочныхъ. Вместе оба храма съ колокольнею и березовой рощею образуютъ



Часовня близъ дер. Борисовской (уже несуществующая).

цѣльную и характерную группу, которая такъ и просится на картину.

Къ солитаческимъ достопримѣчательностямъ надо отнести колокольню Крестовоздвиженской (Борисоглебской тоже) церкви, построенную въ 1709—1716 годахъ. Низенькій кубъ, приспособленный для жилья сторожа; высокій, вытннутый, восьмерикъ и далѣе прекрасный массивный шатеръ съ тремя рядами слуховъ. Ажуръ шатра представляетъ большую красоту и навѣваетъ поэтическія мысли о томъ, какъ льется малиновый звонъ сквозь эти оконца, сочно выдѣляющіяся темными пятнами на глади шатра.

Вокругъ колокольни мы видимъ узорные деревянные, пригнѣвшіеся вплотную къ массиву колокольни, гостиные ряды. Одинъ изъ этихъ рядовъ вовсе неплохъ по архитектурѣ; отлично чередованіе колоннъ, подпирających пропорціонально вѣснмъ антаблементамъ, съ подобіемъ пилюновъ и прорѣзанными въ нихъ арками.

Но наибольшаго вниманія среди старыхъ памят-



Часовня близъ Заозерскаго монастыря.

никовъ Солнгалича заслуживаетъ соборъ Рождества Богородицы (1668 года), очевидно, не законченный постройкою. Кубъ храма расчлененъ длинными подобиями пиластра, которыхъ заволены квадратами и оторочены „бусами“; эти подобия пиластра не доведены однако до верху, не соединены съ карнизомъ, не подпираютъ закомаръ. Интересны детали убранства шатра и портала входной двери съ южной стороны; вальчики же оконъ второго и третьяго ряда, а также уютное крыльцо тоже какъ будто не закончены. Порталь соборъ только позднѣйшая колокольная и всажія, пристроенныя къ нему вплотную, часовня. Соборъ построенъ царцею Марією Ильинишною для бывшаго здѣсь дѣвичьяго монастыря (помѣщаемые здѣсь два снимка собора принадлежатъ Имп. арт. коммисіи).



Галицкий уѣздъ. Церковь Рождества Богородицы  
въ с. Смиковѣ.

Въ Салиталичѣ есть и другіе цѣнные памятники старинны, но такъ какъ ихъ мы не иллюстрируемъ, пользуясь по возможности снимками еще неиспользованными и неопубликованными, то ограничимся простымъ ихъ упоминаніемъ. Сюда относятся: Преображенская церковь (занимая съ 2 рядами закомаръ и колокольнею, гдѣтѣмъ въ классикѣ) и Богоявленская церковь (1689 г.); хороша шатеръ колокольни такъ называемой старособорной Успенской церкви (1779 г.). Изъ остальныхъ церквей Салиталича не приходится отмѣтить ничего особо примѣчательнаго: это все—пережитки барочно-ампирныхъ мотивовъ, сильно подвергшихся провинціальной переработкѣ.



Церковь Рождества Богородицы въ с. Ребровѣ.  
Постр. въ 1758 г.

Перехода къ памятникамъ Солтгалычскаго уѣзда, отмѣтимъ земную церковь Воскресенія Христова въ селѣ Высокомъ (годъ постройки неизвестенъ), которая представляетъ очень оригинальный типъ храма, не встрѣчающій себѣ подобнаго нигдѣ, кажется, во всей исторіи русской архитектуры. Правда, попадаются подобные продолговатые прямоугольники, покрытые тремя шатрами (напр. Ивановская церковь въ Казани), но не куполами. Другой странной особенностью является полное отсутствіе въ ней оконъ, я лишь въ нижнемъ ярусѣ по два окна съ сѣверной и южной сторонъ пропускаютъ въ храмъ слабый



Церковь Святителя Николая, что на Острове. Постр. въ 1835 г.

свѣтъ. Композиція и украшенія массивна не сложны: по веру идетъ рядъ кокошниковъ, носящихъ лишь декоративный характеръ, а на прихотливо изогнутой крышѣ поставлены три главки. Детали церкви, напр. наличники, грубоваты; недурной композиціи шатеръ обшитъ желтымъ.

Церковь великомученика Георгія, что въ с. Новомъ (тоже неизвѣстно, когда построена) довольно живописна; особенно привлекательна изящная колокольня. Соотношеніе массъ колокольни съ трапомъ прекрасно.

Особенно курьезны церкви Вознесенія Господня что на рѣкѣ Вочѣ, съ придѣломъ въ честь св. Николая и Александра Свирскаго. Земная церковь съ колокольнею ни чѣмъ особымъ не выдѣляется, хотя колокольня до-



Церковь св. Троицы въ с. Мировномѣ.

волью пріята по композиціи; что же касается лѣтней церкви, то это—блестящій образецъ провинціализма, гдѣ правильныя формы классицизма наняли себѣ примѣненіе вѣдъ всякаго здраваго смысла и при значительномъ искаженіи формъ; портики близкаво отставленныя колонны, которыя ничего не поддерживаютъ, кромѣ маленькія фронтонычкова съ вырѣзанными полукругами въ тимпанахъ, курьезны до послѣдней степени. Но мало того: на каменномъ кубѣ поставлены восьмугульнички; на немъ—другой, уступъ между ними обработанъ въ видѣ галлерей (для прогулокъ), а все это покрыто куполомъ съ глазкою, при чемъ весь огромный деревянный восьмерикъ остался не прорѣзаннымъ ни однимъ окномъ, и свѣтъ въ храмъ попадаетъ лишь изъ оконъ боковыхъ стѣнъ. Храмъ стоитъ на холмѣ, окруженъ усыпальницами холмъ крестами и живописно выдѣляется на фонѣ неба своимъ силуэтомъ.

Изъ каменныхъ церковныхъ построекъ Солдгалит-



Церковь Рождества Христова въ Лыкуртѣ. Постр. въ 1633 г.

скаго уѣзда надо упомянуть колокольню церкви, с. Верховье, которая вмѣстѣ съ воротами по обѣ стороны ея, представляетъ типичный образецъ провинціального классическаго сооруженія; особенно пріятна рустовка нижняго этажа колокольни. Волѣе обычна, хотя тоже хороша въ своемъ завершеніи, колокольня при церкви села Березовца на р. Полѣ \*). Самая церковь во имя св. чудотворца Николая, къ сожалѣнію, не хранитъ свидѣній, касающихся ея постройки; извѣстно лишь, что она вмѣстѣ съ двумя престолами была воздвигнута въ XVIII в. Но и по общимъ формамъ, и по деталямъ храмъ долженъ быть отнесенъ безусловно къ архитектурѣ XVII вѣка—точнѣе, даже къ средней его: такъ закрѣплены здѣсь всѣ традиціи и вкусы храмопостроительства тѣхъ временъ.

Вотъ что говорить объ этой церкви И. Грабарь въ 4-мъ выпускѣ „Исторія русскаго искусства“ (стр. 431).

\*) По Грабарю—на рѣкѣ Полѣ, а по Материаламъ Имп. арх. комиссіи—на рѣкѣ Полѣ.





Церковь Николая Чудотворца въ с. Золотои. Постр. въ 1809 г.

„Интересное примѣненіе кружности для освещеннаго пятиглавія мы видимъ въ церкви Николая Чудотворца въ селѣ Березовцѣ на рѣкѣ Нолѣ. Свѣдѣнія о времени ея постройки въ кировыхъ запискахъ не сохранилось, но едва ли будетъ ошибкою отнести ее къ первой трети XVIII вѣка. По своему основному приему храмъ этотъ предназначенъ быть шатровымъ, яснаго крестоваго плана, но вмѣсто креста онъ получилъ повтореніе въ уменьшенномъ масштабѣ концовъ своего креста, а въ серединѣ — четырехгранникъ для средней главы“.

Прекрасенъ и общій силуэтъ храма, и възвѣщающая группа куполовъ; особенно уютна галлерей. Надо пожалѣть, что — конечно въ силу необходимости предотвращения отъ дальнѣйшаго разрушенія — бочки обшиты теперь уже не стругаными дощечками — леметомъ какъ, вѣроятно, было прежде, а листовымъ желѣзомъ. Въ храмѣ,



Чудомской уѣздъ. Церковь Воскресенія въ с. Заблотнѣ.  
Постр. въ 1770 г.

отличный иконостасъ. Рѣзныя табла изображаютъ грозди винограда.

Другая церковь въ с. Верезовцѣ, рядомъ съ деревянной, болѣе поздняя по времени сооруженія, — очевидно, начала XIX вѣка. Нѣкоторые детали полны вырожденія, напр., фронтоны надъ колоннами второго яруса; во всего хуже та часть зданія (звоняго, каменнаго), которая соединена между колокольнею и самимъ храмомъ, вѣроятно, не въ столь отдаленное время (1880—1890 года). Трапезная (?) эта на фонѣ образцовой архитектуры остального представляетъ полное отсутствіе чувства мѣры и недостатокъ архитектурныхъ знаній, которыми замечательны всѣ формы этой пристройки. Пропорціи вѣжей, оконъ, утѣсающіе три коньшика на „классическомъ“ аттикѣ надъ среднею частью зданія — все это дѣйствуетъ отталкивающе и наводитъ на печальныя размышленія.

По композиціи пятиглавія до нѣкоторой степени похожа на церковь въ с. Верезовцѣ церковь въ селѣ



Церковь св. Троицы во р. Векст. Постр. въ 1822 году.

Старо-Георгиевскомъ, только она меньше предыдущей, и купола ея болѣе барочны; удивительнѣе же всего то, что церковь построена въ 1788 году (здѣсь дата уже точно извѣстна), и оказывается такимъ образомъ, что даже въ концѣ XVIII вѣка воздвигали еще церкви во вкусъ XVII столѣтня.

Церковь Преображенія Господня въ селѣ Коровномъ (бывшій мужской монастырь) построена въ 1768 году (каменная радомъ—въ 1792 году) на мѣстѣ пустыни, основанной преподобнымъ Александромъ въ XIV—XVI в.в.; она любопытна, какъ зрусная система. Но и въ ней одновременно видны традиціи зодчества XVII в. и детали XIX в.—сферическій куполъ съ круглой луковичной. Въ церкви этой отлично сохранились еще слюдяныя оконца; переплетъ ихъ рамы даетъ ромбовидный рисунокъ.



Церковь Николая Чудотворца въ с. Березовицѣ.

Въ селѣ Верхнемъ Березовицѣ есть также деревянная церковь, во имя Ильи Пророка; время постройки ея неизвестно. Здѣсь зрусность выражена слабѣе, чѣмъ въ только что описанной, но куполъ тоже амширный.

Наконецъ, укажемъ нѣсколько часовенъ Солзгалчскаго уѣзда.

Часовня въ полѣ, близъ храма Георгія Побѣдоносца, что на Старомъ—славная композиція изъ простого четверика, окруженнаго галлерей, которую образуетъ свѣсъ крыши, повешенной на тоненькихъ колонкахъ; по срединѣ кровли—переходъ къ шатру.

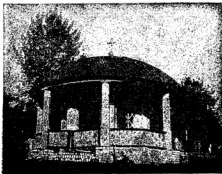
На кладбищѣ воокрѣ упомянутой церкви очень художественны намогильные кресты, напоминающіе по работкѣ и орнаменту столбы въ трапезныхъ церквей сквера; напоминаютъ еще кресты эти и о тѣхъ людяхъ,



Сградная башня въ с. Роздѣствѣ,



Старая башня въ с. Ушаковѣ.



Часовня въ с. Чыуговъ.

что задумывали и воздвигали всё только что разсмотрѣнными нами перекли,—о тѣхъ исключительно талантливыхъ мастерахъ, которые ить сооружали и имена которыхъ не дошли до насъ, оставшись безвѣстными для потомства.

Но исчезаютъ не только ить имена исчезаютъ и самыя творенія ить, наглядные памятники вкуса, знаний быта, эпохи.

Близъ деревни Борисовской въ полѣ стояла, нынѣ сломанная, чудесная часовня; на ея мѣстѣ уже стоитъ новая, и можно, по аналогіи съ подобными (увы, верѣдкими) случаями, представить себѣ, каково архитектурное достоинство ея. Часовня была типична, красива, могла быть предохранена отъ гибели и сноса умѣлымъ и старательнымъ ремонтомъ; но проще показалось снести и воздвигнуть новое...



Группа крестовъ на кладбищѣ Георгія Побѣдоносца, что на Старомъ.

И такіе факты обычны повсемѣстно.

Будемъ же торопиться, по крайней мѣрѣ, хоть краткимъ описаніемъ и фотографированіемъ сохранить потомству память о тѣхъ постройкахъ, которыя дожили часто совершенно случайно до насъ.



