

ИСТОРИКО-СТАТИСТИЧЕСКОЕ
ОПИСАНІЕ
СЕЛА ПИЩОВО

(Нерехтскаго уѣзда, Костромской губ.).

Съ 25 рисунками.

Составилъ **И. В. Токмаковъ.**

И С С К В І.

Городская Типографія. Тверская, Козницкій пер., д. Городскаго Общества.
1901.



Общій видъ села Писцово,
Костромской губ., Нерехтскаго у.

Село Писцово, Костромской губерніи, Нерехтскаго уѣзда, при рр. Уводь и Черной, въ 33 верстахъ отъ уѣзд. города Нерехты и 35 верстахъ отъ города Иваново-Вознесенска, на Шуйскомъ почтовомъ тракть. Село Писцово ¹⁾ расположено большимъ квадратомъ, окруженностью верстъ на шесть, въ юго-западномъ углу Костромской губерніи, около границъ Ярославской и Владимірской губерній. Общій видъ села, расположеннаго на совершенно ровной мѣстности, разбиты на кварталы вдоль и поперекъ прямыми улицами, изъ которыхъ нѣкоторыя вымощены.

Общій видъ села весьма красивый. Почти самой серединой села протекаетъ небольшая рѣчка—Черная, которая впадаетъ въ рѣку Уводь, дѣлящая село на двѣ части, изъ которыхъ бѣльшая и лучшая часть называется торговой, а другая, меньшая—зарѣчной.

Село Писцово съ 1660 года находится въ родѣ князей Долгоруковыхъ, въ 1660 г. оно съ деревнями пожаловано кн. Юрію Долгорукову по случаю выстушенія его въ походъ противъ поляковъ и за взятіе въ плѣнь гетмана Гон-

¹⁾ Памят. кн. Костромск. губ. на 1862 г. Состав. К. Г. Ст. Бом. Кострома, 1862 г.

сѣвскаго со всею артиллерією и обозомъ ²⁾). Въ 1700 г. село Писцово было вотчиной кн. Василя Михайловича Долгорукова ³⁾. Село Писцово издревле было село Дворцовое, въ немъ находились дворовыя лица—писцы, отъ коихъ оно и получило названіе села Писцова.

До 1812 года жители села Писцова имѣли весьма хорошую мануфактурную промышленность и славились не мѣтѣ города Иваново-Вознесенска.

Къ числу замѣчательныхъ уроженцевъ села Писцово надо отнести Илью Алексѣевича Ковылина, который родился въ с. Писцовѣ въ 1731 г.; былъ рожденъ и воспитанъ въ православіи; но женился на одной Фодосѣянкѣ и впоследствии, подчинившись вліянію своей жены, тоже перешелъ въ Фодосѣвство. И. А. Ковылинъ ⁴⁾, извѣстный раскольникій

²⁾ Въ исторіи Родовъ Русскаго Дворянства. Составлено П. Н. Петровымъ. Т. I. СПб. Изд. книгопродавца Германа Гоппе, 1886 г., in 4^o, на стр. 37 читаемъ: «Кн. Юрій Алексѣевичъ Долгоруковъ получилъ отъ Царя 1.320 четвертей помѣстья съ 375 дворами, въ селѣ Писцово», на посадѣ. съ присяжки «изъ дворцовыхъ волостей (въ Костромскомъ уѣздѣ)».

³⁾ Въ книгахъ: 1) Подробная опись 272 рукописямъ конца XVI до начала XIX столѣтій. Второго (Шевлягинскаго) собранія «Линевскаго Архива» съ приложениями. Составлено председателемъ Костромск. Губери. Учен. Архивной комиссіи Н. Н. Селифонтовымъ. СПб. 1892 г. in 4^o, на стр. 12 (№ 45) 1728 г. февраля 15, упоминаетъ село Писцово, а на стр. 23 (№ 94) 1709 г. ноябрь 13. Крестьянинъ села Писцово (Костр. уѣзда), вотчинны князя Вас. Мих. Долгорукова, Илья Артемьевъ въ бѣгахъ жилъ за вдовою Татьяною Никитичной Сарской и ея падчерицами Матронею и Параскевою Тихономыми Сарскими (отца звали Тихономъ Ивановичемъ), но и отъ нихъ вновь убѣжалъ. 2) Подробная опись 440 рукописямъ, XVII, XVIII и начала XIX столѣт. Перваго собранія «Линевскаго Архива» съ двумя приложениями. состав. предобдатель Костромской губери. ученой Архивной комиссіи Н. Н. Селифонтовъ. СПб., 1892 г., in 4^o, на стр. 78, № 397, на печ. 1677 (7185) г. авг. 30. Описанъ Григорія и Фодора Васильевичей Рубцовыхъ о полученіи кортомныхъ денегъ за ихъ пустоши, за 7185 г., а за 7186 г., только въ количествѣ 2 р. съ полтиною, гдѣ упоминаетъ село Писцово и 3) Подробная опись 962 рукописямъ, начала XVII до начала XIX столѣтій. «Долматовскаго Архива» (Головцынскаго и Куломзинскаго родовъ) съ приложениями. Состав. I. Д. Преображенскимъ и Н. А. Альбицкимъ, изд. Костромской Губ. Учен. Архивной комиссіи. СПб. 1895 г., in 4^o, на стр. 144, упоминаетъ дер. Писцово.

⁴⁾ См. Историч. Записка о Преображенскомъ, въ Москвѣ, владѣищѣ, прочитанная Депутатомъ Московскихъ Единовѣрцевъ А. Сорокинымъ 15 декабря 1868 г. Кіевъ. 1876 г. 8^o стр.: 2 и Преображенское владѣище.

двѣтель, Федосѣевецъ, въ послѣдствіи московскій кунецъ, большой начетчикъ в сильнѣй въ свое время защитникъ раскола предъ начальствомъ, основатель московскаго Преображенскаго кладбища, на которое пожертвовалъ до 300.000 р., † 1809 года.

Въ 1816 г. іюля съ 2-го на 3-е число, въ ночи выгорѣло село Писцово: сгорѣло 426 домовъ. Еще того же лѣта и того же іюля 24 дня, т. е. чрезъ 21 день (отъ перваго пожара), выгорѣло оставшее, да дровъ около 100 сажень. Сгорѣли: Тюринъ и Рыскинъ, за конни у А. Ф. Полушина денегъ болѣе 10.000 рублей ²⁾.

Сосѣдство такого мануфактурнаго и промышленнаго центра, какъ Иваново, не могло не имѣть благотворнаго въ экономическомъ отношеніи вліянія на тѣ мѣстности, которыя составляютъ линію губернской границы, города: Кинешма, Нерехта, и села: Писцово, Лежнево, Серѣда, Вячуга, Михайлово и многія другія вошли такъ или иначе въ сферу экономическихъ интересовъ Иванова; а потому пожаръ села Писцово, равно какъ и другіе пожары пограничныхъ съ Ивановымъ селъ должны быть разсматриваемы какъ причины, имѣвшія вліяніе на развитіе ситцеваго производства нашего края. 1869 годъ іюнь 7. Выгорѣло село Писцово; сгорѣло домовъ до 150. Выгорѣли: Рыскинъ Александръ Михайловичъ и Тюринъ, а Флягина отстояли. Еще чрезъ 12 дней, т. е. іюня же 20-го, выгорѣло (Писцово) въ другой разъ и сгорѣло не менѣе перваго.

Рыскинъ, Тюринъ и Флягинъ были, такъ сказать, послѣдователями ситцевыхъ фабрикантовъ Иванова и обильно пользовались какъ нравственною, такъ и матеріальною поддержкою послѣднихъ

Замѣчательная взаимная помощь въ фабричномъ дѣлѣ и искреннее отхошеніе другъ къ другу были, можно сказать, первыми, строго исполняемыми правилами нравственнаго кодекса старинныхъ Ивановцевъ. Взаимное довѣріе доходило до поражающей простоты, что, однако, никому не

было и его прошло. М. 1901 г. in 8° стр.: 25—28, 30, 31, 37, 41, и 50, хотя и помѣщены самыя краткія свѣдѣнія о Н. А. Ковылинѣ, но не указано его мѣсто и годъ рожденія, а равно число и мѣсяцъ кончины, къ сожалѣнію до сей поры нѣтъ еще самой подробной иллюстрированной исторіи Москов. Преображенскаго кладбища и полной біографіи Н. А. Ковылина.

²⁾ Въ исторіи Русской промышленности: памятная книга крестьянина села Иванова А. Ф. Полушина съ дополнительными примѣчаніями сына его и внука. 1751—1850 гг. Сообщилъ Н. А. Полушкинъ. Русскій Архивъ, 1898 г., кн. 6-я, стр.: 186, 189, 190, 201 и 202.

попынуло сохранить его во всей чистотѣ до самой смерти посетителей этого качества. Благодаря такому нравственному настроенію среди зажиточныхъ Ивановцевъ, село Писцово быстро поправилось послѣ своихъ пожаровъ и опять возстановило свое промышленное значеніе.

Въ 1837 году, мая 13. Въ 12 часу утра Его Императорское Высочество, Великій Князь Александръ Николаевичъ при путешествіи своемъ по Россіи соизволилъ прослѣдовать въ Кострому чрезъ село Писцово. —

Маршрутъ Наслѣдника Цесаревича, намѣчавшій ему путь чрезъ села: Иваново, Писцово и городъ Нерехту, доказываетъ, что уже въ то время вниманіе правительства было достаточно обращено какъ на самое село Иваново, такъ и на весь окружающій его районъ фабричной дѣятельности.



Храмъ св. Троицы въ с. Писцовѣ.

Храмъ св. Троицы въ с. Писцовѣ въ настоящемъ видѣ существуетъ издавна, когда и кѣмъ построенъ неизвѣстно. Храмъ каменный, находится среди села, на торговой площади. Наружный видъ храма четвероугольный, одноэтажный

на палаткахъ, о пяти главахъ, кресты на коняхъ деревянные, обложены бѣлымъ желѣзомъ, осмиконечные. Храмъ, придѣлъ и палатки по деревяннымъ стропиламъ покрыты желѣзомъ и окрашены зеленою краскою. Подъ ними 12 кладовыхъ палатокъ. Съ сѣверной стороны устроенный каменный придѣлъ и съ западной стороны каменная палатка существуетъ издавна же. Колокольня при Св.-Троицкомъ храмѣ каменная,—столпообразная, стоитъ отдѣльно, одноэтажная съ одною главою и осмиконечнымъ крестомъ съ желѣзными цѣпями; глава и крестъ по дереву обиты бѣлымъ желѣзомъ отъ главы до колоколовъ; въ 1873 году покрыта желѣзомъ и окрашена бѣлою краскою, а отъ колоколовъ до визу—желтою по кирпичу; колоколовъ на ней восемь. Къ колокольнѣ съ сѣверной и южной сторонъ пристроены лавки, которыя отдаются въ аренду въ пользу храма.

Престоловъ въ храмѣ два: въ настоящей въ честь Св. Троицы, а въ придѣлѣ во имя Всѣхъ Святыхъ.

Алтарь полукруглый, престолъ деревянный, на четырехъ столпахъ, подъ деревяннымъ багдахнвомъ, раскрашеннымъ голубою краскою съ позолоченною рѣзбою, утвержденнымъ на четырехъ столпахъ.

Иконостасъ деревянный трехъярусный съ приличною рѣзбою, весь позолоченъ червоннымъ золотомъ, на морданѣ. Царскія двери изъ бронзы посеребренны; на нихъ иконы Благовѣщенія и св. Апостоловъ и Евангелистовъ, въ серебропозащенныхъ ризахъ. Вокругъ иконостаса желѣзная позолоченная рѣшетка. Иконостасъ устроенъ на счетъ прихожанъ съ разрѣшенія Епархіальнаго начальства ⁶⁾ въ 1851 году, а прежній иконостасъ проданъ въ село Никольское, что на Молохтѣ, для вновь строящейся въ ономъ церкви. Иконостасъ въ придѣлѣ во имя Всѣхъ Святыхъ двухъярусный съ колоннами и рѣзбою.

Внутренность стѣнъ Троицкаго храма и алтаря по штукатуркѣ украшена масляною иконописью греческаго письма. Записей о времени росписанія храма не сохранилось. По преданію, храмъ росписанъ около ста лѣтъ тому назадъ. Въ Св.-Троицкомъ храмѣ имѣются три древнія мѣстно-чтимыя иконы: 1) Божіей Матери, именуемая Смоленскія; 2) Знаменія Божіей Матери и 3) Св. Николая Чудотворца.—Иконы эти, по преданію, существуютъ около 400 лѣтъ. Всѣ онѣ украшены серебромъ-вызолоченными ризами. Мѣстные жители оказываютъ также особенное благоговѣніе Иверской иконѣ Божіей Матери, почитаемой Чудотворною, но зани-

⁶⁾ См. Указъ Костромской Духовной Консисторіи отъ 12 декабря 1894 г. за № 16625.

сей о чудотвореніяхъ отъ нея не сохранилось. Икона украшена серебромъ-вызолоченнымъ окладомъ и ризою изъ крупнаго жемчуга, устроеннаго усердіемъ купеческаго рода изъ дома Рыскиныхъ. Еще замѣчательна икона «складни» со многими частицами Св. Мощей, болѣе 50 и семи крестовъ тоже со многими частицами Св. Мощей, пожертвованныя мѣстными прихожанами



Храмъ Рождества Пресвятыя Богородицы въ с. Писцовѣ.

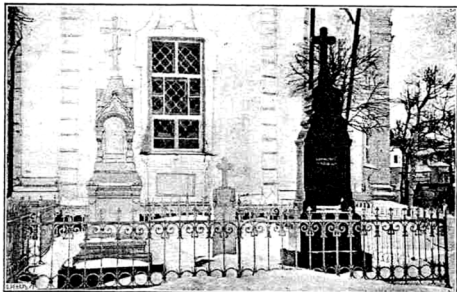
Храмъ въ честь Рождества Пресвятыя Богородицы построенъ въ 1808 году иждивеніемъ крестьянской вдовы с. Писцово Анной Дмитріевной Ледневой.

Храмъ каменный и существуетъ въ томъ видѣ, какъ былъ первоначально устроенъ. Наружный видъ храма овалный, одно-этажный, обь одной главѣ съ куполомъ и осмиконечнымъ крестомъ; храмъ покрытъ листовымъ желѣзомъ, окрашенъ зеленою краскою, куполь и крестъ на немъ покрыты бѣлымъ желѣзомъ.

Придѣловъ въ храмъ три: 1) главный средній въ честь Рождества Пресв. Богородицы (празднов. 8 сентября); 2-ой— за правымъ клиросомъ въ честь Знаменія иконы Пресв. Богородицы (празднов. 8 сент., 27 ноября и въ 1-ую пятн. по Св. Троицѣ); Св. Николая Чудотв. (праздн. 9 мая и 6 декабря).

Второй и третій приделы устроены въ 1853 году на пожертваніи разныхъ лицъ и освящены въ томъ же году преосвященнымъ Леонидомъ⁷⁾, епископомъ Костромскимъ и Галицкимъ.

Средній алтарь полукруглый, отдѣленъ отъ храма аркою и иконостасомъ. Престолъ въ немъ деревянный, на четырехъ столбахъ, верхняя доска кипарисная. Средній алтарь украшенъ живописью съ уборкою въ 1852 г. на сумму разныхъ жертвователей. Главный иконостасъ въ храмъ гладкій, трехърусный съ двумя рядами колоннъ, съ поръзкою, вызолоченный червоннымъ золотомъ безъ прокраски на полиментъ. Иконостасы въ приделахъ: въ честь Знаменія иконы Богоматери и во имя Св. Николая Чудотв., двухърусные, гладкіе съ четырьмя колоннами и рѣзбою; оба вызолочены червоннымъ золотомъ безъ прокраски на полиментъ и оба одинаковаго вида.



Памятники надъ могилами: Натальи и Александра Дмитріевича и Александра Александровича Павловыхъ при храмѣ Рождества Пресв. Богородицы въ с. Писцово.

⁷⁾ Леонидъ (Зарѣвскій) былъ архимандритъ Аврааміева монастыря въ губернскомъ г. Смоленскѣ съ 1832—1836 г.; 10 января 1843 г.

Въ 1848 году храмъ украшенъ живописью и стѣны
оная покрыты бирюзовымъ колеромъ съ уборкою.



Храмъ Воскресенія Христова въ с. Писцово.

Храмъ Воскресенія Христова каменный, построенъ въ
1748 году прихожанами. Около 1711 года здѣсь существо-
валъ женскій монастырь, неизвѣстно когда уничтоженный *).

хирог. въ епископа Старорусск.; въ 1850 г. 25 февраля назначенъ
епископомъ Костромскимъ и Галицкимъ; 19 авг. 1853 г. назнач. епи-
скоп. Екатеринославскимъ и Таганрогскимъ; 14 ноября 1864 г. уво-
ленъ по прошенію въ Рязанскій Ольговъ монастырь (см. стр. 41, 488,
489, 499, 594 и 850 списки іерарховъ и настоятелей монастырей
Росс. церкви, состав. изъ достовѣрн. источн. П. М. Строевымъ, Изд.
Археогр. комиссіи С. П. Б. 1877 г. 8°).

Наружный видъ храма четверугольный съ осмиугольнымъ куполѣмъ, кресты на храмѣ и придѣлахъ по дереву обиты желѣзомъ съ такими же цѣпями.—осмиконечные. Въ соединеніи съ настоящимъ Воскресенскимъ храмомъ устроены два придѣла: во имя Св. Ап. Іакова Алѣева (празднов. 23 октября) и Св. Великомученицы Параскевы (празднов. 28 октября); эти два придѣла въ тепломъ храмѣ, устроены подъ видъ искусственнаго разноцвѣтнаго мрамора съ благословенія пресвищеннѣйшаго Платона ²⁾, архіепископа Костромскаго и Галицкаго, а прежніе проданы въ село Широково во вновь выстроенную церковь; съ западной стороны пристроена теплая паперть, съ южной—призница, а съ сѣверной—библіотека.

Колокольня каменная, устроена отдѣльно отъ храма на южной сторонѣ,—четверугольная, трехъ-ярусная съ колоннами фронтонами, имѣетъ на шпиль осмиконечный крестъ. Шпиль и крестъ по дереву крыты бѣлымъ желѣзомъ.

У воротъ ограды Воскресенскаго храма находится часовня съ образомъ Нерукотвореннаго Спаса, писаннымъ на стѣнѣ вратъ прежней ограды. Этотъ образъ весьма мѣстнотчимъ въ народѣ.

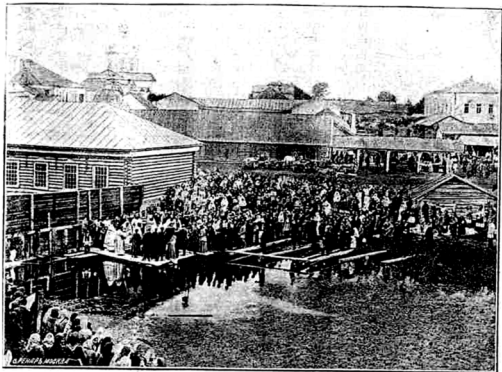
Стѣны внутри храма росписаны живописнымъ писемомъ. Алтарь не имѣетъ раздѣленій и никакого особеннаго устройства. Иконостасъ новаго устройства съ колоннами о шести ярусахъ; въ немъ царскія двери рѣзныя. Самая древняя и мѣстнотчимая храмовая икона Св. Великомученицы Параскевы.

Въ селѣ Писцовѣ имѣется 8 часовенъ, изъ нихъ 6 каменныхъ и 2 деревянныхъ.

Приходское кладбище находится при приходскомъ Воскресенскомъ храмѣ, но въ настоящее время отведено за селомъ.

¹⁾ Матеріалъ для историко-топографич. изслѣдованія о православн. монастыряхъ Росс. Имперіи съ библіографич. указателемъ. III. Монастыри закрытые до царствованія Императрицы Екатерины II Состав. В. В. Звѣринскій (печатано подъ наблюденіемъ Н. П. Собно). СПб. 1897 г., in 8°. стр. 127. № 1880.

²⁾ Платонъ (въ мѣрѣ Павелъ Симоновичъ Шивобскій) 1809—1877 г.—духовный писатель; въ концѣ жизни былъ съ 15 февраля епископомъ Костромскимъ и Галицкимъ; 31 марта 1868 г. пожелов. въ архіепископа (см. стр. 41, 267, 669, 851 и 895 у П. М. Строева и Энциклопедич. словарь. Изд. Ф. А. Брокгауза и П. А. Ефронъ т. XXIII а (46) СПб. 1898 г., 8°, стр. 853.



Крестный ходъ въ с. Писцовѣ.

До 1852 года въ приходѣ храма Воскресенія Христова состояли пять деревень: Никулино, Михѣево, Припеково, Кожевники и Дьяконово, нынѣ состоящія въ приходѣ церкви Вознесенія, что въ селѣ Дмитріевскомѣ, и отчисленныя отъ села Писцово по просьбѣ помѣщицы. Нынѣ приходъ храма Св. Троицкаго и Воскресенскаго состоитъ изъ села Писцово и деревень: Седьльницъ (въ 4-хъ верст.), Высокова (въ 2-хъ верст.), Моруева (въ 2-хъ верст.), Крошкина (въ 2-хъ верст.), Онисимцова (въ 4-хъ верст.) и малой части Лыкова (въ 5-ти верст.), заключающъ въ себѣ 335 дворовъ, 1.340 мужского пола и 1.519 женскаго пола, какъ показано по Клеровымъ Вѣдомостямъ, изъ коихъ видно, что прихожане, коренные обитатели, Славянскаго племени: всѣ они крестьяне, кромѣ четырехъ купеческихъ домовъ, вышедшихъ въ недавнее время изъ крестьянъ. Большая часть

раскольниковъ безпоповщинской секты, Ѳедосѣевского толка живутъ въ деревнѣ Онисимовѣ числомъ мужского пола 1, а женскаго—15.

По послѣдней всеобщей переписи населенія 1897 года въ селѣ Писцовѣ жителей имѣется 1.190 душъ мужского пола и 1.548 женскаго ¹⁰⁾.

При храмѣ Воскресенія Христова до 1856 года состояло причтовъ два, а при храмѣ Св. Троицы до сего года былъ одинъ причтъ. А въ настоящее время при Троицкомъ два, и при Воскресенскомъ—одинъ причтъ. Храмъ въ честь Рождества Пресвятой Богородицы особаго причта и прихода не имѣетъ. При храмахъ Св. Троицы и Воскресенскомъ по штату 1889 года положено три священника, одинъ¹¹⁾ диаконъ и три псаломщика.



О протоіерей Рафаилъ Александровичъ Малиновскій.

Нынѣ составъ священно-церковно-служителей слѣдующій: протоіерей Рафаилъ Александровичъ Малиновскій, родился въ селѣ Писцово, Нерехтскаго уѣзда, Костромской губерніи, сынъ протоіерея. Воспитывался въ Костромской Духовной Семинаріи. Въ 1847 году, ноября 8, преосвященнѣйшимъ Іустиномъ посвященъ во священника къ храму

¹⁰⁾ Въ Географич.-Статистич. словарь Россійской Имперіи. Состав. П. Семеновымъ при содѣйствіи В. Звѣринскаго, А. Майкова и И. Бюка, т. IV. С.-Петербургъ. 1873 г. in 8°, на стр. 123, показано, что ч. ж. 2435 д. об. п., 577 дв., 113 лавокъ, почтов. стан., училищ., 3 цер.

Воскресенія Христова, что въ селѣ Писцово. Въ 1870 году 10 сентября указомъ Костромской Духовной Консисторіи опредѣленъ настоятелемъ храмъ Св. Троицы и Воскресенія села Писцово; въ 1873 г. 30 ноября указомъ той же Консисторіи оставленъ настоятелемъ Св.-Троицкаго храма въ селѣ Писцовѣ. Въ 1886 г. 13 апрѣля за службу по Духовному Вѣдомству Св. Синодомъ награжденъ саномъ протоіерея. По засвидѣтельствуванію Св. Синода объ отличнo-усердной службѣ Всемилостивѣйше сопричисленъ указомъ въ 15 день мая 1892 года капитулу даннымъ къ Императорскому ордену св. Анны 3-й стѣпени. Въ засвидѣтельство сего грамота дана въ 4 день іюня 1892 г., за № 2553. По засвидѣтельствуванію Св. Синода объ отличнo-усердной службѣ Всемилостивѣйше сопричисленъ указомъ въ 6 день мая 1897 г. капитулу даннымъ къ Императорскому ордену Св. Анны 2-й степенн. Въ свидѣтельство сего грамота дана въ 28 день августа 1897 года, за № 1998. За 50-лѣтнюю службу награжденъ орденомъ св. Равноапостольнаго князя Владиміра 4-й степенн мая 2 дня 1898 года, выданномъ при Указѣ Костромской Духовной Консисторіи отъ 4 іюля 1898 г., за № 6917; съ грамотою, данною въ 31 день мая 1898 г., за № 559. Въ 1897 году 8 ноября, по случаю 50-лѣтняго служенія въ священномъ санѣ протоіерея Р. А. Малиновскаго ¹¹⁾, съ разрѣшенія мѣстнаго епархіальнаго начальства праздновался юбилей Р. А. Малиновскаго; въ знакъ глубокой признательности, отъ духовенства мѣстнаго округа была поднесена икона Спасителя, отъ дома купцовъ Павловыхъ—наперсный серебро-вызолоченный крестъ съ дорогими украшениями и отъ Писцоваго Общества—икона св. Архистратига Михаила.

Священникъ: 1) Алексѣй Александровичъ Побѣдинскій, родился въ селѣ Гробищевѣ, Нерехтскаго уѣзда, Костромской губ., сынъ священника. Воспитывался въ Костромской Духовной Семинаріи. Въ 1872 году 21 ноября преосвященнѣйшимъ Платономъ посвященъ во священника къ Ильинской церкви села Здѣмірова, Костромской губ. и

¹¹⁾ Протоіерей Р. А. Малиновскій имѣетъ, кромѣ перечисленныхъ наградъ, еще въ память войны 1854/55 гг. бронзовый наперный крестъ на Владимірской лентѣ и медали въ память Царствованія Императоровъ Николая I и Александра III. А за сверхъ 25-лѣтнюю службу по учебному вѣдомству назначенъ въ пенсію годовой окладъ жалованья получаемаго за службу по должности законоучителя 50 руб. (25 ноября 1877 г.). Въ 1879 г. 1-го апрѣля за отличнo-усердную службу по духовному вѣдомству Высочайше пожалованъ наперный крестъ, отъ Св. Синода выдаваемый.

уѣзда. Въ 1874 году января 9-го перемѣщенъ къ храму Св. Троицы, въ село Писцово, на вакансію помощника о. настоятеля. Въ 1893 г. августа 4 дня указомъ Костромской Духовной Консисторіи, за № 7448, зачисленъ штатнымъ священникомъ Воскресенскаго храма села Писцово, съ правомъ полученія жалованья отъ казны по классу церкви, и 2) Геннадій Іаннуаріевичъ Крутиковъ, родился въ селѣ Турави, Костромской губ., Варнавинскаго уѣзда, сынъ дьячка. Воспитывался въ Костромской Духовной Семинаріи. Въ 1893 году преосвященнѣйшимъ Виссаріономъ посвященъ во священника къ храму Св. Троицы села Писцово.

Діаконъ Владиміръ Флегонтовичъ Высотскій, родился въ селѣ Борщинѣ, Костромской губ. и уѣзда, сынъ священника. Воспитывался въ Костромскомъ Духовномъ училищѣ. Въ 1879 г. опредѣленъ причетникомъ къ Введенской церкви села Красныхъ поженъ, Нерехтскаго уѣзда, Костромской губ. Въ декабрѣ мѣсяцъ того же года взятъ въ военную службу, изъ коей уволенъ въ запасъ арміи 20 декабря 1883 года. Въ 1884 г. октября 4-го рукоположенъ во діакона къ храму Св. Троицы села Писцово, Нерехтскаго уѣзда, Костромской губ. Въ 1885 г. 9 января указомъ Костромской Духовной Консисторіи перемѣщенъ на штатную псаломщическую вакансію при томъ же храмѣ. Въ 1889 году іюля 24 указомъ той же Духовной Консисторіи утвержденъ штатнымъ діаконномъ при томъ же храмѣ.

Псаломщики: 1) Павелъ Васильевичъ Өивейскій родился въ селѣ Өодоровскомъ, Костромской губ., Нерехтскаго у., сынъ діакона. Воспитывался въ Костромской Духовной семинаріи. Въ 1853 году 3 сентября опредѣленъ на пономарское сверхъ-штатное мѣсто къ храму Воскресенія Христова въ село Писцово. Въ 1854 г. 14- октября посвященъ въ стихарь. Въ 1862 г. 10 апрѣля опредѣленъ на штатное пономарское мѣсто и вмѣстѣ съ тѣмъ переименованъ во дьячка. Въ 1874 г. декабря 16 замѣщенъ на штатную дьяческую вакансію при томъ же храмѣ, а въ 1896 г. 24 августа получилъ благословеніе преосвященнаго Виссаріона носить рясу.

2) Александръ Константиновичъ Закедскій, родился въ селѣ Троицкомъ, что въ Бору, Ростовскаго у., Ярославской губ., сынъ пономаря. Воспитывался въ Ярославскомъ духовномъ училищѣ. Въ 1868 г. сентября 16 числа поступилъ послушникомъ въ Тодгскій монастырь Ярославской губ. Въ 1878 году 23 декабря опредѣленъ причетникомъ къ храму св. Троицы села Писцово, Нерехтскаго у., Костромской губ., на штатное пономарское мѣсто. Въ 1882 г. 28 мая посвященъ въ стихарь.

и 3) Сергѣй Михайловичъ Богородскій родился въ селѣ Тураши, Костромской губ., Варнавинскаго у., сынъ псаломщика. Воспитывался въ Макарьевскомъ духовномъ училищѣ. Въ 1892 году 22 февраля поступилъ въ Богородицкій Пгртскій монастырь послушникомъ. Въ томъ же году, 20 октября указомъ Костромской Духовной Консисторіи за № 9549 опредѣленъ на штатное псаломщическое мѣсто въ храмахъ села Писцово. Въ 1893 году 1 октября посвященъ въ стихарь.

Благоукрашенію храмовъ въ селѣ Писцовѣ много содѣйствовали церковные старосты изъ купеческихъ домовъ Рыскиныхъ и Павловыхъ. Съ 1843 года въ должности церковныхъ старостъ состояли: купецъ Василій Александровичъ Рыскинъ, а послѣ него съ 1849 по 1871 годъ его сынъ ¹²⁾ Харлампій Васильевичъ Рыскинъ, который особенно много по-



Харлампій Васильевичъ Рыскинъ.

трудился для украшенія храмовъ. Его усердіемъ и на средства усердствующихъ прихожанъ храмъ Воскресенія Христова, какъ снаружи, такъ и внутри былъ благодушно украшенъ. Въ 1867 г. къ паперти пристроено съ правой стороны, каменное помѣщеніе для ризницы съ жильемъ подъ нимъ для сторожа, а съ лѣвой стороны—помѣщеніе для бібліотеки; въ 1868 году въ трапезѣ оконченъ благоустройствомъ два придѣла, на правой сторонѣ во имя св. ап. Іа-

¹²⁾ Х. В. Рыскинъ, потом. почет. гражд., родился въ селѣ Писцовѣ въ домѣ родителей; получилъ домашнее воспитаніе, † 21 іюля 1876 г., 53 лѣтъ отъ роду.

кова Алеева, а на лѣвой во имя св. великомученицы Параскевы, иконостасы въ обоихъ придѣлахъ двухъ-ярусные подъ видъ разноцвѣтнаго мрамора съ приличною золоченою рѣзбою, живопись искусно написана масляными красками, для иконъ устроены золоченые кіоты. Съ 1872 года должность церковныхъ старостъ проходили мѣстный фабрикантъ Александръ Дмитріевичъ Павловъ ¹³⁾, а послѣ его смерти съ



Александръ Дмитріевичъ Павловъ.

1884 по 1888 годъ сынъ его Александръ Александровичъ Павловъ, которые также ревностно заботились о содержаніи храмовъ въ благолѣпномъ видѣ и на свои средства содержали очень хорошій церковный хоръ пѣвчихъ, чѣмъ способствовали торжественности богослуженія. Въ 1873 году церковнымъ старостою А. Д. Павловымъ на пожертвованія усердствующихъ прихожанъ и его личныя сбереженія церковныя были окрашены кровля и стѣны снаружи храмовъ св. Троицы и Рождества Пресвятой Богородицы, вновь устроена ограда каменная съ чугунными рѣшетками и желѣзными воротами, а по смерти его сыномъ Александромъ Александровичемъ Павловымъ всѣ храмы были снова отремонтированы и приведены въ благолѣпный видъ и прочно

¹³⁾ А. Д. Павловъ родился въ деревнѣ Съдельницы, Костромской губ., Нерехтскаго у., 1 апрѣля 1836 г., изъ крестьянской семьи; родители его были Дмитрій Ильичъ и Наталья Дмитріевна Павловы, А. Д. Павловъ скончался 4 апрѣля 1883 года въ гор. Варшавѣ проѣздомъ за границу для лѣченія; погребенъ при храмѣ Рождества Пресвятыя Богородицы въ селѣ Писцовѣ съ разрѣшенія Епархіальнаго начальства.

вызолочены все кресты на храмахъ и колокольняхъ. Съ 1889 года церковнымъ старостой состоитъ купецъ Павелъ Гавриловичъ Савановъ, который исполняетъ возложенныя на него обязанности съ полною рачительностью; на пожертвованія прихожанъ въ 1894 году все храмы снаружи были окрашены, а въ 1898 году въ тепломъ храмѣ Рождества Пресвятой Богородицы возобновлена живопись и вновь написана масляными красками.

Переходимъ къ дальнѣйшему описанію села Писцова.

Самыми выдающимися сооружениями въ селѣ являются, понятно, храмы, которые могли бы служить украшеніемъ даже губернскихъ городовъ.

Помѣсть храмовъ, изъ числа зданій села выдѣляется нѣсколько красивыхъ домовъ мѣстныхъ богачей; фабрика съ красивыми жилыми постройками на сѣверной сторонѣ села и два училища. Въ общемъ изъ числа 460 домовъ се-



Палатна, дома: Павлова и Павла Петровича Хабарина въ с. Писцовѣ.

ла Писцова, до 50-ти домовъ каменныхъ, большіе торговые ряды и отдѣльныя лавки тоже каменные.

Не забыто въ селѣ и дѣло народнаго образованія.

Въ селѣ Писцовѣ имѣется два училища.



Общій видъ училища въ с. Писковѣ.

Писковское приходское училище открыто въ 1841 году¹⁴⁾.

Уставъ училища тогда былъ одобренъ помѣщикомъ княземъ Василіемъ Андреевичемъ Долгоруковымъ и утвержденъ попечителемъ Московскаго Учебнаго Округа.

Училище помѣстилось въ домѣ помѣщицы Ольги Карловны Долгоруковой.

На содержаніе училища назначено было изъ оброчной суммы 142 руб. 86 коп. и изъ базарной 133 руб. 14 коп., а всего 276 руб.

Кромѣ этой суммы, въ пользу училища назначены были проценты съ 600 руб., пожертвованныхъ училищу купцомъ Рыскинымъ и внесенныхъ имъ въ Московскій Опекунскій Совѣтъ 3 апрѣля 1847 года.

Первымъ учителемъ и законоучителемъ состоялъ съ 1850 по 1875 годъ мѣстный священникъ (нынѣ здравствующій о. протоіерей) Рафаиль Александровичъ Малиновскій.

О развитіи и жизни училища до 1875 г. свѣдѣній въ архивѣ училища не сохранилось.

30 декабря 1875 года приходское училище было преобразовано въ двухклассное Министерствомъ Народнаго Просвѣщенія сельское училище.

¹⁴⁾ Приказъ Писковскому вотчинному правленію.



Двух-классное мужское и женское училище въ с. Писцовѣ.

Дѣятельное участіе по преобразованію училища принималъ мѣстный фабрикантъ Александръ Дмитріевичъ Павловъ: онъ, будучи почетнымъ блюстителемъ училища, приобрѣлъ отъ г. Долгорукова училищный каменный двухъ-этажный домъ, обрестировалъ его, приспособилъ для училищнаго помѣщенія и подарилъ училищу.

По смерти А. Д. Павлова въ 1883 году, почетнымъ блюстителемъ сталъ средний сынъ его Александръ Александровичъ, а съ 1891 года состоитъ почетнымъ блюстителемъ училища старший сынъ его Петръ Александровичъ Павловъ.



Петръ Александровичъ Павловъ.

Благодаря доброму и сердечному отношенію къ училищу-гг. Павловыхъ и щедрой ихъ матеріальной поддержкѣ, Писцовское училище считается однимъ изъ богатыхъ училищъ во всей губерніи.

Съ 1875 года число учащихся обоего пола ежегодно увеличивалось, и къ 1894 году училищное помѣщеніе стало тѣсно (было 164 человекъ). Въ ноябрь 1894 года открыто въ Писцовѣ и содержится на средства П. А. Павлова ¹⁵⁾ женское училище; вскорѣ, послѣ открытія женскаго училища, мужское училище опять стало переполняться желающими учиться такъ, что къ 1 января 1899 года учащихся въ училищѣ состояло 170 человекъ (162 мальчика и 8 дѣвочекъ; дѣвочки, окончивъ женское училище, учатся во II классѣ мужскаго училища). Изъ окончившихъ курсъ училища одни продолжали и продолжаютъ образованіе въ учительскихъ семинаріяхъ, техническихъ, желѣзнодорожныхъ и сельско-хозяйственныхъ училищахъ, а другіе служатъ въ коммерческихъ конторахъ.

Преподавателей въ училищѣ четверо: одинъ законоучитель и три учителя (третій учитель назначенъ въ училище съ 1891 года). Съ 1879 по 1894 годъ завѣдывающимъ училищемъ состоялъ Федоръ Николаевичъ Алякритскій.



Федоръ Николаевичъ Алякритскій.

скій ¹⁶⁾; онъ успѣшно преподавалъ въ училищѣ рисованіе въ приложеніи къ набивному искусству, такъ что за ря-

¹⁵⁾ П. А. Павловъ родился въ 1858 г.

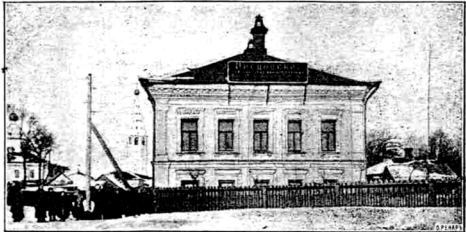
¹⁶⁾ Ф. Н. Алякритскій, $\frac{1}{4}$ въ 1894 году, 48 лѣтъ, въ с. Писцовѣ, гдѣ и погребенъ.

сунки учениковъ, представленныя на Московскую Всероссийскую выставку въ 1882 году, училищу присужденъ былъ дипломъ IV разряда.

Законоучителемъ училища съ 1877 года состоитъ мѣстный священникъ Алексѣй Александровичъ Побѣдимскій, а завѣдывающимъ училища съ 1895 года состоитъ учитель Петръ Арсеньевичъ Гребенщиковъ.

Училищная библиотека къ 1 января 1899 года содержала 3.016 книгъ на сумму 1.378 р. 03 к. и 181 экз. учебныхъ пособій на сумму 290 р. 50 к.

Учащіеся пользуются бесплатно учебниками, книгами для чтенія, учебными пособиями и классными принадлежностями.



Женское училище въ с. Писцовѣ.

Въ 1894 году, ноября 22-го дня, въ селѣ Писцовѣ открылось женское одноклассное Министерства Народнаго Просвѣщенія училище, устроенное въ память умершаго сына мѣстнаго фабриканта Петра Александровича Павлова—Володы Павлова.

Для этой цѣли имъ купленъ былъ у крестьянина Нѣмкина домъ по одной линіи съ мужскимъ училищемъ и чтобы оба училища имѣли одинъ общій дворъ и садъ, для этого пришлось купить землю съ домомъ, принадлежавшіе крестьянину Кашину, который находился какъ разъ между этими домами.



Володя Павловъ.

Домъ Нѣмкина okazaлся малъ для училища, а потому сдѣлана была къ нему приладка въ два окна по длинѣ дома, а внутри все было заново отдѣлано. По своей отдѣлкѣ и обстановкѣ женское училище, вѣроятно, можетъ считаться однимъ изъ выдающихся въ Костромской губерніи.

Почетнымъ блюстителемъ былъ выбранъ потомственный почетный гражданинъ Петръ Александровичъ Павловъ, который и по сіе время состоитъ имъ и принимаетъ въ дѣлѣ училища самое дѣятельное участіе и содержитъ школу исключительно на свои средства. Со дня открытія училища и до сихъ поръ желающихъ учиться дѣвочекъ очень много. Въ школѣ обучаются по большей части дѣти работающихъ на фабрикѣ с. Писцова. Изъ окончившихъ курсъ многія продолжаютъ ученіе въ мужскомъ училищѣ во второмъ классѣ или же поступаютъ въ прогимназію.

При открытіи училища въ 1894 году было принято въ школу 65 челов., а къ 1-му января 1899 г. уже обучалось 86 человѣкъ.

Какъ учащіе, такъ и учащіяся пользуются большимъ выборомъ книгъ для чтенія, такъ какъ къ 1-му января 1899 года, въ библіотекѣ училища состоитъ 1.656 книгъ и каждый годъ библіотека пополняется выпискою новыхъ книгъ и журналовъ рублей на 200 и болѣе.

Учащіяся пользуются бесплатно учебниками, книгами для чтенія и всѣми учебными и классными принадлежностями.

Въ составъ преподавателей входятъ: двѣ учительницы, законоучитель, преподавательница рукодѣлій и учитель пѣнія.

Не малую пользу народному образованію приноситъ и безплатная бібліотека, открытая при Волостномъ Правленіи съ довольно обильнымъ выборомъ книгъ, журналовъ и газетъ.

Главное занятіе коренныхъ жителей села Писцова есть работа на мѣстной фабрикѣ и на фабрикахъ русскаго манчестера города Ивано-Вознесенска, гдѣ большинство изъ нихъ занимаютъ мѣста специальныхъ мастеровъ по ситцевому производству, коммерческая дѣятельность котораго дала возможность нѣкоторымъ занять видное положеніе въ коммерческомъ обществѣ и отчасти небольшое сельское хозяйство.

Въ центрѣ села находится весьма обширная площадь, на которой еженедѣльно по пятницамъ бываетъ базаръ, куда свозятся всякіе продукты и товары, а въ иные изъ нихъ можно встрѣтить такое скопленіе народа и видѣть такую оживленную торговлю, что рѣдко встрѣтить въ уѣздныхъ городахъ.

Не менѣе бьетъ ключомъ жизнь въ дни двухъ ярмарокъ на девятой и десятой недѣлѣ послѣ св. Пасхи.

Много способствуетъ такому скопленію народа, въ нѣкоторые базарные дни, это ряда подрядчиками плотниковъ въ концы; въ это время площадь является какъ бы рабочей биржей.

Концовъ рядныхъ, а потому и базаровъ такихъ.—бываетъ четыре: первый конецъ—съ масленицы по день Свв. Ап. Петра и Павла, второй—съ этого дня по день Успенія Пресв. Богородицы,—третій съ такового же дня по 14-е ноября и съ этого числа по масленицу.

Плотничный отхожій промыселъ здѣсь весьма распространенъ среди крестьянъ окрестныхъ деревень, такъ что Писцовскіе плотники пользуются репутаціей хорошихъ мастеровъ; они, для пріисканія работы, расходятся чуть не по всей Россіи.

Широкому развитію отхожаго промысла, стремленіе пойти по коммерческой дѣятельности и разному мастерству способствовало, главнымъ образомъ, невыгодность обработки земли и невозможность прокормиться однимъ земледѣіемъ, такъ какъ земельные надѣлы весьма ограничены и земля мало плодородна: песчана и глиниста; потому еще во время крѣпостного права, кромѣ отхожихъ промысловъ,

здесь было развито кустарное ручное ткачество, крашение и набивка ситцевъ ¹⁷⁾.

Ручнымъ производствомъ ситца въ селѣ Писцовѣ сперва занимался Николай Алексѣевичъ Флагинъ, получившій званіе коммерціи советника. Затѣмъ купцами Рыскиными открыта была первая въ здѣшнемъ краѣ, механическая фабрика для печатанія ситцевъ.



Наталья Дмитріевна Павлова.

¹⁷⁾ Село Писцово извѣстно своими красивыми промышленниками, которые постоянно живутъ въ разныхъ городахъ и селахъ Костромской губ., занимаясь крашеніемъ холстовъ и набивкою ситцевъ. Въ концѣ XVIII в. и въ началѣ XIX в. здѣсь было до 10 фабрикъ полотняныхъ, которыя въ 1819 г. замѣнены ситце-набивными, изъ коихъ существуетъ нынѣ только одна. Около 1847 г. на 2-хъ ситцевыхъ фабрикахъ выдѣлывалось на сумму 528.000 р. Въ селѣ Писцовѣ бывають еженедѣльные базары по пятницамъ, двѣ ярмарки въ девятую и десятую пятницу по Пасхѣ, для которыхъ построены лавки; оборотъ каждой ярмарки простирается на сумму до 20.000 р. (см. Историч. описаніе Россійской коммерціи отъ древѣйшихъ временъ до настоящаго. Соч. Мих. Чулковымъ, т. VI, кн. III. М. 1786 г., in 4^o, № 311 и т. VI, кн. IV. М. 1786 г., 4^o, стр. 130, гдѣ показано, что село Писцово, Костромскаго у. и губ., также см. свидѣнія о селѣ Писцовѣ въ памяти. кн. Костромской губ., на 1862 г., стр. 305; Бѣляевъ. Ст. опис. Костром. Епарх., стр. 161, В. Ст. Костромск. губ., табл. № 15, свид. о помѣщ. им. ч. IV, стр. 44. Въ статьѣ В. А. Потѣхина: Мануфактурная промышленность Костромской губ., въ 1858 г. напеч. въ Журн. Мануфактуръ и Торговли, изд. въ С.-Пб., за 1859 г. августъ, на стр. 23, показано, что въ селѣ Писцовѣ, Нерехтскаго уѣзда, бумажно-набивная фабрика плесскихъ купцовъ Рыскиныхъ, имѣетъ 300 рабочихъ и производитъ нагъзай на 306.460 руб.

Развитіемъ производства ручнаго ткачества, сбытомъ миткаля и приобритеніемъ капитала семья Павловыхъ была обязана Наталіи Дмитріевнѣ Павловой¹⁸⁾, матери Александра Дмитріевича Павлова. Она приобрѣла въ 1870 году ситцевую фабрику Рыскіныхъ, дѣйствующую нѣсколько лѣтъ подъ фирмой Н. Д. Павловой, но вскорѣ она все фабричное торговое дѣло передала сыну своему А. Д. Павлову¹⁹⁾, а сама удалалась на покой, отдавшись вся заботамъ объ нравственномъ воспитаніи внучатъ и дѣлу благотворенія, проводя большую часть дня въ молитвѣ, въ специально выстроенной для нея рядомъ съ большимъ домомъ, кельѣ, обставленной древними иконами, многіе ее и до сей поры помнятъ, вспоминая какъ о доброй, разумной женщинѣ, шедшей каждому на встрѣчу съ явнымъ участіемъ и доброжеланіемъ.

Фабричное ситцевое дѣло Павловыми было сильно развито; выработанные ситцы отправлялись въ Москву, Харьковъ, Ирбитъ, Симбирскъ и Ростовъ.

Съ развитіемъ дѣла Александръ Дмитріевичъ Павловъ неустанно заботился объ интересахъ сельчанъ и много способствовалъ ихъ благосостоянію.

А. Д. Павловъ обладалъ большимъ природнымъ умомъ и общественнымъ характеромъ, помогшими ему занять видное положеніе не только въ мѣстномъ обществѣ, но и въ Московскомъ коммерческомъ мірѣ онъ пользовался большимъ уваженіемъ.

Чуть не съ введенія земскаго положенія, онъ состоялъ гласнымъ земства, и на этомъ поприщѣ всегда ратовалъ объ развитіи народнаго образованія и организаціи медицинской помощи въ своемъ уѣздѣ.

Потребность ума и для приобритенія болѣе знаній жизни и дѣла его заставили объѣхать за границу, онъ былъ въ Германіи, Франціи, Англии, но не обладая хорошимъ здоровьемъ онъ принужденъ былъ оставить дѣло и нѣсколько разъ ѣздить за границу для лѣченія, въ одну изъ поѣздокъ, не доѣхавши до Швейцаріи онъ скончался въ Варшавѣ.

Вмѣстѣ въ фабрично-торговомъ дѣлѣ съ А. Д. Павловымъ занимался нѣсколько лѣтъ племянникъ его М. А. Пав-

¹⁸⁾ Н. Д. Павлова, урожденная Вакова, родилась въ селѣ Дмитревскомъ, Костромской губ., † 13 апрѣля 1889 г., 82-хъ лѣтъ отъ роду.

¹⁹⁾ Крестьяне деревни Сѣдельницъ, Павловы до 1870 г. занимались раздачей пряжи по деревнямъ, для ручной выработки миткаля, каковой и сбывали на мѣстную фабрику и фабрика городовъ: Шун и Иваново-Вознесенска.

ловъ, который отбывавшись открылъ свое фабричное дѣло и въ данное время является владѣльцемъ трехъ клочато-бумажнаго производства фабрикъ въ городѣ Шуѣ, дѣйствующихъ подъ фирмой «Т-ва Шульской мануфактуры»²⁰⁾.

Въ настоящее время, вмѣсто ситцевой фабрики, прекратившей свое дѣйствіе въ 1889 году, существуетъ вновь выстроенная бумаго-ткацкая фабрика, дѣйствующая подъ фирмой: «Т-во мануфактуръ, основанныхъ Н. И. Скворцовымъ», учредителемъ котораго состоитъ потомственный почетный гражданинъ Петръ Александровичъ Павловъ.



Иванъ Ивановичъ Скворцовъ.

Потомственный почетный гражданинъ Иванъ Ивановичъ Скворцовъ родился въ селѣ Никольскомъ, Костромской губерніи, 1822 года, изъ крестьянской семьи, не получившей особаго образованія, но одинъ изъ весьма видныхъ замѣчательныхъ коммерческихъ людей, неустанной энергіей и большими трудами онъ создалъ одно изъ самыхъ солидныхъ крупныхъ дѣлъ бумаго-ткацкаго производства и послѣ своей смерти въ 1892 г. оставилъ единственной наслѣдницѣ

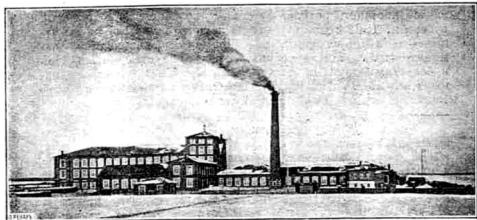
²⁰⁾ Въ 1897 году состоящимъ при Министерствѣ Финансовъ Департаментъ торговли и мануфактуръ изд. былъ весьма подробный «Перечень» фабрикъ и заводовъ, находящихся въ Россіи; пользуясь означеннымъ перечнемъ, какъ трудомъ капитальнымъ и при томъ изд. официальнымъ, мы считаемъ не лишнимъ указать, что на стр. 4 и 5 № 51 показано: Т-во Шульской мануфактуры г. Шуя, Московская (Правлен. г. Шуя) съ 1883 г., рабоч. 614 чел., выработ. товара на 1.068.298 руб.

дочери своей миллионное состояніе. Имъ была выстроена въ 1871 году при с. Серода, Перехтскаго уѣзда, Костромской губ., ткацкая фабрика, нынѣ дѣйствующая отъ товарищества.

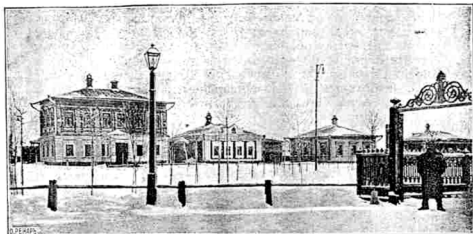
Потомственный почетный гражданинъ Петръ Александровичъ Павловъ, старшій сынъ Александра Дмитріевича Павлова, послѣ смерти тестя своего П. И. Скворцова, увеличилъ производство, многое благоустроилъ при фабрикахъ, выстроено училище, фабричная больница, бани, улучшена санитарная и гигиеническая часть на фабрикахъ, улучшены бытъ служащихъ и рабочихъ.



Фабрика Товарищества Мануфактуръ, основанныхъ И. И. Скворцовымъ, съ северной стороны въ с. Писцовѣ.



Фабрика Товарищества Мануфактуръ, основанныхъ И. И. Скворцовымъ съ южной стороны въ с. Писцовѣ.



Жилые дома при фабрике Товарищества Мануфактуръ, основанныхъ
И. И. Скворцовымъ въ с. Писцовѣ.



Домъ директора фабрики Товарищества Мануфактуръ, основанныхъ И. И.
Скворцовымъ въ с. Писцовѣ.

Въ память И. И. Скворцова учредителемъ товарищества, а нынѣ директоромъ распорядителемъ П. А. Павловымъ учреждено товарищество въ 1897 году и дано названіе въ настоящее время дѣйствующей фирмѣ: «Т-во мануфактуръ, основанныхъ И. И. Скворцовымъ» ²¹⁾.

²¹⁾ Изъ того же перечня фабрикъ и заводовъ въ Россіи. Изд. 1897 г. на стр. 14 и 15. №№ 305 и 307 видно, что фабрики П. А. Павлова: 1) близъ с. Середь-Ушлина, Нерехтскаго у., Костромск. губ., в. Серединск., учрежд. въ 1871 г., выработыв. миткала на 2.438.395 р. при 1.563 челов. рабоч. и 2) въ с. Писцовѣ, учрежд. 1889 г., выра-

Товарищество имѣетъ обширную фабрику при с. Середѣ, однородную по производству съ фабрикой въ селѣ Писцовѣ, товаръ съ которыхъ благодаря ихъ высокому достоинству пользуется извѣстностью въ Москвѣ и сбывается на лучшія ситцевыя фабрики.

Въ настоящее время завѣдующимъ фабрикой въ селѣ Писцовѣ и директоромъ правленія Товарищества мануфактуръ, основанныхъ Н. И. Скворцовымъ, состоитъ Дмитрій Александровичъ Павловъ ²²⁾, третій сынъ Александра Дми-



Дмитрій Александровичъ Павловъ.

тріевича Павлова, участіемъ котораго обизано настоящее изданіе. За время завѣдыванія Д. А. Павловымъ фабрикой

бывш. миткала на 1.011.208 руб. при 721 челов. рабоч.—Въ книгѣ: Россія. Полное географич. описаніе нашего отечества настоящ. и дорожная книга для русск. людей подъ редакціей В. П. Семенова и подъ общимъ руководствомъ П. П. Семенова и проф. В. И. Ламанскаго т. I. Московская промышленная область. Верхнее поволжье. СПб. Изд. А. Ф. Девриена. 1899 г. in 8° на стр.: 309 показано, что село Писцово было пожаловано Царемъ Алексѣемъ Михайловичемъ кн. Юр. Алекс. Долгорукову за его блестящую побѣду при Веряхъ, подъ Вильной, надъ Гонсьвскимъ въ 1658 г. Въ 1711 г. здѣсь былъ еще женскій монастырь, неизвѣстно когда упраздненный. Изъ трехъ здѣшнихъ церквей самая старинная—Воскресенія построена въ 1748 г.; въ селѣ не менѣе 3.000 жит., ярмарки и базары. Писцово издавна извѣстно своими красивыми кустарными промыслами; въ немъ есть и двѣ значительныя фабрики: бумаго-ткацкая (Павлова) и полотняная; обѣ производятъ тканей на 1.000.000 руб. при 1.400 рабочихъ.

²²⁾ Д. А. Павловъ родился въ 1871 г.

съ 1893 года она подъ его наблюденіемъ была увеличена, вновь выстроены ткацкій корпусъ, другія фабричныя здания, жилые дома для служащихъ, женское училище, переустроенная больница и проч., многое улучшено въ фабрикѣ и въ сѣ.

Въ селѣ Писцовѣ имѣется почтово-телеграфная контора, съ отдѣленіемъ сберегательной кассы. Не оставлена безъ вниманія и медицинская помощь; въ селѣ существуетъ земская аптека съ постояннымъ врачомъ, фельдшеромъ и акушеркой; кромѣ того, при фабрикѣ имѣется прекрасно устроенная и обставленная больница на 14-ть кроватей съ родильнымъ приютомъ на 6-ть кроватей, при фабричной больницѣ есть свой врачъ, акушерка, фельдшерница и фельдшеръ.

Помощь при фабричной больницѣ оказываютъ не только работающимъ на фабрикѣ, но и всѣмъ приходящимъ безъ исключенія. Обращено вниманіе и на гигиеническую сторону жизни сельчанъ, одной изъ такихъ мѣръ есть безплатное пользованіе баней, выстроенной при фабрикѣ.

Жители села Писцова должны быть довольны жизнью; кромѣ того, что они могутъ хорошо заработать на фабрикѣ, у нихъ есть много свободнаго времени заниматься хозяйствомъ, какъ полевымъ, такъ и домашнимъ, что многими изъ нихъ и исполняется съ большимъ успѣхомъ.

Жители села Писцова отличаются религіозностью, любятъ посѣщать Богослуженія, стремятся къ обученію дѣтей грамотѣ, имѣютъ общительный нравъ и рѣдко слышно о ссорахъ, дракахъ и воровствѣ



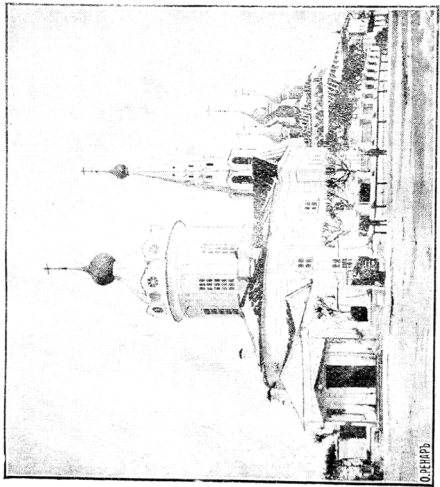
Николай Петрович Павловъ (сынъ П. А. Павлова).

По инициативѣ П. А. Павлова въ настоящее время въ селѣ Писцовѣ строится по проектамъ и наблюдениемъ архитектора Петра Павловича Зыкова обширный храмъ, могущій вмѣстить до 1.500 человекъ, въ память умершаго тестя Н. П. Скворцова и сына Володи ²¹⁾.

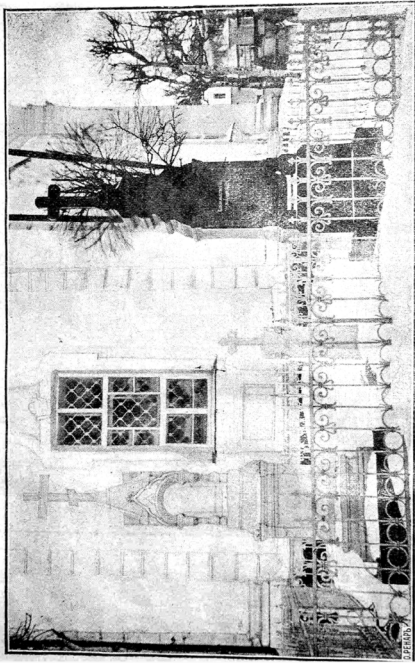
Существующій же на этомъ мѣстѣ храмъ въ честь иконы Божіей Матери, именуемой «Всѣхъ Скорбящихъ Радость», весьма малаго размѣра, выстроенный Н. П. Скворцовымъ и освященный въ 1885 году, за исключеніемъ алтаря, который вошелъ въ планъ новаго храма, весь разобрать. Можно надѣяться, что храмъ окончательно будетъ готовъ къ концу 1901 года. По стилю это будетъ одинъ изъ красивѣйшихъ храмовъ на Руси.

²¹⁾ Володя Павловъ, старшій сынъ П. А. Павлова, ранняя потеря котораго весьма опечалила родителей, горе которыхъ до сей поры живо. В. Павловъ въ 1894 г. 11-ти лѣтъ и погребенъ на кладбищѣ Московскаго Алексѣевскаго дѣвичьяго монастыря. — Кромѣ мѣстныхъ единовременныхъ пожертвованій, ими жертвуется и постоянно въ память его весьма часто. Былъ внесенъ большой капиталъ въ Императорскій Московскій Университетъ на стипендіи имени Н. П. Скворцова и на устройство при Университетѣ библіотеки въ память его, а также стипендіи имени Володи Павлова, не мало жертвовалось въ больницы и проч. учрежденія.

Теперь остался одинъ сынъ Николай, единственный наследникъ громаднаго состоянія.



Храмъ Рождества Пресвятыя Богородицы въ с. Писцовѣ.



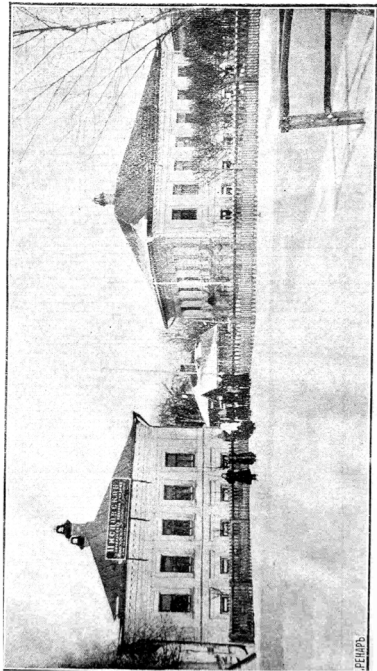
**Памятники надъ могилами: Натальи и Александра Дмитриевича и
Александра Александровича Павловыхъ**

при храмѣ Рождества Пресв. Богородицы въ с. Писцово.

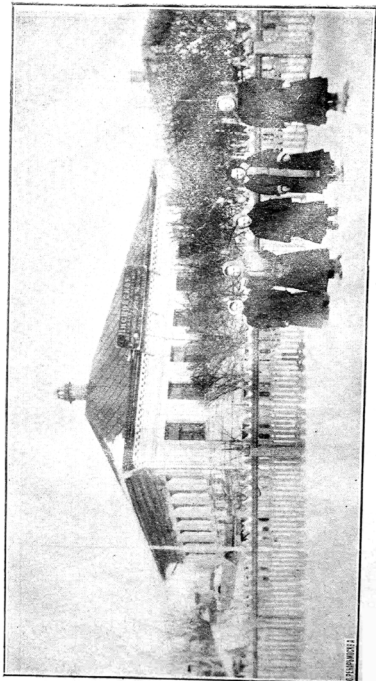


Храмъ Воскресенія Христова въ с. Писцово.

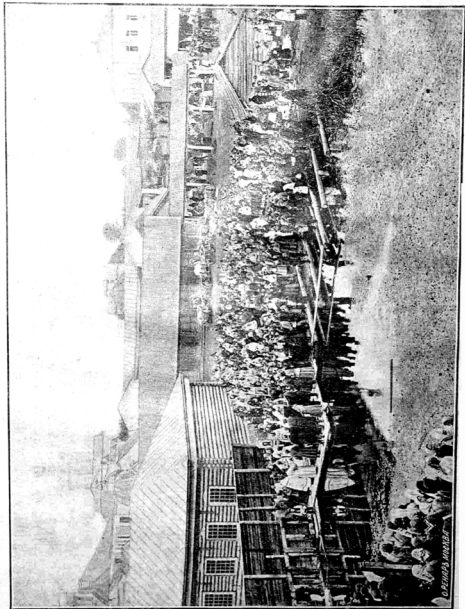




Общій видъ училища въ с. Писцовѣ.



Двухъ-классное мужское и женское училище въ с. Писцовѣ.



Крестный ходъ въ с. Писцовѣ.

О. ВЕЛИКАЯ МОСКВА