



Любезный читатель!

Журнальные страницы этого номера, с любовью подготовленные сотрудниками Государственного архива Костромской области, расскажут Вам о далекой и близкой истории развития почтовых отношений в костромском крае. Вы узнаете много неизвестных и интересных фактов из жизни костромского почтового мира.

Несмотря на стремительное развитие современных электронных видов передачи информации, почта – традиционная форма людского общения – в виде писем, телеграмм, открыток будет существовать всегда, ибо без этих почтовых средств связи невозможно полноценное развитие государства.

Современная почтовая сеть России имеет 40000 отделений, 106 почтамтов, более 1600 почтовых вагонов, через которые за год проходит миллиардный объем писем, посылок, денежных переводов. В Костромской области – почтамт областного центра, 23 районных узла связи и 380 почтовых отделений. Доставку корреспонденции осуществляют более 1000 почтальонов, а всего в сфере почтовой связи занято две с половиной тысячи человек.

31 декабря сотрудники в почтовых учреждениях области поставят на корреспонденцию последние штемпели с отметкой уходящего века, и время войдет в новое тысячелетие.

Накануне XXI века выражаю сердечную благодарность и признательность сотрудникам и ветеранам всех почтовых служб, благодаря труду которых успешно действует почта костромского края. Низкий Вам поклон и здоровья!

*Начальник управления федеральной
почтовой связи Костромской области,
заслуженный работник связи Российской Федерации*

A handwritten signature in black ink, appearing to read 'И. В. Сенатов'.

И. В. Сенатов.

КОСТРОМСКОЙ ЯМ - ОЧАГ ПОЧТОВЫЙ



стародавнюю пору град благословенный Кострому окружали посады и слободы. Всякая слобода жила наособицу, отдельным мирком со своими укладами, занятиями и даже звуками.

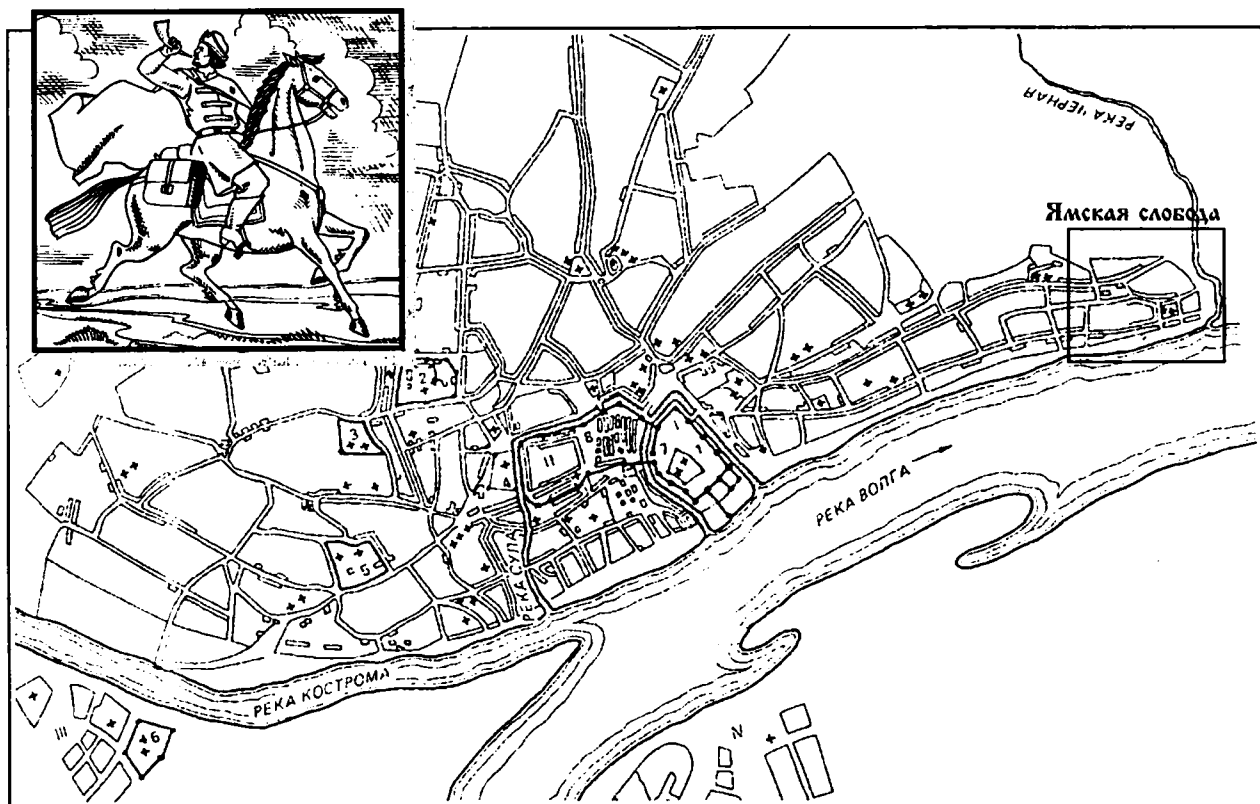
Окраинная слободка Ямская имела положение в «конце города за Осташевой поляной» в нижних борových дебрях, в месте впадения речки Черной в Волгу. Слободское пространство и город соединяла Ямская улица, проходившая «через церковную землю Бориса и Глеба, что в Верхней боровой дебре».¹

Эта приречная слобода обладала некоей замечательной особенностью. А замечательность ее состояла в том, что она была одним из самых оживленных мест подгородных. Причем живость ее не походила на бойкую, суетную торговую или одноцветную промышленную среду, присущую другим слободам и городу. Здесь царило свое беспокойное деловое движение, окрашенное ржанием лошадей, стуком копыт, скрипом повозок, зычными командами возниц, требовательными окри-

ками людей проезжающих, звуками трубящих рожков, оповещающих жителей о прибытии вестей. Слободка была наделена от государства особого рода доверием: возить людей и вести!

Слободу называли Костромской ям. Название «ям» («дзям») - дорога наследовал русский лексикон из языка татаро-монгольского. Костромской ям состоял в ведении Ямской канцелярии в Москве «откоей определен был особый управитель для заведывания всякими ямшиков делами».² Управитель занимал главное строение яма - двор «съезжий ямской».

О существовании костромского яма известно было уже в 1497 году (!). Кострома и Галич вошли в число городов и селений, где имелись устройства для ямской езды, а стало быть и почтовой гоньбы. «Указ о езде» Великого князя Иоанна Васильевича - вероятно, один из первых почтовых дорожников, дает довольно широкое представление о действующих дорогах, расположении ямов и платы прогонных денег за ямскую гоньбу.



План Костромы XVII в.



«УКАЗ О ЕЗДУ.»

А езду от Москвы: до Коломны полтина, до Каширы полтина, до Хотуни 10 алтын, до Серпухова полтина, до Тарусы 20 алтын, до Алексина полтретьяцать алтын (75 коп.), до Колуги рубль, до Ерослава полтина, до Верей полтина, до Поровоска полтина, до Вышегорода полтина, до Кременска 20 алтын, до Медыни пол 30 алтын (75 коп.), до Можайска полтина, до Вязьмы пол 2 рубля (150 к.), до Звенигорода 2 гривны, до Воротынска 40 алтын, до Одоева 40 алтын, до Козельска рубль с четвертью, до Белева тож, до Мезеца 40 алтын, до Оболенска полтина, до Дмитрова 10 алтын, до Радонежа четверть рубля, до Переславля 20 алтын, до Ростова рубль, до Ерослава рубль с четвертью, до Вологды пол 3 рубля (250 к.), до Бела Озера пол 3 рубля, до Устюга 5 рублей, до Вычегды 7 рублей, до Двины и до Колмогор 8 рублей Московскаа, до Володимеря рубль с четвертью, до Костромы пол 2 рубля, до Юрьева рубль, до Суздаля рубль с четвертью, до Галича пол 3 рубля, до Мурома пол 2 рубля, до Стародубских князей отчины пол 2 рубля, до Мещеры 2 рубля, до Новгорода Нижнего пол 3 рубля, до Углича рубль, до Бежецкаго Верху полтора рубля, до Романова рубль с четвертью, до Клина полтина, до Кашина рубль, до Твери рубль, до Зубцова и до Опок рубль, до Хлепни 40 алтын, до Ржевы рубль с четвертью, до Новгорода до Великаго, полтретья рубля Московскаа (250 к.).»³

Из документа видно, что путешествие по ямам из Москвы в Кострому «пол 2 рубля» (150 коп.) и до Галича - «пол 3 рубля» (250 коп.) - было весьма недешевым предприятием. Вероятно, не случайно в 1662 году протопоп Алексей Костромского Успенского собора «збратью» били челом царю Алексею Михайловичу Романову, прося его «...до Москвы по ямам давать подводы безнайму и без прогонов», потому как они дважды в год приезжают к Москве «с праздничными святыми водами на успеньев день пречистыя богородицы да зимою на праздник чудотворного образа пречистыя Богородицы Одигитрия».⁴ Если таковые затраты были обременительной суммой для процветающего Костромского Успенского собора, то это лишний раз подтверждает дороговизну ямского передвижения.

С XV века ямская гоньба лежала обязанностью на отдельных общинах, живших у ямских дорог, хотя исправлялась еще личным извозом, по очереди каждым членом общины. На смену этой форме повинности пришла новая - безличная. Ею был обременен всякий город или селение, а выполнялась она отдельными лицами, заменяющими общину, охотниками, выбранными от общин.⁵

В исполнении такой повинности участвовали все общины и самые удаленные от ямских дорог и ямов, посылая в эти места своих выборных ямских охотников. Ямской охотник, или просто охотник - это лицо, желающее «своею охотою», добровольно, иметь делом ямскую гоньбу.

Все местности были приписаны к тому или иному яму, или к дорогам. Выборы в ямские охотники производились «за руками» всех крестьян, с их обеспечением и ответственностью. Ямщиков выбирали погодно и каждый год выборы возобновлялись.

После выбора «за руками» всего общества составлялась «поручная запись», где перечислялись имена

выборщиков. Охотников предпочитали видеть грамотных и семейных, им больше доверяли.

После сочинения «поручной» в своем приходском храме перед односельчанами будущий ямщик приводился к крестному целованию и давал обязательство: «Ямскую гоньбу гонять с прежними ямскими охотниками в ряд, а на кабаке не пропиваться, и зернью (в кости) и в карты не играть, и ни каким воровством не воровать, и никуда не сбежать, и ямской гоньбы жеребьев своих впусте не покинуть».⁶ Охотник с семьей и скарбом отправлялся к месту деятельности на ям. Там «поручная» сдавалась в руки управителю, старосте.

Ниже приводим замечательный документ 1605 года, живописно иллюстрирующий вышесказанное.

«ПОРУЧНАЯ ПО ЯМСКИХ ОХОТНИКАХ

...Костромичи посадские люди, поручилися саны, Живоначальныя Троицы Ипатцаго монастыря казначеи старцу Еустрагию Качалкину Костромского яму по ямских охотниках, по пятом Прокофьеве сыне, да по Онанье Данилове сыне, да по Завьяле Исакове сыне, в том, что им за нашею порукою Живоначальныя Троицы Ипатцаго монастыря с вотчины, с села Михаиловскаго, да с села с Яковлевскаго, да с села с Нефедова, да с села с Колшева, да с села с Костенева, да с села с Бабина с Корзлы и с иных, на Костромском яму жити с женами и с детьми и со всеми животы и ямская гоньба гоняти сухим и водяным путем, Государевых Царевых и Великаго Князя Бориса Феодоровича всяя Руси посланников и гонцев на подводах им отпущати и провожати безотступно, денно и ношно, год, от Семенова дня летопроводца 113 (1621) году, да до Семенова ж дня летопроводца 114 (1622) году...»⁷*

Далее отмечено, «что рядили охотники с монастырския вотчины на ямскую гоньбу, на год и на лошади по пятнадцати рублей денег» и «держати охотникам на яму для ямския гоньбы по три мерина добрых с седлы и с санми и с телегами и со всякою ямскою поряднею».⁸

В 1627-1628 гг. в Ямской слободе Костромы числилось 33 двора и 7 дворов отставных ямщиков. Населяли ее 98 человек мужского пола. Из них: 27 ямщиков служивых, 9 отставных, 4 ямских бобыля и 58 их родственников.

Костромские охотники владели тогда тремя продуктовыми и одной кожевенной лавкой. 23 человека занимались городским извозом. На посаде жили 2 седельника, один ремесленник, 2 торчешника, ремесленные люди, занятые ремонтом конских сбруй.

К середине XVII века Ямская слобода выросла до 45 дворов, количество ямщиков увеличилось до 33. Но эпидемия чумы опустошила ямские дворы. И в 70-е годы в слободе стояло только 27 жилых дворов, в которых проживал 61 хозяин, а на костромском яме служило 20-25 охотников.⁹

Ямское дело служило, главным образом, целям государственным. И конечно, правительству было желательно иметь как можно более средств от проезжающих, т.е. получить больше прогонных денег. В связи с этим число подорожных грамот (привилегированных) на проезд без платежа ограничивалось. Старосты ямов на сей предмет бдительно следили за проездными разрешениями, и если находили какой-либо изъян или намек на то, старались обратить его в свою пользу.

* Цитируется без изменений.

* Имена поручителей не приведены.-А.А.



Ямская тройка

Менялись государи, а грамоты, выданные ими, оставались жить. Документы старели, приходили в ветхость. Старосты ямов, люд, по-видимому, ухватистый, ушлый, въедливый искали разного рода причины для отказа проезжающим в бесплатных подводах, а для себя - способ получения незаконных денег, то бишь воровства.

Из уже приведенного выше обращения протоппопа Костромского Успенского собора Алексея следует, что право на езду за государев счет было получено собором в 1616 году грамотой от Михаила Феодоровича Романова. Грамота сия благополучно служила 46 лет. И вот в поездке 1662 года к Москве протоппоп Дмитрий Анфиногенов Костромского Успенского собора получил неожиданное препятствие: «ярославского де и переславского ямов староста и все ямщики от Ярославля до Москвы подвод ему недали». ¹⁰ Стало быть, пришлось уплатить свои прогонные деньги.

По сему происшествию протоппоп Дмитрий отправил прошение царю Алексею Михайловичу. От него вышла новая грамота на езду за казенный счет, в которой определено в назидание слугам ямским: «...а будет ярославскаго и переславскаго ямов ямщики в подводах учнут ослушатца, им от нас Великого Государя быть в жестоком наказанье безовесякие пошады. А ярославскаго яму старосте или лучшеж ямщику велел учинить наказанье бить батоги нещадно, да на них же велели доправить прогонные денги от Ярославля до Переславля залеского на две подводы вдвое дватцать четыре алтына (72 коп. - А.А.) для того чтоб им впредь так неповадно было воровать...» ¹¹

Слободская жизнь в ямах существенно отличалась от жизни городского и сельского населения. Власти городские над ямами власти не имели. Судить за провинности и распоряжаться наказаниями над ямщиками мог только Ямской приказ в Москве или лица от него такой властью наделенные.

Повинности мирские ямщики не несли, а не освобождались только от рекрутских повинностей. Позже, в царствование Петра I, император повелел «употреблять

их (ямщиков.- А.А.) в драгуны». В кавалерийскую службу их брали и во времена Екатерины II, на основании указа 7 октября 1788 года из ямщиков восьми губерний, и Костромской в том числе, был сформирован казачий полк «по образцу Донского». ¹²

По открытии Костромского наместничества в 1778 году костромские ямщики возили почту до ярославской границы безденежно, а позже «на них же была возложена обязанность возить почту по нижегородскому тракту до г. Кинешмы». ¹³

Довелось ямщикам нашего яма участвовать в особо почетных дорожных перегонах: «с костромского яма назначено было 14 лошадей на станцию в воскресенье для путешествия императрицы Екатерины II-й из С.Петербурга в Могилев, и на станцию в Новгород 75 лошадей, для путешествия Императрицы из С.Петербурга в Москву в 1767 году». ¹⁴

1. Памятная книжка Костромской губернии (далее - Памятная книжка) на 1862 год. Кострома, 1862. С. 268.
2. Там же. С. 268.
3. Соколов Н.Н. Ямская гоньба и почта в русской литературе. Судебник Великого князя Иоанна Васильевича. Почтово-телеграфный журнал (далее - ПТЖ), 1900, № 8. Отд. неоф. С. 959 - 960.
4. Островский П. Историческое описание Костромского Успенского кафедрального собора (далее - Историческое описание). М., 1855. С. 205.
5. Лешков. Исторический очерк русского законодательства о путях сообщения и ямской гоньбе или почтах. Москвитянин, 1852, № 1. Отд. III. С. 25.
6. Российский государственный архив древних актов (далее - РГА-ДА). Ф. 162. Почтовые дела. Б/г. Д. 2. Л. 2 об. Вигилев А.Н. История отечественной почты. М. Радио и связь. 1990. С. 55.
7. Островский П. Историко-статистическое описание Костромского первоклассного кафедрального Ипатьевского монастыря. Кострома, 1870. С. 193.
8. Там же. С. 194.
9. Кивокурцева О. О Костромском яме и татарском извозе. // Костромская старина, 1997, № 9. С. 9 - 10.
10. Историческое описание. С. 206 - 207.
11. Там же. С. 207.
12. Соколов Н.И. С-Петербургская почта при Петре Великом. ПТЖ, 1903, № 1. С. 86 - 87.
13. Памятная книжка. С. 268.
14. Там же.

ТОРГОВЫЕ И ВОЛЬНЫЕ



казом императора Павла I 12 декабря 1796 года костромская сторона очертилась новыми, теперь уже губернскими границами, заключив в себе обширное пространство в 73809,1 кв. верст (84142 кв. км). В связи с этим обстоятельством Почтовая контора унаследовала в подчинение почтовые учреждения присоединенных земель. К своей вывеске контора прибавила название «губернская».

В механизме почтовых отношений земли костромской ничего существенного не произошло: действовала прежняя торговая, контрактная система, пришедшая на смену ямской.

Однако ямской лексикон еще долго продолжал жить в людских и почтово-дорожных отношениях, документах Костромской губернии XIX века.

Торговая система по отдаче станций в содержание частным лицам заключалась в организации торгов, в которых могли участвовать все желающие. На торгах станции отдавались в подряд тем лицам, «...которые соглашались взять за каждую лошадь меньшую сравнительно с другими торговавшимися годовую плату сверх установленных прогонных денег за возку почт, эстафет и проезжающих».¹

Участвовать в торгах тогда могли только состоятельные лица, поскольку по правилам взятый подряд должен был обеспечиваться залогом в виде одной трети «той годовой платы, за которую станции сдавались на торгах». В качестве залогов почтосодержатели Костромской губернии представляли обыкновенно: «собственных своих крестьян», «собственную землю» или недвижимость - «усадебный дом со службами». Из контрактов того времени видно, что содержателями почт в нашем крае были люди, имеющие сильное имущественное положение: помещики, купцы, дворяне, состоявшие на военной службе и в отставке.

Почтовая карта Костромской губернии имела в 1800 году следующий вид. В подчинении губернской Почтовой конторы находилось 11 уездных почтовых станций.* Им подчинялись почтовые станции в уездах: в Костромском - 8, в Нерехтском - 3, в Галичском - 3, в Кинешемском - 3, в Ветлужском - 4, в Макарьевском - 4, в Солигаличском - 3, в Чухломском - 2, в Кологривском - 9, в Варнавинском - 5, в Юрьевецком уезде станций устроено не было.²

Чтобы получить некоторые впечатления о том, насколько жизнедеятелен был почтовый организм губернии начала XIX века, посмотрим на него глазами ревизора Московского почтамта, губернского секретаря Шешаламова.

Ревизией 1809 года он, офицер осмотра почтовых станций, сообщал, что «...имел обязанность видеть исправность дорог, мостов и переправ», но вследствие зимней поры был лишен такой возможности. По сему случаю он получил интересующие его сведения от «чиновников, управляющих почтовыми местами, равно почтальонов и почтарей, состоящих на трактах», которые не скрывая положения свидетельствовали, что «...по почтовым дорогам в некоторых местах есть такие мосты, кои уже по ветхости к проезду неудобны, а равно и дороги в иных местах нужно поправить».³

Далее он сообщает сведения из жизни станций и станционных перегонов: «...на всех почти станах ямишки с лошадьми и повосками найдены в совершенной исправности, и более назначенного числа лошадей стоят по разным дворам, а особливо на таких станах, где теми же семьями почтовая гоньба отправляется, что почтам, эстафетам, а так же проезжающим по де-

лам службы делает медленность, но более тогда, как исправляется почтовая гоньба сторонними крестьянами, кои, отлучась со станций в свои селения, не оставляют даже и очередного ямишка, не имея по ненахождению на малых трактах станционных от последних подрядчиков и старост ближайшего и строгого надзора».⁴

Далее следует «Записка», рисующая положение почтовых мест и порядков в них существующих.

«Записка»

найденным неисправностям при осмотре почтовых станций в Костромской губернии...

В городе Кадые - две зимние повоски ветхи и одна лошадь к гоньбе неспособна, а равно при экспедиции не стоит ни одной пары, находятся же по разным дворам у мещан.

При речке Мостовой - вместо пяти пар стоит по две и редко по три пары на стану. Ямишки, крестьяне Алексеи и Иван Быковы, всегда проживают с лошадьми в селении от станции верст за 12. Часто не только проезжающим, но почтам и эстафетам за отлучкою их бывают остановки. В первый проезд мой найден один незаписаный ямишка, их брат, а в обратной ни одного ямишка, ни лошади, хотя и послан был в селение нарочной, но они не явились, почему и должен был ожидать прибытия других ямишников более 7-ми часов. Станция же сия состоит на лесу из одного только ветхаго ямского двора, где никакой проезжающий не может получить пособия (помощи.- авт.).

В Кукеше и Калиновце - сии станции, стоят так же на лесу, который имеет расстояния верст на 60-и и на коем нет никаких селений. Поставлено же на станции по две пары лошадей, где кроме почт и эстафет, проезжающих так же и по делам службы бывает довольно. По довольноному проезду (частому, большому.- авт.) так же бывает и почте остановка, тем более что по нахождению никаких здесь селений и пособия в лошадях получить не от кого, сверх всего и почтовые домики весьма ветхи.

В Ветлузе - вместо шести лошадей и трех ямишников, состоит по одной паре, а редко по тройке, и то не при экспедиции, а на особом дворе в отдаленности.

В Солигаличе - нет ни одной зимней повоски, одна лошадь изнурена и вместо большого ямишка другого не выставлено.

На Кокорюковской - двух пар так же недостаточно, потому что приезжают на станцию с трех трактов, и где разгон довольно не мал.

На Березовской - одна лошадь весьма изнурена, и вместо записных ямишников отправляют почтовую гоньбу престарелые крестьяне, потому что подрядчик сей станции, крестьянин Петров, отлучает ямишников на господские работы.

На Никольской - ямишки часто отлучаются со станции в селение ...верст за 7-ми.

На Клеванцовской - почтовые лошади стоят на господском дворе у почтосодержателя, коим еще ямской двор не отстроен.

В Плесе - нет ямишка и лошади.»⁵

Заклучая ревизорский труд, господин Шешаламов в лаконичной форме обобщает впечатления от увиденного и предлагает свои пожелания для исправления положения дел:

«Непрерменно нужно, чтоб в городах при экспедициях стояли если не все лошади по тесноте дворов, то хотя бы по две пары лошадей. На многих станциях нет отведенных или нанятых, кем должно, ямских дворов для приезда почт и проезжающих, но должны, развезая по деревне, приставать в те дома,

* Буйская станция получила статус «уездной» в 1802 г.

* Здесь и далее орфография и пунктуация подлинника сохранены.

коих хозяева или ямщики должны вести далее, что особенно в ночное время, делает медлительность...

По всем почтовым дорогам нет вех, кои по настоящему зимнему времени, а особливо в ночное и ненастливое время весьма необходимы, отчего сбившись с дороги, целую ночь случается ездить 20-тиверстное расстояние до станции, что весьма долгие почтам и эстафетам, а равно и проезжающим, делает остановку, особливо же там, где проводников нет, коим, однако ж чрез сие делается излишнее отягощение.

Нет ни на одном стану ни у старост, ни у ямщиков и подрядчиков копий с контрактов и поимянных ямщикам списков, без чего нельзя узнать, которая именно настоящие ямщики, без чего старостами и подрядчиками представляются ямщики узаконенных лет и здоровые, между тем, как я находил, записных ямщиков престарелых и к исправлению почтовой повинности не способных, да и одобрений (документов, разрешений.- авт.) ни от волости, ни от судов (земских.- авт.) или копий с оных так же не находится.

Нужно, чтоб на каждом яском стану был староста, который бы имея за ямщиками, обязан за отлучку и неисправность их так же ответить, ибо на малых трактах станционных смотрителей неположено».⁶

В общем механизм почтовых артерий Костромской губернии со своим делом справлялся, имея, разумеется, в себе и слабости. К последним относились: всеобщая русская беда - дороги, «милость», «ветхость» и непригодные к делу станционные помещения или отсутствие их, а главное - личное отношение подрядчиков, обслуживающих почтовые дороги губернии, не имеющих большой заинтересованности в своих предприятнях.

Торговая контрактная система с ее особенностями: медлительностью, сбоями в перевозках и нареканиями со стороны проезжающих, действовала повсеместно в Российской Империи. И повсеместно почтосодержатели не желали обустроить станции и вкладывать в дело средства, поскольку срок контрактов определялся тремя годами, а по истечении его подрядчик не имел никакой уверенности в том, что сможет продолжать начатое дело. На трактах подряд мог перейти в другие руки. И еще: подрядчик был не защищен от неурожая и падежа лошадей. Рисковать почтосодержатели, разумеется, не хотели.⁷

Со стороны правительства предпринимались попытки к исправлению и оздоровлению действующей системы. Поэтому не случайно 25 октября 1831 года император Николай I утвердил положение о введении в России вольных почт.

По сему, костромской гражданин губернатор С.С.Ланской направил «градским и земским полициям предписание: «если кто изъявит желание на содержание вольных почт, то объявить таковым, дабы они о сем обращались с просьбами в ближайшие Уездные Почтовые конторы, от тех станций, кои они принять в содержание пожелают».⁸ Желающие нашлись скоро. Что привлекло к тому людей?

А дело, действительно, представлялось весьма заманчивым промыслом, потому как не требовало «ни особенных пожертвований и капиталов, ни дальней отлучки крестьян от их хозяйств». Кроме того, не было сословных ограничений: содержать вольные почты мог кто угодно, лишь бы представил свидетельство о благонадежности. Почтосодержателям не нужно было вносить залог, и успех всего предприятия определялся деловитостью подрядчика и умением организовать дело. Число комплектов лошадей, повозок и прочего инвентаря никак не оговаривалось. Все, что требовалось от содержателя вольных почт - это правильная, бесперебойная почтовая гоньба и исполнение действующих почтовых правил. В силу перечисленных условий в почтовый промысел Костромской губернии прочно вошел малоимущий, но сметливый и талантливый

от природы крестьянский люд.

Из чего же складывался доход новых почтовых учреждений? Главный источник - обыкновенные прогоны (плата за одну версту с лошади.- авт.), второе - разрешалось возить проезжающих без подорожных по добровольному соглашению, и взимать сверх того с частных проезжающих «за подмазку карет по 40, а с кибиток и телег по 20 коп. и на водку возчикам по 20 коп.» (Сало и деготь, употребляемые в подмазку, проезжающие предоставляли свои).⁹ Срок содержания станций был продлен для содержателей вольных почт до «2, 3, и 4 трехлетний». Позднее содержатели вольных почт за возку почт и эстафет имели приплату от уездных почтовых контор.¹⁰

С того времени стали действовать две независимые друг от друга конкурирующие системы - казенная торговая и вольная. На трактах появились строения вольных почтовых станций. Их разрешалось устраивать в собственных или наемных домах, лишь бы они удовлетворяли почтовым требованиям. Заметим, что станционные дома на трактах губернии, как казенные, так и вольные, были весьма неплохи и оставляли у проезжающих хорошее впечатление.

А.Н.Островский в мае 1848 года на пути из Костромы в Шельково записал в «Дневнике»: «Мы ехали на перемных и потому останавливались перемывать лошадей на вольной станции между казенными Караб-аново» и Княз-ево» в которых отличные постоялые двory.»¹¹

Для облегчения строительства почтовых домов (станций) разного положения при дорогах (трактов столичных, губернских, уездных, сельских) правительством и на местах разрабатывались «образцовые» или типовые проекты почтовых зданий.

Ниже публикуется «План и фасад почтовому дому, состоящему в селении Клеванцово». Он выполнен в 1832 году, в основе которого использован «образцовый» проект. Станция находилась почти в 100 верстах от Костромы, между Судиславлем и Кадьем, на Вятском почтовом тракте. В мае 1837 года царевич Александр Николаевич, совершая путешествие в Вятку, проездом из Костромы «изволил прибыть на Клеванцовскую станцию, где удостоил принять завтрак, приготовленный госпожою Грек (из дворян, коллежская ассесорша Марья Грек.- авт.).»¹²

Впечатлений от посещения станции царевич не оставил. Похвалу дорогам и почтовым строениям получили костромичи, раньше и от другой высочайшей особы. Николай I, проезжая из Костромы по Нижегородскому тракту через Кинешму и Юрьевец в Нижний Новгород в октябре 1834 года, почтовое устройство тракта отметил. Когда государь прибыл в столицу, то министр внутренних дел, сообщил в Кострому: «Государь император в высочайшем путешествии по Костромской губернии и пребывании в Костроме, изволил найти следующее: «Дороги по губернии в самом прелестном виде и исправности, и после Московского шоссе, первые в России ...почтовые дома каменные и содержатся прекрасно».¹³

Разумеется, приятно было получить лестный высочайший отзыв, однако ж истинное дорожное положение губернии было иным. Здесь более подходили гениальные пушкинские строки:

«Теперь у нас дороги плохи,
Мосты забытые гниют».

О тягостном, неблагоприятном состоянии губернских дорог деловито и живописно говорит следующий фрагмент: «Сухопутные пути сообщения не соответствуют важности губернии, в промышленном и мануфактурном отношении здесь почти нет путей вполне и всегда удобных для проезда. Причина эта заключается отчасти в дурной и неудобной починке дорог натуральною повинностью, но главное зависит от самого характера местности и грунта земли в губернии, дороги



«На почтовой станции». Акварель неизвестного художника. 30-е годы XIX века.

проходят или по сыпучему песку или по глинистому грунту и в дождливое время становятся вязкими, кроме того дороги почти по всем направлениям перерезываются множеством рек, ручейков, широко разливающихся в весеннее время и потому сносящих мосты и образующих на дорогах рытвины и овалы. С начала таяния снегов езда по всей губернии, недели на три, почти совсем прекращается, или по крайней мере, становится опасною. Когда же снег сойдет, реки разольются, то надобно ждть, пока не устроятся и не починятся мосты на ручьях и реках, снесенные водополюю и не сравниют рытвины.

Шоссейных дорог в губернии нет, почтовые же на протяжении 1636 верст вообще не в удовлетворительном состоянии».¹⁴

Так что для исправления доброй почтовой гоньбы дороги были хороши только в по-настоящему устоявшуюся снежную, морозную зиму.

В 1850-х годах правительство, видя невысокую отдачу от деятельности почтосодержателей, предпринимает очередную попытку реформировать систему почтовых перевозок. Назначается т.н. «оценочная» система. Суть ее заключается в том, что «правительство само назначало плату за содержание почтовых станций по предварительным оценкам доходности и само избирало благонадежных почтосодержателей».¹⁵ Весь «подряд», отдаваемый сначала на 6 лет, а затем на 12 был «оценен». В оценку включалось все: приход и расход по станциям, учитывалось число старост, почтарей, ямщиков, количество комплектов лошадей, числа повозок и прочего станционного скарба (см. приложение). Оценки на содержание станций пересматривались, учитывался опыт прошлых лет, обстоятельств на местах, после чего на следующий срок исчислялись новые.

В Костромской губернии на 1861 год стоимость всей почтовой гоньбы определялась суммой 70619 р. 8½ к. или 148 р. 67 к. на одну лошадь. В губернии тогда действовало 66 станций с 475 лошадьми.¹⁶

Оценочной системе не довелось надолго утвердиться в жизни, она имела много слабых сторон и тормозила развитие почтовых сношений. Да и сдать ее в подряд было непросто. Порой почтосодержатели совсем не хотели участвовать в торгах. Торги переносились неоднократно, пока подряд все же забирался «с натягом», и соответственно, дело, «действующее по утвержденным правительством ценам», шло кое как, не развиваясь должным образом.

В 1886 году правительство вновь обратило взор на почтовые станции. Выработали новые кондиции на их содержание, они, в доработанном виде, были изданы в 1889 году.

В основном кондиции были повторением ранее существующих правил с некоторыми послаблениями и возможностью заработать на проезжающих. Изменилась система залога: теперь для сего требовалась одна треть годовой подрядной пла-

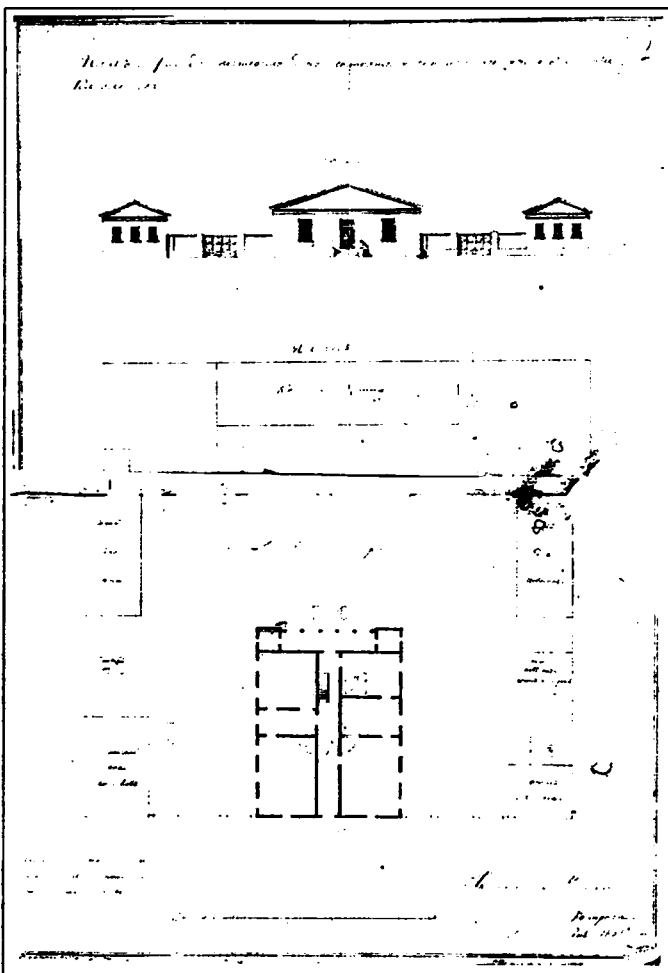
ты, таким же обеспечением служило и все станционное имущество. Деньги от казны почтосодержателям выдавались «по истечении каждого месяца». С проезжающих по частной надобности бралось: за повозку от станции - 12 коп. за каждый перегон. Со всех проезжающих по 3 коп. с лошади и версты. За подмазку колес частных экипажей - 12 коп. с кибитки и телеги - 6 коп., при этом деготь уже давался от станции, а сало от проезжающего.¹⁷

Вольные почтовые станции, прижившиеся, кстати сказать, в Костромской губернии показали жизнеспособность даже тогда, когда произошло возвышение «почтовых прогонов, вместо 1½ коп. по 2½ коп. за версту: и проезжающие «находили выгодным нанять имеющиеся на всех трактах Костромской губернии вольных извозчиков, которые в некоторых местах возят коротким - торговым трактом».¹⁸

Законом разрешалось устраивать срочное почтово-пассажирское сообщение в дилижансах. В этом случае помещение для почты наглухо отделялось от помещения пассажиров. Таким правом воспользовался крестьянин В.Н.Загаров, «содержатель вольных почт», открыв в Костроме «Станцию для перевозки пассажиров лошадьми».¹⁹

Положение на почтовых трактах мало-помалу стало отлаживаться с 1870-х годов, когда земство серьезно взя-

лось за устройство почтовых сношений, приняв на себя значительную часть расходов, а равно и контроля за ходом дела.



План и фасад Клеванцовской почтовой станции (ГАКО. Ф.176.Д.30.Л1.)

1. Почта и телеграф в XIX столетии. Министерство Внутренних Дел (далее - МВД). Исторический очерк. Приложение II. С.24.
2. Государственный архив Костромской области (далее - ГАКО). Ф. 133. Оп. 1. Д. 1332. Лл. 51 - 53.
3. ГАКО. Ф. 133. Оп. 1. Д. 3121.
4. Там же.
5. Там же.
6. МВД.
7. МВД. С.26.
8. ГАКО. Ф. 133. Б/ш. Д. 2057. Л. 2.
9. Соколов Н.Н. Русская почта в царствование императора Николая I. Почтово-телеграфный журнал (далее - ПТЖ), 1896, июль. С. 1002.
10. Там же.
11. Островский А.Н. Дневники. 1848. ПСС. М.: Искусство, 1978. Т. 10. С. 358.
12. Вознесенский Е.П. Воспоминания о путешествиях высочайших особ благополучно царствующего императорского дома Романовых в пределах Костромской губернии, в XVII, XVIII и текущем столетии. Кострома, 1859. С.93.
13. Скворцов Л. Материалы для истории города Костромы. Кострома, 1913. С. 243.
14. Крживоблощий Я. Материалы для географии и статистики России, собранные офицерами Генерального штаба. Костромская губерния, СПб., 1861. С. 79.
15. МВД. С. 27 - 28.
16. Российский государственный исторический архив (далее - РГИА). Ф. 571. Оп. 7. Д. 709. Л. 17 об.
17. Кондиции на содержание казенных почтовых станций. ПТЖ, 1889, май. Отд. неоф. С. 320.
18. РГИА. Ф. 571. Оп. 7. Д. 709. Л. 2 об.
19. Костромской календарь на 1899 г. Кострома. 1898. С.186.

Приложение

ФРАГМЕНТЫ ВЕДОМОСТЕЙ ДЛЯ ОЦЕНКИ СОДЕРЖАНИЯ ПОЧТОВЫХ СТАНЦИЙ КОСТРОМСКОЙ ГУБЕРНИИ НА 1862 ГОД
(РГИА. Ф. 1287. Оп. 22. Д. 1094. Лл. : 8, 10, 12, 14.)

Ведомость о числе летних и зимних повозок, конской сбруи и прочей упряжи...

№	Название трактов и станций	Повозок		Кибиток	Хомутов	Седелю с черседельниками	Дуг	Колокольч-ков	Вожжей	Уносных постранков с васьпльками	Кож для покрытия чемоданов	Седел
		Летних	Зимних									
От Костромы до Владимира												
1.	Кострома	7	7	4	22	7	7	7	14	2	5	4
2.	Чернореченская	5	5	2	14	5	5	5	9 1/2	2	4	3
3.	Нерехта	6	6	3	16	6	6	6	11	2	4	3
4.	Позмесье	2	2	1	4	2	2	2	3	—	2	1
5.	Писцово	2	2	1	4	2	2	2	3	—	2	1
От Галича в Солигалич												
6.	Дьяконово	2	2	1	4	2	2	2	3	—	2	1
7.	Чухлома	2	2	1	4	2	2	2	3	—	2	1
8.	Дор	2	2	1	4	2	2	2	3	—	2	1
9.	Солигалич	1	1	1	3	1	1	1	2	—	1	1

Ведомость о числе комнат для проезжающих, должствующих быть на станциях.... и о количестве мебели и других вещей

№	Название трактов и станций	Число комнат	Диванов	Простых скамеек	Кресел	Стульев	Простых стульев	Стол	Простых столов	Письменный стол для смотрителя	Зеркал	Столб с фонарем	Ручных фонарей	Часов	
														Стенных	Солнечных
От Костромы до Владимира															
1.	Кострома	2	2	—	12	12	—	4	—	1	1	1	7	1	1
2.	Чернореченская	1	1	—	6	6	—	2	—	1	1	1	5	1	1
3.	Нерехта	1	1	—	6	6	—	2	—	1	1	1	5	1	1
4.	Позмесье	1	—	1	—	—	6	—	2	1	—	1	2	1	1
5.	Писцово	1	—	1	—	—	6	—	2	1	—	1	2	1	1
От Галича в Солигалич															
6.	Дьяконово	1	—	1	—	—	6	—	2	1	—	1	2	1	1
7.	Чухлома	1	—	1	—	—	6	—	2	1	—	1	2	1	1
8.	Дор	1	—	1	—	—	6	—	2	1	—	1	2	1	1
9.	Солигалич	1	—	1	—	—	6	—	2	1	—	1	2	1	1

Ведомость старост, почтарей, которых следует держать на станциях и какую одежду должны иметь...

№	Название трактов и станций	Старост	Почтарей	Армяков нарядных	Армяков вседневных	Тулугов	Медных блях	Летних шляп	Зимних шапок	Рукавиц с варежками	Кушаков
От Костромы до Владимира											
1.	Кострома	1	8	2	10	10	10	10	10	10	10
2.	Чернореченская	1	5	—	6	6	6	6	6	6	6
3.	Нерехта	1	6	—	7	7	7	7	7	7	7
4.	Позмесье	—	2	—	2	2	2	2	2	2	2
5.	Писцово	—	2	—	2	2	2	2	2	2	2
От Галича в Солигалич											
6.	Дьяконово	—	2	—	2	2	2	2	2	2	2
7.	Чухлома	—	2	—	2	2	2	2	2	2	2
8.	Дор	—	2	—	2	2	2	2	2	2	2
9.	Солигалич	—	1	—	1	1	1	1	1	1	1

Ведомость о числе почтовых лошадей

№	Название трактов и станций	Число лошадей	Ежегодная плата			
			За содержание всей станции		За содержание каждой лошади	
			руб.	коп.	руб.	коп.
От Костромы до Владимира						
1.	Кострома	22	4339	85	197	26 1/2
2.	Чернореченская	14	2630	60	187	90
3.	Нерехта	16	3364	14	210	25
4.	Позмесье	4	973	50	243	37
5.	Писцово	4	900	18	225	4
От Галича в Солигалич						
6.	Дьяконово	4	896	81	224	20
7.	Чухлома	4	902	43	225	60
8.	Дор	4	925	97	231	49
9.	Солигалич	3	687	30	229	10

«ЗЕМСКАЯ ПОЧТА NN УЕЗДА»



Декретом 3 июня 1837 года в каждом уезде России учреждалась «особенная земская почта». Она была создана для поддержания срочной связи полицейских учреждений - земского суда со становыми приставами. Эта почта отправлялась из уездного города 1 раз в неделю, на следующий день после получения отправлений из губернского города. Пакеты запечатывались, складывались в почтальонскую кожаную сумку с изображением государственного герба и надписью: «Земская почта NN уезда». Рассылный отправлялся в путь на пароконных подводах, меняя лошадей через 30 верст.

С 1 января 1864 года вступило в силу закона «Положение о земских учреждениях», созданных для «по возможности полного и последовательного развития начала местного самоуправления». Земские губернские и уездные собрания и управы занимались хозяйственными делами на своих территориях. В их обязанности входили самые насущные проблемы - строительство и ремонт дорог, просвещение и народное образование, медицина и санитарное состояние в уездах, внедрение агротехники в сельское хозяйство. В круге земских проблем предусматривалось и «содержание почтовых лошадей, найм, постройка, исправление и отопление почтовых станций».

В газете «Костромские губернские ведомости» № 10 за 6 марта 1865 года было опубликовано «Постановление Ветлужского земского уездного собрания касательно сельских почт», определившее правила земской почты этого уезда. Местом отправления и приема корреспонденции в городе являлась земская управа, а в уезде - волостные правления.

Почта проходила 1 раз в неделю со всех четырех направлений Ветлужского уезда в 10 часов утра по пятницам. В волостных правлениях писари проверяли под личным наблюдением старшины целостность печати на почтовой сумке, вынимали отправленные в их адрес письма, остальные вновь запечатывали в сумку. Если отправлялись деньги или посылки, старшина выдавал расписку с печатью волостного правления. В постановлении уездного земского собрания отмечалось, что «в случае пропажи денежных писем отвечают виновные,

но не земство». Итогом данного документа явилась начавшаяся в Ветлужском уезде с 26 марта 1865 года сельская почтовая гоньба.¹

В газете «Костромские губернские ведомости» в начале апреля 1865 года печатались проекты об устройстве земской почты в уездах Костромской губернии. В них подчеркивалось: «земская почта имеет для губернии такое же значение, какое имеет и почтовое ведомство для всего государства, она должна соединить корреспонденцией губернский и уездный города с селами и деревнями».

Земская почта находилась в непосредственном распоряжении земских управ. Уездные управы приглашали на службу земских почтарей «за вознаграждение по взаимному условию, причем должное внимание обращалось на благонадежность и грамотность». Селения, находящиеся на пути следования почты, могли открывать у себя пункты приема и сдачи корреспонденции. Для этого необходимо было заявить о своем желании в уездную управу и назначить одного из местных жителей «для приема и передачи пакетов». На должностного сельского почтаря могли претендовать «лица обо-его пола», со знанием грамоты - «печатной и письменной».

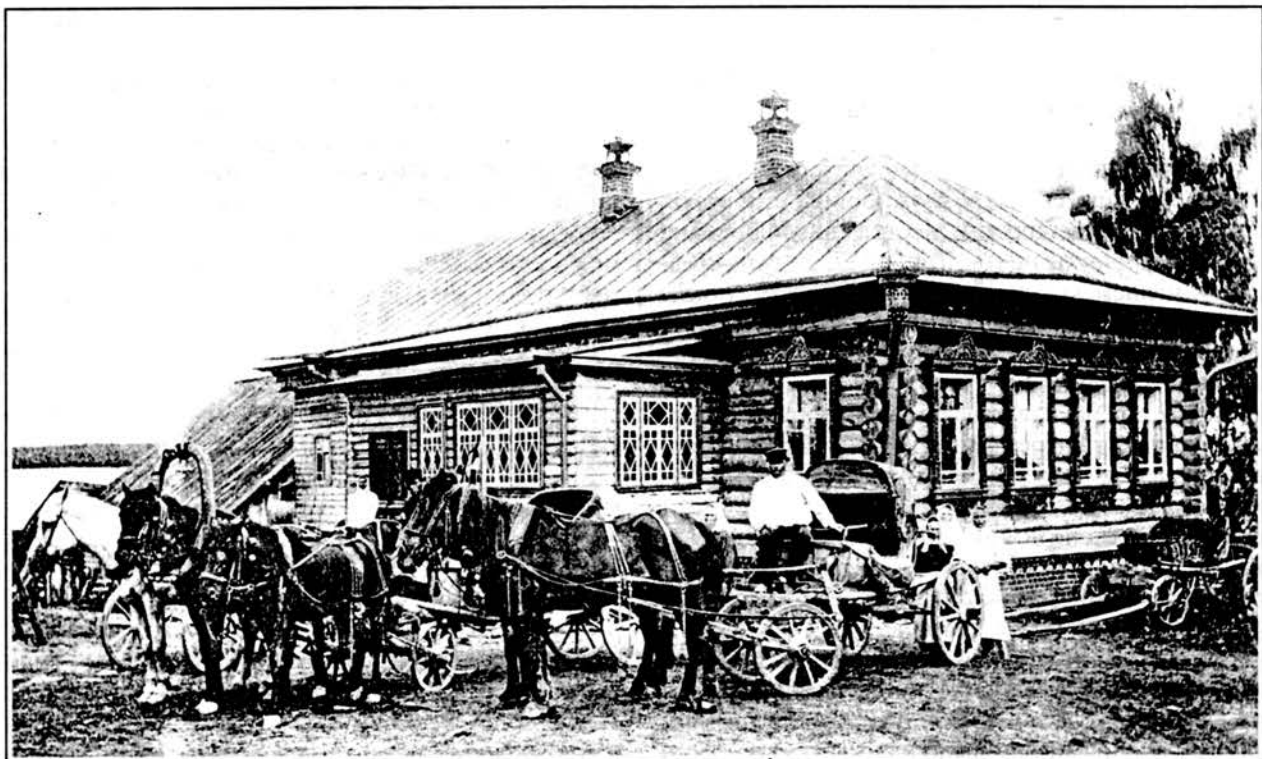
Согласно расписанию земской почты предписывалось двигаться экипажам со скоростью 8 верст в час, на остановку у сельского почтаря или в волостном правлении полагалось 10 минут, перемена подводы на земской станции - 30 минут.

В дни прохождения почты через населенные пункты «сельский почтарь обязан был не отлучаться из своей квартиры до прохождения почты». Земские управы приобретали почтовые марки, выдавали своим почтарям, а те, в свою очередь, сельским.

После утверждения земской управой сельский почтарь получал прошнурованную тетрадь, в которой они вместе с земским почтарем расписывались за принимаемые и сдаваемые конверты.

Земские управы получали из «почтовых контор и присутственных мест все пакеты», адресованные в те волостные правления, через которые проходила земская почта, и принимали «конверты» от частных лиц. Для оплаты за частную корреспонденцию в каждом уезде устанавливались особые земские марки, волости «боковые» (т.е. не





Село Семеновское-Лапотное. Земская почтовая станция.

Фото П. Жукова. 1912 г.

находящиеся на маршруте земской почты) на подводах привозили и получали почту самостоятельно.

Земские управы принимали из почтовых контор книги, журналы и газеты, которые рассылались по адресам. В Кологривском уезде, например, плата за получение каждого издания в 1887 году составляла 30 коп. в год.²

Кроме того, управы принимали казенные конверты и частные письма, т.е. всю корреспонденцию, адресованную жителям уезда. (За 1868 год в Костромском уезде, например, было отправлено «13673 номера конвертов и 60 частных писем».)³

Корреспонденция на имя церквей и казенные письма освобождались от платежа сбора.

Как правило, в каждом уезде числилось по 2-3 земских почтаря. Им воспрещалось возить неоплаченную сбором корреспонденцию, и если это было замечено, то управа «налагала» на почтаря денежное взыскание (в Кологривском уезде, например, взыскание составляло от 1 до 5 руб.)⁴ или увольняла его.

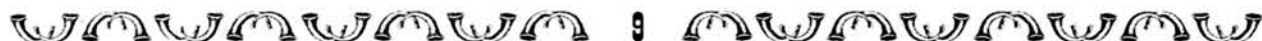
В отчете Нерехтской уездной земской управы в расходах за 1872 год значится, что в течение года почтарь получил 180 руб., всего почтарей в уезде - 3, на кожаные сумки для них израсходовали 13 руб. Таким образом, заработная плата составляла 15 рублей в месяц.⁵

В Костромской уездной земской управе в 1910-1912 гг. имелось по штату 2 земских почтаря - Семен Александрович Гусев и Петр Львович Дюпин,

их оклад составлял 30 рублей в месяц, из них в пенсионную кассу удерживался 1 руб. 80 коп. и 30 коп - «вычет в пользу голодающих».⁶ Земские почтари имели возможность получения беспроцентной ссуды на неотложные семейные нужды.

В документах Костромской уездной земской управы за 1912 год имеется прошение земского почтаря С.А.Гусева: «Покорнейше прошу Управу сделать распоряжение о выдаче мне ссуды в размере шестидесяти (60) руб. с погашением ее в течение 1913 года из получаемого мною жалования». На прошении резолюция: «выдано 60 руб».⁷ Здесь же хранится счет на оплату некоему Н.И.Кручинину: «сделано мной для почтаря два бобриковых армяка, материал и работа 23 руб. 75 коп».⁸ Это, вероятно, означало, что земским почтальонам выдавали казенное обмундирование, что, конечно же, облегчало их работу и делало ее более приятной.

Успехи земской почты напрямую зависели от состояния почтовых трактов. Костромские дороги были удобны для проезда лишь в сухое летнее время и зимой, когда устанавливался санный путь. Передвижение затруднялось также крутыми подъемами, болотами, речками, отсутствием на них мостов. С началом таяния снегов езда по всей губернии на 2-3 недели совсем прекращалась, становясь опасной. 17 апреля 1865 г. в газете «Костромские губернские ведомости» появилось следующее сообщение: «Губернская почтовая контора объявляет, что по случаю опасности в отправлении почт



по Вятскому тракту от наступившей распутицы и вскрытия рек - отправление их из Костромы на Вятку по сему тракту с 30 минувшего марта прекращено». О возобновлении «хода почты» объявляли особо.

Губернские и уездные земские органы занимались, в меру своих возможностей, строительством, ремонтом дорог и мостов, вносили изменения в маршруты почты. Так, в 1872 году на средства Кинешемской земской уездной управы было изменено направление почтового тракта Кострома-Кинешма в районе усадьбы Аннинской. На основании ходатайства уездной управы от 8 марта 1871 года губернская управа «дала добро» на строительство моста через речку рядом с усадьбой длиной 20 сажен: «это направление дороги по измерению оказалось длиннее против настоящей на 1 версту 325 сажен, но новое направление дороги в объезд Аннинской горы будет несравненно удобнее настоящего».⁹

Для ремонта дорог, устройства на них мостов и труб управы организовывали торги на проведение таких работ среди крестьян «за плату». Крестьяне обращались в земские управы с «объявлениями» (прошениями) на выполнение строительных

и ремонтных работ. Особенность торгов заключалась в том, что крестьяне назначали свою цену, а управа снижала ее. Предпочтение отдавалось согласившемуся на меньшую сумму.

Земская почта, будучи по своей сути сельской, позволяла населению «глубинки» отправлять письма во все местности России и за ее пределы, получать обратную корреспонденцию, давала возможность выписывать газеты и журналы, тем самым повышая культуру и грамотность сельских жителей.

1. «Костромские губернские ведомости» - (далее - КГВ) 1865. № 18.
2. Постановления Кологривского уездного земского собрания. Кострома. 1888. С. 45.
3. Сборник постановлений Костромского уездного земского собрания. Кострома. 1868.
4. Постановления Кологривского уездного земского собрания. Кострома. 1888. С. 49.
5. Отчет Нерехтской уездной земской управы за 1872 год. Кострома. 1873. С. 53.
6. Государственный архив Костромской области. Ф. 208. Оп. 1. Д. 451.
7. Там же.
8. Там же.
9. Сборник постановлений Костромского губернского земского собрания. Кострома. 1872. С. 19.

Отто Альтгаузен

ПЕРВАЯ В РОССИИ



В середине прошлого столетия, когда в России уже начали проявляться первые признаки зарождающихся капиталистических производственных отношений, связь и, в первую очередь, почта были развиты еще очень слабо и порой становились тормозом в налаживании различных связей новых деловых людей.

Вот почему, когда после Великой реформы 1861 года местным органам были даны некоторые права, стараниями местных чиновников была создана, очевидно, единственная в мире — местная почтовая служба. Она получила название «Земская почта» и служила для пересылки корреспонденции внутри уездов, доставки ее в глубинку и из глубинки.

И вот интересно, что первая в России земская почта была организована на территории Костромской губернии, в Ветлужском уезде. Официальной датой ее организации считается 26 марта 1865 года (следующая за ней Самарская земская почта была организована 26 июля 1865 года).

Через несколько лет, когда подобные службы были созданы и в других губерниях России, в 1869 году на территории Костромской губернии была организована еще одна земская почта в Кологрив-

ском уезде. К 1870 году, когда существование земской почты было узаконено Сенатом, земские почты функционировали уже в 65 уездах, а к началу XX века - в 243 уездах Российской Империи.

Сенатским указом были определены функции, права, ответственность земской почтовой службы. Так, разрешалась доставка почты только на территории своих уездов, пункты приемки корреспонденции предписывалось организовывать на почтовых станциях, при больницах, школах, конторах фабрик. А основная функция - получать корреспонденцию в уездном центре, развозить ее по уездам, собирать ответы и привозить в уезд. Все уездные почты имели свои расписания работы и определенные маршруты. Так, из Ветлуги почта отправлялась один раз в неделю по четырем направлениям. Кологривский уезд был меньше и поэтому почта там развозилась только по двум направлениям, один раз в неделю.

Первоначально почтовые операции производились бесплатно. Но потом за пересылку корреспонденции стали взимать плату и для этого потребовались марки.

В этом отношении впереди всех оказалась почта Верхнеднепровского уезда Екатеринославской губернии (ныне Днепропетровская область Украины)

Марки «для своих» почт печатались в местных типографиях. Технические возможности, наличие бумаги, талантливость авторов-художников в каждом уезде были разные, вот почему марки - называемые теперь земскими - были очень разнообразными как по форме, так и по содержанию, да и по способу изготовления. Были выпуски марок, у которых зубцы делались с помощью обычных швейных машинок

А так как не во всех уездах на почтах имелись почтовые штемпели, «гасились» марки зачастую просто карандашом - перечеркивались или же на них расписывалось какое-либо должностное лицо. Наша кологривская марка была такова: на темно-фиолетовой низкосортной бумаге был напечатан герб и текст «Кологривская земская Почта». Местный художник поступил несколько «вольно» - он поместил в верхней части герба конскую гриву, а в нижней - галерею - символ Костромской губернии.

Вероятно, тираж марок был очень мал, и в следующем 1880 году появились марки второго выпуска. Они были напечатаны на белой бумаге, но рисунок герба все тот же: «вверх ногами».

В Ветлуге марки появились в 1908 году. По своему оформлению они выгодно отличаются от кологривских: отпечатаны в несколько цветов на белой бумаге лучшего сорта (по композиции очень похожи на марки, выпущенные незадолго до этого в Новгороде). Марки были выпущены достоинством в 1, 2, 3, 5 и 10 копеек, причем двух видов - с зубцами и без зубцов.

Земские марки стали не только атрибутами почтовой службы, но и предметом для коллекционирования. Следует вспомнить, что до революции в России было выпущено марок около 100 видов, причем на них были изображены только гербы (марки с портретами царей были выпущены значительно позже - в 1913 году), а на земских марках было все - и иллюстрации к батальным событиям, и различные животные и птицы, и гербы уездных городов, и природа, и предметы быта. Вот почему их стали собирать коллекционеры. А выпущено было более двух тысяч марок.

Столичные коллекционеры никак не могли смириться с тем, что первая почта была организована «где-то в Костромской губернии» И в некоторых справочниках появились сведения о том, что первые марки были выпущены в Шлиссель-

бургском уезде, что под Петербургом.

Недавно эта версия была опровергнута. Документально доказано, что земская почта в Шлиссельбургском уезде была организована только в 1877 году, тогда же там появились и первые марки. А «шлиссельбургские» марки, якобы изданные в 1865 году, не что иное, как фальшивки.

Собирать же земские марки очень сложно и трудно и не только из-за того, что издавались они сравнительно небольшими тира-

жами и распространялись на ограниченных территориях, но и из-за того, что длительное время не было какой-либо справочной литературы по этому вопросу.

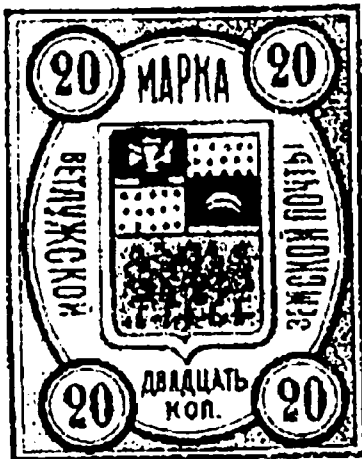
Наконец, в 1925 году в нашей стране вышел «Каталог земских марок» под редакцией известного коллекционера Ф.Г.Чучина, который занимался пропагандой филателии, и в частности земской, с целью продажи материала за рубеж, а вырученные средства направлял в помощь беспризорным детям и жителям Поволжья, пострадавшим от голода. Но Чучин попал в немилость, книжка его исчезла из продажи, а может быть, просто была уничтожена.

Длительное время единственным справочным материалом был «Каталог земских марок», напечатанный в виде приложения к журналу «Филателия».

Коллекционеры продолжали пополнять свои коллекции земскими марками, а также письмами того периода с наклеенными земскими марками. Был такой экспонат и на Всемирной выставке «Россия-Кипр», проходившей в Москве. На одном из стендов демонстрировалось интересное письмо с таким адресом на конверте: «В Кологривское уездное по крестьянским делам присутствие (так в тексте. - О.А.) от крестьянина деревни Тюково Ивана Лариона Липцова Прошение...»

На конверте наклеена кологривская марка, о которой говорилось выше (первый выпуск на фиолетовой бумаге). Она погашена, перечеркнута чернильным карандашом.

Экспонат после этой выставки демонстрировался и на других всероссийских и международных выставках — всюду пользовался интересом у посетителей.



«КОГДА Я НА ПОЧТЕ СЛУЖИЛ...»



Исследователям жизни и творчества поэта и ученого-филолога Н.Ф.Грамматина неизвестен любопытный эпизод его биографии, относящийся к началу XIX столетия и связанный с почтовым департаментом, высветить который помог документ, хранившийся до пожара 1982 года в Государственном архиве Костромской области (ГАКО. Ф. 605. Оп. 1. Д. 43. Л. 4), а ныне существующий лишь в копии. Приводим его полностью:

«Аттестат. По указу Его Императорского Величества и по определению Московского Почтамта дан сей аттестат находившемуся в стате его сверх комплекта коллежскому регистратору Грамматину в том, что он из дворян, будучи записан в Благородном Московском университете пансионе, произведен студентом 1803 в сентябре месяце. По прошению оттуда уволен того ж года, а потом определен в Московский почтамт сверх комплекта 1805 года мая 4-го, где произведен коллежским регистратором 1806 генваря второго с старшинством со дня вступления в Почтовый департамент и того же года декабря - дня по прошению его из ведомства оного уволен для определения в Московский университет по ученой части. В бытность его в сем почтамте вел он себя добропорядочно и должность исправлял усердно, во свидетельство чего за подписанием управляющего Московским Почтамтом и его дирекции приложена казенная печать. Декабря 29 дня 1806 года. Его Императорского Величества все-милостивейшего государя моего действительный

статский советник, Московский почт-директор и орденов: Святой Анны 1-го класса, святого равноапостольного князя Владимира 3-й степени кавалер и Святого Иоанна Иерусалимского командор Федор Ключирев».

Несмотря на то, что имя почтового чиновника в документе не указано, речь, несомненно, идет о Николае Федоровиче Грамматине, а, скажем, не о его родном брате Алексее Федоровиче, в те годы также учившемся в Московском благородном пансионе, но закончившем курс не в 1803 году, как указано в аттестате, а двумя годами позднее. Кроме того, в некрологе Н.Ф.Грамматина, написанном его братом, говорится: «Студентом он был произведен в исходе 1803 года, а в начале 1804 года оставил пансион, оставив имя свое на доске, окруженной лаврами, написанное золотыми литерами. После того на свободе занимался он сам науками».

Эти сведения не противоречат документу. Занимаясь же самостоятельно науками и будучи финансово малообеспеченным, он и сочетал службу в Московском почтамте с частными посещениями профессорских лекций, пока, видимо уже в начале 1807 года, окончательно не перешел в университет «по ученой части», где в 1809 году получил звание магистра, защитив диссертацию «Рассуждение о древней русской словесности».

Возвращение утраченного фрагмента делает картину жизни поэта и ученого более полной.

ГОРОДСКАЯ ПОЧТА

С 15 августа 1871 года служащие Почтово-телеграфной конторы наконец-то облегченно вздохнули: кончились их муки при сортировке письменной корреспонденции, что доставлялась из городских почтовых ящиков - отделять письма, адресованные в Кострому от иногородних.

Теперь по распоряжению Почтового департамента учреждена в Костроме городская почта. К обывателям пришло спокойствие в этом отношении: они могли писать письма друг другу, не боясь, что они будут не доставлены по адресу. На этот предмет установили почтовые ящики для городской почты.

До этого времени в городе существовало правило: письма, опускаемые в ящик на имя лиц, живущих в



Костроме оставались в конторе «не доставленные по принадлежности».

Плата за городскую корреспонденцию устанавливалась наклейкою марок: письма - в 3 коп., «печатный, или литографированный визитный или пригласительный билет, объявление, прейскурант, циркуляр, извещение и т.п. не более как на одном листе писчей бумаги» - марка в 1 коп. Причем эта корреспонденция должна была быть обложенной «узкою полоской бумаги, на которой означается адрес».

Городская корреспонденция разносилась почтальонами «по одному разу в день, вместе с письмами, при-сылаемыми из других городов».

«ОХОЧИЙ ХОДОК С ПОЧТОЮ...»

Пешая почта - простейший и малозатратный способ доставки вестей. Н.С.Лесков в повести «Одnodум» описал его достоверно и живописно. Герой повествования Алексашка Рыжов, по уличному прозвищу «Одnodум» в царствование Екатерины II «смелою рукою взял почтовую сумку, взвалил ее на плечи и стал таскать из Солигалича в Чухлому (45 верст. - И.Т.) и обратно. ...Служба в пешей почте пришла ему совершенно по вкусу и по натуре: он шел один через леса, поля и болота и думал про себя свои сиротские думы, какие слагались в нем под живым впечатлением всего, что встречал, что видел и слышал. ...Ни даль утомительного пути, ни зной, ни стужа, ни ветры и дождь его не пугали; почтовая сума была нипочем его могучей спине. Плата за эту службу назначалась невеликая: рубля полтора в месяц «на своих харчах и при своей обуви».¹

«В то время, - пишет Лесков, - у нас только образовывались постоянные почтовые сообщения: между ближайшими городами учреждались раз в неделю гонцы, которые носили суму с пакетами. Это называлась пешая почта.»

«Мне неизвестно, - продолжает он, - сколько лет он нес службу в пешей почте, беспрестанно таская суму, но, кажется, это было долго и кончилось тем, что пешая почта заменилась конною, Рыжову «вышел чин».

После этих двух важных в жизни нашего героя событий в судьбе его произошел большой перелом: охочий ходок с почтою, он уже не захотел ездить с почтарем и стал искать себе другого места.²

Одnodум - не выдуманный автором персонаж, а есть лицо реальное: наш земляк - солигаличанин, Александр Афанасьевич Рыжов.

Н.П.Макаров, лексикограф и музыкант в своей книге «Мои семидесятилетние воспоминания» пишет: «Во время моей первой отставки в 1834 году я жил у моего дяди Мичурина, в его имении в полтора верстах от Солигалича, и хорошо знал чудака Рыжова, этого воплощения высокой честности и бескорыстия и героя рассказа г. Лескова».³

Ниже напомним читателю некоторые сведения из его биографии.

Александр Афанасьевич Рыжов родился в 1764 году и происходил из «приказнослужащих детей»⁴. Служить начал с 1776 года кописистом в Солигаличской воеводской канцелярии. В 1779 году его перемещают подканцеляристом в Земский суд в Чухлому, а в 1781 году он становится канцеляристом Солигаличского городнического правления.⁵

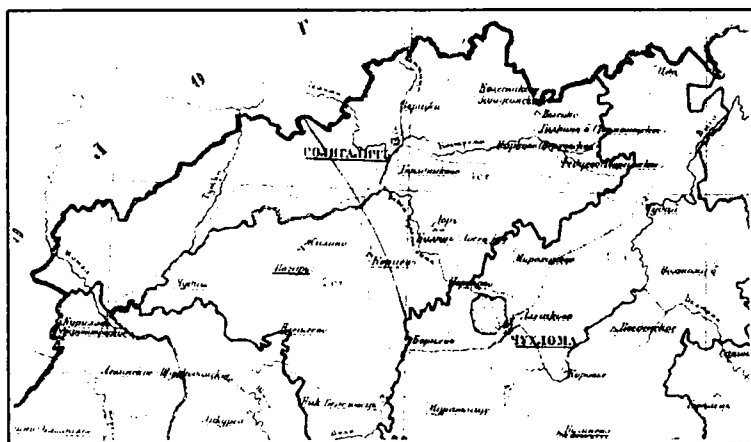
«Вероятно, Алексашка, - пишет историк и литературовед В.Н.Бочков, - использовался для переноски почты между Солигаличем и Чухломой, а поскольку соответствующей должности междугородного курьера уездные штаты не предусматривали, его зачисляли на вакансии, то в один, то в другой город».

Первый классный чин губернского регистратора Рыжов получил в 25 летнем возрасте в 1779 году, когда

в Костромской провинции действительно вводилась конная почта. В 1797 году - он коллежский регистратор, а через восемь лет производится в губернские секретари. В 1800 году определен на пост квартального надзирателя. В 1809 году он - титулярный советник.⁶

В 1832 году он награжден знаком отличия беспорочной службы за XXX лет, а в 1834 году - орденом св. Владимира IV степени.

Александр Афанасьевич Рыжов, «охочий ходок с почтою» закончил земную жизнь 12 декабря 1841 года. Н.С.Лесков сделал нашего земляка героем русской литературы навсегда.



Фрагмент карты Костромской губернии с трактом Солигалич - Чухлома, по которому «охочий ходок» А.А.Рыжов носил почту.

1. Лесков Н.С. Одnodум. Собрание сочинений в 11 томах. М., «Художественная литература». 1957. Т. 6. С. 213.
2. Там же. С. 214.
3. Макаров Н.П. «Мои семидесятилетние воспоминания...». Ч. 1. СПб., 1881. С. 46.
4. Бочков В.Н. «Скажи: которая Татьяна?»: Образы и прототипы в русской литературе. М., «Современник». 1990. С. 236.
5. Там же. С. 236-237.
6. Там же. С. 238.

ХРОНИКА ПОЧТОВОЙ ЖИЗНИ. XIX ВЕК

СЕЛО КАРЦОВО

Недели три тому назад состоялся перевод в с. Карцово почтового отделения. До этой поры оно хотя и называлось "Карцовским почтовым отделением", но было расположено верстах в двух от села - в деревне Мотовилове. Настоящее помещение почты вверху нового двухэтажного дома с высокими и светлыми комнатами, стоит вне всякого сравнения с мрачным и сырым углом, отведенным раньше волюстью для почты в д. Мотовилове. Большим неудобством для клиентов Карцовского почтового отделения является то обстоятельство, что двери его бываюи иногда заперты до 11 ч. дня; окончание присутствия совершается нередко в 1 ч. пополудни. Страдают от таких неудобств главным образом крестьяне дальних деревень. Придя порой верст за 20-30 на почту, мужичек бывает вынужден, не смотря на столь дороую, в отношении времени, пору, или ждать открытия почты часа 3-4, или вернуться ни с чем домой.

«Костромской листок», 1899; 4 августа.

Краткое исчисление пересылаемых через губернскую и уездные конторы: писем, денег, документов и посылок (1857). В течение года по всем вообще почтовым конторам Костромской губернии отправлено писем:

при посылках с весовыми деньгами.....	49
В шпемпельных конвертах.....	63.140
С наклеенными марками.....	104.600
За границу простых.....	320
Внутрь России в Великое Княжество Финляндское и Царство Польское денежных.....	26.500
На сумму.....	6,767,140 руб.
Страховых.....	18,000
Пакетов с документами.....	200
Посылок.....	35000

Проезжих на станциях всех городов и посадов Костромской губернии, на почтовых лошадях в 1857 году было 6,472, из них 3,887 по частным подорожным, 2,499 по казенным и 90 по курьерским. Самое большое число проезжих было через станцию в г. Костроме 1486 человек, за тем Судиславскую и Юрьевецкую станции, менее же других проезжали через станции Варнавинскую 7 чел., Буйскую 3 чел. и Плесскую 2 чел., через станции же Кологривскую и Лухскую совсем не было проезжих.

Крживоблоцкий Я. Материалы для географии и статистики России, собранные офицерами Генерального штаба. Костромская губерния. СПб., 1861. С. 571.

УКАЗЫ ПРАВИТЕЛЬСТВУЮЩЕГО СЕНАТА

По вопросам о том, как поступают с теми солдатскими и почтальонскими женами, дочерьми и вдовами, кои изобличены в развратном поведении (от 29 января 1858 года за № 386)

Государственный Совет, в Департаменте Законов и в общем Собрании, рассмотрев: 1-е, определение Общего Собрания первых трех Департаментов и Департамента Герольдии Правительствующаго Сената по вопросу о том, как поступать с солдатскими женами, дочерьми и вдовами развратного поведения, и 2-е, представление Главноначальствующаго над Почтовым Департаментом по такому же вопросу о подобных женщинах почтового ведомства, мнение положил: в дополнение подлежащих статей Свода Законов постановить: 1-е. В отношении неоднократно наказанных за пьянство и непотребство солдатских жен и вдов, предоставляется обществу сельским и городским, из коих мужа их поступили на службу постановить такие же приговоры, какими закон дозволяет тем обществам передавать в распоряжение Правительства других порочных членов своих. 2-е. Жены нижних почтовых служителей, подвергшихся за пьянство и развратное поведение не менее двух раз, установленный в ст. 1287 и 1290 Улож. о Наказ. Наказаниям и вновь обличенные в тех же поступках, отсылаются для водворения в Сибирь по определениям Губернских Правлений, 3-е. Вдовы и дочери умерших нижних почтовых служителей обязаны приписаться к мещанским обществам тех городов, где они водворятся на жительство, без платежа податей, как сие ст. 497 Зак. О Сост. (Св. Зак. Т. IX) разрешено солдатским вдовам и совершеннолетним незамужним их дочерям, а затем в случае дурного поведения, оне подлежат существующим о порочных мещанках постановлениям. 4-е. Принадлежащие Почтовому ведомству малолетние дети ссылаемых, на сем основании, за дурное поведение в Сибирь вдов и дочерей почтальонов, причисляются к сиротам нижних почтовых служителей, со всеми предоставленными сим сиротам правами.

«Костромские губернские ведомости», 1858, 1 марта

В 1887 г. почтовые конторы и телеграфные станции в городах Чухломе, Судиславле, Макарьеве и Варнавине преобразованы в почтово-телеграфные конторы. Почтовая контора и телеграфная станция в пос. Парфентьеве и почтовое отделение и телеграф. Станция в г. Плесе преобразованы в почтово-телеграфные отделения. В селе Яковлевском и телеграфном отделении в селе Середи Нерехтского уезда, открыт прием и выдача почтовой корреспонденции.

При приемной Красносельской почтовой станции открыт прием телеграфной корреспонденции. (Обзор Костр. губернии за 1887. Приложение к всеподданнейшему отчету Костр. губернатора)

Объ извѣщеніи приѣма корреспонденціи

Костромская Губернская Почтовая Контора объявляет, что по наступившей распутице и опасному следованию почтъ по Вичскому тракту, отправленіе ихъ съ настоящего числа прерываемо, а потому корреспонденція въ г. Макарьевъ въ Губернской Конторѣ будетъ приниматься одинъ разъ въ недѣлю.

«Костромские губернские ведомости», 1858 г. 2 марта.

ХРОНИКА ПОЧТОВОЙ ЖИЗНИ. XIX ВЕК

... (фрагмент текста из «Костромских губернских ведомостей», 1858 г.)

«Костромские губернские ведомости», 1858 г. 22 марта.

С 1 апреля упразднен почтовый тракт из г.Кинешмы в г.Лух с переводом этого тракта Зарубинской почтовой станции в Новую Вичугу.

7 сентября при Кинешемской почтово-телеграфной конторе открыт прием международных телеграмм. 23 сентября Воронежское почтовое отделение Костромского уезда преобразовано с устройством телеграфа в почтово-телеграфное отделение.

Открыты почтовые операции: по приему и выдаче корреспонденции и продаже знаков почтовой оплаты при волостных правлениях: с 1 января - при Поздневском Юрьевецкого уезда, с 16 января - при Письменском Буйского уезда, с 21 февраля - при Черновском Варнаванского уезда. По продаже знаков почтовой оплаты: с 1 января при Николо-Шашском, Тоншаевском и Ошминском Ветлужского уезда (и др.).

Обзор Костромской губернии за 1896г.

При всех почтово-телеграфных и почтовых учреждениях открыты сберегательные кассы. В г.Ветлуге 9 июля и в г.Кинешме 15 августа уничтожены были пожарами помещения почтово-телеграфных контор и городские участки телеграфных линий. Капиталы, корреспонденция и казенное имущество были спасены служащими.

Обзор Костромской губернии за 1890 г. Приложение к всеподданнейшему отчету Костромского губернатора.

С 1 апреля упразднен почтовый тракт из г.Кинешмы в г.Лух с переводом этого тракта Зарубинской почтовой станции в Новую Вичугу.

7 сентября при Кинешемской почтово-телеграфной конторе открыт прием международных телеграмм.

23 сентября Воронежское почтовое отделение Костромского уезда преобразовано с устройством телеграфа в почтово-телеграфное отделение.

Открыты почтовые операции: по приему и выдаче корреспонденции и продаже знаков почтовой оплаты при волостных правлениях: с 1 января - при Поздневском Юрьевецкого уезда, с 16 января - при Письменском Буйского уезда, с 21 февраля - при Черновском Варнаванского

О ХОДЕ ПОЧТЫ ИЗ КОСТРОМЫ ВО ВЛАДИМИР
Костромское губернское правление в следствии отношения здешней губернской почтовой конторы от 11 минувшего марта за № 232 ко всеобщему сведению публикует, что в оной конторе набор корреспонденции на Владимирский тракт производится по пятницам и вторникам до 6 часов по полудни и начало свое принял с 22 числа того марта.

«Костромские губ ведомости». 1838, 16 апреля.

Изменение въ отправленіи почты.

Костромская Губернская Почтовая Контора имѣя въ виду, что корреспонденція, следующая изъ Костромы въ города: Чухлому, Солигаличь, Кологривъ, Буй и посадь Парфентьевъ, задерживается въ Галичской Конторѣ болѣе сутокъ, и по этому случаю составивъ новое распоряженіе объ отправленіи почты, предписала Галичской Конторѣ приемъ корреспонденціи, следующей въ города: Чухлому, Солигаличь, Кологривъ, Буй и посадь Парфентьевъ, производить заблаговременно по вторникамъ отъ 8 до 12 часовъ по полуночи и отправлять оную въ тѣ же дни въ 11 час. 30 минутъ по полудни.

«Костромские губернские ведомости», 1847 г. 1 марта.

уезда. По продаже знаков почтовой оплаты: с 1 января при Николо-Шашском, Тоншаевском и Ошминском Ветлужского уезда (и др.).

21 августа во время пожара в селе Молвитине Буйского уезда сгорел дом, занимаемый местным почтовым отделением. Часть денежных сумм, корреспонденция, казенное имущество спасены.

Дохода по почтовым и почтово-телеграфным учреждениям поступило: по почтовым операциям - 177527 руб. 27 коп., по телеграфным - 52541 руб. 34 коп. Всего - 230068 руб. 61 коп., сравнительно с 1895 г. более на 7038 руб. 90 коп.

(Обзор Костромской губернии за 1896 г. ...)

1 июня почтовый тракт от г.Галича до г.Чухломы переведен на другой путь, идущий к г.Чухломе от с.Бушнева с упразднением при этом Дьяконовской почтовой станции.

25 августа почтовое отделение в с.Урене Варнаванского уезда преобразовано в почтово-телеграфное с переименованием в «Трехсвятское».

Преобразованы из почтовых в почтово-телеграфные отделения:

4 сентября - Коверкинское Макарьевского уезда, 29 октября - Молвитинское Буйского уезда.

Дохода по почтовым и почтово-телеграфным учреждениям Костромской губернии поступило в 1898 г.: по почтовым операциям - 179 363 руб. 02 коп., по телеграфным - 66 519 руб. 73 коп. Всего - 245 882 руб. 75 коп.

Обзор Костромской губернии за 1898 г.

«Хроника» подготовлена сотрудником Государственного архива Костромской области М.Недомарацкой.

ПОЧТОВЫЙ ДОМ



очных сведений о местоположении здания первой почтовой конторы не сохранилось. Известно только то, что она была уже в 1777 году¹. Позже, когда послепожарный город стал развиваться по новому градостроительному плану почтовая контора находилась на Марьинской улице (в третьем квартале в двухэтажном деревянном доме, ул. Шагова, №69, здание не сохранилось).

Отсюда в 1791 году ее перевели в более поместительный и удобный каменный двухэтажный дом, занимающий угловое положение при улицах Верхней Набережной (ул. 1-го Мая и Симеоновской, позже - Пятницкой). Дом был выстроен в последней четверти XVIII века.²

К 1820 году дом обветшал, «и как свидетельствовало местное начальство и архитектор, стены главного корпуса во многих местах растрескались». Для исправ-

ления почтового дома использовались «планы, описи и сметы, сочиненные костромским губернским архитектором». Эту должность исправлял Н.И.Метлин.³

Собственно контора занимала нижний этаж здания, а верхний - жилые апартаменты почтмейстера. Здание имело колонный портик, над которым был балкон с балюстрадой, на фасаде, что был обращен к Волге, в треугольном фронте был утвержден государственный герб.⁴

Из прочих построек почтовому двору принадлежали: каменный флигель постройки 1813 года, «при почтмейстере Демьянове»⁵, ямская изба постройки 1820 года, деревянный флигель, «где живет почтмейстерский помощник», каменный флигель с деревянными службами постройки 1847 года, конюшня и навес для повозок.

17 апреля 1866 года случился пожар. Загорелись надворные строения конторы, «состоящие из конюшен и погребов, наполненных сверху сеном». Пожар распрос-

НОВЫЙ ПОЧТАМТ ВСТУПИЛ В СТРОЙ

Город обогатился новым культурным учреждением, вступил в строй почтамт (Советская улица).

Трудящиеся с нетерпением ожидали окончания строительства, и оно, наконец, закончено.

Огромное 3-этажное здание: 85 комнат - 19 тыс. куб. метров. Стоимость строительства - 820 тыс. рублей.

19 марта новое здание передано в эксплуатацию районному отделу связи. Четырнадцать цементных ступеней ведут вас через массивные двери в красивый операционный зал. За изящным дубовым барьером, на высоком пьедестале, изображающем мавзолей, установлен бюст Ильича. Бюст в живых цветах, по сторонам бюста развешаны лозунги. Зал поражает красивой отделкой и оборудованием, на стенах портреты вождей. Барьер остеклен толстым корабельным стеклом. Небольшие окошечки. Над каждым - надпись, ведущая посетителя прямо к цели. Красивая дубовая мебель. В зале новые диваны для посетителей. Около колонн четыре высоких новых конторки. На них одновременно могут писать восемь посетителей. Под стеклом положены формы, как правильно писать адреса для почтовых операций. На колоннах зала вывешены разные почтовые правила, тарифы.

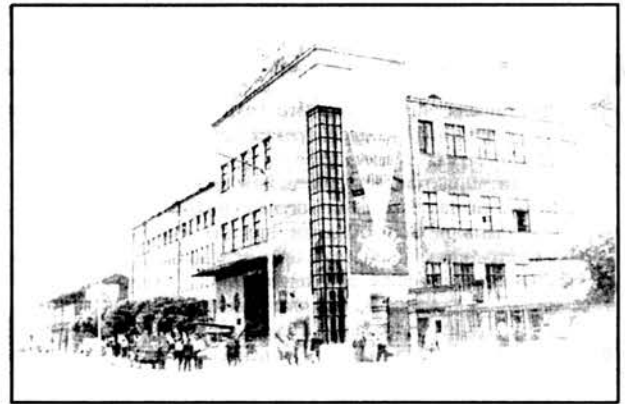
В первом этаже в 14 комнатах - почтовый отдел. В двух больших комнатах разместился отдел доставки. Через декаду здесь поставят две штампованные машины, которые будут печатать адреса получателей газет и журналов. Кадры для работ на машинах уже подготовлены. Существующая сейчас карточная система доставки газет изменится. Каждый подписчик получит газету с напечатанным на ней адресом.

Второй этаж отведен для телеграфа, междугородной и городской телефонной станций.

В третьем этаже размещена бухгалтерия, канцелярия почты и райбюро «Союзпечать».

Большой зал отводится под красный уголок.

В этом же этаже отведено шесть комнат для радиоула:



Почтамт. Ул. Советская, 6

аппаратная, студия, мастерские, бухгалтерия, комната для учебы.

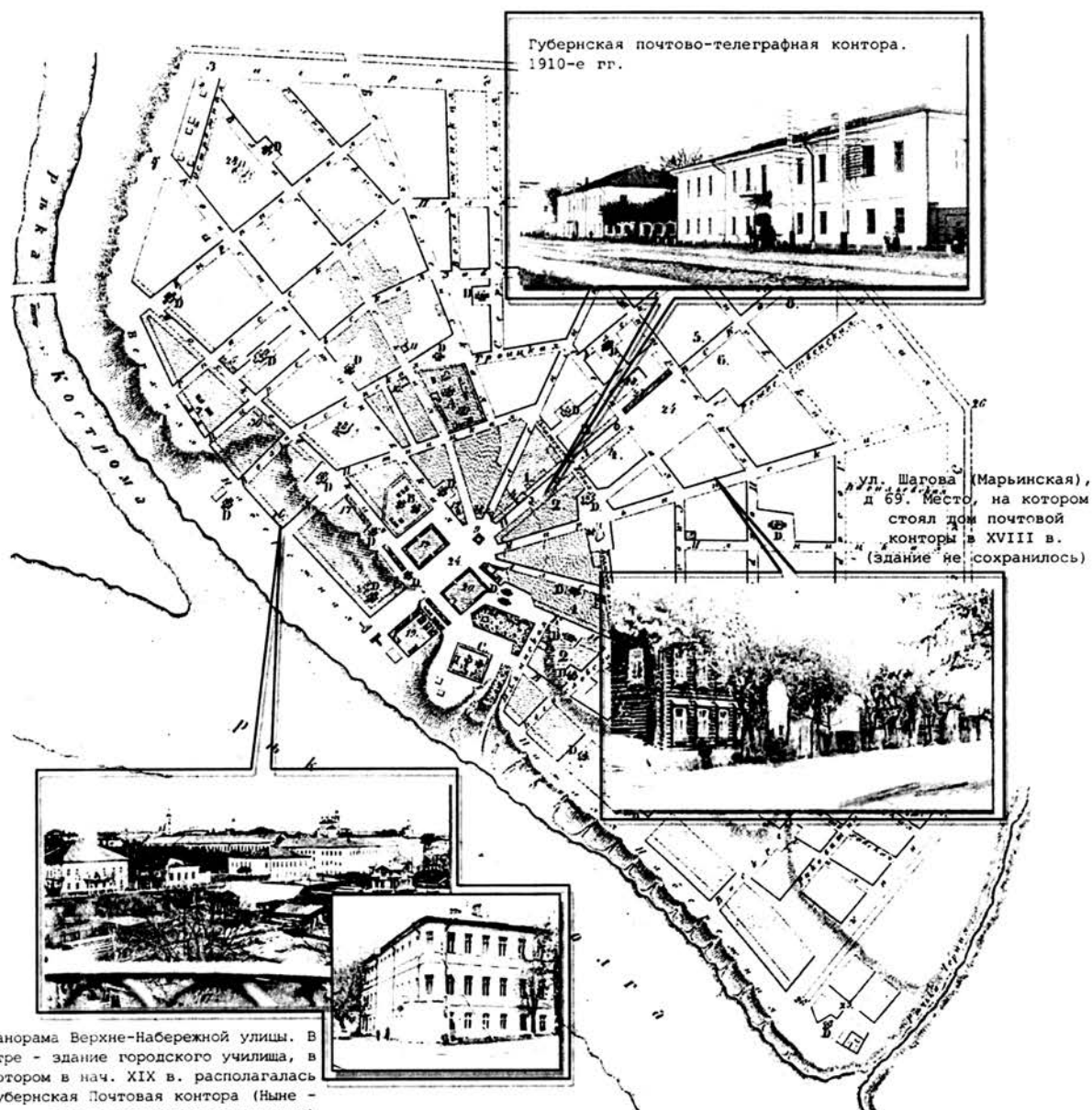
Подвальное помещение занимают мастерские, генераторная станция, архив и т.д.

Казалось бы, все в порядке. Связисты довольны новым помещением. Но электропроводка выполнена Сантехстроем скверно. Накануне переезда в здание почтамт оказался без света. 18 марта техник электростанции Румянцев с электромонтером Татаринцевым весь день выявляли повреждения в электропроводке. Почтамт вступил в строй. Но впереди еще много работы. Предстоит установить телефонные аппараты для внутренней связи. К 21 марта будут работать первые 13 телефонов. На очереди установка электрических часов. Подготовительные работы уже закончены.

Ник. Палашевский.

«Северная правда», 1935 г., 21 марта.

ПЛАНЪ Г. КОСТРОМЫ.



транился на соседние дома. Досталось от огня и почтовому дому.⁶

Это обстоятельство и побудило почтовое начальство переменить положение конторы. На этот предмет было приобретено частное двухэтажное каменное строение на Павловской улице, дом №6.⁷

Третий этаж надстроили в советское время.

Последнее переселение главного почтового дома состоялось в марте 1935 года.⁸ Он занял центральное место на главной улице города - Советской. Здание выглядело весьма значительно. Архитекторы решили его в стиле конструктивизма, который в то время был обожаем правящей властью.

Дом и по сей день занимает прежнее местоположение, и теперь является памятником ушедшей эпохи.

1. Добиш М. Почтовые штемпели Российской империи (домарочный период). СПб., 1993. С. 186.
2. Бочков В. Старая Кострома. Рассказы об улицах, домах и людях. - Кострома: «Эврика-М». 1997. С. 94.
3. Российский государственный исторический архив (далее - РГИА). Ф. 1285. Оп. 8. Д. 1638. Л. 1 об.
4. Памятники архитектуры Костромской области (далее - Памятники архитектуры). Каталог. Вып. I, г. Кострома, часть вторая. - Кострома, 1997. С. 162.
5. РГИА. Ф. 1285. Оп. 8. Д. 613. Л. 1.
6. «Костромские губернские ведомости». 1866. 23 апреля.
7. Памятники архитектуры Костромской области. Вып. I, г. Кострома, Ч1. Кострома. 1996. С. 193.
8. Палашевский Н. Новый почтамт вступил в строй. // Северная правда. 1935. 21 марта.

ПО РЕКАМ И РЕЛЬСАМ



1850-е годы отдельные почтосодержатели, имевшие пространства деятельности вблизи реки Волги, ощутили в своих делах серьезный разлад. Нелады эти почувствовались с лета 1855 года, с того времени, когда волжское пароходное товарищество «Самолет» стало перевозить почту из Твери и Рыбинска. В апреле 1856 года компании был Высочайше дарован почтовый флаг. В этот год простая корреспонденция перевозилась на пароходах уже до Костромы.

В связи с этим Почтовый департамент утвердил новые правила перевозки почт на пароходах:

В связи с этим Почтовый департамент утвердил новые правила перевозки почт на пароходах:

1. Из Твери и Костромы сдавать корреспонденцию при накладных в трактовой суме, запечатанной железным штемпелем на сургуче

2. в эту сумму вкладывать опись пост-пакетам по особой форме

3. почту из Твери и Костромы присылать на пароход с почтальоном за полчаса до отхода

ОБ ОТПРАВЛЕНИИ ПРОСТОЙ ЧАСТНОЙ И КАЗЕННОЙ КОРРЕСПОНДЕНЦИИ НА ПАРОХОДАХ

Костромская Губернская почтовая контора назначив с 1^{го} мая отправление простой частной и казенной корреспонденции на пароходах во все города как по Ярославскому, так и Нижегородскому трактам, просит желающих отправить корреспонденцию на пароходах означать заявление об этом на самих пакетах и письмах надписью: на пароходе.

«Костромские губернские ведомости», 1868 г. 4 мая.

4. в принятии почты отбирать от капитанов парохода р о с п и с к и в особо установленных для того книгах Тверской и Костромской контор

5. также с росписками в книгах принимать с пароходов почту, за получение которой в Твери и Костроме посылать на пароходы ко времени прибытия их почтальонов».¹

В ту же навигацию 1856 года самолетские пароходы перевозили простую корреспонденцию от Твери до Нижнего Новгорода. Пароходы отправлялись из городов не в определенные дни недели, а в определенные числа месяца или через определенный промежуток времени. Поэтому почтовое ведомство первоначально не могло воспользоваться пароходными сообщениями далее Нижнего Новгорода, а ограничивалось пересылкою писем только до него и притом так, «что между Тверью и Костромою письма перевозились постоянно и обязательно, а между Костромою и Нижним условно, - когда местная контора находила удобным отправлять их с пароходами».²

Каждогодно о начале отправки корреспонденции

Почтовое товарищество по пассажирскому

Красносельско-Костромское пароходство

для доставки почты и пассажиров и грузовых товаров, пароходы отправляются между городами Костромой и Буйем. В Костромской конторе отправление почты М. К. Башниной ежедневно в 11 час. дня. За перевозкою почты можно обратиться к конторе Почты, расположенной на Костромской пристани, к Григорию Александровичу Наботову. 6741



Кострома. Пароходные пристани. 1910-е гг.



За р. Волгой при вокзале железной дороги «Ст. Кострома» 10 сего ноября по распоряжении высшего почтово-телеграфного начальства открыто почтовое отделение со всеми операциями и приемом и выдачей переводов.
«Поволжский вестник», 1909 г. 18 ноября

Кострома. Железнодорожный вокзал. 1910-е гг.

денции на пароходах из Костромы почтовая контора извещала горожан через газету «Костромские губернские ведомости». Обыватели и лица чиновные, желающие такого способа отправки корреспонденции, уведомляли об своем желании почтовую контору надписью на пакетах и письмах: «на пароходе».³

Новый пароходный способ перевозки почт оказал невыгодное влияние на доходы почтсодержателей. Они с обидой сетовали, что в навигационный период перевозке почт «предпочтается летняя езда на пароходах».⁴

В начале века особо отличительный флаг почтового ведомства появился на мачтах местных судов. В 1902 году Главное управление почт и телеграфов «разрешило установить бесплатно от казны пересылку на пароходах Красносельско-Костромского пассажирского пароходства между Костромой и Бужем простой и заказной корреспонденции».⁵ К названию пароходства добавилось доверительное - «почтовое».

Специального почтальона для сопровождения почты на пароходах не было. Сумка с корреспонденцией сдавалась командиру корабля. Кроме того, на судах установили специальные почтовые ящики, с тем чтобы по пути следования жители приречных селений могли сами отпустить туда свою корреспонденцию.

В 1888 году возможность перевозки почтовых отправок из Костромы стала еще более совершенной: железнодорожная ветка из Нерехты подошла к Костроме. Губернская Кострома вошла в единую сеть железных дорог России!

В связи с этим распоряжением правительства 2 февраля 1888 года для обслуживания почтовых вагонов по Ярославско-Костромской линии были учреждены разъездные чиновники высшего оклада и почтовые служители. Путевые издержки вносились за них из расходных смет МВД по главному управлению почт и телеграфов.⁶

Железнодорожный вокзал выстроили в правобережной Спасо-Никольской слободе. Почтовое отделение здесь открылось лишь в 1909 году, а до того времени в вокзале имелось только помещение экспедиции по приему и отсылке «пост-пакетов».

В 1906 году пространство Костромской губернии украсилось еще одной железнодорожной веткой Вологда-Вятка, а еще через 10 лет город Буй соединился железнодорожным путем с уездным Даниловом Ярославской губернии.

Развитие железнодорожных путей в Костромской губернии оказало весьма положительное влияние на скорость доставки корреспонденции и обмена почтовых отправок с местностями России и государствами, входящими в состав Всемирного почтового союза.

1. Соколов Н.И. Перевозка почт на пароходах в России. Почтово-телеграфный журнал (далее - ПТЖ). 1897. Декабрь. Отд. неоф. С. 1150.

2. Там же. С. 1151.

3. «Костромские губернские ведомости». 1868. 4 мая.

4. Российский государственный исторический архив. Ф. 571. Оп. 7. Д. 709. Л. 3.

5. «Костромской листок». 1902. 10 апреля.

6. Собрание узаконений и распоряжений Правительства от 2 февраля 1888 г. № 12. ПТЖ. 1888. Февраль. Отд. оф. С. 91 - 92.

БЕССЛОВЕСНЫЙ СОТРУДНИК ПОЧТОВОГО ВЕДОМСТВА



Прошло более 150 лет, а скромный ящик с неброской надписью «почта», занимающий пристенное положение у домов, был и остается неотъемлемым атрибутом интерьера всякого города. От явления своего в XIX веке он не претерпел сколько-

нибудь серьезных изменений в формах, и по сей день он остается необходимым, полезным уличным устройством, служащим обывателям в любое время дня и ночи. Почтовый ящик, по давности положения, сроднился с городом: мерз по зимам, омывался дождями, страдал от жары и за службу свою справедливо снискал у горожан звание добropорядочного обывателя, бессловесного сотрудника почтового ведомства. Люди доверили ему хранить свое сокровенное, тайны, и он хранит!

Внешне незатейливый, простейшего устройства, скромное металлическое вместилище на несколько часов становится хранителем известий и мыслей людских, начертанных на бумаге и свернутых должным образом для дальнейшего путешествия. Почтовый ящик - это исток, от которого начинается и короткая, и долгая почтовая дорога вестей к адресатам!

Город наш обилием почтовых ящиков никогда не отличался. Был скуп на их устройство. В 1871 году губернская Кострома с населением почти 30 тыс. человек имела их всего три: «при почтовой конторе, гостинице «Старый двор» и при магазине Семенова». В тот же год, в связи с учреждением в Костроме городской почты, прибавилось еще четыре ящика: «на Русинной (Советской) улице около дома г.Холщеникова, на Никольской (ул. Свердлова) около квартиры г. Чалеева, бывший дом Григорьева, и на Царевской (пр-т Текстильщиков) около дома г. Тихмеевой». С прибавлением ящиков городской

почты почтовые сотрудники освободились от надоевшей процедуры: отделять письма, адресованные в Кострому, от иногородних.

С годами число ящиков увеличилось и к 1913 году их стало 25. Однако удовлетворить потребности города, растущего численно, в них так и не удалось. Время от времени от раздраженных обывателей, защищающих свои интересы, сыпались упреки в адрес почтовых чиновников: «очень скупится наше почтово-телеграфное ведомство, ведь крайне невелик расход завести лишний почтовый ящик».

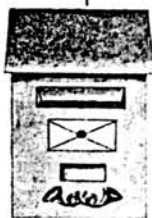
Первоначально ящики имели зеленый цвет - почтовый цвет XIX века. На лицевой стенке ящика был припечатан государственный герб и надпись «Почта». Под гербом следовал текст с обозначением сроков, в которые происходит выемка корреспонденции. Осенью 1905 года ящики перекрасили в желтый цвет.

В XIX веке, когда число ящиков было невелико, от содержимого их освобождал пеший почтальон, корреспонденция перекочевывала в его объемную суму. В 1910-е годы почтальон для очистки ящиков пользовался конным экипажем. Картина была такова: на почтовой одноколке «приделан внушительный сундук, нижняя часть которого почти тащится по земле, а на верхнем ребре сундука помещается почтальон и кучер». Вояж почтальона, несмотря на конный экипаж, не был скорым. Время тратилось на подбор нужного ключа для открытия боковой стенки ящика и на открытие и закрытие неповоротливых ржавых замков.

Накануне приезда царской семьи к маю 1913 года почтовое ящичное хозяйство города, запущенное годами, преобразилось.

В марте 1913 года начальник Почтово-телеграфной конторы В.М.Васильев получил предписание

Губернаторский дом. Фото 1910-х гг.



от окружного начальства. В нем предлагалось: «необходимо, чтобы все наружные ящики, вывешенные при конторе и в городе были перекрашены заново с указанием точного времени об очистке и если ящики имеют загрязненный и выцветший вид, поручаю Вам немедленно изыскать самые наивыгоднейшие для казны цены на перекраску». Рассмотрев вопрос в хозяйственной комиссии конторы, оказалось, что «еще два года тому назад ящики были признаны непригодными и необходима полная замена их новыми». Отписали о сем в Нижегородский округ и просили о содействии. Ответ не заставил себя ждать и содержал начальственное: «Для замены всех почтовых ящиков не имеется ни сумм, ни времени доставить для заготовки их к Высочайшему приезду». Одним словом, разбирайтесь сами. Но наши почтовые мужи стояли на своем. К начальнику округа летит требовательное прошение: «ремонт ящиков в Костроме произведен быть не может», и далее весьма смело настаивали на присылке 34 ящиков: «25 для обмена неисправных и 9 на случай могущей быть замены и на случай потребности к вывеске ящиков в

новых местах». Документ заключался совершенно бесцеремонным желанием «чтобы ко всем ящикам были сделаны одинаковые замки, с тем, чтобы можно было их отпирать одним ключом». Окружное начальство отреагировало по-старому: «исполнять предписанное!».

Обстоятельства же «в виду важности наступающего времени» требовали немедленного решения вопроса. Нашли местного мастера Соловьева, взявшего «на себя ремонт, перекраску и смену 13 замков почтовых ящиков» за 55 рублей. Оставалось решить предмет о 10 ящиках, которые, надо полагать, пришли в полную непригодность. Об этом известили начальника округа.

19 мая государь с августейшим семейством прибыл в Кострому. Следуя в конном экипаже по чисто убранным улицам города, заметил ли он почтовые благоустройства, дышащие свежестью? Если и заметил, то уж, верно, отметил их весьма благопристойный вид.

**В 1913 году в Костромской губернии
было 288 почтовых ящиков.**

КОНВЕРТ ДЛЯ ЮБИЛЕЯ

Шел 1913 год. Россия готовится к выдающейся государственной дате истории - 300-летию царствующего Дома Романовых. Кострома как «колыбель необъятной славы», а равно и губерния были в трепетных заботах и хлопотах. Всяк деятель общественный, государственный, предприниматель больших и малых дел желал быть причастным к столь неординарному событию. Торгово-промышленный мир губернии готовил продукцию, товары, подарки, подношения с желанием блеснуть своим делом, выделиться, отличиться на конкурентном рынке, быть замеченным в деловом пространстве России.

Небольшой книжный и писчебумажный магазин в Костроме, что в Гостином дворе, принадлежавший О.В.Бекеневой, знали и почитали все горожане. Ольга Васильевна нашла свой способ «быть причастной» к царскому визиту. В предъюбилейные дни в ее магазине предлагался к продаже почтовый юбилейный конверт прекрасной работы местных типографов.

Что подтолкнуло владелицу магазина к мысли о таком издании? Быть может, повинен в этом почтовый ящик, что

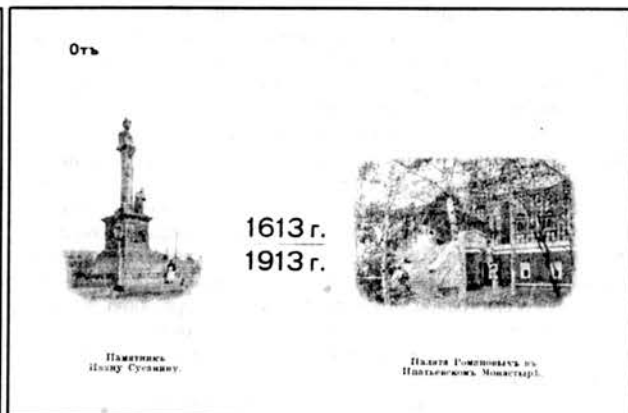
издавна висел у ее лавки в Гостином дворе? Или, возможно, конверт явился в свет для пересылки иллюстрированных открыток с видами города, издательницей которых она была.

Конверт, действительно, вышел на славу! Оформленный со вкусом, без излишеств, в любимом тогда обывательском стиле модерн, на слоной бумаге, в приятно-сдержанном тоне сепии. Все это делало издание изящным и благородным.

Лицевая сторона конверта украшена палевой рамкой и надписью: «Привет из Костромы». В месте для наклейки марки впечатан инициал «З» - заказное.

На обороте конверта впечатаны два исторических изображения: фотографии памятника Сусанину в Костроме и палаты бояр Романовых в Ипатьевском монастыре. Клапан конверта запечатывал круг густого красного цвета, исполненный в виде печатей древних грамот. Под «древней печатью» скрывались даты: «1613 - 1913 г.».

О себе издательница сообщила мелким скромным шрифтом: «Изд. Кн. Маг. О.В.Бекеневой в Костроме».



ДВА СЮЖЕТА ОБ «ЭКСАХ»

Во все времена своего существования почта подвергалась грабёжам и разбоям. Находились «лихие» люди, готовые поживиться за счет перевозимых почтой денег и материальных ценностей. Но совершенно особое место занимали грабежи по «идейным» мотивам, так называемые «экссы», или экспроприации, проводимые членами боевых дружин партии большевиков (РСДРП) и социал-революционеров.

У нас есть возможность посмотреть на эти события глазами очевидцев благодаря документам, сохранившимся в Государственном архиве Костромской области, в фонде «Прокурора Костромского окружного суда» (ф.120).

СЮЖЕТ I

10 декабря 1906 г. Нерехтский уездный исправник направил рапорт¹ Костромскому губернатору, в котором описывались обстоятельства разбойного нападения на Писцовское почтово-телеграфное отделение: «...Около 5¹/₂ час. вечера в приемную комнату вошли четверо молодых людей в черных коротких куртках и некоторые в черных больших шапках. Пятый остался в передней, а шесть человек стояли у двух входов со двора в контору и под окнами. У каждого из них в руках было по револьверу». Приказу одного из грабителей «поднять руки вверх!» последовал только сторож, а надсмотрщик Тюкалов А.Д., «в то время стоявший у стола, /.../ на вторичный такой же окрик с предложением выдать деньги, не подымая рук, сказал: «Это что такое, я у денег небольшой», после чего один из грабителей в черном длинном пальто /.../ произвел последовательно один за другим четыре выстрела /.../ из большого длинного револьвера в надсмотрщика Тюкалова, который тотчас же и свалился под стол, где и пролежал все время впредь до прихода врача.

Свалив таким образом Тюкалова и усадив сторожа на стул, они приступили принесенным ими большим стальным рашпилем к взлому большого деревянного, обитого кругом листовым железом, денежного сундука». Им это не удалось и грабители отправились в квартиру начальника почтового отделения, находившуюся в том же доме, где под угрозой смерти добились от жены начальника почтового отделения ключей. Даже при их наличии очень долго не могли открыть сундук. «...Наконец одному из грабителей удалось отпереть замки и открыть сундук, после чего грабители вынули из сундука небольшой деревянный ящик с деньгами, из которого тут же разобрали по карманам деньги. Денег было грабителями взято 1348руб.79¹/₂ коп., из которых около 400 руб. кредитными билетами, около 400 руб. золотом и около 600 руб. серебром, по преимуществу рублями и полтинниками, потом сняли со стены револьвер системы Смитта Виссона (так в документе.- Н.Д.) с 12 патронами в кожаном кобуре. Уходя из помещения, они предварительно перерезали провода.

Во время производства грабителями вышеозначенной операции вошел в приемную комнату старик-крестьянин за письмом, не получив такового, хотел было уйти, но был грабителями задержан до окончания ими своей «работы». Приходил также еще мальчик лет восьми за газетами, который, пробыв минут пять, вышел оттуда никем не замеченный. Находилась также в первое время одна женщина-старушка, которая после выстрелов незаметно вышла в переднюю, а оттуда во двор, где наткнулась на пять человек соучастников грабителей, которые не пустили ее со двора на улицу, а направили задворками в переулок.

Выйдя из почтового отделения, грабители также не по-

шли через ворота на улицу, а направились /.../ через переулок, а потом, когда ударили в набат, они толпой человек в 8-10 в черных больших /.../ лохматых шапках бросились бежать по улице по направлению к фабрике Павлова, где в переулке села скрылись. Многие обыватели села, выбежав из домов на звон набата, видели этих бегущих молодых людей. Куда и по какому направлению они выбыли из села Писцова, положительно никому не известно, и никто их не видел, но с уверенностью можно предположить, что они выбыли в Ярославский или Шуйский уезды.

/.../Двухдневные разъезды конных стражников и урядников с полицейским надзирателем по селениям Нерехтского уезда, Шуйского уезда Владимирской губернии и Ярославского уезда Ярославской губернии по радиусу верст 20 вокруг села Писцова пока ни к чему не привели, и грабители не обнаружены и не разысканы.

Вскоре по выходе грабителей из почтово-телеграфного отделения был приглашен туда врач для осмотра раненого, у которого оказались две раны в живот, несколько ниже груди, и одна в боку (так в документе.- Н.Д.) навывлет с поранением руки». После перевязки больной был отправлен в фабричную больницу, «где он часов через пять, не будучи опрошен, за отсутствием пристава, умер».

В день ограбления Писцовского почтово-телеграфного отделения, ввиду незначительности хранящихся сумм, а также за отзыванием всех стражников из Писцова в город Нерехту на 7 и 8 декабря на время поверки запасных нижних чинов пяти волостей /.../ караул в почтовое отделение назначен не был /.../

Уездный исправник Енютин».

На протяжении двух лет следствие по делу прекращалось, возобновлялось вновь и окончательно прекратилось 17 декабря 1909 года, за необнаружением виновных.

СЮЖЕТ II

1907 г. Чухломский уезд. Из секретного рапорта³ чухломского уездного исправника прокурору Костромского окружного суда:

«В ночь на 12 июля с.г. на 6 версте по тракту от села Бушнева⁴ 4 неизвестными мужчинами, принадлежащими к партии социалистов-революционеров, совершено нападение на почту, следовавшую в г.Чухлому, ранены 2 лошади, почтальон и ящик невредимы, почта сохранена и доставлена на место с некоторым запозданием. Намерение злоумышленников не имело успеха благодаря энергии ящика Бушневской почтовой станции крестьянина Кологривского уезда Паломской волости д. Ярославцева Николая Андреева Лебедева, который на раненых лошадях проехал от места нападения 2¹/₂ версты до деревни Меледино Бушневской волости. На месте проис-

шествия найдены 9 револьверных гильз и записная книжка, в которой имеется маршрут следования злоумышленников по Кологривскому уезду, расписание почт, отправляемых из Бушневса, заказ взрывчатых веществ «Коммуны социалистов-революционеров из Санкт-Петербурга», адреса разных лиц, проживающих в России и за границей, состав оружия и амуниции экспедиции, листок, исписанный цифрами, по-видимому, шифр и письмо. Розыски скрывшихся злоумышленников производятся».

Началось следствие. Были проверены адреса и лица, упоминаемые в записной книжке и письме. Эти проверки результатов не дали, «установить значение имеющегося /.../ зашифрованного текста не представилось возможным», поэтому постановлением судебного следователя Костромского окружного суда от 30 марта 1908 года дело было закрыто за необнаружением виновных.

В деле сохранились копия письма и записная книжка, найденные на месте преступления. В записной книжке со стихами патетического содержания соседствуют сведения о составе и амуниции экспедиции: «5 пистолетов Маузера, 3000 патронов для пист/олетов/ Маузера, 3 парабеллума, 1250 патр/онов/ для параб/еллума/. 1 карабин Маузера, 300 карабинных /патронов/, ручной пулемет, 12000 /патронов/ для ручн/

ого/ пу/лемета/, 2 браунинга, 1 Смит&Вессон, 300 п/атронов/ для браун/инга/, 50 п/атронов/ для См/ит/ Вес/сона/ на прарвленных, 7 пироксилиновых шашек, 16900 выстрелов, 7 взрывов».

Если это не эпатаж, то какие боевые действия собирались вести эти молодые люди? Еще большее впечатление производит заказ в Санкт-Петербург для или в Коммуну социалистов-революционеров: «1) 25 петардов, 2) 5000 патронов Маузер, 3) 15 арш/ин/ циглевск/ого/ фитиля, 4) 3 ф/унта/ натрия, 5) пироксилина на 15 снарядов, 6) литература для кружка «Буйный семинарист», 7) нитроглицерин...»⁵

Серьезность намерений и основательность подготовки грабительской акции не увенчались успехом. Почта была спасена от ограбления.

1. Государственный архив Костромской области. Ф. 120. Оп. 2. Д. 831. Л. 16-17.

2. Писново — село Нерехтского уезда Костромской губернии.

3. ГАКО. Ф. 120. Оп. 2. Д. 832. Л. 1.

4. Бушнево — село Чухломского уезда Костромской губернии.

5. ГАКО. Ф. 120. Оп. 2. Д. 832. Л. 59-70.

Лариса Ковалева

«ПО ДЕЛУ ОБ УТРАТЕ ПОЧТОВОЙ ТРАКТОВОЙ СУМЫ...»

В самом конце XVIII века в Костромской губернии случилось пренеприятнейшее происшествие - по дороге из губернской Костромы в уездный город Кинешму пропала почтовая сума с частной и официальной корреспонденцией, посылками и деньгами, всего на сумму более 19 тысяч рублей. Деньги по тем временам огромные. Началось следствие.

14 февраля 1800 года из Костромской губернской почтовой конторы отправилась наемная кибитка. Сопровождал ее почтальон Петр Иванов. Доставить почту он должен был сначала в Кинешму, а затем в Нижний Новгород. Ехали не быстро, останавливались по пути на ночевку. На следующий день, около 5 часов пополудни, добрались до Кинешмы. Дорога была дальняя, почтальон устал и промерз. Зимой дни короткие, смеркалось. Необходимо было выгрузить из экипажа почту, и можно отдохнуть в тепле. Но выгружать-то оказалось нечего. Кроме соломы, извозчика да почтальона в кибитке ничего не было.

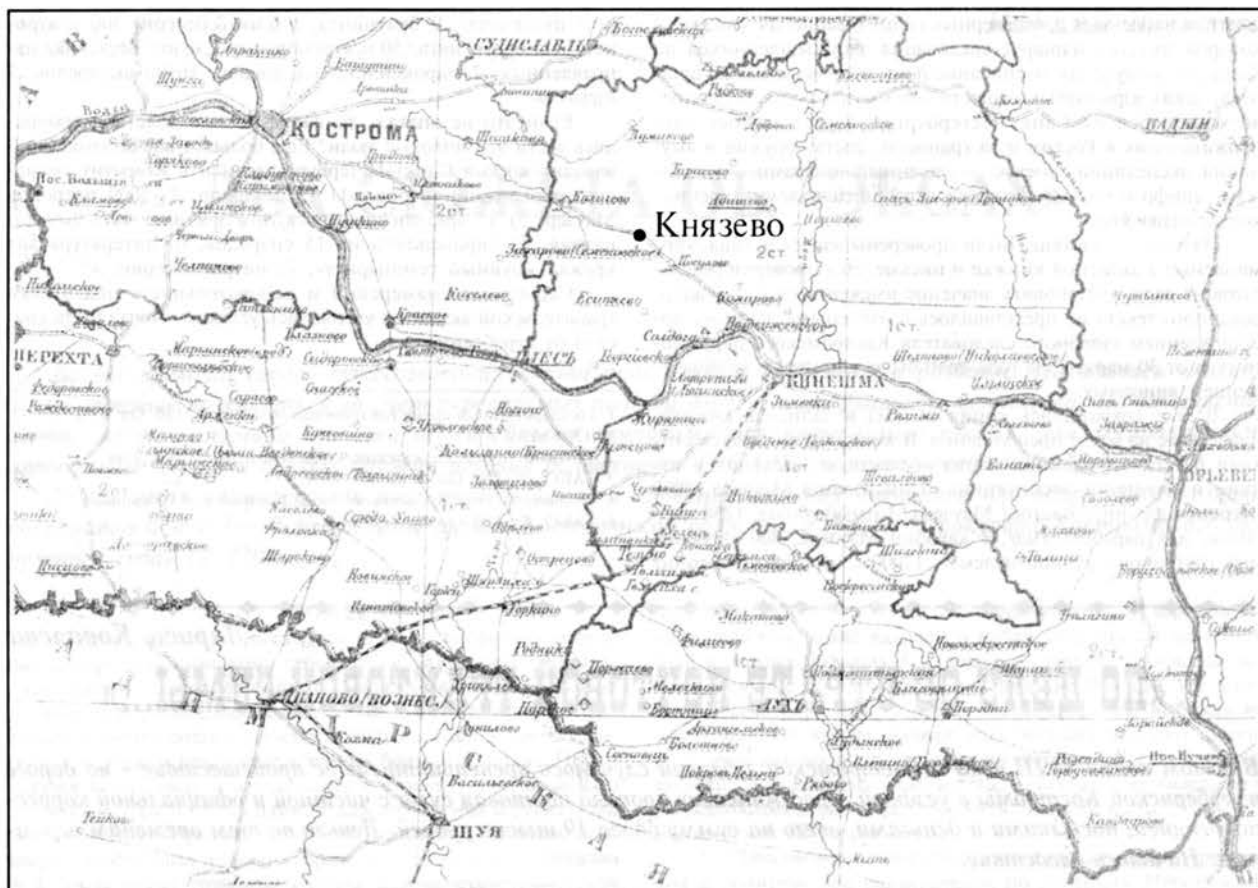
Почтальон, перепуганный пропажей, даже не сообразил заявить об этом полицейским властям города, чем впоследствии навлек на себя неудовольствие властей губернских и некоторое подозрение. В том же экипаже, с позволения кинешемского почтового экспедитора Шидловского и городничего Шкота, отправился обратно, искать почту. Извозчик же, не чувствуя над собой никакой угрозы и не имея, как он думал, никакой ответственности, доставил почтальона только до места последней остановки, то есть деревни Чирковой. Оттуда он направился по своим делам, почтальон же вынужден был искать другое средство передвижения. А точнее, сговорился с крестьянином Никитой Никитиным за полтора рубля.

Добравшись до последней почтовой станции, которая находилась в деревне Князево, почталь-

он выяснил, что здесь он ничего не оставлял, и никто и слыхом не слыхал о почтовой суме. Делать было нечего - господин Иванов вновь поехал в Кинешму, где предстал перед почтовым экспедитором. Вместе уже они направились к кинешемскому городничему. Изрядно отбранив нерадивого почтальона, городничий дал знать о пропаже уездному земскому суду. В те времена на нем лежали обязанности полиции, в том числе и в части ведения следствия. Но время было несколько упущено.

Почтальона тут же допросили. Выяснилось, что до деревни Князево, что состояла в экономической Колшевской вотчине, почту вез извозчик Андрей Филиппов, приписанный к этой вотчине. Он должен был бы и до Кинешмы ее доставить. Но в то время, как почтовая повозка добралась до Князево, в деревне находился дворовый человек помещицы Татьяны Нелидовой, Мирон Иванов, зарабатывающий оброк в услужении у кинешемского городничего Шкота. Андрей Филиппов, попав домой, обогревшись, тут же забыл, что должен неукоснительно проводить почту до Кинешмы, а вспомнил, что ему непременно нужно перевезти сено, и договорился с Мироном по-своему. Тот не отказался - все равно путь в Кинешму, отчего же не подзаработать.

В тот же день по дороге из Кинешмы в деревню Чиркову шел местный мужичок, дворовый своего барина, Федор Васильев. Шел с виноку-



Фрагмент карты Костромской губернии с почтовым трактом Кострома-Кинешма

ренного заводика в усадьбу. На заводе изрядно он угостился и потому был весьма доволен собой. Тут-то жизнь и преподнесла ему «подарок». На самом спуске Чирковой горы, в кустах на обочине заметил Федор: темнеет что-то. Подгоняемый любопытством, полез в глубокий сугроб. Под ветвями лежала большая кожаная сума, довольно тяжелая.

Принеся ее домой, кликнул приятелей из двора - Афанасия Никитина, Сергея Петрова - и послал в деревню к Михаилу Алексееву, веля позвать для срочного дела. Тот не торопясь пришел.

- Что за спешка? Али горит у тебя что, почто звал?

- Эвон, гляньте, что притащил. Что делать-то? Али старосте объявить, что нашел?

- Погодь со старостою-то, никуда не денется. Давай-ка, сами сперва поглядим, что там. Тащи нож-от.

Разрезали на суме ремни, вытряхнули ее содержимое. На пол посыпались конверты, газеты, какие-то свертки. Остановиться бы мужикам, подумать, что делают-то. Да где там, больно большая корысть, сил не стало отказаться от задуманного. Распечатали и конверты. Где одни письма, откладывали сразу в

сторону - ни к чему. В других конвертах лежали деньги. И было их столько, что в глазах потемнело. Отродясь таких денег мужики не видывали. Были еще пачки ассигнаций. Часть денег поделили тут же, остальные решили до поры припрятать в разных местах. Бумаги ненужные, конверты хотели сжечь, да что-то помешало сделать это сразу. Денег каждый взял по 75 рублей. Женам велено было не причитать и держать язык за зубами.

Неплохой день получился у чирковских мужиков, решили, что и проводить его нужно весело.

По каким-то делам заехал в усадьбу кинешемского помещика, поручика Чернецова знакомец Федора мещанин города Борисоглебска Артамон Иванов. Водил он знакомство и с дворовыми людьми помещика. Заглянув к ним на огонек, вероятно, заметил странное состояние хозяев. «В чем дело?» А те на радостях и выложили все. «Побожись, что никому ничего не скажешь! Коли Бог даст, будем богаты и тебя не забудем! Федька Васильев нашел в кустах возле дороги мешок с деньгами. Большими деньгами. Всем хватит. На всю жизнь нужду забудем. Нужно только поостеречься, не выдавать судебным. Помолчи и ты, Артамоша, не выдавай».

Неизвестно, сколько бы продолжались поиски писем и денег чинами земской полиции, если бы не явился в кинешемский суд тот самый мешанин Артамон Иванов с сообщением.

Не знаю, легко ли далось ему решение донести о находке. Может быть, совесть не позволила скрыть преступление, может появилась у него надежда без риска получить вознаграждение от властей. Но, скорее всего, испугался он следствия, которое непременно объявило бы его соучастником.

В деревню Чиркову тотчас же были отправлены сведущие люди: костромской и кинешемский земские исправники. Произвели обыск у названных крестьян. Нашли деньги, но не все. Пропали 1.415 руб. и посылки на 60 руб.

Несмотря на скорое ведение следствия, прошло несколько дней с момента обнаружения пропажи. За это время Правительствующий Сенат вынес постановление о том, что пропавшие деньги все сполна должен возместить костромской губернатор Николай Иванович Кочетов, в залог бралось недвижимое его имение. Можно представить, какую крайнюю заинтересованность проявил губернатор в расследовании этого происшествия. Чуть позже нашли и недостающую сумму. Поэтому в апреле 1800 года вышел указ о приостановлении предыдущего. В случае внесения денег губернатором их следовало возвратить сполна.

Месяц или более тянулись следствие и суд. Виновных осудили. Наказание было вынесено весьма суровое. Главных виновников, крестьян поручика Чернецова: Федора Васильева, Афанасия Никитина, Сергея Петрова и Михаила Алексева -бить плетьюми, а по выздоровлении, «а буде по свидетельству годными окажутся», отдать в солдаты, «а буде окажутся в службе быть неспособными, их, а равно и женок Ирину Федорову и Феклу Алексеву сослать на поселение в Иркутскую губернию». Извозчика Андрея Филиппова приговорили наказывать плетьюми, а Мирона Иванова как невинного от следствия освободить.

Но каким образом пропала сума из повозки, выяснить так и не удалось. Костромской губернатор Кочетов пытался привлечь внимание петербургских властей к этому вопросу. Недовольный ходом следствия и, главное, решением суда в отношении виновных, тем, что мог понести убытки по возмещению утраченных денег, он считал очень слабым предложенное судом наказание участника происшествия.

Конечно, крестьяне, распотрошившие почтовую суму, виноваты безоговорочно. Но так ли уж невиннон извозчик Мирон Иванов? Доказывают, что он и не знал, что везет. Но по его же собственным показаниям видно, что дожидался он почты в доме князевского извозчика, когда тот будил его, «на печи спящего, сказывал о почте едушей, то

сей Мирон Иванов поспешно обувался, следовательно, и не знать ему о почте нельзя».

Далее, никто из посторонних вместе с ними не ехал. Кибитка же шла налегке. Из тех же показаний известно, что по пути она нигде не переворачивалась, таким образом, очень трудно предположить, что почтовая сума вывалилась сама собою. А не было ли у Мирона Иванова злого умысла? И не воспользовался ли реченный Иванов тем, что господин почтальон, утомившись дорогой, вздремнул? «Статья может, что он, Мирон Иванов, а не другой кто-либо, видевши во сне почтальона Петра Иванова, с ним в одной кибитке с горы Чирковской спускающегося, не предупредил ли тракторную суму вытащить из кибитки, под тою горою выбросить, и после желая воспользоваться». Чиркова гора находилась недалеко от Кинешмы, возможно, отвезя почтальона, он собирался вернуться. Почему он так поспешно бросил почтальона в деревне Чирковой, утверждая, что ему непременно нужно вернуться в Кинешму? Возможно, единственным его желанием было подобрать по дороге почтовую суму. Но его опередили. Так что может статься, что главный виновник сего происшествия не кто иной, как этот самый Мирон Иванов.

Да даже если и не выбрасывал он почтовую суму, а попросту не уследил за ней, и тогда виноват. А потому следовало, наказав его нещадно плетьюми, чтобы другим неповадно было столь халатно относиться к своим обязанностям, отдать в вотчину хозяйки его, госпожи Нелидовой.

В отношении кинешемского экспедитора Шидловского, за то, что отправил почтальона искать почту, не доложась земской полиции, определение о наказании должен был вынести Главный Московский почтамт.

И кинешемский городничий надворный советник Шкот должен был, по мнению губернатора, выплатить штраф 50 рублей за то же упущение.

Ну, а главных виновников явно пожалели. Следовало их «на месте преступления наказав кнутом, вырезав ноздри до костей с поставлением значных штемпелей, и потом, по силе высочайшего именного, состоявшегося в 25 день июня 1798 года указа, сослать в Оренбург к разработке прежних и ныне открываемых золотых рудников для того, что они сами по себе добровольно о найденнии ими почтовой сумы и с деньгами, как видно с намерением к сокрытию воспользоваться оной, где должно не объявили».

Такая вот история приключилась с почтой зимой 1800 года. А известно о ней стало из документов, хранящихся в фонде Губернской ученой архивной комиссии, среди дел Сенатского архива, попавших в Кострому благодаря Н.Н.Селифонтову.



«Милостивый государь...»

...В самом деле, что такое письмо и ответ, как не разговор между двумя особами, положенный на бумагу?

Алоизий Фелинский.*

На какие вопросы ищем мы ответы, с интересом чита перепищу великих и не очень известных людей? Без тех подробностей и деталей быта и времени, которыми они изобилуют и которых не найдешь ни в одной газете, картина прошлого была бы неполной.

Массивные письменные приборы, часто в виде фигурки с чернильницей непременно с крышечкой, ножи желтоватой слоной кости для разрезания бумаги, палочки сургуца, печатки и прочие мелочи, располагавшие к неспешному письму, т.е. разговору, безвозвратно ушли. Стоит ли об этом жалеть? Не знаю.

...Старые письма, написанные четким, почти мужским почерком, перевязаны выцветшей розовой лентой. Вероятно, когда-то она пахла пармской фиалкой - аромат, столь любимый нашими прабабушками. Сохраненные моей престарелой двоюродной бабушкой письма ее старшей сестры долго занимали мое детское воображение. Почти каждое украшал акварельный рисунок, встречался засушенный цветок.

К случаю, вспоминая ту связку, подумала, что сейчас писать письма не учат, да и пишут теперь мало. Эпистолярный жанр постепенно умирает.

Между тем в прошлом и литераторы облекали свои произведения в форму переписки. Взять хотя бы сатирическую прозу И.А.Крылова, издававшуюся в 1789 г. в Петербурге в виде ежемесячного журнала «Почта духов». В XIX в. написание письма стало своего рода искусством. Возможно, свою роль в этом сыграли и письмовники.

Литературе известно два вида письмовников, и «блеск их пережил столько великого в русской словесности». Один из них не что иное, как универсальная грамматика Н.Г.Курганова¹. Он состоит из азбуки, грамматики, «временсчисления», содержит сведения о человеке, вере, законах, рассказывает о мореплавании, геральдике, создании Академической библиотеки и Кунсткамеры. Название «письмовник» лишь второе и весьма условное. Другой - настоящий письмовник, т.е. правила писать письма, восходит к переведенной с немецкого книге начала XVIII в. «Приклады, как пишутся комплименты». От нее и пошло множество письмовников с разными названиями, но одинаковой сутью: «Наставление, как сочинять и писать письма к разным особам», вышедшее в 1783 г. уже в четвертый раз, «Кабинетный и купеческий секретарь» 1788 г., «Краткие правила, способствующие к научению сочинять разного рода письма, с приобщением примеров из славнейших писателей и обряда, в письмах употребляемого» того же года.

В 1836 г. «Библиотека для чтения» выменяла очередное переиздание подобного справочника: «...Заглавие, которого мы не выписали и половины, обещает все - образцы писем, словарь ярмарок, науку счетоводства, таблицы весов и монет, образцы приказных бумаг и прочая. Разумеется, все это без всяких изменений повторяется с семидесяти годов, и оному поучаются из «новейшего письмовника» и купчик с бородкой, и уездный франтик в красном жилете, и толстый судья, когда решится писать к «милостивцу». ...Удивительно ли, что иногда получаете из отдаленной глуши преуморительные письма?»²

Не этот ли образец вызвал у автора улыбку:

«Не знаю, что мне делать. Я обременен заботами, убегаю света, но свет ищет меня и старается привлечь к себе. С одной стороны письма, на которые непременно и немедленно должен я отвечать, с другой посещения, тут должность, а там различ-

ные поручения - вообразите мое состояние! - Я привязан к вам более всех и очень счастлив, пользуясь взаимною вашею дружбою. Сия самая дружба может послужить мне извинением перед вами, если не могу удовлетворить ей частыми письмами...»³

Впрочем, составитель «Полного домашнего секретаря», как бы предвзяв упреки, в предисловии замечает: «Не каждый может изъяснять свои мысли на бумаге, а потому имеет нужду в образцах и наставлениях».⁴

Наслаждаясь чтением письмовников, позволила себе не согласиться с мнением критика «Библиотеки...»: «...не грех и нам, сегодняшним, полистать письмовник. Тяжко сочиняя даже поздравительную открытку, мы ничего, кроме «успехов в труде и счастья в личной жизни», выжать из себя не можем. Увы, к «почтовой прозе» наш язык по-прежнему не склонен. Но во времена А.С. Пушкина на все случаи существовали хотя бы такие шпаргалки-письмовники. Приведем еще один пример, простим витиеватость стиля, тем более, что составитель и сам признает: «Лучшие письма, как древние, так и новые, писаны не по строгой методе».⁵

«Милостивый государь.

Возможно ли не исполнить мне перед вами своей обязанности? Я не мог бы хорошо начать сего года, если бы не показал вам новых знаков моей дружбы и не испросил продолжения вашей, стараясь заслужить оную точным исполнением ваших повелений. Если бы требовалось только искреннее желание, то я смело поспорил бы в этом со всяким. Да исполнится мера вашего счастья, чего не перестану желать во все продолжение моей жизни. Остаюсь ваш,

Милостивого государя покорный слуга»⁶

Вот лишь некоторые рекомендации из «Новейшего письмовника» 1836 г.: «В письме главный предмет обыкновенно ставится прежде всего; потом выражаются понятия как они в уме рождаются, а оканчивается письмо, когда все нужное уже сказано. ...Не должно забывать выражений, сообразных с правилами отечественного языка. Хотя и позволено иногда с крайней, однако ж, бережливостью и благоразумием употреблять некоторые иностранные обороты... но можно извлекать благодарность свою и не «пылая сердечной признательностью», не от всего «приходить в восторг», не все называть «бесподобным и очаровательным», не именовать женщин «существами обожания достойными»... Забавно, не правда ли?

Ведь многие выражения и иностранные слова давно и прочно укоренились в русском языке. Как ужаснулся бы издатель, услышав сегодня бесконечные «консенсусы» и «презентации», и как не согласиться с ним же: «...чтобы писать просто и свободно, должно основательно знать свой язык».⁷

Но и без основательных знаний мы излагаем свои мысли на бумаге и, не испытывая затруднений, отправляем письмо по почте. В наши дни почта - хорошо отлаженный механизм. Но так было не всегда. До середины XVIII в. в России отсутствовало регулярное почтовое сообщение. Необходимость его стала очевидной: «Понеже не малая во всяких делах и управлениях остановка оттого происходит, что внутрь государства за Москвою до Украины и в другие места и провинции регулярные и порядочные для пересылки писем почты не учреждены...» 24 июля 1740 г. из кабинета императрицы Анны Иоан-

* Вестник Европы.-1825.-№20.-С. 241.

новны вышел указ об устройстве почт в губерниях и провинциях.⁸

Открытие новых почтовых контор и экспедиций - первоначальный, установившийся еще со времен Екатерины II, способ распространения почтовых учреждений. Но средств, отпускавшихся из казны, было недостаточно. Государство нашло из этой ситуации прекрасный выход. Идея в своем распоряжении почтовые станции, почтовое ведомство воспользовалось прежде всего теми из них, на которых были смотрители. Они и начали с 1805 г. принимать и выдавать простые письма. Действие это, получив название сельской почты, проблему разрешило лишь отчасти. Сельская почта выгодна была лишь тем, кто жительствоваля преимущественно вблизи мест торговых и промышленных, расположенных на почтовых трактах. При всегдашнем российском бездорожье большинство сел и деревень были по-прежнему лишены этого удобства. Селянину приходилось жертвовать не одними сутками, добираясь до станции. Обстоятельство это почти избавило сельского жителя от желания прибегнуть к услугам почты, он предпочитал отправлять письмо с «оказией», которая, однако, случалась не часто и не сулила гарантии, что письмо не затеряется. Впрочем возможно, что такой «оказии» дожидался староста Обломов для письма, столь огорчившего Илью Ильича:

«Доношу твоей барской милости, что у тебя в вотчине все, кормилец наш, благополучно. Пятую неделю нет дождей: знать прогневали господ бога, что нет дождей. Этакое засухи старики не запомнят; яровое так и палит, словно польем. Озимь ино место червь сгубил, ино место ранние морозы сгубили; перепали было на яровое, да не знаю, уродится ли что? Авось милосердный господь помилует твою барскую милость, а о себе не заботимся: пусть издохнем. А под Иванов день еще три мужика ушли: Лаптев, Балочов, да особо ушел Васька, кузнецов сын...»⁹

Поскольку ни месяц, ни год под письмом не стояли, то, возможно, как предположил Обломов, «письмо валялось у старосты с прошлого года; тут и Иванов день, и засуха!»

В начале XIX в. производство почтовых операций отличалось простотой: письма славали в почтовую контору, где их записывали в так называемые протокольные книги, затем укладывали в «чемоданы крепкие кожаные и сверху их обертывали парусинами, ...чтобы те письма подмочены не были», о чем Сенат распорядился еще в 1756 г.¹⁰ Но и доверившись почте, нельзя было быть уверенным, что - по нерадивости ли почтальона или по какой другой причине - оно дойдет в целости и сохранности: материальная почтовая служба отвечала только за денежную корреспонденцию. Так, кологривский уездный почтмейстер из-за беспорядочного пьянства чуть было не утопил почту в реке Унже, о чем и доложил губернатору уездный исправник¹¹.

Несовершенство почтовой системы сказывалось и на дос-

тавке писем. До 1758 г. все письма, хотя и по одному почтовому тракту, но в разные города отправленные, запечатывали, не разбирая, в один бунт. В каждом городе по пути следования служителям приходилось выполнять одинаковую процедуру - из общего количества выбирать необходимые¹². В первой половине XIX в. за отсутствием каких-либо указаний и руководств корреспонденция посылалась сначала в губернский город, даже расположенный в противоположном конце от места назначения, и лишь потом следовала по прямому адресу. За письмом на почту обывателю приходилось отправляться самому, так как разноски по адресам, за исключением самых больших городов, до второй половины XIX в. не существовало.

К 60-м гг. почта в своем развитии продвинулась далеко вперед, но по-прежнему еще в большинстве почтовых учреждений прием корреспонденции производился только в дни отправления почты, т.е. два раза в неделю. Связано было это отчасти и с нехваткой почтовых служащих. Стоит ли удив-

ляться, что многие жаждущие послать весточку «оставались с носом». Такое положение дел никого не могло устроить. Вот почему в царствование Александра II всем почтовым учреждениям вменили в обязанность принимать и выдавать корреспонденцию ежедневно в определенное время.

Пересылка писем со времени возникновения в России правильных (регулярных) почтовых сообщений отличалась по весу, такой сбор за письма назывался весовым. До 1783 г. почти каждая почтовая дорога имела свою таксу, которая устанавливалась при ее открытии и изменялась соответственно потребностям времени. Некоторые дороги имели одновременно по две таксы: через Почтамт послать письмо стоило дороже, чем через Ямскую контору. На различие такс весового сбора влияла также сословность корреспондентов: деление писем на дворянские и купеческие существовало еще в на-



Старые письма...

чале правления Екатерины II. Казенную корреспонденцию от оплаты освободил Петр I.¹³ Единицей веса для оплаты первоначально был золотник, затем лот*. В 1783 г. таксы весового сбора за пересылку писем были объединены. Общая такса составила 2 копейки с лота за каждые 100 верст и по 1 копейке за меньшее расстояние, при этом отправить письмо в дальний город оказалось недешевым удовольствием. Лишь в 1843 г. последовала окончательная реформа письменной почтовой таксы - 10 копеек с лота независимо от расстояния, позднее сниженная до 7 копеек¹⁴. Это не замедлило сказаться на увеличении писем и прекратило многочисленные жалобы публики на переборы с нее платы.

Если в 40-х годах количество казенной переписки почты в

* Золотник - 4,3 г; лот - 12,8 г.

три раза превышало частную, то к 60-м оно почти сравнялось.

Просматривая однообразные чиновничьи послания, я вдруг споткнулась взглядом о странную кляксу на одном из них. Почти осязаемо представилось, как душным летним полднем 18... года младший чиновник канцелярии губернатора, отложив перебранное письмо и предвкушая окончание работы, позволил себе отвлечься, лениво наблюдая за попытками толстой мухи выбраться за пыльное стекло. Тем временем она, не рассчитав отчаянного выража, угодила в чернильницу, но так выкарабкалась и поползла по письму, оставляя грязный след. Письмо было безнадежно испорчено. С досадой прихлопнув зловредное насекомое, отчего получилось безобразное пятно, чиновник смял письмо, но почему-то раздумал выбрасывать, так оно и сохранилось в архиве - потом взял чистый лист бумаги, вздохнул и заново вывел: «Милостивый государь. Имею честь уведомить Вас...»

Сколько их, чиновников всяческих комиссий и присутствий, усердно скрипя сначала гусиными, а с середины XIX в. стальными перьями, изводили горы бумаги, занимаясь нужным и совсем бесполезным переписыванием!

Отправитель, следуя приличиям, печатывал письма не иначе как красным сургучом. Разного рода пестрые бумажки, облатки, «фантастические» сургучи позволятельны были только дамам. На адресной стороне указывались титул, фамилия, имя, отчество получателя и его адрес. Но и в этом существовали свои жесткие правила. К примеру, направляя письмо полковнику, подполковнику, коллежскому советнику или ассессору, следовало писать: Его Высокоблагородию Милостивому Государю NN, а купцы, разночинцы и низшее духовенство довольствовались одним «Милостивым государем». Если же письмо было обращено к даме, то и вовсе: супруге графа NN, а никак не графине NN.¹⁵ Правда, эти формальности постепенно отошли.

Особые требования предъявлялись и к бумаге: разноцветная, с разными виньетками и украшениями употреблялась при переписке с близкими родственниками. Для деловой корреспонденции она не годилась.¹⁶

Вехой на пути превращения берестяной грамоты в современное письмо стало введение в 1848 г. штемпельных конвертов (для городской почты - с 1845).¹⁷ Нанесенный на них с помощью пресса знак почтовой оплаты представлял собой изображение герба государства и надпись «10 коп. за лот 1 коп. за конв.» Конверты были трех номиналов - 10, 20, 30 копеек со знаками почтовой оплаты соответственно черного, синего и красного цвета.¹⁸

В тот же год в городах появились почтовые ящики. Казалось бы, чего проще - купи в почтовой экспедиции готовый конверт и опусти письмо в почтовый ящик, чтобы избежать расчетов при каждом его отправлении. Но этот способ не был обязательным, и публика предпочитала по старинке отправиться в почтовую контору или оставить письмо в лавке, от-

куда его забирал письмоносец городской почты.

Непритязательная наружность конверта из тонкой серой бумаги с нечетким рисунком не могла удовлетворить даже не очень взыскательный вкус, да и ящики 40-х гг. не отличались совершенством. Устройство их было таково, что невольно вводило любопытствующих в соблазн похитить содержимое. Лишь в 1871 г. шведский инженер Вибург придумает конструкцию почтового ящика, которой мы пользуемся и поныне.

12 ноября 1856 г. Государственный Совет предложил Почтовому управлению независимо от уже существующей пересылки частных писем в простых и штемпельных конвертах использовать штемпельные марки. А через год с небольшим определил «ввести по всей Империи особые марки, названные (по Высочайшему повелению 20 октября 1857 г.) почтовыми марками».¹⁹ В начале 1858 г. почтовые марки поступили в продажу. К этому времени очень непривлекательные штемпельные кон-

верты приобрели вполне пристойный вид - из плотной бумаги с подклейкой верхнего клапана клеєм.

Так что многое из столь привычного нам сегодня - «дела давно минувших дней».

Все эти новшества значительно облегчили население взаимоотношения. Но не только. Почта непосредственно способствовала развитию промышленности и торговли. Тем более, что пересылка каталогов, образчиков товаров была выделена в отдельную категорию и производилась за меньшую плату.

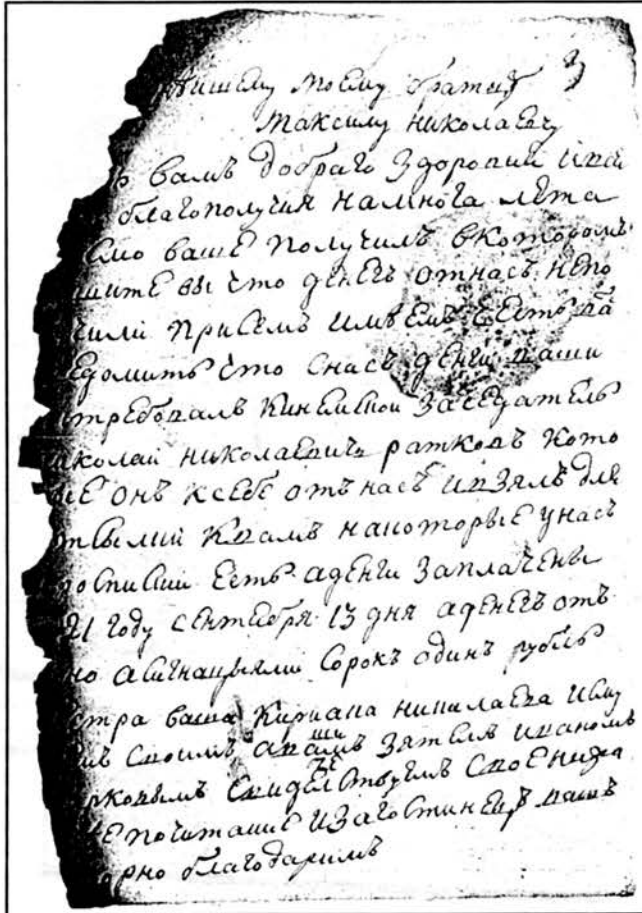
Среди дворян и купцов грамотных людей было все-таки больше, чем, скажем, в крестьянской среде. Несуетная помещичья жизнь в деревне располагала к созерцательности, к письменной беседе, особенно долгими зимними вечерами. Вот и писали. Крестьянских же писем от прошлого века дошло до нас не так уж много. Хватало и других забот. Те же, что сохранились, в очередной раз опровергают утверждение, что крестьяне в России были поголовно неграмотны.

Стиль крестьянских писем отличается от писем дворян или разночинцев,

что вполне естественно. О своем житье-бытье крестьянин рассказывает неспешно, повторяясь и искренне сопереживая родственникам и соседям в их радостях и несчастьях, дает советы и наставляет. Посылая поклоны каждому жителю родной деревни, он тем самым выражает свое благожелательное в целом отношение к миру, к жизни.

...Письмо, бывшее когда-то рисунком на скале, берестяной грамотой, сегодня обретая новую форму, продолжает свое путешествие. Мне же свой небольшой экскурс в историю письма, остается завершить разборчивой, как рекомендовали писемники, подписью и поставить дату.

Автор выражает признательность за помощь в подготовке материала сотруднику КОУНБ им. Н.К.Крупской О.В.Гороховой и О.О.Альтгаузену.



Письмо крестьянина дер. Подрамки Кинешемского уезда. 1822 г.

ПРИМЕР КРЕСТЬЯНСКОГО ПИСЬМА

Любезнейшему моему братцу
Максиму Николаевичу.

Желаю вам доброго здоровья и всякого благополучия
намного лета.

Письмо ваше получил в котором пишете вы что денег
отнас не получили. Присем имеем честь вас уведомить что
с нас деньги ваши вытребовал кинешемский заседатель Ни-
колай Николаевич Ратков, которые он к себе от нас и
взял для отсылки к вам на которые у нас и росписки есть
а деньги заплачены в 1821 году сентября 13 дня и денег
отдано асигнациями сорок один рубль. Сестра ваша Ки-
риана Николаева и смужем своим а вашим зятем Иваном
Марковым свидетелствуем свое нижайшее почитание и
за гостинец ваш покорно благодарим.

Ещё любезный братец батюшка ваш Николай Васи-
льевич жизнь кончил. А которые деньги остались после его
тридцать шесть рублей посланы к братцу вашему Федо-
ру Николаевичу в во Владимир.

Ещё любезный братец прошу покорно уведомить Они-
сима Кузмича что мать его бывшая также и тетушка
его отошла к вечному блаженству да ещё уведомляю вас
что я с братом Дмитрием Ивановичем вижусь часто. За
сим остаюсь братец ваш Яков Иванов жив и здоров. А
впретвь уповаю на власть всевышнего бога. 1822 года
апреля 12 дня.

/Письмо крестьянина д. Подрамки Кинешемского у./
Надпись на конверте: «В доме графини Орловой за
Калускими воротами в Москве музыканту Максиму
Николаевичу».

ГАКО. Ф. 133. Оп. 2. Д. 2232. Л. 3-4. Подлинник.



ПРИМЕР КУПЕЧЕСКОГО ПИСЬМА

Господину Владимиру Николаевичу Коноплеву.
В Вологде.

Милостивый государь.

Отправленной Вами товар противу фактуры и сче-
та Вашего На днях мною получен и рассмотрен. Лен про-
тив местных цен для меня не подходит, равно и кудель 2
сорта по достоинству и цене ее для меня не подходящая.
Кудель же 1 сорта я могу купить на первый раз хатя до
500 пуд, если только она будет такая же, как полученная
мною, не хуже.

Если Вы желаете продать, то прошу Вас сообщить
мне решительную цену и условия продажи Вашей.

Что же касается до высланной Вами 10 кулей пакли,
то прошу Вас уведомить меня, куда я должен возвратить
Вам ее, так как я этого материала вовсе не употребляю,
этот товар, может быть, идет для фабрикантов, рабо-
тающих мешочную пряжу, а я не работаю. С совершен-
ным к Вам почтением Имею Честь быть Ваш Покорный
Слуга

А.Д.

15 декабря 1884 года.

(А.Д. - нерехтский 1-й гильдии купец и фабрикант
Александр Александрович Дьяконов. - Г.Д.)

ГАКО. Ф. 576. Оп. 1. Д. 6. Л. 51 об.

ПРИМЕР ЧАСТНОГО ПИСЬМА

Любезный братец, Александр Васильевич и любезная
сестрица, Мария Александровна:

Припожелав Вам доброго здоровья и благополучия,
/рад/ видеть Ваше письмо приятное для меня. /По/ при-
езду моему имею честь вас поздравить с новорожденной
дочерью. Очень рад, что Вам бог дал: у меня теперь толь-
ко и радости. Приехал домой 30 мая. Все, слава Богу,
благополучно. В Москве я торговал тихо, был притом не-
здоров простудюю: крайне пугали меня, чтоб ехал домой, и
я решился, потому что нужно посоветоваться в товарах
и в продаже по Москве. Вот, братец, нас Петербург на-
казал. А все /кр.../ распоряжение от них /.../ это могло
выдти. Через неделю поедет в Москву. Я должен /ехать/.
Домашние дела мне желательно /закончить/, не знаю,
как Бог даст. У нас сестрица с братцем на зговорки при-
ехали.

Сыромятникову вам там следует уплатить за поро-
шок, но я и привез денег, да немного - платеж зделали
Дьяконову. Я, сестрице /писал/ об товарах, я должен по-
лучить на этой неделе все, и тилю мне, это, придется
на комиссию. Бог бы дал здоровья сестрице, Вам и дочке
новорожденной благодать. Прошу меня извинить, я об пу-
стяках этих, товарах пишу Вам...

Сестрица, желательно мне от Вас получить хоть за-
писочку маленькую, если можете. Только свободного вре-
мени не име /.../. Прошу засвидетельствовать от меня
усердное почтение сватушке Александру Васильевичу, сва-
хоньке Марье Сергеевне, всему Вашему любезному семей-
ству усердное почтение. Так надеюсь с Вами видеться,
желаю быть здоровыми - Ваш доброжелатель

брат А.В. Брюханов.

1 июня 1843 года. Нерехта.

С подлинным верно. - Александр Васильевич Брюханов.

ГАКО. Ф. 116. Оп. 3. Д. 157. Л. 5 об. - 6.



ПРИМЕЧАНИЯ

1. Курганов П.Г. Письмовник, содержащий в себе науку россий-
ского языка со многим присовокуплением разного полезного
вещесловия. СПб., 1790.
2. Библиотека для чтения. Отделение VI. Литературная лето-
пись. Т. 19. СПб., 1836. С. 12.
- 3-7. Письмовник новейший, или Полный домашний секретарь...
М., 1836. С. 1, 3, 4, 7, 28.
8. ПСЗ, I собр., 1830, т. XI, № 8182.
9. Гончаров И.А. Обломов. М., 1975. С. 19.
10. ПСЗ, I собр., т. XIV, № 10598.
11. ГАКО. Ф. 133. Неонис. Л. 221.
12. ПСЗ, I собр., т. XV, № 10884.
13. Там же, т. VI, № 3534.
14. Там же, II собр., 1848, т. XVIII, № 16992.
15. Письмовник новейший... С. 62а-63б.
16. Правила светской жизни и этикета. Хороший тон. СПб, 1889.
М., Репринт. М., 1991.
17. ПСЗ, II собр., т. XXIII, № 21927
18. Большой филателистический словарь. М., 1988. С. 244-245.
19. ПСЗ, II собр., т. XXXII, № 32303, 32607.

ХРОНИКА ПОЧТОВОЙ ЖИЗНИ. XX ВЕК

НЕРЕХТА

На днях в городе скончался земский почтарь Виноградов. Смерть маленького человека, понятно, не вызываяет ни речей, ни рассуждений - кроме разве близких, да наводит страх на живых земских почтарей. Не знаем, какая причина смерти записана в метриках, но люди, знакомые с почтарями, знают, что это - служба почтарем. Не приглядна служба почтарей, и о ней мы хотим сказать два-три слова в назидание потомству. Земский почтарь, получая 25-30 рублей жалованья, обязан провести четыре дня в неделю, не сходя почти с тряского тарантаса, не имея все время горчйи пищи. В остальное время почтарь по городу разносит корреспонденцию, работая таким образом подряд 2 раза по 48 часов и не имея положительно никакого отдыха. Последствием такого образа жизни является катар желудка, малокровие и переутомление, сведшие в могилу и Виноградова. Сколько времени почтарь ни служи, отпуска ему не полагается ни на час. Если почтарю необходимо, не говоря об отдыхе, пробыть неделю в отпуске - он его получит, но должен с платой от себя и попросить его возить корреспонденцию и деньги за свой страх и риск, потому что в управе не имеется лишнего человека для исправления должности за него.

«Костромской листок», 1905, 26 июня.

БУЙ

В Буй почта никогда, даже в самую лучшую дорогу, не приходит вовремя, хотя есть «правила», в которых обозначим часы ее прихода. Московские газеты мы получаем на пятый день в хорошую дорогу, между тем как по «правилам» должны бы получать их на четвертый, в скверную дорогу почта получается даже и на шестой день. Из Костромы почта идет кружным путем чрез Галич, делая 170 верст; но земскому тракту от Костромы до Буя 101 верста. После прихода почты в Буй контора запирается, хотя бы это случилось в часы приема и выдачи корреспонденции. Приблизительно часа в два все почтово-телеграфные операции прекращаются. Протестовать же обыватели боятся. Случаи единичного протеста улаживаются «домашними средствами». Когда почта приходит вечером, часов в 7-8, то контору запирают, и никакие просьбы о выдаче хотя бы только газет (после разборки) даже общественному собранию, помещающемуся в соседнем доме, не приводят к положительным результатам. Кроме правил, видную роль играет «настроение» начальника почтово-телеграфной конторы. Очень часто я сам лично бывал свидетелем такой сцены: пред конторой на площади стоят человек 20-30 в ожидании, когда разберут почту и выдадут хотя бы газеты. Толпа стоит час, иногда два и покорно ждет, пока кончат разборку. Получат они ожидаемое или нет, всецело зависит от «настроения»

«Костромской листок», 1905, 20 марта.

В здании здешней почтово-телеграфной конторы установлен недавно полицейский пост.

«Поволжский вестник»,
1906 г., 19 марта.

По случаю предстоящего юбилея в честь 300-летия царствования Дома Романовых всем почтальонам, телеграфистам, разносчикам и сторожам почтового ведомства иметь новое и однообразное обмундирование: лаковые сапоги, шаровары и тужурки по какому случаю и приведен уже первый вычет из жалования, так из нормального оклада почтальонов (28 р.) удержано - 4 р. Новое обмундирование стоит каждому ок. 32 р.

«Костромская жизнь», 1913 г. 22 марта.

Утверждена новая инструкция о службе по почтово-телеграфному ведомству. Принимаются на службу девицы и вдовы от 18 до 30 лет с образовательным цензом среднеучебного заведения.

«Поволжский вестник», 1909 г. 8 марта

При Костромской почтово-телеграфной конторе летом для всех почтальонов, сопровождающих почту по тракту и во время выемки по городу почтовых ящиков, имеется лишь один непромокаемый плащ, привезенный от времени в ветхость и полную негодность, при надевании он трещит по швам.

«Костромская жизнь», 1913 г., 23 июля.

ПОЧТОВЫЕ ТРУЖЕНИКИ

Кинешемская почтово-телеграфная контора находится в наемном помещении, которое совершенно не приспособлено для подобно казенного учреждения в конторе, где производится операции настолько мало, что в нем, как говорится, «кошка ляжет - хвоста не протянет», а между прочим в конторе ежедневно бывает масса клиентов, которым приходится ожидать очереди по часу и более. Штат работающих чиновников недостаточен и каждому труженику приходится работать за двоих-троих человек, в особенности адская работа выпадает на их долю перед праздниками и на праздниках. В конторе вывешено объявление, воспреещающее курение табаку, так как нашли, вероятно, что для отравления легких почтовых служащих вполне довольно и одного сургучного дыма; правило это строго соблюдается престономародием, чего нельзя сказать про нашу интеллигенцию. Комната при телеграфе может вместить не более 3-4 человек, чиновнику, принимающему телеграммы и сидящему за ажурной перегородкой, приходится все время испытывать холод. Вот при такой-то обстановке и приходится по целым дням работать нашим почтово-телеграфным труженикам. Поговаривают, что в 1914 году контору хотят перевести в другое, более удобное и специально приспособленное помещение, но ведь от слова до дела куда как далеко.

«Костромская жизнь», 1914, 14 января.

ХРОНИКА ПОЧТОВОЙ ЖИЗНИ. XX ВЕК

Почтово-телеграфных контор - 21;
почтово-телеграфных отделений - 40;
почтовых отделений - 14.

Установлено производство почтовых операций по приему и выдаче заказных отправок и продаже знаков оплаты на станции Нерехта Северной железной дороги, открыт прием телеграмм на 6 разъездах тех же железных дорог.

Число почтовых ящиков - 297,
телеграфных аппаратов - 216,
элементов к ним - 1727.

Чиновников - 295,
нижних служащих - 288.

Доход - 708 227 руб.

Расход - 237 776 руб.

Обзор Костромской губернии за 1914г.

НОВЫЙ ПОЧТАМТ В КОСТРОМЕ

Проект постройки нового здания почтамта в Костроме утвержден центром. Все строительство обойдется примерно около миллиона рублей. Первая часть денег уже внесена окрисполкомом. На месте строительства (Советская улица) вывозятся материалы - песок и цемент. Все строительство рассчитано на 2 года. В течении текущего строительного сезона здание должно быть подведено под крышу, чтобы на следующий год заняться его оборудованием и внутренней отделкой. Здание нового почтамта будет представлять собою 3 этажный каменный дом с полуподвальным помещением. В самом низу расположатся мастерские, аккумуляторная и вводы проводов. На первом этаже - помещение почтамта, на втором - телефон и телеграф, на третьем - канцелярия, клуб и несколько квартир для служащих.

Новая телефонная станция будет оборудоваться новыми автоматическими аппаратами. Всего их будет в первой очереди 5000 номеров. Сейчас телефонная станция имеет только 480 абонентов.

«Северная правда», 1930, 11 февраля.

ДОСТАВКА ПОСЫЛОК НА ДОМ

Костромская почтово-телеграфная контора производит доставку на дом поступающих посылок. Почтовые посылки (весом не свыше пуда) доставляются на дом адресатам только в районе гор. черты: а) по поручению отправителей; б) по желанию адресатов. Отправитель, желающий, чтобы его посылка была доставлена на дом адресату, должен сделать на посылке и на сопроводительном к ней адресе подпись «с доставкой» и уплатить установленный сбор. Адресат, желающий, чтобы посылка была доставлена ему на дом, должен сделать на полученной им повестке надпись — «Прошу доставить на дом» и подписаться. Повестка с такой надписью или вручается доставившему ее почтальону или отпускается в ближайший почтовый адрес, без оплаты ее марками.

«Красный мир», 1923 г., 4 октября.

Костромская почтово-телеграфная контора находилась на ул. Луначарского, 6 (бывшая Павловская) ныне — проспект Мира в 1924-1926 гг.

Заведующий: Зырин П.П.

Заместитель: Колобов И.В.

Зав. канцелярией: Дружинин И.В.

Бухгалтер: Белоусов А.В.

Зав. страховым отделом: Корнилов М.Н.

Зав. Простым и заказным отделом: Мочалов А.В.

Почтовая карточка — 4 коп.

Местные письма — за первые 20 г. — 4 коп., за каждые последние — 20 г.+по 2 коп.

(Москва и Ленинград — первые — 5 коп. и последние — 3 коп.)

Иногородные — за первые 20 г. — 6 коп. и за каждые последние — по 4 коп.

Также за посылки

Взимается от 10 коп. до 52 коп. весового сбора за один килограмм по расстоянию.

Максимум — 25 копеек.

За провоз по тракту — 10 коп., предельный вес — 25 кг.

Спешные посылки — вес не более 10 кг., пред. сумма — 50 000 руб., страх. сбор до 2000 км. 2 руб.

25 коп., свыше 2000 км. — 3 руб. 50 коп.

(«Вся Кострома. Справочник» на 1924-1925 г.)

СКОРЕЙ ЗА ПОСЫЛКАМИ!

Управление Костромской почтово-телеграфной конторы просит граждан гор. Костромы и ее окрестностей поторопиться с получением посылок в виду того, что в кладовых конторах появилась масса крыс. Граждане, бойтесь почтовых крыс! Скорее за посылками!

«Красный мир», 1920 г., 11 февраля.

Хроника подготовлена сотрудником Государственного архива Костромской области
М. Недомацаккой

О ПОЧТОВЫХ УСТРОЕНИЯХ

Начиналась почта с пеших почталыонов. Со временем стали использовать конный транспорт, кареты, строить почтовые станции, вкладывая либо «повинный» труд, либо рубли с копейками. Пока государство не считало почту доходным делом, ее относили к разряду, на современном языке, бюджетных сфер, а на самом деле перелагали «тяжкой» повинностью на податные слои населения. В очередных же указах о почтах правительство непременно показывало заботу о своих подданных: «стараться отвращать всемерно из того для людзей отягощение».¹ Что означало не утруждать чрезмерно податные слои: ведь они без того обременены другими повинностями.

В отличие от Костромской губернии почтовые отношения налаживались быстрее в западных Российских губерниях: дипломатические пути в Европу, высокая плотность населения, сословные соотношения в пользу свободных от крепостной зависимости слоев играли положительную роль в этом процессе. Поэтому в западных областях Высочайшие Указы «догоняли» дело, а в Костромской — принуждали к делу. О том, как заставили «галицкое» купечество учредить пешую почту для ношения пакетов из Галича в Вологду, стало известно из высочайше утвержденного доклада Сената от 1 ноября 1770 года.

По Петровскому Указу 1723 года рассыльщики должны были доставлять письма из тех мест, где почты не было, в состоящие по почтовым трактам губернские, провинциальные и воеводские канцелярии. К 1770 году Галицкая рассыльная команда практически разбрелась по причине отсутствия стимулов и нафушила тем самым почтовую связь, которой пользовались не только местная канцелярия и купечество, но и архангелогородский губернатор для сообщения с вологодским губернатором, Петербургом и т.д. (Галицкая провинция входила в Архангелогородскую губернию).

Губернатор пожаловался Сенату на отказ Галицкого магистрата носить его почту (отказ имел мотивацию: «Такой груз одному пешему чрез расстояние 170 верст несть невозможно») и внес предложение: «Так как купечества в городе Галиче 2985 душ состоит, то по такому немалому числу душ галицкому купечеству обще с штатною Галицкой канцелярией командою, письма носить попеременно». Сенат нашел этот способ «полезным на обе стороны: купечеству дальнего отягощения быть не может, да еще коммерция их чрез то споспешествована будет».²

Почта возила не только важные государственные и коммерческие бумаги, родственные или дружеские письма, но и монеты золотые, серебряные, деньги в ассигнациях и другие материальные ценности, оказывая как бы не совсем свойственную ей услугу. Дорожные разбойники облюбовали в сем легкую добычу, и почтовым службам приходилось возмещать материальный ущерб клиентам за свой счет.

Для разрешения не совсем справедливого положения и восполнения потерь был введен полпроцентный налог с отправляемых сумм, который подсчитали, соотнеся ущерб с общей суммой пересылочных денег. От налога оставались средства — скапливался капитал. Такой же налог ввели с «посылаемых по почте посылок в вещах состоящих». Начиная с 20 июня 1802 года по специальному указу чиновники почтового департамента стали вкладывать прибыль в Государственный заемный банк «для обращения в проценты в пользу почтовых доходов».³

Полученный капитал тратили на устройство колясочной почты между Санкт-Петербургом, Павловском и другими местами пребывания Его Императорского Величества, на содержание престарелых почтовых чиновников, на разного рода почтовые обзаведения...

Торги на казенные подряды проводились по российскому законодательству перед заключением контрактов. «Костромс-

кие губернские ведомости» печатали о них объявления: «Казенная палата проводит 8 марта 1844 года во всех земских судах, а 8 июня в самой казенной палате торги и через три дня переторжки на содержание в трехлетие с 1 января 1845 по 1 января 1848 годов почтовых лошадей на 57 станциях в Костромской губернии». Объявлялись подробности условий торгов, количество лошадиных пар и их ежегодная стоимость содержания.

Желающие участвовать в торгах и имющие на то право, как то: дворяне, купцы, посадские, однодворцы, государственные, удельные, помещичьи крестьяне, свободные хлебопашцы и ямщики, являлись в земские суды или казенную палату лично или присылали поверенных и с представлением паспорта о своем звании, документов на благонадёжные залоги или поручительства. Поручительства принимались от ямщиков и крестьян; за казенных крестьян — от обществ, за помещичьих — от помещиков. Мещанские и крестьянские общества могли участвовать в содержании лошадей за одним круговым поручительством, подписанным двумя третями хозяев домов, не менее. Все удостоверения личности и благонадёжности, а также залоги, заключенные в деньгах или недвижимых имениях, должны были представляться за три дня до торга.⁴

О том, что содержание почтовых лошадей приносило дополнительные доходы хозяину, свидетельствуют толстые тома контрактов, заключенных Костромской казенной палатой с губернскими помещиками, купцами, удельными крестьянами и т.д.

Принимая на себя содержание почтовых лошадей со всеми принадлежностями к почтовой гоньбе на одной или нескольких станциях сроком от 3 до 12 лет, содержатели должны были исполнять в точности обязательства по контракту. Контракт предполагал держать лошадей нестарых и неизнуренных, а здоровых, крепких, объезженных, «немалорослых», а именно: не менее 2 аршин 2 вершков. Положенное число почтовых лошадей должно быть всегда в наличности на станции, кроме находящихся в разгоне по дорожным, записываемым в шнуровую книгу. По отвозе на другую станцию почт, лошади выкармливались в течение 3 часов и возвращались на свою станцию. Воспрещалось употреблять почтовых лошадей в посторонние работы. Запас фуража заготавливался на двухмесячный срок.

Число повозок на станции тоже регламентировалось контрактом. Например, на Никольской станции юрьевецкий 3 гильдии купец Афанасий Иванович Козлов обязывался держать «4 летних повозки ценою в 30 рублей каждая, зимних 4 по 15 рублей, кибиток 2 по 5 рублей и бричку для фельдгегрей». Далее перечислялось все необходимое снаряжение для правильного ведения стационного дела: хомуты, постромки, шлеи, седла, вожжи и кожи для покрытия чехмоданов, колокольчики, тулупы, зимние шапки и летние шляпы, рукавицы и армяки, в том числе парадные на случай высочайшего путешествия.

Штат почтовой станции состоял из смотрителя, «почтарей» не моложе 18 и не старше 40 лет и писаря, который вел годовые книги — одну для записи почт, эстафет и проезжающих и вторую для внесения жалоб... Далее в контракте предлагалась подробная и детально прописанная инструкция процедуры прихода и отправления почты.⁵

Контракт предполагал примерно равные условия содержания почтовых станций, одинаковую атрибуцию из колоколец и армяков, одни расценки и, соответственно, похожие расходы-доходы. Для содержателя станций дело было, несомненно, прибыльным. И государство исправно получало положенные отчисления.

Трудно говорить о процветании службы, которая не рас-



На почтовой станции тракта Кострома-Молвитино, 1890-е гг.

полагала энными суммами на развитие, то есть на изменения раз и навсегда заведенного и, как показывало время, не всегда разумного порядка.

Более или менее правильное сообщение между различными пунктами губернии содержали четыре ведомства: управление государственных имуществ, уездная полиция, волостные правления и почтовое ведомство. Каждое имело в определенных местах свои станционные пункты. Никакого соглашения между ведомствами не существовало. «Чинovníк, не нашедший почему-либо лошадей на своей станции, не имел возможность потребовать лошадей со станции другого ведомства, хотя бы там все лошади стояли на конюшне. Случалось и наоборот: 2-3 тройки, принадлежащие различным ведомствам, гонять гусем из одного и того же места, нагруженные каждая 3-4 пакетами, адресованными в одно учреждение».⁶

С почтовым сообщением дело обстояло не лучше. «Только в городах и весьма немногих селениях на почтовых трактах учреждены места для приема и раздачи простой и денежной корреспонденции и посылок. Выписка периодических изданий в большей части селений, находящихся даже на коммерческих дорогах, представляет неимоверные трудности, как для частных лиц, так и для учреждений».⁷

Все эти недочеты словно никто не видел до той поры, пока не возникли земские управы. Они взяли на себя нелегкий труд исправлять устаревшие порядки. Сначала в Костромском, а позже и других уездах губернии управы пригласили почтарей, которые развозили почту в известные дни. «Рассылка конвертов шла успешно, — отмечали устроители дела, — случаев пропажи не было, кроме двух-трех жалоб на несвоевременный отъезд почтаря со станции».⁸ С начала 1870-х годов земские управы приняли некоторые станции на средства земства. Сэкономив на выдаче прогонных денег всем чиновникам, кроме судебных следователей и полицейских, увеличили количество сначала лошадей, а потом станций. Прибыль получали и на сокращении почтовых верст, то есть на уменьшении временных затрат. Макарьевская земская управа поддерживала уездную почтовую контору в очевидно выгодном деле перевозок почт между Макарьевом и Нижним Новгородом, Костромой и Москвой.

«Вся местность нашего уезда и по смежности с ним часть Кологривского уезда, — писал макарьевский почтмейстер Сидоровский 9 июля 1878 года в губернскую почтовую контору, — по торговым делам и по отхожим промыслам ведут переписку с Нижним Новгородом и Москвой, и вся корреспонденция, посылаемая отсюда, получается в Макарьеве уже на 10-й день... Становой пристав, судебный следователь, мировой су-

дья, земский врач посылают свои деловые письма через Ковернино до Пучежа, а потом на Кострому — получается тоже на 10-й день. Между тем, от Макарьева в 75 верстах — город Юрьевец, из которого во время навигации пересылается ежедневно почта на пароходах общества «Самолет» и по железной дороге до Кинешмы. В получении корреспонденции через город Юрьевец и в отсылке оной туда, давно сознавалась необходимость. Торговая дорога между Макарьевом и Юрьевцем всегда поддерживается земством в исправности. Земскою управою могут быть наняты на основании почтовых контрактов содержатели станций в Марковицах и Татаринове, где они должны иметь по приходу почты две лошади, отдельную комнату и станционную книгу на записку почт. Обратившаяся ко мне земская управа просит содействия губернской почтовой конторы к открытию хода почт. Из отзывов торговых клиентов, имеющих большие издержки, принуждены они сами ездить в Нижний, или посылать деньги на руках с нарочными, что составляет для них много затруднений, а контору лишает дохода».⁹

Таким образом с помощью земств устройство более или менее правильного сообщения в губернии разрешилось, и в дальнейшем земства лишь «усиливали количество лошадей на станциях и число станций. Число жалоб на несвоевременную подачу лошадей сократилось, и управы констатировали, что дело встало на твердую почву».¹⁰

1. Полный Свод Законов Российской Империи (далее — ПСЗ). Т. XXI. № 13527.
2. ПСЗ. Т. XIX. № 13527.
3. ПСЗ. Т. XXVI. № 19922.
4. «Костромские губернские ведомости» (далее — КГВ). 1844. № 5. С. 41-42.
5. Государственный архив Костромской области (далее — ГАКО). Ф. 200. Оп. 8. Д. 160. Лл. 56-61.
6. Краткий очерк деятельности Костромского уездного земства (далее — Краткий очерк). Кострома. 1915. С. 34, 35.
7. Коллопанов Н. КГВ. № 15, 1865. К вопросу о земской почте.
8. Краткий очерк. С. 40.
9. ГАКО. Ф. 1104. Оп. 1. Д. 18. Лл. 2-3.
10. Краткий очерк. С. 40.

О СУРОВЫХ БУДНЯХ РЕВОЛЮЦИОННЫХ МАРКАХ И ТЕЛЕГРАММАХ С ЛИТЕРОЙ «А»

В большевистском сценарии захвата власти почтово-телеграфное ведомство входило в почетную десятку важнейших объектов. Зимний еще штурмовали, а в залах центрального телеграфа и телефонной станции уже распоряжались представители новой власти: хриплые комиссарские голоса вызывали Кронштадт и Гельсингфорс, требовали соединить Смольный и воинские казармы.

Через несколько часов многоверстные телеграфные линии и почтовые тракты разнесут по всем городам и весям известие чрезвычайной важности.

А где-то в Карпунихе или Николо-Поломе коротал ненастную октябрьскую ночь в ожидании запаздывающей из-за распутицы почты старый служака - телеграфист, не подозревая, какую особенную роль уготовило провидение ему и его собрату почталюну: первыми сообщить согражданам о событии, которое в корне изменит жизнь многомиллионной страны.

Октябрьские события в Костроме разыгрывались с учетом столичного опыта. Первый же документ новой власти - протокол заседания советов рабочих и солдатских депутатов - предписывал «установить комиссаров на узловых станциях, в местной почтово-телеграфной конторе и телефонной станции», наладить сообщение с Петроградом и Москвой¹. Окончательное решение вопроса откладывалось до создания объединенного исполнительного комитета. Новая власть приступила к работе, а комиссар у барьера местной почты так и не появился.

Через месяц почтово-телеграфное ведомство посетил представитель грозного военно-революционного комитета: товарищу Малинину было поручено выяснить, «кто является в Костроме представителем Петроградского телеграфного агентства». Товарищ Малинин поручение перевыполнил, и теперь «входящие депеши» стали поступать «на просмотр» ВРК.²

Вопрос об организации отдела почт и телеграфов неоднократно обсуждался на заседании исполкома, назывались фамилии, но назначения не были окончательными.

Накануне 12 апреля 1918 года президиум губисполкома принял решение «утвердить тов. Воронина» «в звании комиссара», а членами коллегии почтово-телеграфного отдела считать представителей коллектива служащих в составе товарищей Шестакова, Потандина и Слакитовича.³

«Даешь пролетарскую почтовую диктатуру!» - провозгласил комиссар Воронин и отправился на борьбу со спекуляцией товарами первой необходимости. Об одном из эпизодов этого сражения поведала «Советская газета», несколько исказив фамилию главнокомандующего. «Постановлением губернского военно-революционного комитета Александр Михайлович Волков оштрафован на 5 тысяч рублей с заменой арестом на 5 месяцев за дачу взятки через Н.А. Каткова комиссару почты Воронову в сумме 500 рублей за сокрытие провоза мануфактуры почтовыми посылками вопреки постановлению о невывозке мануфактуры из Костромы».⁴ Власть признали работу Воронина результативной.

24 апреля 1918 года общественность познакомилась с декретом Совета Народных Комиссаров «Об организации управления почтово-телеграфным делом». Декрет закрепил переход от окружного управления к губернскому, обосновал необходимость коллегиального управления, подтвердил главенство комиссаров, с обязательным утверждением кандидатов Наркоматом почт и телеграфов, и подчеркнул недопустимость вмешательства в дела ведомства местных органов власти. «Почтово-телеграфное дело, - отмечали законодатели, - по техническим условиям своей работы требует строгой централизации и единообразия в постановке дела, как в центре, так и на местах. Порядок приема и отправления, как почтовой, так и теле-

графной корреспонденции, исполнение сметных ассигнований, штаты и оклады служащих, прием, увольнение и перевод последних должны регламентироваться определенными правилами, установленными для всего ведомства в целом, причем в этих правилах должны быть точно предусмотрены случаи, когда к решению указанных вопросов должны привлекаться местные органы Советской власти. Помимо этих случаев всякое вмешательство местной власти в деятельность почтово-телеграфных учреждений, без предварительного сношения с уполномоченными лицами ведомства, совершенно недопустимо».⁵

Строгие предупреждения были обоснованы. На следующий день после издания декрета пришло сообщение о том, что Николо-Мокровский волостной совет «обложил» возчика почт Соловьева, видимо, самого главного в волости «кровопивца и эксплуататора», революционным налогом в 20 тысяч рублей. Чем провинился Соловьев перед диктатурой пролетариата и беднейшего крестьянства, какой неправедный капитал нажил, осталось неизвестно. Ямщика ждала тюрьма и опись имущества, состоящего всего-навсего из экипажа, лошадей и фуража. Доставка почты по Кологривскому тракту прекращалась, найти замену во время распутицы было практически невозможно.⁶

Москва без устали руководила: направляла новые постановления и распоряжения, устанавливала очередность пользования прямым проводом, уведомляла, что телеграммы СНК и ВЦИК должны идти только под литерой «А», а депеши всех остальных советских учреждений под литерой «В», что в почтовых учреждениях необходимо открыть справочную службу и организовать продажу советских изданий и что с 15 октября «вступили в обращение новые революционные почтовые марки стоимостью в 35 копеек с рисунком - «рука с мечом, разрушающая цепь», причем цвет марок: в 35 копеек - синий, в 70 копеек - коричневый».⁷

Без устали профсоюзные лидеры на съездах и митингах звали к работникам почты, телеграфа и телефона «войти в авангард мировой революции», «всеми силами» «содействовать» «продолжению борьбы до конца» и «приложить максимум энергии к поднятию работоспособности ведомства, для чего вводить повсюду товарищескую дисциплину и прививать гражданскую сознательность среди работников ведомства».

А на местах также без устали ежедневно принимали и сортировали десятки писем и посылок, сопровождали корреспонденцию до следующего пункта на неэкспропрированных еще лошадях, ремонтировали старенькие телеграфные аппараты, выдавали вклады по сберкассе, принимали страховые взносы, оформляли квитанции и, несмотря на бумажный кризис, умудрялись вести многочисленные своды оборотов, реестры, ассигновки и приходо-расходные книги.

Степановское почтово-телеграфное отделение со штатом в три единицы, включая сторожа, получило и отправило за три последних месяца более 4700 видов разной корреспонденции, зарегистрировало и исполнило около 500 служебных бумаг. За это же время через руки почталюнов с. Воронье прошло до 30 тысяч писем и 350 телеграмм, доставленных по округе на расстоянии в 20 верст.

Жалование за сей труд предусматривалось от 215 до 470 рублей при минимуме потребления, перевалившем за 1500. Поэтому костромским властям приходили служебные телеграммы и такого содержания: «Ощущается крайний недостаток. Положение критическое. Голодаем».⁸

Работающие сверхурочно кадры ко всему прочему несли и бремя партийных нагрузок. «Ввиду возложенных на меня обязанностей председателя по Есиплевской местной партийной ячейке, Есиплевского районного партийного комитета и ис-

полняя свои прямые служебные обязанности, - сообщал заведующий отделением Прыгунов в Кострому, - я крайне перегружен работой, время ответственными должностями и сильно переутомлен, кроме того недостаточное питание совершенно выбивает мои силы...» Отказаться от общественных обязанностей, по мнению ослабевшего бойца за победу мирового коммунизма, было равносильно измене.⁹

С апреля по октябрь 1918 г. губернский почтово-телеграфный отдел принимал имущество и специалистов из Нижегородского почтово-телеграфного округа. Ведомственные учреждения находились во всех уездных городах, при волостных правлениях и железнодорожных станциях от Костромы до Ней. Только в Галичском управлении состояло 85 человек, из коих более 10 обслуживало телеграфные линии, а 40 выполняли обязанности почтальонов, телеграфистов и рассыльных.

11 ноября 1918 года появился приказ №1, в котором сообщалось, что «Сего числа открыло действие Костромское губернское управление почт и телеграфов в составе комиссара тов. Воронина и членов управления: по отделу личного состава - представителя от организации почтово-телеграфных служащих губернии тов. Чуркина, по административному отделу - тов. Воробьева, счетно-хозяйственному отделу - тов. Зайцева».¹⁰

Ежедневно на заседаниях коллегии решались десятки больших и маленьких дел: необходимо было найти средства для оплаты аренды почтовых помещений, уговорить возчиков почт не разрывать контракты, заготовить мочало, бечевку и корзины для «укупорки корреспонденции», починить почтовые ящики, изготовить пломбы, доставить Муравышевскому отделению 9 фунтов керосина, объяснить непонятливым мантуровцам, что корреспонденцию партии коммунистов-большевиков надо посылать бесплатно, и выяснить, куда же в конце концов исчезают каждую ночь дрова из сарая костромской уездной почты.

В самые короткие сроки требовалось организовать обучение кадров, потому что «незнание самых основных почтовых правил сделалось заурядным явлением», и с революционной беспощадностью «искоренить случаи недочетов в кассах почтово-телеграфных учреждений».

«В то время, как наша Советская республика напрягает все свои силы на борьбу с разными захватчиками и наемными лакеями Антанты, - возмущенно писала местная пресса, - в это тяжелое время находят такие подлые элементы, которые всячески стараются, начиная с самых мелочей и кончая крупными проделками, подорвать авторитет Советской власти и ее учреждений. Свою деятельность они направляют на защитников республики, ее борцов красногвардейцев. Часто приходится наблюдать вскрытие посылок красноармейцев от их семей здесь, в Костроме».

Получает красноармеец повестку на небольшую посылку с сухарями из деревни перед отправкой на фронт. И вот посылка доставляется ему в часть, где он с радостью вскрывает ее. Каково же его разочарование, когда мешочек наполовину наполнен деревяшками, осколками глиняных горшков и песком. Это возмутительное безобразие должно быть устранено в интересах республики и ее воинов».¹¹

В мае 1919 г. пришел приказ о том, что служащие почтово-телеграфного ведомства объявлялись мобилизованными и за все преступления по должности должны были отвечать по законам военного времени.

Трудности увеличивались, не хватало самого необходимого, а сеть почтово-телеграфных учреждений расширялась. Население не уставало обращаться с просьбами об открытии новых почтовых отделений обязательно с телеграфом и сберкассой, объявляя о готовности принять на себя часть расходов по содержанию помещений и доставке корреспонденции.

«В настоящее время, - писали граждане слободы Песочной, - всюду предпринимаются все меры по культурно-просветительному развитию народа, но наш район, ввиду дальнего расстояния от почтово-телеграфных учреждений, не имеет никакой возможности получать какую-либо литературу своевременно, что сильно тормозит просвещение народа. Кроме того, и по отношению толмечит и подачи всякого рода корреспонденции гражданами района... приходится испытывать массу неудобств».¹² А в селах Борке и Головинском Буйского уезда открытие почтово-телеграфного учреждения признавали «весьма желательным», т.к. в Боровской и Домнинской волостях с населением до 12 тысяч человек нет ни одного пункта связи. За короткое время почтовое ведомство взяло под свою опеку десятки сел и деревень Галичского, Нерехтского, Кологривского

и Макарьевского уездов. И теперь приобщенное к просвещению и культуре население могло писать куда угодно и сколько угодно, потому что по распоряжению СНК «для постоянного и широкого обмена перепиской между пролетариатом города и беднотой деревни», содействуя «делу организации революционно-социалистических сил России», простую корреспонденцию можно было посылать совершенно бесплатно. Следовало только не забывать правильно и полно указывать адрес. Но корреспонденты не обременяли себя подробностями, ограничиваясь указанием непосредственного получателя, например, «Дубровский исполком» или «Ильинский кооператив», а измученным жизненными невзгодами почтовикам приходилось разгадывать эти административно-географические кроссворды.

Коммуны, комитеты бедноты, избы-читальни получали в почтовых отделениях газеты с воззваниями и декретами новой власти. «Товарищи! Напрягите свои последние силы для последнего боя, еще одно усилие, еще одна борьба, - зывали передовицы, - и мы навсегда освободим себя от покушений отечественного и международного наемного капитала... Все - к оружию!.. Запись в Красную Армию производится во всех исполкомах!»

Именно на почте узнавали граждане и другие не менее важные новости, например, что перечень праздников существенно обновлен и что за Новым годом следует праздновать сначала канун Рождества, затем само Рождество, потом Крещение и годовщину январских событий первой русской революции, 12 марта все должны были вспоминать о свержении самодержавия, 18 марта - о Парижской коммуне, 1 мая - о I Интернационале, 7 апреля встречать Благовещение, 19 августа - Преображение, 28 августа - Успение, а 7 ноября - радоваться наступлению Дня пролетарской Революции. И никаких непримиримых противоречий между государством рабочих и крестьян и религией!

Почтово-телеграфное ведомство должно было действовать бесперебойно. Нарушение связи по причине стихийной или злоумышленной подделке наискорейшему восстановлению. Власти помогали и рабочей силой и материалами. Кража вмешалась в десятикратном размере за счет жителей округа, а при повторных случаях к судебной ответственности привлекался глава местной администрации.¹³

В начале 20-х губернский отдел народной связи, сменивший управление почт и телеграфов, замулался о техническом переоснащении ведомства. В Костроме действовала радиостанция, принимавшая даже международные телеграммы, в уездах работало более 100 аппаратов Морзе и Юза, технические участки обслуживали 1750 верст телеграфных линий в основном в Галичском, Буйском и Костромском уездах, значительна была протяженность телефонных кабелей. В 1921 г. открылись губернские механические мастерские. В надежде на поступление средств из центра составлялись сметы, выверялись перечни необходимого оборудования.

Но государственная казна опустела, и финансовый ручеек иссяк. Началась эпоха всеобщего сокращения. Сократилось количество ведомств, имеющих право на бесплатную пересылку служебной корреспонденции, перевели на хозяйственный расчет телефонную связь, до минимума предстояло сократить с таким трудом созданную сеть почтовых учреждений в уездах и волостях. Наконец был упразднен и губернский отдел народной связи.¹⁴ Осиротевшая почтово-телеграфная контора в г. Костроме перешла в ведение Верхне-Волжского окружного управления связи.

1. Государственный архив Костромской области (далее - ГАКО). Р.7. Оп.1.Д.1а. Лл.246-249. Установление Советской власти в Костроме и Костромской губернии. Сборник документов (март 1917 - сентябрь 1918 гг.) // Кострома. 1957. С.204
2. ГАКО. Р.1265. Оп.1. Д.18. Лл.11-12.
3. ГАКО. Р.6. Оп.1. Д.3. Л.38.
4. «Советская газета». 1918. 22 марта. С.3.
5. Собрание узаконений и распоряжений рабоче-крестьянского правительства РСФСР (далее - СУ). 1918. №33. ст.439.
6. ГАКО. Р.6. Оп.1. Д.16. Лл.53-54.
7. СУ. 1918. №33. ст.433. №73. ст.802, №86. ст.896.
8. ГАКО. Р.2152. Оп.1. Д.5. Лл.576.
9. Там же. Л.595.
10. ГАКО. Р.2152. Оп.2. Д.56а. Л.1.
11. «Красный мир». 1920. 27 июня. С.1.
12. ГАКО. Р.2152. Оп.1. Д.130. Л.7.
13. ГАКО. Р.6. Оп.1. Д.52. Л.409.
14. ГАКО. Р.6. Оп.1. Д.67. Л.2.



«ПОЧТА - МОЯ СУДЬБА!»

В марте 1929 года в крестьянской семье Петра Михайловича и Анны Петровны Трухиных произошло долгожданное, радостное событие: родилась дочь, назвали - Надеждой. Первый год жизни прошел в родительском доме в деревне Сорокинцы Павинского района. На другой год семья переезжает в Шарью. Новый дом отец выстроил сам. Он определился на железную дорогу поездным вагонным мастером. Мать вела домашнее хозяйство, воспитывала дочь. Надежда росла по-домашнему, в 1935 году у нее появилась сестра Раиса. Надя прекрасно справлялась с новыми обязанностями няни. Навык «ходить за детьми» очень пригодился ей и впоследствии - родились еще два брата. Несмотря на занятость в школе (Надежда училась успешно), ее скорые ручки и юная энергия часто выручали уставшую от забот мать.

1941 год. Наступила несъятая и тревожная пора. Надежда учится в школе, много работает по дому. Отец с 1942 года находился в постоянных поездках на санитарных поездах, вывозил раненых с фронта. Он возвращался домой, коротко отдыхал и снова уходил с очередным санитарным эшеленом. От войны ему досталась тяжелая болезнь, работать он не мог, и Надя, заглотив в себе желание учиться, после окончания девятилетки в 1947 году пошла работать, — средств к жизни не хватало.

В деревянном одноэтажном здании почты началась ее трудовая жизнь для людей в качестве почтового агента. Работа заключалась в сортировке почтовой корреспонденции и обмене ее с поездной почтой из других городов, приходящей с разных железнодорожных направлений. Одно дело работать, в пусть и малоустроенном помещении, под крышей, в тепле, и совсем другое - вести обмен с поездами под открытым небом в любую погоду. До 13 поездов в сутки прибывало с почтой в Шарью, и надо было везде постелать. Рассортированную корреспонденцию грузили на телегу, и компания - возчик-коных, почталон внутренней службы и начальник всей команды - агент Трухина, двигались к вокзалу. Здесь, сложив дружные усилия, разгружали тележную кладь, принимали с поездов горы посыльных ящиков и пакетов разного веса. Шла быстрая, ритмичная «обыкновенная работа» погрузки-выгрузки. Тогда все участники этого действия думали только о времени, главное - не задержать состав! Когда напряжение спадало, то вспотевшие спины разгибались, руки расслаблялись, - усталость давала себя знать. Так было изо дня в день. «Особенно доставалось, - вспоминает Надежда Петровна, - когда два поезда - один из Москвы, другой из Кирова - приходили одновременно. А стоянка - 10 минут! Вот когда приходилось скакать! Нервы на пределе и мысль только одна: «Только бы успеть!» И успевали!»

Старательную и скорую на руку девушку старшие сослуживцы приняли с первых дней работы. Когда Надежда приобрела в работе порядочный опыт, ей предложили попробовать себя в качестве кассира операционной кассы. Согласилась. Мало-помалу до тонкостей разобралась в деле и с помощью старших постигла его в совершенстве. Ответственное, профессиональное отношение к своим обязанностям, связанное с денежными суммами, приемом и выдачей посылок, бандеролей, переводов и пенсий, упрочило ее служебное по-

ложение. В тот же год ее личная жизнь переменялась: Надежда и Яков Демины сыграли скромную свадьбу. В 1950 году у них родился сын. До рождения младенца силы и время Надежды, в основном, отдавались работе. Теперь ребенок требовал времени и забот. «Представьте, как было растить сына, - говорит Надежда Петровна, - когда я уходила к половине восьмого и возвращалась домой в 9-10 вечера. Выход был только один: менять работу. Я перешла на торгово-закупочную базу. По своим, почтовым очень скучала».

Только один год была Надежда без любимого дела, и случай, как бы опережая ее желание, вернул ее к прежним занятиям. Звонок начальника Областного управления связи Г.Д.Павлова застал ее в больнице (она только что перенесла операцию). «Герольд Дмитриевич, - с волнением вспоминает Надежда Петровна, - заботливо справился о самочувствии и пригласил учиться на курсах экономистов. Я согласилась». А дальше были курсы при Областном управлении связи. Домой вернулась со свидетельством плановика-экономиста. Сразу же поступило предложение от областного начальства начать работу в новом качестве, на новом месте. Было предложено пять районов, на выбор. Семья Деминых выбрала очаровательный Макарьев. За пять лет жизни он стал для них родным городом. Здесь Надежда, впрочем, теперь уже - Надежда Петровна окончила десятый класс вечерней школы и успешно сдала вступительные экзамены во Всероссийский заочный техникум связи в Москве. Два года труда и в 1964 году она вернулась из столицы с «красным» дипломом экономиста.

В 1965 году служебное положение Надежды Петровны меняется. «1 февраля, - вспоминает Надежда Петровна, - организовался Поназыревский район. Герольд Дмитриевич вызвал меня в управление и настоятельно предложил занять должность начальника нового узла связи. Я сомневалась, робела. Он отказов слушать не желал. Все кончилось тем, что он написал мне «служебную шпаргалку»: как и с чего начинать. С тем и отправил».

Демины переехали в Поназырево. Павловская шпаргалка очень пригодилась, работалось легко, с приятностью. Коллектив подобрал прекрасный, все милые, замечательные люди. Об одном из них, Иване Ивановиче Клепшове, Надежда Петровна сказала особо: «Он - наш бессменный шофер, человек золотой души и безотказный в работе. На него можно было положиться в любой ситуации, довериться во всем. Он был водитель-универсал. Его машина, при наших дурных дорогах, проезжала во все населенные пункты, которые мы обслуживали. Он не боялся бездорожья, погоды, и в то время, когда машины других ведомств стояли, боялись выезжать, Иван Иванович ехал и доставлял груз в сохранности. Во время моей работы равных ему в округе, пожалуй, не было».

В марте 1984 года Надежде Петровне подошел пенсионный срок. Домашний покой ей был не по нутру, тянуло назад. В августе того же года она приняла предложение нового руководителя и стала работать на главной кассе. И так прошло еще шесть лет. Нет никакого сомнения в том, что если бы здоровье позволило, то Надежда Петровна и по сей день трудилась бы в родном почтовом отделении, потому что «почта - ее судьба».

ПОЧТОВЫЙ МИР ВАЛЕНТИНЫ НОВИКОВОЙ



С давности подмечено, что, в основном, почтовыми работниками становятся случайно. Немало людей в начале жизненного пути, волею судеб, оказывались в почтовой службе. Однако, не для всех почтовый мир делался близким и родным. Оставались в нем только те, кто получал удовлетворение и радость, подчас от нелегкого труда, кто чувствовал тепло от повседневного общения с людской корреспонденцией. Для этой категории людей почтовая профессия становилась делом на всю жизнь! Валентина Ивановна Новикова из таких, профессионалов почтового дела!

Она родилась в 1934 году и была пятым ребенком в семье Ивана Федоровича и Елизаветы Константиновны Новиковых. Отец - военный служащий, мать - телефонистка в военном ведомстве. Семья Новиковых находилась в постоянных передвижениях, - служба отца того требовала. Несколько месяцев жили в одном месте, затем - переезд, только обживутся - новое назначение отца. Жили на «чемоданах», семью носило по стране. Жили в ведомственных квартирах и Елизавете Константиновне никак не удавалось создать уютное, домашнее пристанище. Все было временно...

Война застала Новиковых в Рыбинске. В 1941 году отец ушел на фронт, стал военным водителем. Во время блокады Ленинграда его автомобиль колесил по «дороге жизни», эвакуировал раненых бойцов, мирных жителей, доставлял в город продукты, снаряды, медикаменты.

В Рыбинске Валя воочию увидела смерть и разруху. Детская память зафиксировала картины войны на всю жизнь. «Страх наступал еще до того, - вспоминает Валентина Ивановна, - как в небе слышался ровный, тревожный гул бомбардировщиков. Смертоносные машины прилетали по четкому немецкому расписанию - ровно в час ночи. Начинаясь бомбежка. Еще до объявления тревоги и воя предупредительной сирены все жильцы нашего дома покидали его. Одни укрывались в бомбоубежищах, другие - оставались на улице. Мы с мамой в убежище не спускались. Боялись, потому что однажды на наших глазах в убежище угодила бомба, людей засыпало, были убитые. С того случая мы во время тревоги оставались на улице». В ночной налет 1943 года в их дом попала бомба, Елизавету Константиновну ранило, ее увезли в больницу. Валю взяли соседи.

В тот же год они переехали в Вологду, туда после контузии назначили отца. Здесь Валя окончила 1-й класс. Отец демобилизовался, и они переезжают в Кострому. Валя поступила во 2-й класс школы №8, на Красноармейской улице. Школьная пора ее до седьмого класса пролетела быстро и незаметно. Она сдала экзамены в медицинский техникум, но поменяла решение и передала документы в текстильный. Однако, будучи по природе натурой нетехнического склада, оставила учебу. Решила идти работать на почту. «Было у меня какое-то внутреннее влечение, зов души почтовой, что ли, - говорит

Валентина Ивановна. - И желание это было таким сильным, что ни о какой другой работе я и думать не могла». Почтамт на ул. Советской принял Валю в свою среду, - так началась почтовая карьера Валентины Новиковой. Она стала почтовым агентом по сопровождению почтовых отправок и обменам их с почтой, приходящей из других городов московского направления. Работа требовала приложения физических сил, уставала, но вида не показывала. Оттуда ее перевели в цех страховых почт. Стала обрабатывать посылки. Посылки, как известно, были разного веса... Особенную усталость получала Валя от тяжелых банок с кинофильмами, их было очень много. Она - девушка хрупкая, миниатюрная, сотрудники ее жалели. Стала заниматься перевязкой посылок. Потом освоила прием и выдачу их. Оттуда ее перевели в переводный отдел. Работа шла хорошо, с обязанностями справлялась. Тогдашний начальник, Латышев Евгений Яковлевич, сделал предложение перейти на подменного начальника отделений связи. Подумала, согласилась. С этой должности в 1954 году она уехала в город Шую, где закончила курсы начальников отделений связи. По приезде, теперь уже Валентина Ивановна заняла пост начальника 4-го отделения связи за рекой Костромой, на ул. Просвещения. В полном ладу и добрыми отношениями с коллективом она проработала там одиннадцать лет. В 1968 году ее перевели начальником в 26-е отделение связи в микрорайон Черноречье. Его возглавляла Валентина Ивановна до 1989 года.

«Жизнь моя, - считает Валентина Ивановна, - как профессиональная, так и общественная переплелись в одну, и, пожалуй, счастливую судьбу». Природа наградила ее страстью к драматическому искусству, к чтению, вокалу. И пусть ее способности реализовывались на самодельной сцене, зато в обилии аплодисментов зрителей она недостатка не имела, значит ее искусство нужно было людям! Когда работала в 4-м отделении, рядом был клуб Веселова, Валентина Ивановна посещала его самодеятельные студии: пела, читала, играла в театре. На почтамте был отличный хор и драматический коллектив, она с удовольствием участвовала как актриса и солистка. Особенно плодотворным было время для Валентины Ивановны, когда она стала участницей театра в Доме учителя. «Вообще и работы, и общественных дел было столько, что времени не хватало», - с приятностью вспоминает Валентина Ивановна.

Валентина Ивановна и сегодня еще не оставила бы работу, но здоровье тому помеха. О почте, о сослуживцах она хранит только одни светлые воспоминания. Орден «Знак Почета», Орден Трудового Красного Знамени да стопка альбомов с фотографиями товарищей и знакомых - это весь ее благоприобретенный капитал. А из сегодняшних радостей - человеческое внимание и забота со стороны почтового ведомства, не забывают!



СТРОИТЕЛЬ НЕЙСКОЙ СВЯЗИ

Когда готовилось это издание, я встретился с Иваном Александровичем Новожиловым в Нее и попросил рассказать о своей жизни, о работе, о прожитом. Он любезно согласился. Ему было приятно вспомнить об ушедших годах, но при этом, будучи весьма скромным человеком по натуре, все, что касалось лично его, звучало сухими, скупыми строками перечисления дел. Сколько труда, энергии, здоровья, бессонных ночей, выходных и праздничных дней стоит за обыкновенными словами: «...мы просто работали!» Об этом известно лишь небольшому кругу людей, которые вместе с ним строили нейскую связь.

Родина Ивана Александровича Новожилова - деревня Заводь Шарьинского района, в восьми верстах от поселка Якшанга. Родители - Александр Степанович и Анна Дмитриевна - крестьяне. Отец в округе был известен как человек мастеровой и пользовался заслуженным уважением жителей. От него Иван Александрович научился многим ремеслам. Детей в семье было пятеро, Иван - последний. Своего школьного здания в деревне не было, и с первого по четвертый класс школа устраивалась «по домам»: сегодня в одном доме, завтра - в другом. Семилетку Иван окончил в Якшанге.

В 1937 году поступил в Горьковский электро-радиотехникум, окончил его в 1941 году. 21 июня защитил диплом и был направлен по распределению на Горьковский радиозавод. В августе его призвали в армию и отправили учиться в Ленинградское бронетанковое училище, которое вскоре эвакуировали в Магнитогорск. Училище окончил с отличием в апреле 1942 года, ему присвоили звание лейтенанта. Не успев привыкнуть к командирским знакам различия, он был отправлен на Западный фронт командиром взвода танков КВ.

Судьба уберегла Ивана Александровича от ран, заменив их контузиями. За время войны он потерял три боевые машины. После демобилизации из армии его направили в Московскую бронетанковую академию им. И.В.Сталина. От академии, как зритель, он присутствовал на Параде Победы. Погода в тот праздничный день была холодная и дождливая, Иван Александрович простудился и с воспалением легких попал в госпиталь. В августе 1945 года его по состоянию здоровья комиссовали, он возвратился домой.

В мирной жизни Иван Александрович - орденосец: два ордена Красной Звезды, орден Отечественной войны I степени, - поступил на работу в сельхозартель «Утро». Стал руководителем строительства гидроэлектростанции на реке Якшанге, в полутора километрах от своей деревни. Через год 25-киловаттная станция на старой мельничной плотине дала первую электроэнергию. В течение пяти лет Новожилов был ее заведующим. В 1946 году женился, а через год появился первенец -

Николай. Впоследствии семья Новожиловых пополнилась еще двумя сыновьями. В 1950 году он перешел на работу в Якшангский леспромхоз старшим электромехаником. В 1954 году его перевели инструктором в Поназыревский райком, а с 1958 года он возглавил Поназыревскую контору связи. В 1963 году его направили в Нее, и он стал начальником Нейской конторы связи, позже переименованной в районный узел связи. Иван Александрович возглавлял его до 1981 года.

С приходом в связь жизнь Ивана Александровича была посвящена укреплению, строительству и модернизации этой отрасли. В Поназыреве руководил строительством нового узла связи, переоснащением телефонного и телеграфного оборудования и их сетей. В Нее в 1972 году под его началом возведено 3-этажное каменное здание узла связи. В бытность его начальником в Нее появилось телевидение, над поселком встала 110-метровая мачта телевышки. Он руководил монтажом и наладкой первой автоматической телефонной станции. После выхода на пенсию работал дежурным радиоузла.

Причастен Иван Александрович и к благородному просветительскому делу по устройству местного музея. Однажды Ивана Александровича вызвали в исполком и предложили заняться организацией краеведческого музея. Согласился, был оформлен на работу сторожем-дворником, потому что в те времена бывшим руководителям-пенсионерам нельзя было занимать руководящих организационных должностей. Нашлись энтузиасты музейного дела, и работа пошла. Вместе с А.А.Юрьевым, в прошлом школьным учителем, детишками сельских школ собирали по району будущие музейные экспонаты. И музей состоялся. Потом его передали в ведение отдела культуры и музей стал филиалом музея-заповедника «Ипатьевский монастырь». В музее Иван Александрович был смотрителем и электриком до 1996 года.

Нейское время для Ивана Александровича — лучший, как он считает, период его жизни. В нем соединились в единое целое его зрелый возраст, накопленный опыт и талант руководителя, и все вместе сделало его жизнь полной и плодотворной.

ВСЯ ЖИЗНЬ В СВЯЗИ



В апреле 1963 года А.Г.Кузьмин был назначен заместителем начальника областного узла связи «по отрасли - Почтовая связь». Новый заместитель начал свою деятельность с подробного осмотра почтового хозяйства Костромь и Костромского района. После обследования он имел полную картину положения узлов связи. Помещения и условия, в которых работали люди, были далеки от нормальных человеческих: по большей части это были плохо приспособленные, тесные помещения с дровяным отоплением, повсюду главенствовал ручной труд... Положение требовало коренных изменений. С этого момента жизнь Александра Геннадьевича была подчинена строительству и реконструкции почтовых зданий и созданию новых, достойных для работников узлов связи, почтамта, а равно и посетителей.

Александр Геннадьевич Кузьмин родился в деревне Трофаново, в десяти километрах от села Палкина. Он был вторым ребенком в семье. Мать, Мария Васильевна, - крестьянка, занималась хозяйством и воспитывала детей. Отец, Геннадий Демьянович, - крестьянин-отходник, или по местному названию - «питерщик», большую часть года с осени до весны работал в Петербурге. Он владел профессиями маляра, плотника, столяра, кровельщика, стекольщика. Многие профессиональные познания в ремеслах перенял от него в детстве Александр Геннадьевич, и они очень пригодились ему в жизни. Трудиться он начал с 12 лет, помогая в хозяйстве, в особенности в многомесячное отсутствие отца.

Начальную школу Александр окончил в деревне Норина, а семилетку - в селе Богословском. Он очень хотел учиться, мечтал поступить в Рыбинское медицинское училище, но тяжелое материальное положение семьи не позволило ему продолжить образование. Пошел работать в колхоз, стал бригадиром. Через год его пригласили на должность счетовода в Палкинский узел связи, с обязанностью справлялся отлично, а еще через год - стал бухгалтером и секретарем комсомольской организации. В 1939 году его приняли кандидатом в члены партии. В 1940 году подошел возраст, и Александра призвали в армию.

Новобранцы оказались в Ленинграде. Александра направили в штаб Балтийского флота. Здесь сразу заметили природный дар молодого призванного - четкий красивый почерк. Это обстоятельство и определило всю дальнейшую военную жизнь Александра Геннадьевича. Его зачислили в особый отдел штаба 10-й Авиационной бригады, бывшей в составе Балтийского флота.

Война застала его часть на учениях под Ленинградом. По приказу командования ее срочно передислоцировали в Таллин. А отсюда 30 августа их полк погрузили на военный транспорт «Иван Папанин» и по Балтийскому морю отправили в Кронштадт. Близ острова Гогланд случилась трагедия. По пути следования их обстреляла немецкая артиллерия, транспорт загорелся и остался без управления. В пожаре погибло много бойцов, Александр с небольшой группой однополчан чудом уцелели, добрались до острова. Затем проходящие катера-охотники подобрали их и доставили в Кронштадт.

С Кронштадта в военной жизни Александра Геннадьевича началась пора переездов: Ораниенбаум, Саранск, Тихвин, Махарадзе, Геленджик, Старый Крым, Одесса, Измаил, Румыния, Болгария. Война для Александра Геннадьевича окончилась в болгарском городе Бургасе, в отдельном авиационном полку Черноморского флота. В октябре 1946 года

старший сержант Кузьмин демобилизовался из армии.

Сначала приехал в Ленинград, хотел остаться, но закрепиться не получилось, возвратился домой. В это время произошел трагический случай с начальником Палкинского узла связи Молотовым: он застрелился. Райком назначил на его место Александра Геннадьевича.

Узел связи без хозяйского глаза был в полном расстройстве: помещение запущено, рушилось, окна забиты фанерой. Александр Геннадьевич организовал работу, начали делать ремонт. Через два месяца он был окончен, узел приобрел нормальный деловой вид. Казалось бы, есть работа, жилье, народ повсюду знакомый, но тянуло Александра Геннадьевича «к перемене мест». Он увольняется, уезжает в Ленинград, но и эта попытка остаться в северной столице оказалась неудачной.

Он приехал в Кострому. Отсюда начинается новая веха в его жизни. Здесь состоялся серьезный доверительный разговор с Герольдом Дмитриевичем Павловым, начальником управления связи. Герольд Дмитриевич обладал редким даром: положительно влиять на людей, вселять в них уверенность и веру в свои силы. «Беседа с ним, - вспоминает Александр Геннадьевич, - переменяла некоторые мои жизненные взгляды, и я занял должность старшего бухгалтера управления. Работал, закончил десятилетку и сразу поступил в Московский заочный техникум связи. После окончания меня перевели на должность заместителя главного бухгалтера областного управления связи».

Но в этой должности он был недолго, его сделали старшим инженером по контролю. Работа ревизорская по проверке производственной деятельности узлов связи. Полтора года Александр Геннадьевич колесил по области, а затем в его карьере произошло изменение: он стал начальником объединенного узла связи. Последняя его должность - начальник почтамта. В этой должности он работал 17 лет. За это время почтамт серьезно изменился изнутри: помещения реконструировались, появились новые службы, введена механизация трудоемких процессов, улучшены условия труда сотрудников.

Сегодня Александр Геннадьевич находится на заслуженном отдыхе и мечтает о том, чтобы написать историю развития почтамта и о людях, с которыми работал. И все бы было так, но годы и здоровье не дают возможности делать эту работу каждодневно. Будем надеяться, что когда-нибудь труд, начатый Александром Геннадьевичем Кузьминым, будет опубликован.

Публикации «Люди почтовых профессий»
подготовил А. Анохин.

СОДЕРЖАНИЕ

<i>А.Анохин.</i> Костромской ям - очаг почтовый.....	1
<i>А.Анохин, И.Тлиф.</i> Казенные и вольные	4
<i>М.Кузнецова.</i> «Земская почта NN уезда».....	8
<i>О.Альтгаузен.</i> Первая в России	10
<i>Е. Сапрыгина.</i> «Когда я на почте служил...»	12
Городская почта	12
<i>И.Тлиф.</i> «Охочий ходок с почтою»	13
Хроника почтовой жизни. XIX век	14
<i>А.Митин.</i> Почтовый дом	16
Новый почтамт вступил в строй	16
<i>Д.Александров.</i> По рекам и рельсам	18
<i>А.Анохин.</i> Бессловесный сотрудник почтового ведомства.....	20
Конверт для юбилея	21
<i>Н.Дружнева.</i> Два сюжета об «эксах»	22
<i>Л.Ковалева.</i> «По делу об утрате почтовой трактовой сумы».....	23
<i>Г.Давыдова.</i> «Милостивый государь...»	26
Хроника почтовой жизни. XX век	30
<i>Л.Поросятковская.</i> О почтовых устройствах	32
<i>О.Кивокурцева.</i> О суровых буднях, революционных марках и телеграммах с литерой «А»	34
«Почта - моя судьба!»	36
Почтовый мир Валентины Новиковой	37
Строитель нейской связи	38
Вся жизнь в связи	39
Содержание	40

«Костромская старина»
историко-краеведческое издание
№ 14, 2000 год.

Ответственный за выпуск - *Николай Соловьев*

Редколлегия: *Ольга Кивокурцева, Галина Давыдова, Лариса Ковалева, Любовь Поросятковская,
Наталья Дружнева, Марина Недомарацкая, Мария Кузнецова, Ирина Тлиф.*

Редактор - *А.Анохин.* Набор - *Л.Захарова, Е.Терлецкая.* Верстка - *С.Башарин.*
Корректоры - *Г.Давыдова, Н.Новикова.*

Учредители - Государственный архив Костромской области, Отдел по делам архивов администрации Костромской области.

Адрес редакции: 156026, г. Кострома, ул. Северной правды, 24. Тел.: 54-25-58, 54-59-45.

Журнал зарегистрирован управлением печати и массовой информации Костромского облисполкома 4 февраля 1992 года.

Свидетельство о регистрации средства массовой информации: Серия АБ.000097. Регистрационный номер - 131

Печать офсетная. Объем 5 п.л. Государственное унитарное предприятие областная типография им. М.Горького управления по делам печати и массовой информации администрации Костромской области, г. Кострома, ул. П.Шербины, 2. Заказ 296 Тираж 999 экз. Цена договорная.

ПУНКТ НЕПРОФИЛЬНЫХ УСЛУГ

- ✓ Изготовление
 - рекламных макетов
 - визиток

- ✓ Услуги
 - Электронная почта
 - Гибридная почтаПередача Ваших сообщений по России и всему миру **E-mail**

- ✓ Фотоуслуги
"КОДАК-ПОЧТОЙ"

режим работы

3 1-78-4 1

9:00-17:30
перерыв
13:00-14:00
выходной
суббота
воскресенье

- ✓ Экспресс-почта

ЭКСПРЕСС-ПОЧТА РОССИИ *Экспресс-доставка*
EMS ГАРАНТПОСТ «от двери до двери»
документов и посылок во все страны мира
и по всей территории России

- ✓ Ксерокопирование
Форматы А3
А4

- ✓ Ламинирование
(двустороннее покрытие пленкой)
Форматы А4, А5
А6, А7

ул. Советская 6. Почтамт.

Прямая почтовая реклама (Direct mail)

это доставка по почте рекламных материалов потребителям.

* Адресная и безадресная доставка рекламно-информационного материала рассчитана на самый широкий охват потребителей.

* Достоверная база данных.

* Прямая почтовая реклама- это оптимальное сочетание доступных цен и гарантии доведения рекламы до потенциального клиента.

Управление Федеральной почтовой связи
Кострома, ул.Подлипаева 1, Тел.: 53-34-42.
E-mail: marketing@gw.ufps.kostroma.su

Отделения почтовой связи принимают к оплате следующие платежи за:



Коммунальные услуги



Телефон



Радиоточку



Кабельное телевидение "Русь"

*Вы хотите сэкономить
время?*

Позвоните в Ваше отделение связи и пригласите почтового работника.

У Вас на дому почтальон примет платежи, оформит подписку, предложит конверты, открытки, газеты.

Ждем Вас по адресу:
г. Кострома

ул. Станкостроительная, 4
транспортный цех УФПС



22-02-03, 22-01-41, 22-33-61

Гарантия качества!

Низкие тарифы!



Предлагает:

Ремонт легковых и грузовых автомобилей.
Переоборудование автомобилей для работы на газе.

Предоставление в аренду автомобилей: "Газель", УАЗ, ГАЗ, ЗИЛ, КАМАЗ, МАЗ(самосвал).

МАГАЗИН

ПОЧТМЕЙСТЕР

*Открытки, газеты, журналы-
Все Вы найдете у нас!
Книги и канцтовары-
Широкий выбор.*

8:00 - 20:00
обед
14:00 - 15:00
БЕЗ ВЫХОДНЫХ

Кострома, ул. 1-я Заречная, 45

МАГАЗИН

ФИЛАТЕЛИЯ

Кострома, ул. Советская 121/5 тел. 54-53-37

режим работы
9:00-18:00
суббота
воскресенье
9:00-17:00

ГАЗЕТЫ * ЖУРНАЛЫ * МАРКИ * КНИГИ * ОТКРЫТКИ
ПАРФЮМЕРИЯ * БЫТОВАЯ ХИМИЯ * ПРОДТОВАРЫ
КАНЦЕЛЯРИЯ * ГАЛАНТЕРЕЯ
АБОНЕМЕНТ КОЛЛЕКЦИОНЕРОВ ПОЧТОВЫХ МАРОК

магазин

“Ямской”

*Широкий выбор поздравительных открыток,
канцтоваров, филателии, газет, журналов, книг,
почтовой продукции.*

*г. Кострома
Советская, 6 Почтамт*

Издание Государственного архива Костромской области