

Зеленый район  
в родном крае

# Б у и й



В

К

Б





33 с 5  
Б 733

П. БОГАЧЕВ, Н. ЛЕБЕДЕВ,  
В. МАЛАНОВ



*обработал: стп*

Оформление художника  
С. Румянцева

КОСТРОМСКОЕ  
КНИЖНОЕ ИЗДАТЕЛЬСТВО  
1961

Советский Союз вступил в новый период своего развития — в период развернутого строительства коммунизма. По всей стране идет огромная созидательная работа, изыскиваются новые резервы и возможности для досрочного выполнения семилетнего плана. Народ под руководством Коммунистической партии успешно создает материально-техническую базу коммунизма, совершенствует методы производства, развивает науку и культуру. В этих условиях большое значение приобретает изучение местного края.

Знание природных богатств и экономики родного края должно принести большую пользу в дальнейшем развитии промышленности, транспорта и сельского хозяйства. Изучение истории местного края окажет существенную помощь в де-

ле воспитания трудящихся, и особенно молодежи, в духе коммунизма. Для того, чтобы успешно строить коммунизм, молодежь должна знать путь, проиденный предыдущими поколениями.

В настоящей книге дан историко экономический очерк развития города Буя и Буйского района Костромской области. Авторы использовали имеющиеся рукописные материалы и печатные издания (справочники, брошюры, статьи из периодической печати), а также отчеты колхозов и личные наблюдения.

За время существования города Буя, на протяжении более четырех столетий, о нем не было опубликовано материалов, освещающих его историю от основания до наших дней. Нет также и описания развития Буйского района, одного из крупных районов Костромской области.

Авторы ставили перед собой задачу кратко осветить прошлое и настоящее города и района.



---

## ПРИРОДА И ДАЛЕКОЕ ПРОШЛОЕ БУЙСКОГО РАЙОНА

Буйский район расположен на северо-западе Костромской области. Он граничит с Ярославской и Вологодской областями, с Солигаличским, Галичским, Сушанинским и Костромским районами Костромской области. Район занимает площадь около 3 тысяч квадратных километров, превосходя своими размерами западноевропейское государство Люксембург<sup>1</sup>. По переписи 1959 года населения в районе — 62 тысячи человек.

Рельеф района — в основном равнина, прорезанная во многих местах речными долинами. Наиболее крупная из них при-

---

<sup>1</sup> Народное хозяйство Костромской области. Статистический сборник. Кострома. 1956, стр. 12.



надлежит реке Костроме, берущей начало в Судайском районе и протекающей с севера на юг по территории Солигаличского, Буйского, Костромского районов. Кострома является немаловажной водной магистралью и используется главным образом для сплава леса. В прошлом она была судоходна от города Костромы до города Буя. В последние годы судоходство прекратилось из-за образования мелей и засорения русла реки сплавной древесиной (топляком). С подъемом уровня воды на Волге и в нижнем течении Костромы в связи с постройкой Горьковской ГЭС создаются предпосылки для возобновления судоходства. Этому же способствовала бы и регулярная очистка ложа реки.

Река Кострома имеет значительное число притоков. С левой стороны в нее впадает 28 рек и речек, с правой — 23. В пределах Буйского района ее правыми притоками являются: Тутка, Монза, Шача Пустая и Корёга, левыми: Мезенда, Вкса, Тебза, Письма и Шача Левая.

В районе имеется ряд небольших озер. Водоемы богаты рыбой и водоплавающей птицей.

В речных долинах расположены залив-



ные луга с богатой растительностью, дающие хорошие урожаи трав, а между долинами — невысокие возвышенности, на которых раскинулись пашни и леса.

В лесах преобладают хвойные породы — ель и сосна, однако в значительном количестве представлены и лиственные: береза, ольха, осина и другие. Ежегодно в пределах Буйского района заготавливается более полумиллиона кубометров древесины, которая по железной дороге и сплавом отправляется в различные промышленные пункты страны.

Почвы неоднородны. В основном преобладают подзолистые, песчано-суглинистые на валунных суглинках и песках. Они в общем благоприятны для земледелия, но для получения высоких и устойчивых урожаев сельскохозяйственных культур требуется внесение достаточного количества органических и минеральных удобрений.

Из полезных ископаемых следует отметить залежи красной глины, идущей на изготовление кирпича и гончарной посуды, а также скопления гравия — ценного материала для строительства дорог. В южной части района встречаются в значительном количестве валуны, пригодные



как для дробления, так и для целиктовой закладки в фундаменты больших сооружений. Имеются также залежи известкового туфа, обнаруженные у деревни Высоково на реке Письме и в других местах. Этот туф можно с успехом использовать для известкования кислых почв. На реке Тебзе около деревни Галкино наблюдаются выходы серного колчедана (пирита). Залежи вивианита (голубая краска) находятся на берегу реки Костромы у деревни Спаса. Выходы желтых глин встречаются в южной части района, выходы мергеля — по берегам рек Корёги и Костромы.

Около Буя в местечках Усолье и Солонина имеются соляные источники. Вода этих источников и грязь имеют резкий запах сероводорода и могут быть использованы в лечебных целях. Геологическими обследованиями этой местности, произведенными в 1950—1951 годах, подтверждено наличие сероводородной глины на Солонине и дана высокая оценка ее качества: она приравнена к сероводородным источникам Мацесты (около Сочи). Опыты использования этих грязей для лечения больных дали положительные результаты.

Соляные источники встречаются и в других местах района. У разъезда Махрово есть местечко Варницы, где расположен источник соленой воды<sup>1</sup>. При закладке буровой скважины в русло реки Костромы возле Куликова оврага обнаружен подземный соляной источник, из которого вода била фонтаном. К сожалению, широкого использования этих богатств природы пока еще нет.

В пределах района обнаружены остатки древних животных, был найден позвонок ихтиозавра, обитавшего в древнем море; это ценная находка. Возле буйского железнодорожного моста, у деревень Спас и Слон, на реке Корёге и в других местах района найдены кости мамонта — жителя ледникового периода.

В разных местах Буйского района обнаружены следы людей, живших в послеледниковый период, изготовлявших шлифованные каменные орудия, употреблявших лук и стрелы с каменными наконечниками. Это были люди, вполне близкие к современному человеку и по росту, и по объему черепа и другим признакам.

---

<sup>1</sup> Газета «Буйский ударник», № 239(2123), 23 октября 1940 г.



Они занимались охотой, рыболовством, мотыжным земледелием и скотоводством.

Одна из стоянок первобытного человека находилась близ деревни Поповки. Здесь найдены кремневые топоры и скребки, употреблявшиеся для чистки рыбы и снятия шкур зверей, черепки от посуды из необожженной глины. Каменные орудия оказались также на острове Корославль на реке Костроме. Шлифованный каменный топор нашли у деревни Костиново. Все это говорит о том, что в каменном веке человек заселял значительную территорию Буйского района.

Раскопки на берегу Галичского озера, произведенные экспедицией института материальной культуры Академии наук СССР в 1945—1947 годах, показали, что в пределах костромского края еще 2600—2800 лет назад люди умели добывать железо и делать из него различные орудия<sup>1</sup>. Возможно, такое производство существовало и на территории нынешнего Буйского района.

Позднее человек устраивает укреплен-

---

<sup>1</sup> Газета «Северная правда», № 259, 31 декабря 1952 г., г. Кострома.

ные поселения — городища. Остатки городищ встречаются по берегам реки Вёкса. Какие племена населяли территорию Буйского района в те далекие времена?

Историческая наука установила, что во второй половине первого тысячелетия нашей эры здесь жили славяне, а к северу и востоку от них обитали финско-угорские племена, которые оставили после себя много названий рек, озер и урочищ. Название реки Костромы в переводе на современный русский язык означает — «место, открытое ветрам». Слово Вёкса означает «приток из озера в реку». Так назывались и другие реки, вытекающие из озер, например Вёкса в Чухломском районе. Город Галич — ближайший сосед Буя в прошлом назывался Галич-Мерский. Это указывает на то, что здесь когда-то обитало племя меря. В северной части Костромской области жило племя чудь (отсюда местность Чудца, д. Чудиново).

Славяне, двигаясь с юго-запада, селились по берегам рек и озер на свободных землях. Они принесли с собой более высокую культуру, характеризующую возникновение русской народности.

К числу памятников этого времени



можно отнести большие и малые могильные курганы, встречающиеся по реке Корёге и в местечке Лаврово около Буя. В последнем обнаружено более сотни курганов.

Переселенцы часто давали рекам и селениям те же названия, какие были на месте их прежнего жительства. Таким образом в пределах Буйского района два притока реки Костромы названы Шачей, а в верховьях этой реки есть еще и другие Шачи.

Жители, обитавшие здесь в древние времена, занимались земледелием, скотоводством, охотой, рыболовством и бортничеством. Названия селений часто давались по имени первых поселенцев: Андреево, Гришино, Леоново, Федотово, Гавриловское и т. д.

Иногда названия давались в зависимости от рельефа местности: Холм, Борок, Лужок — или от растительности: Елино, Дубровка, Сосновка и т. п. Некоторые селения названы по местам, на которых они возникли: в районе многие деревни называются «Дор» (Дор-Охотин, Дор-Павловский, Дор-Ярин и т. д.). Название Дор происходит от слова «дерть», что означает место, расчищенное от леса. Некоторые

селения называются Починок. Они объкновенно возникали на окраинах лесных массивов, как небольшие поселки. Иные названия отражают занятия жителей того времени — Горшково, Топоровка, Колодино, Дегтярево и т. д. Иногда селения назывались по признаку обитания в этих местах зверей, рыб, птиц: Лисино, Медведево, Соболево, Тетерино, Щукино, Змиево...

Впоследствии населенные пункты стали соединяться в административные единицы. На протяжении нескольких столетий сохранялись административные подразделения: стан, волость, уезд.

В исторических документах первой половины XV века упоминается ряд волостей, находившихся на территории нынешнего Буйского района. В договорах московского князя Василия Темного с галичским князем Юрием, заключенных в 1428 — 1433 годах, упоминается волость Железный Борок, станы: Шачебольский, Андомский и другие. В том же XV веке существовали волости: Андома, Письма, Корёга, Ликурга, Залесье. Они входили в состав Костромского уезда, а последний принадлежал Московскому княжеству.



...В начале XV века некий Иаков Аносов, выходец из бояр, основал неподалеку от Буя Железно-Боровский монастырь. За монастырем впоследствии было закреплено более 50 селений, большие площади пашен, лугов и лесов.

---

---

---

**Б У Й**  
**С О В Р Е М Е Н И Е Г О О С Н О В А Н И Я**  
**Д О Х Х В Е К А**

Буй основан в 1536 году. За несколько лет до этого жители волостей Корёги, Железного Борка, Ликурги и Залесья подали челобитную великому московскому князю Ивану IV с просьбой защитить их от набегов казанских татар, которые в то время часто поднимались на лодках вверх по Волге и ее притокам, разоряли мирные селения, грабили и уводили в плен жителей. В 1429 году казанцы совершили набег на Кострому и Галич. В этом же году они разграбили и сожгли Железный Борок. В 1532 году татары напали на Солигалич, ограбили селения, расположенные по берегам реки Костромы. В 1536 году состоялся новый набег на Галич и окружающие его селения.



За малолетством Ивана IV в то время во главе правления Московским государством стояла его мать Елена Глинская, которая и подписала указ об основании крепости Буй. В этом документе написано: «Построить укрепление Буй-городок на Корёге».

Корёгой в те далекие времена называлась довольно обширная местность при слиянии рек Костромы и Вёксы, вниз по Костроме и вверх по ее притоку Корёге.

При впадении реки Вёксы в реку Кострому было построено укрепление Буй-городок. Для лучшей защиты городка на расстоянии от левого берега Вёксы до левого берега Костромы прорыли широкий и глубокий ров, заполнили его водой, а на его берегу насыпали высокий земляной вал. Остатки рва и вала можно видеть и ныне, это самый древний исторический памятник города Буя.

В летописи «Пескаревский летописец» было отмечено, что зимой 1536 года по велению Великого князя поставлен город в Костромском уезде «Буй-городок на Корёге»<sup>1</sup>. Ближайшая к городку местность составила Бугородскую осаду.

<sup>1</sup> Материалы по истории СССР, II. Документы по истории XV—XVII вв. М., 1955, стр. 32.

Крепость служила надежной защитой от набегов татар, а в начале XVII века — поляков. Она существовала до 1778 года. В местном музее имеется макет Буйского кремля.

Название городу дано, по всей вероятности, по его местоположению на берегах реки Костромы и Вёксы. Слово «Буй» в то время означало стан, укрепленное место, возвышенное место, бойкое место, быстрое течение. В более позднее время Буй получил герб, на котором был изображен поплавок над якорем, опущенным на дно.

Буй в первые периоды своего существования использовался как место ссылки. Сюда Борис Годунов в 1587 году сослал князей Шуйских — Василия и Александра. Василий позднее вернулся в Москву и стал, как известно, царем Московского государства (1606—1610), Александр умер в Буге.

Во второй половине XVI века в Буйском районе стала зарождаться промышленность. Известно, что в то время на реках Тебзе и Письме были построены так называемые домницы, в которых из местной руды выплавлялось железо. Из него отливались пушки, делались ружья, хо-

лодное оружие, сельскохозяйственный инвентарь. В вотчине Железно-Боровского монастыря в конце XVI века было 4 кузницы и 3 домницы<sup>1</sup>. Следы этого производства сохранились до сих пор в различных местах района (села: Гавриловское, Железный Борок и др.). Но оно не получило дальнейшего развития, ибо залежи местных руд были недостаточны для организации производства в более крупных размерах.

В эти же времена жители края добывали соль и известь.

\* \* \*

В конце XVI и в первой половине XVII веков, по определению В. И. Ленина, началась новая глава в развитии русского государства, ознаменовавшаяся резким обострением классовой борьбы. Стремясь использовать эту борьбу, а также и различные внутренние неблагоприятия тогдашней Руси, вроде страшного голода 1602—1603 годов, польские магнаты занялись «поставкой» на Москву так называе-

---

<sup>1</sup> Любимов П. Г. Очерки по истории русской промышленности. М., 1947, стр. 280.

мых «Лжедмитриев», самозванцев—претендентов на русский престол, именовавших себя «сыновьями Ивана Грозного».

Началась длительная «смута», во время которой военные силы польского короля Сигизмунда вторглись в пределы нашей родины, захватили Москву и другие земли. Отряды польских панов проникли в районы среднего и северного Поволжья, забирались и в пределы костромского края. Небезынтересно отметить, что первый Лжедмитрий, Григорий Отрепьев, происходил из боярских детей города Галича и был монахом Железно-Боровского монастыря. В то же время и кандидат на русский престол юный Михаил Романов также находился в пределах костромского края, скрываясь от разыскивавших его поляков.

Польские захватчики не стеснялись, вели себя на оккупированных землях подобно хищным зверям. Города и селения, пытавшиеся оказать им сопротивление, подвергались уничтожению «огнем и мечом». Был сожжен Ростов Ярославский, сильно пострадала и Кострома. Непокорное население беспощадно истреблялось, людей пристреливали, крошили саблями,



сбрасывали с башен или топили в реках с камнями на шее. Десятки и сотни шаек, состоявших из польских интервентов и их пособников, грабили города и села, отбирали съестные припасы, резали скот, насиловали женщин, не останавливались и перед детоубийством.

Грабеж и насилия поощрялись «крулевским» (королевским) командованием.

Русский народ не мог с этим примириться. Началось широчайшее движение за независимость, за изгнание оккупантов, за восстановление русской государственности! Наибольшей силы это движение достигло в Северном Поволжье — в краях Нижегородском, Ярославском, Костромском.

В конце 1608 года вспыхнуло одно из первых восстаний в городе Галиче. Из Галича были посланы доверенные лица в Буй, Чухлому, Солигалич, Вологду, Тотьму, Сольвычегодск и ряд других городов с призывом поддержать инициативу Галича, последовать его примеру.

Галичане постановили мобилизовать на борьбу с захватчиками треть всего мужского населения. Они призвали к этому и соседей. Города-соседи, среди которых был и Буй, откликнулись на призыв и вы-

делили отряды в состав народного ополчения, которое двинулось к Костроме. Там тоже подхватили боевой почин Галича. Вместе с подошедшими с северо-востока повстанческими силами костромичи разоружили и уничтожили польский гарнизон. Вслед за этим поднялись и некоторые другие волжские города. Весь обширнейший край был охвачен народным восстанием. Принято считать, что первое народно-освободительное ополчение возникло в 1611 году в Рязани. Однако факты и документы свидетельствуют о галичском ополчении в 1608—1609 годах.

Однако восстание было жесточайшим образом подавлено. Буйско-галичскую сторону наводнили каратели, которые беспощадно расправлялись с местным населением.

Тогда и совершил свой героический подвиг Иван Осипович Сусанин, крестьянин Домнинской вотчины бояр Романовых, находившейся недалеко от Буя. Иван Сусанин завел один из вражеских отрядов в непроходимый, болотистый лес и наотрез отказался указать ему путь к спасению. «Паны его мучили», — сообщает народное предание, — «и кроили из спины ремни»... После долгих пыток они

изрубили Сусанина, но и сами погибли в болоте.

Образ народного героя Ивана Сусанина составляет гордость и славу не только костромской лесной стороны, но и всего русского народа и государства! Имя его стоит в одном ряду с всемирно прославленными именами Вильгельма Телля, Жанны д'Арк и других национальных героев истории. И недаром этот образ вдохновлял и продолжает вдохновлять поэтов, композиторов, живописцев.

Поэт-декабрист Кондратий Рылеев в своей поэме «Иван Сусанин» писал, воспроизводя мысли и слова героя:

«Предателя, мнили, во мне вы нашли —  
Их нет и не будет на Русской земли!  
В ней каждый отчизну с младенчества любит  
И душу изменой свою не погубит...»

В тридцатых годах прошлого столетия гениальный русский композитор М. И. Глинка дал яркий, исторически верный образ Сусанина в своей знаменитой опере «Иван Сусанин». Многие выдающиеся певцы-артисты почитали за честь выступать в этой роли, в их числе и великий Шаляпин. Во всех концах мира восхищались созданным им сценическим образом

русского народного героя Сусанина!

Советский народ свято хранит память об Иване Сусанине. В Костроме воздвигается мощный, впечатляющий памятник этому славному патриоту. В дни Великой Отечественной войны его именем была названа целая танковая колонна, построенная на собранные народом средства. В честь его село Молвитино, недалеко от которого жил Сусанин, переименовано в село Сусанино, а Молвитинский район — в Сусанинский. По заказу Советского Союза в ГДР построен большой теплоход, которому присвоено название «Иван Сусанин».

Вполне законна та патриотическая гордость, с какою относятся жители всей костромской стороны к своему славному земляку. Немногие места великой России могут похвалиться подобными, столь же знаменитыми земляками! Но костромичи, буювляне, галичане, макарьевцы и жители других районов области не только гордятся, но и подражают этому великому подвигу их земляка. Несомненно, пример Сусанина стоял перед мысленным взором макарьевца Юрия Смирнова и галичанина Дмитрия Ушкова, когда они в годы



Великой Отечественной войны совершали подвиги, подобные подвигу их знаменитого предка.

...Большой интерес для краеведа представляют памятники архитектуры XVII века. Из них хорошо сохранились церковь Троицы в селе Ликурге, построенная в 1685 году, и одна из двух церквей в селе Контееве.

Церковь в Ликурге — самое красивое сооружение из уцелевших древних построек в Буйском районе. Здание имеет пышное убранство кровли, многоярусные кокошники с орнаментным поясом из лещатого кирпича и с луковичными главами.

Церковь в Контееве отличается оригинальной архитектурой. Это свидетельствует о том, что уже в те далекие от нас годы среди буйвлян были искусные зодчие.

\* \* \*

В XVIII и XIX веках Буй пережил значительные события. В 1778 году он становится уездным городом Костромского наместничества. К этому времени в нем насчитывалось 70 домов с населением

460 человек. В 1796 году, при царе Павле I, Буй был переведен из уездных городов в заштатно-безуездные, но в 1802 году вновь восстановлен в правах уездного города.

В 1850 году в Буйе имелось 270 домов и 2132 жителя. Фабрик и заводов не было. Население занималось хлебопашеством, скотоводством, огородничеством и сплавом леса. В городе было немалое количество ремесленников.

В Буйском уезде тогда числилось 55776 человек населения, из них дворян 604, крестьян казенных 14283, временно-обязанных — 36913, дворовых — 3087 и прочих жителей 889 человек. По состоянию сельского хозяйства уезд считался самым бедным и отсталым в Костромской губернии<sup>1</sup>.

Великий русский поэт Николай Алексеевич Некрасов в поэме «Кому на Руси жить хорошо», написанной в 1863 — 1876 годах, описывая «Корёгу-Корёжину», характеризует город Буй и территорию вокруг него как исключительно глухую

---

<sup>1</sup> П. Семенов. Географическо-статистический словарь Российской империи. СПб. 1863. Т. I, стр. 332 — 333.

местность. Словами старика Савелия Некрасов говорит, что «нашей-то сторонушки три года черт искал». Эта характеристика совпадает с известной народной побаской: «Буй да Кадууй черт три года искал, много лаптей истаскал, Буй найдет — Кадууй потеряет, Кадууй найдет — Буй потеряет».

В том же своем произведении Некрасов дает краткую выразительную характеристику города Буя: когда старый Савелий рассказывает своей внучке о расправе крепостных крестьян с управляющим барского имения, внучка спрашивает: «Что же дальше?», Савелий отвечает: «Дальше дрянь! Кабак... острог в Буй-городе». «И тут настала каторга корёжному крестьянину»...<sup>1</sup>

Ничего лучшего о Бую того времени Некрасов и не мог сказать: в 1900 году на 2500 человек населения в городе было три церкви, три часовни, три винных лавки и винный погреб, острог для заключенных, обнесенный высоким бревенчатым частоколом, двухэтажное каменное здание полицейского управления с камерами

---

<sup>1</sup> Н. А. Некрасов. Избранные соч. М., 1945, стр. 278.

для заключенных; из учебных же заведений имелись только одно четырехклассное городское начальное училище, трехклассная школа для мальчиков и девочек и церковно-приходская школа за рекой Костромой.

Как свидетельство хотя и небольшого развития культуры в уезде в XVIII и XIX веках стоит отметить постройку в 1753—1825 годах двух храмов при Железно-Боровском монастыре и реставрацию их в 1861—1868 годах. Эти церкви являются памятниками архитектуры.

В окрестностях Буя находилось значительное количество помещичьих имений. Особенно много их было по берегам реки Корёги. По этому поводу крестьяне говорили: «Черт в корзине дворян нес, да по Корёге и растрёс». Помещики были хозяевами уезда и города. Они владели 87 тысячами десятин земли, а крестьяне имели только 42 тысячи десятин<sup>1</sup>. Владения некоторых помещиков достигали огромных размеров. Сипягин, например, имел 21 тысячу десятин строевого и мачтового леса, не считая пашни и лугов.

---

<sup>1</sup> Газета «Северная правда», № 160, 12 августа 1957 г.



Только небольшая часть селений была свободна от помещиков — крестьяне таких деревень числились государственными (Берсенево, Вакорино, Ванево и др.) Помещики жили в усадьбах, а в городе имели особняки, где в зимнюю пору устраивали балы и приемы.

Помещичьи крестьяне обычно платили своим господам оброк, размер которого определялся помещиком из расчета доходности от земли и заработков на отхожих и кустарных промыслах. В имениях Сипягина — деревни Поповка, Пургасово, Княжево и др. — бобыли (одинокие), вдовы, старики, девицы, не вышедшие замуж, также платили денежный оброк. Размер его почти ежегодно увеличивался. За неуплату в срок налагались штрафы.

Многие крестьяне ходили на барщину, то есть работали в хозяйстве помещика на всех текущих работах. Ни о каких «нормах» выработки не могло быть и речи. На свой клочок земли крестьянин попадал в последнюю очередь. Нередко помещик посылал его на работу совсем в другую местность, в какое-нибудь из своих дальних имений, а подчас даже в другую губернию! Около трети помещичьих крестьян выполняли смешанную повин-

ность, то есть работали и на барщине, и платили оброк.

Кроме того, в казну государства крестьяне платили так называемую подушную подать (прямой налог) и целый ряд косвенных налогов.

Положение крестьян не улучшилось и после реформы 1861 года, то есть после освобождения их от крепостной зависимости. Но форма зависимости крестьян от помещиков изменилась. Теперь они вынуждены были арендовать у господ землю и платить за различные виды пользования ею, вплоть до платы за сбор грибов в барском лесу.

Поскольку такая плата взималась и натурой, и работой, то часто крестьяне-старожилы даже и не ощущали какой-либо перемены в своей жизни. Так же, как и до реформы, ходили к помещику и на сенокос, и на жатву, носили ему грибы и ягоды. В деревне Носарева крестьяне обрабатывали поле помещика Глаголева только за то, что на его земле находился колодец, водой из которого им приходилось пользоваться! Сенокосы помещики сдавали в аренду за денежную плату или за третью копну, то есть две копны сена помещику, а третья тому, кто косил.

Помещики не брезговали никаким предложением для выкачки денег: брали за право рыбной ловли в реке или озере, за пользование водой для мельницы, за проезд по земле или мосту, за сбор хвороста и валежника, не говоря уже об охоте за дичью в черте их «неприкосновенных владений».

Взаимоотношения буйских помещиков и крестьянства живо и ярко отображены в ряде произведений поэтессы Ю. В. Жадовской, жительницы этих мест.

Юлия Валериановна Жадовская родилась в 1824 году недалеко от Буя, в селе Субботине соседнего Любимского уезда. Ее отец был чиновником из дворян, состоял для поручений при Ярославском губернском управлении. Личная жизнь Юлии Жадовской сложилась неудачно. Она родилась калеккой: левой руки у нее совсем не было, а на правой было только три пальца. Кроме того, она страдала болезнью глаз. Несмотря на все это, она получила неплохое воспитание и образование. Сперва в имении своей бабушки в с. Панфилове Буйского уезда она обучалась французскому языку, а затем прошла курс Костромского пансиона.

Литературной деятельностью она нача-

ла заниматься в 18-летнем возрасте. Ей посчастливилось иметь своими первыми ценителями и наставниками в литературе таких мастеров и знатоков художественного слова, как Белинский, Добролюбов, Некрасов, встречалась она и с Тургеневым.

На ее стихи писали музыкальные произведения Даргомыжский и Чайковский, ее вещи включались в лучшие сборники и антологии.

Особенную известность получили произведения Юлии Жадовской: роман «В стороне от большого света», художественные очерки-зарисовки «Житье-бытье на Корёге», известное, не раз положенное на музыку стихотворение «Нива моя, нива, нива золотая», ставшее народной песней.

В 1870 году Жадовская приобрела в Буйском уезде небольшую усадьбу Толстиково, где и жила до конца своей жизни, время от времени выезжая в Буй для изучения быта своих современников — горожан. Умерла она в 1883 году, и похоронена на погосте села Воскресенского Буйского района. Небольшой памятник возвышается над ее могилой. Местные школьники время от времени приносят сюда венки и букеты из полевых цветов.



---

**ГОРОД И УЕЗД  
В НАЧАЛЕ XX ВЕКА  
(1900—1916 гг.)**

Буйский уезд был бесспорно одним из самых отсталых уездов Костромской губернии. Развитие сельского хозяйства и промышленности сильно тормозилось господством частной собственности на землю и леса, полным произволом помещиков и ужасным бездорожьем.

Население города Буя в начале XX века состояло преимущественно из ремесленников: столяров, каменщиков, плотников, кузнецов, сапожников, портных, ложечников, конопатчиков и прочих. Многие из них за отсутствием постоянной работы в самом Буе вынуждены были ежегодно выезжать на заработки в Петербург и Москву, где попадали в кабалу к крупным и мелким подрядчикам. Таких

рабочих называли отходниками (людьми, занимавшимися отхожим промыслом). Они уезжали весной, а возвращались осенью к покрову (1 октября старого стиля). В отдельные годы таких рабочих из Буя и уезда «откочевывало» до 10—12 тысяч.

Своя промышленность в городе была еще очень слабо развита. Имелись мелкие заводы: винокуренный, кирпичный, салотопенный и свечной. На каждом из них работало по 3—5 человек. Пробовали организовать спичечное производство, но неудачно: спички получались очень низкого качества.

Немалая часть жителей Буя занималась сельским хозяйством, главным образом огородничеством и молочным животноводством.

Развитие промышленности и рост города начинаются в связи со строительством железной дороги Вологда — Вятка. Направление ее первоначально намечалось такое: Вологда — Солигалич — Чухлома — Кологрив — Котельнич — Вятка. Затем был предложен второй вариант трассы: Вологда — Буй — Галич — Котельнич — Вятка, т. е. несколько южнее. Между земскими и городскими управами,

иначе говоря между дворянством и купечеством этих районов, завязалась борьба. Судьбу спора решил упоминавшийся выше крупный помещик Сипягин, егермейстер царского двора, который был заинтересован в поставках своего леса на строительство дороги. Трассу утвердили во втором варианте, через Буй.

Строительство началось в 1903 году. Сюда прибыли большие партии тамбовских землекопов, казанских татар и даже ачинских ссыльных поселенцев. Полотно начали строить зимой.

Строительные рабочие жили в землянках. Низкая оплата труда, 10—12-часовой рабочий день, плохое питание — вот как-вы были условия жизни рабочих того времени.

А техническая вооруженность на строительстве железной дороги: топоры и лопатки для забивки свай, тачки, железные лопаты и ломы, кирки и рабочие руки. Железнодорожный мост через реку Кострому с миллионом заклепок был построен сормовскими рабочими вручную, даже пробивка дыр в железных деталях производилась ручным способом.

Одновременно со строительством дороги строились жилые и служебные дома

для будущих рабочих и служащих. Для строительства их возле Буя вырубили широкую просеку в густом лесу, параллельно станционным путям (ныне улица X годовщины Октября). На просеке поставили 21 жилой дом и два дома для отдыха паровозных и кондукторских бригад.

1 октября 1904 года на берегу реки Костромы, за нынешним промкомбинатом, была выстроена первая в Буе ремесленная школа. Она подготовляла слесарей, кузнецов и столяров, в основном для железной дороги.

1 октября 1905 года состоялось официальное открытие паровозного депо Буй, причем в механических мастерских церковнослужители организовали нечто вроде религиозного уголка: были поставлены иконы, постоянно горела лампада, висела железная кружка для пожертвований. Этот уголок обслуживался специальным человеком, в обязанности которого входило не только поддержание порядка у икон, но и, надо полагать, наблюдение за отношением рабочих к этому «уголку» — то был год первой русской революции.

24 ноября 1906 года по железной дороге Вологда — Вятка официально откры-

лось движение поездов. Этот участок дороги был присоединен к Московско-Ярославско-Архангельской железной дороге, управление которой находилось в Москве.

Техническое оснащение тогдашнего железнодорожного транспорта было очень слабым: маломощные паровозы серий «Ов», «Од», которых в шутку называли «овечками» и «одрами», имели скорость до 25 километров в час и могли вести поезда в составе 25—30 двухосных вагонов малой грузоподъемности. На большинстве таких вагонов стояла надпись-трафаретка: «40 человек, 8 лошадей». Это означало, что в вагоны можно было поместить или 40 человек, или 8 лошадей.

До 1909 года станция Буй не имела телефонной связи с линией. Работали только на телеграфных аппаратах Морзе. На поездах применялись ручные тормоза. Семафоры были ручного действия с керосиновым освещением. Действовал примитивнейший вид сигнализации—«сигнальная веревка». Она протягивалась по крюкам вагонов от тормоза главного кондуктора до будки машиниста, где привязывалась к ручке паровозного свистка. В случае необходимости, главный кондуктор с тормоза дергал за веревку,

паровоз начинал свистеть, и машинист останавливал поезд.

В 1916 году была построена и сдана в эксплуатацию железная дорога от города Буя до города Данилова. Станция Буй стала железнодорожным узлом трех направлений: на восток, на запад и на север. К этому времени на железнодорожном транспорте уже имелась жезловая система с телефонной связью. Она улучшила безопасность движения поездов. Теперь у дежурных по станции появилась возможность говорить друг с другом по телефону, быстрее решать вопросы движения поездов.

Постройка железной дороги способствовала развитию промышленности. При железнодорожной станции были построены технические мастерские. Для удовлетворения нужд строительства в пиломатериалах стали создавать лесопильные заводы. В 1903 году землевладелец Сипягин построил первый лесозавод близ Буя. Несколько позднее был построен лесопильный завод в самом городе. В 1914 году тот же Сипягин начал строительство еще одного крупного лесопильного завода в Бую, но до конца строительства не довел. Позже, в 1918 году на базе этой за-

стройки финские эмигранты построили лесозавод «Салама», впоследствии переименованный в завод «Возрождение».

В статистическом обзоре Костромского научного общества за 1911 год упоминается еще о двух лесозаводах — Колыбаевском и Потанинском, на которых было 115 рабочих, а стоимость годовой продукции их превышала 178 тысяч рублей. Перед началом первой мировой войны в Плещеевской лесной даче солигаличский лесопромышленник Сотников построил еще один завод.

Кроме лесопильных заводов, имелись заводы по выпуску хвойного экстракта, принадлежавшие помещикам Перелешину и Жадовскому. На урочище Полдневка был построен лесохимический завод по выработке древесного спирта и уксусной эссенции.

Население Буя стало увеличиваться: в 1910 году в городе насчитывалось уже около 3 тысяч жителей. Большинство из них работало на железной дороге и в промышленных предприятиях.

Одновременно с началом работы железной дороги Вологда — Вятка началось проникновение иностранного капитала в город Буй.



В 1905—1906 годах за Вологодским железнодорожным переездом, в небольшом сосновом лесу был установлен огромный металлический бак для керосина, на котором стояла большая надпись: «Бр. Нобель». Он принадлежал известной иностранной нефтяной фирме, владельцам концессионных промыслов в Баку. Керосин доставлялся по рекам Волге и Костроме в больших железных баржах-танкерах мощными буксирами. От левого берега реки Костромы до бака были проложены металлические трубы, по которым керосин из барж перекачивался в бак насосами буксира.

Несколько позднее в центре Буя появилась большая вывеска, на которой бронзовыми буквами стояло: «K° Зингер» — это было представительство известной немецко-американской фирмы швейных машин.

В 1910—1911 годах, на левом берегу реки Костромы, в двух километрах ниже железнодорожного моста, был построен лесопильный завод, на главных воротах которого висела вывеска: «Бр. Беденсон» (возможно, тоже иностранцы). Этот завод имел железнодорожную ветку до станционных путей. Перед войной

1914 1917 годов, работая на полную мощность, с большим запасом готовой продукции, он сгорел до тла.

Пожары в то время возникали часто и наносили большой ущерб городу. В том же 1914 году в жаркий июньский день в Буге возник страшный пожар. Он начался в чайной торговца Королева, стоявшей на берегу реки Вёксы (против нынешнего маслосырозавода). Был очень сильный ветер, огонь с чайной быстро перебросился на другие постройки, охватил большие деревянные торговые ряды, перекинулся через площадь. Горящие головни ветром перекидывало на большие расстояния. Пожарная команда с машинами-качалками и бочками была бессильна что-либо сделать. Этот пожар принес огромные разрушения и материальные потери. Выгорели целые кварталы. Почти полгорода было разрушено.

\* \* \*

Сельское хозяйство Буйского уезда в начале XX столетия характеризовалось следующими данными.

Площадь уезда была 3428 квадратных километров, плотность населения — 35 че-

ловек на один квадратный километр. Половину земельной площади (около 172 тысяч гектаров) составляли сельскохозяйственные угодья, из которых около 80 тысяч гектаров было под пашней и усадебными землями, 79,5 тысячи гектаров — под сенокосом и выгонами.

По своим экономическим условиям уезд был неоднороден.

В южной части — в волостях Коровинской, Молвитинской, Головинской (территория которых ныне входит в Сусанинский район), а также на северо-востоке большая часть населения занималась отходничеством (например, молвитинские шапочники). В центральных волостях в занятиях жителей преобладало земледелие с трехпольным севооборотом.

В «Материалах Костромского губернского земства по оценке земель», изданных в 1908 году в городе Костроме, с большой полнотой обрисована структура земельного пользования в Буйском уезде за период 1905—1908 годов.

15200 крестьянских хозяйств владели 117 тысячами гектаров надельной земли; из них: пашни и усадебной земли — 49,6 тысячи гектаров, лугов и выгонов — 34,3 тысячи, леса — 20 тысяч гектаров. В

среднем на одно хозяйство падало 10 гектаров. И это в то время, когда всем 172 хозяйствам помещиков, имевшимся в уезде, принадлежало 51,8 тысячи гектаров лучшей земли, в среднем по 310 гектаров на хозяйство!

Малоземелье вынуждало крестьян покупать у дворян землю и платить за нее втридорога: 4100 крестьянских хозяйств имели 82 тысячи гектаров купчей земли.

Купцам и промышленникам принадлежало 30 тысяч гектаров. Один только купец Свешников имел 9 тысяч гектаров!

Земель казенных и учрежденных было 15 тысяч, церковных и монастырских — 4 тысячи гектаров.

Столыпинские законы — Указ от 9 ноября 1906 года и постановление от 14 июня 1910 года — были направлены на разрушение крестьянской общины в интересах кулацкой и зажиточной части деревни, в которой правительство искало себе опору<sup>1</sup>. Насаждались хутора и отруба. Все это ускоряло классовое расслоение в деревне.

---

<sup>1</sup> Большая Советская Энциклопедия, т. 50, стр. 194.

В Буйском уезде это резко обозначилось к 1916 году. Увеличилось количество бедняцких хозяйств и часть их (1100 хозяйств) пролетаризировалась, 3,1 процента хозяйств не имели посева, около одной пятой части хозяйств имели посев меньше одной десятины, процент безлошадных достигал 28,6; каждое девятое хозяйство не имело коров<sup>1</sup>.

Обездоленная и пролетаризированная беднота потянулась в города на поиски заработка. Выдача паспортов с каждым годом увеличивалась. В 1910 году их было выдано 16 тысяч. Это на 3,5 тысячи больше, чем в 1900 году<sup>2</sup>.

Росла и богатела зажиточная часть деревни. Седьмая часть хозяйств засеивала более 4 гектаров на одно хозяйство, 5 процентов хозяйств имели 3 и более коровы<sup>3</sup>.

Из среды кулаков вырастали новые помещики. Крестьянин Ликургской волости Г. Г. Бровкин совместно с С. А. Сизовым

---

<sup>1</sup> Сборник экономического состояния Буйского уезда. Отчет о деятельности за 1925 год, стр. 8.

<sup>2</sup> Экономический сборник Костромского научного общества по изучению края. Вып. XII, 1919 г., стр. 8.

<sup>3</sup> Сборник экономического состояния Буйского уезда за 1925 год, стр. 8.

приобрел помещичьи усадьбы Куницыно и Надеждино площадью 1,5 тысячи гектаров<sup>1</sup>. Крестьянин деревни Телешево Воскресенской волости Г. С. Румянцев в 1911 году купил усадьбу Барыково, при которой было более двухсот десятин земли.

Типичным примером того, как применялся столыпинский закон в интересах кулачества, является выделение отрубных участков в деревне Татарское, той же волости. Зажиточные крестьяне К. П. Иванов и И. Ф. Смирнов путем разных махинаций скупили у бедняков, бросивших свои хозяйства и уходивших на заработки, за бесценок много земли. В 1910 году они обратились к властям уезда с просьбой выделить им из общинной земли участки, которые объединили бы все скупленные ими земли. Несмотря на протесты односельчан, победу одержали кулаки, которые завладели половиной всех пахотных земель в деревне, а второй половиной «чересполосно» пользовались оставшиеся десять хозяйств<sup>2</sup>.

---

<sup>1</sup> Справочная книга по Костромской губернии за 1914 год, стр 120.

<sup>2</sup> Дело о выселении кулачества при Буйском райисполкоме.

О культурных учреждениях города Буй в начале XX века можно сказать очень немного. Для простых горожан в так называемом «Манеже» изредка проводились громкие чтения, сопровождавшиеся «туманными картинками» (через проекционный фонарь). Для «знати» же города имелось помещение с паркетными полами, называвшееся «Дворянским собранием». Была одна библиотека, но тоже не для всех.

Правда, несколько увеличилось число школ, были открыты реальное училище и женская прогимназия.

О том, насколько неразвито было в городе Буйе и Буйском уезде образование, говорят следующие данные, опубликованные в губернской справочной книге 1911 года. В Буйе в 1900—1905 годах было 5 школ и училищ, на каждое учебное заведение приходилось в среднем по 410 жителей. В уезде (без города) на каждую школу приходилось по 1469 жителей!

Небогат был Буй в эти годы и учреждениями здравоохранения. Даже в 1913—1917 годах в городе была лишь одна больница на 54 койки и в уезде одна больница на 10 коек.



Начало XX века в жизни Буя ознаменовалось появлением революционного движения, зарождением революционной организации. Это было связано с первой русской революцией, волны которой докатились и до буйского захолустья.

В 1905 году в паровозном депо возникла группа членов Российской социал-демократической рабочей партии в количестве 7 человек. Это была большевистская организация, стоявшая на страже интересов рабочего класса. В скором времени она завоевала симпатии рабочих. Группа распространяла в городе революционную литературу и листовки, написанные от руки, выступала против произвола администрации, добивалась повышения заработной платы рабочих.

Благодаря широкой и смелой работе этой организации росло классовое политическое сознание рабочих и беднейшей части другого населения.

Группой руководил столяр Буйского депо Иринарх Яковлевич Гединский. Он родился в 1876 году в городе Вологде, где потом принимал участие в революционной борьбе рабочих железнодорожного узла.

В январе 1909 года Гединского арестовали, а 14 апреля сослали под гласный надзор полиции в Пермскую губернию, как организатора буйской социал-демократической группы. В ноябре 1917 года Гединский возвращается в Буй и принимает участие в организации Советской власти в городе и уезде, избирается первым председателем исполнительного комитета Совета рабочих и солдатских депутатов. Во время гражданской войны И. Я. Гединский вместе с другими большевиками был в рядах Красной Армии, участвовал в борьбе против Колчака. Умер он в Ленинграде, во время блокады в период Великой Отечественной войны.

Буйская группа большевиков поддерживала связь с Костромским Советом рабочих депутатов. Она входила в Костромской окружной комитет РСДРП, а также имела связь и с Вологодской социал-демократической организацией.

В 1905 году рабочие депо станции Буй не раз выступали с демонстрациями, проводили нелегальные собрания и с революционными песнями направлялись от станции в город.

Революционное движение распространялось и по уезду. В Контеевской, Ли-

кургской и других волостях были организованы политические кружки. В Ликургской волости революционную работу вел член РСДРП учитель Н. И. Любимов. В корреспонденции, помещенной в газете «Костромской листок» в конце декабря 1905 года, был опубликован «приговор» крестьян Ликургской волости, принятый явно под влиянием этого большевика. В «приговоре», обсужденном на деревенских, сельских и волостных сходах, изложены пожелания крестьян для передачи их в Государственную думу. Они носят ярко революционный характер: выборность начальства, передача земли в собственность народа, введение бесплатного обучения в учебных заведениях, разрешение бесплатной и свободной охоты, рыбной ловли и т. д. Приговор подписали 1018 человек—почти все взрослые крестьяне волости... Он имел немалый политический резонанс в те дни<sup>1</sup>.

После издания царского манифеста 17 октября 1905 года в Буге начал работать легальный политический клуб «Знание—

---

<sup>1</sup> Революционное движение в 1905—1907 гг. в Костромской губернии. Сборник документов. Кострома, 1955, стр. 183.

сила» (ныне дом № 7 по улице Коммунистов). В нем проводились чтения революционной литературы, собрания. Клуб все время находился под надзором полиции.

За городом, в лесу, устраивались маевки, собирались средства на большевистские газеты.

О распространении нелегальной литературы в Буйском уезде старожил села Контеево Василий Иванович Суслов рассказывал следующее.

В селе Контеево организовалась группа революционеров, в которую входили студенты, отчисленные и выселенные из Ярославского лицея, а также некоторые местные учительницы. Эта группа поручила ему, В. И. Суслову, зимней ночью выехать на лошади в Буй и заехать там во двор земской управы, в которой работал агроном Вогау. Встретившись с Сусловым, Вогау дал ему два ящика литературы. Той же ночью Суслов доставил ее в Контеево, где она вскоре была распространена по крестьянским дворам. Об этом стало известно волостной полиции. Начались обыски, допросы, в том числе и у В. И. Суслова, которого несколько раз вызывали в волостное правление. Но

прямых улик не было, и он был освобожден, однако взят под надзор полиции.

Нелегальная литература в Буй доставлялась также из города Костромы на пароходах.

Большим событием революционного характера для Буя того времени явились похороны студента Московского университета Бориса Сергеевича Кустова, убитого в Москве на Пресне во время декабрьского вооруженного восстания в 1905 году. При помощи родственников тело Кустова было доставлено в Буй, где жил и работал его отец, инспектор школ и училищ города и уезда. Похороны Кустова состоялись на бывшем Покровском кладбище. За гробом шла масса народа всех возрастов. Кладбище было оцеплено пешей и конной полицией.

На могиле Б. С. Кустова с яркой революционной речью выступил уездный врач А. С. Фесенко, а ученики ремесленной школы под руководством директора Н. Г. Генделя исполнили революционный похоронный марш «Вы жертвою пали в борьбе роковой»...

На другой день после похорон все руководство ремесленной школы подверглось допросам в полицейском управле-

нии Полиция обязала руководителей школы посещать все церковные богослужения. Врач А. С. Фесенко позднее был выслан из Буя, как «неблагонадежный».

На могиле Б. С. Кустова был установлен гранитный памятник с надписью бронзовыми буквами: «Студент Московского университета Борис Сергеевич Кустов, убит в Москве, на Пресне, в декабре 1905 года»<sup>1</sup>.

В конце 1906 года телеграфисты станции Буй и их ученики подали коллективную жалобу на грубость и издевательства старшего телеграфиста И. Ф. Иванова. Как и можно было предполагать, жалоба попала в жандармерию.

Через 8—10 дней после ее подачи начался допрос жалобщиков жандармским ротмистром, а затем последовал перевод из Буя двух лучших телеграфистов Н. Волкова и И. Закатова на глухие станции участка Вологда—Петербург. Иванов же стал еще злее.

---

<sup>1</sup> Этот памятник стоял на могиле до 1955 года, но во время ликвидации церкви куда-то исчез. Фотография памятника хранится в Буйском музее.

...Реакция, свирепствовавшая в стране после революции, нашла свое отражение и в Бую. По улицам города в вечернее и ночное время разъезжали конные наряды полиции и нагайками разгоняли гулявшую молодежь и других людей, особенно если они ходили группами. Так было почти вплоть до февральской революции.

---



---

## ОКТАБРЬ В БУЕ

Во время первой мировой империалистической войны материальное положение рабочих и крестьян Буйского уезда, как и всей страны, резко ухудшилось. Угрожал голод. В народе усиливалось недовольство царизмом и войной. Поэтому как только в Буй пришла весть о свержении самодержавия, главарь местной царской власти уездный исправник Енютин сбежал из города, а защитники монархического режима — стражники, урядники, полицейские, городовые — куда-то спрятались.

Но в силу политической неопытности и неорганизованности рабочих власть оказалась в руках буржуазно-помещичьих учреждений — городской думы и уездной земской управы, а также в руках назна-

ченного временным правительством уездного комиссара, председателя земства помещика Перелешина. Для укрепления и консолидации своих сил против возможных выступлений рабочих и крестьян буржуазия при участии меньшевиков и эсеров организовала «комитет общественной безопасности» во главе с купцом Ореховым.

Большевиков во время февральской буржуазно-демократической революции в Буге было всего лишь 5 человек; число их стало расти позднее, когда летом 1917 года большевистская группа пополнилась несколькими более опытными революционерами, приехавшими из Петрограда и других мест.

Оформившаяся городская партийная организация усилила борьбу за идейно-политическое единство рабочих и крестьян, за завоевание большинства их на свою сторону. В созданном по ее инициативе общественном клубе большевики проводили дискуссии с кадетами, эсерами, меньшевиками по вопросам о мире, о земле, о 8-часовом рабочем дне и другим. На первом уездном съезде городских и сельских депутатов в августе месяце большевики потребовали отчета земской управы

о ее работе. Это требование поддержали рядовые депутаты, и съезд принял его. Но председатель Перелешин отказался отчитаться и покинул зал заседания. Тогда были приняты и другие предложения большевиков — о проведении ревизии управы, о конфискации помещичьих и церковных земель.

После съезда борьба разгорелась. Пользуясь тем, что в исполкоме, избранном на съезде, большинство мест оказалось в руках меньшевиков и эсеров, комитет общественной безопасности не утвердил решения съезда о проведении ревизии управы и конфискации земли помещиков.

Но несмотря ни на что: ни на угрозу буржуазных элементов, ни даже избиение революционно настроенных рабочих, — количество сторонников большевистской организации увеличивалось и она обрела рабочий активом.

Усилили борьбу и крестьяне, так как февральская революция не дала им землю помещиков. «Нет больше царя — не должно быть и помещиков», — говорили они и на часто проводившихся волостных собраниях неизменно принимали решения о конфискации помещичьих земель. Предложения эсеров — подождать с землей до

Учредительного собрания — возмутили крестьян. Очень бурно прошло уездное крестьянское собрание, на котором буржуазным деятелям не удалось уговорить представителей деревень не брать у помещиков землю, и крестьяне самочинно стали захватывать ее.

Собрание крестьян Воскресенской волости 24 июня выбрало земскую комиссию, которая при участии самого населения забрала помещичьи покосы и распределила их между деревнями, а от господ потребовала не оказывать сопротивления. Этому примеру последовали земельные комиссии ряда других волостей.

Политический подъем среди крестьян был необыкновенный. Впервые они косили траву на барских лугах не для бар, а для себя.

Правда, им не дали в то время воспользоваться заготовленным сеном. От министра земледелия Чернова пришла грозная телеграмма, запрещающая самочинный захват земли помещиков, угрожавшая тюрьмой земельным комиссиям, допустившим конфискацию барских земельных угодий. Сено крестьяне перевезли с лугов к своим дворам уже после установления Советской власти в стране.

Обострявшаяся классовая борьба говорила о том, что и Буйский уезд вместе со всей страной идет к новой, социалистической революции.

В октябре 1917 года под руководством Коммунистической партии, во главе с В. И. Лениным, была совершена Великая социалистическая революция. II Всероссийский съезд Советов рабочих и солдатских депутатов принял первые декреты Советской власти — декреты о мире и о земле. Съезд избрал ВЦИК и образовал рабоче-крестьянское правительство — Совет Народных Комиссаров. Вслед за Петроградом Советская власть победила в Москве, а вскоре и по всей территории страны.

Установление Советской власти в городе Буге и Буйском уезде проходило под руководством партии большевиков, проводившей политическую и организационную работу среди рабочих и крестьян.

Н. И. Налетов, член КПСС с 1910 года, персональный пенсионер, работавший тогда в Буге, в книге «Октябрь в Костроме» указывает, что в партийной организации Буга к концу ноября 1917 года было около 100 человек.

Свержение Временного правительства

и взятие власти Советами в Петрограде было встречено в Буйе горячим сочувствием рабочих и трудящихся крестьян, но городская дума отказалась принять Советскую власть.

Буйские большевики еще не располагали достаточными силами и оружием для немедленного и полного захвата власти. Вместе с тем было совершенно ясно значение Буя, как важного железнодорожного узла, контролирующего путь из Сибири и с Урала в Петроград и Москву.

И вот 6 ноября большевистская организация постановила направить в Петроград лично к В. И. Ленину одного из своих активистов — Н. И. Налетова — за военным подкреплением или, в крайнем случае, за оружием.

Подробное описание поездки Налетова и изложение его беседы с Ильичем опубликовано в сборнике «Октябрь в Костроме» (Кострома, 1957). Приведем лишь некоторые факты, показывающие, как широко и всесторонне оценивал Ленин обстановку тех дней, полностью учитывал политико-стратегическое значение и такого, казалось бы, малоизвестного пункта, как некий захолустный городок Буй.

Прежде всего Налетова поразила быстрота, с какою он был принят великим вождем революции. Уже это свидетельствовало об оценке его миссии.

Владимир Ильич подробно расспросил буйского делегата об обстановке в Буге, о соотношении сил, численности парторганизации, количестве рабочих и, в первую очередь, порекомендовал взять основной упор на пропагандистско-агитационную работу среди солдат местного гарнизона, что уже само по себе должно было дать в руки парторганизации значительное количество оружия.

Уверенность в непобедимости пролетарского дела пропитывала каждое слово вождя, и, уезжая из Петрограда, посланец буйских большевиков увозил с собой, кроме предоставленной ему Лениным боевой литературы, четкий организационный план ближайших действий.

Безошибочность ленинских указаний проявилась незамедлительно. Как только буйские большевики развернули агитацию среди солдат, небольшой гарнизон целиком встал на сторону революции. Организация направила агитаторов и в деревню, где они распространили привезенную Налетовым литературу.



7 декабря большевики организовали митинг в городском манеже для обсуждения вопроса о власти, но митинг сорвали эсеры и меньшевики. Тогда революционный актив собрался в клубе «Знание — сила» и там принял решение установить в Буге Советскую власть и организовать отряды Красной гвардии. На собрании актива был избран военно-революционный комитет и Совет народных комиссаров, а также принято решение организовать Красную гвардию и наметить план практических действий. Бугский Совет народных комиссаров создавался по образцу Всероссийского Совета Народных Комиссаров. Он просуществовал непродолжительное время и был заменен уездным Советом рабочих, солдатских и крестьянских депутатов.

8 декабря 1917 года в Буге произошло окончательное провозглашение Советской власти. В этот день в 9 часов утра организованная большевиками колонна демонстрантов, состоявшая из рабочих и солдат местного гарнизона, многие из которых имели оружие, прошла по улицам, неся красное знамя и распевая революционные песни. Остановив колонну перед зданием, где сидели правители, члены

ревкома вошли в него и объявили, что народ берет власть в свои руки, а сами заняли места в предназначенных им отделах.

Свергнутые «правители» — городская дума и уездная земская управа образовали стачечный комитет, который организовал саботаж: не явились на работу служащие почты, земства, аптеки, школ, но после соответствующего разъяснения, сделанного большевиками, они возобновили работу.

Об установлении Советской власти Буйский военно-революционный комитет телеграфно сообщил в Петроград, Москву, Кострому, Галич, а к населению города обратился с воззванием, которое было опубликовано в газете.

В состав военно-революционного комитета входили: большевики И. Я. Гединский, Н. С. Шубин, П. Н. Свистулев, Н. И. Налетов, левый эсер С. И. Егоров и ряд других.

Был организован военный отряд, которым руководил большевик Г. В. Неронский. Возникла Чрезвычайная Комиссия по борьбе с контрреволюцией и саботажем, которую возглавлял моряк К. Дубов.

Главарей контрреволюции, распространявших антисоветское воззвание, ревком арестовал, а городскую думу, которая приняла постановление об освобождении арестованных, 4 января распустил. Был арестован один из главарей правых эсеров Сизов, написавший обращение к крестьянам, призывавшее их собраться 8 января на уездный крестьянский съезд, предназначенный эсерами для свержения Советской власти.

Молодая власть сразу же столкнулась с огромными экономическими трудностями. В ее распоряжении не было ни копейки денег, а служащие требовали выплаты жалования, в противном случае угрожали забастовкой. В продаже почти не было продовольствия и промтоваров.

Чтобы найти выход из этого тяжелого положения, ревком реквизировал 24 вагона продуктов питания и мануфактуры, принадлежавших купцам, и открыл государственную торговлю ими.

После предварительной работы представителей ревкома в волостях 1 февраля 1918 года был созван первый уездный съезд Советов рабочих, крестьянских и солдатских депутатов. Съезд избрал уездный Совет. 15 февраля этого же года в

Буде вышел первый номер газеты «Советские известия». Редактором «Известий» был большевик из деревни Окулово Буйского уезда Н. С. Мухин.

Так буйские рабочие во главе с большевистским ревкомом начинали осуществлять свою власть.

...Среди членов военно-революционного комитета особенно выделялся Николай Сергеевич Шубин. Он был пламенным оратором и пользовался большим авторитетом среди буйских рабочих и крестьян.

Н. С. Шубин родился в Воскресенской волости Буйского уезда в 1888 году. В 1906 году он окончил 2-классную школу и восемь лет работал слесарем на разных заводах и фабриках Москвы и Московской области.

В 1912 году он вступил в члены РСДРП(б), в 1913 году входил в число членов Московского комитета РСДРП(б), но вскоре, как председатель стачечного комитета, был арестован и выслан на родину. С 1914 по 1917 год служил в армии рядовым.

В 1917 году Шубин состоял членом исполкома Петроградского Совета рабочих и солдатских депутатов. В ноябре он получил от Совета направление в Буй с пол-

номочиями на установление власти Советов.

С 1918 года Шубин — член Костромского губернского исполкома и член ВЦИК V, VI, VII, VIII, IX созывов. С 1919 по 1921 год он работал комиссаром Высшей артиллерийской школы в Москве, был членом Моссовета и вел партийную работу в Хамовническом районе.

Умер Н. С. Шубин в Москве в марте 1934 года.

Большая роль в установлении и укреплении Советской власти в городе Буйе принадлежала также Павлу Николаевичу Свистулеву, который был здесь первым организатором частей Красной Армии.

П. Н. Свистулев родился в Буйе в семье рабочего-маляра. В 1906 году окончил Буйское городское 4-классное училище и вскоре поступил учеником телеграфиста на железнодорожный телеграф. Затем перешел работать в паровозное депо Буй.

16-ти лет за участие в революционной борьбе Свистулев был арестован и освобожден под залог, внесенный родителями. Затем подвергся аресту вторично.

В 1917 году он входил в состав военно-революционного комитета Балтийского

флота, где находился на военной службе.

В ноябре 1917 года Свистулев из Кронштадта приехал в Буй и принимал активное участие в установлении здесь Советской власти.

На одном из фронтов гражданской войны П. Н. Свистулев работал комиссаром 282-го стрелкового полка. 20 февраля 1920 года он погиб смертью храбрых на Южном фронте. Его именем названа одна из улиц города Буя.

...Первые годы Советской власти в городе и уезде проходили в ожесточенной борьбе с врагами, которые пытались организовать мятежи, саботаж и т. п. Достаточно сказать, что в 1918 и 1919 годах Буй несколько раз объявлялся на военном, осадном и чрезвычайном положении, во время которых хождение и езда по городу в вечернее и ночное время разрешались только по специальным пропускам, выдававшимся проверенным и надежным людям.

В 1918—1919 годах вооруженные отряды Красной гвардии из Буя неоднократно направлялись на подавление контрреволюционных восстаний и мятежей в разные места: в город Солигалич, в котором белогвардейские элементы организовали

восстание против Советской власти; в село Шушкодом, где крупный купец и лесопромышленник Шугаев поднял кулацкий мятеж. Отряды буйских красногвардейцев участвовали также в подавлении кулацких и белогвардейских выступлений в городах Ярославле, Варнавине, Ветлуге, в селе Урень и других местах.

В боях за Советскую власть в Ярославле погиб смертью храбрых беспартийный буювлянин Яков Иванович Хазов, который похоронен в Бую на площади Революции.

\* \* \*

Установив власть Советов в городе и уезде, буйские рабочие по примеру рабочих крупных промышленных центров страны спешили закрепить завоевания Октября и создать необходимые экономические предпосылки для строительства социализма. Уже в первой половине 1918 года они приступили к национализации промышленных предприятий, находившихся в Бую и его окрестностях.

В апреле 1918 года исполком Буйского уездного Совета вынес следующее постановление:

«Буйский исполнительный комитет, рассмотрев дело химического завода и приняв во внимание, что управление химического завода акционерного общества Виленского товарищества фактически никаких средств на существование завода не дает, между тем были попытки посредством заводского комитета нужные машинные части для завода увезти, постановил: химический завод с живым и мертвым инвентарем объявить национальной собственностью Российской Социалистической Федеративной Советской Республики. Всем служащим завода вменяется в обязанность оставаться на своих местах. Заводскому комитету строго следить за народным достоянием под страхом ответственности перед революционным трибуналом.

Настоящее постановление доводится до сведения Высшего совета народного хозяйства согласно предписания, причем исполнительный комитет присовокупляет, что национализация завода проведена 20 апреля с. г.»<sup>1</sup>.

---

<sup>1</sup> Рабочий контроль и национализация промышленности в Костромской губернии, сб. документов, стр. 38, Костромское книжное издательство, 1960.



После опубликования декрета Совета Народных Комиссаров (Всероссийского, не Буйского) от 28 июня 1918 года о национализации промышленности в стране буйские рабочие в июле этого же года осуществили национализацию трех лесопильных заводов, владельцы которых бросили их, забрав с собою документы бухгалтерского учета. Это были: Талицкий завод торгового дома Геллер и К<sup>о</sup>, Колыбаевский завод Н. А. Иванова, Потанинский завод торгового дома Левант и Шур<sup>1</sup>.

В ноябре 1919 года были национализированы 3 экстрактовых завода на реке Тебзе.

На предприятиях рабочие устанавливали новые порядки.

В первые же годы Советской власти появились ростки социализма и в деревнях Буйского уезда. Здесь передовые сельскохозяйственные рабочие (батраки) и крестьяне-бедняки после конфискации земли помещиков приступили к созданию коллективных хозяйств.

---

<sup>1</sup> Рабочий контроль и национализация промышленности в Костромской губернии, сб. документов, стр. 203. Костромское книжное издательство, 1960.

Первые колхозы в уезде создавались на базе бывших помещичьих усадеб. Там имелись разработанная и удобренная пашня и покосы, сельскохозяйственный инвентарь и постройки, рабочий и продуктивный скот и жилплощадь.

В 1919 году в усадьбе бывшего буйского предводителя дворянства Глаголева бедняк из деревни Ванево Иван Егорович Малышев возглавил группу батраков и бедняков, организовал «Ивановскую коммуну». Сейчас это колхоз «Октябрьский луч» — один из наиболее экономически и организационно крепких колхозов района.

В этом же (1919) году исполком уездного совета предоставил в пользование финским эмигрантам хозяйство бывшего земского начальника Скалозубова (в четырех верстах от Буя). Финны организовали там сельскохозяйственную коммуну «Аура».

В обоих хозяйствах в 1920 году было всего населения 116 человек, из них трудоспособных — 71<sup>1</sup>.

К 1925 году возникли коллективы в

---

<sup>1</sup> Статистический справочник по Костромской губернии за 1921 год, стр. 30.

усадьбе бывшего земского начальника «Дмитриевском», в хозяйстве Железно-Боровского монастыря, в усадьбе «Афонино».

Эти колхозы еще не имели единой формы. В каждом из них были свои порядки. Основное, что было общим для всех, — это коллективный труд.

В 1925 году наиболее организованным считался колхоз в Романцевском сельсовете в усадьбе Сипягина. Он имел форму артели. Здесь сложилась правильная организация труда и крепкая трудовая дисциплина. В результате был достигнут урожай в два раза больше среднего по уезду: овса — 100, ячменя — 95, гороха — 80 и картофеля — 500 пудов с десятины<sup>1</sup>.

Однако широкого распространения коллективизация тогда не могла получить, так как она еще не была подготовлена.

---

<sup>1</sup> Административно-экономический обзор Буйского уезда за 1926 год, стр. 59

---

---

## ПО ПУТИ СОЦИАЛИЗМА

За годы Советской власти Буй резко изменил свое лицо. В эти годы наблюдался быстрый рост населения и значительное расширение территории города. В 1913 году в Буйе насчитывалось около 3 тысяч жителей, к 1926 году число их увеличилось до 10 тысяч, в 1939 году насчитывалось уже более 20 тысяч, а в 1960 году стало 28 тысяч. Таким образом, численность населения в городе в послеоктябрьский период увеличилась почти в десять раз.

Возникли десятки новых улиц в районе железнодорожного узла, за рекой Костромой и за рекой Вёксой.

Выросли крупные предприятия по обслуживанию железнодорожного транс-

порта, а также предприятия химической, лесопильной и местной промышленности. Ныне более одной трети населения города — промышленные рабочие.

Резко повысился уровень культуры. Во много раз увеличилось количество культурно-просветительных учреждений, школ, училищ и других учебных заведений, возник большой отряд технической интеллигенции, достигнута поголовная грамотность населения.

На железнодорожном транспорте произошла техническая реконструкция. Стали поступать мощные паровозы, способные водить тяжеловесные поезда на увеличенных скоростях, появились четырехосные вагоны большой грузоподъемности; введены автоматические тормоза и автоматическая сцепка вагонов, диспетчерская телефонная связь и диспетчерское руководство движением поездов на участках в 100 и более километров; появились такие виды связи, как линейно-путевая для работников службы пути, постанционная и другие, включая стрелочную маневровую.

В 1932 году участок Буй—Никола-Полома и позднее участок Буй—Данилов были оборудованы автоматической бло-

кировкой стрелок и сигналов, что дало возможность увеличить число поездов и безопасность их следования.

В 1940 году станция Буй была оборудована электрической централизацией стрелок и сигналов, при которой все стрелки при помощи электротока переводились с центрального поста, причем на перевод одной стрелки затрачивалось всего 2—3 секунды, обеспечивался контроль правильности перевода. Все входные и выходные сигналы открывались и закрывались с центрального поста. Вместо большого штата стрелочников введены должности чистильщиков стрелок. Сократилось время на производство маневровой работы. Выявились и другие преимущества электрической централизации.

Из года в год улучшалось путевое хозяйство; введена механизация путевых работ, измерительная техника и т. д.

В 1950 году сданы в эксплуатацию маневровая радиосвязь, радиосвязь списочков вагонов и парковая громкоговорящая связь. Были также введены: электросварка, газосварка, резка металла автогеном, подъемные краны и т. п.

В 1955—1957 годах участки Буй—Николо-Полома и Буй—Данилов были обо-

рудованы новейшей отечественной техникой: диспетчерской централизацией, автостопами и переездной сигнализацией нескольких типов.

Одновременно с ростом техники и механизации росли кадры рационализаторов и изобретателей во всех основных службах железнодорожного узла. Теперь они насчитываются сотнями.

Н. В. Булинин — мастер механического цеха, рационализацией и изобретательством начал заниматься в 1948 году, с тех пор он внес более пятидесяти предложений с экономическим эффектом до 65 тысяч рублей в год.

В. И. Шестаков — мастер подъемки, с 1951 года внес более двадцати предложений с экономическим эффектом до 50 тысяч рублей в год. Шестаков уделяет большое внимание росту других рационализаторов.

Звание лучшего из изобретателей и рационализаторов на Буйском железнодорожном узле заслужил старейший изобретатель Алексей Захарович Штарев, на счету которого 242 предложения, подавляющее большинство их внедрено в производство. Экономический эффект его предложений превысил 500 000 рублей.

В данное время Штарев не работает, находится на пенсии, но до сих пор оказывает помощь в улучшении производства. Выступая на конференции рационализаторов, он сказал: «Мне уже за 70 лет, отказали глаза, но по сей день я считаю себя рационализатором. Приду иногда в родное депо и в беседе с рационализаторами помогаю им добрым советом»<sup>1</sup>.

Одна только Буйская дистанция сигнализации и связи имеет в своем коллективе более 10 рационализаторов и изобретателей.

Характерной чертой рационализаторов является их скромность. Эти неутомимые труженики вносят новое в технику производства и своими усовершенствованиями способствуют техническому прогрессу транспорта.

За годы Советской власти в большом коллективе станции Буй выросли и продолжают расти сотни передовиков производства. Коллектив станционников дважды награждался Красным знаменем Министерства путей сообщения и неоднократно — Красным знаменем управления Северной железной дороги. Коллектив

---

<sup>1</sup> Газета «Буйская правда», 21 мая 1959 г.



паровозного депо также занимал первые места в социалистическом соревновании работников Северной железной дороги и награждался переходящим Красным знаменем ее управления.

\* \* \*

В первые годы Советской власти буйские железнодорожники много занимались общественной работой. Исключительно активно проходили партийные и профсоюзные собрания, диспуты, массовые субботники, хорошо работали клуб и библиотека железнодорожников. Работники узла организовали сельскохозяйственную артель «Пчела» и первое жилищно-строительное товарищество «Рабочее начало». Был открыт железнодорожный кинотеатр. В его помещении установили первую в Буге радиоприемную станцию и организовали добровольное общество «Друзей радио». Работал коллектив художественной самодеятельности «Синяя блуза», пользовавшийся большой популярностью. Хорошо работал женский ак-

тив, вникавший во все стороны жизни железнодорожников.

В 1923 году на станции Буй начали действовать участковый комитет профсоюза железнодорожников — учкпрофсоюз<sup>1</sup>, страховая касса и отдел охраны труда. Учкпрофсоюз руководил профсоюзной работой на линиях от станции Паприха (около Вологды) до станции Николо-Полома и от Буя до Данилова. Он имел инструкторов по комсомольской и пионерской работе. Понятно, что и первые комсомольцы на ст. Буй и в городе принадлежали к славной семье железнодорожников.

Первая комсомольская ячейка в Бую возникла в октябре 1918 года при ремесленной школе. Организовали ее большевики-преподаватели Павел Павлович Ушаков и Савелий Семенович Матвиенко. В ней состояли: А. Копылов, П. Чистяков, А. Серов и другие.

Секретарем ячейки был Александр Копылов, который в дальнейшем стал партийным работником. В период Великой Отечественной войны работал начальни-

---

<sup>1</sup> Вошедшее в быт сокращенное название.

ком политотдела одной из железных до  
рог. Умер в конце 40-х годов в Калуге.

В апреле 1919 года собрание делегатов  
от всех комсомольских ячеек избрало  
уездный комитет комсомола. Первым его  
секретарем был В. А. Телегин, сын ста-  
рого большевика Александра Васильеви-  
ча Телегина, работавшего столяром в  
Буйском паровозном депо.

Пионерская организация в городе воз-  
никла летом 1922 года. Она состояла из  
семи отрядов. Большую работу по созда-  
нию их проделали член бюро укома ком-  
сомола Алексей Милославский и комсо-  
молки, воспитанницы детского дома, Фаи-  
на Макова и Анна Бобкова. В настоящее  
время Милославский работает в г. Горь-  
ком, Макова — в Министерстве высшего  
образования, Бобкова — инженер-метал-  
лург в Харькове. Первые пионеры Полина  
Гусева, Валентина Макарова, Татьяна  
Балякина, Мария Зверева живут в Бую;  
все они, кроме пенсионерки Гусевой, ра-  
ботают врачами и педагогами.

В начале 1922 23 учебного года пионер-  
ская организация насчитывала около  
трехсот человек. 14 июня 1929 года со-  
стоялся 1-й уездный слет юных пионе-  
ров.

В 1929 году железнодорожники открыли новый клуб и больницу, построенные по решениям профсоюзных организаций.

Несколько позднее были построены железнодорожная столовая и школа. Одновременно началось жилищное строительство, а в 1940 году открылась школа фабрично-заводского обучения — ФЗО, ныне железнодорожное училище.

После Октябрьской социалистической революции с ликвидацией частной собственности на леса, воды и недра отпали условия, сдерживавшие развитие лесной промышленности.

В 1929 году в Буйском районе создается первая государственная лесозаготовительная организация — контора треста «Костромалес». В этом же году был организован Буйский леспромхоз. Лесозаготовительные предприятия тогда базировались на отсталой технике: двухручная пила да топор на заготовке древесины, а на вывозке — лошадь. Работа производилась только зимой.

В 30-х годах произошла организационная перестройка лесной промышленности: из конторы треста выделились лесозаводы и леспромхоз, а сплавные работы стали осуществляться Буйской сплавной кон-

торой. Однако техническая оснащенность их долго оставалась прежней. Лишь в 1939 году леспромхоз получил 8 газогенераторных автомашин.

В последние предвоенные годы леспромхоз давал хозяйству страны около 170 тысяч кубометров древесины в год. В годы войны выработка временно сократилась. Количество рабочих, автомашин и лошадей уменьшилось. Вместо опытных и крепких мужчин половину лесозаготовителей составляли женщины. Поэтому не удивительно, что годовая производительность снизилась до 65 кубометров.

В 1947 году на одном из крупных лесопунктов района — Романцевском—началось строительство узкоколейной железной дороги. В следующем году прибыли первый паровоз, пять автомашин, передвижная электростанция, 20 электропил и один автокран. Выработка древесины в этом году достигла 140 тысяч кубометров.

С каждым годом леспромхоз все больше оснащался техникой. В 1958 году в нем уже работало 6 паровозов, 50 автомашин, 45 трелевочных тракторов, 23 лебедки, 29 передвижных электростанций и много другой техники. К этому времени

годовая производственная программа достигла 400 тысяч кубометров древесины. Леспромхоз перешел на новую технологию производства. Валка деревьев ведется с помощью электропил и бензопил; вывозка хлыстов из лесосеки и погрузка их на сцепы платформ узкоколейной железной дороги производится дизельными тракторами. Состав комплексных бригад сократился до 7—9 человек.

Коллектив леспромхоза поставил перед собой задачу: добиться в 1960 году такой производительности труда, какая запланирована на 1965 год. Как она выполнялась? В первом квартале выработка на одного рабочего составила 128,9 кубометра вместо 96. Если в первом квартале 1959 года 1270 человек списочных рабочих заготовили 134,5 тысячи кубометров, то в 1960 году в первом квартале 920 человек свалили и вывезли 135,5 тысячи кубометров леса, то есть значительно меньшими силами древесины заготовлено больше!

Нельзя не отметить в Буйском районе ветерана лесной промышленности Василия Алексеевича Постникова, чей доблестный труд пользуется всеобщим уважением. Он прошел путь от лесоруба до

начальника крупного механизированного (Романцевского) лесопункта, награжден высшей правительственной наградой — орденом Ленина. Подобен этому трудовой путь и одного из лучших мастеров леса — А. И. Ремезова. Он награжден орденом Трудового Красного Знамени. Не менее славными трудовыми делами отличились мастера Н. В. Апушкин и А. Н. Соколов, начальник лесотранспортного депо Н. П. Соколов, начальник Васильевского лесопункта П. Н. Попов и многие другие.

До 1929 года сплав леса к железнодорожным станциям входил в круг деятельности лесозаготовительных организаций. В 1929 году организуется сплавной участок «Корёга». В 1932 году была проведена железнодорожная ветка от разъезда Корёга до лесобиржи на берегу реки Костромы.

Особенно большое развитие механизированный сплав леса получил в последнее десятилетие. В 1947 году был установлен транспортер для выгрузки дров и коротких сортиментов. Объем работы составил около 72 тысяч кубометров за сезон. В 1949 году установили бревнотаску, и объем работ увеличился до 120

тысяч кубометров. В 1960 году объем сплавных работ составил уже больше 650 тысяч кубометров древесины. Одной из причин этого явилось усиление механизации: есть тракторы, агрегатные лебедки, бульдозеры, автокраны, моторные катера и много другой техники.

Кроме сплава, участок занимается еще и переработкой части древесины: имеется шпалорезка, выпускающая 46 тысяч штук шпал в год, тарный цех с годовой производительностью до 3 тысяч кубометров тарной дощечки. В 1961 году объем заготовки тарной дощечки будет доведен до 30 тысяч кубометров.

Самым крупным лесоперерабатывающим предприятием Буйского района является лесопильный завод «Возрождение». В 1959 году коллектив завода справлял свое 40-летие. В первые годы своего существования завод был слабо механизирован: механическим способом лишь распиливали бревна, а все остальные работы производили вручную. Небогата была механизация даже еще в период Великой Отечественной войны.

Начиная с 1955 года, на заводе произошли замечательные изменения. Лес из реки вылавливается береговыми



транспортёрами и мощными лебедками. Годовой объём переработки сырья составляет 120 тысяч кубометров, тогда как в 1933 году завод переработал только 50 тысяч кубометров. Завод имеет свою электростанцию. Лесопильный цех оборудован мощными, новейшего образца пилорамами, околорамный и послерамный процессы также механизированы. Сырьё подается в цех бревнотаскателем. После распиловки доски транспортируются для дальнейшей обработки также механизированным способом. Погрузка в вагоны тоже механизирована. Построен цех переработки производственных отходов (горбыля) на тарную досочку.

К 1963 году предстоит провести дальнейшую реконструкцию завода. Это даст возможность достигнуть полной переработки отходов, вплоть до опилок, и позволит выпускать стандартные половые доски и паркет.

Руководство завода большое внимание уделяет жилищному строительству: за последние два года построено около 3 тысяч квадратных метров жилья.

Крупным механизированным предприятием стал в последние годы мебельный

комбинат. Если в 1945 году производство основывалось на ручном труде, то теперь все процессы изготовления мебели механизированы. В 1959 году промкомбинат произвел 3,6 тысячи штук платяных и около 3 тысяч книжных шкафов.

Кроме описанных выше предприятий, в Буйском районе имеются и другие производства: швейная и веревочная фабрики, сырозавод, пищекомбинат, химический завод, электростанция, два льнозавода и другие. Все они растут и развиваются.

\* \* \*

Большие перемены произошли в первые же годы Советской власти и в буйской деревне. Положение крестьян значительно улучшилось, так как они получили землю, покосы, значительную часть леса помещиков. Уже не стало безземельных и малоземельных хозяйств, прослойка бедняков резко уменьшилась, середняков стало много больше.

И тем не менее, несмотря на экономическую и организационную помощь государства, сельское хозяйство не поспевало за бегом времени, за растущими

продовольственными и сырьевыми потребностями городов и промышленности, так как оно было мелкотоварным, а поэтому полунатуральным, и опиралось на дедовскую технику и отсталые способы хозяйствования.

По переписи сельского хозяйства 1920 года в Буйском уезде на 15400 хозяйств было 9 тысяч сох, 7 тысяч косуль, около 2 тысяч одноконных плугов, меньше 500 железных борон. Уборочные машины применялись только в небольшой части кулацких хозяйств: в уезде насчитывалось 15 жнеек, 25 сенокосилок, 19 грабель и 27 молотилок<sup>1</sup>, работавших на конной тяге.

Буйская земля не баловала крестьян высокими урожаями. Трехпольная система хозяйства, примитивная обработка почвы, недостаточное удобрение ее — все это влекло за собой низкую урожайность полей. В 1924 году средние урожаи с одной десятины были: рожь — 39 пудов, овес — 46, ячмень — 23, пшеница — 16,

---

<sup>1</sup> Статистический справочник по Костромской губернии за 1921 год, стр. 30.

картофель — 452 и льносемя — 13 пудов<sup>1</sup>.

Оказавшись хозяевами земли и получая помощь советского государства, крестьяне стали проводить мероприятия, направленные на повышение плодородия почвы. Одним из них было землеустройство, которое началось с 1924 года. На этой работе было занято 15 землемеров. Они устранили разбросанность земельных владений деревень (вклинивания и вкрапливания) — наследие реформы 1861 года — и чересполосицу. К 1927 году землеустройство было осуществлено на площади 26 тысяч десятин.

Однако это еще не сулило беднякам и маломощным середнякам скорого подъема их единоличного хозяйства и избавления от кулацкой кабалы. Выход был один — его указал Владимир Ильич Ленин в своих бессмертных трудах — это коллективизация. По этому пути к лучшей жизни, к светлому будущему и пошло крестьянство, первоначально через простейшие кооперативные объединения.

---

<sup>1</sup> Сборник экономического состояния Буйского уезда за 1925 год, стр. 1.

В Буйском уезде большую роль сыграла молочная кооперация. Она объединила разрозненные единоличные хозяйства для совместной переработки и сбыта молочной продукции через маслосыродельные артели Сырсоюза.

В 1925 году членами Буйского Сырсоюза состояло около 10 тысяч крестьянских хозяйств, владевших 12 тысячами коров, и 5 контрольных товариществ (контрольные товарищества вели работу по улучшению продуктивного скота). В 1926 году Сырсоюзом было выработано 22 тысячи пудов сыра и 1500 пудов масла. Оборот союза составил 620 тысяч рублей<sup>1</sup>.

Молочная кооперация и контрольные товарищества провели среди крестьян большую работу через своих специалистов по улучшению породности крупного рогатого скота и повышению его продуктивности. Начался завоз в Буйский уезд молодняка высокомолочной ярославской породы. Кооперация снабжала своих членов также сильными кормами (концентратами и др.) для скота.

---

<sup>1</sup> Административно-экономический обзор Буйского уезда за 1926 год, стр. 51—49.

Вторым видом кооперирования была кредитная кооперация, объединявшая 4176 хозяйств. Она предоставляла своим членам, трудящимся крестьянам, кредиты на укрепление и развитие их хозяйств, помогала им коллективно покупать сельскохозяйственные машины, сбывать продукцию, снабжала их сельскохозяйственным инвентарем.

Немаловажную роль играли в Буйском уезде 25 мелиоративных товариществ, в которых состояло 638 крестьянских хозяйств. Товарищества провели большие работы по осушке заболоченных лугов по Шаче, Письме и другим рекам<sup>1</sup>.

Значительно окрепла к 1926 году и потребительская кооперация. Она имела 7700 членов и паевой капитал 14 700 рублей. Через свою торговую сеть (41 лавка) потребкооперация вела широкую торговлю в деревне, мало-помалу вытесняя частных торговцев. За 1925 год ее оборот составил 682 тысячи рублей<sup>2</sup>.

---

<sup>1</sup> Административно-экономический обзор Буйского уезда за 1926 год, стр. 52—49.

<sup>2</sup> Сборник экономического состояния Буйского уезда за 1925 год, стр. 51.

После XV съезда партии (1927 год), вынесшего решение о развертывании коллективизации сельского хозяйства и наступлении на кулачество, Буйская уездная партийная организация провела большую организационную и массово-политическую работу среди крестьян. Во многих волостях были укреплены партийные организации за счет передвижения части коммунистов из города.

Местность Черные Шушкодомской волости, в которой находилось шесть деревень и десяток хуторов, окруженная со всех сторон лесом, считалась глухоманью и медвежьим углом. И вот в этом медвежьем углу в 1927 году партийная ячейка, состоявшая из семи человек во главе с ее секретарем Павлом Александровичем Косаревым<sup>1</sup>, повела энергичную агитацию за объединение крестьян в колхозы. Хотя кулачество, возглавляемое

---

<sup>1</sup> П. А. Косарев в дальнейшем возглавлял партийную организацию Ижорского металлургического комбината, во время Великой Отечественной войны был комиссаром полка и погиб в бою под Ленинградом в 1941 году.

Г. Л. Смирновым из деревни Новоселки, и сопротивлялось, но настойчивость коммунистов победила: колхоз в составе 21 хозяйства был организован.

Одновременно со становлением колхоза росла и партийная ячейка: в ее ряды были приняты многие колхозники. Возникла и комсомольская ячейка, состоявшая из 17 человек.

Продвижение буйской деревни по пути к социализму сопровождалось яростным сопротивлением кулачества. Наиболее жесточайшая борьба была в Шумовском сельском совете. В мае 1931 года в деревне Натальино проводилось собрание по объединению крестьян в колхоз. Группа кулаков, вооруженных топорами и кольями, напала на собравшихся, разогнала их, многие были избиты...

Секретарь комсомольской организации и заместитель председателя Шарновского сельского совета Александр Маракасов был инициативным и энергичным вожакom молодежи, принимал активное участие в коллективизации, за что кулачество ненавидело его. В апреле 1932 года кулаки подстерегли Маракасова в лесу, когда он возвращался из города, и убили.

На хутор бывшего урядника Смирнова



был обманом завлечен коммунист, председатель сельпо Григорий Сильверстович Кудрявцев, активно проводивший коллективизацию, и убит там кулаком Кругловым.

Кулачество во многих сельских советах одновременно с террором вело агитацию за уничтожение скота, чтобы он не попал в колхозы.

Но врагам социализма не удалось повести трудящихся крестьян за собою. Парторганизация Воскресенской волости, состоявшая из 12 человек, провела большую разъяснительную работу среди крестьян и весной 1927 года организовала в деревне Пурково Креневского сельсовета товарищество по совместной обработке земли — «Октябрь», в которое вступили 12 крестьянских хозяйств. К 1929 году количество членов товарищества увеличилось в 4 раза. Впоследствии они приняли устав сельскохозяйственной артели.

В годы массовой коллективизации в эту артель объединились крестьяне 12 деревень. Колхоз «Октябрь» был самым крупным хозяйством в районе: он имел 4200 гектаров земли. В артели работало три водяных мельницы и образцовая кузница, в трех населенных пунктах было

проведено электрическое освещение. При артели организовалась бригада возчиков, приносящая хорошие доходы<sup>1</sup>.

В Каплинском сельсовете бедноту и маломощных середняков жестоко эксплуатировали кулаки Сиротины, Мякинины, Карцевы и другие.

Всю зиму 1928/29 года партийная и комсомольская организации вели агитацию и пропаганду среди крестьян, разъясняя преимущества коллективного труда. Весной 16 хозяйств деревень Горшково и Каплино объединились в товарищество по совместной обработке земли — «Борьба».

Колхоз имел к началу сева только 7 лошадей. Мало было и сельскохозяйственного инвентаря. Но и в этих трудных условиях товарищество засеяло 22 гектара. К осени количество лошадей увеличилось до 13, было приобретено 20 коров, 2 быка и мелкий скот. Через год в сельсовете объединилось в колхозы 18 процентов крестьянских хозяйств<sup>2</sup>.

Чем успешней шла коллективизация, тем яростнее сопротивлялось кулачество.

---

<sup>1</sup> Газета «Буйский ударник», 1930 год, № 5.

<sup>2</sup> Газета «Буйский ударник», 1930 год, № 14 и № 16.

Оно снова применило террор. 16 апреля 1931 года кулак, церковный активист Смирнов на дороге в Буй зверски убил одного из организаторов колхозов комсомольца Ивана Васильевича Смирнова. Но террор не ослабил тяготение крестьян к колхозам. Каплинский сельсовет одним из первых в районе закончил коллективизацию<sup>1</sup>.

В это же время организовались товарищества по совместной обработке земли и в других сельских советах: в Игумновском — «Наш путь к коммунизму», в Лужковском — «Огонек», Шарновском — имени Калинина. Во время массовой коллективизации они приняли устав сельскохозяйственной артели.

В 1929 году произошло новое районирование. Деление республики на губернии, а губерний на уезды было упразднено. Следовательно, не стало и Костромской губернии. Буйский уезд стал районом Костромского округа Ивановской области. Волости: Коровинская, Молвитинская, половина Головинской отошли от него во вновь созданные Молвитинский и Судиславский районы. В то же время из быв-

---

<sup>1</sup> Газета «Буйский ударник», 1931 год, № 28.

шего Солигаличского уезда к Буйскому району присоединили 7 сельских советов да один сельский совет из бывшего Галичского уезда.

Из Костромы в Буй приехало 15 опытных партийных и советских работников. Выросли количественно, окрепли политически и идеологически партийные и комсомольские ячейки.

Однако в ряде мест кулачество еще имело большое влияние на отдельные слои деревни и яростно сопротивлялось.

В ноябре 1930 года кулаки братья Беловы совместно с хулиганом Коноваловым убили члена Ферапонтовского сельского Совета активного организатора колхоза А. И. Ухалова. В Шумовском сельском Совете кулачество при попустительстве сельского Совета повело провокационную пропаганду: «Весь скот заберут в колхозы, забивайте его на мясо, пока не поздно». В результате этого большое количество скота было забито<sup>1</sup>.

В первый период массовой коллективизации организаторами колхозов допу-

---

<sup>1</sup> Газета «Буйский ударник», 1930 год, № 11 и № 12.

скались ошибки: случаи административного нажима на середняков, огульное обобществление скота и даже домашней птицы. После опубликования в газете «Правда» 2 марта 1930 года статьи Сталина «Головокружение от успехов» процесс коллективизации принял вполне нормальное и успешное течение. К 1931 году в районе было организовано 196 колхозов. Процент коллективизации крестьянских хозяйств за один 1930 год возрос с 9 до 30<sup>1</sup>.

К началу 1934 года коллективизация в Буйском районе в основном завершилась. В районе насчитывалось 323 артели, объединившие более 7500 крестьянских хозяйств. Они охватывали 70 процентов всей земли района<sup>2</sup>.

Колхозы при повседневной помощи партийных организаций и сельских советов стали правильно организовывать и вести артельное хозяйство. Определелись нужные формы организации труда, укреплялась трудовая дисциплина. Но многие ар-

---

<sup>1</sup> Газета «Буйский ударник», 1931 год, № 86.

<sup>2</sup> Из доклада председателя райисполкома на сессии Совета. Газета «Буйский ударник», 1934 год, № 164.

тели были мелкими, так как в большинстве случаев создавались в каждом селе. Мелкие колхозы не могли должным образом использовать технику, в них дорого стоило содержание управленческого аппарата, поэтому руководители стали принимать меры к укрупнению их.

К 1941 году в районе имелся 121 укрупненный колхоз. В этом же году изменились границы района: часть колхозов, входивших в зону Плещеевской МТС, отошла к вновь организованному Ореховскому району.

\* \* \*

С победой колхозного строя создались более благоприятные условия для производства очень ценной сельскохозяйственной культуры льна. Площадь под посевами льна увеличилась, повысилась урожайность его. Если в единоличных хозяйствах за последние пять лет перед коллективизацией посеvy льна составляли 4 процента всей посевной площади, то в 1934 году они достигли 9,2 процента<sup>1</sup>, а

---

<sup>1</sup> Экономический сборник обзора Буйского уезда за 1926 год, стр. 13 и 15.

еще через три года 10,8 процента<sup>1</sup>. Урожай льна с гектара в 1926 году составлял: семян — 1,5 центнера, волокна — 1 центнер, в 1934 году государству было сдано льносемени 1,62 центнера и больше 2 центнеров волокна с гектара, кроме того, часть продукции льноводства оставлена колхозами для себя.

В дореволюционный период льноводство в Буйском уезде имело больше потребительский характер, чем товарный. Льносемя перерабатывалось на кустарных маслобойнях в масло, которое крестьяне расходовали для себя. Из льноволокна крестьянки пряли пряжу, ткали холст для личных надобностей. И только небольшая часть льнопродукции продавалась. В расширении посевов льна в то время не было материальной заинтересованности, так как урожай льна и цены на него были низкими.

С проведением сплошной коллективизации значительно повысились заготовительные цены, введена была система отоваривания льноводов хлебом, маслом и промтоварами. На обработке применяли

---

<sup>1</sup> Сводный годовой отчет колхозов района за 1937 год.

новую технику на смену деревянной мялке и ручному трепалу пришли агрегаты — «бельгийские колеса», чугунные льномялки. В дальнейшем эти агрегаты были заменены еще более совершенными системами Антонова и Сергеева.

С постройкой льнообрабатывающих государственных заводов — Буйского (1931 год) и Воскресенского (1935 год) — большую часть льнопродукции колхозы сдавали трестой.

Лен стал доходной культурой, а поэтому резко возросло и производство его. Если в 1932 году в районе было заготовлено волокна 660 тонн и семени 447 тонн, то в 1938 году — уже 1100 и 1000 тонн.

Переход к социалистической реконструкции сельского хозяйства привел к возникновению в деревне машинно-тракторных станций. В 1934 году создается Буйская машинно-тракторная станция — первая в районе. Она имела 19 тракторов.

Буйская МТС неплохо выполняла свои задачи, не раз занимала первое место в области, а в 1946 году получила переходящее знамя ВЦСПС и Министерства сельского хозяйства.

Созданы были хорошие механизаторские кадры. Директором станции 12 лет



подряд работал Артемий Михайлович Кротов. Член КПСС Николай Филиппович Смирнов первые семь лет работал токарем, затем заведующим ремонтно-тракторной мастерской, а с 1946 года стал разъездным механиком. Он проявил себя способным рационализатором и изобретателем, за что несколько раз премировался. От рядового тракториста до исполняющего обязанности главного инженера — таков двадцатидвухлетний путь другого видного механизатора Буйской МТС коммуниста Николая Александровича Смирнова.

В 1936 году была создана вторая в районе МТС — Плещеевская, а еще через год возникла Шушкодомская МТС.

При МТС создавались политотделы, которые провели большую идеологическую, организационно-партийную работу как в колхозах, так и среди работников МТС.

Машинно-тракторные станции сыграли немалую роль в развитии и укреплении колхозов, в приобщении их к передовым методам земледелия и животноводства, и есть за что помянуть их добрым словом. Но наступило время, когда назрела необходимость перехода колхозов к большей хозяйственно-технической самостоятель-

ности, и поэтому в 1958 году МТС были реорганизованы. О том как осуществлялся этот переход, будет рассказано ниже.

С победой колхозного строя положение трудящихся крестьян коренным образом изменилось к лучшему. Не стало бедняков, всегда влачивших жалкое существование. Став колхозниками, они вместе с бывшими середняками обеспечили себя коллективными средствами производства, новой техникой и, следовательно, получили возможность хорошо зарабатывать, чтобы строить зажиточную и культурную жизнь.

---

---

## БУИ В ГОДЫ ВЕЛИКОЙ ОТЕЧЕСТВЕННОЙ ВОЙНЫ

22 июня 1941 года фашистская Германия напала на Советский Союз. Началась Великая Отечественная война. Все силы народа были направлены на решение основной задачи — разгрома врага и изгнания его с территории Советского Союза. Советский народ грудью встал на защиту родной земли. Сотни тысяч добровольцев вступили в ряды народного ополчения, пошли на строительство оборонительных сооружений, встали на защиту городов от налетов вражеской авиации. Была организована всесторонняя помощь фронту, всемерно увеличено производство вооружения, боеприпасов, танков, самолетов и т. д. Промышленные предприятия перестроили свое производство на военный

лад. Колхозное крестьянство усилило борьбу за увеличение производства сельскохозяйственных продуктов. «Все для фронта, все для победы!» — вот лозунг, под которым были организованы работы в тылу.

Как и весь советский народ, труженики города Буя и района работали в годы войны с исключительным подъемом и патриотизмом, стойко преодолевая все трудности.

Фашистская авиация десятки раз бомбила подходы к станции Буй и проходящие поезда, в особенности на участке Буй — Данилов. Бомбежке неоднократно подвергались разъезды Ратьково-Рожново, Бродни, Руша, станция Любим, перегоны Любим — Жарок, Любим — Руша, мост через реку Обнору. Но железнодорожники быстро устраняли повреждения и обеспечивали продвижение грузов и пассажиров.

Осенью 1941 года сформировалась Ярославская коммунистическая дивизия, в состав которой вошло около 60 буевлян (в то время Буй входил в Ярославскую область). Дивизия участвовала в обороне Москвы, затем ее перебросили в Смоленскую область, далее — на Витебское на-

правление, потом на Ковельское и Варшавское. Она закончила свой боевой путь на реке Эльбе.

Перед окончанием войны Ярославская дивизия именовалась: «234-я стрелковая, Ломоносовско-Пражская, орденов Суворова и Богдана Хмельницкого дивизия». Некоторые бывшие бойцы этой дивизии — А. И. Митин, Л. Г. Фалькевич, А. И. Смирнов, К. И. Маланов, И. Ф. Соловьев — работают сейчас в Буге.

Тысячи жителей города и района мужественно защищали Родину в рядах Советской Армии. Десять бугеян удостоены высокого звания Героя Советского Союза, это А. Н. Арапов, А. Е. Белов, Г. П. Бахвалов, А. Д. Зайцев, Г. А. Троицкий, А. А. Кончин, О. И. Кокушкин, Б. М. Кулемин, А. Е. Румянцев, К. М. Трухинов. 439 человек награждены орденами и медалями Советского Союза.

Немало героических страниц в боях с фашистскими захватчиками вписано в историю Великой Отечественной войны славными сынами Буйского района. Об одном из этих героев командование части сообщало его матери Румянцевой Елизавете Мироновне из деревни Обиженково Ожоговского сельсовета:

«Сообщаем вам радостную весть: Указом Президиума Верховного Совета Союза ССР от 2 июля 1944 года вашему сыну Александру Евдокимовичу Румянцеву — бойцу нашей части за героизм, проявленный в бою с немецко-фашистскими захватчиками, присвоено высокое звание Героя Советского Союза. Дорогая Елизавета Мироновна! Примите наше поздравление и нашу благодарность за сына Героя, которого вы вырастили для Родины. Ваш сын Александр Евдокимович с несколькими товарищами проявили высокий героизм в ожесточенном бою за нашу священную Родину. Он не дрогнул перед превосходящим в количестве озверелым противником-немцем, наседавшим со всех сторон на горстку бойцов, дравшихся под командой вашего сына. Ваш сын не боялся смерти, которая могла постичь его, а принял неравный бой и вышел победителем. Немецкими трупами была завалена земля вокруг Александра Евдокимовича, и ни одного метра нашей священной земли не досталось врагу...»<sup>1</sup>.

Другой герой, Геннадий Александрович

---

<sup>1</sup> Газета «Буйский ударник», 20 июля 1944 г.

вич Троицкий, уроженец села Ильинское Ильинского сельсовета, летчик, майор, не желая пропустить в наш тыл немецкого «юнкерса», когда вышли патроны, пошел на таран и уничтожил врага, сам героически погиб в этом бою. Троицкий посмертно удостоен звания Героя Советского Союза...

Указом Президиума Верховного Совета СССР в марте 1942 года была награждена орденами и медалями группа рабочих и служащих местной промышленности за отличное выполнение правительственных заданий по налаживанию производства саней и лыж для Советской Армии. Много рабочих и служащих Буйского железнодорожного узла за трудовые подвиги в дни войны отмечено высокими правительственными наградами.

Патриотизм буювлян проявился и в добровольном сборе средств на строительство танков и самолетов. За эту помощь Советской Армии трудящиеся города Буй и района получили благодарственные телеграммы от Верховного Главнокомандования. Ниже приводим их полностью.

Телеграмма в адрес райкома партии и райисполкома: «Передайте колхозникам и колхозницам Буйского района, собрав-

шим 2 254 600 рублей на строительство танковой колонны и 200 000 рублей на строительство самолетов и сдавшим 10 275 пудов зерна в фонд Красной Армии, мой братский привет и благодарность Красной Армии. *И. Сталин*».

Телеграмма на имя председателя и секретаря парторганизации артели «Ударный труд»: «Прошу передать членам буйской артели «Ударный труд», собравшим 50 000 рублей на строительство танковой колонны имени Ивана Сусанина, мой братский привет и благодарность Красной Армии. *И. Сталин*».

Самоотверженно трудились в годы войны колхозники и колхозницы района. Женщины и подростки героически преодолевали трудности, вызванные уходом большинства мужчин на фронт и уменьшением количества тракторов и лошадей. Благодаря высокому патриотическому подъему и организованности колхозы района делали все, что было в их силах, для обеспечения потребности фронта и населения в продовольствии, для снабжения промышленности сырьем. Артели «Ванево», «Яковлевское», «Красный путь» и другие сотни центнеров зерна сдавали сверх плана. За пять лет войны



колхозы района сдали государству более 21 тысячи тонн хлеба (не включая возврата семенной ссуды), 5 тысяч тонн картофеля, около 10 тысяч голов крупного рогатого скота и 17 тысяч свиней и овец<sup>1</sup>.

Кроме государственных поставок, много хлеба, мяса и других продуктов колхозы и колхозники сдавали местным госпиталям и временно расквартированным в городе и районе воинским частям.

Люди ничего не жалели для родной своей армии. Зима 1941—1942 годов была морозной. Армию надо было тепло одеть. Партия и правительство обратились к народу с просьбой собрать теплые вещи для воинов. Все население города и района с великим желанием отдавало валяную обувь, полушубки, шерсть и другие теплые вещи.

По инициативе партийной и комсомольской организаций в декабре 1941 года колхозники Игумновского сельсовета в течение одной недели сдали из своих хозяйств 232 килограмма шерсти, 25 пар ва-

---

<sup>1</sup> Из сводных годовых отчетов колхозов Буйского района за 1941—1945 гг., разд. VII и VIII.

ляных сапог, много овчин, полушубков и других теплых вещей<sup>1</sup>.

В июне 1942 года проходило общее собрание в колхозе имени Чкалова по вопросу о сборе полотна для фронта. Докладчик, рассказав о положении на фронтах и потребностях армии, просил оказать ей помощь.

— Ничего не пожалеем для разгрома проклятого врага. Все отдадим любимой Родине! — заявили в ответ колхозники и тут же на собрание стали приносить куски холста.

Великое желание дать стране как можно больше сельскохозяйственной продукции рождало у людей инициативу и находчивость в преодолении трудностей. Обстановка требовала увеличения посевных площадей и поднятия урожайности, но не хватало тягла для полевых работ, а машинно-тракторные станции не могли восполнить недостающее живое тягло своей техникой. И все-таки колхозники находили выход: они обрабатывали землю на волах и даже на коровах. В справке районного отдела сельского хозяйства за

---

<sup>1</sup> Газета «Буйский ударник», 1942 год, № 10.

1945 год сказано: «Работало на селе 1524 лошади и 1342 головы крупного рогатого скота, в том числе 108 коров колхозников».

Война принесла советскому народу много горя и материального ущерба. В ряде колхозов были нарушены севообороты, ухудшилась обработка почвы, сократилось количество удобрений, особенно минеральных, поэтому средний урожай зерновых за время войны был невысокий — 6,3 центнера с гектара<sup>1</sup>.

В животноводстве было приостановлено строительство производственных помещений. Это вело к ухудшению условий содержания скота в зимний период, к большому падежу молодняка. Ослабление контроля со стороны ревизионных комиссий, земельных и советских органов над деятельностью правлений колхозов неизбежно сопровождалось нарушениями устава сельскохозяйственной артели. Участились случаи разбазаривания колхозного добра, нарушения демократии в руководстве. Но социалистическое сельское

---

<sup>1</sup> Из сводных годовых отчетов колхозов Буйского района за 1941—1944 гг.

хозяйство выдержало все испытания войны.

Колхозники и работники МТС показали образцы самоотверженного труда. Когда много трактористов и комбайнеров-мужчин ушло на защиту Родины, на смену им пришли женщины и старики, которые так же успешно освоили технику и добросовестно работали.

Одной из первых села за руль трактора Евдокия Ивановна Разгуляева. Она быстро овладела профессией и стала лучшей трактористкой в Буйской МТС. Одновременно была и хорошей льнотеребильщицей.

Федору Макаровичу Телегину, когда началась война, было около шестидесяти лет, но это не помешало ему быть хорошим трактористом, его работу ставили в пример другим. За перевыполнение производственных заданий он был много раз премирован.

Заведующей животноводством в колхозе «Красное знамя» (сейчас колхоз «Восход») Игумновского сельсовета работала Евдокия Серова. Несмотря на шестидесятилетний возраст, она готовила молодые кадры животноводов и сама служила примером самоотверженного, безза-

ветного труда. За это она была награждена на первой Всесоюзной сельскохозяйственной выставке Малой золотой медалью.

Следует отметить, что за годы войны сельское хозяйство Буйского района не только не пришло в расстройство или упадок, но даже по многим показателям возросло. В 1941 году общий посев картофеля составлял 1484 гектара, а в 1945 году — 1998 гектаров. Площадь зернобобовых составляла в начале войны 20739, а к 1945 году дошла до 21364 гектаров. Площадь под льном соответственно — 4589 и 4670 гектаров. поголовье крупного рогатого скота с 6366 голов в 1941 году возросло до 8120 в 1945 году.

По окончании войны больше двух тысяч колхозников, работников МТС и специалистов сельского хозяйства были награждены правительственной наградой — медалью «За доблестный труд в Великой Отечественной войне».

---

---

## ПОСЛЕВОЕННОЕ ВРЕМЯ

1946 год, первый послевоенный год, по метеорологическим условиям для земледелия был неблагоприятным. Сухая и жаркая погода, установившаяся с мая и продолжавшаяся до половины лета, нанесла большой ущерб полеводству и особенно животноводству. Из-за сухости почвы в период весеннего сева было недосеяно около 3 тысяч гектаров. Эта погода повлияла и на урожай всех полевых культур и сеяных трав. Недосбор зерна повлек недостаточную засыпку семян для следующего года. А нехватка кормов вызвала убыль за год около четырех тысяч голов всех видов скота.

Государство оказало колхозам большую помощь, отпустив семенную ссуду, а

также немало продовольственного и фуражного зерна.

Колхозники Буйского района по достоинству оценили эту помощь. В следующем году они перевыполнили план весеннего сева, без потерь убрали урожай, сдали государству зерна около 6 тысяч тонн, включая сюда 1600 тонн возвращавшейся ссуды.

За годы четвертой пятилетки площадь посева зерновых культур увеличилась на 2 тысячи гектаров, под льном — на 400, под картофелем — на 500 гектаров. поголовье крупного рогатого скота выросло на 40 процентов, свиней в 4 раза, овец — на 38 процентов. Надой молока на фуражную корову повысился на 22 процента. Основные средства колхозов возросли почти на 2 миллиона рублей<sup>1</sup>.

Всю пятилетку в колхозах проводилась работа по увеличению заниженных во время войны норм выработки и сокращению раздутого административно-управленческого аппарата. Если в 1945 году на 1 гектар пашни и сенокоса затрачивалось

---

<sup>1</sup> Из сводных годовых отчетов колхозов Буйского района за 1945 и 1950 годы, разделы VI, X, XIII.

в среднем 56 трудодней, то в 1952 году потребовалось уже только 37 трудодней. К 1949 году 300 человек из аппарата управления перешли в полеводческие бригады.

Тракторный парк, обслуживавший колхозы района, увеличился до 98 машин. Произошли и качественные его изменения. Если в начале пятилетки тракторов на гусеничном ходу было только 4, то к концу ее стало 14. Больше стало комбайнов, молотилок, льнотеребилок и другой техники.

Принимались меры к освоению полевых и кормовых севооборотов. Полевые севообороты были введены во всех колхозах, но полностью освоены только в 25 и в 27 — частично. Кормовые севообороты ввели 82 колхоза.

В конце четвертой пятилетки обнаружилось несоответствие между достигнутым уровнем технического оснащения и невозможностью из-за небольших размеров полей должным образом использовать новую технику. Механизация трудоемких процессов в животноводстве задерживалась тем, что фермы были мелкими. В 1950 году произошло укрупнение колхозов, в результате которого число их в



районе сократилось со 136 до 37, это положительно сказалось на дальнейшем развитии сельского хозяйства.

Однако при укрупнении колхозов в некоторых сельсоветах не учитывалось создание компактных земельных площадей для лучшей организации севооборотов и использования техники. Так было, например, в Игумновском сельском совете. Там объединились 5 колхозов. Земельный массив укрупненной артели растянулся в длину на 13 километров при ширине его около 4 километров (массив в двух местах пересекался железной дорогой). Так же, без соблюдения должной компактности, укрупнялись колхозы Будущевского и Заломаевского сельсоветов. Эти недостатки через два года пришлось устранять новой перестройкой.

Второй слабостью в укрупнении был недостаток опытных работников для руководства большими колхозами, что привело к текучести руководящих кадров. За шесть месяцев после укрупнения в Яковлевской сельскохозяйственной артели сменилось 2 председателя правления. Так же было в колхозах «Динамо» и имени Калинина.

Сентябрьский Пленум ЦК КПСС в

1953 году вскрыл основные причины отставания сельского хозяйства и наметил меры по улучшению животноводства, по расширению производства льна, овощей и картофеля.

Для укрепления колхозов механизаторскими кадрами партийные организации города Буя выделили с промышленных предприятий и транспорта около 40 человек на работу трактористами, механиками, укрепили артели специалистами сельского хозяйства, работавшими в районном центре.

Январский Пленум ЦК КПСС (1955 год) отметил, что уровень производства зерна не покрывал растущих потребностей народного хозяйства. Во многих колхозах низка была выдача зерна колхозникам на трудодни. Пленум выдвинул задачу довести к 1960 году валовой сбор зерна до 10 миллиардов пудов и повысить уровень развития животноводства.

В постановлении этого Пленума ЦК КПСС и последующих решениях партии и правительства была разработана система мер по увеличению производства продуктов сельского хозяйства, устранению недостатков в руководстве, по организационно-хозяйственному укреплению кол-

хозов. Отменена была неправильная практика централизованного планирования производства колхозов, что повысило творческую активность колхозников и их материальную заинтересованность

Десятки тысяч специалистов, партийных и советских работников были направлены на работу в колхозы. Возросла механизация сельского хозяйства.

Решение январского Пленума ЦК КПСС, как документ величайшей важности, изучалось и широко обсуждалось в партийных организациях и на общих собраниях колхозников. В результате массово-политической работы в колхозы Буйского района стали возвращаться колхозники и механизаторы МТС, ранее ушедшие работать в промышленность и на транспорт. В 1955 году количество работоспособных колхозников увеличилось против предшествующего года почти на 1500<sup>1</sup>.

Одновременно партийные и советские органы района приняли меры к укреплению отстающих колхозов руководящими кадрами. На должности председателей

---

<sup>1</sup> Сводные годовые отчеты колхозов района за 1954—1955 годы, раздел 1.

артелей были избраны посланцы партии. Например, В. А. Бурнашов долгое время работавший в советской торговле, был избран председателем колхоза «Восход», С. Ф. Милевский, работавший в профсоюзных органах,—председателем колхоза «Рассвет», председателем артели «Красный путь» стал И. А. Степочкин, работавший в партийных органах, бывший директор МТС агроном Д. П. Надеинский возглавил артель «Октябрьский луч». Все они оказались опытными и инициативными организаторами колхозного производства<sup>1</sup>.

В ряде колхозов выросли свои кадры. Несколько опытных колхозников ныне работают председателями колхозов. Больше 15 лет находится на посту председателя артели «Пчелка» Николай Александрович Соловьев. Под его руководством артельное хозяйство значительно окрепло, из когда-то отстававшего превратилось в одно из передовых в районе. А. Н. Соловьев заботится не только об экономическом росте общественного хозяйства, но и о

---

<sup>1</sup> С. Ф. Милевский впоследствии был выдвинут на должность первого секретаря Красносельского РК КПСС.

культуре. В колхозе построен клуб, оборудован радиоузел, открыта большая библиотека.

Председателем колхоза «За власть Советов» с 1935 по 1960 год (с перерывом в период Великой Отечественной войны) работал Павел Алексеевич Иванов. В артели хорошо развивалось животноводство, построены типовые помещения, механизировано водоснабжение, имеется внутрифермский транспорт. За высокие урожаи клеверных семян артель была участницей Всесоюзной сельскохозяйственной выставки. Зимой 1960 года она объединилась с артелью «Путь Ленина».

В колхозы на постоянную работу было послано более 50 квалифицированных специалистов сельского хозяйства — агрономов и зоотехников.

Комсомольская организация района призвала сельскую молодежь работать в животноводстве, и призыв был услышан. После комсомольского собрания в Махровской семилетней школе 7 девушек из колхоза «Красный вихрь» изъявили желание работать доярками, заменить своих матерей. Их примеру последовали многие другие девушки. К началу 1959 года

состав колхозных животноводов пополнился и обновился. Было организовано одиннадцать молодежных животноводческих ферм. Ныне из 300 человек, занятых в животноводстве, половина — комсомолцы.

Молодежь принесла в колхозы боевой огонек, юношеский задор и непримиримость к недостаткам. Многие из юных животноводов имеют хорошие результаты: комсомолки колхоза «Рассвет» сумели за 8 месяцев 1959 года увеличить надой молока против предыдущего года почти на 1000 литров. Столь же хороших результатов достигли молодые доярки Галина Любимова из колхоза «Восход», Галина Швецова и Н. Сорокина из колхоза «Яковлевское», Н. Листова, В. Клевцова из колхоза «Красный вихрь» и многие другие.

Настойчивое осуществление постановлений январского (1955) Пленума ЦК КПСС и последующих решений партии и правительства, широкое движение за то, чтобы в ближайшие годы догнать США по производству мяса, молока и масла на душу населения, создало большой подъем в животноводстве, в особенности по производству молока.

В среднем по району за три года после январского Пленума 1955 года надой на фуражную корову увеличился на 404 литра, а сдача и продажа молока государству — больше чем в два раза. К 1960 году эти цифры выросли еще больше.

Отличные результаты по надою молока на фуражную корову имеют такие передовые колхозы, как «Весна», «Октябрьский луч», «Рассвет», где надой возросли более чем в два с половиной раза. За поднятие продуктивности животноводства колхозы «Рассвет», «Восход», «Октябрьский луч», «Яковлевское» и «Красный путь» были участниками Всесоюзной сельскохозяйственной выставки в 1959 году.

Немаловажным условием для подъема животноводства и увеличения его продуктивности является обновление и расширение животноводческих помещений. За период войны строительство в колхозах почти не производилось. Скученность скота в холодных и сырых помещениях приводила к большой гибели животных и особенно молодняка. Мало было построено животноводческих помещений и в первые послевоенные годы, к тому же строительство велось в ряде колхозов без планов.

Только с начала пятидесятых годов развернулось колхозное строительство.

За три года (1955—1957) было построено 60 животноводческих помещений. В большинстве колхозов строили добротно, придерживаясь типовых проектов, на цементном или кирпичном фундаменте. Драночная кровля заменялась шиферной.

Новому строительству, как правило, сопутствовала механизация внутрифермских трудоемких процессов. На 32 фермах была механизирована подача воды, на 20 — устроено автопоение. На 46 фермах механизирован внутренний транспорт. Внедрялось машинное кормоприготовление<sup>1</sup>. Однако механизация в целом еще отставала от темпов строительства.

Колхозы стали восстанавливать былую славу льна, который помог еще в тридцатых годах молодым колхозам Буйского района укрепить свою экономику. В 1957 году площадь посева его в сравнении с тремя минувшими годами увеличилась в два раза. Резко повысилась урожайность льна, а следовательно, и сдача его государству. В 1957 году было сдано

---

<sup>1</sup> Справка районного отдела сельского строительства от 26 сентября 1958 года.



в переводе на волокно 770 тонн. Это почти в три раза больше, чем было сдано два года назад (по льносемени в два раза)<sup>1</sup>.

С увеличением товарной продукции животноводства и льна денежные доходы колхозов стали повышаться. Если в 1955 году они составляли 9 миллионов 700 тысяч рублей, то через два года возросли уже почти вдвое — до 18 миллионов 100 тысяч. Доходы от льна увеличились за это время с 4 миллионов до 9 миллионов 500 тысяч рублей. Животноводство вместо 3 миллионов 280 тысяч дало 6 миллионов рублей дохода.

С ростом денежных доходов колхозы стали больше выдавать колхозникам за труд деньгами. В 1955 году в среднем по району было выдано на трудодень по 1 рублю 12 копеек, а через два года — уже почти в два с половиной раза больше: с учетом выданной продукции стоимость трудодня составила 6 рублей 80 копеек.

Оплата трудодня зерном и картофелем увеличилась незначительно, потому что

---

<sup>1</sup> Справка районного отдела ЦСУ от 21 октября 1957 года.

производство зерна и картофеля намного отставало от подъема животноводства и льноводства. В ряде колхозов урожай зерна в течение нескольких лет находился на уровне 5—6,5 центнера с гектара.

К 1958 году тракторный парк района увеличился на 32 процента, а количество зерновых комбайнов, тракторных жнеек и косилок — почти в два раза<sup>1</sup>. Если три года назад для производства картофеля техники почти не было, то к 1958 году появилось уже 11 картофельных комбайнов, 9 картофелесажалок.

Непрерывно происходило качественное улучшение тракторов и других машин, они стали мощнее и производительнее. Увеличилось число тракторов на гусеничном ходу с хорошей проходимостью в течение всего года.

Однако техника не использовалась полностью. Тракторы и другие машины часто простаивали, в силу чего производственные задания и планы не всегда выполнялись. В 1956 году производительность парка тракторов всего района составляла только 83 процента, комбайнов 76. Общій план работ не был выполнен, а по та-

---

<sup>1</sup> Отчеты МТС за 1957 год.

ким важнейшим работам, как посев зерновых, посадка картофеля, сенокосение и теребление льна выполнение составило от 32 до 53 процентов. Несколько лучше работали МТС в следующем году, но по ряду работ задание оказалось невыполненным<sup>1</sup>.

Закон «О дальнейшем развитии колхозного строя и реорганизации машинно-тракторных станций», принятый Верховным Советом СССР в 1958 году, явился важной вехой на пути дальнейшего развития и организационно-хозяйственного укрепления колхозов.

Сразу же, как только закон был опубликован, многие колхозы стали покупать у МТС тракторы, комбайны и другую технику. Вместе с техникой в колхозы переходили и кадры механизаторов. К началу весеннего сева 1958 года 13 колхозов уже имели в своем владении 102 трактора, 26 комбайнов.

Теперь, на основании имеющихся показателей, можно сказать, что после перехода техники в собственность колхозов она используется лучше и производительней. В колхозе «Рассвет» в первый год

---

<sup>1</sup> Отчеты МТС за 1956 и 1957 годы.

после реорганизации МТС с начала весеннего сева и до 1 октября выработка на трактор в сравнении с тем же периодом предыдущего года увеличилась на 53 процента! В артели «Восход» машинами вытерблено льна вдвое, а трав скошено на 20 процентов больше предшествующего года.

---

---

## БУИ СЕГОДНЯ

15 января 1945 года был опубликован Указ Президиума Верховного Совета РСФСР, в котором говорилось: город Буй отнести к категории городов областного подчинения.

Указ имел серьезное политическое и хозяйственно-экономическое значение для дальнейшей жизни города. Бую была оказана большая помощь в подъеме экономики и культуры, в улучшении всего быта трудящихся. Указ открыл новую полосу в развитии города.

3 февраля 1945 года состоялась первая городская партийная конференция, которая обсудила вопрос о задачах в связи с названным выше Указом. Конференция избрала городской комитет КПСС, воз-

главивший партийно-политическую и организационную работу в Бую и во всем районе.

...Прошло 16 лет, и уже в широком масштабе сказываются результаты предоставления городу Бую новых возможностей и прав.

Небольшой треугольничек территории на стыке рек Костромы и Вёксы, где когда-то находилась одна из довольно мощных крепостей молодого Ивана Грозного, стал сейчас совсем крохотной частицей нового, сегодняшнего Буя, простирающегося на 8 километров в длину и примерно на три километра в ширину.

Город далеко перебросился за реку Кострому и за Вёксу. Находящиеся там заводы обросли своими «предместьями» и «посадами» — обширными поселками, составляющими сейчас единое целое с основным массивом Буя.

Ярким примером роста промышленности является Буйский химический завод. Количество работающих на нем по сравнению с 1925 годом увеличилось в несколько раз. В последние годы выпуск продукции химзавода возрос почти на 50 процентов, а по некоторым ее видам даже более чем на 60 процентов.

Это ли не сказочные шаги! Вместе с тем значительно снизилась и себестоимость продукции. Не лишне отметить, что по инициативе передовиков производства — инженеров и рабочих завод продолжает расширяться: для использования отходов основного производственного процесса сооружается гипсо-алебастровый цех мощностью до 10 000 тонн в год. Это большое и важное подспорье для строительной промышленности всей области!

На заводе все бригады цехов паросилового и механического борются за звание коллективов коммунистического труда. В 1960 году его завоевали бригады слесарей М. Воронина и А. Дружинина.

К химзаводу примыкает обширный Завексинский поселок — город химиков. Тут, правда, преобладают пока что небольшие деревянные дома, но и здесь внушительно высится красивое четырехэтажное каменное здание средней школы, производящее впечатление своеобразного «застрельщика» новостроек. В стенах его наверняка сидят сейчас за партами будущие Зинины и Бутлеровы, а может быть, даже и Менделеевы, дети сегодняшних рядовых тружеников Буйского химического завода. От отцов своих и матерей

они уже сейчас воспринимают уважение и интерес к победоносной поступи химии — «царицы наук», как назвал ее еще М. В. Ломоносов.

Своеобразен район Буя, прилегающий к лесокомбинату «Возрождение». В нем живут со своими семьями рабочие и специалисты лесобрабатывающей промышленности, объединенные общностью интересов, сплоченные своей профессиональной и трудовой дружбой. Здесь тоже есть свои школы — общеобразовательные и с техническим уклоном, свои культпросветучреждения — клуб, библиотека, спортплощадка, свой, хорошего темпа и наполнения жизненный пульс...

Собственное лицо имеет и широко раскинувшийся «железнодорожный Буй» — ряды кварталов и улиц, примыкающих к станции. Мощный железнодорожный узел обладает целым рядом подсобных предприятий — паровозное депо, вагоноремонтные мастерские, большое строительное и электротехническое хозяйство. Тысячи людей трудятся здесь и не удивительно, что он также растет год от году, благоустраивается. Хорошеет наиболее старший по времени, но как бы все время молодеющий, обновляющийся «подгоро-



док» буйских железнодорожников, обладающий, как уже говорилось выше, и самым мощным, самым активным культурным Домом культуры железнодорожников.

Именно в железнодорожном районе (хотя он и не носит официально такого названия), в его кварталах, на километры тянущихся с запада на восток вдоль стальной магистрали Москва—Урал—Сибирь, наиболее ощущается прогрессивный рост города. Здесь возникли целые улицы светлокаменных новых домов, по современному оборудованных паровым отоплением, ваннами, водопроводом, частично канализацией, все более внедряющейся в быт Буя.

Отплачивая государству и партии за эту заботу, железнодорожники отдают все свои силы успешному выполнению производственных заданий, являются передовиками. Среди них много новаторов, рационализаторов, немало и бригад коммунистического труда. Выше уже приводились имена наиболее выдающихся изобретателей и рационализаторов. К ним следует добавить также и таких, как бригадир инструментального цеха паровозного депо П. Н. Чистяков, на счету ко-

того более 60 предложений, и А. И. Калагаев, лучший рационализатор-изобретатель на дистанции связи. Начиная с 1948 года, он внес более 40 предложений. Изобретенная им унифицированная линейка электрического перевода стрелок получила применение на всей железнодорожной сети страны.

Большинство рационализаторов и изобретателей являются простыми, скромными людьми, подчас не имеющими специального образования, но обладающими большим практическим опытом. Александр Иванович Калагаев не имел даже семилетнего образования, но стремление как можно больше узнать и изучить дело помогло ему пройти путь от рядового рабочего связи до инженера дистанции сигнализации и связи.

В последние годы железнодорожный узел пополнился дипломированными инженерами и техниками, продолжают успешно работать также и практики с большим стажем работы.

Во всех службах узла из года в год все более применяется современная техника и механизация, новейшие производственные приемы и методы — электросварка, газосварка, резка металла автогенном, ме-

таллорежущие станки, подъемные краны, мотовозы, радиосвязь списчиков вагонов, маневровая радиосвязь, оповестительная связь для пассажиров и т. п.

В 1960 году началось оснащение паровозов поездной радиосвязью на участках Буй—Данилов и Буй—Николо-Полома. Это дает локомотивным бригадам возможность пользоваться быстрой и надежной связью непосредственно с поездным диспетчером.

Среди паровозников депо широко развернулось движение за вождение тяжеловесных поездов. Впереди — бригада старшего машиниста Д. И. Чвырина, одного из первых последователей Валентины Гагановой на транспорте. Эта бригада за шесть месяцев 1960 года провела 77 тяжеловесных составов, перевезла сверх нормы более 32 тысяч тонн грузов, сэкономила 52 тонны топлива.

Всегда подтянутый, безупречно собранный, со спокойной улыбкой, уверенный в своих движениях, передовой машинист Чвырин по праву оказался инициатором соревнования за звание бригад коммунистического труда. Его бригада первой завоевала это звание, а за ней вскоре последовали бригады тягovieков Алексея Ва-

сильевича Бахарева, Алексея Николаевича Шамарина, Алексея Александровича Коновалова, работника цеха подъёмки паровозов А. Смирнова и других.

У паровозников этим высоким трудовым движением в 1960 году было охвачено 36 бригад, причем число их продолжает увеличиваться.

А у вагонников Буйского узла есть даже целый цех коммунистического труда, так называемый автоконтрольный пункт. Борьбой цеха за это почетнейшее звание руководил мастер В. К. Топорков.

Стараются не отставать и путейцы. На Буйской дистанции службы пути в 1960 году целых десять бригад из двадцати соревнующихся завоевали высокое звание коммунистических. Первыми среди равных его получили бригады М. Разгуляева, Н. Зимина, М. Виноградова, Д. Румянцева. Тот факт, что все рабочие дистанции участвуют в этом славном соревновании, уже сам по себе сказывается на деле, проявляется в образцовом ведении путевого хозяйства.

В Буе и его пригородах насчитывается (кроме железнодорожного узла) более двадцати промышленных предприятий. Производительность труда на пред-

приятнях к 1965 году вырастет по сравнению с показателями 1958 года примерно на 50 процентов.

\* \* \*

Да, сегодняшний Буй, раскинувшийся на территории более 20 квадратных километров, имеющий около 28 000 населения, уже никак не назовешь маленьким, отсталым городком. Растут люди, растет и город...

С поразительной быстротой преобразается за последнее время весь облик города. Правда, немало в нем деревянных домов, построенных еще в конце прошлого столетия, но появляются целые улицы и новые дома современной постройки, каменной или блочной кладки, или улучшенной деревянной. Воздвигнуты прекрасные здания школ, больниц, магазинов и других общественных и государственных организаций и учреждений.

В ближайшее время Буй обогатится новыми, находящимися в строительных лесах зданиями мясокомбината, птицефабрики, молокозавода. На очереди — завершение постройки большого многопрофильного сельхозтехникума с отделения-

ми механизации, полеводства, животноводства, сельского строительства и колхозного учета.

Город приступает к постройке широкоэкранный кинотеатра в дополнение к трем уже существующим обычным. Строятся ателье индивидуального пошива и комбинат бытового обслуживания.

Буй обзавелся двумя неплохими ресторанами, кафе, хорошей гостиницей, коммунальными банями и механизированной прачечной.

За 1960 год в городе было построено 9 государственных многоквартирных домов и 20 домов индивидуальной застройки с общей площадью 12714 квадратных метров; в том числе два шестнадцатиквартирных жилых дома, один тридцатидвухквартирный и один восьмиквартирный жилой дом. Каждый такой дом — большой подарок народу! Сотни семей трудящихся получили благоустроенные квартиры, справили новоселье.

Куда ни направишь взгляд, куда ни двинешься — всюду видны в сегодняшнем Буге черты и признаки бурно развивающейся кипучей жизни.

По улицам, частью заасфальтированным или загудронированным, частью же

замощенным камнем, идут всевозможные автомашины. По нескольким маршрутам — до лесозавода «Возрождение», за реку Вёксу, до поселка «Рабочее начало», до села Борок — совершают регулярные рейсы вместительные, ярко окрашенные автобусы.

Бойко пробегают легковые машины — «Победы» и «Волги», множество грузовиков. Насыщенность города и района различными автомашинами достигла к концу 1960 года почти полутысячи единиц. Теперь уже и в Буе почти в диковинку конская упряжка.

Приведены в порядок коммунальные мосты через реки Кострому и Вёксу. Для защиты от весенних ледоходов оба эти моста снабжены мощными ледорезами, и теперь уже не является, как в недавнем былом, тяжелой проблемой обеспечение постоянной, надежной связи между центральной частью Буя и его индустриальными пригородами — лесозаводским (за рекой Костромой) и химическим (за рекой Вёксой).

Сильное развитие строительства вызвало к жизни все растущее производство местных стройматериалов — кирпича, же-

лезобетонных плит, панелей, блоков, гипсолита и т. п.

Что касается необходимой для строительства древесины, то, помимо значительных запасов ее в лесах района, не мешало бы крепко подумать об использовании гигантских запасов, покоящихся в виде бревен-топляков на дне реки Костромы. Работы по очистке русла реки имеют большое хозяйственно-экономическое значение. Не говоря уже о том, что они дадут много столь ценной и нужной древесины, помогут восстановить на реке Костроме промышленно-транспортное, а может быть, даже и пассажирское судоходство. Ведь до тридцатых годов нашего столетия на реке Костроме существовало регулярное пароходное сообщение. За несколько часов можно было доехать от Буя до города Костромы; ехали сотни пассажиров, перевозились десятки тысяч тонн грузов.

Но вот, в результате небрежного лесосплава, постепенно русло реки все больше и больше засорялось, и мало-помалу река стала непроходимой для самых легких судов.

Нет сомнения, что восстановление судоходства и улучшение в связи с этим ус-



ловий лесосплава (после основательной чистки русла) весьма способствовало бы повышению общего экономического потенциала Буйского района, а также и других районов, прилегающих к реке Костроме...

Город Буй заметно благоустраивается. Близится к осуществлению создание канализации и единой водопроводной сети.

Проводится большая работа по озеленению города. В 1960 году в воскресниках приняло участие свыше 15 000 человек. Посажено около 25 000 деревьев, более 7 500 кустов, создано 7 скверов, 10 пришкольных садов и садов отдыха.

Важным и интересным новшеством в культурно-бытовой жизни Буя является возникновение так называемого санитарного актива, насчитывавшего в середине 1960 года более 3500 человек; в районе имеется 367 санитарных комиссий, 55 санитарных комсодов, три совета содействия санитарным мероприятиям.

Эта очень важная общественная форма помощи государственному здравоохранению, сравнительно недавно вошедшая в быт, дает значительные результаты. Организуя различные санитарные мероприятия, борясь со всевозможными засорения-

ми общественных и жилых мест, проводя разъяснительные беседы, сигнализируя об очагах инфекции, санитарный актив способствует предотвращению эпидемий.

В городе работает 50 врачей и 180 средних и младших медицинских работников. Имеются две благоустроенные больницы, две поликлиники, медицинские пункты на предприятиях, родильное отделение, женские и детские консультации, растет число детских садов и яслей.

Среди работников здравоохранения немало замечательных специалистов.

За долголетнюю и безупречную работу главному врачу городской больницы Александре Михайловне Галкиной присвоено высокое звание заслуженного врача РСФСР. Большим авторитетом среди населения пользуются в городской больнице врачи Т. В. Балягина, Н. А. Зубкова, З. В. Богданова, В. М. Матвеева, медсестры Л. С. Федорова, Ю. А. Клыкина. 37 лет работает врач-терапевт И. И. Соловейчик.

В железнодорожной больнице трудятся опытные врачи А. В. Куракина, Е. А. Сегедина, В. К. Киселева, А. А. Перелешин, Н. Н. Сухоруцкая.

Открыта новая железнодорожная поли-

клиника с кабинетами рентгеновским и физиолечения, спецлабораториями и т. п.

Недалеко то время, когда над нынешней железнодорожной больницей будет возведен второй этаж, тем самым почти в два раза увеличится количество больничных коек.

В Бую имеется два спортивных стадиона, стрелковый тир, спортивные залы и площадки, а также ряд других физкультурно-оздоровительных звеньев.

Все это тоже достижения истекшего десятилетия, так много давшего городу Бую.

---

---

## НОВЫЕ СТРАНИЦЫ КОЛХОЗНОЙ ЖИЗНИ

За последние годы в сельском хозяйстве когда-то столь отсталой буйской стороны произошли замечательные изменения.

Значительный рост поголовья и продуктивности скота, повышение товарности и денежных доходов общественного хозяйства, улучшение партийного и советского руководства колхозами — таковы яркие, для всех очевидные признаки этих новых сдвигов.

К началу 1959 года, после осуществления закупки машин у МТС, машинно-тракторный парк колхозов Буйского района насчитывал сотни тракторов, комбайнов, льнотеребилки, машин для возделывания и уборки картофеля, скашивания и уборки трав.

При такой насыщенности колхозов техникой стало возможным проводить в широких масштабах дальнейшее укрупнение артелей.

В 1959 году все колхозы Боровского, Боковского, Чумсановского и Новографского сельсоветов объединились в один колхоз — имени XXI партсъезда. Сельскохозяйственные угодья этого укрупненного хозяйства занимают площадь 6275 гектаров. Средний надой на корову в 1959 году составил 2022 килограмма, продано молока государству на 2226 центнеров и мяса на 320 центнеров больше, чем в 1958 году. Денежные доходы колхоза за 1959 год возросли до 2920 тысяч рублей, на трудодни колхозники получили в переводе на деньги по 7 рублей 70 копеек. Это больше, чем в среднем по району.

Широким раздольем по обоим берегам реки Корёги, почти на всем ее течении раскинулись, чередуясь с мелкими перелесками, поля и луга колхоза «Путь Ленина» (бывший «Октябрь»). Зимой 1960 года колхоз объединился с пятью соседними артелями. Сельскохозяйственные угодья его составляют 11929 гектаров.

Издавна славилась эта земля своим плодородием, но сотни лет, согнув спину,

корёжский крестьянин пахал ее деревянной косулей и убирал урожай серпом и косой.

В далекое прошлое отошло это время. Теперь колхозную землю бороздят тракторы, а урожай убирают комбайны. Вся техника ремонтируется в своей колхозной, хорошо оборудованной и механизированной мастерской, купленной у МТС. Колхоз имеет опытные кадры механизаторов.

Основное направление артели — животноводство и льноводство.

На лугах пасется общественное стадо — 2477 голов крупного рогатого скота, в числе которых 761 корова; на овцеферме — 2000 голов, что составляет около 25 процентов общего поголовья овец в районе, а к концу семилетки запланировано иметь 7000 овец. Имеется 800 свиней.

Растет не только количество скота, но и продуктивность его.

Выполняя обязательства в 1960 году, район увеличил общественное стадо крупного рогатого скота на 22 процента, коров — на 13, свиней — на 39, овец — на 26 процентов; мяса продано государству 228 процентов к плану, молока — на

1580 тонн больше, чем в 1959 году. Денежные доходы колхозов увеличились на 4 миллиона рублей. 150 колхозных семей справили новоселье в новых домах.

Комсомольская организация артели «Путь Ленина» взяла животноводство в свои крепкие руки. Больше 80 девушек трудятся сейчас на фермах, из них 36 работают доярками, 20 — телятницами. Колхоз имеет замечательных мастеров животноводства.

Заслуженной славой и уважением пользуется знатная свиноводка этого колхоза Анна Александровна Кустова. О ее трудовых делах знают во всем районе. Учитывая ее замечательные качества, правление колхоза предложило Анне Александровне большую и важную работу — выращивать молодняк. Она с душой взялась за это дело. И вот результат — за первое полугодие 1960 года она вырастила и передала в откормочную группу 312 крепких, здоровых поросят живым весом по 16—17 килограммов; в среднем от каждой свиноматки за этот период она получила по 9 поросят.

Другая передовая свиноводка — Вера Сизова, поддерживая почин знатного свиноводы Ярослава Чижа, взяла обязательст-

во откормить в 1960 году 1000 поросят, произвести 100 тонн свинины

Или взять прославленных телятниц Валентину Ширяеву, Александру Каленцеву и Лидию Курдакову. Они дали обязательство откормить за год по 200 телят.

По 1000 граммов суточного привеса дают телята, откармливаемые Тамарой Ермалаевой, Зоей Лапиной и Валею Сорокиной.

Славно трудятся и доярки. Татьяна Васильевна Красавина не первый год занимает первенство в социалистическом соревновании в колхозе. В 1960 году ее обязательство было — получить от закрепленных коров по 3500 килограммов молока.

В укрупненном колхозе, где масштабы всех отраслей хозяйства значительно увеличились, многие вопросы стали решаться по-новому, с учетом всех возможностей и перспектив роста. До укрупнения строительство в колхозе велось наемной силой. Это увеличивало стоимость строительства, а качество было низкое. Теперь свои строительные бригады стали постоянными на всех производственных участках, и количество строителей достигает 200 че-



ловек. Такая организация позволяет в течение года построить около 15 общественных помещений и до 40 домов колхозникам.

Руководит колхозом «Путь Ленина» посланец партии из числа буйских советских работников Иван Иванович Парахин. Новый руководитель внес в жизнь колхоза и новый, свежий, передовой дух и стиль. Всегда подтянутый, по-военному собранный, гладко выбритый, четкий в решениях и указаниях, он быстро и решительно повернул в колхозе ход всего дела. От Буйского района он был делегирован на исторический декабрьский Пленум ЦК партии 1959 года в числе лучших из лучших работников сельского хозяйства Советской страны и удостоен высокой правительственной награды — ордена Ленина.

Насколько по-настоящему, по-серьезному решил посвятить себя и свои силы подъему колхозного села Парахин — убедительно говорит хотя бы тот факт, что и дочь его Вера, закончившая десятилетку и получившая аттестат зрелости, последовала примеру отца: пошла на одну из животноводческих ферм колхоза, сперва учетчицей, а затем и полноправной,

квалифицированной работницей! Видно, что у Парахина слово не расходится с делом и в воспитании детей.

Что касается его трудовых, производственных показателей, то достаточно красноречивы и они. Если Буйский район в целом боролся в 1960 году за 2800 литров молока на корову, то колхоз «Путь Ленина» поставил себе задачу дать по 3000 литров молока. А одна из ферм — елинская—обязалась дать даже 3500 литров. Возглавляющая ее мастерица дойки и кормления коров Татьяна Красавина отмечалась по Всесоюзному радиовещанию.

Заботливый глаз и рука Ивана Парахина всюду чувствуется в производственной жизни колхоза. Несмотря на неблагоприятные условия 1960 года, колхоз заготовил по 6 тонн силоса на каждую корову, сумел накосить достаточно сена, по целому ряду показателей прочно держит районное первенство.

А вот еще пример. Колхоз «Октябрьский луч» в 1959 году объединился с Яковлевской сельхозартелью. В нем имеется 10 тракторов, 5 комбайнов, две электростанции общей мощностью 80 киловатт. Его неделимые фонды составляют

3 миллиона 2/8 тысяч рублей. В последние три года построены десятки добротных, рассчитанных на большой срок пользования животноводческих и хозяйственных построек.

Колхоз электрифицирован и радиофицирован.

Освоение севооборотов и крепкая дружба с агротехникой ежегодно обеспечивают хорошие урожаи. В 1959 году было получено зерновых 12,8 центнера, льносемена 3,93, льноволокна 3,5, картофеля 95 центнеров с гектара.

Немалые доходы приносит этому колхозу и животноводство. В 1959 году от него получено 925 тысяч рублей, а общие доходы составили 2 миллиона 395 тысяч рублей против 1 миллиона 778 тысяч рублей, полученных в 1958 году.

За первое полугодие 1960 года продано было государству по сравнению с первым полугодием 1959 года мяса в 2,7, шерсти в 4 раза больше. Колхоз планирует иметь к 1965 году крупного рогатого скота 810 голов, что составит 27 голов на 100 гектаров земли.

В 1959 году колхоз отметил свой 40-летний юбилей. Большой и славный путь прошел он, путь от маленькой Ивановской

коммуны в 1919 году до огромного хозяйства в настоящее время!

Колхозников организует и вдохновляет партийная организация, состоящая из 26 коммунистов

Председатель колхоза, агроном, коммунист Дмитрий Петрович Надеинский является талантливым организатором.

\* \* \*

К началу весенних работ 1960 года экономическая география района резко изменилась. Вместо 47 небольших колхозов осталось 19 укрупненных. На 25 800 гектарах бывших колхозных земель был организован в этом же году совхоз «Плещеевский».

Городская партийная организация позаботилась об укреплении колхозов хорошими кадрами. На посты председателей артелей были избраны руководящие работники района — городского комитета партии, исполнительного комитета Совета депутатов трудящихся, городского комитета комсомола, а также железнодорожного узла.

Приняты меры, обеспечивающие дальнейший рост колхозных партийных орга-

низаций. За 1958—1959 годы число коммунистов, работающих в колхозах, увеличилось на 250 человек.

Член КПСС Н. Ширяева давно работает дояркой в колхозе «Красный путь». Ранее она мало отличалась от других колхозниц, надаивала в год молока от каждой закрепленной за ней коровы не более 600—700 литров. А сейчас она знатный человек: от каждой из этих же коров получает молока больше 3 тысяч литров в год.

Один из лучших трактористов колхоза «Заветы Ильича» коммунист М. С. Кораблев постоянно перевыполняет нормы выработки на 50—80 процентов. В 1960 году он скошил более 150 гектаров трав.

Большая сила в колхозе молодежь. Она особенно успешно трудится в животноводстве. На колхозных фермах района доярками, телятницами и свиноводками работает более 500 девушек, 150 из них пришли сюда по путевкам комсомола.

Молодые доярки А. Барышева, В. Локтева, В. Киселева в 1959 году получили молока больше 3 тысяч литров от коровы. За год молодые доярки района надоили около 4 миллионов литров молока. Молодые свиноводки откормили 1500 сви-

ней, юные телятницы вырастили 2100 телят.

Значительно пополнились ряды комсомола. За 1959 год колхозная комсомолья района увеличилась на 111 человек. Комсомольцы стали подлинными вожаками и запевалами культурных мероприятий.

Восемь колхозов: «Заветы Ильича», «Октябрьский луч», «Красный путь», и другие — в феврале 1960 года создали межколхозную строительную организацию. Планом на первый год работы организации предусмотрено построить 12 добротных типовых общественных помещений (хозяйственных и производственных) и два восьмиквартирных дома для колхозников сельхозартели «Октябрьский луч».

Колхозы «Путь Ленина», «Красный путь», «Октябрьский луч», «Заветы Ильича» на кооперативных началах приступили к строительству межколхозной птицефабрики, где круглый год будут выращиваться куры. Все производственные процессы механизуются. Запланировано в 1962 году иметь при фабрике не менее 50 тысяч кур-несушек и получать от них 7 миллионов 380 тысяч штук яиц.

Колхозы «Красный вихрь», «Новый путь», «Восход», «Рассвет», «Красный путь», «Октябрьский луч», «Объединенный труд» уже в первом полугодии выполнили годовой план продажи мяса.

Экономический рост колхозов обеспечил достаток колхозным семьям. Почти в каждой деревне видны новые дома колхозников. В домах — электроосвещение, радио, выписываются газеты и журналы, многие колхозники имеют личные библиотеки.

Все светлее становится путь, все яснее вырисовываются контуры нашего завтра — коммунизма.

\* \* \*

Скупы в Буйском районе земли, раскинувшиеся на пространствах, сравнительно недавно отвоеванных у вековых дремучих лесов. Суров, своенравен климат в этих местах: лето, как правило, кратко, обильно дождями и похолоданиями, продолжительна и неприветлива осень.

Долго были в забросе и небрежении эти места. Грубели, ржавели, мокли обширные пустоши, по которым бродил тощий низкорослый скот, а на пахотных площадях скудно родились северные зер-

новые рожь, овес. Пять-шесть центнеров зерна на гектар, шесть-семь сотен литров молока в год на коровенку вот каковы были нередко показатели продуктивности для этих мест. Кой-кто, пожалуй, начинал уже думать: а в самом деле, возможно ли подлинно социалистическое преобразование этого неласкового края, не напрасны ли старания приобщить его к высокой земледельческой культуре, поднять здесь полеводство и животноводство, превратить эту местность в полноценную, не хуже других.

Досадно было девушкам из артели «Рассвет» видеть, читать и слышать о том, как, в сущности, совсем недалеко от них, от села Игумнова, возле их же реки Костромы, в колхозах «12-й Октябрь» и «Пятилетка», находящихся в селах Самети и Шемякино Костромского района, средние надои молока давно уже перевалили за 4 тысячи литров. А и люди там вроде такие же, и местность немногим отличается. В чем же дело, в чем секрет?

Но вот привелось как-то игумновцам услышать выступление прославленного на всю страну животновода Станислава Ивановича Штеймана, и многое узнали



они, на многое открылись у них глаза.

В первую очередь узнали они о том, что столь завидные для них успехи колхозов Самети и Шемякина порождены смелым научно-практическим новаторством людей, Станислав Иванович Штейман по скромности умолчал при этом, что, в свою очередь, новаторству этому научились шемякинцы и саметчане не у кого-либо иного, как у него самого. Да и понятно это: ведь уже со всех концов мира ездят к нему в совхоз «Қарабаево» учиться передовому животноводческому искусству и опыту настойчивые и любознательные люди!

Кто из следящих за наукой не знает о замечательном животноводческом хозяйстве «Қарабаево»? Кто не слышал о «Мишурине животноводства» Станиславе Штеймане? Кто не видал на Всесоюзной сельскохозяйственной выставке из года в год экспонируемый там потрясающей красоты и мощи серебристо-белый, лучший в стране, да пожалуй, и во всем мире новопородный костромской скот, как раз и созданный новаторством Штеймана и его учеников-коллег?

Новые мысли стали одолевать рассветовцев:

— А почему бы и нам не попытаться добиться того же, чего достигли наши соседи под Костромой?

Вдобавок как раз пришел в «Рассвет» подобный Штейману по энергии человек, председатель-тридцатитысячник Станислав Милевский. Наверняка, именно таких людей имела в виду партия, провозглашая принцип большей хозяйственной самостоятельности колхозов, — от производственного планирования до владения и распоряжения могучими машинными ресурсами.

Приход Милевского чрезвычайно способствовал преобразению отставшего игумновского колхоза.

Милевский объявил войну всем проявлениям лени, равнодушия, нерадивости, а также и сельскохозяйственной неграмотности, невежеству. Но без хорошей, крепкой опоры в лице растущей колхозной молодежи вряд ли сумел бы он при всем старании своем за три года превратить колхоз из почти самого отсталого в районе в самый передовой, в образец для многих и многих других сельхозартелей Костромской области!

Колхоз «Рассвет» — какое это звучное и красивое название! В этой туманной сумрачной сторонке наступил, наконец, настоящий рассвет. Правда, еще вырисовываются кое-где на ярком, светлом фоне зари темные силуэты старых бревенчатых деревенских изб, но их уже заслоняют от взгляда совершенно новые, невиданные здесь доныне постройки. Вот внушительное здание с вывеской: «Клуб». Вот, чуть поменьше, «Детский сад», а это — контро-ра колхоза. А вот это и без вывески понятно, что такое: охраняемый высокими силосными башнями огромной длины скотный двор, неподалеку от него — телятник, тут же — склады, кормокухня, чуть подальше — птицеферма...

Черепицей и шифером крыты все эти здания, покрашены в мягкий синий цвет. Между ними виднеются аллейки из молодых пока что деревьев. Дорожки, пролегающие по жирному суглинку, укреплены песком и шлаком.

Все сооружения, да и самая их планировка, чрезвычайно напоминают облик хорошего, устоявшегося совхоза.

Конечно, и сейчас еще далековато колхозу «Рассвет» до своего первообразца — совхоза «Караваево», но подражание не

ограничилось лишь чисто внешними признаками. Нет: в животноводческом хозяйстве «Рассвета» все и распорядок работы, и методика труда, и поведение работников, и, наконец, вся, так сказать, материальная часть — насквозь пропитано горячим, искренним стремлением как можно полнее и правильнее освоить ценное, проверенное караваевское новаторство!

Это новаторство начинается, как известно, с воспитания молодняка. Знаменитый «холодный метод» Станислава Ивановича Штеймана с полным успехом осуществляется и здесь. Так же, как в «Караваеве», он лежит в основе всех улучшений: и по линии общего оздоровления стада, повышения его жизненности, выносливости, продуктивности, и в смысле породного усовершенствования поголовья. Постоянное пополнение дойного стада за счет прекрасного молодняка является залогом неуклонного роста и улучшения животноводства в «Рассвете», как и в других колхозах Буйского района.

Выше уже было отмечено, что рассветовцы более чем втрое подняли доходность своего хозяйства. Некоторые доярки получают по три и более тысячи лит-

ров на каждую корову, постепенно догнав своих коллег из «Караваева» и прикостромских колхозов.

Неоднократное выдвижение колхоза «Рассвет» на участие в ВСХВ красноречиво говорит о сдвигах в ведении хозяйства, о заметном повышении его уровня.

В этом колхозе уже есть все права на звание коммунистического коллектива при наличии таких выдающихся тружениц, мастеров раздоя и выкормки животных, как неоднократная держательница районного «Кубка почета» Лидия Лаврова, Анна и Анастасия Горбуновы. В 1960 году колхоз, благодаря доблестному труду своих животноводов, вышел на одно из первых мест по производству молока и мяса.

А ведь «Рассвет» только один из многих колхозов Буйского района, упорно и настойчиво борющихся за светлое завтра, добывающихся всемерного повышения благосостояния своих членов. Растет уровень всего сельского хозяйства на буйской стороне, все жизнерадостнее и энергичнее трудится многотысячный колхозный народ на широко раскинувшихся полях района...

Животноводство и лен — вот те два решающих звена, ухватившись за которые буювляне за сравнительно короткое время неузнаваемо преобразили свое сельскохозяйственное производство, коренным образом улучшили свой быт.

Ведущей сельскохозяйственной культурой района является лен. В 1959 году из 24 миллионов рублей — общей суммы дохода от сельского хозяйства — на долю льна приходилось 10 миллионов, на остальные полевые культуры — 6 и на продукцию животноводства — 8 миллионов рублей, причем эта цифра не является полной.

Чрезвычайно возросла насыщенность Буйского села машинами, как транспортными, так и производственными. Колхозы имели в 1960 году более 100 легковых и грузовых машин, 305 тракторов, более 50 комбайнов.

Колхозы занимаются и строительством. В артели «Рассвет» за три года построено свыше 20 хозяйственных и культурно-бытовых сооружений. В артели «Октябрьский луч» в два года возведено около 50 животноводческих подсобных и жилых строений. Ценную инициативу проявил этот колхоз. Он построил две

зерносушилки с пропускной способностью по 30 тонн зерна в сутки. В условиях большой влажности буйского климата, при обилии августовских и сентябрьских дождей этот пример представляет очень большую ценность, и ему уже следуют другие колхозы...

Навсегда ушли те времена, когда дороги были такие, что от деревни до деревни хоть на ходулях добираться, а в полуочу воду — на лодках.

Теперь наперегонки с автомашинами шныряют по дорогам сотни велосипедистов и мотоциклистов. Сплошь и рядом можно увидеть едущим на велосипеде и седоватого пенсионера, и пожилую колхозницу, не говоря уже о быстролетной, всегда спешащей молодежи. Расстояния в десятки километров никого теперь не смущают. Спеша посмотреть новую кинокартину, запросто «прикатывают» в Буй молодые колхозники из Борка, из Вантина, с Корёги — с той самой Корёги, о которой так едко писал в свое время Некрасов!

И случается, едут так парни в Буй, а им навстречу сельская кинопередвижка, на машине.

— Что везешь? Куда?..

Да вот — к вам, «Простая история»!  
А мы ее в Буй едем смотреть...

Ну, так поворачивайте, ребята, обратно!

Культура сама идет в колхозные избы, в виде ли большой радиопередачи, в виде ли почты с газетами и журналами, в виде ли хорошей кинопрограммы. А то в облике какого-нибудь ценного бытового предмета: швейной машины, патефона, мотороллера, радиоприемника, позволяющего на той же полусказочной когда-то Корёге слышать и Индию, и Австралию, и Аргентину.

Выше уже говорилось, что буйское село сплошь радиофицировано. Это дает возможность проводить районные радиомитинги, что и не снилось самому смелому утописту недавнего прошлого!

И в самом деле, в какой-то заранее назначенный час — вдруг по всем десяткам и сотням деревень буйской округи зазвучит из динамиков и репродукторов голос:

— Внимание, внимание! Говорит Буй... Начинаем общерайонный митинг колхозных животноводов, посвященный вопросу об усилении заготовки кормов...

И настраиваются, начинают внима-



тельно слушать не только животноводы, но и все з ботливые колхозники, ибо каждому ясно, что это общее, всех касающееся дело. Притом никто не удивляется, не въглядит по рясенным или изумленным, что вот так-таки, запросто он слышит и докладчика из районного центра, слышит и выступающих своих коллег, председателей, бр гадиров, доярок...

Такова ныне буйская деревенская сторона, таков ныне быт шушкодомских колхозников ..

---

---

## ПРОСВЕЩЕНИЕ И КУЛЬТУРА

За годы Советской власти высоко поднялся культурный уровень населения.

До Великой Октябрьской социалистической революции среди трудящихся Буйского уезда было огромное количество неграмотных и малограмотных, едва умевших расписаться и читать по слогам. Правительство держало народ в невежестве.

В настоящее время разве только какой-нибудь седенький старичок, приближающийся к девяностолетнему возрасту, может вдруг объявить, что он неспособен прочесть тот или иной текст — статью или письмо. Но и то нельзя поручиться, что причиной является его неграмотность, а не просто старческая слабость зрения...

Старейшей школой Буя является семи летняя школа № 3 на берегу реки Вёксы. Этой школе, основанной в 1837 году, сейчас больше 120 лет. Она была на протяжении многих десятилетий единственной школой города. В сельской же местности первой школой была начальная школа, открытая в 1843 году в селе Контееве.

Сейчас в одном только Бую, не считая района, имеется пять школ десятилеток, три школы семилетки, пять начальных школ, сельскохозяйственный техникум, железнодорожное училище, музыкальная школа, две школы взрослых и одна школа-интернат. Число учащихся во всех этих учебных заведениях составляло на 1 января 1960 года 5379 человек, а преподавателей — 267, иными словами, больше, чем было населения во всем Бую к моменту Октябрьской революции!

На селе в Буйском районе имеется сорок девять начальных школ, шестнадцать школ-семилеток и три школы-десятилетки. Общее число учащихся в них составляет около 4 тысяч, а преподавателей — 275.

Кроме того, есть в районе также школы для взрослых, то есть по существу — тоже

средние учебные заведения. Общее же число учащихся в городе и районе — около 10 000. Многие педагоги награждены за свою работу орденами и медалями, имеют звание заслуженных учителей. Особо нужно отметить плодотворную работу учительницы Вексинской школы К. С. Киселевой, выдающегося педагога и общественницы.

...Из числа буювлян вышло немало талантливых, высокообразованных людей, проявивших себя в разных областях народного хозяйства и культуры.

Иван Матвеевич Постников, родившийся в 1906 году, в семье бедного крестьянина деревни Ершово, начал было в свое время учиться в местной Воскресенской школе, но смерть отца, оставившего на руках больной матери 7 детей, вынудила подростка прервать учебу. Пришлось идти на заработки...

Однако жажда знания, образования снова привела Постникова в стены учебного заведения: в 1924 году он возобновил учение в профтехшколе, а потом окончил Костромской индустриальный техникум. Затем без отрыва от производства он подготовился в Ленинградский электротехнический институт, окончил его с

отличием и вскоре стал профессором, доктором технических наук.

Ныне Постников работает в Киевском политехническом институте; он имеет много ценных научных трудов.

Сын крестьянина из деревни Боярское Дьяконовского сельсовета Григорий Александрович Акуличев стал ученым животноводом. Он работает над улучшением тонкорунного овцеводства.

Стал профессором сын буйского булочника Петр Петрович Белехов, автор ряда книг и брошюр по овцеводству, долгое время работавший научным сотрудником в заповеднике «Аскания Нова» и в Тимирязевской академии (умер в 1941 году).

Уместно также вспомнить, что в конце двадцатых годов в Буйском районе в должности главного агронома существовавшего в те годы льняного совхоза работал Павел Павлович Лобанов, являющийся сейчас президентом Всесоюзной сельскохозяйственной Академии имени Ленина и крупным государственным деятелем.

До революции в Буйском селе не было ни клубов, ни красных уголков, ни библиотек, не говоря уже о театрах или Домах культуры. Теперь Буйский район обладает широко разветвленной сетью куль-

турно-просветительных учреждений. Имеется 26 сельских клубов, 14 общедоступных библиотек с книжным фондом почти в 130 тысяч экземпляров. Есть 3 клуба при колхозах да 3 профсоюзных при совхозе. В селе Шушкодоме выстроен Дом культуры. Вступил в действие Дом культуры в селе Борок.

С каждым годом возрастает в колхозной деревне выписка газет и журналов. После своего насыщенного трудами дня колхозники любят послушать радиопередачу, посмотреть хорошую кинокартину.

Радио проникло в самые отдаленные селения Буйского района. В районе имеется 8 тысяч трансляционных точек и около полутора тысяч радиоприемников. Вошли в повседневный обиход очень важные и полезные радиомитинги, помогающие колхозникам все время быть в курсе текущих политических и хозяйственных задач и событий.

Все сельские советы и колхозы имеют телефонную связь.

В Буге имеются три клуба, 35 красных уголков, четыре библиотеки для взрослых, детская библиотека, Дом пионеров и школьников.

Значительную лекционно-экскурсионную работу проводит краеведческий музей.

В 1958 году начала работать телевизионная станция. В начале 1959 года было зарегистрировано 50 телевизоров. Спрос на установку их все увеличивается.

С 1 февраля 1918 года в городе начала выходить печатная газета «Советские известия». В последующие годы газета несколько раз изменяла свое название и в настоящее время выходит под названием «Буйская правда», тиражом 3000 экземпляров.

За годы Советской власти полукустарная Буйская типография выросла до типографии современного типа, занимает двухэтажное каменное здание с необходимым оборудованием.

Буй имеет междугородную телефонную связь.

Все шире развивается художественная самодеятельность при клубах. В конце 1959 года буювляне в торжественной обстановке отмечали 30-летие железнодорожного клуба, которому в ознаменование его большой и плодотворной работы было присвоено звание «Дом культуры железнодорожников».

За истекшие 30 лет работы этого клуба в нем развивались и совершенствовались кружки разнообразной художественной самодеятельности, выросли кадры работников сцены, окрепли численно, идейно и художественно. Старейший участник драматического коллектива В. А. Пухов работает на сцене 40 лет, его исполнение достигло вполне профессионального уровня. Пухов сумел создать более двухсот ролей. Другая участница драмколлектива — Лидия Степановна Владова с большим мастерством исполняет женские роли.

Много лет на сцене Дома культуры железнодорожников работают Н. В. Горбунов (телеграфист-пенсионер), В. А. Полукарикова (кассир), супруги Большаковы, Страшинские, Степановы, В. И. Никушина и другие. Бувляне хорошо принимают выступления солиста Алексея Чистякова.

В 1959 году драмколлектив клуба поставил 36 спектаклей. В 1957 году на областном смотре драмколлективов он занял первое место. В 1959 году на местном смотре он награжден дипломом I степени и премией в 3000 рублей.

В Доме культуры работают 11 кружков: танцевальный, оркестр народных ин-



струментов, хор русской песни и другие. Хоровому коллективу присвоено звание «академический» и вручено несколько дипломов и почетных грамот. Из состава хорового кружка вышли такие талантливые певцы, как Е. Шестаков, который впоследствии выступал в театрах г. Омска, и А. Назаров, с успехом выступивший в Ленинграде, а затем работавший в Свердловском оперном театре.

---

---

## ПЕРСПЕКТИВЫ

Трудящиеся города Буя и района вместе со всем советским народом борются за выполнение исторических решений XXI съезда Коммунистической партии Советского Союза, за досрочное выполнение семилетки.

Большие изменения произойдут к концу семилетки в развитии промышленности и сельского хозяйства Буйского района. Валовая продукция заводов и фабрик в 1965 году увеличится против 1959 года на 64 процента, себестоимость ее снизится на 11,5 процента.

Значительное расширение и реконструкцию производства намечено провести в Буйском химическом заводе. В это дело предполагается вложить 9 миллионов

рублей, тогда как за прошлое семилетие было вложено 3,2 миллиона рублей. Будут построены новая котельная и размольный цех с полной механизацией труда. Коллектив завода взял на себя обязательство — выполнить семилетний план в пять лет.

На лесозаводе «Возрождение» будут полностью механизированы все трудоемкие операции. Станки с ручной подачей уступят место станкам с механической подачей. Коллектив обязался выполнить семилетнюю программу за шесть с половиной лет.

Значительное развитие производства намечается в горпромкомбинате. Здесь запланировано расширить мебельный цех, произвести реконструкцию сушильного хозяйства, оборудовать новую котельную, пустить две новые пилорамы на лесозаводе, а также осуществить ряд других мер по увеличению мощности предприятия. Все это позволит увеличить выпуск мебели в 1965 году в 4,5 раза против 1958 года и значительно снизить себестоимость продукции.

На швейной фабрике предусмотрено расширить закройный цех массового пошива, установить новые швейные маши-

ны, механизировать подачу сырья со склада в цехи.

Расширяются предприятия пищевой промышленности. На хлебокомбинате, пищекомбинате, головном сырозаводе будут увеличены производственные мощности. Внедряется новое оборудование. Приступлено к вводу в эксплуатацию нового кондитерского цеха на хлебокомбинате. Там будут вырабатываться баранки, коврижки, печенье. Мощность цеха увеличится до 450 тонн изделий в год. Строится новый молокозавод мощностью до 15 тонн в смену. На пищекомбинате будет построен маринадо-засолочный цех по выработке фруктово-овощных консервов.

Производится расширение Воскресенского льнозавода с установкой нового оборудования.

В леспромхозе почти все производственные операции будут механизированы<sup>1</sup>.

По сообщению Костромского совнархоза от 2 октября 1957 года, «Горьковский филиал Гидросельэлектро имеет плановое задание на проектирование строи-

---

<sup>1</sup> «Буйская правда», № 91, 28 июля 1959 г.

тельства на реке Костроме каскада плотин, что даст возможность сделать реку судоходной на большом протяжении». Это поможет значительно улучшить экономику Буйского района, как и ряда других районов, лежащих на реке Костроме, и создаст возможность для сплошной электрификации их сельского хозяйства.

Крупные изменения в семилетии произойдут и на Буйском отделении железной дороги.

Железнодорожный узел в текущем семилетии будет оснащен новой, еще более современной техникой. Паровую тягу заменит тепловая и электрическая: на участке Ярославль — Данилов будут работать электровозы, а на участках от Данилова до Свечи — тепловозы.

В 1965 году начнется электрификация участка Данилов — Буй — Николо-Полома. В то же время предусматривается другое разнообразное строительство, которое позволит улучшить условия движения. В соответствии с этим подлежат реконструкции паровозное депо и другие службы, удлиняются пути при станциях.



Буйский район располагает значительными возможностями для дальнейшего развития всех отраслей сельского хозяйства и в первую очередь льноводства и животноводства. По перспективному плану развития сельского хозяйства намечено произвести большие мелиоративные работы: осушку заболоченных земель, раскорчевку мелколесья и кустарников для пахотных, а особенно сенокосных и выгонных участков, осушку и подготовку площадей для заготовки торфа на удобрение.

Осуществление таких мер не только увеличит полезные площади земли, но и будет основой для проведения дополнительных агромер, способствующих повышению урожая и улучшению кормовой базы.

С увеличением средств механизации на уборке, обмолоте и обработке льна возрастут возможности к увеличению посевов этой культуры, пока что растущих очень медленно. Повышение возделывания культуры льна и проведение комплексных агромероприятий поднимет урожайность льна, продукция его увеличится на 50—60 процентов.

В производстве зерновых культур основные усилия направлены на увеличение урожая до 10—12 центнеров с гектара. При таком урожае валовой сбор увеличится в два раза.

Из агромероприятий главными являются заготовка и вывозка торфа на поля, увеличение использования навоза и минеральных удобрений, сев сортавыми районированными семенами и образцовый уход за посевами.

Животноводство будет развиваться путем увеличения поголовья и поднятия продуктивности, при одновременной большой работе по племенному отбору животных. По семилетнему плану в 1965 году стадо крупного рогатого скота должно увеличиться до 24,5 тысячи голов против 9,1 тысячи, имевшихся в 1959 году. Количество коров возрастет более чем вдвое, овец — почти втрое (около 15 000 голов), свиней — в два раза, а птицы — почти в шесть раз больше, чем сейчас.

В соответствии с этим увеличится и валовая продукция: мяса — до 42,6 тысячи центнеров (против 8 тысяч центнеров), молока — до 25 тысяч центнеров (против 7 тысяч центнеров), яиц — до 4,5 миллио-

на штук, шерсти — до 26 723 килограммов.

Доходы колхозов возрастут более чем втрое по сравнению с 1958 годом.

Для резкого улучшения кормовой базы планируется значительное увеличение посева однолетних трав, кукурузы, подсолнуха, бобово-зерновых культур для зеленого корма и силоса. Восстанавливаются весьма важные для кормохозяйства посевы клевера. На 6,5 тысячи тонн будет увеличена емкость силосных сооружений, на 1,6 тысячи гектаров увеличится посев многолетних трав, а также посадка картофеля и корнеплодов. В соответствии с этим развернется и строительство всевозможных складов и хранилищ.

За три года животноводческие помещения не только пополнятся, но и значительно обновятся. Будет строиться 148 помещений почти на 20 тысяч скотомест.

Увеличится степень механизации трудоемких работ в животноводстве.

В ближайшее время намечается электрификация всех колхозов путем приобретения дизельных электростанций и подключения ближних колхозов к городской электростанции.



Наряду с развитием промышленности, железнодорожного транспорта и сельского хозяйства в районе будет проведено большое жилищное и культурное строительство. За семилетку в Буе будет построено жилых домов с полезной площадью не менее 70 тысяч квадратных метров.

Увеличится использование местных строительных материалов и выпуск кирпича. Новый кирпичный завод промкомбината будет давать не менее двух миллионов штук кирпича в год, почти столько же выдает имеющийся, ныне реконструируемый кирпичный завод. Увеличится выпуск шлакоблоков, а в стройуправлении № 3 будут изготавливаться железобетонные блоки и конструкции. Химический же завод, как отмечалось выше, будет выпускать материалы для алебастровых и шлакоалебастровых плит.

Все это даст возможность значительно улучшить методы и ускорить темпы строительства.

Дети — украшение жизни — должны иметь и достаточную домашнюю площадь для своего нормального, хорошего разви-

тия, должны обеспечиваться и впедомашними условиями: сперва ясли, затем детсад и, наконец, светлая, радующая школа, а с ней и Дворец пионеров, детская техническая станция и т. п. В Буе к концу семилетки увеличится число нужных детворе зданий и помещений. В городе будет строиться школа-интернат на 300 мест.

Забота об идейном и художественном воспитании как молодого, так и более старших поколений, находит отражение в постройке своеобразного «Дворца кино», оборудованного самой современной аппаратурой, — широкоэкранный кинотеатр вместимостью 500 человек.

В деле дальнейшего подъема культуры и быта огромным вкладом будет полный охват города водоснабжением и канализацией. Реконструируется городская баня, расширяется железнодорожная, запроектирована постройка новых, вполне современных бань при лесозаводе «Возрождение» и химзаводе.

Немалое значение для всех буевлян имеет расширяющаяся с каждым годом программа асфальтирования городских улиц и площадей, благоустройство общественных мест.

Силами самого молодого поколения — пионеров и школьников сделано в Буйе уже немало по озеленению города. В предстоящие годы такие работы еще более усилятся. Буй должен стать красивым, зеленым городом-парком, к этому у него есть все реальные возможности. Не только должен быть компенсирован тот ущерб, который понес Буй вследствие некоторой неряшливости и небрежности при застройке, но зеленая зона должна окружить и город в целом. Хорошо расположенный, при слиянии двух рек, Буй может и должен стать одним из красивейших городов великой северной железнодорожной магистрали!

---

## СПИСОК ЛИТЕРАТУРЫ

**Костромская область.** Ст. в «Большой Советской Энциклопедии». Изд. 2-а, т. 23, М., 1953, стр. 131—134.

**Россия.** Полное географическое описание нашего отечества. Под ред. В. П. Семенова. Т. 1. Московская промышленная область и Верхнее Поволжье, Сиб. 1899, стр. 484.

**Безобразов В. П.** Народное хозяйство России. Ч. 3. Костромская губерния. Спб., 1899, стр. 224.

**Крживоблоцкий Л. С.** Костромская губерния. Сиб. 1861, стр. 638.

**Прошлое и настоящее Костромского края.** Сборник статей. Кострома, 1926, стр. 427.

**Труды Костромского научного общества по изучению местного края.** Вып. 1—43. Кострома, 1914—1929.

**Известия Костромского научного общества по изучению местного края.** № 1—3. Кострома, 1930.

**Еремин Г. Г.** Природа Костромской области. Кострома, 1947, стр. 76.

**Рябков М. С.** Природные богатства Костромской области. Кострома, 1947, стр. 28.

**Белозеров П. И. и другие.** Растительность и животный мир Костромской области. Кострома, 1949, стр. 124.

Соболев М. А. Развитие промышленности Костромской области на местных сырьевых ресурсах. Кострома, 1947, стр. 16.

Владимирский Н. Н. Отхожие промыслы крестьянского населения Костромской губернии. Кострома, 1926, стр. 42.

Владимирский Н. Н. Костромская область. Костромское книжное издательство, 1960.

Владимирский Н. Н. Лесной промысел в Костромской губернии. Кострома, 1926, стр. 43.

Владимирский Н. Н. Электрификация сельского хозяйства Костромской области. Кострома, 1951, стр. 80.

Сельскохозяйственные районы Костромской губернии. Кострома, 1928, стр. 176.

Статистический справочник по районам Костромской губернии. 1926—1928. Кострома, 1929, стр. 229.

Районы Ивановской промышленной области. Ч. 1—2. М.—Иваново. 1938.

Костромское научное общество по изучению местного края. Исторический сборник. Т. 1—3. Кострома. 1917—1923.

Костромская старина. Сборник, изд. Костромской ученой архивной комиссии. Т. 1—7. Кострома, 1890—1912.

Костромской альманах. Сборник 1. Кострома, 1946.

Революционное движение в 1905—1907 гг. в Костромской губернии (к 50-летию первой русской революции). Сборник документов. Кострома, 1955, стр. 363.

**Октябрь в Костроме.** Сборник воспоминаний. Кострома, 1957.

**Народное хозяйство Костромской области.** Статистический сборник. Кострома, 1956, стр. 154.

**К пятой годовщине пролетарской революции в Бое.** Буй, 1922, стр. 48.

**Наказ депутатам Буйского городского Совета выборов 1934 года.** Буй, 1935, стр. 16.

**Труды Буйского отделения Костромского научного общества по изучению местного края.** Вып. 1—2. Буй, 1926—1927.

**Первая областная научная конференция по краеведению 8 января 1947 года.** Кострома, 1947, стр. 45.

**Землевладение в Костромской губернии по данным сельскохозяйственной переписи 1917 года.** Кострома, 1919, стр. 56.

**Справочная книга по Костромской губернии за 1914 год.**

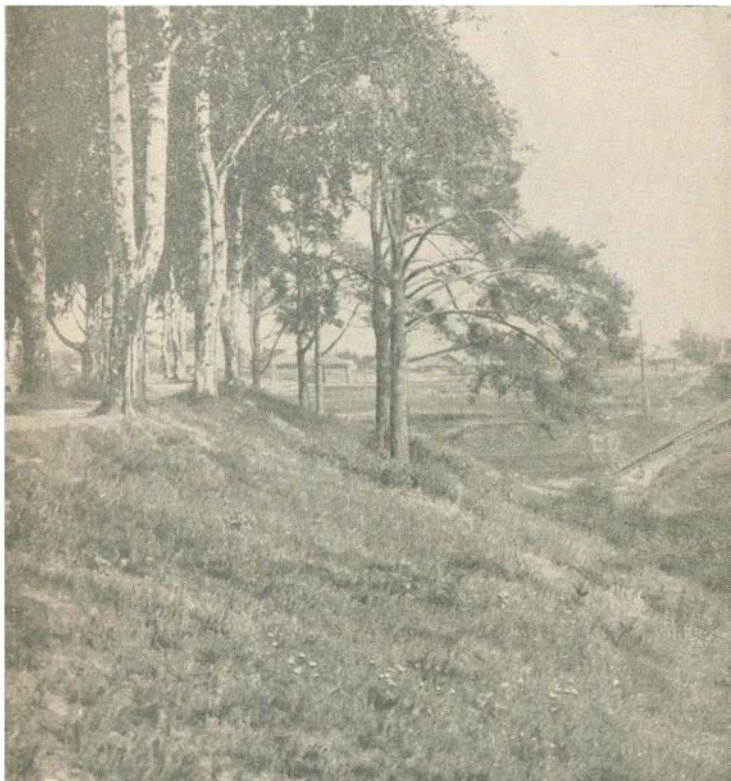
**Сборник экономического состояния Буйского уезда. Отчет о деятельности за 1925 год.**

**Статистический справочник по Костромской губернии за 1921 год.**

**Административно-экономический обзор Буйского уезда за 1926 год.**

## СОДЕРЖАНИЕ

Природа и далекое прошлое Буйского района . . . . .	5
Буй со времени его основания до XX века	15
Город и уезд в начале XX века . . . . .	32
Октябрь в Буйе . . . . .	53
По пути социализма . . . . .	71
Буй в годы Великой Отечественной войны	102
Послевоенное время . . . . .	113
Буй сегодня . . . . .	128
Новые страницы колхозной жизни . . . . .	143
Просвещение и культура . . . . .	165
Перспективы . . . . .	173
Приложение . . . . .	183



Часть крепостного земляного вала





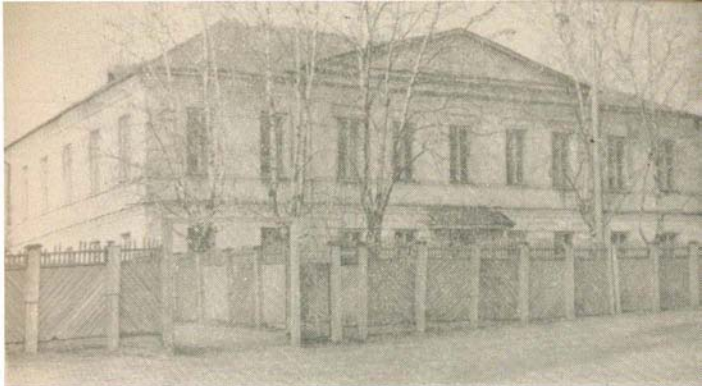
Железно-Боровский монастырь



Церковь в с. Контееве



Церковь в с. Ликурге



Здание бывшего полицейского управления,  
в котором была провозглашена Советская власть в Бую

Дом, в котором в 1918 году был открыт  
первый рабочий клуб в Бую

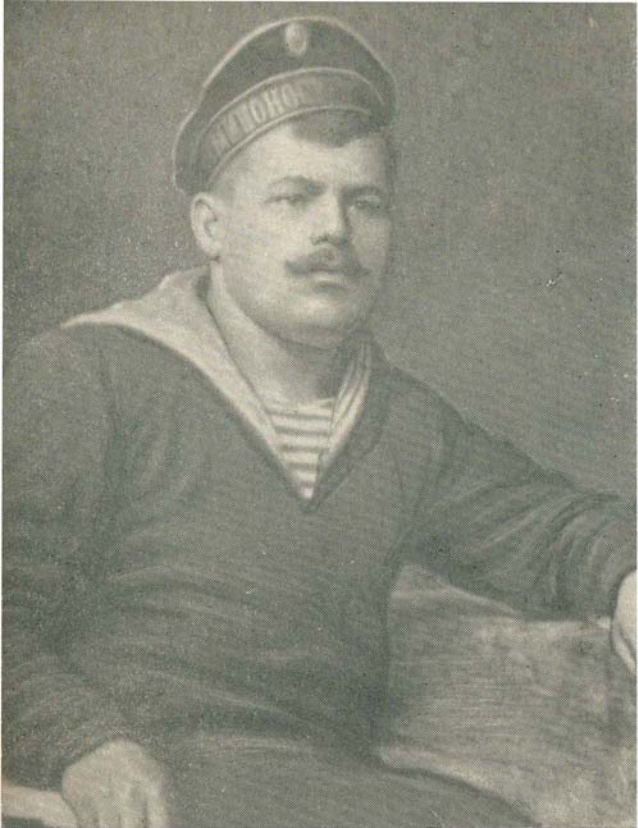






Члены Буйского военно-революционного комитета.

В первом ряду слева Н. С. Шубин, И. Я. Гединский



П. Н. Свистулев

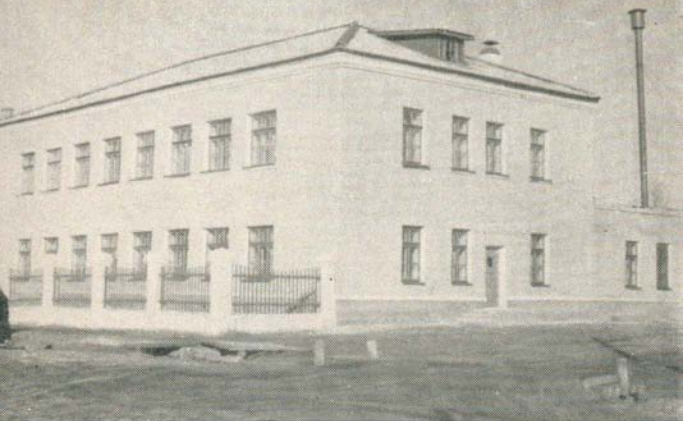


Герой Советского Союза  
А. А. Кончин



Герой Советского Союза  
Г. А. Троицкий



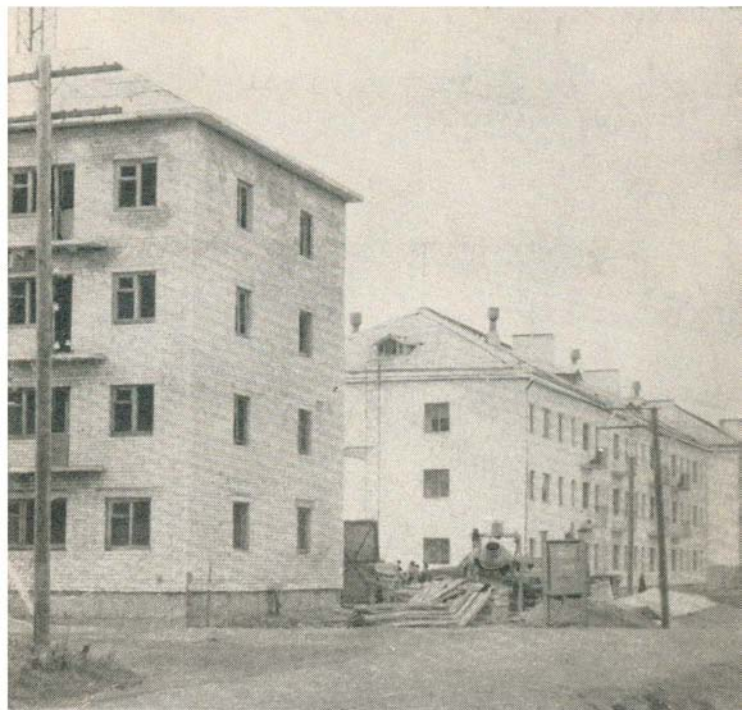


Комбинат бытового обслуживания

Швейная фабрика







Строительство жилых домов  
на ул. Октябрьской революции



Сквер на ул. Социализма



Бригадир П.Н.Чистяков





Бригада коммунистического труда старшего машиниста Д. И. Чвырина.



Слева: Д. И. Чвырин, А. З. Селезнев, П. С. Ошарин,  
А. Г. Румянцев, Н. А. Разин



Скотный двор в колхозе «Октябрьский луч»

Телятницы колхоза «Путь Ленина»  
Л. Кордакова, А. Каленцова, В. Ширяева





В колхозе «Рассвет». Слева — резка кукурузы на силос. Справа — свиноводы А. Лаврова,

З. Смирнова, А. Смирнова обмениваются опытом со свиноводкой колхоза «Путь Ленина» В. Сизовой





Председатель колхоза «Пчелка»  
Н. А. Соловьев



В. А. Пухов





В Доме культуры железнодорожников.



Сцена из спектакля «В сиреневом саду»



В Шушкodomском сельмаге

Павел Михайлович Богачев  
Николай Васильевич Лебедев  
Василий Иванович Маланов

**Б У Й**

\*

Редактор М. Белов  
Художественный редактор В. Смирнов  
Технический редактор Л. Скворцова  
Корректор З. Тропинова

\*

Сдано в набор 10.1-1961 г.  
ЗИ 02139. Подписано к печати 18.11-1961 г.  
Бумага 60×84<sup>1</sup>/<sub>32</sub>—6,81 печ. л. (6,19 усл. печ. л.)  
Уч. изд. л.—5,89. Тираж 5000. Цена 33 коп.

\*

Кострома, тип. им. М. Горького, зак. 223

*обработал: стп*

КОСТРОМСКИМ КНИЖНЫМ  
ИЗДАТЕЛЬСТВОМ  
ВЫПУЩЕНЫ В СВЕТ  
СЛЕДУЮЩИЕ КНИГИ, ВХОДЯЩИЕ В СЕРИЮ  
„ГОРОДА И РАЙОНЫ РОДНОГО КРАЯ“

Е. Голубев. Над Вохмой-рекой.

В. Куликов. Там, где жил А. Н. Островский.

Б. Белоцерковский. На родине Ивана  
Сусанина.

Л. Белов, В. Касторский, Н. Соко-  
лов. Галич.

И. Ардентов, Л. Белоруссов, В. Ива-  
нова, В. Чистяков. Солигалич.

Л. Воробьев. Разбуженная рамень.