



деревянное кружево костромы



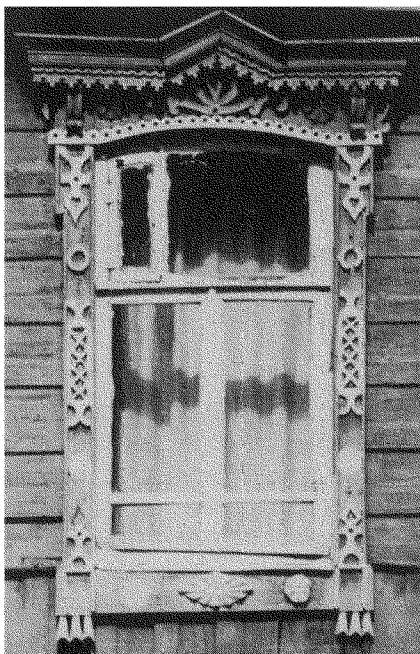


сканировал: stp

Фотоальбом “Деревянное кружево Костромы”
Автор текста Булавин Е.А., перевод на английский язык Никулина Л.В.,
фотографии Булавина Е.А. и Сыромятникова А.Н.

Text by E.A. Bulavin
Translated into English by L.V. Nikulin
Photographed by E.A. Bulavin & A.N. Syromyatnikov

Отпечатано в ИПП “Кострома”.
156010, г.Кострома, ул.Самоковская, 10.
Зак. 536, тир. 1000 экз.



Е. Б У Л А В И Н

ФОТОАЛЬБОМ

ДЕРЕВЯННОЕ КРУЖЕВО КОСТРОМЫ

E. B u l a v i n

Wooden Laces of Kostroma



Туристов, приезжающих в Кострому, привлекает обилие памятников архитектуры в городе: бывший Ипатьевский монастырь, Богоявленский собор, церкви Ильинская и Воскресения на Дебре, пожарная каланча, здание бывшей гауптвахты, ансамбль торговых рядов, каменные жилые и общественные здания. Описания их можно найти в любом путеводителе.

Деревянные дома Костромы не столь значительны, но, благодаря тому, что их сохранилось много, они придают особый колорит старинному русскому городу. Среди них есть подлинные шедевры строительного искусства и архитектуры.

На протяжении всей своей истории Кострома была преимущественно деревянным городом. Даже к началу XX века в городе насчитывалось около 3000 деревянных домов и 360 каменных*.

Время пощадило деревянные дома. Во многом это произошло по той причине, что в 20-х годах Кострома была лишена звания губернского города. Развитие и застройка ее были ограничены. И только в 50-х годах началось крупное индустриальное строительство, которое ведется преимущественно по окраинам города.

Тем не менее, особенно в последнее время, Кострома потеряла немало интереснейших деревянных домов. Со времени выхода первого издания книги "Деревянное кружево Костромы" (Ярославль, 1975 г) из 50 домов, показанных в книге, 20 уже нет.

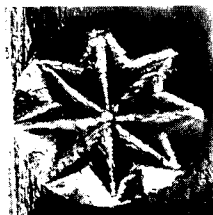
Дерево - наиболее доступный и дешевый материал в нашей лесной полосе - обладает двумя недостатками: горит и поддается гниению. Поэтому в Костроме обычно самые старые деревянные дома не старше 150 лет, однако, есть несколько домов, возраст которых приближается к 200 годам.


Деревянный дом с маленькими окнами без коммунальных удобств уходит в прошлое. Но не все старое должно исчезнуть. Великолепное искусство русских мастеров-плотников, умевших придавать индивидуальность каждому дому при помощи резных наличников, подзоров, причелин; мастерство кузнецов и жестянщиков, изготавливавших ажурные решетки над парадными дверями, кружевные дымники, водосточные трубы, и наконец, сама техника строительства, исключительное знание дерева, его умелое применение строителями, заслуживают пристального внимания.

Знакомство с материалами Костромского государственного архива помогло установить время постройки большинства представленных в альбоме домов. Возраст некоторых домов установлен на основании расспросов старожилов. Историю наиболее старых деревянных домов удалось проследить только до 1819 года (Энгельса, 29/21, Свердлова, 21).

Цель альбома - показать костромскую домовую резьбу, ее развитие в течение XIX и в начале XX века вместе с развитием деревянного зодчества. Фотографии альбома воспроизводят не только резьбу по дереву, но и некоторые наиболее интересные в архитектурном отношении деревянные здания. Для сравнения представлено несколько образцов домовой резьбы в городах и селах Костромской области.

* Примечание. Костромской Государственный архив, фонд 207 N 6175.





Господствующим стилем архитектуры первой половины XIX века был классицизм. Он являлся отражением идеологии дворянского класса, военно-бюрократического централизованного государства.

Геометрическая простота планировки городов, строгость и ясность декоративного оформления зданий отражали эстетические требования того времени. Стремление к единообразию привело к полной регламентации застройки городов. Правила застройки включаются в Свод законов Российской империи. Согласно этим правилам частные здания в городах строились по изданным для них "апробированным" фасадам. Поэтому застройщик не заказывал чертеж, а просто выбирал в альбоме-приложении к Своду законов тот или иной фасад для своего дома в зависимости от его размера.

Однако, эти "образцовые" фасады были созданы без учета реальных условий и не всегда отвечали требованиям жизни. Например, сборники фасадов, изданные в 1809-1812 годах*, были предназначены, главным образом, для каменных зданий, тогда как в России, особенно в северных ее губерниях, строили, в основном, деревянные дома; не учитывались нужды купцов, у которых на первом этаже размещались лавки; не было образцов для угловых (с острым и тупым углом) зданий и т.д. Поэтому отход от "образцовых" проектов был повсеместным. Но общие требования соблюдались. Эти требования определяли размер и количество окон (всегда нечетное), расстояние от окон до крыши и между окнами, внешнее оформление окон и всего здания, его окраску. Запрещалось строить деревянные дома в два этажа (мезонины и антресоли в счет этажа не входили).

* Примечание. "Собрание фасадов е.и.в.высочайше апробированных для частных строений в городах Российской империи", ч. I-IV. СПб, 1809-1812.

Декоративные элементы классицизма - портики с колоннами, пилястры, рустовка стен, балясины, лепные украшения карнизов, наличников окон - применялись как в каменных, так и в деревянных зданиях. Поэтому часто один и тот же орнамент повторялся и в лепном декоре каменных зданий, и в резном - деревянных. Уподобление деревянных домов каменным зачастую было полным. Еще сохранилось немало деревянных домов, так сказать, "замаскированных" под каменные, благодаря оштукатуренной поверхности наружных стен и украшению их лепным декором (Свердлова 53, Советская 51). Вот наиболее интересные дома того периода.

Дом на углу улиц Энгельса и Войкова, 29/21. Типичная деревянная усадьба конца XVIII - начала XIX века. Точная дата постройки дома неизвестна, но уже в 1819 году дом принадлежит богатому помещику коллежскому советнику Ушакову В.А. После этого у дома сменилось несколько владельцев, прежде чем он в конце 80-х годов XIX века перешел во владение школы-интерната слепых детей, но не от Шиповых, как сказано во многих изданиях, посвященных Костроме, а от генерал-майора Кобелева.

Дом деревянный, одноэтажный, с каменным полуэтажом, антресолями*, по оси фасада - портик с шестью дорическими колоннами. Окна оформлены строгими наличниками с лаконичной деревянной резьбой.

Несмотря на то, что дом небольшой, он производит впечатление крупного здания благодаря портику, строгой архитектуре и удачному расположению на углу улиц.

Дом, на месте которого был дом Шипова, находится на углу улиц Энгельса и Свердлова, 21/57. Он, хотя и старый, но построен не ранее 50-х годов XIX века. Наличие мезонина, а не антресолей, парадный вход со стороны улицы, резьба, украшающая дом, - плоская, пропиленная - все это говорит о том, что он построен во второй половине XIX века.

Дом по улице Никитской 5 был снесен в 1971 году по причине строительства кондитерской фабрики. Это была, пожалуй, единственная дворянская усадьба, сохранившаяся целиком вместе с надворными службами, построенными в одном стиле с домом. Фамилия владельцев дома-усадьбы была Кобылины. Также назывался в начале XIX века и переулок, который стал со временем улицей Никитской.

Этот дом построен, хотя и в стиле классицизма, но не подходит ни под один из "образцовых" фасадов. Окна здания большие, с полукруглым верхом. Три окна в центре здания, отмечающие зал, ярко светились вечерами, когда устраивались балы, собрания. Вход в дом, как обычно для того времени, был со двора.

*Антресоли - верхняя часть помещения, разделенного на два полуэтажа. В них обычно устраивалась детская, спальня или комната для прислуги.

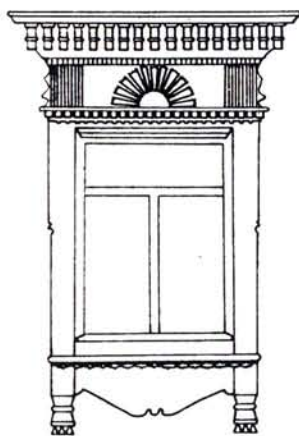


Рис. 1. Наличник дома из села Бариново Чухломского района.
Fig. 1. Window casing from Barinovo village, Chukhloma district.

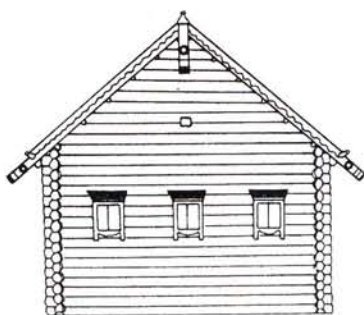


Рис. 2. Дом Ершова из деревни Португ Межевского района.
Fig. 2. House of Ershov from Portug village, Mezha district.

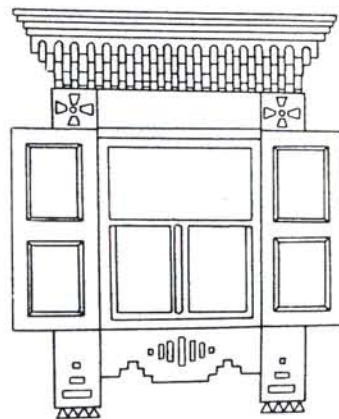


Рис. 3. Наличник дома Ершова.
Fig. 3. Window casing of Ershov's house.

Квадратный двор ограничивался службами, построенными в том же стиле, что и дом. Со двора видны окна антресолей. Это характерная деталь дворянского дома начала XIX века. Так что, если у дома со стороны двора, под самой крышей, есть небольшие окна, то смело можно сказать, что дом построен не позднее середины XIX века.

Расположение комнат в доме анфиладное *. Когда его разбирали, было видно, что дом построен из отличного материала, и мог бы служить образцом строительного искусства. Лепным украшением дома был фриз под крышей, состоящий из пальметок и розеток.

Подобный деревянный дом с лепными украшениями еще сохранился на улице Лермонтова, 14.

Бревна сруба таких домов соединялись "в лапу" ** (в отличие от традиционного народного - "в обло" ***, снаружи покрывались тесом, часто имитируя рустовку каменных зданий).

Дом по улице Энгельса 42 построен в 1819 году. У него также выделены три центральных окна пилястрами, что характерно для классицизма. Карниз украшен чередующимися модульонами **** и розетками, а над окнами в виде фриза - прекрасно вырезанная дубовая ветвь.

Другим примером барельефной резьбы может служить резьба на наличниках дома 21 по улице Свердлова. Дом построен в начале XIX века и соответствует одному из "образцовых" фасадов. Это старый

* Анфиладное - последовательное

** "В лапу" - соединение бревен сруба без остатка

*** "В обло" - соединение бревен сруба с остатком.

**** Модульоны - выпускные бруски под крышей; в античной архитектуре - конструкционная форма.

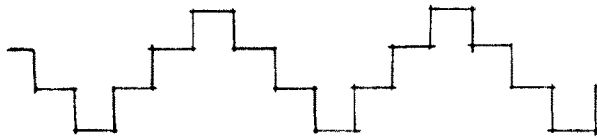


Рис. 4. Городковый орнамент.
Fig. 4. "Gorodki" ornament.

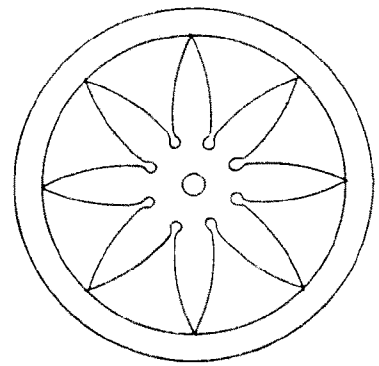


Рис. 5. Элемент "колесо" или "солнце".
Fig. 5. "Wheel" or "Sun" design.

деревянный дом с прекрасной резьбой на наличниках, форма которых имеет большое сходство с наличниками каменных домов. Этот тип наличника получил наиболее широкое распространение и на деревянных домах Костромы. Резьба не нарушает строгости наличника, подчинена его композиции.

Интересен также большой двухэтажный полукаменный дом по улице Энгельса, 34, восстановленный вскоре после пожара 1847 года. Дом построен в стиле классицизма, хотя лепные украшения – в стиле рококо.

Дома по улицам Симановского, 50 и Козуева, 37 построены в середине XIX века и также носят черты "образцовых" фасадов, хотя их декоративное оформление иного характера, чем, например, у дома по улице Свердлова, 21. На доме N 50 привлекает резной фриз, представляющий из себя сложный рельеф в стиле барокко, составленный из стилизованных листьев аканта и виноградной грозди, чередующейся с розетками. Подобная же резьба и на наличниках дома по улице Козуева, 37, а также на некоторых других, более поздних домах. Она напоминает резьбу киота иконостаса. И это не случайно. Недалеко от Костромы было расположено село Большие Соли, входившее в Нерехтский уезд. Теперь это село называется Некрасовским и входит в состав Ярославской области. В этом селе издавна процветал промысел резьбы иконостасов. Мастера-резчики работали во многих городах: Петербурге, Москве, Ярославле и, конечно, в Костроме. Свое умение они распространяли и на резьбу наличников, о чем свидетельствуют несколько сохранившихся наличников в самом селе.

Если фриз дома N 50 по улице Симановского выполнен рельефно, то наличники его выпилены плоскостной резьбой в манере, близкой к народной. Такое несоответствие типов резьбы на старых домах –

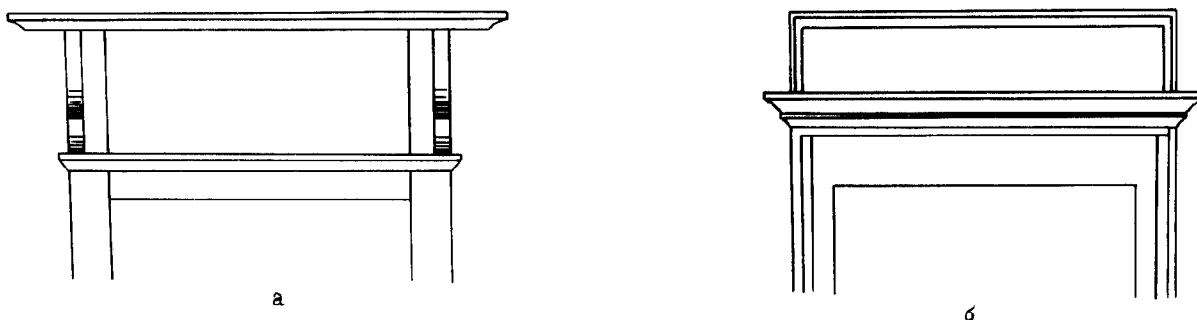


Рис. 6. (а, б). Налич-ники I группы.
Fig. 6. (a, b). Window casings of the I group.

довольно распространенное явление, но чаще всего это не производит впечатления диссонанса. В некоторых случаях эта разностильность бросается в глаза. Примером может служить дом по улице Ленина 11. Дом был, хотя и небольшой, "в рост человека", но построен был в стиле классицизма, карниз украшен модульонами, а на наличниках - резьба с народным мотивом стилизованной землянички, выполненная пропильной* резьбой.

В результате пожаров и сноса устаревших домов утрачено немало интересных памятников архитектурной резьбы по дереву. Но благодаря тому, что многие образцы имели свои повторения, мы можем судить о характере костромской резьбы того времени, во-первых, по лепке каменных домов, во-вторых, по образцам резьбы, сохранившейся в городах и селах Костромской и соседних областей.

На каменных домах Костромы первой половины XIX века часто встречается под крышей лепной фриз, состоящий из растительного орнамента. В Ипатьевском музее резьбы по дереву хранятся образцы лобовых досок с крестьянских изб, покрытых растительным орнаментом из стилизованных ветвей и листьев аканта. Поэтому есть основание считать, что и в городе было немало деревянных домов, украшенных подобными резными досками.

Но не только барельефная резьба встречается на наличниках первой половины XIX века. Имела место также долбленая или впалая резьба. Этим способом выполнялись, например, широко распространенные на наличниках домов средней полосы России полурозетки - "репья" (рис.1). В Костроме домов с подобными наличниками сейчас насчитывается единицы, но раньше их было, по-видимому, много.

* Пропильная (прорезная) - сквозная резьба, выполненная пилой.

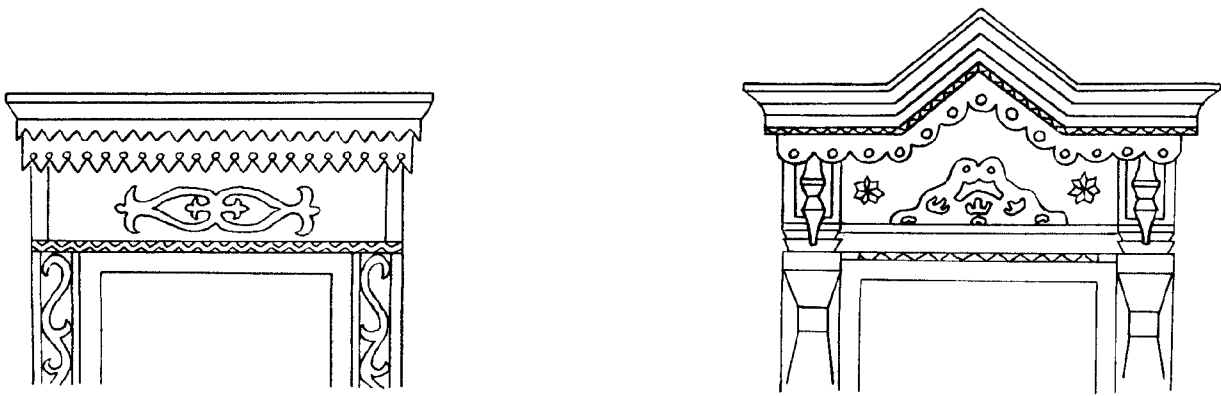


Рис. 7. Наличники II и III групп.
 Fig. 7. Window casing of the II and the III groups.

В середине XIX века Кострома представляла собой город, построенный в стиле классицизма, но на окраинах, где утился простой люд – ремесленники, крестьяне, отставные солдаты, – строились обыкновенные крестьянские избы.

Крестьянская изба северного типа того времени отличалась от более поздней тем, что крыша укреплялась на самцах, а не на стропилах. Примером может служить дом Ершова из деревни Портюг Межевского района (рис.2), находящийся сейчас в Ипатьевском музее-заповеднике деревянного зодчества. Хотя дом построен в середине XIX века, архитектура его полностью соответствует традициям крестьянского зодчества XVIII века. И это вполне объяснимо, так как влияние города, проникновение новых тенденций в таком отдаленном районе, как Межевской, было затруднительным.

Резное украшение дома очень скромное и традиционное. Верх наличника представляет собой характерный для народного искусства городковый орнамент, состоящий из нескольких зубчатых досок, положенных одна на другую в виде ступенек (рис.3). Причелины * дома также украшены зубчатым орнаментом, наложенным на гладкую доску. Стоит отметить, что зубчатый и ступенчатый орнаменты различной конфигурации и сложности были широко распространены в древней русской архитектуре XVI-XVIII веков. Этот орнамент украшает столбы деревянных церквей Петра и Павла в селе Вирта Архангельской области и в селе Пучуга Вологодской области (XVIII век). Он встречается и на домах Костромы в самых различных комбинациях и вариантах. Примером может служить дом на углу улиц Депутатской и Борьбы, построенный в 1854 году, украшенный двумя рядами ступенчатых досок (рис.4).

* Причелины – доски, идущие вдоль скатов крыш со стороны фасада.

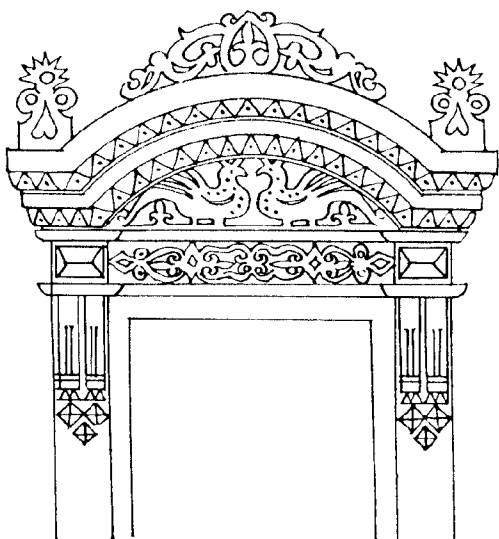


Рис. 8. Наличник IV группы.
Fig. 8. Window casing of the IV group.

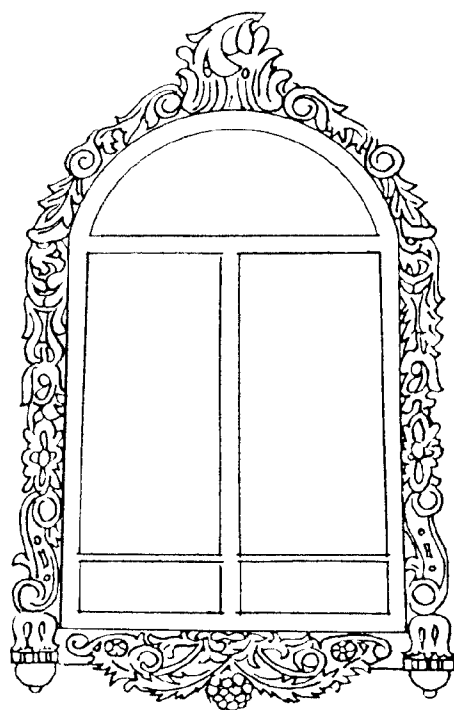


Рис. 9. Наличник V группы.
Fig. 9. Window casing of the V group.

Другой элемент - "колесо", или "солнце" - также был широко распространен по всей средней полосе и северу России. Он встречается на наличниках, причелинах деревянных домов и церквей, прялках XVIII века (рис.5). В качестве примера можно привести украшение "косячатого" окна избы в селе Кондратьевском Архангельской области конца XVIII века.

Деревянный дом Ершова из деревни Портюг - наиболее совершенный образец богатой крестьянской избы. Большинство изб было победнее. Писемский, замечательный бытописатель, очевидец того времени, в своих произведениях неоднократно упоминает мещанские домики с волковыми окнами. Эти окна почти никогда не украшались.

В самой Костроме, пожалуй, не сохранилось образцов народной резьбы первой половины XIX века, но расцвет домовой резьбы в конце XIX века говорит о том, что это искусство жило в народе всегда.

Во второй половине XIX века происходят социальные изменения в обществе. Дворянство утрачивает свои прежние позиции, главной материальной силой общества становится купец, промышленник.

После отмены крепостного права большое количество крестьян уходит в город, переходя в мещанское, купеческое сословие или пополняя ряды рабочих.

Меняется облик жилого дома. Теперь уже строят не по образцовым фасадам, а по индивидуальным проектам. Дома с антресолями перестали строить, в моду входит мезонин. Если раньше вход в дом был со двора, то теперь делается парадный вход с улицы. Чаще строят деревянные доходные дома. И в декоративной отделке зданий появляется больше разнообразия.

Существовало два главных русла развития архитектурного стиля: официальное и народное.

Официальный стиль постепенно теряет единое направление, хотя по инерции еще в середине XIX века много домов строится в стиле классицизма. Однако, есть дома, которые резко выделяются на общем фоне и носят черты современных тому времени тенденций.

Характерным в этом отношении может быть дом на углу улиц Энгельса и Свердлова (21/57), построенный между 1855 и 1862 годом. Резьба, украшающая дом, плоская, пропиленная. Внешнее оформление дома далеко не в стиле классицизма. Интересен парадный вход. Массивные резные столбы поддерживают с помощью металлических кронштейнов двускатную крышу крыльца. Кронштейны укреплены внутри, их не видно. Видны лишь резные деревянные вееры по бокам. Непосредственно по косякам дверей идет шашечно-пирамидный орнамент. Все это создает впечатление богатства и некоторой тяжеловесности.

Интерес представляют два дома по улице Ленина, стоящие рядом: 19 и 21, построенные в 70-х годах. Они очень отличаются как друг от друга, так и от "образцовых" проектов. Дом № 21 - двухэтажный или, вернее, одноэтажный с мезонином и двумя летними пристройками к мезонину. Количество окон и их расположение также не отвечают требованиям классицизма. Наличники окон дома украшены рельефной резьбой иконостасного типа. Такими же резными были и ворота дома.

Дом № 18 первоначально был полукаменный двухэтажный, с четырьмя окнами на этаже по фасаду. В 1908 году к дому были пристроены две двухэтажные пристройки, и он как бы продолжился в обе стороны на два окна. Декоративная отделка сохранилась со времени постройки дома. Об этом говорит то, что деревянные детали оформления пристроек выглядят новее оформления основного здания.

Несмотря на то, что лицевая сторона второго, деревянного этажа обработана под камень, ни наличники на окнах, ни массивные кронштейны, как бы поддерживающие крышу и носящие больше декоративный характер, ничего общего не имеют ни с классицизмом, ни

с каменной архитектурой вообще. Однако, дом, по-своему, наряден.

Дом по улице Советской 50 -постройка того же времени. Хотя он выстроен "под камень", в нем также нет ничего общего с классицизмом. Дом построен, несомненно, по индивидуальному проекту, богато декорирован. Подражание камню не слепое. В отдельных случаях дерево выступает в собственной фактуре и не может быть заменено ни лепкой, ни камнем.

Несмотря на то, что все названные дома, а также дом по проспекту Мира 43, о котором речь будет впереди, отличаются друг от друга по стилю, их объединяет богатство, пышность декоративного убранства и его эклектичность. Этот стиль вполне может быть назван "купеческое барокко".

Дом по улице Терешковой, 66 построен в 1878 году. Он представляет собой шедевр строительного искусства. Сделан дом на славу. Нижний этаж, как обычно, каменный, верхний - деревянный. За 100 лет существования дом ни разу не подвергался капитальному ремонту (за исключением перекрытия крыши). Стволы сосен для сруба подобраны ровные, как свечи, без единого сучка. Все деревянные детали (рамы, двери, полы) сделаны из хорошо просохшего материала, благодаря чему в них нет рассыхания и перекосов. Пол настлан так хорошо, что кажется, будто он состоит из очень широких досок. Красивы и удобны медные ручки у дверей и окон.

Декоративный убор наружной части дома выполнен в народном духе, очень тонкий, кружевной, не шаблонный. Чувствуется хороший вкус и творческая рука мастера. Особенно интересны стилизованные изображения человека и других фигур на досках, прикрывающих торцы бревен.

После отмены крепостного права усилился приток крестьян в город. Часть обнищавшего крестьянства вступала в ряды пролетариата и жила в бараках или доходных домах, другие, побогаче, строили себе домишки типа деревенских изб. Занимаясь ремеслами, торговлей и предпринимательством, многие из них на месте маленьких поначалу домов строили затем более крупные, двухэтажные. Так, крестьянин Ершов в 1883 году (на месте дома N 43 по проспекту Мира) имеет одноэтажный деревянный дом, а в 1890 году он, уже купец Ершов, строит на этом месте двухэтажный дом.

Привлекает богатство деревянного резного убора дома, главной составной частью которого является наличник типа "полотенце". Почему он так назван? Потому, что напоминает полотенце с кружевными концами, которым по русскому обычаю украшались иконы или портреты. А еще он напоминает ряды сосуллек, свисающих с уступов. Этот тип наличника широко распространен на старых домах в деревнях Костромского, Красносельского, Сусанинского и других райо-

нов. Подобных наличников много и в самой Костроме. Наиболее удачен наличник типа "полотенце" на доме № 3 по Лагерной улице. Этот дом, кстати, перевезен из Сусанино.

В конце XIX века одним из течений официальной архитектуры был так называемый ложно-русский стиль, опиравшийся на традиции старины и народного творчества. Стиль этот эклектический, надуманный, но более удачно он выразился в деревянном зодчестве. Отметим два дома, стиль которых можно назвать ложно-русским. Это дома по улице Симановского 14 и Свердлова 63. Оба дома построены гражданским инженером А.Е. Смуровым. Дом по улице Свердлова построен в 1888 году для частной школы, а по улице Симановского - в 1893 году для купца Сапожникова.

Дом № 63 по улице Свердлова напоминает теремной дворец. В последние годы своего существования он стал очень ветхим. Но решено было его возродить. Сейчас его разобрали с тем, чтобы построить заново.

Выгодно расположен на одном из оживленных участков улицы Симановского дом № 14, поэтому это один из интересных туристских объектов. И не случайно он был реставрирован одним из первых деревянных домов. Причем, в процессе реставрации сруб сгорел. Поэтому решили сделать стены из кирпича, обшив их тесом. Если раньше старались деревянным домам придавать вид каменного, то сейчас, наоборот, каменному дому придали вид деревянного.

Таких домов в Костроме немного, и они добавляют разнообразия в деревянную архитектуру Костромы, не нарушая общей гармонии.

В конце XIX века плоская пропильная (сквозная) резьба становится преобладающей при украшении деревянных домов. Считается, что этот способ резьбы более легкий, более простой, поэтому менее интересный. Будто бы, раз применялся шаблон, значит искусства здесь нет.

Известно, что и рельефная резьба тоже, как правило, не выдумывалась, а бралась с каких-то образцов. Поэтому, можно утверждать, что и в поздней резьбе конца XIX - начала XX века были и творчество и ремесло. Если, к примеру, орнамент типа "полотенце" широко распространен в Костромской области, это не значит, что все мастера друг у друга копировали. Имеется много вариантов этого орнамента.

В орнаменте наличников широко используются народные мотивы: растения (земляника, колокольчики, стебли с листьями), животные (петушки, кони, рыбы, львы, фантастические драконы), люди, а также старый русский герб - двуглавый орел.

На костромскую домовую резьбу конца XIX - начала XX века большое влияние имели народная вышивка и плетение кружев. Резьба, свешивающаяся с карнизов домов сплошным кружевом или украшающая балкончики светелок, напоминает кружево подзора. А верх наличников недаром часто называют кокошником - старинным головным убором русских девушек.

Орнамент, идущий вдоль карнизов и причелин, иногда напоминает резьбу из жести. Но из-за меньшей прочности дерева, по сравнению с желью, узор делается более крупным, более лаконичным.

Некоторые узоры плоской резьбы как по функциям, так и по форме, заменили рельефные изображения каменной или деревянной архитектуры эпохи классицизма. Так, в период классицизма было модным украшать дома балясинами, которые, как правило, располагались под окнами. Например, дом Дворянского собрания (ныне Художественный музей) - каменный, по улице Смоленской 25 - деревянный - украшены балясинами под окнами. Плоский орнамент, напоминающий балясины, имеется под окнами домов 32 и 50 по улице Советской, дома N 37 по улице Энгельса и многих других. Причем, в отдельных случаях этот орнамент повторяет контуры балясин (Энгельса, 37), в других же случаях этот орнамент как-то трансформируется в целях большего декоративного эффекта.

Форма наличника, сложившегося в конце XIX века, возникла на базе наличника периода классицизма, имеющего прообраз как в каменной, так и в деревянной архитектуре (например, деревянные наличники домов по улицам Свердлова, 21 и Лермонтова, 14). В более упрощенном виде этот тип наличника широко распространен по городу. Его можно видеть, со створками и без них, на многих домах Костромы (Подлипаева, 14). Наличник дома N 53 по улице Симановского по конструкции такой же, как на Подлипаева 14, но украшен народным орнаментом. Таким образом, деревянная домовая резьба конца XIX - начала XX века - сложное развивающееся из традиций древнерусского искусства, искусства классицизма первой половины XIX века, различных видов прикладного искусства, при активном творческом участии самих мастеров-резчиков.

При всем многообразии наличников на деревянных домах Костромы можно различить несколько главных групп. Так как верх наличника - главная и наиболее сложная часть, то основное деление должно быть по виду верхней части, за исключением наличника типа барокко.

I группа (рис. 6а, 6б). Эта группа наличников наиболее старая из сохранившихся, в них чувствуется влияние классицизма и каменной архитектуры. Более распространен в Костроме тип Ia. Наличники этой группы могут быть украшены впалой или выпуклой резьбой, чаще всего розеткой.

II, III, IV, V группы (рис. 7, 8, 9). Развитие наличников этих групп настолько сложно, что трудно иногда бывает отнести наличник к той или иной группе. Например, наличник типа "полотенце" можно отнести ко II группе, хотя это и не сразу заметно. В наличниках

II и III групп узор может развиваться вверх от "крыши" - верхней горизонтальной доски. V группу составляют наличники типа барокко. Существуют и более простые виды украшения окон резьбой.

Наибольшее развитие народная резьба получила к 1913 году. Украшались все детали дома, которые можно покрыть резьбой: , слуховые окна, балкончики, карнизы, наличники; при обшивке домов тесом появлялись дополнительные плоскости, которые также украшались резьбой. К этому времени получили свое развитие и другие виды украшений: кружевные дымники и водосточные трубы, решетки над парадным входом. Все это создавало образ затейливой, кружевной, нарядной Костромы.



The tourists who come to visit Kostroma, are attracted by abundance of architectural monuments in the city: The Ipatiy monastery, The Epiphany Cathedral, The Church of St. Elijah and the Church of the Resurrection on the Debra. There are also the Fire Watch Tower, the former Guards House, dwelling and public buildings.

The description of these famous objects can be found in any guide book.

The wooden houses of the city are not so significant, but being so numerous they give particular coloration to this old Russian city. There are true masterpieces of architectural and construction art among them.

Wooden houses predominated in Kostroma during the whole period of its history. At the beginning of the 20th century there were about three thousands wooden structures and 360 stone buildings in the city. Time spared the wooden buildings. It happened due to the fact that Kostroma was devoid of the status of a province capital of the country. The city economic and building development was limited. The extended industrial construction started only in the fifties. It had to be carried out mainly in the outskirts of the city.

Anyway Kostroma has recently lost plenty of unique wooden structures. In the latest edition of this book (Wooden Laces of Kostroma. Yaroslavl, 1975) fifty house specimens were presented, and twenty of them are not there now. Wood has always been the most accessible and cheap building material in this area which is covered with forests. Wood, in general, has two disadvantages - it can burn and it is subjected to rotting. That is why the oldest wooden houses in Kostroma are not older than 150 years. There are some structures, anyway, the age of which nears 200 years.

A wooden house with small windows and without modern conveniences becomes a thing of the past. But not everything, that is old, must necessarily disappear. The magnificent craftsmanship of Russian carpenters who could give individuality to each structure by way of a carved window casing and cornices, the craftsmanship of blacksmiths and white smiths who made tracery lattices above front doors, lacy chimney decorations, drain pipes and the construction technique itself side by side with excellent knowledge of wood qualities and their efficient application by builders, deserve close attention. On studying the materials of the Kostroma State Archives it became possible to establish the time of construction of the major part of the structures presented in the album. The age of some of the houses was found out by way of questioning the old residents. The history of the oldest wooden structures could be traced back to 1819 (Engels str. 29/21, Sverdlov str., 21).

The aim of this album is to show wooden fretwork on the houses and the development of fretwork technique during the 19th and the 20th centuries together with the development of wooden architecture in general. The photographs in the album do not only reproduce wooden carving but also present the most interesting wooden structures from the point of view of architecture. There are some specimens of house wooden carving in cities and villages of Kostroma region to compare. Classicism became the dominating style in the first half of the 19th century. It reflected the ideology of the nobility classes and centralized military bureaucratic state.

The geometric simplicity of cities planning, austerity and lucidity

of buildings decorations reflected aesthetic demands of that time. Aspiration to uniformity led to uniform development schemes of cities. All the construction principles were included into the Code of Law of the Russian Empire. According to these laws all private houses in the city were to be built with some definite type of façades specially approved for them. A customer would not order a drawing but had only to select some façade or other for this house depending on the size given in the album supplement to the Code of Laws.

Anyway, these model façades were created without considering the conditions of reality and did not always meet the requirements of life. For example, the collection of façades published in 1809-1812 was intended for stone buildings, as in Russia wooden houses were built for the most part, especially in its northern provinces. The requirements of local merchants were not taken into account, and there had to be rooms for trading area on the ground floor. There were no standards for buildings that had to be placed on street corners (with acute or obtuse angles). Deviations from the model designs occurred every now and then, but the general requirements were observed, though. These requirements included a size and number of windows (always an odd number), a distance from windows to roof and a distance between windows, other decorations of windows and of buildings in general, its coloration too. It was prohibited to construct wooden two-storeyed houses (an attic storey was not counted).

The decorative elements of classicism such as porticos with pillars, pilasters, rustic masonry, balusters, stucco moulding of cornices and of window casings were used both in stone and wooden buildings. One and the same ornamental design could be repeated in moulded décor of stone buildings and in carved decor of wooden houses. The resemblance between wooden and stone buildings was often complete. Plenty of houses were preserved and they looked exactly alike to stone ones because of stucco work and decoration of outer walls with moulded décor (Sverdlov str. 53, Sovietskaya str. 51). Here are the most interesting buildings of this period: House No. 29/21 standing at the corner of two streets - Engels str. and Voikov str. This is a typical wooden country estate of the end of the 18th - beginning of the 19th century. The exact date of its construction is unknown. In 1819 this house belonged to a rich landowner, a collegiate counsellor V.A. Ushakov. After him the house belonged to several other owners passing in the end into the hands of a boarding school for blind children in the eighties of the 19th century, a major-general Kobelev being its last owner.

This is a one-storeyed wooden house built partly in stone and with attic storeys. There is a portico with six doric columns along the facade axis. The windows are decorated with strict window casings and simple wooden carving. In spite of its being small the house produces an impression of a large structure owing to a portico and a strict architectural style and a favourable location at a crossroads. The house that was built in place of Shipov's house, is situated at the crossroads of the two streets - Engels str. and Sverdlov str. 21/57. Though having an antiquated appearance, it was built not before the fifties of the 19th century. An attic storey, a main entrance from

the street, the carving style of house decoration indicate its being built in the second half of the 19th century.

The house in Nikitskaya str. 5 was pulled down in 1971 due to the construction of a confectionary factory. This was the only manorial estate preserved completely with the outbuilding houses built in one and the same style with this house. The owner's name was Kobylin, as was the name of the side street (beginning of the 19th century) later renamed in Nikitskaya street. This house was also built in the style of classicism but the facade itself was not "the model". The windows were made large with semicircular upper part. The three middle windows of the hall were always illuminated by night when dancing balls and assemblies were in full swing. The entrance led from a courtyard as was normal for those times. The square courtyard was surrounded with outhouses built in the same style as the house itself. One could see the windows of the attic storey from the courtyard. This was a characteristic feature of a gentry house at the beginning of the 19th century. It is possible to define the age of the house judging by availability of small windows just below the roof, i.e. not later than the middle of the 19th century. They are arranged in a suite. This house served as a model of building craftsmanship. The house had a moulded decoration in the form of a frieze below the roof consisting of rosettes and volutes. A similar house with moulded decoration can be seen in Lermontov str.14. Logs of such framework were joined together with the ends flush (not jutting out) and planked all over on the outside thus imitating rustic masonry.

House No. 42 in Engels str. was built in 1819. The three central windows are decorated with pilasters which is typical of classicism. The cornice is ornamented with alternating modillions and rosettes. Above the windows there is a wonderfully carved oak-tree branch in the form of a frieze.

Another example of a bas-relief carving would be a window casing fretwork on House No. 21 in Sverdlov street. This house was built at the beginning of the 19th century and corresponds to one of "the model" facades. This old wooden house with wonderful fretwork on the window casings the form of which has a strong resemblance to the window casings on stone structures. This style of window casings was most widely practised on wooden structures in Kostroma. The carving itself does not disarrange the strict forms of the window casing and is subject to its composition.

One more interesting object would be a two-storeyed half-stone house in Engels str.,34 renovated just after the fire in 1847. The house was built in the canons of classicism except the moulded decorations that were made in rococo style.

The two houses in Simanovsky str., 50 and Kozuyev str., 37 were made in the middle of the 19th century and also possess some features of "the model" facade, though their decorative design rather differs from that of House No. 21 in Sverdlov street.

House No. 50 attracts one's attention by its carved frieze, being an involved relief in baroque style composed of stylized acanthus leaves and a bunch of grapes alternating with rosettes. The similar carving can be found on House No. 37 in Kozuyev str. as well as on some other houses built later. This carving resembles one of the icon-case in an iconostasis. It looks quite logical. A village called

"Malye Soli" (Nerekhta district) was situated not far from Kostroma. This village is called Nekrassovskoye and it belongs to the Yaroslavl province. The traditional business of the villagers was manufacturing of carved iconostasis. These craftsmen worked in many cities: in St. Petersburg Moscow, Yaroslavl and, of course, in Kostroma. Their craftsmanship embraced also carving of window casings. Some of the window casings in the village can testify to that.

The frieze on House No. 50 in Simanovskiy street was made in relief, but the window casings were sawn out in plane fretwork in the manner quite close to the folk traditions. This discrepancy of fretwork styles on old houses is rather a widely spread phenomenon but it does not normally produce an impression of discord.

Sometimes this difference in style is striking. House No.11 in Lenin street can serve as an example. Being small in size it was built in classical style. Its cornice is decorated with modillions and the window casing is carried out in the form of stylized strawberry made in sawn-through technique.

Quite a number of interesting specimens of wooden carving were lost because of fires and pull-down of outdated structures. Thanks to many reiterations we can judge the style of Kostroma fretwork of that time by the moulding on stone structures and big specimens of carving that was preserved in towns and villages of this province.

A moulded frieze under the roof that consists of an ornamental pattern resembling branches and leaves of a tree can be found on the stone structures of the first half of the 19th century. Several facade boards from peasant houses decorated with ornamental patterns carrying branches and acanthus leaves are exhibited at the wooden fretwork museum of the former Ipatiy monastery of Kostroma. We have every reason to believe that there were plenty of wooden structures in the city that were decorated with this kind of facade boards. It is not only bas-relief carving that can be found on window casings of the first half of the 19th century. There were other styles of fretwork such as chiseled or hollow carving style. This technique was used when making semi-rosettes, so widely spread in middle Russia, that were made on window casings, Fig. 1.

Nowadays such window casings are quite rare, there are many less of them now, than before.

The city of Kostroma in the middle of the 19th century was a striking example of classicism as opposed to the outskirts where the petty town folk, craftsmen, peasants or retired soldiers huddled together, ordinary peasant cabins were built.

A peasant's log cabin of northern type of that time differed from a later one in such a way that a roof was fastened onto "samtsy" (logs of house pediment) and not onto rafters. The Ershov's house can serve as an example (Fig. 2). This house is exhibited at the moment at the Museum of Russian Wooden Architecture of the Ipatiy Monastery.

Though the house was built in the middle of the 19th century, its architecture corresponds completely to the architectural traditions of the peasants of the 18th century. It is quite explicable as the influence of the city and penetration of new tendencies in a far-away district such as Mezha district was really difficult. The carving decoration of this cabin is traditional and rather modest. The top of

the window casing in the form of "gorodki" ornament is typical of the folk art. It consists of some boards put one upon another in the form of steps (Fig.3). The "prichelinas" (boards along roof pitches on facade side) are decorated with indented ornament put on plain board. It should be noted that the indented and stepped ornaments of various configurations and complicacy were widely spread in old Russian architecture in the 16-18th century. This ornamental pattern decorates the posts of the wooden churches of Peter and Paul in the village of Virta, Arkhangelsk province, and in the village of Puchuga, Vologda province (18th century). It can also be found in Kostroma houses in various versions and combinations. The house at the intersection of two streets (Deputatskaya and Borby str.) built in 1854 and decorated with two rows of stepped boards (Fig.4) can serve as an example.

Another element called "sun" or "wheel" was also widely spread in the middle and northern Russia. It can be found on window casings on "prichelinas" of wooden houses and churches of the 18th century (Fig. 5). An example can be set by a decoration of a log cabin window in the village of Kondratyev, Arkhangelsk province, at the end of the 18th century.

The Ershov's house from the village of Portyug is the most perfect specimen of a rich peasant's log cabin. The majority of peasants houses were poorer.

An outstanding Russian writer on matters of everyday life by name of Pissemsky, an eye-witness of those times mentions repeatedly in his books petty bourgeois small houses with special smoke exhaust openings. These openings being a kind of windows, were never decorated. The carving specimens in the folk style of the first half of the 19th century in Kostroma itself were not preserved, but an astounding prosperity of this craft at the end of the 19th century tells us that this craft always remained in folk.

Some social changes in society took place in the second half of the 19th century. The nobility loses its former positions. The major material power of society becomes a merchant or a manufacturer. After the abolishment of serfdom a great number of peasants left for the city changing their social status thus becoming petty bourgeoisie or merchants or joined the army of working men.

The appearance of a dwelling house is also changed. Nobody was building any longer according to "the models". They began to use individual projects. Attic storeys on houses were stopped to be constructed. The superstructure of the middle part of the house came into fashion. They also used a front door entrance directly from the street. A side entrance off the backyard had been used before. More often than not they built two-storeyed houses to be rented. The house decoration became more sophisticated.

There were two main tendencies in development of the architectural styles - the official and the folk tendency.

The official style was gradually losing the common direction, though plenty of houses were being built in classicism in the 19th century. There are some houses that stand out against the general background and have features of modern tendencies for those times.

House No. 21/57 (Engels/Sverdlov str.) built between 1855 and 1862 can serve as an example. The carving is plane and sawn-through. The outer decoration is far from classical. The front entrance can draw

one's attention. Massive carved pillars support with help of metal brackets a gable roof of the porch. The brackets are fastened in the middle and are not visible. On the door-jamb there is an ornament with a draught board design. All this creates an impression of resplendence and to some extent, of ponderousness.

Two houses in Lenin street should be noted (Nos. 19/21) built in the seventies. They differ widely both from each other and from the "model" projects. House No.21 is a two-storeyed with a mezzanine and two summer outhouses to it. The number of windows and their arrangement do not meet the requirements of classicism. The window casings are decorated with embossed carving of iconostasis type. The gates of the courtyard were also carved.

Originally house No. 19 was made in stone. It had two storeys with some windows on the facade side. In 1908 two-storeyed outhouses were additionally built thus extending the house to both sides and by two windows. The decorative design has been preserved since the time of the construction date.

Though the facade part of the second storey (made of wood) resembles brickwork, neither window casings, nor massive brackets as if supporting the roof but having actually a decorative character, have nothing to do either with classicism or stone architecture in general. Anyway the house looks smart in its own way.

House No. 50 in Sovietskaya str. belongs to the same period of time. Though built in "stone design", it has nothing in common with classicism. The house was built according to an individual project and richly decorated.

The stone imitation is not blind. In some cases the wood comes out in its own texture and cannot be replaced either by moulding or by stone. In spite of being quite different in style, these houses are united by their resplendence, by magnificence of their decorations and their eclecticism. This style can be called "merchant's baroque".

House No. 66 in Tereshkova str. was built in 1878. It is quite a masterpiece of building craftsmanship. It is a solid structure. The ground floor is built in stone and the first floor of wood. Major repairs have not been made in a hundred years. The pine trunks for the framework are plane without any knots. All wooden parts (frames, doors, floors) are made of well-dried material. Thanks to them there are no warps in them.

The flooring looks so, as if it was made of very wide boards. Copper knobs on the doors and windows are beautiful and handy.

The decorative pattern of the outer part of the house is made in folk style: fine, lacy, non-standard. A good taste and creative hand of the craftsmen is felt. The most interesting are stylized images of a man and other figures on the boards that cover the butt-ends of the logs. After the abolishment of serfdom, inflow of peasants into cities increased. A part of penurious peasants joined the proletariat. Some former peasants lived in barracks or rented houses. The others who were richer, could afford to build little village-type huts. Practising handicrafts, trading and becoming employers themselves, many of them could erect bigger two-storeyed houses in place of original small huts.

A peasant by name of Ershov had his own house (built in 1883) which was pulled down in 1890, and having become a merchant could afford to build another two-storeyed house on the same place.

The resplendence of wooden carved decoration of the house attracts one's attention. The major component of it is a window casing called "lacy towel". It really looks like a towel with lacy ends, by which icons and portraits were to be decorated according to an old Russian tradition. It also resembles rows of icicles hanging down from projections. This type of window casing is widely spread on older houses in the villages of Kostroma, Krasnoye-Selo and Susanino and other other districts. There are a lot of similar window casings in Kostroma itself. "The lacy towel" on the house facade in Laguernaya str., 3 is most beautiful. This house was brought from Susanino district.

At the end of the 19th century the so-called pseudo-Russian style, being one of the official trends in architecture. This style rested upon traditions of antiquity and amateur and folk arts. This style can be called eclectic and far-fetched, but it has more succeeded in wooden architecture. Two houses in pseudo-Russian style should be noted. They are: Simanovskiy str., 14 and Sverdlov str., 63. Both houses were built by a civil engineer by name of A.E.Smurov. The house in Sverdlov str. was built in 1888 for a private school, and in Simanovskiy str. in 1893 for a merchant by name of Sapozhnikov. House No. 63 in Sverdlov str. resembles a palace with towers. Unfortunately it became quite ramshackle. A decision has been taken to restore it. It is being overhauled now.

House No. 14 in Simanovskiy str. is favourably located, being one of the places of interest for tourists. This house was one of the first to be restored. Unfortunately its framework burned down during restoration. It was decided to build brick walls covering them with boards, that is a stone house was given an appearance of a wooden one. Such houses are not numerous. They add some variety into the wooden architecture of Kostroma not breaking the general harmony.

At the end of the 19th century the plane sawn-through carving becomes dominating in decorating wooden houses. This carving method is considered to be the lightest and the simplest, that is why less interesting. Once they used one and the same pattern, it would mean absence of creative work. But the relief carving was not thought out, it was an imitation of some specimens. It is possible to affirm that the later carving at the end of the 19th - beginning of the 20th century had both creative elements and craftsmanship. If "the lacy towel" pattern is widely spread in the province of Kostroma, it does not mean that all craftsmen copy each other. There are a lot of versions of this ornamental pattern.

Folk motives are widely used in the window casing ornaments: plants (strawberries, bluebells, stems with leaves), animals (cockerels, steeds, fishes, lions, fantastic dragons), men and also the old Russian state emblem - a double-head eagle.

The house decoration in Kostroma at the end of the 19th - beginning of the 20th century was very much influenced by volk's embroidery and lace braiding.

Carving hanging down from houses cornices as a solid lace or decorating balconies of attics resembles lacy trimmings. The upper part of the window casings is often called "kokoshnik" - woman's

headdress in old Russia.

The ornamental pattern along the cornices sometimes resembles a tinsplate fretwork. The pattern is to be made bigger and more laconic because of a lesser solidity of wood compared with tin-plates.

Some kinds of plane carving replaced relief decorations of stone and wooden architecture of classicism epoch. It was the mode in the period of classicism to decorate houses with balusters that were situated under windows. For instance, the Nobility Assembly building (now the Museum of Fine Arts) was built in stone; the house in Smolenskaya str., 25 was made of wood, and both are decorated with balusters under the windows.

A plane ornamental pattern that resembles balusters can be seen under the windows of Nos. 32, 50 in Sovietskaya str. and No. 37 in Engels str. and many others.

In separate cases this ornament repeats the contours of balusters (Engels str. 37). In other cases this ornament is somehow transformed for a stronger decorative effect.

The form of window casing at the end of the 19th century appeared on the basis of classicism having its prototype in stone and wooden architecture (wooden window casings in Sverdlov str., 21 and Lermontov str., 14).

A simpler version of this window casing is widely spread in the city. It can be seen with folds or without them on many houses (Podlipayev str., 14). The window casing on No. 53 in Simanovskiy str. is constructed in the same way as in Podlipayev str., 14, but is decorated with "folk ornament".

Thus the house wooden fretwork of the end of the 19th century - beginning of the 20th century is a complicated phenomenon taking its origin in old Russian arts traditions and art of classicism of the first half of the 19th century and of various styles of applied arts. Being diverse there are several major groups of window casings in Kostroma. These groups are subdivided by their top part.

Group I (Fig. 6a, 6b). The oldest group where the influence of classicism and stone architecture are felt. Type I is most widely spread in Kostroma. The window casings could be decorated with hollow or relief carving, with rosettes more often than not.

Groups II, III, IV, V (Fig. 7, 8, 9). The development of the carving of these groups is so complicated that it is difficult to arrange these window casings in groups. For example "the lacy towel" could be referred to Group II, although it is not visible at once. In Groups II, III the pattern could be developed upwards from the uppermost horizontal board. Group V consists of window casings of baroque style. There can also be simpler window decorations. The folk style carving obtained development till 1913. All elements of a house were decorated that could be carved: dormer windows, balconies, cornices, window casings.

While planking houses additional surfaces appeared which were also decorated with fretwork. Other kinds of decorations were also used, i.e. lacy chimney ornaments and drain pipes, grilles above the front entrance. All that created an image of fanciful and smart city.



Дом по улице Никитской, 5
The house in Nikitskaya str., 5



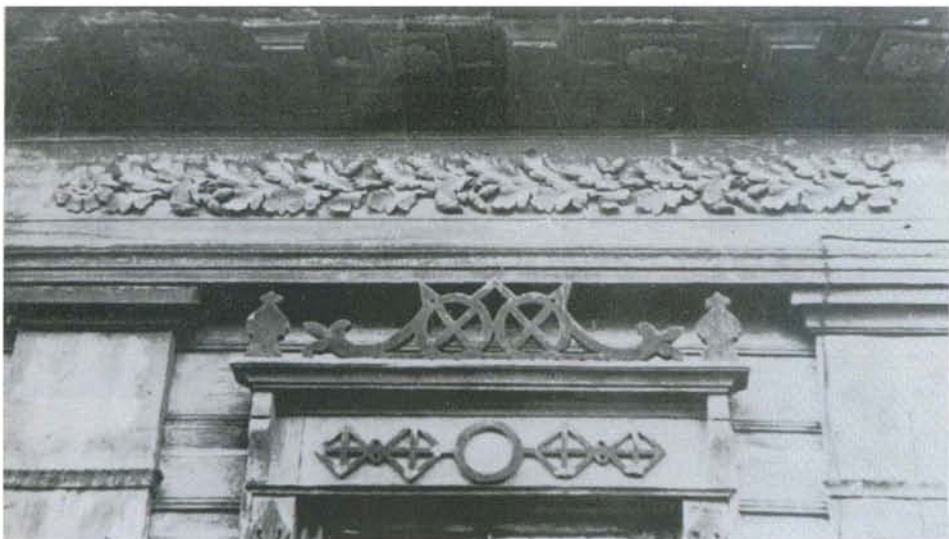
Дом начала XIX века (Энгельса, 29/21)
The house of the beginning of the 19th century (Engels str. 29/21)



Фрагмент лепки (Лермонтова, 14)
A fragment of moulding (Lermontov str., 14)



Дом по улице Энгельса, 34
The house in Engels str., 34

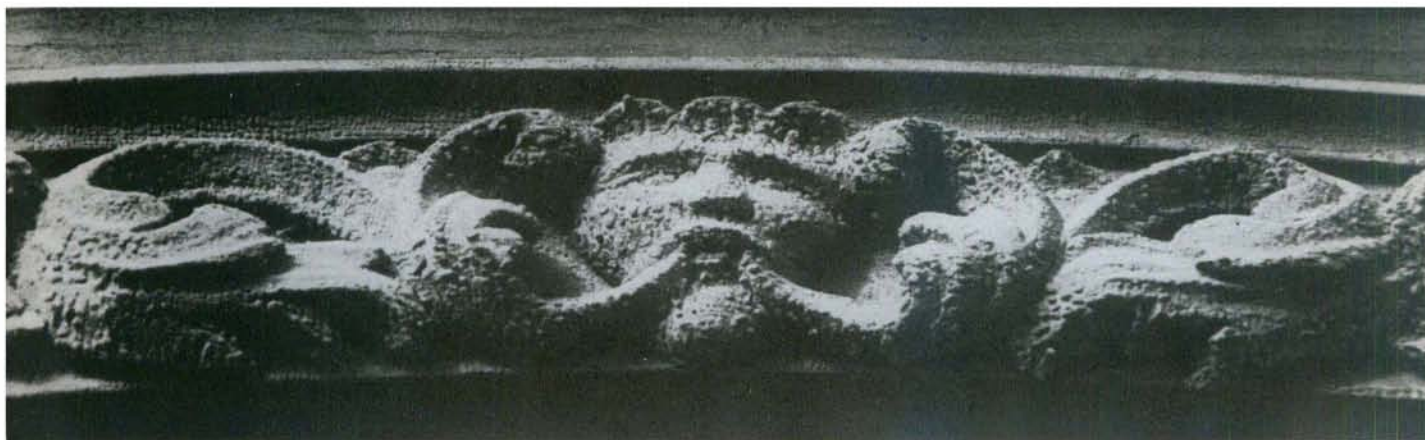


Резьба дома (Энгельса, 42)
Fretwork on a house (Engels str., 42)

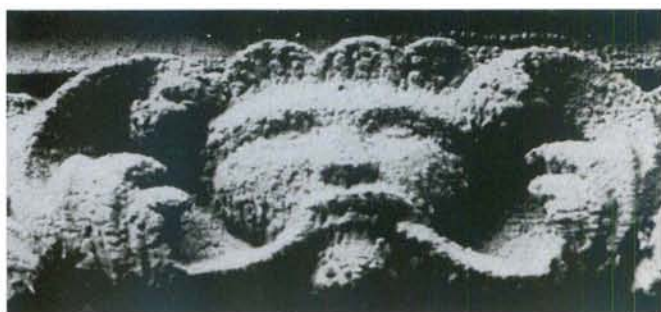


Дом по улице Энгельса, 42
A house in Engels str., 42





Резьба верхней части наличника
Carving of the upper part of a window casing



Фрагмент резьбы
A fragment of fretwork



Резьба нижней части наличника
Carving of the lower part of a window casing



Фрагмент резьбы
A fragment of framework

Наличник (Свердлова, 21)
A window casing (Sverdlov str., 21)



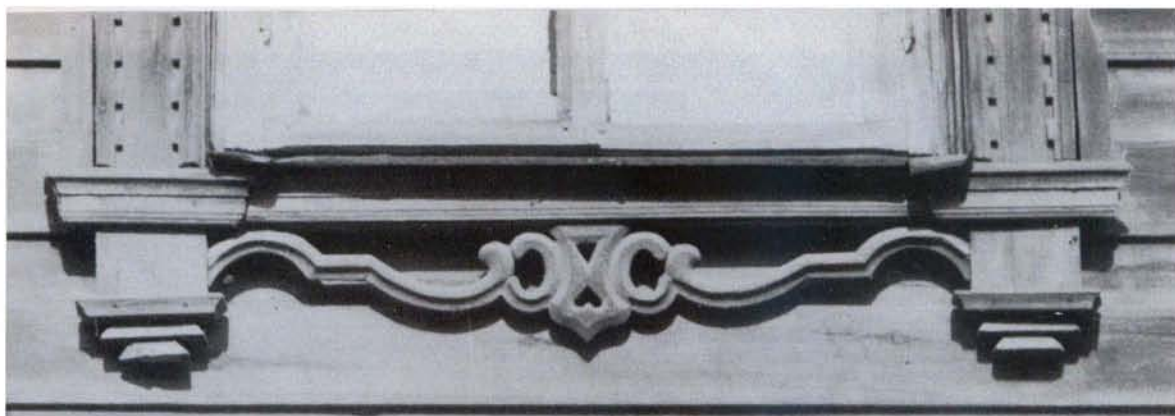
Наличник середины XIX века (Галич)
A window casing, the middle of the 19th century (Galich)



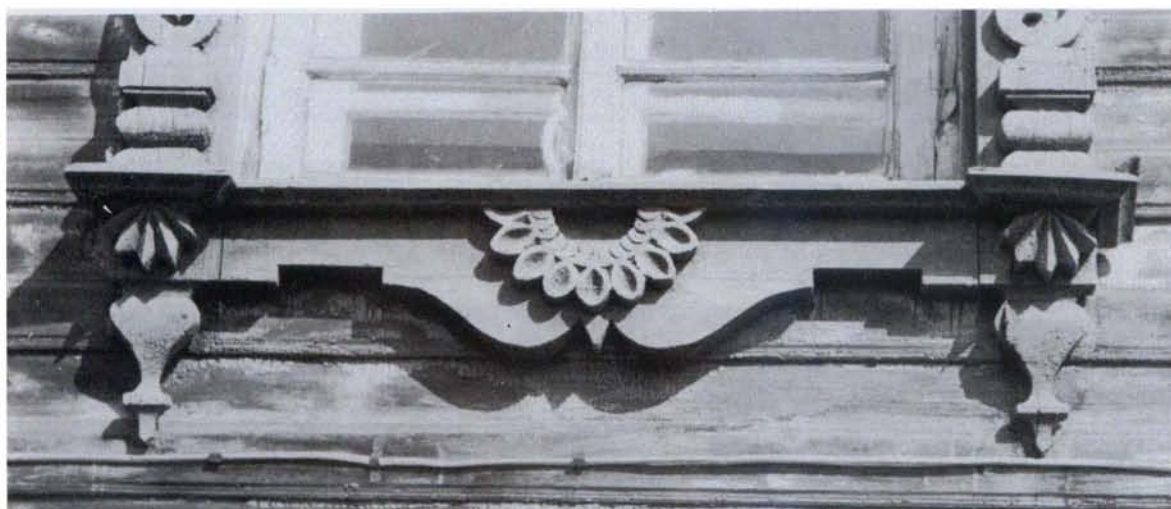
Наличник середины XIX века (Парфеньевский район)
A window casing, the middle of the 19th century (Parfenyevo district)



Резьба дома (Симановского, 50)
House fretwork (Simanovskiy str., 50)



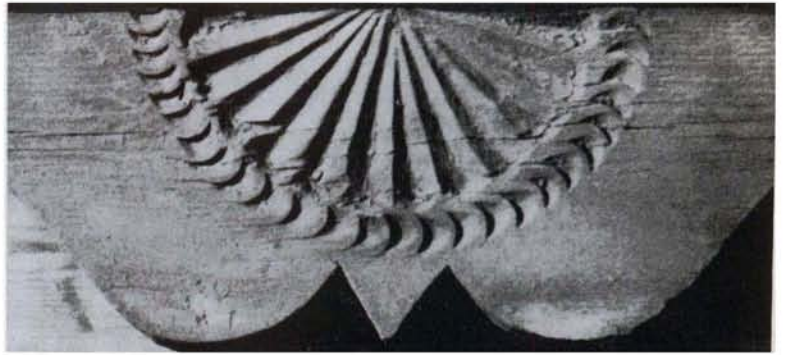
Низ наличника (Свердлова, 44)
The bottom part of a window casing (Sverdlov str., 44)



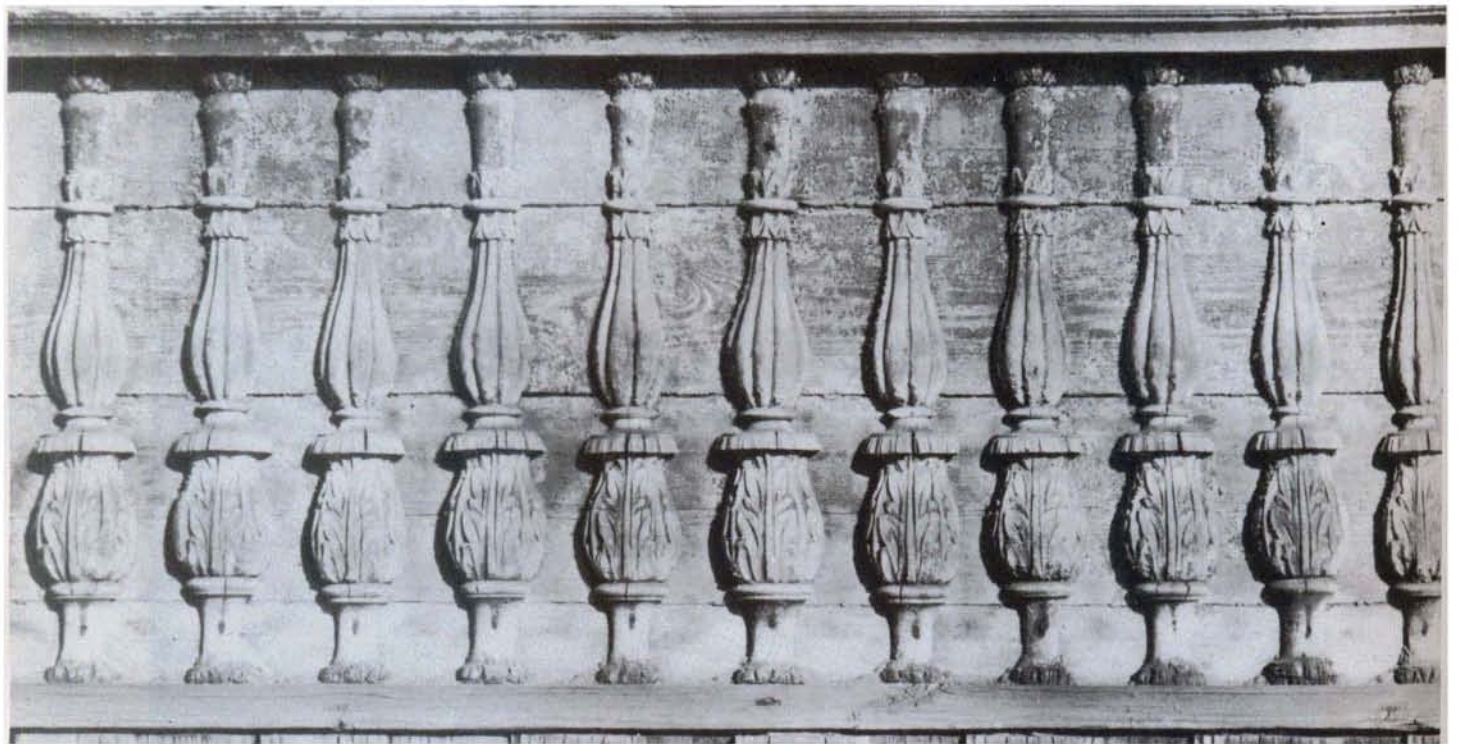
Нижняя часть наличника (Энгельса, 3)
The lower part of a window casing (Engels str., 3)



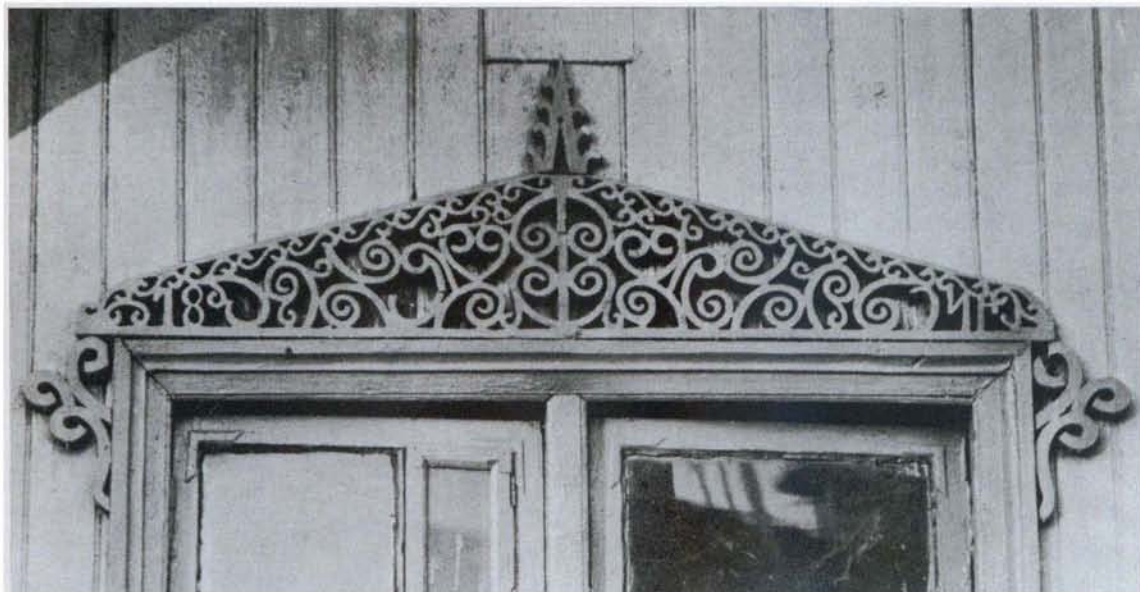
Проспект Текстильщиков, 44
Avenue Prospect Textilshikov, 44



Полурозетка (ул. Маршала Новикова, 36)
A semi-rosette (Marshal Novikov str., 36)



Балясины (улица Смоленская, 25)
Balusters (Smolenskaya str., 25)



Дата постройки дома искусно вплетена в резьбу (Советская, 48)
A carved date of the house construction is skillfully worked into the fretwork (Sovietskaya str., 48)

сканировал: стп



Дом по улице Подлипаева, 14
House No. 14 in Podlipayev str.



Дом по улице Свердлова, 15
House No. 15 in Sverdlov str.

Наличник дома (Свердлова, 15)
A window casing on house No. 15 in Sverdlov str.





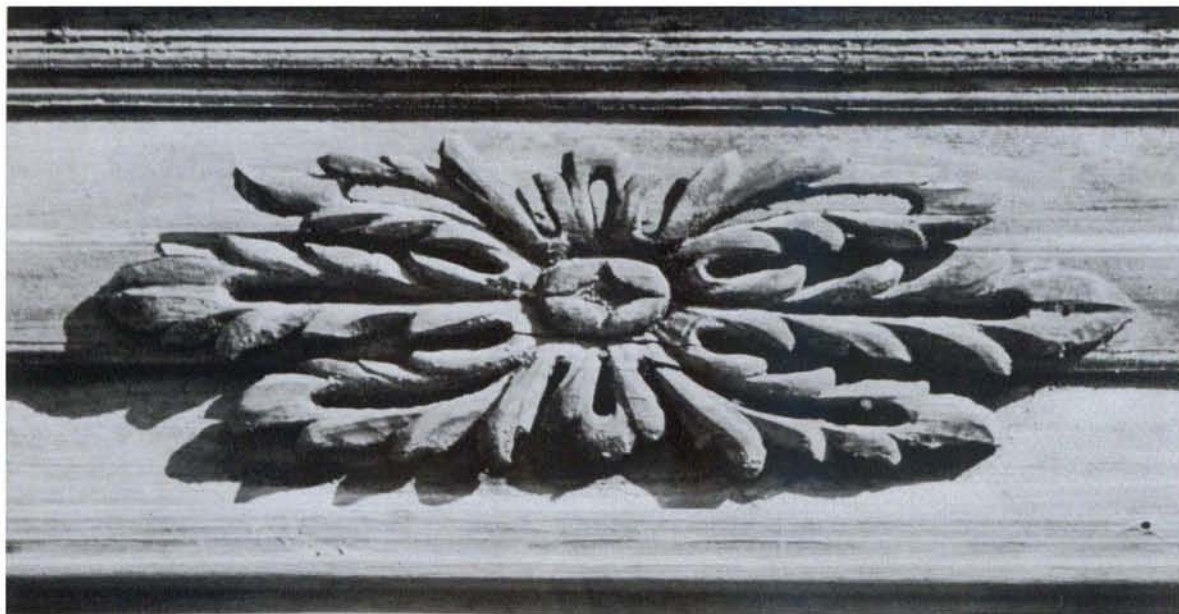
Крыльцо (Энгельса, 21)
A porch (Engels str., 21)



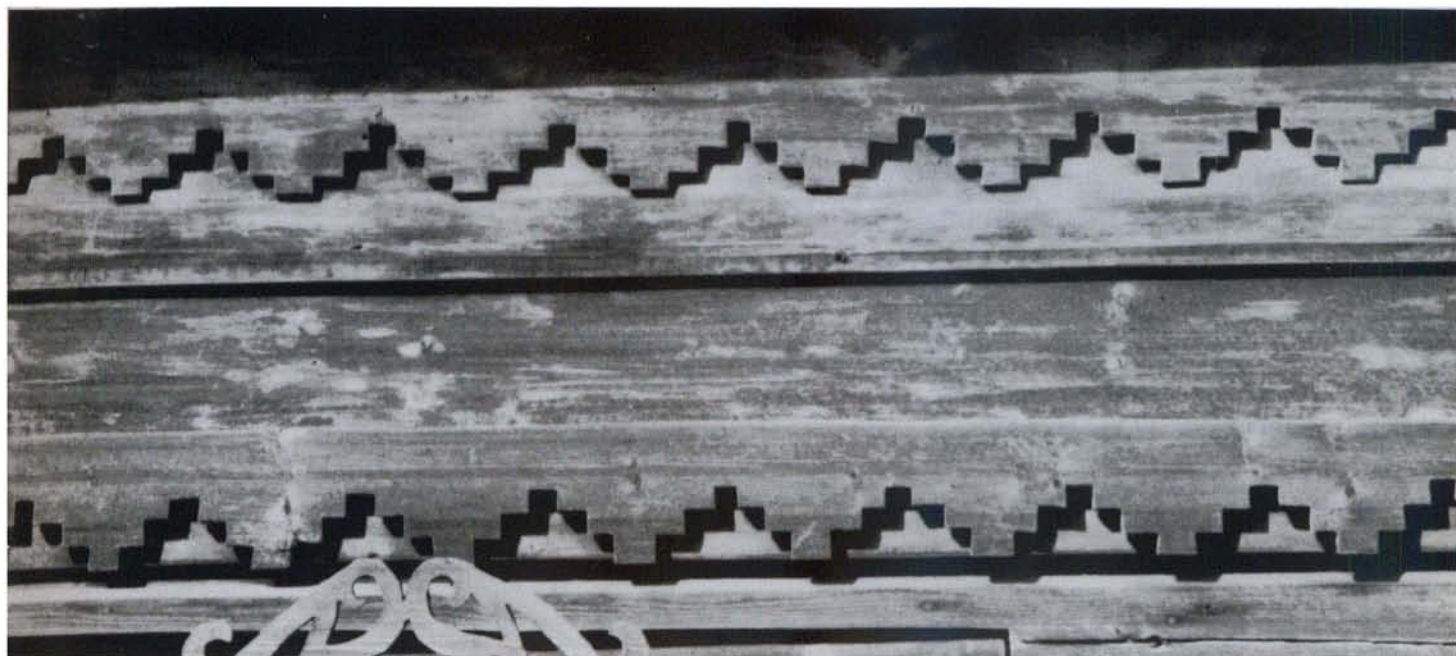
Дом по улице Советской, 50
House No. 50 in Sovetskaya str.



Мезонин с балкончиком (пр. Мира, 26)
An attic storey with a small balcony (Avenue Prospect Mira, 26)



Резьба наличника дома (пр. Мира, 40)
A carved window casing (Avenue Prospect Mira, 40)



Фриз (ул. Борьбы, 1)
A frieze (Borby str., 1)



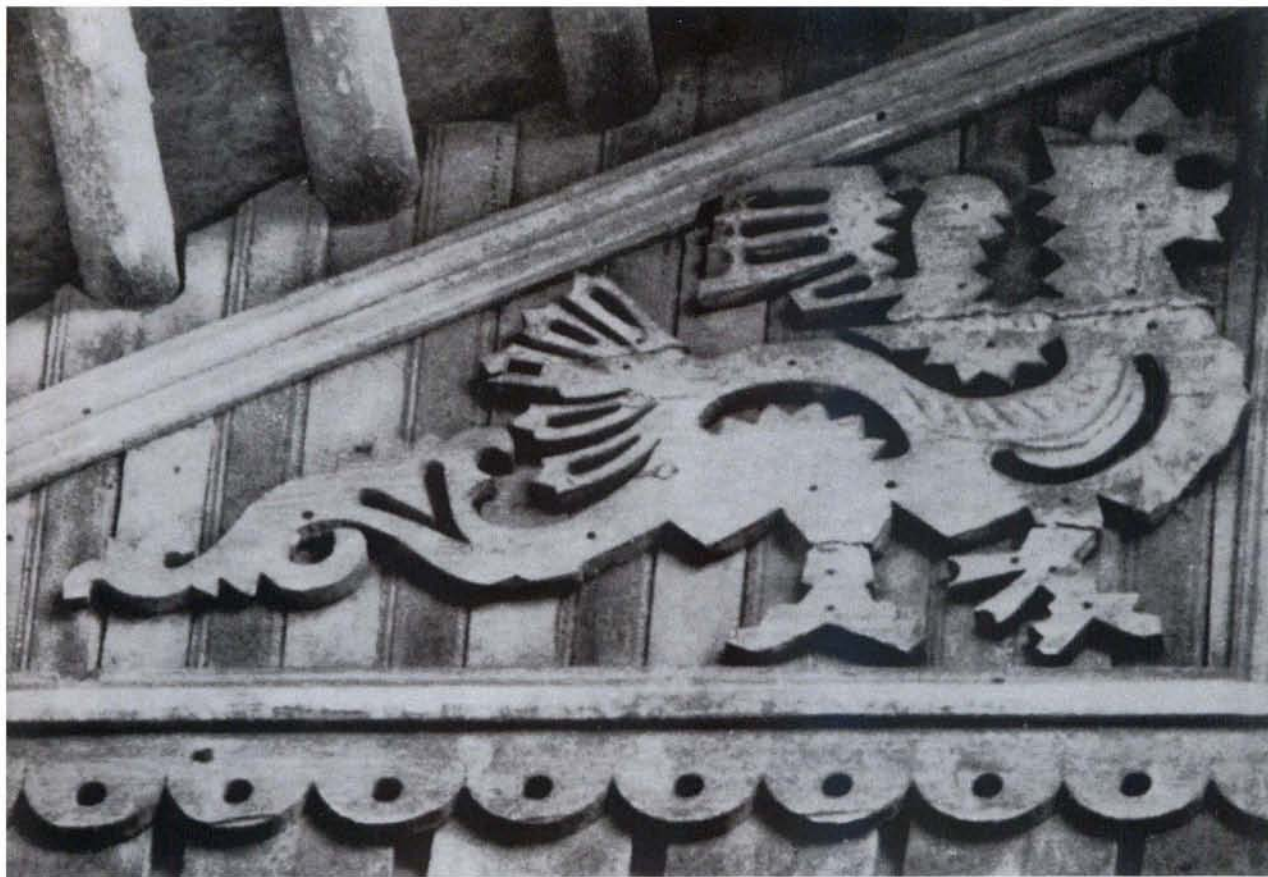
Дом по улице Ленина, 19
House No. 19 in Lenin str.



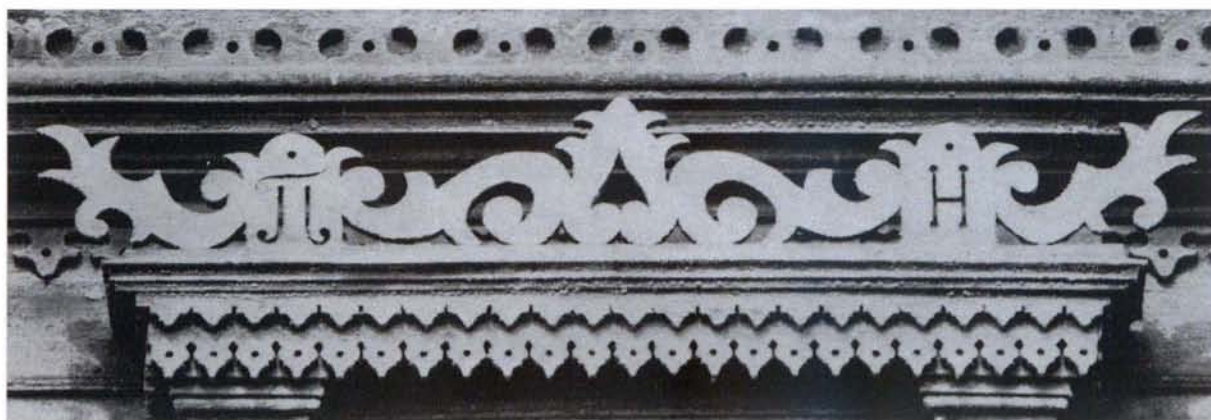
Декоративная отделка дома
A decorative trimming on a house



Наличник дома (ул. Ленина, 21)
A window casing (Lenin str., 21)



“Дракон”, фрагмент резьбы дома (ул. Комсомольская, 18)
“A dragon”, a fretwork fragment (Komsomolskaya str., 18)



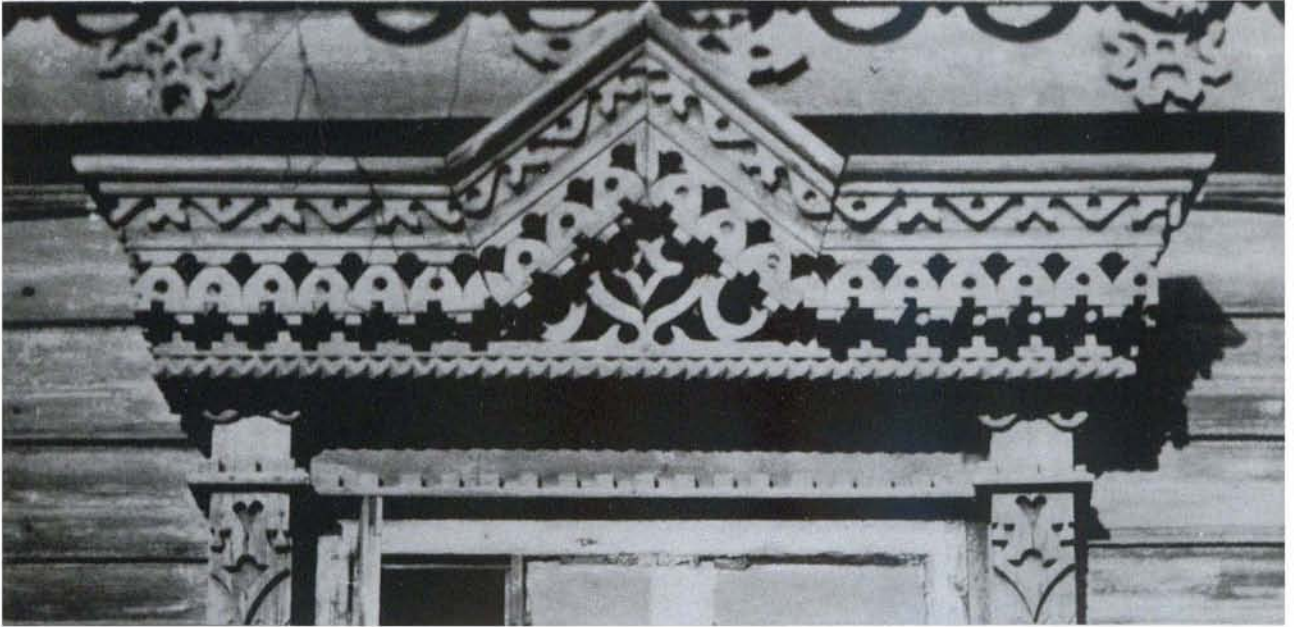
Именной наличник (ул. Шагова, 13)
An autographed casing (Shagov str., 13)



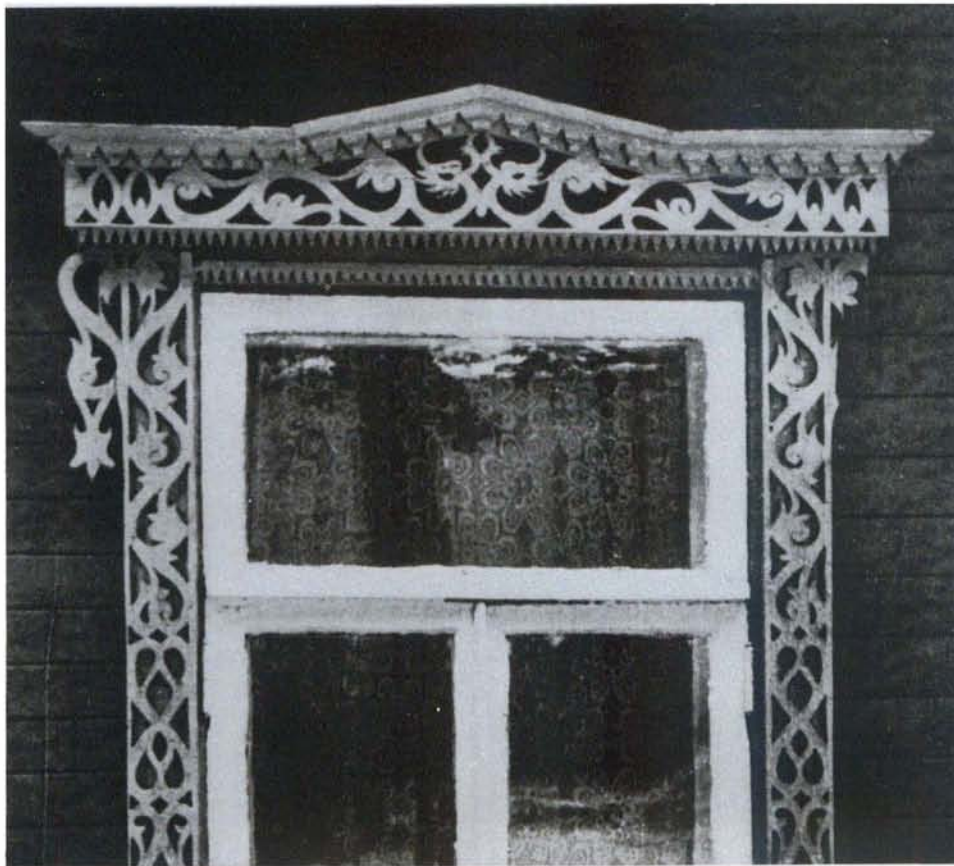
Наличник дома (ул. Симановского, 55)
A window casing (Simanovskiy str., 55)



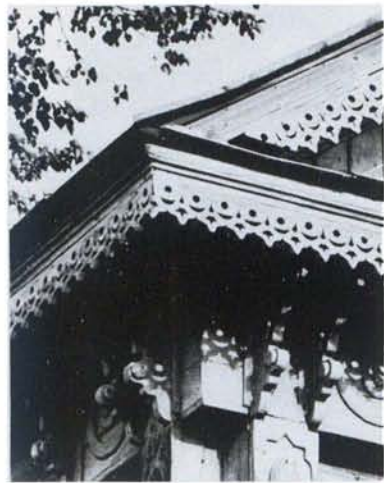
Фрагмент резьбы слухового окна (ул. Борьбы, 43)
A fragment of a dormer window (Borby str., 43)



Наличник (ул. Смоленская, 27)
A window casing (Smolenskaya, 27)



Наличник дома по улице Князева, 3
A window casing (Knyasev str., 3)



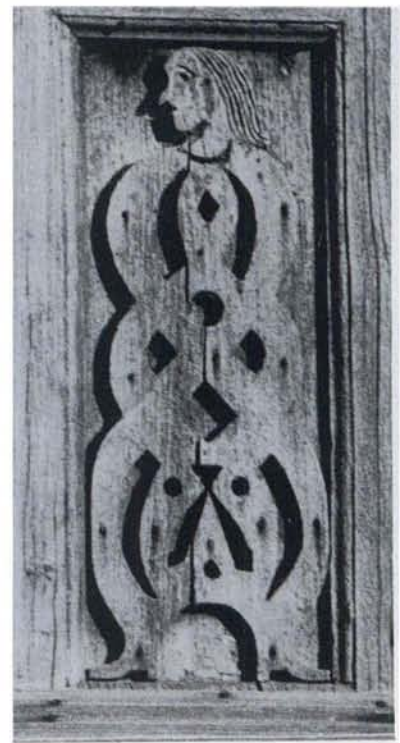
Фрагменты резьбы
A fretwork fragment



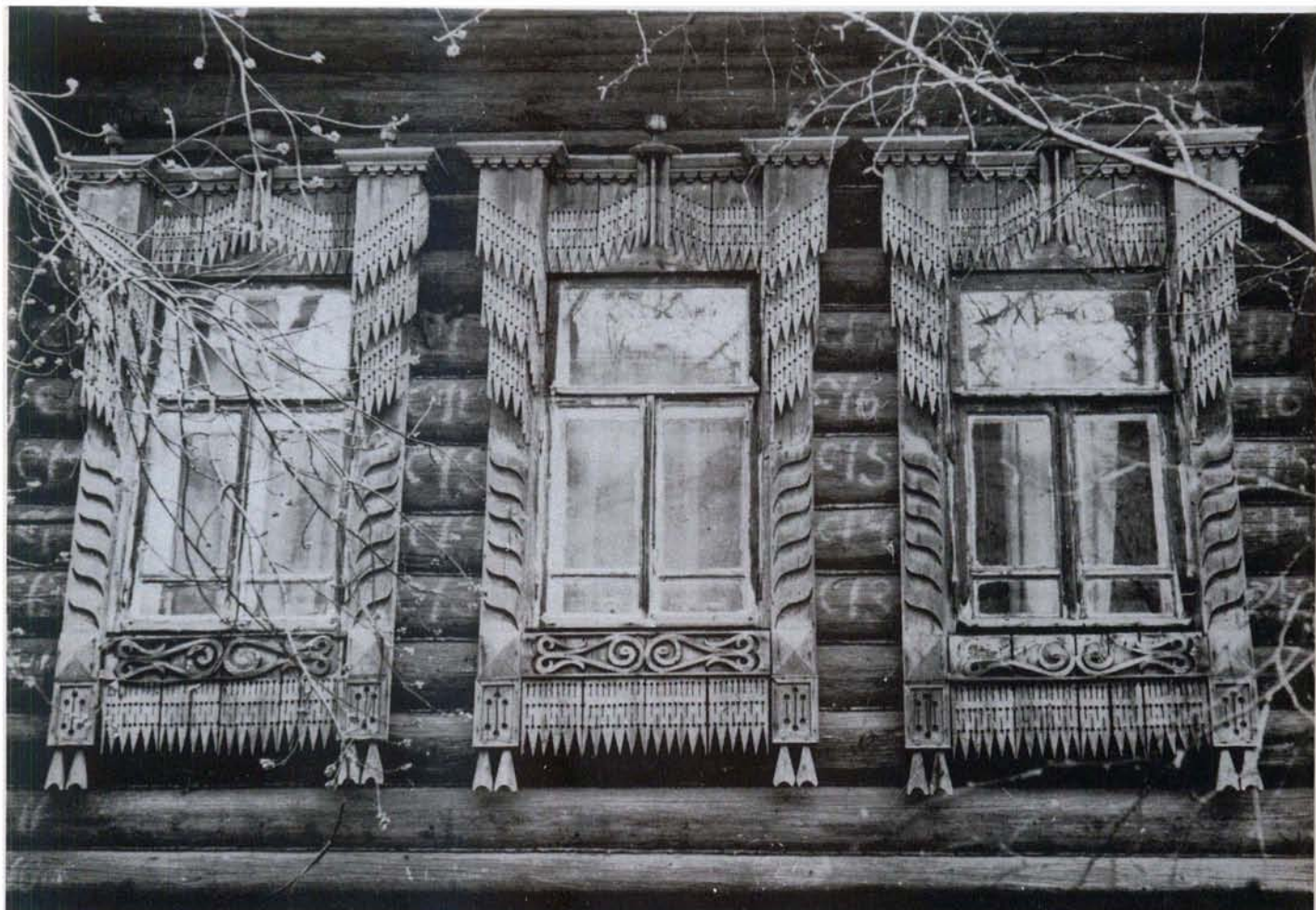
Дом по улице Козуева, 48
House No. 48 in Kozuyev str.



Дом по улице Терешковой, 66
House No. 66 in Tereshkova str.



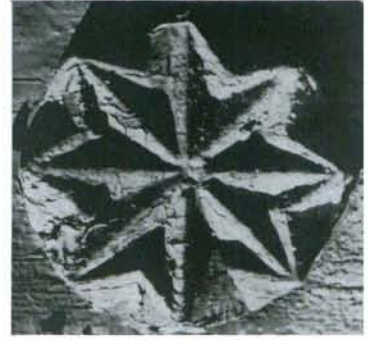
Фрагмент дома и детали резьбы
A house fragment and details of fretwork



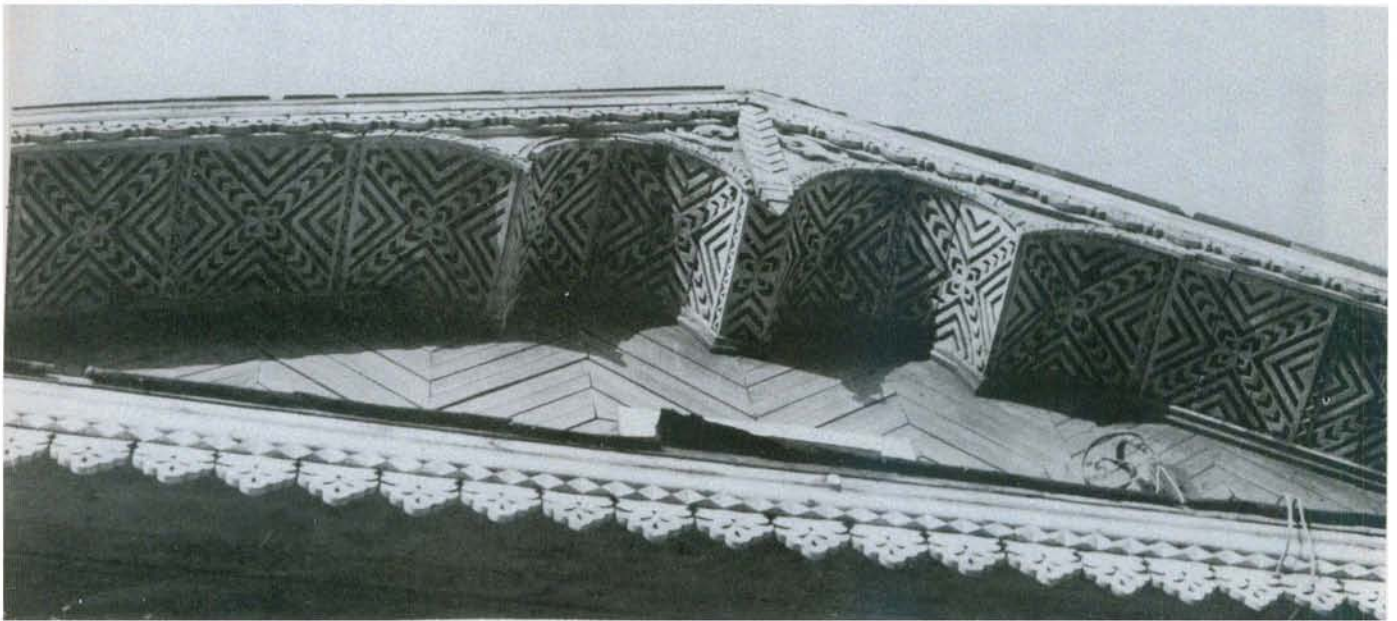
Наличники типа “полотенце” (ул. Лагерная, 3)
A window casing of “the towel” style (Laguernaya str., 3)



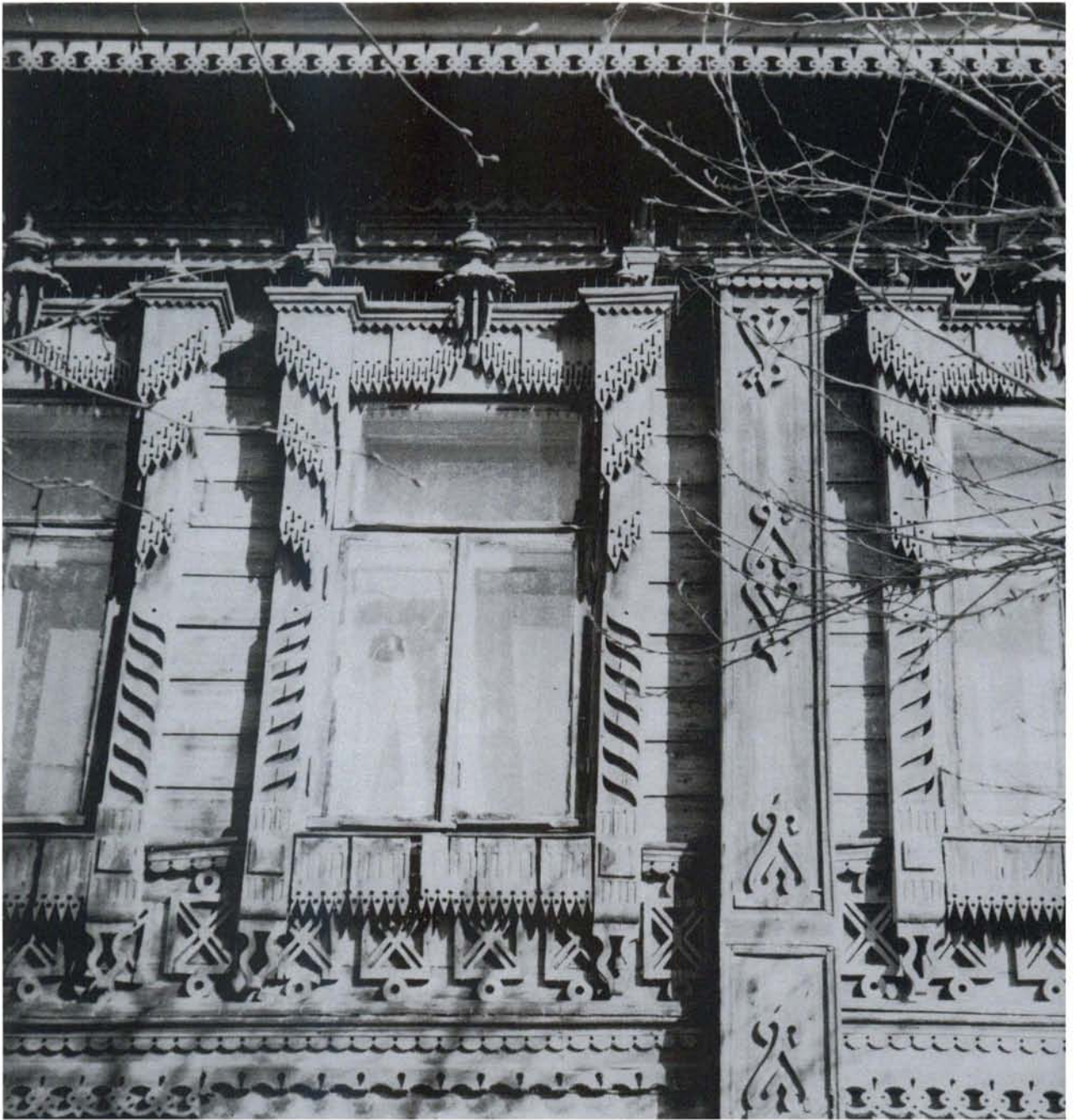
Двуглавый орел дожил до наших дней
The double-headed eagle survived



Розетка
A rosette

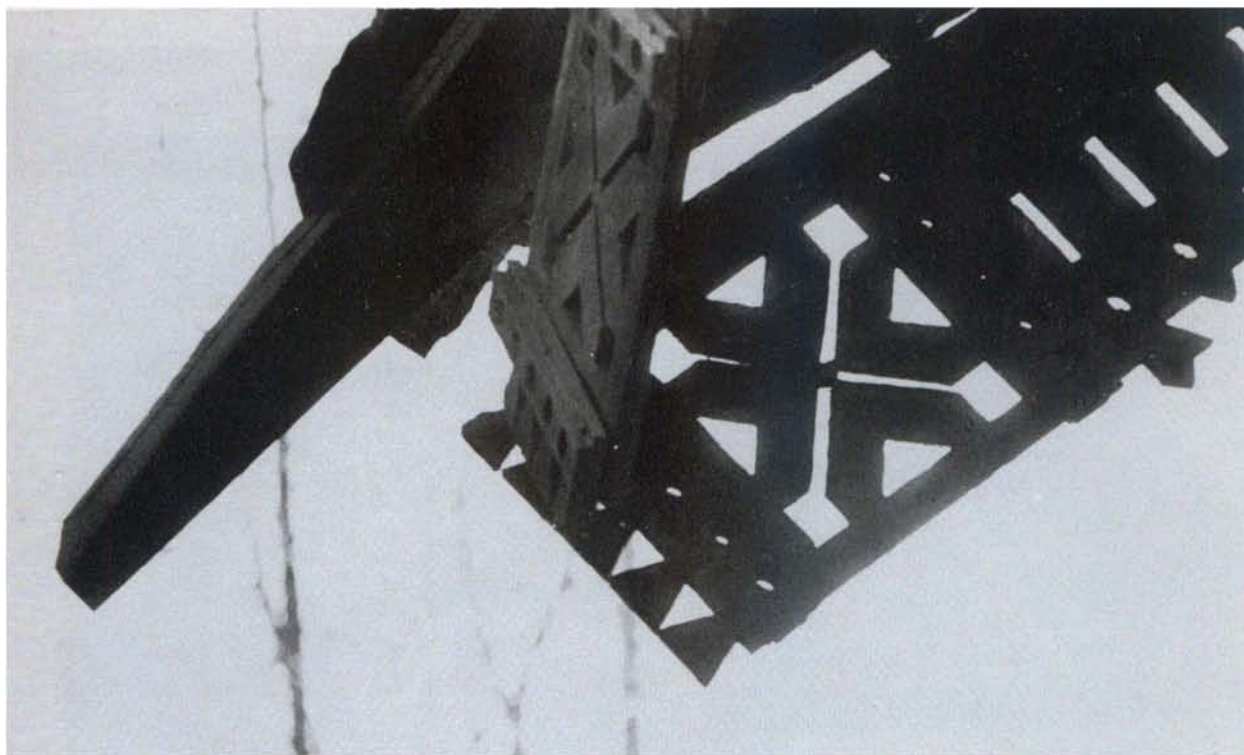


Декоративная отделка фронтона (пр. Текстильщиков, 45)
A decorative trimming of a pediment (Avenue Prospect Textilshikov, 45)



Этого дома уже нет (пр. Мира, 43)

This house does not exist (Avenue Prospect Mira, 43)



Дом по улице Свердлова, 63
House No. 63 in Sverdlov str.





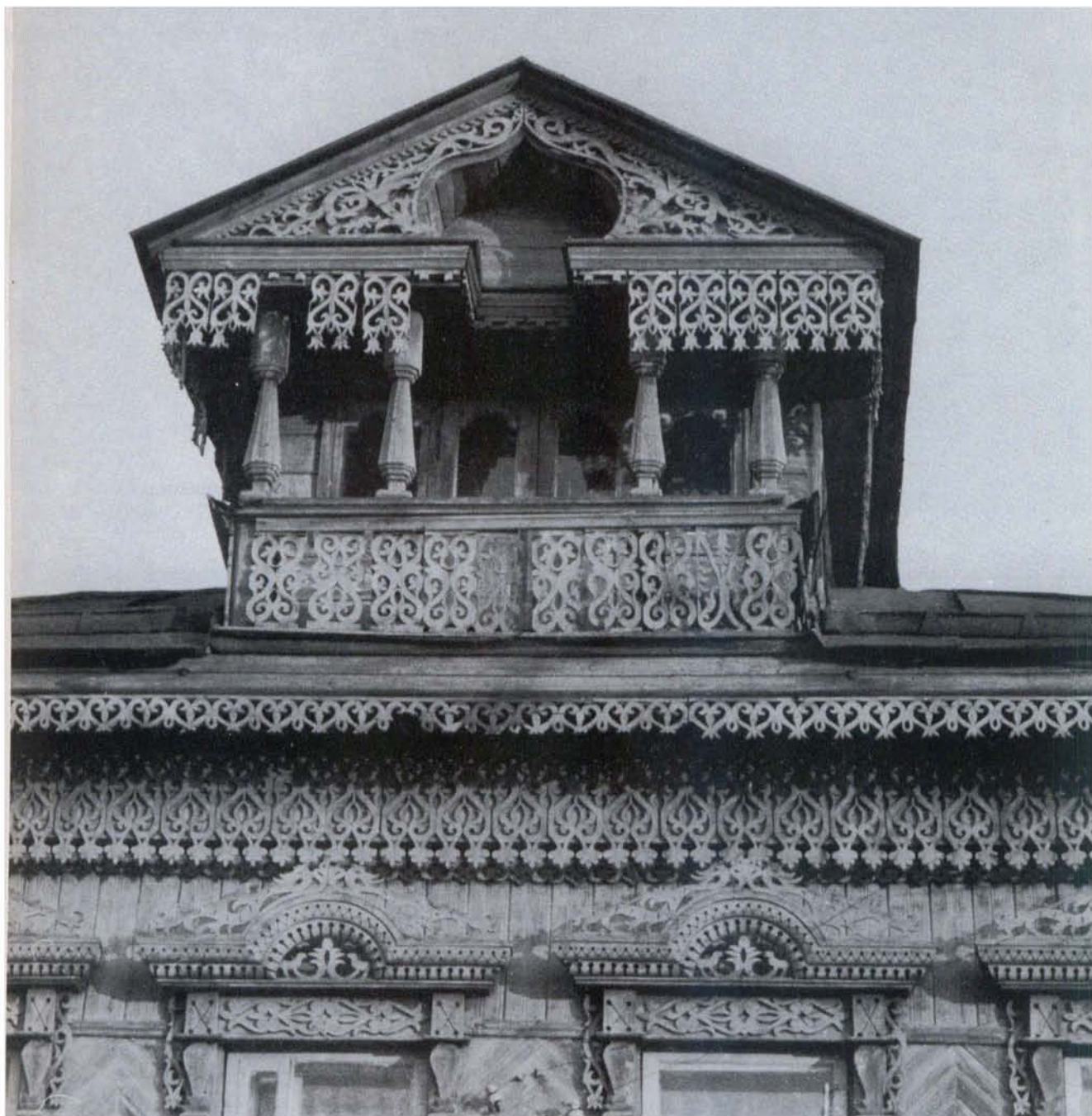
Дом по улице Симановского, 14
House in Simanovskiy str., 14

Один из наличников дома 14
One of window casings on house No. 14

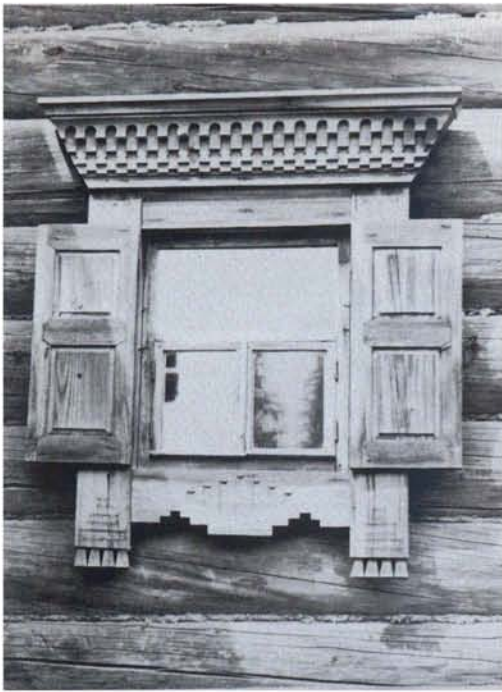




Дом по улице Маршала Новикова, 3
House No. 3 in Marshal Novikov str.



Резьба дома (ул. Речная, 6)
House fretwork (Rechnaya str., 6)



Наличник дома Ершова из деревни Портыг Межевского района
The window casing on Ershov's house from Portyug village of Mezha district

Тройной наличник дома (пр. Текстильщиков, 35)
A triple window casing (Avenue Prospect Textilshikov, 35)

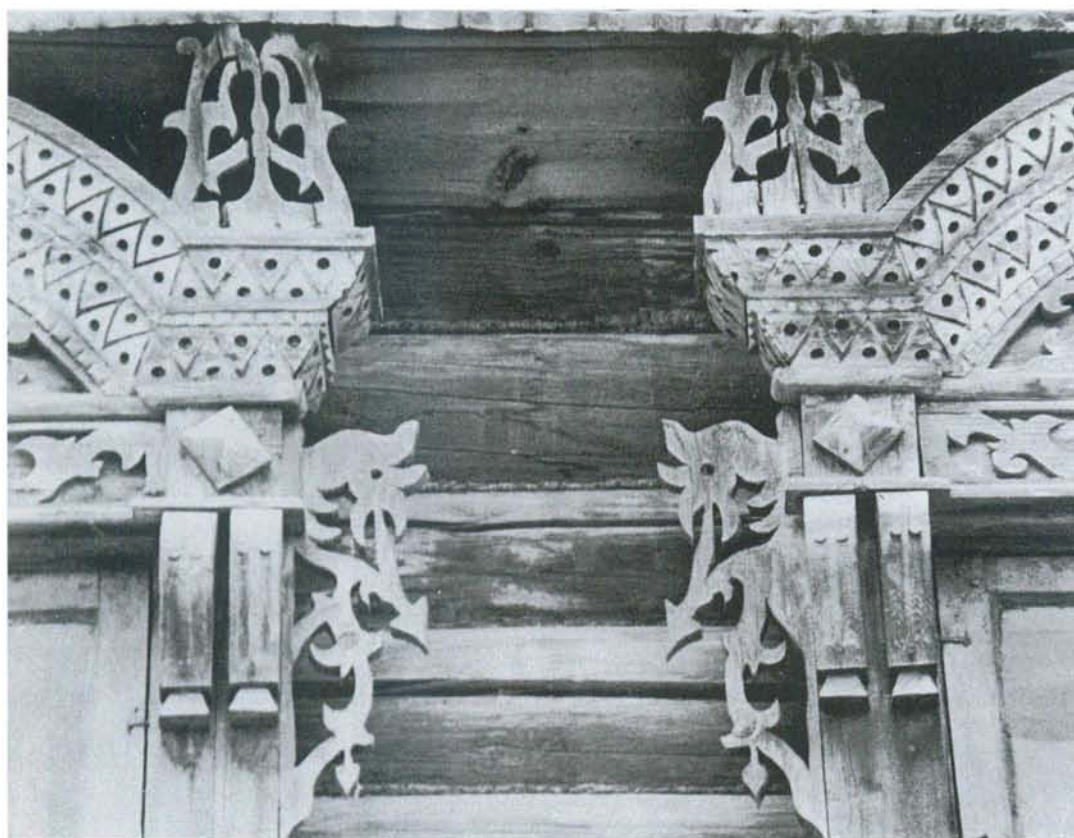




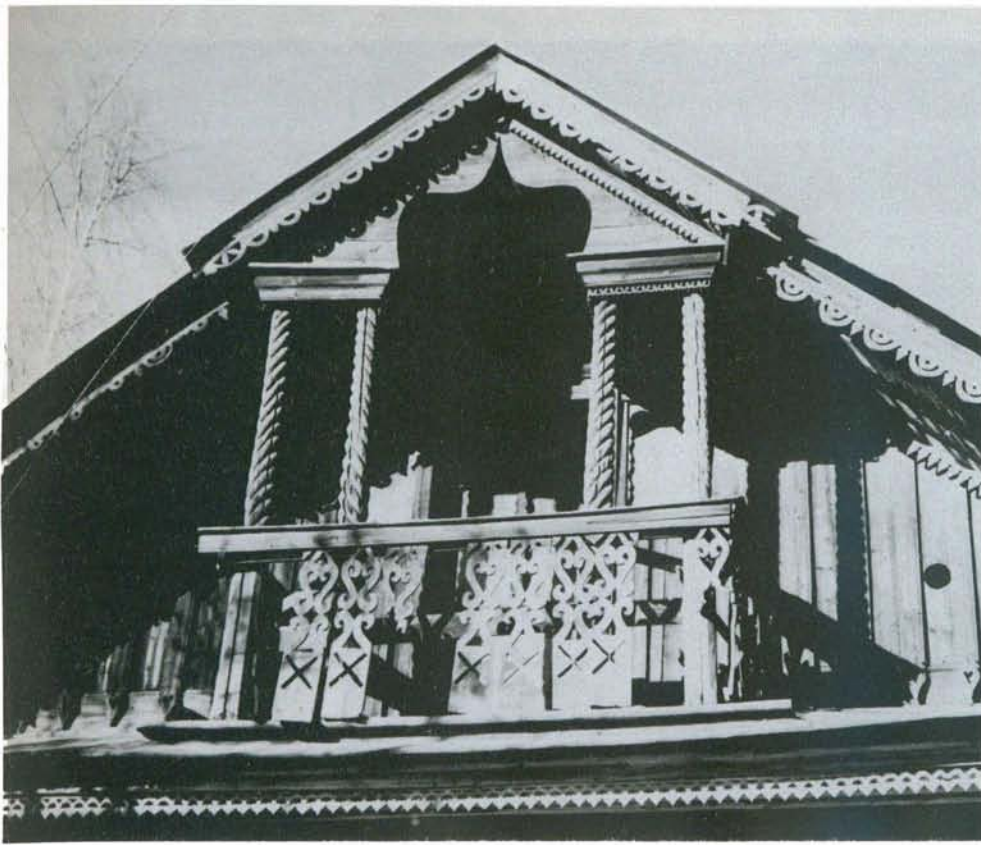
Игра света и тени (дом по улице Ленина, 44)
Lights and darks (Lenin str., 44)



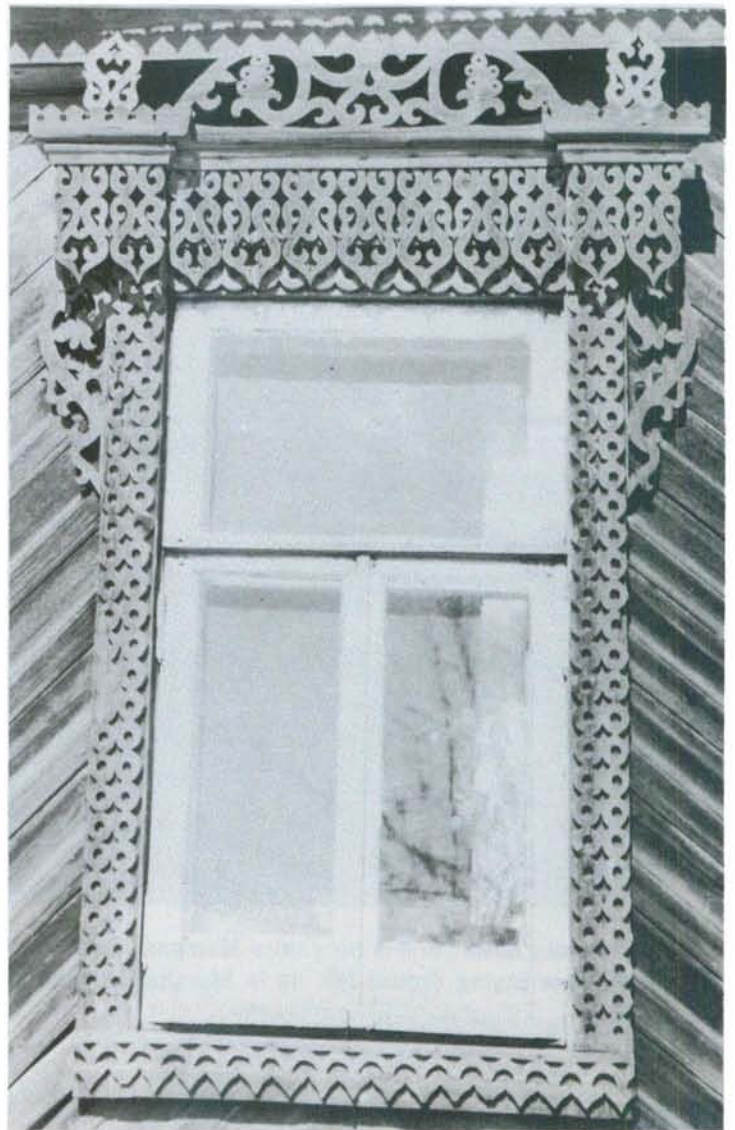
Использование растительного мотива
Flora motif



Улица Задорина, 8
Zadorin str., 8



Светелка дома (улица Кооперации, 47)
Attic (Kooperatsiya str., 47)



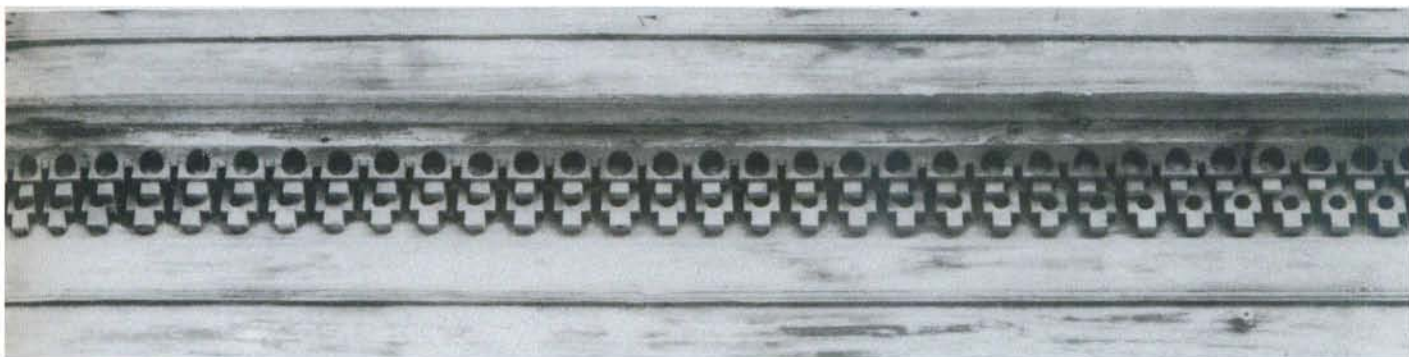
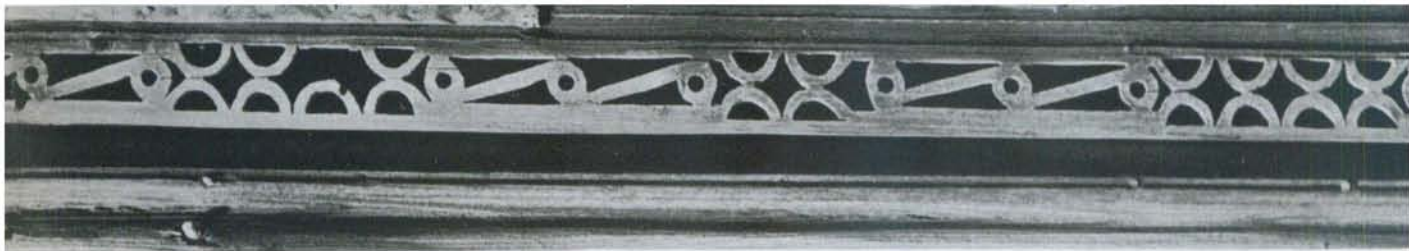
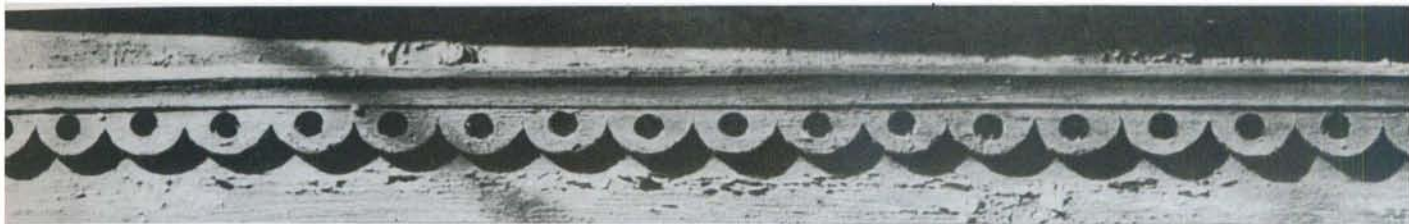
Деревянное кружево
Wooden laces



Фронтон дома (ул. Козуева, 47)
A house pediment (Kozuyev str., 47)



Наличник дома № 4-а по улице Маршала Новикова
A window casing (house No. 4a in Marshal Novikov str.)



сканировал: stp

Виды деревянных орнаментов
Types of wooden ornaments



Дом в стиле модерн на улице Энгельса, 25
A house in modernist style in Engels str., 25



Дом с наличниками в Чухломе
A house with window casings in Chukhloma

АЛФАВИТНЫЙ УКАЗАТЕЛЬ ДОМОВ.

Улица, N дома	Год постройки	Источник информации	Примечание
Борьбы, 1	1854	ф.176 N 713	
Борьбы, 43	70-е г. XIX в.	со слов старожилов	
Дзержинского, 13	нач. XX в.	по стилю резьбы	
Задорина 8	1913	ф.207 N 5498	
Козуева, 37	1850-1865	ф.207 ф.497	
Козуева 47	1906	ф.137 N 3275	снесен в 1980
Козуева 48	60-г. XIX в.	ф.207 ф.497	
Козуева 103	нач. XX в.	по стилю резьбы	снесен в 1969
Комсомольская 18	70-г. XIX в.	по стилю резьбы	
Комсомольская 47	ок.1892 г.	со слов старожилов	
Лагерная 3	нач. XX в.	по стилю резьбы	
Ленина 19	1873	ф.207, N 1088, 1097	
Ленина 21	70-г. XIX в.	ф.207	
Ленина 44	нач. XX в.	ф.207	
Ленина 48	50-60-г. XIX в.	ф.207, ф.497	снесен в 1968
Лермонтова 14	нач. XIX в.	ф.207, ф.497	
Маршала Новикова 3	1900	со слов старожилов	
Маршала Новикова 4а	1912	ф.207 N 5343	
Маршала Новикова 36	серед. XIX в.	по стилю резьбы	
Мира 26	1878	ф.207 N 1960	снесен в 1978
Мира 36	1876	ф.207 N 1931	снесен в 1978
Мира 40	1883	ф.207 N 1198	
Мира 43	1890	ф.207 N 2452	снесен в 1974
Никитская 5	нач. XIX в.	ф.497	снесен в 1971
Подлипаева 14	1857	ф.176 N 890	снесен в 1978
Подлипаева 25	1890	ф.207 N 2478	снесен в 1970
Речная 6	1911	со слов старожилов	
Свердлова 15	1862	ф.497 N 2379	
Свердлова 21	нач. XIX в.	ф.207, ф.497	
Свердлова 63	1888	ф.207 N 2257	
Симановского 14	1893	ф.207 NN 1277	
Симановского 50	1850-1853	ф.207 ф.497	
Симановского 53	70-г. XIX в.	ф.207	
Симановского 54	1875-1882	ф.207	
Симановского 55	1888	ф.207 N 2237	
Симановского 94	1910	ф.207 N 5037	
Смоленская 25	не позднее 1862	ф.207 ф.497	
Смоленская 27	1903	ф.207 N 1437, 3831	
Советская 48	1841	резьба на фронтоне	
Советская 50	1878-1882	ф.207	
Терешковой 39/23	нач. XX в.	по стилю дома	
Терешковой 66	1878	ф.207 N 1965	
Шагова 28	1897	ф.207 N 3149	
Энгельса 3	1900	ф.207 N 1340	
Энгельса 21/57	1850-1860	ф.207 ф.497	
Энгельса 29/21	не позднее 1819	ф.207 ф.497	
Энгельса 34	1850	ф.207 ф.497	
Энгельса 37	1897	ф.207 ф.497	

All houses in alphabetical order.

Str.,house No.	Year of construction	Source of information	Remarks
Borby, 1	1854	f.176, no.713	
Borby,43	the 70 of 19th c.	by words of old residents	
Dzerzhiskiy, 13	beginning of 20th c.	by carving style	
Zadorin, 8	1913	f.207, no.5498	
Kozuyev, 37	1850-1865	f.207, f.497	
Kozuyev, 47	1906	f.137. no.3275	pulled down,1980
Kozuyev, 48	the 60 of 19th c.	f.207, f.497	
Kozuyev, 103	beginning of 20th c.	by carving style	pulled down,1969
Komsomolskaya,18	the 70 of 19th c.	by carving style	
Kooperatsii, 47	ab.1892	by words of old residents	
aguernaya, 3	beginning of 20th c.	by carving style	
Lenin, 19	1873	f.207, nos.1088,1097,1871	
Lenin, 21	the 70 of 19th c.	f.207	
Lenin, 44	beginning of 20th c.	f.207	
Lenin, 48	the 50-60 of 19th c.	f.207,497	pulled down in 1968
Lermontova,14	beginning of 19th c.	f.207, f.498	
Marshal Novikov,3	1900	by words of old residents	
Marshal Novikov,4a	1912	f.207, no.5343	
Marshal Novikov,36	middle of 19th c.	by carving style	
Prospect Mira,26	1878	f.207 no.1960	pulled down, 1978
Prospect Mira,36	1876	f.207 no.1931	pulled down, 1978
Prospect Mira,40	1883	f.207 no.1198	
Prospect Mira,43	1890	f.207 no.2452	pulled down,1974
Nikitskaya,5	beginning of 19th c.	f.498	pulled down, 1971
Podlipayev,14	1857	f.176 no.890	pulled down, 1878
Podlipayev,25	1890	f.207 no.2478	pulled down, 1970
Rechnaya, 6	1911	by words of old residents	
Sverdlov, 15	1862	f.497 no.2379	
Sverdlov, 21	beginning of 19th c.	f.207,f.497	
Sverdlov, 63	1888	f.207, no.2257	
Simanovskiy,14	1893	f.207, nos.1277	
Simanovskiy,50	1850-1853	f.207, f.497	
Simanovskiy,53	the 70 of 19th c.	f.207	
Simanovskiy,54	1875-1882	f.207	
Simanovskiy,55	1888	f.207, no. 2237	
Simanovskiy,94	1910	f.207 no.5037	
Smolenskaya,25	not later than 1862	f.207 f.497	
Smolenskaya,27	1903	f.207 nos.1437,3831	
Sovietskaya, 48	1841	carving on pediment	
Sovietskaya,50	1878-1882	f.207	
Tereshkova,39/23	beginning of 20th c.	by style of house	
Tereshkova,66	1878	f.207 no.1965	
Shagov,28	1897	f.207, 3149	
Engels, 3	1900	f.207 no.1340	
Engels,21/57	1850-1860	f.207, f.498	
Engels,29/21	not later than 1819	f.207, f.498	
Engels,34	1850-59	f.207, f.497	
Engels,37	1897	f.207, f.497	
Engels,42	1819	f.497, no.3146,3149	rebuilt in 1988



Wooden Laces of Kostroma