

W 81  
256

NS









М.И.И.

Московскій  
учёбный округъ



Ступеникъ  
ЭККУРСАНТА

№ 5.

Кострома—Ярославль  
—Ростовъ Великій.

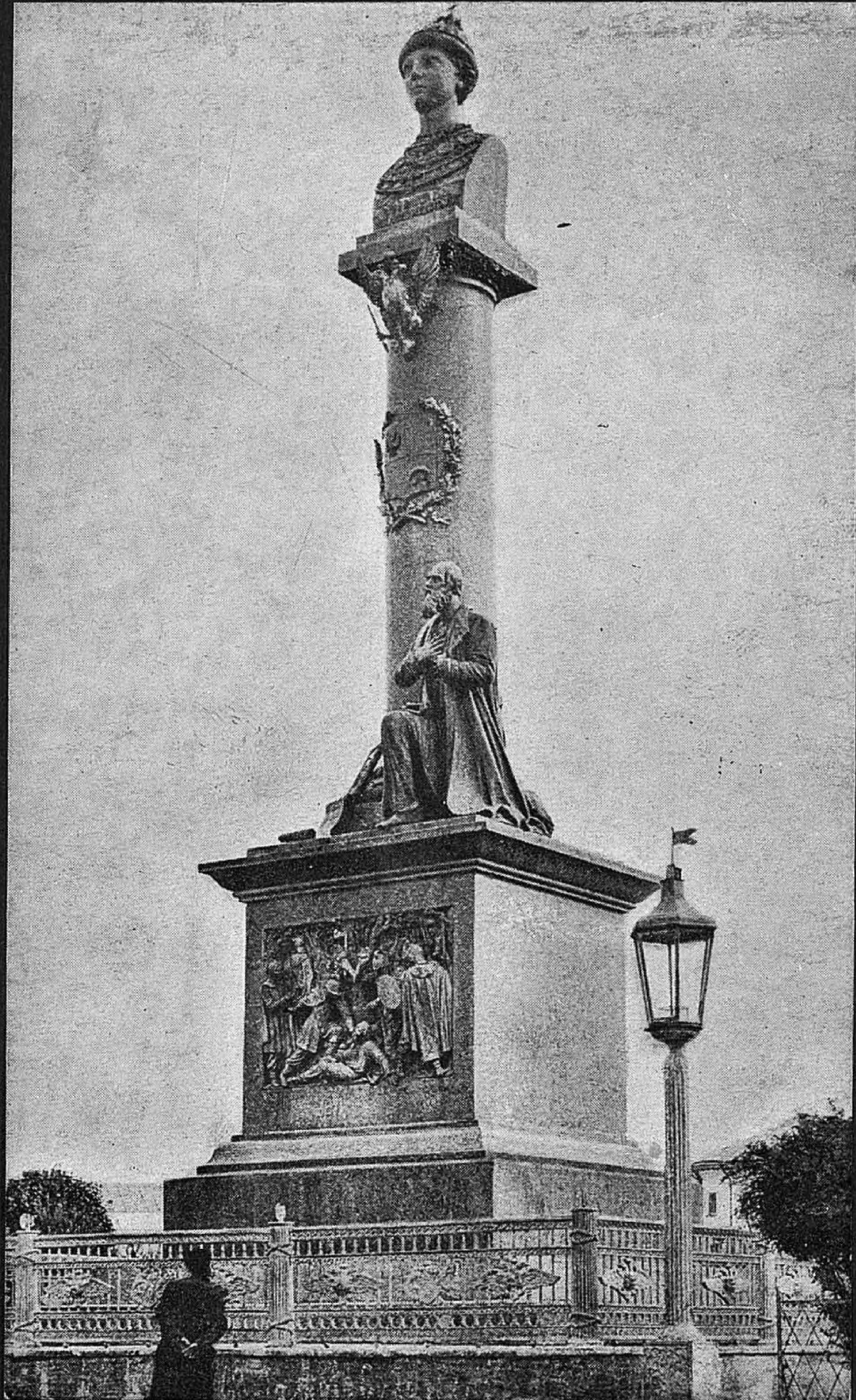
Центральная  
Эккурсионная  
комиссія

1913 г

Центральная Комиссія съ благодарностью принимаетъ всякій матеріаль по вопросу объ организаціи юбилейныхъ и другихъ ученическихъ экскурсій. Желательно получить матеріаль въ видѣ описанія мѣстностей, съ которыми связаны юбилейныя событія, въ видѣ маршрутовъ, дневниковъ, воспоминаній экскурсантовъ, библиографическихъ данныхъ и пр.

Кромѣ того, Центральная Комиссія, занятая созданіемъ спеціального экскурсионнаго музея и библиотеки, съ признательностью приметъ все, что можетъ войти въ эти учрежденія, какъ-то: фотографическія и иныя изображенія мѣстностей, памятниковъ и дѣятелей, планы, карты, картограммы, книги, археологическіе предметы и пр.





Памятникъ Ивану Сусанину въ Костромѣ.

Центральная Экскурсионная Комиссія при Московскомъ  
Учебномъ Округѣ.

---

# СПУТНИКЪ ЭКСКУРСАНТА

## № 5.

ГОРОДА, ОБЪЕДИНЕННЫЕ ПОДВИГОМЪ  
ИЗБРАНІЯ ДОМА РОМАНОВЫХЪ  
НА ЦАРСТВО.

КОСТРОМА—ЯРОСЛАВЛЬ—РОСТОВЪ ВЕЛИКІЙ.

ПОДЪ ОБЩЕЙ РЕДАКЦІЕЙ ПРЕДСѢДАТЕЛЯ КОМИССІИ

С. И. ГИНТОВА.



МОСКВА.

1913.

поставщикъ двора  Его Величества  
г-жа СКОРОПАТНИ  А.А. ЛЕВИНСОНЪ Москва  
пр. Спасская, 19  
совлад. Дмит.

1913

## ОТЪ МОСКОВСКОЙ ЦЕНТРАЛЬНОЙ КОМИССІИ ПО ОРГАНИЗАЦІИ УЧЕБНО-ВОСПИТАТЕЛЬНЫХЪ ЭКСКУРСІЙ.

Предлагаемый «Спутникъ экскурсанта» является пятымъ выпускомъ серіи, намѣченной Центральной Комиссіей.

Ставя цѣлью своей дѣятельности доведеніе экскурсіоннаго дѣла до той высоты, когда оно является дѣйствительно истинно учебно-воспитательнымъ средствомъ, Московская Центральная Комиссія главное вниманіе обращаетъ на разработку маршрутовъ отдѣльныхъ экскурсій, предпосылая имъ тщательно разработанные историко-географическіе очерки, дающіе необходимый минимумъ свѣдѣній для ознакомленія съ избранной мѣстностью.

Комиссія, призванная къ этой высокой задачѣ, счастлива тѣмъ, что первые дни ея дѣятельности совпали съ временемъ столь знаменательныхъ для нашего отечества юбилеевъ. Напряженный интересъ къ этимъ выдающимся историческимъ событіямъ—лучшая почва для перваго слова, и Комиссія отвѣтила создавшейся потребности выпускомъ четырехъ спутниковъ: «Бородино», «Смоленскъ», «Фили» и «Москва».

Съ тѣмъ же радостнымъ чувствомъ Комиссія

встрѣчаетъ наступающій годъ великаго торжества,—300-лѣтія Царствующаго Дома,—выпускающая «Спутникъ экскурсанта» № 5.

Задача этого «Спутника»—отмѣтить проявленіе въ Смутное время могучихъ, живыхъ силъ русскаго народа, твердо вынесшаго страшное потрясеніе и отвѣтившаго на напоръ разлагающихъ элементовъ крѣпкимъ единеніемъ любви къ родинѣ и преданности къ избранному имъ Государю, родоначальнику Царствующей Династіи.

Принять вѣнецъ въ такое тяжелое время казавшагося общаго распада государства было великимъ подвигомъ.

Надо было вѣрить въ народъ, въ его нравственную чистоту, въ его свѣтлое будущее, чтобы откликнуться на его призывъ и пойти на царство!

Этотъ моментъ, исполненный нравственнаго величія и служить предметомъ статей выпускаемаго «Спутника». Москва дала родоначальника Династіи; Кострома укрыла и спасла его; Ярославль и Ростовъ, во главѣ сѣверныхъ городовъ, первыми встрѣчали новоизбраннаго Царя.

Подвигъ народа и подвигъ Царя объединили неразрывною связью историческихъ воспоминаній эти четыре города, и Комиссія сочла необходимымъ, измѣнивъ нѣсколько обычный планъ, удѣлить въ выпускаемомъ «Спутникѣ» особое мѣсто упомянутымъ городамъ.

Придерживаясь основнаго принципа—личнымъ опытомъ провѣрять то, что можетъ служить предметомъ вниманія экскурсантовъ, Совѣтъ Комиссіи,—съ разрѣшенія Попечителя Московскаго Учебнаго Округа А. А. Тихомирова, вмѣстѣ



съ предсѣдателемъ ея С. И. Гинтовтомъ и въ сопровожденіи группы учениковъ Московской 5 гимназіи изъ 11 человекъ,—совершилъ пробную экскурсію въ Кострому, Ярославль и Ростовъ.

Введеніемъ въ настоящемъ «Спутникѣ» служить статья А. Э. Гартвига «Избраніе на царство Михаила Ѳеодоровича». Кромѣ этой статьи въ Спутникѣ помѣщены историческіе очерки: «Великое посольство въ Кострому» В. В. Арандаренко, «Ростовъ Великій» А. Э. Гартвига, «Ярославль» В. Е. Романовскаго, «Встрѣча царя въ Москвѣ и вѣнчаніе на царство» А. Э. Гартвига, «Юбилейная экскурсіа учениковъ Московской 5-й гимназіи» Н. Г. Тарасова, маршруты, составленные Б. К. Гиндце, при содѣйствіи В. Е. Романовскаго, А. Э. Гартвига и В. В. Арандаренко, его же карты и планы.

Совершая экскурсію, Совѣтъ Центральной Комиссии имѣлъ случай отмѣтить интенсивную дѣятельность ея подотдѣловъ,—въ лицѣ мѣстныхъ комиссій: Ярославской, Костромской и Ростовской,—и этимъ лишній разъ убѣдиться, что Комиссіею поднято живое, полезное дѣло.

При этомъ Совѣтъ Центральной Комиссии съ чувствомъ особой признательности считаетъ своимъ долгомъ выразить благодарность всѣмъ учрежденіямъ и лицамъ, содѣйствовавшимъ составленію настоящаго «Спутника».

---

## ИЗБРАНІЕ НА ЦАРСТВО МИХАИЛА ТЕО- ДОРОВИЧА.

«Бысть же тогда въ царствующемъ градѣ Москвѣ велія радость, яко отъ великія скорби утѣшеніе пріяша».

*Иное сказаніе о самозванцахъ.*

«Великая разруха» кончалась. Все, что было живого и сильнаго духомъ въ русскомъ народѣ, въ третій разъ сплотилось во имя вѣры и спасенія государства вокругъ великихъ вождей своихъ Козьмы Минина и кн. Д. М. Пожарскаго: города входили въ соглашеніе «быти въ любви и въ совѣтѣ и въ соединеніи, стояти за истинную христіанскую вѣру на польскихъ и на литовскихъ людей и на русскихъ воровъ», и третье ополченіе уже шло изъ Нижняго на Балахну, на Юрьевецъ, на Рѣшму и Кинешму къ Костромѣ. Это ополченіе опиралось на сочувствіе всего Поморья, Понизовья и замосковныхъ городов\*).

\*) Поморье—сѣверныя новгородскія земли, лежавшія по берегамъ Бѣлаго моря, Онежскаго озера, рѣкъ Онеги, Сѣв. Двины, Пинеги, Мезени и Печоры. Понизовье—бывшія царства Казанское и Астраханское въ среднемъ и нижнемъ Поволжьѣ. Замосковные города—старая территорія московскихъ удѣловъ и великаго княженія Владимірскаго; «замосковными» они были со

Поднимался грозный валъ народнаго гнѣва, непреодолимой народной силы. Пришли въ дви-



Царь Михаилъ Теодоровичъ.

женіе тѣ незамѣтныя ячейки общественной жизни, которыя составляли здоровое ядро на-

---

стороны южнаго и юго-западнаго рубежей Московскаго государства, отъ которыхъ Москва была ихъ военнымъ прикрытіемъ.

роднаго организма; зашевелились сѣверные и восточные поволжскіе посады—города и поднялись на защиту всего, что есть самаго дорогого для народа. Это были старыя общины, выросшія въ суровыхъ условіяхъ трудовой жизни и издавна привыкшія самостоятельно въ нихъ разбираться.

На сѣверѣ самостоятельность земскихъ міровъ сказалась особенно ярко. Къ XVII столѣтію Поморье стало преимущественно страной черносошнаго крестьянства\*). Здѣсь не было того служилаго землевладѣнія, которое такъ широко было распространено въ западныхъ, центральныхъ и южныхъ частяхъ Московскаго государства; и потому сѣверныя области были свободны отъ рѣзкаго сословнаго расчлененія населенія, какое пережили остальные части государства.

Ячейкой въ этой сложной сѣти союзовъ, въ которую сплеталась общественная жизнь Поморья, была деревня изъ 3—5 дворовъ, представлявшая или союзъ семейный или союзъ совладѣльцевъ, такъ называемыхъ «складниковъ», которые складывались трудомъ и капиталами для разработки какого-нибудь промысла, на примѣръ, соляного или рыбнаго. Надъ этими частными союзами стоялъ болѣе широкій самоуправляющійся союзъ—«міръ», преслѣдовавшій не только узкія задачи хозяйственныя,—т.-е. извлеченіе прибылей изъ совмѣстной дѣятельности,—но также интересы общаго блага въ смыслѣ духовномъ. Міру

---

\*) «Черныя»—мірскія земли; понятіе «черносошныхъ крестьянъ» близко къ понятію «государственныхъ крестьянъ».

бьютъ челомъ; члены міра должны съ міромъ жить «совѣтно»; міръ строить церковь, богадѣльню, приглашаетъ священника. Міръ, какъ



Инокиня Марѳа, мать Михаила Теодоровича.

хранитель обычнаго права, являлся, въ лицѣ своихъ представителей, такъ называемыхъ «добрыхъ людей», необходимымъ свидѣтелемъ вся-



каго рода частныхъ сдѣлокъ: духовнаго завѣщанія, «складной записи», т.-е. договора, участвовалъ въ судѣ вмѣстѣ съ выборными «судейками», а также въ другихъ общественныхъ дѣлахъ. Міръ былъ какъ бы высшею совѣстью, съ которою каждый его членъ долженъ былъ сообразовать свое поведеніе.

Органомъ міра былъ «мірской совѣтъ», т.-е. волостной сходъ, собиравшійся обыкновенно въ церковной трапезной. Тутъ же происходили суды, обнародованіе царскихъ указовъ, пріемъ податей и частныя сдѣлки; трапезная была всегда полна народу. Эти волостные міры, вмѣстѣ съ посадскимъ (городскимъ) міромъ, составляли союзъ высшаго порядка—уѣздный. Органомъ уѣзднаго союза міровъ былъ «всеуѣздный земскій совѣтъ», который устраивался на выборномъ началѣ.

Государственное объединеніе, совершившееся въ XV и XVI вѣкахъ, принесло Поморью значительное повышеніе его торгово-промышленной дѣятельности, обезпечивъ доступность внутреннихъ рынковъ и открывъ путь къ сбыту на Западъ черезъ Бѣлое море.

Среди зажиточнаго и энергичнаго населенія Поморья ранѣе всего проявилось пониманіе государственнаго порядка, какъ общественной потребности, и выросла готовность нести чрезвычайныя жертвы для защиты вѣры, порядка и національной независимости.

Съ этими сѣверными мірами въ постоянномъ торгово-промышленномъ и духовномъ общеніи были подмосковные и поволжскіе города, въ которыхъ мѣстные земскіе міры издавна были основою общественнаго и государственнаго по-

рядка. Вологда, Ярославль, Нижній Новогородъ были въ тѣсномъ общеніи съ цѣлою сѣтью волостныхъ и уѣздныхъ міровъ. Изъ Москвы черезъ Троице-Сергіевъ посадъ, Александровскую слободу, Переяславль—Залѣсскій, Ростовъ и Ярославль идетъ путь на Вологду и Поморье, на Бѣлоозеро и Обонежье съ Приладожьемъ, на Кострому и Нижній, на Галичъ и Вятку. Вологда была посредницей между Поморьемъ и центральными московскими областями.

Въ замосковныхъ городахъ мы не вездѣ видимъ ту близость городского и уѣзднаго населенія, какую наблюдаемъ на сѣверѣ. Въ Поморьѣ городъ-посадъ являлся центромъ и руководителемъ хозяйственнаго труда въ своемъ районѣ; онъ торговалъ тѣмъ, что производила и добывала область, и тѣмъ, въ чемъ она нуждалась и что городъ пріобрѣталъ для уѣзда со стороннихъ рынковъ. Въ замосковныхъ городахъ рядомъ съ посадскими дворами мы видимъ дворы служилыхъ людей, которые были холодны къ интересамъ посадской общины. Но на Клязьмѣ, средней Волгѣ и за Волгою въ значительныхъ торговыхъ городахъ, подалше отъ границы и военныхъ тревогъ, тяглая посадская община была многолюдна и экономически сильна, и здѣсь замосковный посадъ былъ близокъ по составу и единомудушію къ поморскому.

Вотъ эти—то волостные и посадскіе міры коренного Великорусья вступаютъ теперь между собою въ дѣятельную переписку, призывая другъ друга «всѣмъ быть въ любви и соединеніи и прежняго междуусобства не счинати», помня о томъ, что за «конечное разоренье» государства придется отвѣтъ дать въ страшный день Суда Христова.

Когда великое дѣло было сдѣлано, когда Москва была очищена отъ враговъ, надо было спѣшить съ избраніемъ Царя на осиротѣлый престоль, къ которому уже тянулись чужія руки, польскія и шведскія. Еще въ Ярославлѣ кн. Пожарскій отъ имени всего ополченія приглашалъ городскія общины «совѣтовать со всякими людьми общимъ совѣтомъ, какъ бы намъ въ нынѣшнее конечное разореніе быти не безгосударнымъ», и прислать въ Ярославль, «по всемірному своему совѣту», по два человѣка изо всякаго чину людей, а съ ними «совѣтъ свой отписати за своими руками». Образовавшійся въ Ярославлѣ Земскій Соборъ предполагалъ первоначально избрать Царя безъ замедленія, чтобы съ нимъ итти на Москву. Но польская опасность заставила спѣшить походомъ въ Москву.

Здѣсь пришлось столкнуться съ казачествомъ, съ тою силою, которая сгубила Прокопія Ляпунова и противъ которой предостерегала послѣдняя изъ грамотъ патріарха Гермогена, — доставленная Родіономъ Мосѣевымъ въ Нижній въ сентябрѣ 1611 г., — о томъ, что «отнюдь Маринкинъ\*) на царство ненадобень». Въ томъ же отрицательномъ по отношенію къ казакамъ духѣ высказывались и сами города, когда узнали о смерти Ляпунова.

Наконецъ, и архимандритъ Троице-Сергіева монастыря Діонисій съ братіею, раньше призывавшій города соединиться съ казачествомъ, которое ему представлялось силою, ставшею за

---

\*) Сынъ Марины Мнишекъ, за котораго стоялъ атаманъ Заруцкій съ казаками.



весь народъ «для избавленія нашея истинныя христіанскія православныя вѣры», теперь приглашаетъ кн. Пожарскаго и другихъ воеводъ «собраться во едино мѣсто» отдѣльно отъ казаковъ, не сливаясь въ одну рать съ «воровскими заводцами».

Усвоивъ себѣ эту точку зрѣнія, кн. Пожарскій дѣйствуетъ противъ казаковъ открытою силою: изъ Суздаля, изъ Пошехонья, изъ Антоніева монастыря казаки были изгнаны; подъ Угличемъ казакамъ нанесено большое пораженіе; Переяславль-Залѣсскій у нихъ отобранъ; вмѣстѣ съ тѣмъ всѣхъ казаковъ, которые готовы были отстать отъ Заруцкаго, въ Ярославлѣ принимали на службу и давали имъ «жалованье земское довольное». Однимъ словомъ, терпѣли только служилаго и подчиненнаго казака и не признавали вольнаго, «воровскаго». Въ этой борьбѣ съ казаками Ярославское ополченіе одержало полную побѣду. При его приближеніи къ Москвѣ,—гдѣ кн. Пожарскій сталъ отдѣльно отъ казаковъ сначала у Арбатскихъ, потомъ у Чертольскихъ воротъ\*),—Заруцкій побѣжалъ изъ своего табора, «собрался съ казаками съ ворами мало не половина войска», и скрылся на Рязанской украинѣ. Другая же половина, послѣ многихъ волненій и смуть, пошла на московскую подневольную службу. Это былъ окончательный ударъ вольному казачеству, послѣ котораго оно уже не покушалось овладѣть государствомъ и передѣлать общественный порядокъ, а ушло на свои «рѣки».

---

\*) Чертольскія—Пречистенскія ворота, близъ церкви Ильи Обыденнаго.

Теперь остались двѣ силы—земское ополченіе и оставшееся казачество кн. Трубецкого. Вожди ополченія естественно ищутъ опоры въ земскихъ силахъ и спѣшатъ созвать новый, болѣе людной Земскій Соборъ.

26 октября Кремль перешель въ русскія руки, и уже съ начала ноября изъ Москвы идутъ грамоты по городамъ «о обираньѣ государьскомъ». Московское правительство вызываетъ въ Москву выборныхъ «по десяти чело-вѣкъ отъ городовъ, для государственныхъ и земскихъ дѣлъ». Изъ этихъ выборныхъ долженъ былъ образоваться въ Москвѣ новый «совѣтъ всея земли». Въ январѣ 1613 г. новый Земскій Соборъ уже собрался въ Москвѣ и думалъ о томъ, «кому быть на Московскомъ государствѣ». Соборъ сошелся съ казаками въ твердомъ намѣреніи избрать Царя изъ русскихъ бояръ. Отвергнуты были и нареченный царь московскій Владиславъ и шведскій королевичъ, «за ихъ многія неправды». На очередь стали «великіе роды» московскаго корня, и «бысть по многіе дни собраніе людемъ, дѣла же толикія вещи утвердити не возмогутъ». Трудное положеніе разрѣшилось тѣмъ, что обѣ господствующія силы,—и земщина и казачество,—оставили свой выборъ на «Филаретовомъ сынѣ», Михаилѣ Ѳеодоровичѣ Романовѣ. Эта кандидатура была вполне пріемлема и въ то же время устраняла опасность новаго разлада между земщиной и казачествомъ.

И Соборъ 7 февраля 1613 г., «яко едиными усты», нарекъ Михаила Царемъ. Затѣмъ, призывали въ Москву высланныхъ за близость къ Польшѣ бояръ, кн. Мстиславскаго съ товари-

щами, «для общаго земскаго совѣту», а «во всѣ города Россійскаго царствія» отправили вѣрныхъ людей провѣдывать «во всякихъ людяхъ мысли ихъ про государское обирање». И только убѣдившись, что избраніе будетъ «единомышленнѣмъ», 21 февраля, въ недѣлю Православія, т.-е. въ первое воскресеніе Великаго поста, собрались еще разъ для окончательнаго рѣшенія. Каждый чинъ подалъ сказку (письменное мнѣніе), и всѣ мнѣнія оказались сходными: всѣ чины указывали на одного человѣка—Михаила Теодоровича Романова. Когда Рязанскій архіепіскопъ Теодоритъ, Троицкій келарь Авраамій Палицынъ, Новоспасскій архимандритъ Іосифъ и бояринъ Василій Петровичъ Морозовъ взошли на Лобное мѣсто, то не успѣли они спросить собравшійся во множествѣ народъ, кого хотятъ въ цари, какъ общій крикъ, несшійся со всей громадной площади: «Михаила Теодоровича!» ясно показаль, на чьей сторонѣ народная масса. Послѣ этого новому Царю была принесена присяга въ Успенскомъ Соборѣ.

«И февраля въ ка́ день,—читаемъ мы въ Государственной Книгѣ,—въ первую недѣлю Великаго поста, въ нюже празднуется святыхъ отецъ Православіе, по волѣ всемогущаго, въ Троицѣ славимаго Бога нашего и пречистыя Богородицы и по всему мирному благосоюзному общему совѣту, и по благословенію всего освященнаго вселенскаго собора \*), бояре, и окольнічіе, и чашники, и стольники, и дворяне большіе, и дворяне изъ городовъ, и приказные всякіе люди, и дѣти боярскіе, и головы стрѣ-

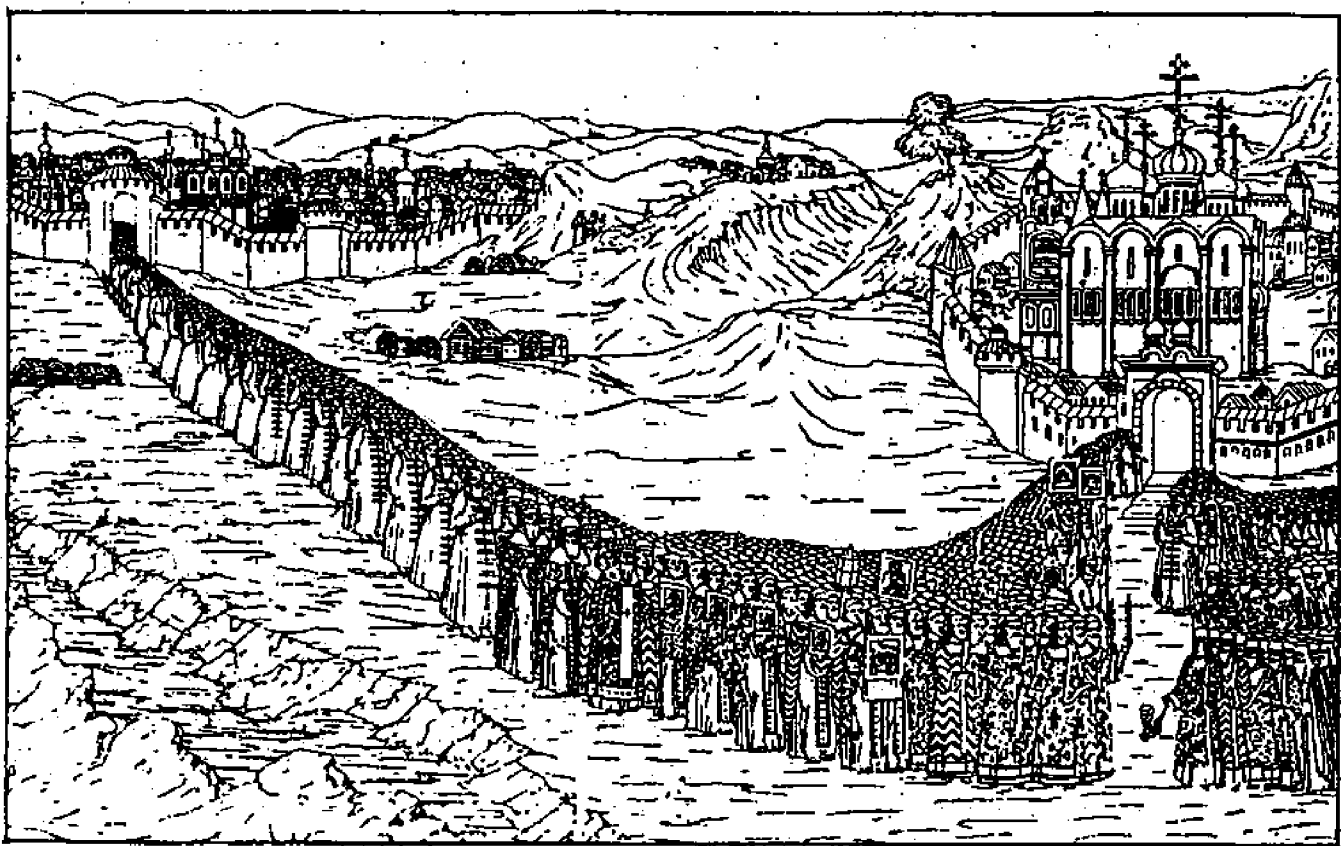
\*) Такъ называлось высшее Московское духовенство.

лецкіе и казацкіе, и атаманы, и казаки, и стрѣльцы, и всякіе служилые люди, и гости, и посадскіе, и уѣздные всякіе люди всѣхъ городовъ всего великаго Россійскаго Царствія, отъ мала и до велика, обрали на Владимірское, и на Московское, и на Новгородское государства, и на царства Казанское, и Астраханское, и Сибирское, и на всѣ великія и преславныя государства всего Россійскаго Царствія Государемъ Царемъ и Великимъ Княземъ, всея Русіи Самодержцемъ блаженныя памяти Царя Феодора Ивановича сродича благоцвѣтушую отрасль, Михаила Феодоровича Романова-Юрьева: понеже онъ Великаго Государя Царя и Великаго Князя Ивана Васильевича, всея Русіи Самодержца, законныя супруги Анастасіи Романовны родного племянника Феодора Никитича Романова-Юрьева сынъ, а блаженныя славныя памяти Великаго Государя Царя и Великаго Князя Феодора Ивановича, всея Русіи Самодержца, племянникъ.

А великій Государь Царь и Великій Князь Михайло Феодоровичъ, всея Русіи Самодержецъ, въ то время бысть въ Костромскомъ уѣздѣ у себя въ отчинѣ; и той Божіей воли и избранія никакъ невѣдушу. И послаша къ Великому Государю и къ матери его, къ Великой Государынѣ къ старицѣ инокинѣ Марѣ Ивановнѣ ото всего Московскаго Государства Феодорита Архіепископа Рязанскаго и Муромскаго, да боярь Феодора Ивановича Шереметева съ товарищи бити челомъ и милости просити, ѣхаль бы Великій Государь на свой царскій престолъ въ царствующій градъ къ Москвѣ вскорѣ, чтобъ всѣ люди отъ печали

въ радость превратилися и всѣбъ окрестныя недруги отъ его царскаго имени страшны были и во своя съ срамомъ возвратилися».\*)

Съ возстановленіемъ прочной государственной власти кончилась Смута, и новому Царю оставались лишь борьба съ послѣдними вспышками остраго общественнаго броженія и великое дѣло умиротворенія государства и устроенія народной жизни.



Московское посольство у Ипатьевского монастыря.

\*) Утвержденная грамота объ избраніи на Московское Государство Михаила Феодоровича Романова, съ предисловіемъ С. А. Бѣлокурова. 2-е изданіе И. Общ. Исторіи и Древностей Россійскихъ (1906 г.) стр. 50.

## ВЕЛИКОЕ ПОСОЛЬСТВО ВЪ КОСТРОМУ ВЪ 1613 Г.

Первыя упоминанія лѣтописи о Костромѣ относятся къ началу XIII вѣка; но на основаніи нѣкоторыхъ извѣстій мы свободно можемъ отнести возникновеніе города къ 12-му вѣку, къ эпохѣ стремленія сѣверныхъ князей распространить славянскую колонизацію внизъ по Волгѣ. Если же предположить, что сѣверные князья воспользовались уже существовавшимъ здѣсь меренскимъ поселеніемъ, удобнымъ по своему положенію на береговомъ крутоярѣ, то начало города Костромы можно отнести еще дальше въ глубь времени къ XI и даже къ X вѣку.

Города славянской колонизаціи обычно строились на возвышенномъ берегу рѣки—въ томъ мѣстѣ, которое господствовало бы надъ всей округой, и нерѣдко естественная возвышенность увеличивалась еще искусственно: насыпалось «городище».

На правомъ, болѣе гористомъ, берегу Волги,—какъ разъ противъ соборныхъ храмовъ г. Костромы,—находится самое возвышенное мѣсто, при ближайшемъ изслѣдованіи котораго можно убѣдиться, что оно еще въ давнія вре-

мена было искусственно увеличено насыпною землею. Это—нынѣшнее селеніе Городище, Кирилловской волости. Здѣсь даже донынѣ сохранились признаки глубокихъ рвовъ—одинъ съ юго-восточной стороны, а другой у Спасской слободы.

Все это, вмѣстѣ съ находимыми здѣсь вещественными памятниками старины, заставляеть относить первоначальное положеніе города Костромы на правый нагорный берегъ Волги.

Этотъ городъ былъ укрѣпленъ княземъ Юріемъ Дмитріевичемъ и затѣмъ въ 1213 году былъ сожженъ Константиномъ Всеволодовичемъ Ростовскимъ, а въ 1237 г. былъ опустошенъ татарами. Въ связи съ этимъ разгромъ Городище легко могло быть покинуто населеніемъ, какъ мѣсто не достаточно безопасное отъ враговъ.

Искать другого мѣста долго не приходилось. Торговые пути были уже проложены, и единственнымъ выходомъ на югъ изъ Галицкой области, обособленной лѣсами, являлось именно мѣсто сліянія Костромы съ Волгою. Оставалось только перенести городъ или, вѣрнѣе, возобновить его не на прежнемъ мѣстѣ, а на противоположномъ берегу Волги. Это перенесеніе г. Костромы на нынѣшнее его мѣсто—дѣло великаго князя Владимирскаго Ярослава Всеволодовича (1238—1246), извѣстнаго обновителя Суздальской земли послѣ разгрома Батыя. Этимъ же княземъ была построена въ новомъ городѣ первая церковь Феодора Стратилата, имя котораго онъ получилъ при крещеніи. Въ 1241 году, при рожденіи у Ярослава Всеволодовича девятаго сына Василя, ему былъ отданъ городъ Кострома въ удѣль

и съ этого времени получило свое начало Костромское княжество. Въ концѣ 50-хъ годовъ того же вѣка городъ Кострома обрѣтаетъ свою святыню. Не далеко отъ города, «егда бѣ въ нѣ града поприще едино», князю Василию Ярославичу Костромскому явилась на сосновомъ деревѣ икона Θεодоровской Богоматери. Послѣ торжественнаго молебствія икона была снята съ дерева и перенесена въ соборную церковь святого великомученика Θεодора Стратилата. Вскорѣ обнаружилась чудотворная сила иконы. Въ 1262 г. Богоматерь Заступница оградила костромичей отъ нашествія татаръ, а затѣмъ, во время случившагося вскорѣ пожара соборной Θεодоровской церкви, чудотворная икона «невредимою пребысть отъ огня».

На мѣстѣ сгорѣвшей церкви князь Василій Ярославичъ повелѣлъ устроить соборную каменную церковь во имя честнаго и славнаго Успенія Пресвятой Богородицы съ придѣломъ Θεодора Стратилата. Въ 1272 году Василій Ярославичъ принялъ титулъ великаго князя. Василій Ярославичъ продолжалъ жить въ Костромѣ, и Кострома сдѣлалась фактической столицею великаго княжества и всей тогдашней русской земли. Въ лѣтописныхъ извѣстіяхъ того времени Василій Ярославичъ именуется «великимъ княземъ Костромскимъ Василюемъ». Съ этимъ значеніемъ Кострома оставалась до самой смерти Василя Ярославича, который и скончался и былъ погребенъ въ Костромѣ, въ церкви Св. Θεодора, гдѣ стоитъ теперь Богоотцевская церковь. Къ этому времени надо отнести и основаніе костромскаго кремля. Со смертію Василя Ярославича Кострома переходитъ къ племяннику его,



великому князю Дмитрію Переяславскому, а въ 1293 г. была передана имъ своему сыну Іоанну Дмитріевичу. Со смертію Дмитрія Александръ, сынъ его, получаетъ родовой Переяславль, а Кострома переходитъ къ Борису, сыну великаго князя Андрея Александровича, который вскорѣ и умираетъ въ Костромѣ въ 1303 году. Въ возникшей по кончинѣ Андрея Александровича враждѣ изъ-за великаго княжескаго престола между Московскимъ княземъ Юріемъ Даниловичемъ и его двоюроднымъ дядею Михаиломъ Ярославичемъ Тверскимъ Кострома держала сторону послѣдняго и за это въ 1318 году подверглась разгрому со стороны поддерживавшаго Юрія ханскаго посла Кочки, убившаго здѣсь 120 человекъ.

Наконецъ, великокняжескій престоль получаетъ Юрій, и Кострома, волей - неволей, должна была признать его власть. По кончинѣ Юрія великокняжескій престоль, послѣ жестокой борьбы между Александромъ Михайловичемъ Тверскимъ и Іоанномъ Калитой, перешелъ къ послѣднему. Съ Калиты начинается новый періодъ въ исторіи города Костромы, періодъ московскій.

При Іоаннѣ Калитѣ въ 1333 году на мысѣ, образовываемомъ впаденіемъ р. Костромы въ Волгу, — противъ г. Костромы, — былъ основанъ бѣжавшимъ изъ Золотой Орды мурзою Четою Ипатіевскій монастырь. \*) Основаніе монастыря связывается съ явленіемъ Четѣ (въ христіанствѣ

---

\*) Чета является предкомъ Годуновыхъ, чѣмъ и объясняются, какъ увидимъ дальше, богатые дары этому монастырю со стороны Годуновыхъ.

Захарію) иконы Божіей Матери съ священному-ченикомъ епископомъ Гагрисскимъ Ипатіемъ. Въ княженіе Дмитрія Донского, осенью 1364 г., Кострому постигло страшное бѣдствіе—морозная язва, занесенная сюда черезъ Нижній изъ Бездежа, города на Каспійскомъ морѣ. Смертность была такъ велика, что не успѣвали хоронить мертвыхъ: умирало до 100 человекъ въ день; дома пустѣли, и въ иныхъ оставалось всего по одному или по два жильца. Только что Кострома успѣла оправиться, какъ уже въ 1371 году подвергается нападенію новгородскихъ ушкунниковъ, приплывшихъ на 70 ушкуяхъ и въ теченіе недѣли грабившихъ городъ.\*) Это событіе, надо полагать, заставило завершить древнее укрѣпленіе города, и что Кострома обратилась теперь уже въ хорошо укрѣпленное мѣсто, объ этомъ можетъ свидѣтельствовать фактъ удаленія великаго князя Дмитрія со всѣмъ семействомъ и дворомъ въ Кострому во время набѣга Тахтамыша въ 1382 г. Примѣру отца послѣдовалъ и Василій Дмитріевичъ, удалившійся также съ женою и дѣтьми въ Кострому во время нашествія Эдигея въ 1408 г. 13 Іюня 1413 года «погорѣ градъ Кострома и сгорѣ церковей 30»\*\*), что свидѣтельствуешь о большихъ размѣрахъ города. Отъ этого пожара пострадали, конечно, и укрѣпленія, и подъ 1416 годомъ мы читаемъ въ Воскресенской лѣтописи, что въ этомъ году былъ заложенъ городъ Кострома, т.-е. Кострома была обнесена стѣнами. Что городъ Кострома представлялъ

---

\*) Ушкун—большая лодка.

\*\*) Тверская лѣтопись.

собою уже большой торговый центръ, можно усмотрѣть изъ стремленія Василия Димитріевича оградить его отъ непосредственныхъ набѣговъ крымцевъ постройкою въ 1410 году крѣпости Плесо. Въ 1425 году умираетъ великій князь Василій Димитріевичъ, и наступаетъ тяжелая эпоха борьбы изъ-за великокняжескаго престола между Василиемъ Василіевичемъ, сыномъ великаго князя, и его дядей Юріемъ Димитріевичемъ Галицкимъ. Въ теченіе этой борьбы Кострома служила мѣстомъ убѣжища князей и сборнымъ пунктомъ ихъ ратей. Въ Костромѣ укрывается съ семьею великій князь Василій Василіевичъ; сюда бѣгутъ отъ отцовскаго гнѣва братья Василій Косой и Димитрій Шемяка; здѣсь же въ 1449 году происходитъ заключительный актъ этой борьбы.

Въ лѣтописи подъ этимъ годомъ читаемъ: «въ лѣто 6957 князь Димитрій Шемяка преступи крестное цѣлованіе, поиде къ Костромѣ съ мною силою и приде на великъ день и много бився подъ градомъ, но не успѣша ничтоже, понеже бо застава въ немъ бѣ князь Иванъ Василіевичъ Стрига да Федоръ Бассенокъ, а съ ними многіе дѣти боярскіе, дворъ великаго князя». Этотъ неуспѣхъ объясняется солидностью укрѣпленій костромскаго кремля. При великомъ князѣ Іоаннѣ III Кострома подверглась бѣдствію отъ пожара: въ субботу на Вербное Воскресеніе 1493 г. весь городъ сдѣлался добычею пламени. Какъ при Іоаннѣ III, такъ и при Василии III Кострома сильно страдаетъ отъ участившихся набѣговъ казанскихъ татаръ. Эти набѣги казанцевъ побудили сѣверныя волости Костромскаго уѣзда подать челобитье великому князю,

«чтобы Государь пожаловалъ, велѣлъ поставить городъ для того, что тамъ волостей много, а отъ городовъ далеко». По этому челобитью былъ поставленъ въ малолѣтство Іоанна IV-го въ 1536 г. городъ Буй, въ 168 верстахъ къ сѣверу отъ Костромы, а въ 1546 г.—другой городъ, Казый. Но эти укрѣпленія не могли уже сдерживать до крайности обострившейся вражды казанцевъ, и Костромѣ вплоть до 1549 г. приходится страдать отъ набѣговъ казанскихъ татаръ. Въ 1549 году въ Костромѣ переживали послѣдній актъ борьбы съ Казанью; тутъ стоялъ правый полкъ русскаго войска подъ начальствомъ князей Горбатаго и Серебрянаго. Въ 1552 году Казань была взята. При Грозномъ въ городѣ Костромѣ была поселена часть нѣмцевъ, заподозрѣнныхъ и высланныхъ имъ изъ Дерпта въ 1565 году. Казни Грознаго не миновали и Кострому: такъ, въ 1569 году начальники Костромы были вытребованы въ Москву и казнены за то, что костромичи при проѣздѣ двоюроднаго брата Іоанна, князя Владиміра Андреевича, въ Нижній, оказали ему слишкомъ много усердія и любви. Князя встрѣчали съ крестами, хлѣбомъ и солью.

## II.

Въ начальный періодъ смуты, разразившейся послѣ прекращенія старой династїи, дѣйствіе разыгрывается главнымъ образомъ въ Москвѣ и южныхъ областяхъ Московскаго государства. Торгово-промышленный сѣверъ выступаетъ активно только въ послѣдній моментъ перваго періода, когда онъ удачно поддерживаетъ гибнущее правительство и старый порядокъ въ лицѣ царя

Василія Шуйскаго. Въ теченіе этого періода Кострома, какъ и другіе города торгово-промышленнаго сѣвера, играетъ пассивную роль до послѣдняго момента. Когда Лжедимитрій въ 1605 году въѣхалъ въ Москву, имъ были на радости объявлены милости всѣмъ опальнымъ Борисова царствованія. Тогда и инокъ Филаретъ (Ѳеодоръ Никитичъ Романовъ) былъ освобожденъ изъ заточенія и назначенъ, какъ мнимый родственникъ царя, Ростовскимъ митрополитомъ, а жена его инокиня Марѳа съ сыномъ Михаиломъ были отпущены въ свою отчину\*), на Кострому, причемъ выдано имъ было приличное содержаніе. Изъ писцовыхъ книгъ 1628 года мы узнаемъ, что въ кремль города Костромы находился собственный домъ матери Михаила Ѳеодоровича инокини Марѳы Ивановны, на мѣстѣ, занимаемомъ нынѣ сѣверо-западнымъ угломъ соборной ограды. Въ этомъ домѣ своемъ инокиня Марѳа Ивановна съ сыномъ имѣли свое жительство съ 1606 года. Отсюда они по разнымъ обстоятельствамъ отъѣзжали то въ Москву, то въ свое вотчинное село Домнино, то укрывались за крѣпкими стѣнами Ипатьевского монастыря, подареннаго первымъ самозванцемъ Ѳеодору Никитичу Романову, митрополиту Ростовскому. Съ гибелью Лжедимитрія и вступле-

---

\*) Родовымъ имѣніемъ было село Домнино съ деревнями. Изъ жалованной грамоты, данной великою старицею инокинею Марѳою Ивановною Новоспасскому монастырю въ 1631 г., видно, что село это принадлежало Василию Михайловичу и Ивану Васильевичу Шестовымъ, дѣду и отцу великой старицы. Въ Домнинѣ у нихъ былъ домъ для жительства. См. Рус. Арх. 1871 г., № 2, статья протоіерея Алексѣя Домнинскаго.

ніемъ ни престоль Василя Шуйскаго впервые вступають въ самое дѣйствіе «трагедіи смутнаго времени» сѣверные города.

Но прежде чѣмъ указать на роль Костромы въ этомъ движеніи, попытаемся въ общихъ чертахъ дать картину города Костромы начала XVII в.

Кострома начала XVII в. широко раскинулась по лѣвому побережью Волги у мѣста сліянія съ нею рѣки Костромы. Въ ней было 1633 двора, 489 лавокъ и около 3000 человекъ населенія. Въ центрѣ ея, на возвышенности, выдвигался костромской кремль—«старый городъ» по писцовымъ книгамъ. Въ этотъ кремль вели двое воротъ—Большія-Спасскія «изъ Новаго города къ торгу» и Водяныя ворота—отъ рѣки Волги. Между этими воротами, вокругъ кремля, высились 13 башенъ. «Башни рублены всѣ клѣтками, бои выводные за городъ о дву мостехъ, а межъ башенъ тынъ—острогъ ставленъ безъ тарасей въ борозду. Вышина острогу 2 сажени съ полусаженью. Подъ верхомъ были полати съ боемъ и подкотками. Передъ Спасскими воротами въ Новый городъ черезъ ровъ—мостъ на клѣткахъ, ширина 5 сажень отъ осыпи до Спасскихъ воротъ». Длина тына—острога съ западной стороны—124 саж., съ сѣверной—80 саж., съ восточной—190 саж. и со стороны Волги—110 саж. Вокругъ того острога шелъ съ трехъ сторонъ высокій земляной валъ, передъ которымъ находились глубокіе рвы. Осыпь въ свою очередь была обнесена деревянною стѣною на протяженіи 511 саж. Въ этой стѣнѣ находилось двое вышеупомянутыхъ воротъ. Улицъ въ кремль было 3; большая—къ Водянымъ во-

ротамъ, отъ Спасскихъ воротъ улица подлѣ сѣвернаго вала, и переулочъ на большую улицу къ Водянымъ воротамъ. Въ огороженномъ такимъ образомъ кремль находились слѣдующія церковныя зданія: 1) холодный соборный храмъ въ честь Успенія Божьей Матери, по преданію, построенный княземъ Василиемъ Ярославичемъ Костромскимъ; этотъ храмъ сгорѣлъ со всѣмъ имуществомъ во время большого пожара 1773 г. и теперь уже значительно перестроенъ. Только Предѣльная (въ два этажа) церковь, можно полагать, сохранила еще отчасти первобытный видъ. 2) При Успенскомъ соборѣ существовала еще церковь теплая, деревянная во имя иконы Пресвятыя Богородицы, небольшая и бѣдная украшеніями; мѣсто ея не указывается даже преданіемъ. 3) При Успенскомъ соборѣ съ юго-восточной стороны храма находилась шатровая колокольня «о шести жильяхъ». Храмъ отдѣлялся отъ нея галлереею въ  $6\frac{1}{4}$  арш.; она также погибла во время пожара 1773 г., при чемъ расплавился и «большой благовѣстникъ» въ 200 пуд., даръ Михаила Ѳеодоровича. 4) Нѣсколькими саженьями сѣвернѣе Успенскаго собора была соборная каменная церковь Живоначальныя Троицы и при ней «колокольница», на паперти рубленая; на колокольницѣ 3 колокола. Она находилась въ томъ мѣстѣ, гдѣ теперь высятся триумфальныя ворота при въѣздѣ въ ограду Успенскаго собора. 5) Въ двѣнадцати саженьяхъ отъ Успенскаго собора на юго-востокъ находился «Здвиженскій» монастырь\*), а въ монастырѣ церковь Здвиженія честнаго креста, деревянная,

---

\*) Крестовоздвиженскій монастырь.

шатровая, да другая теплая съ трапезою—Введенія Пресвятыя Богородицы, «древяна клѣцки». При нихъ была колокольня съ шестью колоколами. Возлѣ Крестовоздвиженскаго монастыря и Успенскаго собора находились деревянныя кельи сорока безпомѣстныхъ инокинь, средствами содержанія которыхъ были доброохотныя подаянія богомольцевъ, приходившихъ на поклоненіе Θεодоровской Божьей Матери въ Успенскомъ соборѣ. Кромѣ этихъ церковныхъ зданій въ кремлѣ находились еще а) казенныя зданія: 1) воеводскій дворъ деревянный, 2) съѣздная изба съ сѣнями, 3) губная изба, 4) караульная изба, 5) тюрьма, 6-9) четыре житницы государевы, 10) кузня казенная; б) осадные дворы, изъ которыхъ 7 принадлежали костромскимъ и московскимъ монастырямъ, 1 инокинѣ Марѣ Ивановнѣ; с) частныя дома, изъ которыхъ многіе принадлежали знатнѣйшимъ фамиліямъ: Барятинскимъ, Волконскимъ, Вяземскимъ, Салтыковымъ, Шереметевымъ, Годуновымъ и др. 84 осадныхъ домовъ принадлежали разнымъ дворянскимъ семействамъ. Всего же въ костромскомъ кремлѣ находилось дворовъ и частныхъ домовъ 191; они были расположены вдоль трехъ улицъ. Около кремля раскинулись слободы—посады, которые съ сѣверной стороны доходили до Крестовоздвиженскаго монастыря и Сульскаго протока, съ западной—до церквей Воскресенской и Благовѣщенской. Въ этомъ посадѣ находились тогда 4 монастыря: Вознесенскій, Спасо-Подвязный, Анастасьинъ и Богоявленскій. Городскихъ приходскихъ церквей было 35, обывательскихъ дворовъ 1633, и 489 лавокъ. Если принять на 100 дворовъ—среднее число



жителей 139\*), то населеніе Костромы того времени можно опредѣлить въ 2500—3000 чело-вѣкъ. Это—цифры большія для начала XVII вѣка. Кострома по своему географическому положенію, при сліяніи рѣки Костромы съ Волгою, являлась промежуточной станціей торговыхъ путей, соединявшихъ въ товарообмѣнѣ Вятку и среднее Поволжье съ центральными московскими городами. Кромѣ того, Кострома была единственнымъ выходомъ Галицкаго княжества. Расположенное между рѣками Костромой и Унжею, это княжество со всѣхъ сторонъ было окружено глухими лѣсами. Такая обособленность, доставляющая безопасность поселеній, и естественное богатство края давно влекли русскихъ поселенцевъ, и эта давность поселеній и хозяйственной культуры сказывалась здѣсь, съ одной стороны, въ очень значительной заселенности края, съ другой—въ крѣпости внутреннихъ связей, сложившихся ко времени смуты XVII в.\*\*\*) По росписи, составленной позднѣе, Галицкій уѣздъ заключалъ въ себѣ 31000 тяглыхъ дворовъ и по населенности занималъ пятое мѣсто въ ряду центральныхъ московскихъ уѣздовъ. Понятно, что при такомъ состояніи Галицкаго уѣзда Кострома, единственный выходъ этого уѣзда на югъ, была оживленнымъ складочнымъ торговымъ центромъ. Число торговыхъ помѣщеній здѣсь (489) превосходило число таковыхъ въ Нижнемъ Новгородѣ (480), а по цифрѣ ежегодныхъ поступленій въ казну торговыхъ пошлинъ Кострома (1800 р.)

\*) Чечулинъ. «Города Московскаго государства въ XVI вѣкѣ». С.-Петербургъ. 1889 г.

\*\*) Платоновъ. «Очерки по исторіи смуты въ Московскомъ государствѣ XVI—XVII вв.». Спб. 1910 г.

стояла выше Ярославля (1200 р.) \*) Связанная экономической и политической жизнью съ Замосковьемъ, Кострома близко подходила по укладу жизни къ поморскому сѣверу. Но все же здѣсь нѣтъ уже той однородности и цѣльности. Рядомъ съ чернымъ тяглымъ человѣкомъ въ замосковномъ городѣ живетъ слобожанинъ, который, не неся обычнаго тягла, былъ чуждъ посаду и конкурировалъ съ нимъ въ общемъ торгѣ и промыслахъ. Наряду съ посадскими «приборными» служилыми людьми въ замосковныхъ городахъ имѣютъ свои «осадные дворы» дворяне и дѣти боярскіе, помѣщики и вотчинники городскихъ уѣздовъ. Они обычно жили у себя въ уѣздѣ, а за дворами ихъ смотрѣли «дворники», которыми были либо холопы, крестьяне самого дворовладѣльца, либо посадскіе люди и «приходцы» изъ другихъ городовъ, либо монахи и женщины\*\*). Этотъ контингентъ дворничества, связанный лишь съ хозяиномъ, былъ постороннею для посада силою, разрушавшею его внутреннее единство и цѣльность. Наконецъ, въ разбросанныхъ по уѣзду многочисленныхъ частно—владѣльческихъ слободкахъ обыватели, обязанные платежами и повинностями самимъ хозяевамъ, были болѣе связаны съ хозяйскимъ дворомъ, чѣмъ съ государствомъ. Но несмотря на это въ сѣверныхъ замосковныхъ городахъ по средней Волгѣ мы видимъ ту же, что и въ Поморьѣ, многолюдную, экономически сильную общину, сумѣвшую объединить и притянуть все населеніе въ мірское тягло.

\*) Соловьевъ. Исторія Россіи. Кн. II.

\*\*\*) Платоновъ. Стр. 49.

Теперь, имѣя въ виду эту общую картину жизни приволжскихъ сѣверныхъ городовъ, вернемся къ изложенію дальнѣйшей исторіи г. Костромы.

Передъ царемъ Василиемъ Шуйскимъ возстала та же грозная тѣнь покойнаго Димитрія въ лицѣ Тушинскаго вора. Шуйскій не былъ въ состояніи отбить вора отъ Москвы, и войско этого вора, разошедшееся по домамъ охранять свои очаги, несло съ собою нерѣшительность и недовольство въ уѣзды. Смута быстро охватила весь Московскій центръ, перешла за Волгу и запылала въ Понизовѣ. Движеніе Сапѣги и Лисовскаго въ обходъ Москвы предало во власть Тушина все Замосковье, въ которомъ смутное время еще болѣе усиливало отмѣченную нами рознь населенія. Обложивъ Троицкій монастырь, тушинцы стали свободно распоряжаться на путяхъ, которые прикрывались твердынями монастыря. Переяславль Залѣсскій, Ростовъ, Ярославль, Вологда, Кострома, Галичъ—цѣловали крестъ Тушинскому вору, а за ними и все пространство между Клязьмою и Волгою и отъ Владиміра до Кинешмы. Но въ разныхъ мѣстностяхъ смута 1608 года имѣла различный характеръ, а въ зависимости отъ мѣстныхъ условій и различный успѣхъ. Воръ крѣпко овладѣлъ мѣстностями вблизи его становъ подъ Тушиномъ и Троицей. Съ переменнымъ успѣхомъ шла борьба Тушина и Москвы во Владиміро—Суздальскомъ краю, и совершенно безуспѣшно для Тушина—въ Заволжѣ. Въ то время какъ въ Псковѣ и въ Понизовѣ смута государственная натолкнулась на свою домашнюю смуту и подкрѣпилась ею, поморскіе и сѣвер-

ные города между Клязьмою и Сухоною, по обоимъ берегамъ Волги, представляли собою организованныя общины съ однороднымъ и сплоченнымъ населеніемъ. «Здѣсь господа черные люди дворянъ и дѣтей боярскихъ чтятъ и позоримъ никакого нѣту», писали тяглые люди этихъ городовъ. Здѣсь были нравственно крѣпкіе и «основательные» люди, для которыхъ одинаково непонятными были какъ «перелеты», такъ и самъ Василій Шуйскій, всенародно кривившій душою. Поэтому-то въ началѣ борьбы мы и видимъ у сѣверныхъ городовъ нѣкоторое колебаніе и холодность къ Шуйскому. Вопросъ, кто законнѣе, еще не вполне рѣшился для того времени, и города вели выжидательную политику. Только полный разгромъ, сопутствовавшій подчиненію Тушинскому вору, ясно опредѣлилъ, какой путь должно было избрать для поддержанія порядка въ государствѣ. И вотъ всюду, гдѣ оказывалась возможность вести борьбу съ ворами, борьба началась\*). Въ одно время въ концѣ 1608 г. поднялись на тушинцевъ Устюжна, Галичъ, Кострома, Рѣшма, Юрьевецъ и Балахна. Эти «міры» имѣли опорные пункты въ мѣстахъ, куда еще не хватала польская сабля и казацкая пищаль. Таковыми были Новгородъ Великій, Вологда, а для Галича и Костромы—небольшая Тотьма и Великій-Устюгъ, собиравшій силы и средства съ восточнаго Поморья\*). Костромичи и галичане взяли на себя починъ дѣйствій. Города Галицкаго края цѣловали крестъ другъ-другу «за одинъ умереть» и составили ополченіе какъ

\*) Платоновъ, отр. 363.

\*\*\*) Платоновъ op. cit. 373.

изъ тяглыхъ «съ сохи по сту человекъ», такъ и изъ галицкихъ дѣтей боярскихъ. Это ополченіе двинулось къ Костромѣ. Тогда костромичи отложились отъ Тушинскаго вора, соединились съ галичанами и совмѣстно отправились къ Ярославлю. Къ тому времени къ Ярославлю двигался и отрядъ вологодцевъ. Но это первое движеніе окончилось неудачею. Посланные Сапѣгою Стревинскій и Лисовскій разбили, перейдя Волгу, городскія дружины. Лисовскій взялъ Кострому и опустошилъ ее 30-го декабря 1608 года. Въ это время достойный примѣръ мужества и преданности отечеству явили иноки костромского Богоявленскаго монастыря. Они долго выдерживали осаду, но, наконецъ, должны были подчиниться силѣ. Монастырь былъ взятъ; братія избита; имущество расхищено. Имена монаховъ - мучениковъ внесены въ синодикъ монастыря. Такое же разореніе претерпѣлъ и Крестовоздвиженскій монастырь, находившійся, какъ мы знаемъ, близъ Успенскаго собора; въ немъ умерщвлено было 10 человекъ братіи и архимандритъ Геннадій. Пощаженъ былъ только Ипатьевскій монастырь, обнесенный уже каменною стѣною и который благодаря этому былъ избранъ «сборнымъ мѣстомъ злодѣевъ». Отсюда Лисовскій двинулся къ Галичу и захватилъ весь Галицкій уѣздъ. «Остальцы» костромскихъ и галицкихъ ополченій попрятались въ лѣсахъ. Здѣсь-то и выступилъ Великій Устюгъ, сообщая вѣсти и требуя помощи отъ городовъ на Вычегдѣ, Вяткѣ и Камѣ. 1 февраля 1609 года Лисовскій былъ отозванъ Тушинскимъ воромъ, и удаленіе его развязало руки «Галицкимъ остальцамъ» и поморскимъ дружинамъ. Правда, въ Костромѣ и Га

личѣ поляки оставили сильныя гарнизоны. Въ Костромѣ стоялъ отрядъ съ большимъ нарядомъ изъ 3-хъ проломныхъ пушекъ и полнаго сороковаго снаряда. Но эти гарнизоны не могли препятствовать соединенію сѣверныхъ дружинъ; послѣдніе, объединясь и получивъ помощь отъ Скопина, а отъ царя «надежнаго, крѣпкаго воеводу» Жеребцова, двинулись на Кострому и Ярославль. Послѣ жаркихъ сраженій на улицахъ 28-го февраля и 3-го марта, Жеребцову удалось отбить Кострому и осадить Вельяминова въ Ипатьевскомъ монастырѣ, который скрылся туда, поджегши городъ и избивъ много жителей. Въ апрѣлѣ былъ взятъ Вышеславцевымъ, пришедшимъ изъ Новгорода, Ярославль. Тогда 25-го апрѣля костромичи обратились къ ярославцамъ съ просьбой о помощи въ случаѣ, если поляки и мятежники, изгнанные изъ Ярославля, вздумаютъ обратиться на Кострому. Съ прибытіемъ помощи изъ Ярославля на судахъ въ іюль 1609 года и началась правильная осада Ипатьевского монастыря. Боязнь костромичей была далеко не безосновательной. Мы уже видѣли, какой значительный центръ былъ Кострома, и понятно, что утрата его вмѣстѣ съ Ярославлемъ была равносильна для тушинцевъ утратѣ всего Заволжья. Поэтому Лисовскій, потерпѣвъ неудачу подъ Ярославлемъ, въ іюнѣ сталъ противъ Костромы, въ селѣ Селищѣ, на правомъ берегу Волги. Усиленная стрѣльба съ костромского кремля и отсутствіе лодокъ для переезда побудили Лисовскаго двинуться къ Решмѣ, откуда онъ также былъ отброшенъ низовою ратью. «Старосты и посадскіе люди», какъ опредѣлили составъ сѣверныхъ мужицкихъ ратей

въ благодарной грамотѣ самъ Шуйскій, сдѣлали свое дѣло. Съ сѣвера приближался Скопинъ съ нѣмцами; изъ Новгорода Нижняго шель Шереметевъ. Заволжье такимъ образомъ было очищено. Но такой успѣхъ не легко достался «мужикамъ»; онъ стоилъ тяжелыхъ жертвъ и поражений. Сѣверные города неоднократно собирали «по соху» людей и, оторвавъ отъ себя наиболѣе крѣпкія силы, еще содержали своихъ «выборныхъ» къ ратному дѣлу, платили жалованіе, давали кормъ и товары. Много людей у нихъ было побито и «животишекъ» пограблено, и не только поляками, но и своими дѣтьми боярскими. Здѣсь сказалаь отмѣченная нами разнородность между тяглымъ городскимъ населеніемъ и служилыми вотчинниками. Костромскіе и галицкіе боярскіе дѣти, соединившись въ началѣ съ тяглыми въ походѣ на Ярославль и Кострому, подъ Ярославлемъ измѣнили мужикамъ и стали отнимать у нихъ «галицкій нарядъ», т.е. пушки, взятые изъ галицкихъ городовъ и остроговъ. Не успѣвъ въ этомъ, дѣти боярскіе соединились съ Лисовскимъ, разогнали мужиковъ изъ Костромы, взяли пушки и пошли съ ворами на Галичъ. Съ уходомъ Лисовскаго часть ихъ съѣла съ Вельяминовымъ; часть была пометана въ тюрьму вернувшимися мужиками. Такая шаткость служилаго элемента, вызванная отсутствіемъ связей съ мѣстнымъ посадскимъ населеніемъ, приучила мужиковъ въ ратномъ дѣлѣ обходиться безъ нихъ, дѣйствуя своими, избранными «міромъ», излюбленными «головами». Привычныя сношенія сѣверныхъ городовъ другъ съ другомъ и своими уѣздами много содѣйствовали устрой-

ству военной обороны края, собиранію ратей и соединенію ихъ въ важнѣйшихъ пунктахъ борьбы. Итакъ, новая общественная среда въ видѣ городскихъ ратей вступаетъ дѣйствующею силою въ политическую и общественную борьбу.

Въ это время еще болѣе осложняется политическая жизнь Московскаго государства. На западѣ выступилъ новый врагъ, Сигизмундъ; въ Москвѣ погибъ національный герой, въ котораго вѣрили, Скопинъ, и былъ смѣщенъ царь, котораго защищали, Шуйскій. А вмѣстѣ съ Шуйскимъ исчезалъ даже символъ какого-нибудь порядка, какой-нибудь государственной власти. Седмочисленные бояре, думавшіе спасти порядокъ призываніемъ польскаго королевича Владислава, навлекли на Московскую землю военную диктатуру и сами очутились во власти Сигизмунда. «Земля оскудѣша премудрые старцы и изнемогаша грозные совѣтники». Помощь могла прійти только изъ нравственно здороваго сѣвера, который на своихъ плечахъ вынесъ борьбу Шуйскаго съ Тушинымъ. И вотъ къ нимъ и обращается голосъ патріарха, личность котораго выдвинулась съ особенною яркостью въ это безгосударное время. Онъ во время всеобщаго «прельщенія» и всеобщей «запуганности», будучи «единъ уединенъ» и «аки птица въ заклѣпѣ», содержимый подъ стражей, смѣло возвысилъ свой голосъ, призывая стать на защиту отечества. И этотъ голосъ правды и вѣры нашель себѣ чистый отзвукъ на томъ же сѣверѣ. Въ концѣ 1610 года раздался призывъ Гермогена, а уже 8 февраля выступили нижегородцы, 28 февраля ярославцы и костромичи съ наря-



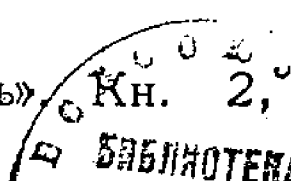
домъ, а 3 марта къ нимъ пристали рязанцы съ Ляпуновымъ. Такъ у стѣнъ сожженной столицы образовалось знаменитое ополченіе 1611 года. Ярославское и Костромское ополченіе съ княземъ Феодоромъ Волконскимъ и съ дружинниками галицкими стояли у Покровскихъ воротъ и потому были ближе другихъ къ непріятелю. Казацкое «воровство» погубило это ополченіе. Слишкомъ смѣло вѣрили земскіе люди въ общее сознаніе необходимости укрѣпленія государственной власти и не замѣчали вслѣдствіе этого, что подъ стѣнами Москвы соединились съ элементами, всю выгоду видѣвшими именно въ отсутствіи ея. Поэтому первая попытка установить власть окончилась гибелью вождя земцевъ, Прокопія Ляпунова, и засиліемъ ихъ самихъ со стороны казачества. Ополченіе распалось; «мнози разыдошася» или, вѣрнѣе, даже «вси отыдоша отъ Москвы прочь». Наступалъ самый критическій моментъ въ жизни Московскаго государства; но въ то же время въ обществѣ ощущался особенный подъемъ религіознаго чувства. Горячая вѣра готовила къ подвигу и облегчала его. Въ началѣ сентября 1611 года Родя Мосѣевъ принесъ въ Нижній грамоту Гермогена отъ 25 августа. Этотъ наспѣхъ составленный горячей призывъ вновь поднялъ земщину, послушную голосу своего «начальнаго челоуѣка», патріарха. Подъ вліяніемъ этой грамоты въ Нижнемъ, въ земской избѣ, выступаетъ Мининъ; за нимъ въ Спасо-Преображенскомъ соборѣ Спасскій протопопъ Савва Ефимьевъ, и въ Нижнемъ образуется ядро грознаго ополченія возставшей за вѣру и родину земщины. Это ополченіе, одинаково враждебное къ полякамъ

и казакамъ, двинулось подъ предводительствомъ князя Д. М. Пожарскаго еще зимнимъ путемъ къ Ярославлю, чтобы обезпечить его и поморскіе города за своимъ ополченіемъ. По дорогѣ ополченіе пополнялось ратными людьми и казною въ Балахнѣ, Юрьевцѣ и Рѣшмѣ. Въ Костромѣ случилась небольшая задержка. Тамъ воеводствовалъ Иванъ Шереметевъ, племянникъ Федора Шереметева, сидѣвшаго у поляковъ и писавшаго грамоты противъ нижегородской рати. Онъ не только не встрѣтилъ сочувственно ополченія, но не хотѣлъ впустить его даже въ городъ, т.-е. не хотѣлъ быть заодно съ нижегородцами, по грамотѣ отъ кремлевскихъ бояръ. Костромичи тоже раздѣлились на двое: одни остались съ воеводою; другіе же вышли къ Плесу съ честью встрѣчать ополченіе и рассказали о воеводскомъ умыслѣ. Пожарскій придвинулся къ городу и сталъ на посадѣ. Тогда вѣрные костромичи поднялись на Шереметева, ссадили его съ воеводства и совсѣмъ было хотѣли убить его, подобно тому, какъ расправились въ 1609 году съ княземъ Мосальскимъ. Но Пожарскій, усмиривъ волненіе, спасъ Шереметева. Изъ Костромы ополченіе двинулось къ Ярославлю, куда и прибыло около 1-го апрѣля. Сформировавъ «совѣтъ всея земли», ратныя власти въ Ярославлѣ здѣсь же предположили избрать Государя; но извѣстіе о движеніи гетмана Ходкѣвича побудило Пожарскаго поспѣшить двинуться подъ Москву. 26 октября 1612 года московскій кремль перешелъ въ руки ополченцевъ. Еще наканунѣ поляками были выпущены черезъ Троицкія ворота сидѣвшіе въ осадѣ бояре, и между ними Михайль Ѳеодоровичъ Романовъ

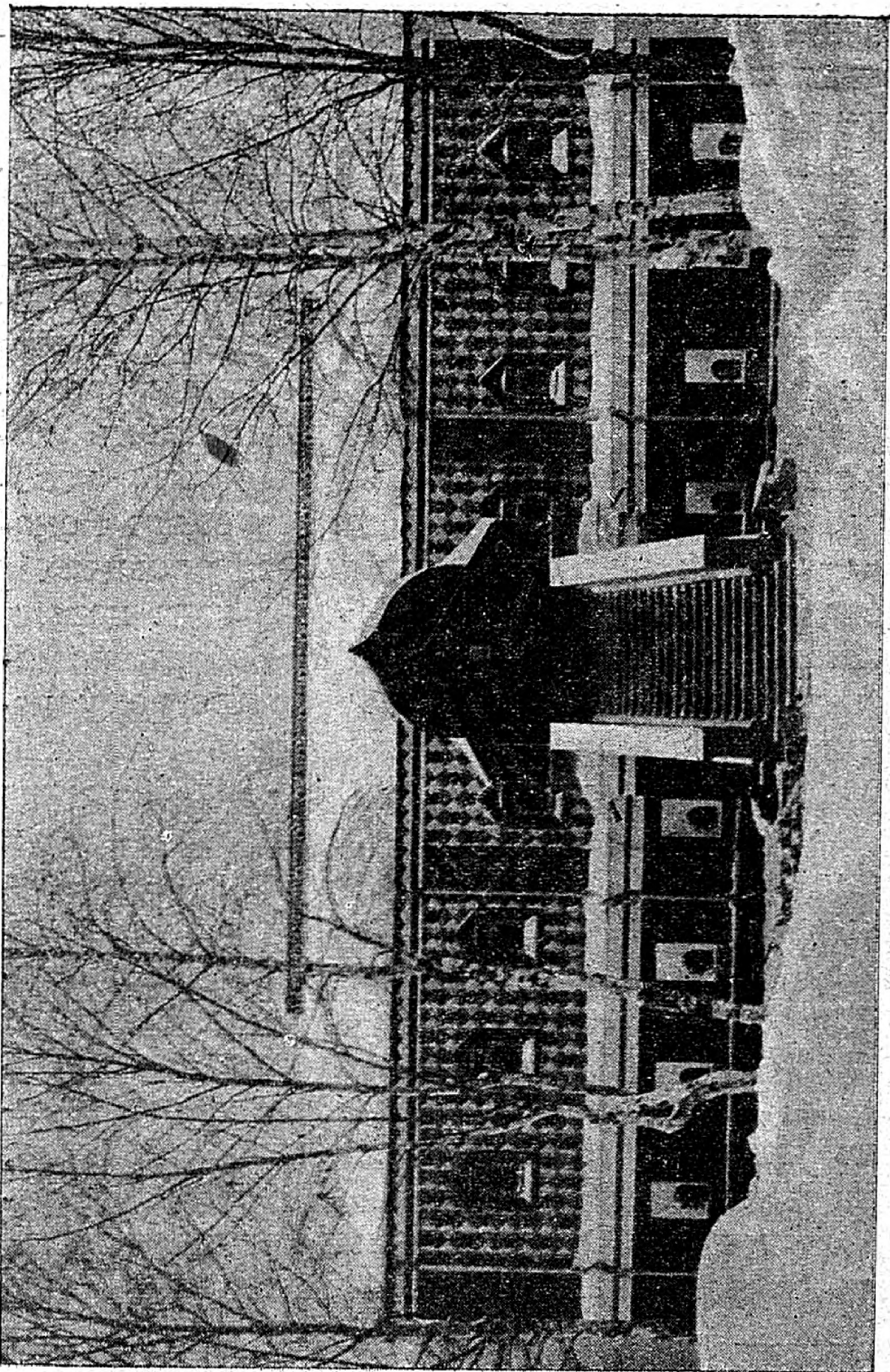
съ матерью инокинею Мареою Іоанновною. Последніе уѣхали на Ярославль и оттуда въ свою костромскую вотчину. «Сей же Михаилъ Θεодоровичъ съ матерью своею освобожденіе отъ злаго томительства пріемлетъ и яко птичищъ отъ тенеть отрѣшается и во свои вотчины въ Костромской уѣздъ скоро возвращается» \*). Несомнѣнно, что Мареа Іоанновна съ сыномъ Михаиломъ Θεодоровичемъ отправились въ Домнинскую вотчину, гдѣ, какъ мы уже видѣли, находился и господскій домъ. Тутъ она пребывала, молясь о здравіи плѣннаго Филарета и переписываясь съ нѣкоторыми лицами, находившимися въ Москвѣ. Въ это время Москва была занята хлопотами по «обиранію государскомъ», и съ января 1613 года въ Москвѣ уже засѣдалъ и новый Земскій Соборъ и думалъ о томъ, «кому быть на Московскомъ государствѣ». Мареа Іоанновна, узнавъ, что на Соборѣ вопросъ объ избраніи царя рѣшается въ пользу ея сына, написала горячее письмо Θεодору Ивановичу Шереметеву, въ которомъ рѣшительно высказывалась противъ такого избранія \*\*). Такая переписка производилась черезъ особенно довѣренныхъ людей (какъ это мы видимъ и съ грамотами патріарха Гермогена), которые такимъ образомъ, бывая въ Москвѣ, конечно, были освѣдомлены объ избраніи ихъ боярина на царскій престолъ. Извѣстіе это во всякомъ случаѣ дошло до Домнина не позднѣе 15—17-го февраля. Поляки, разсѣянные по русской землѣ,

\*) Госуд. Грам., т. I. стр. 611.

\*\*) А. Барсуковъ. «Родъ Шереметевыхъ» Кн. 2, стр. 316—338.



напряженно слѣдили за ходомъ избранія. Такъ, Гонсѣвскій въ началѣ февраля перехватилъ и допрашивалъ торопецкихъ боярскихъ дѣтей. Они соблюли тайну о Михаилѣ Ѳеодоровичѣ и сказали, что съ Собора «ни съ чѣмъ отъѣхали». Когда же 21-го февраля окончательно былъ провозглашенъ царемъ Михаилъ Ѳеодоровичъ Романовъ, поляки, видя въ этомъ избраніи нежелательный конецъ Смуты, рѣшили убійствомъ его уничтожить всѣ успѣхи земскаго дѣла. Для этого стрядъ польскихъ и литовскихъ людей направился въ Костромской уѣздъ, гдѣ, слышали, пребывалъ въ своей Домнинской вотчинѣ новоизбранный Царь. Ихъ путь пролегалъ черезъ Данилову Слободу (нынѣ городъ Даниловъ) на Геннадіевъ и Желѣзноборовскій монастырь, отсюда на село Головинское къ Домнину. Вступивъ за Желѣзноборовскимъ монастыремъ въ ровную покрытую лѣсомъ мѣстность, они по указаніямъ языковъ, не доѣзжая деревни Шипиловой, свернули съ большой дороги влѣво и скоро вступили въ деревню Деревнищи, которая находилась въ 1½ верстахъ отъ большой дороги. Здѣсь они захватили Сусанина, какъ жителя этой деревни и сельскаго старосту, и приказали ему вести ихъ въ Домнино. Изъ пытаній поляковъ о Михаилѣ Ѳеодоровичѣ для Сусанина ясна была цѣль ихъ стремленія въ Домнино, и вмѣсто Домнина онъ ихъ повелъ ложбиною рѣчки Корбы, начинающеюся непосредственно за деревнею. Оставивъ въ правой сторонѣ за лѣсами Домнино, Сусанинъ спустился въ долину рѣчки Шачи до деревни Перевозъ, а далѣе пошелъ Исуповскимъ болотомъ, которое не вездѣ замерзаетъ, и довелъ поляковъ до села Исупова,



Домъ Бояръ Романовыхъ въ Костромѣ, въ Ипатьевскомъ монастырѣ.

гдѣ и объявилъ врагамъ, что Михаила Ѳеодоровича уже нѣтъ въ Домнинѣ. Здѣсь Сусанинъ и принялъ мученическую смерть отъ взбѣшенныхъ поляковъ. Извѣщенный зятемъ Сусанина о приходѣ поляковъ, Михаилъ Ѳеодоровичъ со своею матерью переѣхалъ въ Ипатьевскій монастырь, какъ наиболѣе безопасное мѣсто. Въ Ипатьевскомъ монастырѣ инокиня Марѳа Іоанновна и Михаилъ Ѳеодоровичъ заняли намѣстничьи кельи, расположенныя у сѣверной стороны монастырской ограды. Эти кельи, реставрированныя въ 1860 году архитекторомъ московской дворцовой конторы Рихтеромъ, извѣстны теперь подъ именемъ «Палатъ бояръ Романовыхъ», или «дворца Михаила Ѳеодоровича».\*) Провозгласивъ 21-го февраля 1613 года царемъ Михаила Ѳеодоровича, Земскій Соборъ не замедлилъ отрядить посольство въ Кострому извѣстить новоизбраннаго и просить согласія вступить на престоль, какъ самого Михаила Ѳеодоровича, такъ и матери его Инокини Марѳы Іоанновны. Въ это посольство отъ духовенства были выбраны: преосвященный архіепископъ рязанскій Ѳеодоритъ, архимандритъ Чудова монастыря Авраамій, келарь Троице-Сергіевскаго монастыря Авраамій Палицынъ и архимандритъ Спасскаго новаго монастыря Іосифъ; отъ свѣтскихъ властей: бояринъ Ѳ. И. Шереметевъ, князь Владимиръ Ивановичъ Бахтеяровъ Ростовскій, окольничій Феодоръ Васильевичъ Головинъ, дьякъ Андрей Вареевъ и всѣхъ чиновъ множество

---

\*) Описаніе дворца см. въ книгѣ Самарянова «Палаты бояръ Романовыхъ въ Ипатьевскомъ монастырѣ». 1882.



людей. Взявъ съ собою образъ Богородицы, «юже написалъ Петръ митрополить», образъ великихъ чудотворцевъ Петра, Алексѣя и Іоны, посольство отправилось въ путь и вечеромъ 13-го марта прибыло къ Костромѣ въ Новое Селище, въ верстѣ отъ города. Отсюда посланные снеслись съ костромскимъ духовнымъ и свѣтскимъ начальствомъ, а на другой день, въ воскресенье



Троицкій Соборъ въ Ипатьевскомъ монастырѣ.

4-ой недѣли великаго поста утромъ, соединившись на льду съ костромскимъ духовенствомъ, съ иконою Θεодоровской Божьей Матери, сопровождаемое множествомъ народа, двинулось къ Ипатьевскому монастырю. Навстрѣчу посольству изъ святыхъ воротъ Ипатьевского монастыря вышло монастырское духовенство съ протодьякономъ и архимандритомъ

во главѣ; за ними—Михаиль Ѳеодоровичъ съ матерью и приближенными лицами.

Выйдя за врата обители, Михаилъ Ѳеодоровичъ съ матерью встрѣтили грядущую святыню и, приложившись къ ликамъ угодниковъ Божіихъ, получили отъ архіепископа благословеніе. Тогда послы подали грамоту и просили итти въ почетномъ мѣстѣ въ церковь «Святыя Живоначальныя Троицы» Ипатьевского монастыря. Тутъ, освѣдомившись о здоровьи, послы,—архіепископъ Ѳеодоритъ и бояринъ Шереметевъ,—произнесли рѣчи, въ которыхъ просили инокиню Марѳу Іоанновну благословить сына на царство, Михаила Ѳеодоровича—принять царскій вѣнецъ. Послы получили рѣшительный отказъ, особенно со стороны инокини Марѳы Іоанновны, которая, несмотря на долгія убѣжденія, длившіяся съ третьяго часу дня до девятаго, оставалась непреклонною; «отъ очію же ея источницы слезъ изливахуся». Видя, «яко неуспѣша ничтоже, и толико трудъ потеряша, желаемого же не получиша», послы прибѣгли къ рѣшительной мѣрѣ. Поднявши кресты и иконы, они подошли къ государеву мѣсту и припали со слезною просьбою. Архіепископъ же опять обратился къ Марѣѣ Іоанновнѣ и Михаилу Ѳеодоровичу съ рѣчью: «Виждь, благовѣрная Великая Государыня Марѳа Іоанновна и благородный Великій Государь Михаилъ Ѳеодоровичъ: во истину убо отъ Бога избрани есте и не прогнѣвайте всѣхъ Владыку и Бога». Растроганная и убѣжденная этими словами, инокиня Марѳа Ивановна, взявъ Михаила Ѳеодоровича, подвела его къ иконѣ Пресвятой Богородицы и, предавъ его въ руки ея, отпустила сына на царство. Обрадованные



послы тотчасъ возложили на Михаила Ѳеодоровича «пречестной и животворящій Крестъ Господень», а архіепископъ вручилъ ему царскій жезль. Михаилъ тутъ же возводится на великокняжеское мѣсто, хранившееся въ Ипатьевскомъ монастырѣ послѣ великаго князя Василя Димитріевича, и слушаетъ торжественное молебствіе. По провозглашеніи многолѣтія новоизбранному Царю, Михаилъ Ѳеодоровичъ, подъ колокольный звонъ и клики народа, перешелъ въ свои кельи. 19-го марта Царь и посольство, въ сопровожденіи множества народа и преднесеніи святыхъ иконъ, отбыли изъ Костромы въ столицу. Въ память событія 14-го марта въ этотъ день было назначено празднованіе явленія чудотворныя иконы Ѳеодоровскія, находящейся въ костромскомъ Успенскомъ Соборѣ, праздновавшееся раньше 16-го августа. 11-го іюля 1613 года въ царствующемъ городѣ Москвѣ Михаилъ Ѳеодоровичъ Романовъ былъ торжественно вѣнчанъ на царство, и этимъ актомъ былъ законченъ *великій подвигъ* земскаго ополченія, въ которомъ Кострома, среди другихъ сѣверныхъ городовъ, занимала почетное мѣсто. Уже во время царствованія Михаила Ѳеодоровича Кострома значительно измѣняетъ свой внѣшній видъ. Такъ, въ кстромскомъ кремлѣ выстраивается деревянная церковь въ память воцаренія Михаила Ѳеодоровича, во имя московскихъ Святителей, какъ ходатаевъ передъ Богомъ о дарованіи Россіи царя\*). Въ память того же событія около Успенскаго Собора воздвигается каменный храмъ во имя преподобнаго Генна-

---

\*) Эта церковь сгорѣла въ 1854 г.

дія, перваго провозвѣстника дома Романовыхъ \*). Въ 1619 году, по повелѣнію Михаила Ѳеодоровича, посадскіе люди обносятъ деревянною стѣною съ башнями торговыя площади и ряды, бывшіе за городскимъ валомъ. Тогда эта часть стала называться Новымъ городомъ, въ отличіе отъ кремля, Стараго города. Эта деревянная стѣна имѣла 562 саж. въ длину, 23 башни, 4 воротъ: 1) Никольскія ворота, 2) Предтеченскія ворота, 3) Благовѣщенскія ворота, 4) Воскресенскія ворота. «А поставлень былъ тотъ городъ для осаднаго времени, а ставили посадскіе люди собою, а рублены тарасы косые, какъ ставится острогъ лежачей, а около его ведень былъ ровъ». Измѣнилъ видъ и Ипатьевскій монастырь. По распоряженію Михаила Ѳеодоровича, въ 1621 году была надстроена оградная стѣна, чтобы лучше защитить монастырскія зданія, а въ 1842—43 гг., по его же повелѣнію, была пристроена новая каменная ограда съ западной стороны, съ двумя круглыми башнями на углахъ и четырехугольною на срединѣ. При этомъ площадь монастыря увеличилась на 2300 кв. саж. Вслѣдствіе этой прибавки и Ипатьевскій монастырь сталъ дѣлиться на двѣ части, изъ которыхъ одна по описямъ называлась Старымъ городомъ, а другая Новымъ городомъ. Средняя башня въ стѣнѣ Новаго города была поставлена на томъ мѣстѣ, на которомъ 19-го марта 1613 г. костромичи съ крестнымъ ходомъ сопровождали Михаила Ѳеодоровича при отъѣздѣ его изъ Ипатьевского

---

\*) Разрушилась отъ пожара въ 1773 г. и не была возобновлена.

монастыря въ Москву, на которомъ онъ совершилъ поклоненіе святынь, сѣлъ въ возокъ и отправился въ путь. Въ отличіе отъ другихъ она была покрыта зеленою черепицею, и поэтому за нею укрѣпилось наименованіе «зеленая». Благодарный монастырю, Михаилъ Ѳеодоровичъ заботился и о внутреннемъ его украшеніи. Еще до своего царскаго вѣнчанія онъ прислалъ въ монастырь рѣзное изъ липы, высокое остроконечное царское мѣсто \*).

4-го марта 1614 года Михаилъ Ѳеодоровичъ далъ монастырю жалованную грамоту, освобождавшую монастырскихъ слугъ отъ крестнаго цѣлованія въ исковыхъ дѣлахъ. Въ 1617 году, въ память Столбовскаго мира, Михаилъ Ѳеодоровичъ прислалъ три золотыя шведскія медали на образъ Живоначальныя Троицы. Онъ же повелѣлъ въ монастырѣ быть архимандриту вмѣсто игумена и одарилъ монастырь деревнями. Таковую же заботливость Михаилъ Ѳеодоровичъ проявилъ и къ костромскому духовенству. При этомъ соборѣ, по его повелѣнію, былъ сравненъ жалованіемъ противъ придворныхъ соборовъ; повелѣно имѣть въ соборѣ неугасимую свѣчу, на что велѣно отпускать 7 пудовъ воску и 12 фунтовъ ладану. Во время крестныхъ ходовъ велѣно всѣмъ костромскимъ священникамъ являться въ соборъ, а воеводамъ отряжать пушкарей и стрѣльцовъ для почета и охраны.

\*) Это мѣсто было разобрано при перестройкѣ церкви въ 1658 г. и лежало въ кладовой до 1767 г., когда его приготовили по случаю приѣзда Екатерины II, которая, стоя на немъ, слушала обѣдню. Въ память этого и вырѣзанъ ея гербъ.

Изъ собора дважды въ годъ должны были ѣздить къ царю со святою водою, для чего приказано было отпускать подводы.

Съ замиреніемъ государства въ царствованіе Михаила Ѳеодоровича Кострома утрачиваетъ свое военное значеніе и превращается въ чисто-торгово-промышленный приволжскій городъ. Въ немъ очень рано учреждаются горные заводы. Во времена Екатерины II Кострома уже славится мануфактурами и, обладая значительными фабриками, снабжаетъ центральные рынки равендукомъ и фламандскими полотнами. Въ XVII и XVIII вѣкахъ Кострома страдаетъ уже не отъ внѣшнихъ нашествій врага, а отъ обычныхъ бѣдъ городовъ того времени—пожаровъ и различныхъ болѣзней. Въ 1754 году моровое повѣтріе буквально опустошило городъ. Изъ 5356 человѣкъ населенія осталось въ живыхъ только 1895 человѣкъ. Слѣды общихъ могилъ и понынѣ видны у Крестовоздвиженскаго кладбища, около рѣчки Запрудной. Въ томъ же году выгорѣла значительная часть кремля, и тогда же сгорѣлъ осадный дворъ инокини Марѣы Іоанновны. Большое опустошеніе произвелъ пожаръ 1773 года, когда отъ «превеликаго пожара» пострадали и кремль и Новый городъ, и весь городъ представлялъ собою лишь дымящіяся руины. Этотъ, а равно и послѣдующіе пожары значительно измѣнили внѣшній видъ Стараго города, и отъ стариннаго деревяннаго кремля съ его башнями и воротами оставались только немногочисленные слѣды. По Высочайше утвержденному плану Костромы въ 1781 году въ кремлѣ запрещалось строить частныя зданія, и къ началу XIX в. они здѣсь совершенно исчезаютъ. Въ

Старомъ городѣ остались только Успенскій древній и Богоявленскій новый соборы съ колокольней да два каменныхъ священнослужительскихъ корпуса. Въ началѣ XIX столѣтія были срыты и величественные валы кремля, а на мѣстѣ вала, съ сѣверо-восточной стороны, по иниціативѣ гражданскаго губернатора Баумгартена, разбитъ былъ въ 1820 году большой садъ, — прежде называвшійся «Англійскимъ», —



Площадь Ивана Сусанина въ Костромѣ.

нынѣ «Городской бульваръ». Только съ юго-восточной стороны къ нижней Дебрѣ валъ нѣсколько сохранился и, несмотря на меньшую сравнительно съ прежнимъ временемъ высоту и длину, всетаки напоминаетъ о своемъ древнемъ видѣ. Теряя такимъ образомъ все больше и больше внѣшнихъ остатковъ заслуженнаго прошлаго, Кострома не переставала вызывать въ сердцахъ всѣхъ русскихъ чувство благодарности за тѣ

великіе подвиги, которые были совершены ея гражданами въ тяжелое безгосударное смутное время и которые спасли жизнь юнаго царя и содѣйствовали укрѣпленію нынѣ благополучно царствующей Династіи. Памятникъ Сусанину и наименованіе его именемъ центральной большой площади, на которую выходятъ всѣ главныя улицы, свидѣтельствуютъ, что сами костромичи чтутъ подвигъ своего гражданина\*). Неоднократныя посѣщенія Царствующихъ Особъ и постоянное паломничество русскихъ гражданъ свидѣлствуютъ, что благодарное воспомина-ніе крѣпко живетъ какъ въ сердцѣ царевомъ, такъ и въ сердцѣ всей любящей свое прошлое Россіи\*\*).

\*) Памятникъ Сусанину, поставленный въ 1850 г., состоитъ изъ четырехугольнаго пьедестала, на которомъ возвышается мраморная круглая колонна, а на ней грузное бронзовое изображеніе Михаила Ѳеодоровича въ Мономаховой шапкѣ, съ распятіемъ на груди. Подъ изображеніемъ—золотой орелъ, гербъ всея Россіи; подъ нимъ—гербъ города Костромы. У колонны, на колѣняхъ, въ молитвенномъ положеніи, съ очами, устремленными на небо, съ любовью къ Царю во взорѣ и съ твердымъ упованіемъ на Бога, съ мужественною готовностью умереть за Богодарованнаго Царя, изображенъ тотъ, въ честь котораго благодарное потомство ваздвигло памятникъ. На пьедесталѣ съ одной стороны сдѣланъ бронзовый барельефъ, представляющій сцену убіенія Сусанина, своею кровью искупившаго шаткость русскихъ людей Смутаго времени.

\*\*.) Въ 1767 г. 14 мая въ 8 час. пополудни къ Костромѣ прибыла на галерѣ «Тверь», въ сопровожденіи 10 судовъ со штатомъ въ 857 чел. и съ многочисленною свитою, Императрица Екатерина II. Посѣтивъ 15-го Ипатьевскій монастырь и Успенскій соборъ и принявъ представителей населенія въ воеводскомъ домѣ, Екатерина II 16-го утромъ, подѣ пушечную стрѣльбу съ





Ростовскій Кремль.

## РОСТОВЪ ВЕЛИКІЙ.

Глубокою, сѣдою стариною вѣетъ отъ этихъ словъ «Ростовъ Великій»... Древнія стѣны этого незначительнаго теперь уѣзднаго города говорятъ о неисчислимыхъ страданіяхъ прежнихъ

---

кремлевскаго вала, отбыла внизъ по Волгѣ. Въ память своего пребыванія Екатерина II пожаловала г. Костромѣ гербъ (на голубомъ полѣ плывущая по рѣкѣ оснащенная галера).

Въ 1817 г. 19-го августа Кострому посѣтилъ Великій Князь Михаилъ Павловичъ. Въ 1834 г. Кострома радостно встрѣчаетъ Императора Николая I. Рѣчь Преосвященнаго подъ стѣнами монастыря вызвала яркіе образы великаго прошлаго, и Государь пожаловалъ Ипатьевскому монастырю серебряный ковшъ и посохъ изъ чернаго дерева, принадлежавшіе Михаилу Феодоровичу и хранившіеся до того времени въ московской Оружейной Палатѣ.

Въ 1837 году 13-го мая Кострому посѣтилъ Государь Цесаревичъ Александръ Николаевичъ.

поколѣній, о глубокихъ и сильныхъ переживаніяхъ, которыя побуждали ихъ нести нелегкую работу строительства русской жизни.

Когда возникъ Ростовъ, мы не знаемъ, и какъ сознается Вѣдомость 1775 года, «городъ Ростовъ издревле, въ которомъ году и отъ кого построень, за бывшими въ Ростовѣ пожарами, неизвѣстно»; но имя этого города мы встрѣчаемъ на первыхъ страницахъ нашихъ лѣтописей, гдѣ говорится о Рюрикѣ и его братьяхъ и о сынѣ Владимира Святого Борисѣ Ростовскомъ.

Сначала Ростовская область, заселенная издревле финскимъ племенемъ Меря, входитъ въ составъ земель, подпавшихъ вліянію Новгорода. Въ XII вѣкѣ колонизація новгородская сталкивается здѣсь съ колонизаціей, идущей съ юго-запада, изъ Кіева.

Оттуда же еще въ X вѣкѣ сюда проникаетъ христіанство. Владимиръ Святой посылаетъ сюда первыхъ іерарховъ Ростова—грековъ Θεодора и Иллариона; но имъ не удается просвѣтить ростовцевъ: оба, «досады и гоненія не стерпѣвъ», вернулись въ Византію. Первымъ дѣйствительнымъ просвѣтителемъ края явился третій епископъ, св. Леонтій, который, встрѣтивъ отпоръ въ городѣ, удалился на окраину города, построилъ «малу церковь» и сталъ привлекать дѣтей. Около 1073 года онъ былъ мученически убитъ язычниками.

Рядомъ съ епископами, устроителями жизни въ Ростовской области являются князья.

Послѣ Ярослава и Бориса въ Ростовѣ видимъ Святослава и Всеволода Ярославичей, затѣмъ Владимира Мономаха и Юрія Долгорукаго, который, хотя стремился къ югу, но украшалъ постройки Ростовъ, Суздаль, Ярославль,



Владимиръ, Угличъ. Съ этого времени Ростовъ, прозванный Великимъ, пріобрѣтаетъ все болше земское значеніе. Послѣ Андрея Боголюбскаго видимъ здѣсь Всеволода Большое Гнѣздо, затѣмъ старшаго его сына Константина, съ котораго начинается новый періодъ въ исторіи города, періодъ самостоятельности, такъ какъ Ростовъ становится столицей отдѣльнаго княжества Ростовскаго.

Сынъ его Василько въ 1238 году, — послѣ битвы на рѣкѣ Сити, гдѣ погибъ его дядя Юрій II, — былъ замученъ татарами.

Вскорѣ ростовскіе князья подпадаютъ вліянію московскаго собирателя Іоанна Калиты, и Ростовъ понемногу теряетъ свое самостоятельное политическое значеніе. Такъ кончился первый періодъ исторіи города Ростова.

Зато Ростовъ пріобрѣтаетъ значеніе центра церковнаго. Съ конца XIV вѣка владыки ростовскіе именуются архіепископами, а съ 1589 года епархія возводится на степень митрополіи. Монастырь Григорія Богослова славился ученостью монаховъ и библіотекой: «яко книги многы быша ту»; при богослуженіи на одномъ клиросѣ пѣли по-славянски, а на другомъ — «по-эллински пояху».

Отсюда выходитъ на дѣло апостольскаго служенія церкви и землѣ русской св. Стефанъ Пермскій: «изучися св. Стефанъ греческой грамотѣ и книги греческія любляше и добрѣ почиташе я, умѣя глаголати тремя языки, яже есть русскій, греческій и пермскій».

Послѣдній архіепископъ ростовскій Іовъ въ 1589 году поставленъ былъ первымъ патріархомъ.

Наконецъ, въ XVII вѣкѣ выдвигается могучая личность митрополита Юны III Сисоевича.

Въ этотъ второй періодъ своей исторіи (XV—XVI в.в.) города Ростово-Суздальской области, удаленные отъ внѣшнихъ враговъ, уже богатые древними и новыми святынями, были мѣстомъ общаго богомолья, убѣжищемъ Царскихъ Особъ во время опасности для столицы и сборнымъ пунктомъ русскихъ войскъ.

Во время нашествія татаръ сюда обыкновенно уѣзжаетъ семья великаго князя Московскаго. Въ 1478 году Ростовъ, Ярославль и Угличъ были перепутьемъ ополченія, шедшаго на покореніе Великаго Новгорода. Въ 1511 и 1529 годахъ въ Ростовѣ былъ на богомольѣ великій князь Василій III. Іоаннъ Грозный былъ здѣсь три раза: въ 1545, 1553 и 1571 гг. Последнее посѣщеніе было вызвано нападеніемъ крымскаго хана на Москву.

Жертвуя много ростовскимъ святынямъ, Грозный однако велѣлъ выбрать превосходный полъ краснаго гранита изъ ростовскаго собора и увезъ его въ Москву, гдѣ онъ находится въ Благовѣщенскомъ соборѣ.

Наступаетъ смутное время. Каѳедру ростовской митрополіи занимаетъ памятный всей Россіи Филаретъ Никитичъ. Онъ вооружаетъ къ упорному сопротивленію города Угличъ, Ярославль и Ростовъ, и самъ, въ октябрѣ 1608 года, съ горстью воиновъ превращаетъ Успенскій соборъ въ крѣпость. Ломятся поляки въ дверь; но съ амвона слышатся слова ободренія: «Если даже супостаты и одолѣютъ насъ и убьютъ, получимъ вѣнцы мученическіе отъ Господа Бога».



Щастливий і святий  
мнітичъ, молю!

патріархъ Филаретъ  
святий иже оуби

Святий иже оуби  
патріархъ Филаретъ  
святий иже оуби

Патріархъ Филаретъ, отецъ Михаила Теодоровича.

Филаретъ схваченъ и въ рублищѣ съ осмѣяніемъ привезенъ въ станъ Тушинскій, гдѣ, хотя и считался сродникомъ самозванца, но былъ подвергнутъ заключенію.

Въ 1613 году послѣ избранія на царство черезъ Ростовъ, направляясь въ Москву, проѣзжаетъ Царь Михаилъ Ѳеодоровичъ. Здѣсь онъ пробылъ 17—19 апрѣля. Отсюда Царь пишетъ въ Москву: «А идемъ мѣшкотно затѣмъ, что подвождь мало и служилые люди худы: стрѣльцы, казаки и дворовые люди многіе идутъ пѣши».

Въ это время кремля въ Ростовѣ еще не было. Земляной валъ построенъ лишь въ 1632 году. «Въ 7140 году, — гласитъ запись, — начали дѣлать огородъ земляной тремя городами: Ростовомъ, Кинешмой, Пошехонью, а работниковъ было — пѣшихъ 1000, да конныхъ 100, а мастера были нѣмцы, и дѣлали 3 лѣта. Окружностью оной валъ имѣеть 2 версты и 264 саж.»

Къ половинѣ XVII вѣка Ростовъ сталъ оправляться отъ разоренія, которому онъ подвергся въ Смутное время. На первое мѣсто выступаетъ могучая фигура митрополита Іоны III Сысоевича (1652—1690). Онъ воздвигаетъ домъ архіерейскій, митрополичій дворъ ограждаетъ каменною стѣною съ башнями, бойницами и зубцами; устраиваетъ «двои ворота проѣзжія, третьи къ соборной церкви». На этихъ вратахъ онъ создаетъ церковь Воскресенія Христова (1670) «дивнымъ устроеніемъ», на другихъ вратахъ — церковь св. Іоанна Богослова (1683), далѣе — церковь Всемилостиваго Спаса на Сѣняхъ (1675) и церковь Григорія Богослова. Наконецъ, онъ строитъ архіерейскія палаты (1670-1680) — крестовую, столо-

вую великую (нынѣ Бѣлая палата) съ отдаточною\*), палаты для пришествія государскаго, «колокольню каменную великую», для которой при немъ же слиты колокола: «первый двѣ тысячи пудъ, другой въ тысячу пудъ, третій въ 500 пудъ»\*\*).

«На своемъ дворишкѣ лью колоколишки», пишетъ Иона своему другу.

При Петрѣ Великомъ, съ 1702 по 1709 годъ, митрополитомъ ростовскимъ былъ знаменитый отличитель раскола и составитель Четьихъ-Миней, св. Димитрій Ростовскій, устроившій въ Ростовѣ духовное училище. Онъ жилъ въ Спасо-Іаковлевскомъ монастырѣ, гдѣ и понынѣ почиваютъ его мощи.

Послѣ того наступаетъ третій періодъ въ исторіи Ростова, когда онъ теряетъ свое значеніе. Въ 1710 году «митрополія пресѣчена бысть». Зданія кремля и храмы, построенные Іоною Сысоевичемъ, понемногу приходятъ въ упадокъ; крыши зданій ветшаютъ и разрушаются; стѣны даютъ трещины; башни разваливаются.

Въ ХІХ столѣтіи, съ 60-хъ годовъ, трудами и средствами любителей старины начинается обновленіе кремля и древнихъ храмовъ. Въ 1883 г. вновь открыта реставрированная Бѣлая Палата, въ которой нынѣ помѣщается Музей церковныхъ древностей; реставрировано также древнѣйшее,

\*) Здѣсь «отдавали» гостю поклонъ, т.-е. прощались.

\*\*\*) Звонъ ростовскихъ колоколовъ, приведенныхъ въ порядокъ о. протоіереемъ Аристархомъ Израелевымъ, извѣстенъ своею благозвучностью и красотой. Въ настоящее время звонъ имѣетъ четыре настроя: три старинныхъ, — Іонинскій, Іоакимовскій и Егорьевскій, — а четвертый — новый, Іонаѳановскій.

относимое къ XVI вѣку, зданіе «Княжихъ теремовъ». Наконецъ, приведены въ порядокъ Іераршія палаты, связанныя съ именемъ достопамятнаго митрополита ростовскаго—Филарета Никитича Романова.

Въ настоящее время Ростовскій Кремль, съ его храмами и святынями, представляетъ одинъ изъ замѣчательнѣйшихъ памятниковъ русской старины\*).

---

\*) Въ трехъ верстахъ отъ города сохранился замѣчательный памятникъ древняго деревяннаго зодчества (1687 г.)—церковь Іоанна Богослова на Ишнѣ.

## ЯРОСЛАВЛЬ.

**Очеркъ исторіи города Ярославля.** Основаніе Ярославля относится къ началу XI вѣка. По преданію, великій князь Ярославъ Мудрый, наѣзжая изрѣдка въ Ростовъ, любилъ охотиться въ приволжскихъ лѣсахъ. Однажды, — говоритъ преданіе, — охотясь при впаденіи рѣки Которости въ Волгу, онъ отсталъ отъ своей дружины, повстрѣчался съ медвѣдицей и убилъ ее топоромъ. На этомъ мѣстѣ (гдѣ теперь находится церковь Св. Тихона) онъ построилъ церковь Св. Ильи и срубилъ городокъ, т.-е. укрѣпленіе, около котораго возникъ и городъ Ярославль \*).

Въ лѣтописи Ярославль впервые упоминается подъ 1071 годомъ по поводу бывшихъ въ то время въ Ростовской области голода и смуты, произведенной среди славяно-финскаго населенія языческими волхвами. Нѣкоторые историки полагаютъ, что Ярославль древнѣе Ростова и что на томъ мѣстѣ, гдѣ, по преданію, Ярославъ построилъ укрѣпленный городокъ, уже до него существовало среди финскаго пле-

---

\*) Памятникомъ этой легенды служитъ городской гербъ Ярославля—медвѣдь съ сѣкирой на плечѣ.



мени Меря славянское поселение, основанное новгородскими промышленниками, первыми колонизаторами этого края. Кстати сказать, мѣстности, подобныя той, на которой возникъ Ярославль (возвышенный уголь между двумя рѣками), по своимъ удобствамъ для защиты отъ враговъ и для торговыхъ сношеній, были излюбленными у древнихъ нашихъ колонизаторовъ\*). Эта мѣстность въ настоящее время составляетъ главную часть города, гдѣ помѣщается большая часть правительственныхъ и общественныхъ учрежденій. Та же часть города, которая расположена за рѣкою Которостью, по правому ея берегу, позднѣйшаго происхожденія: она возникла изъ бывшихъ здѣсь пригородныхъ слободъ.

Срубленная Ярославомъ крѣпость находилась въ томъ мѣстѣ, гдѣ теперь находится такъ называемый Рубленый городъ. Это—юго-восточный уголь Ярославля, расположенный на возвышенномъ плоскогорьи между Волгой, Которостью и наполовину теперь засыпаннымъ оврагомъ,—образованнымъ рѣкой Медвѣдицей,—черезъ который въ старину былъ перекинутъ мостъ, единственный входъ въ Рубленый городъ. Въ древности въ Рубленомъ городѣ находились 7 церквей, княжескій теремъ и архіерейскій домъ.

Къ Рубленому городу примыкалъ съ сѣверо-запада Земляной городъ, названный такъ потому, что эта часть Ярославля, въ первой

\*) Такъ, на примѣръ, Москва возникла при впаденіи р. Неглинной въ Москву-рѣку, Псковъ—при впаденіи р. Псковы въ р. Великую и т. д.



половинѣ XVI вѣка была обнесена землянымъ валомъ и отчасти рвомъ, вдоль котораго находилось нѣсколько башенъ.

До XIII вѣка Ярославль находился въ полной зависимости отъ ростовскихъ князей. Самостоятельное удѣльное княжество въ Ярославлѣ образовалось въ 1218 году, когда ростовскій князь Константинъ Всеволодовичъ (сынъ Всеволода III Большое Гнѣздо) послалъ сюда на княженіе сына своего Василько, присоединивъ къ его владѣніямъ Угличъ, Галичъ, Мологу, Кострому и Заволожскую сторону до Кубенскаго озера. Въ такомъ видѣ Ярославское удѣльное княжество просуществовало до Іоанна III, при которомъ было присоединено къ Москвѣ. Изъ удѣльныхъ князей ярославскихъ, — кромѣ Василько, погибшаго въ битвѣ на рѣкѣ Сити съ татарами къ 1238 году, — въ народной памяти сохранились имена двухъ сыновей его: Василя и Константина. Мощи этихъ князей хранятся въ ярославскомъ Успенскомъ соборѣ. Кромѣ того, русскою церковью причислены къ лику святыхъ ярославскіе князья Феодоръ († 1299 г.) и его сыновья Давидъ и Константинъ, за защиту своего народа противъ татаръ. Ихъ мощи хранятся въ бывшемъ Спасскомъ монастырѣ.

Память о возстаніи ярославцевъ противъ татаръ въ 1262 году связана съ названіемъ горы на правомъ берегу р. Которости. На этой *Туговой* горѣ находится нынѣ Туговое кладбище. Гора эта, съ которой открывается прекрасный видъ на Ярославль и Волгу, получила свое имя отъ скорби («туги») оставшихся въ живыхъ по убитымъ въ сраженіи. По лѣтописному сказанію,

ярославцы первые на всей Руси возстали противъ татаръ. Примѣръ ярославцевъ воодушевилъ сначала суздальцевъ (1262 г.), затѣмъ ростовцевъ (1289 г.) и завершился въ концѣ XIV вѣка Куликовской битвой (1380 г.).

Дальнѣйшая исторія Ярославля до Смутной эпохи бѣдна событіями и не представляетъ особаго интереса. Укажемъ только наиболѣе выдающіеся факты. Въ первой половинѣ XVI вѣка городъ сильно пострадалъ отъ пожаровъ: въ 1501 году сгорѣлъ Рубленый городъ, а въ 1536 году сгорѣлъ уже почти весь городъ.... Въ 1571 году въ Ярославлѣ жилъ нѣкоторое время спасавшійся здѣсь отъ нашествія на Москву крымскаго хана Девлетъ-Гирея Іоаннъ Грозный...

О томъ, какъ отразилась Смута въ жизни Ярославля, мы говоримъ дальше, а теперь изложимъ вкратцѣ главнѣйшіе моменты въ развитіи Ярославля, какъ весьма значительнаго торгово-промышленнаго пункта въ Россіи.

Занимая удобное положеніе при впаденіи рѣки Которости въ Волгу, на перепутьѣ между Новгородомъ и остальною Русью (а потомъ всѣмъ Поволожьемъ и Сибирью), Ярославль и въ древности имѣлъ большое торгово-промышленное значеніе. Во время процвѣтанія Новгорода Ярославль уже имѣлъ много крупныхъ торговыхъ конторъ, среди которыхъ встрѣчались и конторы ганзейскихъ купцовъ. (Онъ служилъ главнымъ въ сѣверной Руси складочнымъ пунктомъ для различныхъ товаровъ. Время же наибольшаго торговаго развитія Ярославля совпадаетъ съ царствованіемъ Іоанна Грознаго, когда англичане случайно открыли

входъ изъ Бѣлаго моря въ Сѣверную Двину и получили право безошлинной торговли съ Россіей, а черезъ Россію и съ Востокомъ. Здѣсь англійскіе купцы устроили склады для товаровъ, которые ввозили они въ Московское государство; отсюда же они вели торговыя сношенія съ Персіей и Бухарой. Вслѣдъ за англичанами стали открывать въ Ярославлѣ свои торговые конторы и склады и другіе иноземцы: французы, нѣмцы и особенно голландцы, которыхъ къ началу XVII вѣка было уже очень много не только въ Ярославлѣ, но и въ другихъ значительныхъ городахъ верхняго Поволжья.

Къ царствованію Петра Великаго, неоднократно посѣщавшаго Ярославль, относится основаніе полотняной промышленности, которою теперь славится этотъ городъ на всю Россію. Въ 1722 году ярославскій купецъ Максимъ Затрапезновъ открылъ здѣсь первую въ Россіи фабрику для изготовленія полотень, изъ которой и развилась нынѣшняя «Ярославская Большая Мануфактура». Затѣмъ въ короткое время появилось въ Ярославлѣ много и другихъ фабрикъ и заводовъ. По нѣкоторымъ свѣдѣніямъ можно предположить, что развитію полотняной промышленности въ Ярославлѣ при Петрѣ Великомъ много содѣйствовали жившіе здѣсь плѣнные шведы. Въ XVII вѣкѣ, рядомъ съ полотнянымъ производствомъ, стали развиваться въ Ярославлѣ и производства кузнечное и оружейное. Вмѣстѣ съ тѣмъ со времени Петра Великаго стала быстро развиваться и торговля, преимущественно хлѣбомъ, желѣзомъ и мануфактурой.

Въ концѣ XVIII вѣка, при императрицѣ Екатеринѣ II, въ Ярославлѣ было уже 11 фабрикъ и заводовъ, изъ которыхъ полотняныя фабрики наслѣдниковъ Максима Затрапезнова снабжали своими прядильными и полотняными издѣліями всю Россію.

Въ настоящее время въ Ярославлѣ болѣе 60-ти фабрикъ и заводовъ, производящихъ различныхъ издѣлій на сумму около 20 мил. ежегодно.

**Ярославль въ эпоху Смуты.** Въ эпоху Смуты Ярославль игралъ весьма значительную роль. Вначалѣ, въ виду его большого торгово-промышленнаго значенія, онъ привлекъ къ себѣ вниманіе Тушинскаго вора, и ярославцы, — среди которыхъ было много купцовъ-иноземцевъ, — опасаясь разоренія, сдались высланному противъ нихъ польскому отряду. Они даже доставили въ Тушино военные припасы и 30,000 руб. деньгами и, кромѣ того, обязались снарядить 1000 чел. конницы. По уговору ярославскаго воеводы передалась Тушинскому вору и Вологда. Но затѣмъ ярославцы искупили свою вину передъ родиной. На нѣкоторое время Ярославль сдѣлался центромъ народнаго движенія противъ самозванца и поляковъ. Въ Ярославль, по призыву его жителей, стали собираться отряды изъ другихъ городовъ Ростовскаго края. Узнавъ объ отпаденіи Ярославля, Тушинскій воръ послалъ сюда войско подъ предводительствомъ Лисовскаго. Цѣлый мѣсяць ярославцы, засѣвшіе въ стѣнахъ Спасо-Преображенскаго монастыря, упорно выдерживали приступы непріятеля, и Лисовскій принужденъ былъ снять осаду.

Въ 1611 году, когда русское государство было на краю гибели, ярославцы вновь стали призывать окрестные города на защиту вѣры и отечества. Собранное ими войско, подъ начальствомъ воеводы Волинскаго, двинулось изъ Ярославля на освобожденіе Москвы и присоединилось къ ополченію Прокопія Ляпунова; но, послѣ того какъ Ляпуновъ былъ убитъ казаками и его ополченіе стало расходиться, и это войско ушло домой. Вслѣдъ затѣмъ Ярославль, по примѣру многихъ другихъ русскихъ городовъ, присягнулъ польскому королевичу Владиславу. Однако вскорѣ ярославцы снова поднялись противъ поляковъ. Подъ вліяніемъ призывныхъ грамотъ патріарха Гермогена и посланій изъ Троицкаго монастыря и изъ Нижняго-Новгорода ярославцы стали готовиться къ возстанію, призывая и другіе города къ дружной борьбѣ съ врагами вѣры и отечества. Со всѣхъ сторонъ въ Ярославль стали собираться отряды вооруженныхъ людей, а въ концѣ марта 1612 года пришло сюда чрезъ Кострому съ Мининымъ и кн. Пожарскимъ и нижегородское ополченіе, усиленное отрядами многихъ поволожскихъ городовъ. Это ополченіе простояло здѣсь до конца іюля того же года, т.-е. почти четыре мѣсяца.

Четырехмѣсячное пребываніе въ Ярославлѣ нижегородскаго ополченія представляетъ самый важный моментъ въ исторіи Смуты \*).

Въ Ярославль ополченіе пришло въ тотъ мо-

---

\*) См. соч. проф. Платонова «Очерки по исторіи смуты въ Московскомъ государствѣ XVI—XVII вв.», стр. 516—526 и соч. Забѣлина «Мининъ и Пожарскій», стр. 74—84.

ментъ, когда стоявшіе подъ Москвою казацкіе атаманы кн. Трубецкой и Заруцкій,—послѣ убійства Прокопія Ляпунова и послѣ гибели Тушинскаго вора въ Калугѣ,—перешли на сторону новаго самозванца, явившагося въ Псковѣ, котораго народъ прозвалъ Сидоркой, а затѣмъ присягнули Маринѣ и ея малолѣтнему сыну Ивану. Въ Москвѣ въ это время польскій гарнизонъ подъ начальствомъ Гонсѣвскаго заперся въ Кремль. Вмѣстѣ съ поляками сидѣли въ Кремль и московскіе бояре, сторонники короля Сигизмунда; съ ними находился и юный сынъ митрополита Филарета Михаилъ съ матерью своею, инокиней Марею, и съ дядей, бояриномъ Иваномъ Никитичемъ. На Руси было полное безначаліе, и шла рознь между отдѣльными элементами населенія. Патріарха Гермогена, призывавшаго народъ къ объединенію и къ дружной борьбѣ съ врагами, уже не было въ живыхъ; поляки уморили его голодомъ. Между многими городами русской земли не было прочной связи. Новгородъ находился въ рукахъ шведовъ; Псковъ тоже стремился отдѣлиться отъ Москвы. Словомъ, государство было на краю гибели. Ему угрожало полное разложеніе. А на Москву отправлено уже было сильное войско Сигизмундомъ, подъ начальствомъ гетмана Ходкѣвича. При такихъ обстоятельствахъ вести ополченіе къ Москвѣ не имѣло смысла, и потому главные его вожди, Мининъ и Пожарскій, рѣшили остаться на нѣкоторое время въ Ярославль, чтобы прежде всего объединить всѣ русскія области, установить въ нихъ порядокъ и управленіе и потомъ уже общими силами освободить Москву. Вначалѣ рѣшено было заняться въ Ярославль

избраніемъ Царя; но и этотъ вопросъ былъ отложенъ.

И вотъ въ Ярославлѣ началась работа. Тотчасъ по приходѣ въ Ярославль, 7-го апрѣля, власти земскаго ополченія, — «бояре и окольничіе и Димитрій Пожарскій» съ прочими «всякими служилыми людьми» — разослали по городамъ грамоты съ извѣщеніемъ о своемъ ополченіи и съ призывомъ къ общему соединенію. Для этой цѣли общаго соединенія и царскаго избранія ярославскія грамоты приглашали города поскорѣе прислать въ Ярославль «изо всякихъ чиновъ людей человѣка по два и съ ними совѣтъ свой отписать за своими руками», т.-е. дать своимъ выборнымъ людямъ «наказы», какъ это обыкновенно дѣлалось при созывѣ Земскаго Собора. Вмѣстѣ съ тѣмъ города призывались къ участію въ жертвахъ на земское ополченіе. Города отозвались на этотъ призывъ, и вскорѣ въ Ярославлѣ образовалось прочное временное правительство, въ видѣ Земскаго Собора, въ составъ котораго вошли: бывшій ростовскій митрополитъ Кирилль, поставленный теперь во главѣ ярославскаго духовенства, «бояре и воеводы», т.-е. начальники ополченія, съ кн. Пожарскимъ во главѣ, и прибывшіе изъ разныхъ городовъ выборные служилые и тяглые земскіе люди. Авторитетъ этого временнаго правительства (*Die Moskowitischen Stände*, какъ называетъ его одинъ иноземецъ, очевидецъ событій Смутной эпохи) вскорѣ сдѣлался общепризнаннымъ. Приговоры Земскаго Собора, дѣйствовавшаго въ Ярославлѣ и затѣмъ подъ Москвою въ 1612—1613 году, въ современныхъ русскихъ актахъ называются «совѣтомъ всея земли».

Именемъ этого Собора дѣйствовала и вся ярославская администрація, образованная, по обычному московскому шаблону, въ видѣ «приказовъ» и различныхъ «избъ», какъ въ самомъ Ярославлѣ, такъ и во всѣхъ прочихъ городахъ, подчинившихся ярославскому временному земскому правительству.

Къ концу стоянки въ Ярославлѣ ополченіе и его власти представлялись уже вполне организованною силой, которой подчинены были все Поморье, Понизовье и Замосковныя мѣста на сѣверъ отъ самой Москвы. Созданіемъ этой правительственной силы достигалось рѣшеніе ближайшей и важнѣйшей задачи нижегородскаго движенія. Была образована прочная народная власть, ставшая политическимъ центромъ и руководительницею для консервативныхъ слоевъ московскаго общества, т.-е. для служилыхъ и земскихъ людей Замосковья и Поморья. Этой власти недоставало только Государя, котораго сначала думали избрать въ Ярославлѣ.

Между тѣмъ обстоятельства быстро измѣнялись: третій самозванецъ (Сидорка) былъ схваченъ въ Псковѣ сторонниками Москвы; Заруцкій съ значительною частью казацкаго войска, захвативъ съ собою Марину и ея сына, ушелъ въ Астрахань; часть польскаго гарнизона съ Гонсѣвскимъ удалилась въ Польшу, оставивъ въ Кремлѣ небольшой отрядъ подъ начальствомъ полковника Струся. Оставшіеся подъ Москвою казаки съ кн. Трубецкимъ, послѣ нѣкоторыхъ пререканій, рѣшили присоединиться къ ополченію кн. Пожарскаго, которое въ концѣ іюля двинулось къ Москвѣ изъ Ярославля. Въ



концѣ ноября Москва была освобождена отъ поляковъ, и 27 ноября русское ополченіе вступило въ Кремль.

Земскій Соборъ, собранный въ Ярославль, продолжалъ свою правительственную дѣятельность и въ Москвѣ.

Эта правительственная дѣятельность Земскаго Собора закончилась избраніемъ въ цари



Спасскій монастырь.

родоначальника нынѣ царствующей Династіи Михаила Ѳеодоровича Романова.

Новоизбранный Государь на пути изъ Костромы въ Москву остановился въ Ярославль и здѣсь прожилъ три недѣли, отъ 21 марта до 13 апрѣля. Помѣстился онъ въ Спасскомъ монастырѣ. Въ Москву онъ не торопился, такъ какъ Москва сильно пострадала отъ пожа.

ровъ; въ самыхъ царскихъ покояхъ въ Кремлѣ не было ни кровли ни оконъ.

Во время своего пребыванія въ Ярославлѣ молодой Государь лично убѣдился, какъ тяжело бремя, которое Русская земля возложила на него въ такое ужасное время. Къ нему со всѣхъ сторонъ стали поступать челобитныя отъ людей, разоренныхъ Смутой. И прежде всѣхъ обратились къ нему во множествѣ съѣхавшіеся въ Ярославль служилые люди съ просьбами о раздачѣ имъ помѣстій. Къ Царю ежедневно являлись челобитчики съ жалобами на то, что воеводы раздаютъ и отнимаютъ помѣстья «безъ сыску», т.-е. безъ разслѣдованія, по однимъ челобитьямъ. Жаловались стольники, дворяне и дѣти боярскіе, что воеводы отнимаютъ у нихъ дворцовыя села, которыя до того времени были за ними. Являлись къ Царю съ челобитьями и казаки и стрѣльцы. Они просили денежнаго и хлѣбнаго жалованья, говоря, что имъ ѣсть нечего, что они мерзнутъ безъ одежды, умираютъ безъ помощи отъ ранъ.

Къ Царю отовсюду приходили печальныя вѣсти, что вездѣ на Руси казаки и разные «воры» ходятъ шайками, грабятъ и мучатъ людей.

Управиться со всѣми этими дѣлами Царь былъ не въ силахъ. Онъ написалъ обо всемъ этомъ въ Москву Земскому Собору, требуя чтобы Земскій Соборъ занялся устройеніемъ земли, а самъ остался на время въ Ярославлѣ. Но и отъ Земскаго Собора Царь получалъ печальныя вѣсти. Земскій Соборъ извѣщалъ, что Московское государство разорено въ конецъ; что денегъ нѣтъ ни въ одномъ приказѣ; что многіе уѣзды и города запустѣли; что во многихъ мѣстахъ слу-

жилые люди не слушаютъ указовъ Земскаго Собора и не выходятъ на службу въ Москву, откуда они разъѣхались, послѣ освобожденія ея отъ поляковъ, по своимъ помѣстьямъ... И Земскій Соборъ настойчиво звалъ молодого Царя въ Москву. Нѣкоторое время Михаилъ Феодоровичъ былъ въ тревогѣ и медлилъ. И только 13-го апрѣля онъ рѣшился выѣхать изъ Ярославля въ Ростовъ, а оттуда къ Троицѣ.

Такимъ образомъ, Ярославль былъ мѣстомъ, гдѣ впервые новоизбранный Царь подробно ознакомился съ состояніемъ своего государства и гдѣ онъ пережилъ первыя тревоги, сопряженныя съ его новымъ положеніемъ.

**Современный Ярославль.** Губернскій городъ Ярославской губерніи, съ населеніемъ болѣе 70 тыс., Ярославль въ настоящее время является однимъ изъ крупнѣйшихъ торгово-промышленныхъ центровъ Россіи. Изъ различнаго рода производствъ (полотна, махорка, свинцовыя бѣлила, выдѣлка кожи, войлочные издѣлія, лѣсной строительный матеріаль) первое мѣсто занимаетъ производство полотняное и бумагопрядильное. Въ этомъ отношеніи главнѣйшую достопримѣчательность Ярославля составляетъ обширная фабрика «Т-ва Большой Ярославской Мануфактуры», производство которой достигаетъ громадной цифры—около 12 мил. руб. въ годъ.

Въ торговомъ отношеніи Ярославль занимаетъ одно изъ первыхъ мѣстъ въ Россіи. Это важное торговое значеніе города Ярославля особенно усилилось съ проведеніемъ желѣзной дороги до Рыбинска и до Архангельска. Теперь Ярославль является центромъ четырехъ желѣзно-

дорожныхъ путей. Главные предметы торговли Ярославля составляютъ: хлѣбъ, лѣсной строительный матеріалъ и лёнъ. Видное мѣсто занимаетъ также и торговля желѣзомъ. Для развитія торговли въ городѣ существуетъ нѣсколько кредитныхъ учрежденій и много торговыхъ конторъ.

Что касается просвѣтительныхъ учрежденій, то и въ этомъ отношеніи Ярославль занимаетъ весьма видное положеніе среди другихъ городовъ Россіи. Здѣсь имѣется даже высшее учебное заведеніе. Это—Демидовскій юридическій лицей, развившійся изъ «училища высшихъ наукъ», основаннаго Демидовымъ въ царствованіе императора Александра I. Есть нѣсколько среднихъ учебныхъ заведеній, мужскихъ и женскихъ, нѣсколько городскихъ школъ и дѣтскихъ пріютовъ. Однимъ изъ главныхъ просвѣтительныхъ учрежденій Ярославля является основанное профессоромъ Демидовскаго лицея Петровскимъ «Общество для изслѣдованія Ярославской губерніи въ естественно-историческомъ отношеніи». При этомъ обществѣ существуетъ музей, въ которомъ собрана коллекція различныхъ представителей мѣстной фауны и флоры. Кромѣ того, въ Ярославлѣ еще существуютъ: «Общество сельскаго хозяйства» и «Ученая Архивная Комиссія».

---

## ВСТРѢЧА ЦАРЯ МИХАИЛА ѲЕОДОРОВИ- ЧА ВЪ МОСКВѢ И ВѢНЧАНІЕ ЕГО НА ЦАРСТВО.

Измученные смутой, изстрадавшіеся всякихъ чиновъ люди твердо вѣрили и надѣялись, что съ прибытіемъ царя въ Москву установится, наконецъ, порядокъ, и жизнь войдетъ въ прежнюю колею. По словамъ стариннаго хронографа, со времени избранія Михаила «паки наста весна благодатнаго бытія и простирается струя свѣтло-текущаго житія». Но пока это были только свѣтлыя надежды на лучшее будущее; дѣйствительность же все еще была горька и безотраднa: повсюду кругомъ Москвы грозила опасность отъ бродячихъ разбойничьихъ и польскихъ шаекъ; къ Царю приходили съ жалобой ограбленные и раненые по дорогамъ на Мытищахъ и на Клязьмѣ; изъ Дмитрова Государю писали приказные люди, что прибѣжали къ нимъ изъ сель и деревень крестьяне, «жженые и мученые огнемъ»; жгли ихъ и мучили казаки. На требованіе молодого Царя и его матери, чтобы прекращены были на Москвѣ, по городамъ и дорогамъ грабежи и убійства и чтобы приняты были мѣры для возстановленія свободнаго движенія между Москвою и городами, Соборъ писалъ, что «про во-

ровство про всякое митрополитъ и бояре заказъ учинили крѣпкій, атаманы и казаки между собою уговорились, что два атамана чрезъ день осматриваютъ каждую станицу, а гдѣ воры объявятся по дорогамъ, то на нихъ стануть изъ Москвы посылать посылки». Съ этимъ соборнымъ приговоромъ посланы были навстрѣчу Царю бояре кн. Иванъ Михайловичъ Воротынскій да Василій Петровичъ Морозовъ, окольничій кн. Мезецкій и дьякъ Ивановъ съ выборными изъ всякихъ чиновъ; они должны были бить челомъ Государю, чтобы онъ умилосердился надъ православными христіанами, — походомъ своимъ въ Москву не замѣшкалъ.

Навстрѣчу Царю шли со всѣхъ сторонъ люди, искавшіе у него защиты и милостей или желавшіе видѣть его ясныя очи. Воеводы ополченія, кн. Трубецкой и кн. Пожарскій, послали Царю челобитную, въ которой просили его назначить день и мѣсто для его торжественной встрѣчи.

«Нынѣ, Государь, — писали они въ этой челобитной, — приходятъ къ намъ стольники, и стряпчье, и дворяне московскіе, и приказные люди, и жильцы, и изъ городовъ дворяне и дѣти боярскіе, которые съ нами были подъ Москвою, и бьютъ челомъ тебѣ Государю, чтобъ имъ видѣть твои царскіе очи на встрѣчѣ; и мы, холопи твои, безъ твоего государева указа, навстрѣчу къ тебѣ Государю ѣхать не смѣемъ и ожидаемъ отъ тебя Государя милости и твоего царскаго указа, какъ ты намъ, холопомъ своимъ, повелишь. И милость бы тебѣ Государю надъ нами и надо всѣми ратными людьми, которые были съ нами подъ Москвою, показать, велѣти намъ свой государевъ указъ учинить, гдѣ ве-

лишь намъ, холопомъ своимъ, и всѣмъ ратнымъ людемъ свои царскія пресвѣтлыя очи видѣть на встрѣчѣ, и въ который день и въ которомъ мѣстѣ».

Посланные отъ собора, кн. Воротынскій съ товарищами, нашли Царя Михаила въ селѣ Братовщинѣ на полпути отъ Троицкаго монастыря къ Москвѣ. Государь и мать его, выслушавъ ихъ челобитье, сказали милостиво, что будутъ на послѣднемъ стану отъ Москвы, въ селѣ Тайнинскомъ, 1-го мая, а въ Москву вѣдутъ 2-го мая.

Въ этотъ день, въ воскресенье, поднялись въ Москвѣ съ ранняго утра всякихъ чиновъ люди, отъ мала до велика, и вышли за городъ навстрѣчу къ Государю. «Людіе же Московскаго государства встрѣтоша его съ хлѣбами, а власти и бояре встрѣтоша за городомъ съ крестами».

Сознаніе того, что близокъ конецъ невыносимымъ страданіямъ, тяготѣвшимъ надъ Русскою землею въ теченіе многихъ лѣтъ, сопровождалось чувствомъ глубокой радости и вѣры въ того, кто держалъ въ своихъ рукахъ правду и милость; любили Михаила, какъ Царя, любили его, какъ источникъ свѣта и силы, ограждающей жизнь народную и отъ русскихъ «воровъ» и отъ внѣшнихъ враговъ. Представивъ себѣ эти мысли и чувства Москвы, вышедшей встрѣчать Царя, мы поймемъ, какъ жадно ловили глаза собравшихся каждое движеніе и слово молодого Государя, какъ ясно было на душѣ у cadaго и какъ обильно текли слезы и отъ воспоминаній о тяжеломъ прошломъ и отъ радостной увѣренности, что теперь все кончилось и что настаетъ лучшая жизнь.



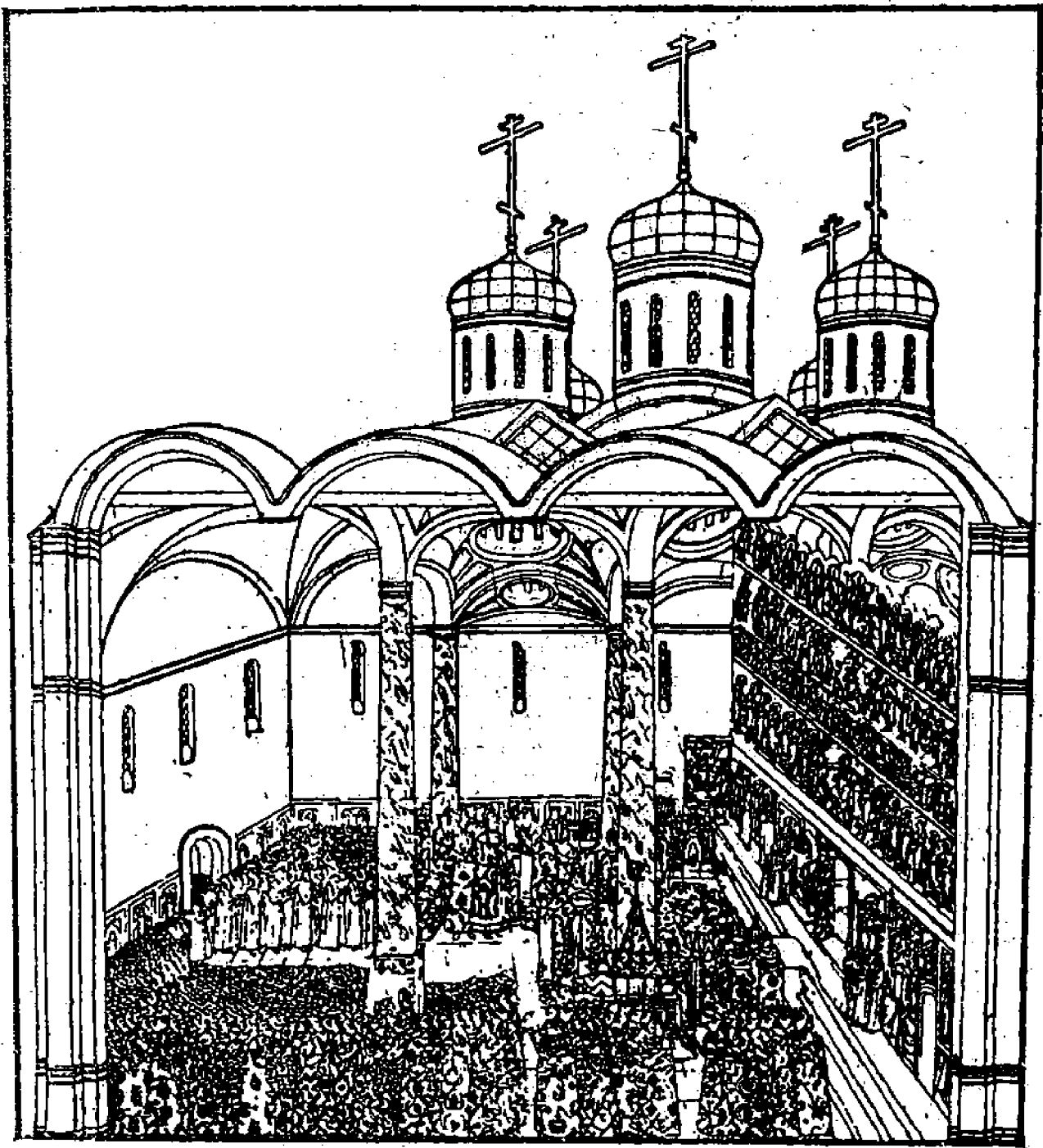
Медленно подвигаясь среди привѣтствій, благословеній и радостныхъ кликовъ неисчислимой толпы, Царь и его мать подъѣхали къ Кремлю, и здѣсь, въ Успенскомъ соборѣ, слушали, благодарственный молебенъ, послѣ чего всякихъ чиновъ люди подходили къ царской рукѣ и «здравствовали» великому Государю «съ радостотворными слезами». Изъ Успенскаго собора Царь прошелъ въ Архангельскій поклониться гробамъ великихъ государей, «своихъ прародителей», а отсюда—въ соборъ Благовѣщенскій. Затѣмъ онъ расположился въ разоренномъ кремлевскомъ дворцѣ, въ теремѣ своей бабки, царицы Анастасіи Романовны. «На Москвѣ же паки бысть радость велія, и пѣша молебны».

Когда прошли первые дни радости и торжествъ, власти и всякихъ чиновъ люди били челомъ Государю, чтобы онъ «вѣнчался своимъ царскимъ вѣнцомъ». «Онъ же не презри ихъ моленія». Вѣнчаніе совершилось 11 іюля въ Успенскомъ соборѣ по древнему чину съ точнымъ соблюденіемъ всего, что было при вѣнчаніи царей въ XVI в. Торжественное настроеніе при этомъ церковномъ актѣ являлось здѣсь выраженіемъ глубокаго религіознаго чувства русскихъ людей того времени.

Послѣ всеобщаго бдѣнія наканунѣ, 11 іюля съ утра начался звонъ Кремлевскихъ колоколовъ. Пока въ Успенскомъ соборѣ готовили передъ алтаремъ у двухъ заднихъ колоннъ чертогъ,—возвышенное на 12 ступеней мѣсто,—во дворцѣ въ Золотую палату вышелъ Михаилъ Ѳеодоровичъ къ собравшемуся синклиту\*). Царь

\*) Т. е. къ членамъ Боярской Думы.

послалъ за своимъ Царскимъ саномъ, за живото-творящимъ крестомъ, шапкой Мономаха, бар-мами, цѣпью, скипетромъ и державой. Эти цар-



Вѣнчаніе на Царство Михаила Ѳеодоровича.

скія регаліи, связанныя съ идеей наслѣдія Ви-зантійскихъ императоровъ, выносили пред-ставители нижегородскаго ополченія: боя-рину Морозову поручено было итти передъ

саномъ; кн. Пожарскому, которому въ этотъ день сказано было боярство, довелось нести скипетръ, а потомъ при священнодѣйствіи держать въ своихъ рукахъ «яблоко», т. е. державу, какъ символъ государственной власти. Когда царскія регаліи были внесены въ Успенскій соборъ и встрѣчены духовенствомъ съ митрополитомъ во главѣ, онѣ были положены на столъ, около котораго сталъ кн. Пожарскій. Царь двинулся тогда изъ Золотой палаты въ соборъ. Послѣ молебна и рѣчей Царя и митрополита было приступлено къ царскому вѣнчанію. Когда оно закончилось, Михаилъ Ѳеодоровичъ въ царскомъ одѣянніи сошелъ съ Чертожнаго мѣста и послѣ поученія митрополита занялъ свое царское мѣсто на правой сторонѣ собора. Началась литургія, въ концѣ которой, снявъ «каруну», отдавъ скипетръ и державу, Царь принялъ мѣропомазаніе и приобщился Св. Тайнъ. При выходѣ изъ собора кн. Мстиславскій осыпалъ царя золотыми. Направившись на поклоненіе прародителямъ въ Архангельскій соборъ, Михаилъ Ѳеодоровичъ затѣмъ прошелъ въ соборъ Благовѣщенскій и во внутренніе покои дворца. Послѣ того въ Грановитой палатѣ былъ торжественный обѣдъ; «и были столы у Государя по три дни».

Такъ триста лѣтъ тому назадъ вступилъ на престолъ Михаилъ Ѳеодоровичъ Романовъ.

---

## ЮБИЛЕЙНАЯ ЭКСКУРСІЯ УЧЕНИКОВЪ МОСКОВСКОЙ 5-й ГИМНАЗІИ.

Цѣлю экскурсіи учениковъ Московской 5-й гимназіи было посѣтить Ипатьевскій монастырь и Кострому, — съ которыми связаны воспоминанія о великихъ событіяхъ 1613 года, — и главные пункты, чрезъ которые совершилъ свой подвигъ въ царствующій градъ Москву Михаилъ Феодоровичъ съ инокинею Марѳою Іоанновною въ 1613 году.

Экскурсія, — въ составѣ 11 учениковъ VI и VII классовъ, — была организована и осуществлена подъ руководствомъ инспектора Н. Г. Тарасова и при содѣйствіи преподавателей Н. Н. Филатова и С. П. Гвоздева.

Въ виду того, что нѣкоторые члены Центральной Экскурсионной Комиссіи выразили желаніе дать для экскурсантовъ общіе очерки по исторіи городовъ, входившихъ въ маршрутъ, подготовительная работа учениковъ была сосредоточена на возможно обстоятельномъ изученіи Ипатьевского монастыря. Для этого учащимся были выданы изъ историческаго кабинета и библіотеки книги и альбомы. Въ основу изученія положено было изслѣдованіе проф. Н. В. Покровскаго «Ипатьевскій монастырь». На основаніи изу-

ченнаго было составлено три доклада: первый на тему—«Историческое значеніе Ипатьевского монастыря», второй—«Памятники зодчества въ Ипатьевскомъ монастырѣ» и третій—«Сокровища ризницы Ипатьевского монастыря». Въ то же время между участниками экскурсіи, на время поѣздки, были распределены обязанности секретарей, фотографовъ и распорядителей.

Съ разрѣшенія Попечителя Московскаго Учебнаго Округа А. А. Тихомирова, экскурсія была назначена на 5—7-го октября.

За два дня до отправленія было устроено въ аудиторіи 5-й гимназіи, въ присутствіи председателя Центральной Экскурсіонной Комиссіи окружного инспектора С. И. Гинтовта, собраніе экскурсантовъ. На этомъ собраніи члены комиссіи А. Э. Гартвигъ, В. Е. Романовскій и В. В. Арандаренко сдѣлали общіе очерки по исторіи Ростова, Ярославля и Костромы, и ученики доложили свои сообщенія объ Ипатьевскомъ монастырѣ. Доклады,—какъ членовъ комиссіи, такъ и учениковъ,—сопровождались проектированіемъ на экранѣ тѣневыхъ картинъ при помощи эпидіаскопа. А. Э. Гартвигъ воспроизвелъ на рояли характеръ ростовскаго звона.

4-го октября, вечеромъ, экскурсія тронулась изъ Москвы прямо въ Кострому. Утромъ 5-го октября въ Костромѣ она была встрѣчена членами мѣстнаго отдѣла Экскурсіонной Комиссіи. Учащіеся прошли въ реальное училище, подкрѣпились пищей, немного отдохнули съ пути и двинулись сначала въ Благовѣщенскій соборъ (5-го октября—тезоименитство Государя Наслѣдника-Цесаревича), а затѣмъ въ древній Успенскій со-

боръ, чтобы поклониться главной святынь Костромы, св. иконъ Феодоровской Божіей Матери, которую подняло посольство, когда шло въ Ипатьевскій монастырь 14 марта 1613 года.



Памятникъ Ивану Сусанину въ Костромѣ.

Изъ соборовъ направились на Сусанинскую площадь, гдѣ осматривали и фотографировали памятникъ царю Михаилу Феодоровичу съ колѣно-преклоненнымъ Иваномъ Сусанинымъ. Отсюда



ученики двинулись пѣшкомъ въ Ипатьевскій монастырь.

Часа черезъ полтора паломники вступили въ зубчатая стѣны Ипатьевского монастыря. Здѣсь они посѣтили палаты, гдѣ останавливались въ мартѣ 1613 года пріѣхавшіе изъ родового села Домнина Инокія Марѳа Ивановна и Михайль Ѳеодоровичъ. Потомъ они были допущены въ реставрируемый соборъ св. Троицы, гдѣ били челомъ послы и гдѣ «учинился въ царскомъ нареченіи» Михайль Ѳеодоровичъ. Благодаря помостамъ, поставленнымъ для реставраціи, имъ удалось вблизи полюбоваться чудной росписью стѣнъ. Далѣе имъ были показаны важнѣйшіе предметы изъ богатой ризницы. Осмотръ монастыря закончился обходомъ части монастырскихъ стѣнъ.

Изъ Ипатьевского монастыря путь лежалъ въ оканчивающуюся отдѣлкой Романовскій Музей. Послѣ наружнаго осмотра зданія учащіеся были введены въ помещеніе, гдѣ временно хранятся тѣ предметы, которые будутъ размѣщены въ новомъ музеѣ. По памятникамъ быта даны были цѣнныя объясненія; показаны были предметы и грамоты времени царя Михаила Ѳеодоровича.

Начинало смеркаться, когда заканчивался осмотръ этого собранія. Въ сумракѣ вечера экскурсанты подошли къ церкви Воскресенія на Дебряхъ и успѣли снаружи окинуть взоромъ прекрасный архитектурный остовъ и орнаментацию. Но когда они вошли внутрь храма, спустилась темнота. Съ мерцающими восковыми свѣчами, въ тишинѣ храма прослушали учащіеся съ глубокимъ вниманіемъ объясненія мѣст-



наго священника, показавшаго все наиболѣе важное.

Въ 6 час. вечера путниковъ гостеприимно принялъ и накормилъ Дворянскій пансіонъ-пріютъ. Послѣ обѣда одна партія, съ преподавателемъ, отправилась на вокзалъ готовиться къ отъѣзду, другая—на засѣданіе Костромскаго отдѣла Экскурсіонной Комиссіи и прослушала сообщенія членовъ отдѣла по исторіи и археологіи Костромы.

Утро 6-го октября экскурсанты встрѣчали подъ Ярославлемъ. На вокзалъ ихъ приняли подъ свое покровительство члены Ярославскаго отдѣла Экскурсіонной Комиссіи. Центромъ вниманія въ Ярославлѣ былъ Спасскій монастырь, а въ немъ—архіерейскіе покои, гдѣ проживали Государь Михаилъ Ѳеодоровичъ и инокиня Марѳа Іоанновна съ 21 марта по 16 апрѣля 1613 г. Здѣсь, въ церкви, была снята фотографія съ недавно написанной картины, изображающей встрѣчу Михаила Ѳеодоровича у вратъ монастыря. Попутно были осмотрѣны ризницы Спасскаго монастыря, церковь Іоанна Предтечи въ Толчковѣ и древлехранилище Ярославской ученой комиссіи. Послѣ обѣда учащіеся сдѣлали небольшую прогулку по волжской набережной, а затѣмъ присутствовали въ реальномъ училищѣ на засѣданіи Ярославскаго отдѣла Экскурсіонной Комиссіи, гдѣ членами ея были прочтены доклады.

Въ 11 часовъ вечера поѣздъ увозилъ экскурсантовъ въ послѣдній пунктъ посѣщенія—Ростовъ. Утромъ былъ осмотрѣнъ ростовскій кремль, гдѣ жилъ Филаретъ Никитичъ Романовъ, въ бытность его митрополитомъ ростов-

скимъ; гдѣ пробылъ Михаилъ Ѳеодоровичъ и Марѳа Ивановна съ 18-го по 19-е апрѣля, по пути въ Москву. Здѣсь объясненія давалъ И. А. Шляковъ. Затѣмъ учащіеся обозрѣвали Спасо-Яковлевскій монастырь. Обѣдъ былъ въ гимназіи имени Кекина. Тамъ же вечеромъ экскурсанты слушали лекцію по исторіи французскаго искусства въ эпоху Наполеона I и осматривали выставку 1812 года, устроенную гимназіей. Въ 11 ч. вечера ученики отбыли въ Москву.

Экскурсія, — благодаря подготовкѣ и прекраснымъ объясненіямъ на мѣстахъ, — оставила сильное впечатлѣніе и дала большой матеріалъ въ видѣ замѣтокъ, зарисовокъ, фотографій, открытыхъ писемъ съ видами посѣщенныхъ мѣстъ и брошюръ. Въ половинѣ октября начата была разработка матеріала; составлены были отчеты на основаніи личнаго наблюденія и дополнительнаго изученія литературы. Все, что дала въ обработкѣ юбилейная экскурсія, въ систематизированномъ видѣ заняло отдѣльную комнату на выставкѣ, устраиваемой Московскою 5-й гимназіей въ память 300-лѣтія воцаренія Дома Романовыхъ \*).

---

\*) Стоимость поѣздки—70 р. 48 к.; переѣзды—39 р. 51 к., продовольствіе—24 р. 37 к., мелкіе расходы—6 р. 60 к. На долю каждаго участника пришлось 5 р. 42 к.

## МАРШРУТЫ.

Ученическая поѣздка въ Кострому—Ярославль—Ростовъ представляетъ глубокой интересъ во многихъ отношеніяхъ и можетъ преслѣдовать весьма разнообразныя и поучительныя задачи.

Въ историческомъ отношеніи интересъ Костромы, Ярославля и Ростова сосредоточивается, во-первыхъ, на археологическихъ памятникахъ съвера, собранныхъ въ большомъ количествѣ въ трехъ музеяхъ: въ Археологическомъ Музеѣ при Костромской архивной комиссіи, въ Ярославскомъ древлехранилищѣ и въ Ростовскомъ музеѣ.

Во-вторыхъ, съ этими же городами связано много важныхъ событій во время Смуты. Періодъ избранія на царство Дома Романовыхъ начался извѣстными событіями, имѣвшими мѣсто въ Костромѣ, Ярославлѣ, а отчасти также въ Ростовѣ.

Кромѣ того, эти города, особенно Ростовъ, играли большую роль въ исторіи Русской Церкви.

Однако вопросы историческаго содержанія вовсе не могутъ уменьшить значенія и цѣлаго ряда другихъ весьма важныхъ въ образовательномъ и воспитательномъ отношеніи задачъ, ко-

торья можно намѣтить при организаціи экскурсіи на сѣверъ. Костромская и Ярославская губерніи могутъ доставить богатыя данныя для расширенія общегеографическихъ и экономическихъ представленій учащагося. Топографическія и климатическія условія, лѣсныя богатства и характеръ сельскихъ промысловъ, торговое положеніе на судоходной рѣкѣ, все это какъ нельзя яснѣе выразилось въ развитіи фабричной и кустарной промышленности. Посѣщеніе крупныхъ фабрикъ,—ткацкихъ, бумагопрядильныхъ, производства табака (махорки), спичечныхъ,—вальцовыхъ мельницъ, лѣсопильныхъ заводовъ, паточныхъ и цикорныхъ заводовъ и многихъ другихъ можетъ значительно расширить умственный горизонтъ учащихся, ознакомивъ ихъ со многими отраслями народнаго хозяйства.

Для весьма многихъ учащихся уже сама поѣздка по Волгѣ, и во всякомъ случаѣ для всѣхъ—сознательное знакомство съ ея значеніемъ въ экономической жизни Россіи принесетъ большую пользу, показавъ конкретно въ жизни то, что теоретически проходитъ въ соответствующихъ курсахъ по учебникамъ.

Наконецъ, русскій сѣверъ,—а въ томъ числѣ и посѣщаемыя губерніи,—хранить обильные памятники художественной дѣятельности русскаго народа. Правда, эти памятники не восходятъ до сѣдинъ глубокой старины; но интересъ ихъ, какъ таковыхъ, этимъ не уменьшается. Кострома, особенно же Ростовъ и Ярославль, богаты прекрасными образцами церковной архитектуры, и стѣнной живописи—и, несомнѣнно, для ученической поѣздки въ эти города весьма

важно намѣтить также и рядъ вопросовъ, касающихся исторіи русской архитектуры и живописи. Эти же города обнаружатъ передъ экскурсантомъ и любопытные памятники гражданской архитектуры въ видѣ какъ каменныхъ, такъ и деревянныхъ старинныхъ построекъ.

Художественное настроеніе, созданное памятниками архитектуры въ душѣ учащихся, еще болѣе усилится отъ тѣхъ красотъ природы, которыя представитъ учащимся красавица Волга, а также, пожалуй, и поѣздка по Ростовскому озеру. Этотъ эстетическій элементъ въ ученической поѣздкѣ на сѣверъ никоимъ образомъ не слѣдуетъ умалять; напротивъ, представляется весьма важнымъ руководителю обратить вниманіе и на эту задачу поѣздки.

Въ цѣляхъ болѣе полного и сознательнаго знакомства съ сѣверомъ и болѣе внимательнаго отношенія къ памятникамъ старины и картинамъ современной жизни, весьма важно подготовить экскурсантовъ къ предпринимаемой поѣздкѣ насколько возможно болѣе тщательно и подробно.

Можно было бы намѣтить рядъ вопросовъ, которые могли бы составить задачу для подготовительныхъ работъ экскурсантовъ. Вполнѣ понятно, что въ связи съ общимъ направленіемъ экскурсіи и подготовительныя работы могутъ носить различный характеръ.

1. Историческая подготовка сводится къ повторенію по болѣе подробной программѣ періодовъ удѣльновѣчюго, смутнаго и времени воцаренія Дома Романовыхъ;

2. въ частности необходимо установить наи-

болѣе важные моменты въ исторіи каждаго изъ нашихъ городовъ;

3. весьма желательно уясненіе физико-географическихъ условій сѣвернаго района, опредѣленіе его экономическаго положенія и значенія въ общей жизни Россіи; особенно же важно отдать себѣ отчетъ въ развитіи фабричной и кустарной промышленности;

4. весьма желательно также сообщить экскурсантамъ заблаговременно общія свѣдѣнія по исторіи русскаго зодчества и живописи и коснуться съ большими подробностями нашей сѣверной церковной архитектуры.

Для подготовки экскурсіи руководителю и организатору ея необходимо:

1. войти въ сношенія:

а) съ мѣстными, — костромскимъ и ярославскимъ, — губернаторами, съ представленіемъ списковъ экскурсантовъ;

в) съ желѣзнодорожнымъ начальствомъ о предоставленіи мѣсть и скидки;

с) съ пароходными обществами о предоставленіи мѣсть въ каютахъ и о скидкахъ;

д) съ Костромской, Ярославской и Ростовской экскурсионными комиссіями — объ оказаніи содѣйствія въ отношеніи пріисканія помѣщенія, руководителей, сношенія относительно объѣдовъ и осмотровъ музеевъ, монастырей и церквей;

2. изучить планы городовъ и нанести на нихъ маршруты;

3. выработать списокъ необходимыхъ для экскурсантовъ вещей, въ связи со временемъ года и продолжительностью экскурсіи.

Ученическая поѣздка въ Кострому, Ярославль и Ростовъ не можетъ быть ограничена лишь од-

нимъ вполнѣ опредѣленнымъ срокомъ, а должна занять различное время, въ зависимости отъ тѣхъ задачъ, которыя ставятъ организаторы. Минимальная продолжительность ея, считая исходнымъ и конечнымъ пунктами городъ Москву, не можетъ быть меньше трехъ сутокъ съ небольшимъ. Но, само собою разумѣется, характеръ поставленныхъ задачъ при этомъ не можетъ выйти за предѣлы историческаго знакомства и лишь попутно и вскользь можно будетъ обратить вниманіе учащихъ и на другіе, — главнымъ образомъ, географическаго характера, — элементы. Такой короткій маршрутъ можно назвать *историческимъ*. Болѣе полное знакомство и съ другими сторонами жизни нашего Сѣвера потребуетъ не менѣе шести дней; при такой продолжительности поѣздки можно будетъ охватить и нѣкоторые вопросы широкаго *географическаго* характера.

Въ тѣхъ цѣляхъ, чтобы удовлетворить экскурсантовъ, располагающихъ разными матеріальными средствами и различнымъ временемъ, ниже составлено два маршрута, применительно къ указаннымъ выше условіямъ: трехдневный маршрутъ (историческій) и шестидневный маршрутъ (историко-географическій).

## I. Трехдневный маршрутъ.

Главное вниманіе экскурсантовъ обращается на тѣ памятники, которые имѣютъ въ исторіи Россіи выдающееся значеніе, а остальные памятники разсматриваются лишь попутно.

*Первый* день посвящается осмотру города Костромы,



а) *Первая половина дня.*

Отъ переѣзда черезъ Волгу экскурсанты направляются вдоль по берегу вверхъ по теченію и проходятъ мимо *лѣсопильныхъ заводовъ* братьевъ Бычковыхъ и братьевъ Кабановыхъ, далѣе по Пятницкому переулку, по Мшанской и Московской улицамъ; мимо *Реального училища, Крупчатки* братьевъ Чумаковыхъ и *Чижевскаго училища* до

*Ипатьевскаго монастыря*, въ которомъ осматриваютъ *Троицкій Соборъ* и находящуюся при немъ *ризницу*; далѣе посѣщаютъ *Палаты бояръ Романовыхъ* и *звонницу*, а затѣмъ обходятъ *вокругъ стѣнь*. Отсюда экскурсанты направляются черезъ *рѣчку* къ фабрикѣ *Ново-Костромской льнопрядильни* и къ фабрикѣ *Анонимнаго Общества*; далѣе, по *Власьевской* улицѣ до

*Троицкой церкви*, которую экскурсанты осматриваютъ лишь снаружи; далѣе, мимо *Богоявленскаго монастыря* по Пятницкому переулку и *Царевской* улицѣ къ *Анастасьевскому монастырю* и мимо *городскихъ рядовъ* къ *Сусанинской площади*, на которой осматриваютъ

*Памятникъ Сусанину*; отсюда по *Павловской* улицѣ къ

*Археологическому музею*; который и осматриваютъ.

Отдыхъ и обѣдъ въ центрѣ города.

б) *Вторая половина дня* \*).

Посѣщеніе *Успенскаго Собора*, гдѣ осматриваютъ *лѣтній храмъ* и *зимній*; а также *покои архіерея*;

\*) Если окажется возможнымъ, экскурсанты обращаютъ вниманіе на *Кустарный музей* (въ началѣ *Кинешемской* улицы) и *Естественно-историческій музей* у *городскаго бульвара*,

затѣмъ экскурсанты проходятъ по тому бульвару, гдѣ раньше находился *Кремль* и валы, его окружавшіе, а отсюда направляются по *Дебринской улицѣ* къ *церкви Воскресенія на Дебряхъ*, въ которой осматриваютъ наружныя архитектурныя формы и стѣнную живопись.

*Второй* день посвящается осмотру города *Ярославля* \*\*).

а) *Первая половина дня.*

Съ пароходной пристани экскурсанты поднимаются на бульваръ и направляются внизъ по набережной, надъ *Семеновскимъ съѣздомъ*, мимо *церквей Рождества Христова* и *Николы Надѣина*, до *губернаторскаго дома*, а отсюда по *Губернаторскому проѣзду* къ *церкви св. Ильи*, въ которой осматриваютъ стѣнную живопись и на престольную деревянную сѣнь.

Отсюда экскурсанты направляются въ *древле-хранилище*, гдѣ ихъ вниманіе останавливаютъ на образцахъ рѣзныхъ издѣлій, кафелей, прялокъ, укладокъ и набивокъ.

Отсюда экскурсанты направляются по *Демидовскому бульвару* мимо *памятника Демидова*, до *овраговъ Медвѣдицы* и *Волчьяго* и вступаютъ въ *Рубленый городъ*, который и обходятъ, мимо *церквей Спаса на Городу* и *Николы въ Рубленомъ городѣ*; отсюда направляются къ *Успенскому Каѳедральному Собору*, обходятъ по набережной *Которости Демидовскій Лицей* и отправляются на *Стрѣлку*; затѣмъ вдоль набережной

---

\*\*.) Маршрутъ составленъ въ предположеніи, что экскурсанты прибываютъ въ *Ярославль* съ пароходомъ рано утромъ.

мимо церкви Тихона и арсенала до губернаторскаго дома и въ центръ города.

Отдыхъ и обѣдъ.

### б) Вторая половина дня.

Экскурсанты отправляются на *Городской бульваръ*, осматриваютъ *Городской театръ*, затѣмъ идутъ мимо церкви *Власія* и *Угличской башни*, далѣе по *Большой линіи*, мимо церкви *Рождества Богородицы* до *Спасо-Преображенскаго монастыря*, который и осматриваютъ.

Отсюда экскурсанты направляются къ церкви *Николы Мокраго*, которую осматриваютъ. Отсюда экскурсанты переходятъ на правый берегъ *Которости* и осматриваютъ церковь *Іоанна Предтечи на Толчкѣ*; отсюда направляются на вокзалъ къ вечернему поѣзду.

*Третій день посвящается осмотру Ростова*  
(см. 112—118 стр.).

## II. Шестидневный маршрутъ.

Этотъ маршрутъ позволить экскурсантамъ ознакомиться съ Сѣверомъ не только съ исторической стороны, но также отчасти и съ экономической и географической сторонъ.

### *Первый день.*

#### а) Первая половина дня.

Осмотръ города *Костромы*. *Соборъ*, *городской бульваръ*, *церковь Воскресенія на Дебряхъ*, *Естественно-историческій музей*.

#### б) Вторая половина дня.

*Археологическій музей*, *Богоявленскій монастырь*, *центръ города*. *Льсопилка*.

Вечеръ—наблюденія на *Волгѣ*.

## Второй день.

## а) Первая половина дня.

Ипатьевскій монастырь. Костромская льно-  
прядильня или Крупчатка т-ва Чумаковыхъ.  
Кустарный музей.

## б) Вторая половина дня.

Наблюденія съ парохода.

## Третій день.

## а) Первая половина дня.

Осмотръ Рубленаго и Земляного городовъ.  
Ярославля. Дрвлекранилище.

## б) Вторая половина дня.

Колокольный заводъ. Вечеромъ поѣздка въ  
Толгу.

## Четвертый день.

## а) Первая половина дня.

Спасо-Преображенскій монастырь, Никола-  
Мокрый, Иоаннъ Предтеча на Толчкѣ.

## б) Вторая половина дня.

Табачно-махорочная фабрика Вахромѣева. Спи-  
чечная фабрика Дунаева.

Вечеромъ отъѣздъ въ Ростовъ.

## Пятый день.

## а) Первая половина дня.

Ростовскій Кремль и осмотръ города.

## б) Вторая половина дня.

Поѣздка въ сосѣднія села (огородниче

*Шестой день.*а) *Первая половина дня.*

*Спасо-Яковлевский монастырь и церковь Иоанна Богослова на Ишнь.*

б) *Вторая половина дня.*

*Паточный и цикорный заводы. Иконопись на финифти.*

**Стоимость экскурсии на одного человека.***I. Трехдневный маршрут.*

1. Круговой билетъ отъ Москвы до Костромы и отъ Ярославля до Москвы. . . . .	3 р. 30 к. *)
2. Пароходомъ отъ Костромы до Ярославля. . . . .	» 45 »
3. Трамваи и перевозки. . . . .	— » 30 »
4. Храненіе и перевозка багажа. . . . .	— » 25 »
5. Кипятокъ, чай, хлѣбъ и закуска. . . . .	— » 50 »
6. Обѣды. . . . .	1 » 20 »
7. На чай. . . . .	— » 25 »
8. Мелкіе расходы. . . . .	— » 10 »
<hr/>	
Около. . . . .	6 » 50 »

*II. Шестидневный маршрут.*

1. Билеты. . . . .	3 р. 75 к.
2. Трамваи и перевозки. . . . .	— » 50 »

\*) Согласно новому тарифу (15. XII. 12 года) скидка для учащихся допускается лишь въ 50% стоимости билета для взрослога, вычисленной за весь желѣзнодорожный путь отъ Москвы черезъ Кострому и отъ Ярославля черезъ Ростовъ до Москвы.

3. Храненіе и перевозка багажа.	— »	25 »
4. Кипятокъ, чай, хлѣбъ и закуска. . . . .	1 »	— »
5. Обѣды. . . . .	2 »	40 »
6. На чай. . . . .	— »	50 »
7. Мелкіе расходы . . . . .	— »	25 »

Около. . . . . 9 р. — к.

Экскурсанты выѣзжаютъ изъ Москвы съ вечернимъ поѣздомъ, отходящимъ въ 9 ч. 10 м. вечера \*) съ такимъ расчетомъ, чтобы попасть въ Кострому рано утромъ.

Въ цѣляхъ экономіи времени необходимо позавтракать и напиться чаю еще въ вагонѣ желѣзной дороги, взявъ кипятокъ на станціи Нерехта за часъ съ четвертью до прибытія въ Кострому. Въ тѣхъ же цѣляхъ необходимо поспѣшить отправиться въ городъ, чтобы поспѣть еще къ отходу парохода черезъ Волгу, такъ какъ слѣдующаго приходится ждать не менѣе получаса.

Осмотръ Костромы удобнѣе всего начать съ Ипатьевскаго монастыря, куда экскурсанты направляются прямо по Мшанской и Московской улицамъ до рѣчки Костромы.

По дорогѣ можно остановить вниманіе экскурсантовъ на характеръ архитектуры нѣкоторыхъ зданій, показать реальное училище (уголь Московской и Царевской), Космодамианскую церковь и извѣстное среднее техническое училище Чижова.

\*) См. официальный указатель желѣзныхъ дорогъ, выходящій два раза въ годъ, къ апрѣлю и октябрю мѣсяцамъ.

Въ монастырѣ экскурсанты осматриваютъ прежде всего Троицкій соборъ; вспоминаютъ объ основателѣ монастыря—татаринѣ Четѣ, о роли его потомковъ—боярѣ Годуновыхъ.

Вспоминаютъ также, что древній соборъ былъ разрушенъ при взрывѣ хранившагося въ немъ пороха (1649 г.) и вновь отстроенъ въ 1650 году.

Ипатьевскій монастырь, неоднократно перестроенный, сохранилъ въ своей архитектурѣ черты блестящаго періода московской архитектуры XVI и XVII вв. Въ соборѣ Ипатьевского монастыря довольно хорошо сохранились настенныя живописи, исполненныя Гуріемъ Никитинымъ съ артелью въ 1685 году; онѣ могутъ быть названы однимъ изъ лучшихъ произведеній московской стѣнописи XVII в. Въ Ипатьевскомъ соборѣ прекрасный 5-ти ярусный иконостасъ, иконы котораго всѣ XVI и XVII вв., неоднократно обновленныя. Обращаютъ вниманіе: рѣзное царское мѣсто, литое паникадило XVII в. и прекрасная икона Святого Іоанна Предтечи, пожертвованная Димитріемъ Ивановичемъ Годуновымъ.

Далѣе экскурсанты направляются, если окажется возможнымъ, въ ризницу, гдѣ хранится множество драгоценныхъ предметовъ старины, замѣчательныхъ какъ по соединеннымъ съ ними воспоминаніямъ, такъ и по художественнымъ достоинствамъ. Наиболѣе интересны здѣсь: а) фонарь, сдѣланный изъ желѣза и слюды въ формѣ шатровой церкви, и выносной крестъ, украшенный басмою. Тотъ и другой, по преданію, принесены въ Ипатьевскій монастырь Московскимъ посольствомъ 1613 года; б) собраніе иконъ лучшихъ мастеровъ XVI и

XVII столѣтій; изъ нихъ пять иконъ пожертвованы Алексѣемъ Михайловичемъ и болѣе двадцати — Годуновыми; в) собраніе рукописей, относящихся къ XVI и XVII вв., лучшею изъ которыхъ является лицевое Евангеліе, писанное не позднѣе 1603 г., — вкладъ окольникчаго Ивана Ивановича Годунова; рукопись эта писана превосходнымъ полууставомъ и украшена роскошными голубыми раззолоченными заставками и многочисленными миниатюрами. Замѣчательна также псалтирь 1591 года, заключающая въ себѣ 576 миниатюръ; редакція миниатюръ этой псалтири своеобразна, и другихъ экземпляровъ псалтирныхъ кодексовъ съ миниатюрами этой редакціи еще не встрѣчено \*).

По выходѣ изъ ризницы экскурсанты останавливаютъ свое вниманіе на характерной звонницѣ.

Отсюда экскурсанты направляются въ палаты бояръ Романовыхъ, какъ называются кельи Михаила Ѳеодоровича. Кельи эти подвергались многочисленнымъ передѣлкамъ, особенно со второй половины XVIII в. Къ этому времени была учреждена самостоятельная Костромская епархія (1774 г.), и Ипатьевскій монастырь поступилъ на содержаніе архіерейскаго дома и его штата. Теперь архіереи по мѣрѣ средствъ и личнаго вкуса начинаютъ заботиться объ исправленіи ветхостей Ипатьевского монастыря. Такъ, намѣстничьи кельи расширяются въ 1758—1768 гг., при чемъ число комнатъ верхняго этажа увеличивается до 11-ти. Въ

\*) Это описаніе составлено по статьѣ Покровскаго «Памятники церковной старины въ «Костромѣ» въ «Вѣстникѣ археологіи и исторіи», выпускъ XIX.

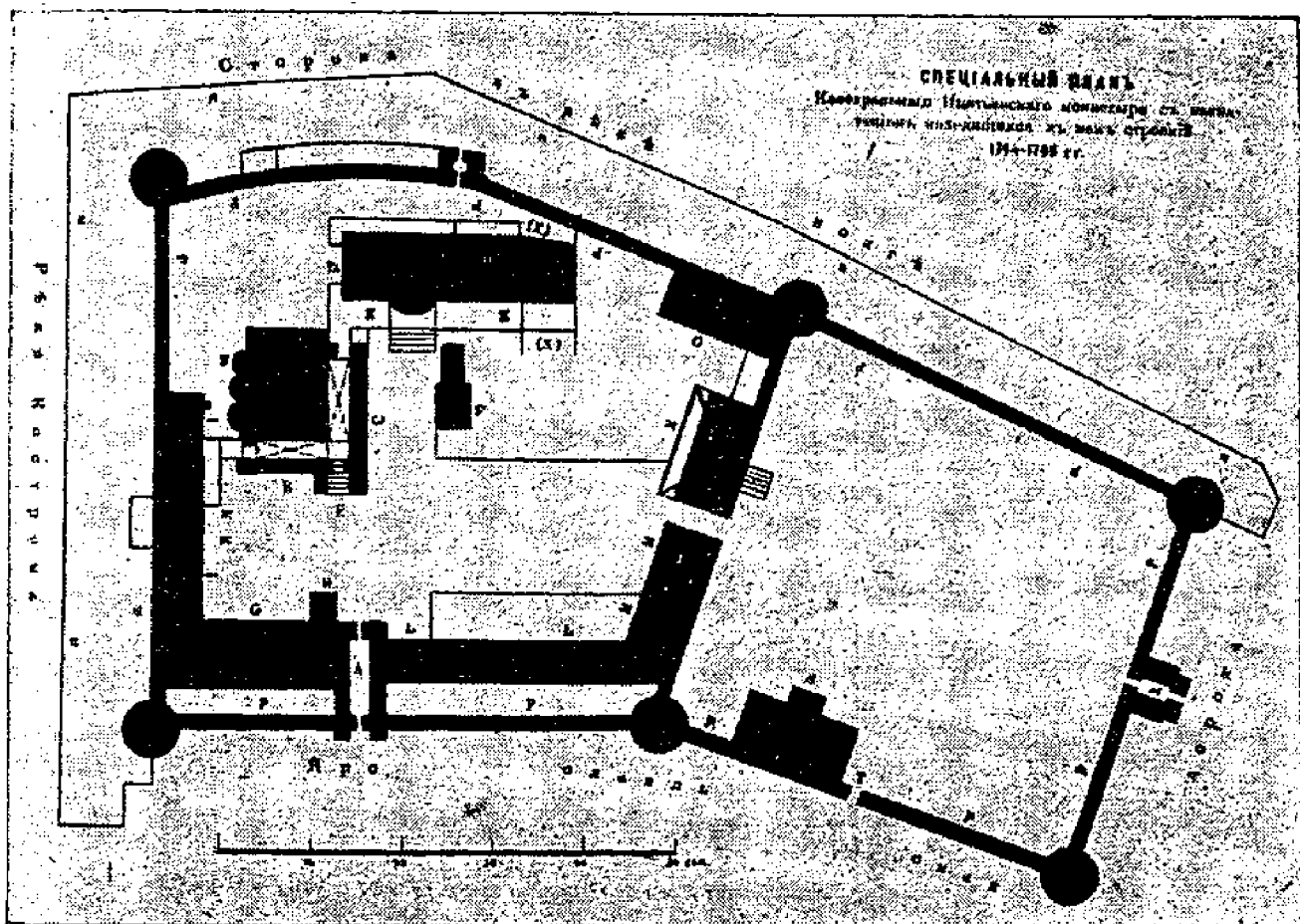


концѣ XVIII в. въ Ипатьевскій монастырь была переведена, по случаю пожара, семинарія, и въ намѣстническомъ корпусѣ послѣ нѣкоторыхъ передѣлокъ были устроены квартира ректора семинаріи и богословскій классъ. Въ это время были отняты дверные переходы, лѣстницы съ балкономъ, и палаты получили видъ, изображенный на рисункѣ 1832 года. Затѣмъ слѣдуетъ опять цѣлый рядъ починокъ и поправокъ, и, наконецъ, при Императорѣ, Александрѣ II было рѣшено произвести полную реставрацію келій. Производство работъ было поручено Рихтеру, и о болѣе или менѣе удачномъ возстановленіи свидѣтельствуетъ нынѣшній видъ дворца Михаила Ѳеодоровича. Въ Ипатьевскомъ монастырѣ уцѣлѣла еще съ половины XVI в. одна изъ трехъ усыпальницъ Годуновыхъ, что подъ папертью Троицкаго собора. Переступивъ порогъ этой усыпальницы съ монастырской ограды, черезъ низенькую арку вступаемъ въ большую, каменную, продолговатую подвальную палату съ низкими сводами. Пять узенькихъ полуторааршинныхъ оконъ съ желѣзными рѣшетками пропускаютъ тусклый свѣтъ. У восточной стѣны, на большомъ деревянномъ крестѣ—рѣзное изображеніе распятаго Христа Спасителя. По сторонамъ вся девятисаженная стѣна увѣшана старыми, почернѣвшими и облупившимися иконами.

*Объясненіе къ плану Ипатьевского монастыря.*

- А.) Въѣзжія ворота въ монастырь.
- В.) Каѳедральный Троицкій холодный соборъ.
- С.) При ономъ каменная съ двухъ сторонъ паперть съ крыльцомъ.

- D.) Теплая церковь Рождества Богородицы и при ней каменные трехэтажные кельи.  
 E.) Каменная открытая галлерея при церкви.  
 F.) Колокольня.



Планъ Ипатьевского монастыря.

G.) Часть корпуса архіерейскихъ келій, каменныхъ, въ три этажа, съ помѣщеніемъ въ верхнемъ этажѣ съ боку къ оградѣ келій для прислуги, а на монастырь—зала и 2 покоя для приѣма посѣтителей. Во второмъ и нижнемъ этажахъ—кухни, кладовая и т. п. помѣщенія.

H) Каменное крыльцо.

J.) Другая часть того же корпуса; верхній этажъ занимаютъ архіерейскіе покои, средній—кладовыя, а нижній ни на что не годится.

К. К.) Двое воротъ подъ корпусомъ, теперь упраздненные.

- L.) Каменный 2-этажный корпус братских келій.
- M.) Каменные палаты Михаила Θεодоровича.
- N.) Каменный корпус надъ погребями.
- O.) Монастырская квасоварня и кузница каменная.
- P.) Ограда вокругъ монастыря съ башнями.
- R.) Выѣздныя ворота подъ башнею «зеленою».
- S.) Каменный корпусъ, занимаемый пріютомъ для престарѣлыхъ священно-церковно-служителей.
- T.) Ворота за монастырь.

Послѣ осмотра достопримѣчательностей монастыря, экскурсанты нѣсколько ближе знакомятся съ двойными стѣнами, окружающими со всѣхъ сторонъ монастырь и обходятъ часть ихъ, рассматривая ихъ башни съ бойницами.

Весь осмотръ монастыря занимаетъ около 1½ часовъ или немного болѣе, такимъ образомъ около 12 часовъ экскурсанты вновь направляются въ городъ.

Перейдя рѣчку Кострому, экскурсанты идутъ уже не по старой дорогѣ, а направляются къ Царевской улицѣ и обращаютъ свое вниманіе на фабрики, расположенныя на лѣвомъ берегу Костромы и Запрудни: Т-во Новой Костромской Льнопрядильни, еще далѣе—фабрики Анонимнаго Общества, Братевъ Зотовыхъ и нѣкоторыя другія.

Далѣе, экскурсанты проходятъ мимо Богоявленскаго и Анастасьевскаго монастырей и выходятъ на площадь Сусанина. Здѣсь они осматриваютъ памятникъ Сусанину и вспоминаютъ событія, связанныя съ его именемъ.

Отсюда экскурсанты мимо Торговыхъ рядовъ направляются къ Успенскому Каѳедральному

собору; на то, чтобы пройти весь этот путь, необходимо приблизительно часъ времени съ небольшимъ. Въ Лѣтнемъ Соборѣ экскурсанты знакомятся съ тѣмъ, какъ былъ построенъ храмъ; вспоминаютъ, что этотъ соборъ, построенный первоначально въ XIII вѣкѣ въ княженіе Василія Ярославича Костромского, благодаря неоднократнымъ пожарамъ и перестройкамъ, совершенно измѣнилъ свой древній видъ, и даже кладка стѣнъ его носитъ слѣды позднѣйшаго времени. Здѣсь хранится важнѣйшій и древнѣйшій памятникъ Костромы,—святыня ея,—чудотворная икона Θεодоровской Богоматери. Краски иконы сильно потемнѣли, повреждены и исправлялись неоднократно. Обращаютъ на себя вниманіе еще 2 иконы: икона Θεодоровской Богоматери надъ сѣверными дверями XVII в. въ серебряномъ окладѣ съ цатою, украшенною жемчугомъ, подаренною Успенскому собору Михаиломъ Θεодоровичемъ, и икона Апокалипсиса Евангелиста Іоанна Богослова, писанная «при державѣ царя и великаго князя Іоанна Васильевича» въ 1559 г. По стѣнамъ собора размѣщены знамена Костромского ополченія 1812 г. и Севастопольскаго.

Кромѣ того, экскурсанты обращаютъ вниманіе на росписи стѣнъ, сводовъ и паперти, частью обновленные по старымъ слѣдамъ фресокъ.

Теплый храмъ по архитектурѣ не представляетъ ничего особеннаго и не заслуживаетъ особаго вниманія.

Весь осмотръ собора занимаетъ не болѣе  $\frac{1}{2}$  часа.

Отсюда экскурсанты направляются въ музей, гдѣ могутъ ознакомиться съ образцами мѣст-

ныхъ археологическихъ коллекцій. Въ виду того, что музей переводится въ другое помещеніе, здѣсь можно лишь намѣтить тѣ предметы, на которыхъ экскурсанты должны остановить свое вниманіе:

1) Образцы кафелей временъ Елизаветы Петровны.

2) Образцы Костромскихъ писемъ съ явнымъ новгородскимъ вліяніемъ, выражающимся особенно въ нажимѣ и остріяхъ.

3) Витрина съ орудіями казней и модель клейма; шпицрутены.

4) Витрина съ костюмами: черемиски, великороссіянки-старообрядки, галицкой, нерехтской мѣщанки и общевеликороссійскій костюмъ.

5) Коллекція головныхъ сундучковъ съ сокровищами.

6) Витрина съ кокошниками и киками.

7) Шкапъ съ разными чернильницами, кубками, здравицами и т. д.

8) Витрина съ діапозитивами черемисскихъ построекъ, самихъ черемисовъ и т. д.

9) Предметы, относящіеся къ Дому Романовыхъ.

10) Образцы рѣзныхъ изображеній церковной археологіи, особенно изображенія Іоанна Предтечи, Параскевы, Николы Можайскаго и другіе.

Подробный осмотръ музея занимаетъ примерно около 1 часа.

Послѣ обѣда, т.-е. уже около 4 часовъ, экскурсанты должны ознакомиться ближе съ мѣстомъ бывшаго костромского кремля и, если еще найдется силъ, посѣтить церковь Воскресенія Христова на Дебрѣ.

Церковь Воскресенія на Дебрѣ замѣчательна какъ своимъ древнимъ внутреннимъ убранствомъ, такъ и своею архитектурою, близко подходящею къ оригинальной архитектурѣ храма Василия Блаженнаго въ Москвѣ. Построена она въ 1652 г. въ обычномъ для того времени архитектурномъ типѣ. Устроена на подклѣткахъ съ тремя русскими крыльцами, съ галлереями съ трехъ сторонъ. Наружная орнаментика храма весьма характерна: здѣсь находятся рельефныя изображенія единорога, сирень, льва, пелликана и орнаменты въ видѣ звѣздочки, плетенія и т. п. Въ галлереяхъ сохранились фрески, въ которыхъ ясно различаются старинныя глубокія графы. Стѣнопись этого храма слѣдуетъ относить къ 50 гг. XVII в. Главный иконостасъ, теперь сильно поновленный, относится къ XVII в. Въ придѣлѣ великомученицы Екатерины иконостасъ, украшенный басмою, относится также къ XVII в., замѣчательной рѣзной работы царскія двери съ басмою XVI—XVII вв. и двѣ иконы древнія, Великой Екатерины съ вѣнцомъ и цатою и Святого Димитрія Солунскаго. Въ придѣлѣ Трехъ Святителей—иконостасъ, реставрированный, XVII в., съ цѣнною иконою: «Единородный Сынъ Слово Божіе». Въ ризницѣ интересны шитые золотомъ и серебромъ воздухи, на-престольный крестъ и серебряный потиръ \*).

Этимъ можетъ быть законченъ осмотръ города Костромы, и съ вечернимъ пароходомъ или

---

\*) Археологическій Музей Костромской Архивной Комиссіи открытъ лишь по воскресеньямъ, отъ 12 до 3-хъ часовъ; въ остальные дни и часы надо объ открытіи просить завѣдующаго или мѣстную экскурсионную комиссію.

по желѣзной дорогѣ экскурсанты направляются въ городъ Ярославль.

Въ зависимости отъ способа передвиженія маршрутъ долженъ быть совершенно различенъ.

По прїѣздѣ въ *Ярославль* экскурсанты рано утромъ направляются мимо *церкви Благовѣщенія* отъ пристани по бульвару внизъ по теченію Волги, проходятъ черезъ *Семеновскій съѣздъ*, рассматривая *Некрасовскій* (Казанскій) бульваръ; этотъ бульваръ отсюда идетъ на западъ до сѣверной границы Земляного города. Далѣе экскурсанты проходятъ по набережной мимо *церкви Рождества Христова* и подходятъ къ круглой бесѣдкѣ у *Мякушкина спуска*, у котораго въ прежнее время находился домъ, въ которомъ жилъ герцогъ *Биронъ* по возвращеніи изъ ссылки.

Экскурсанты подходятъ къ *церкви Николы Надѣина* и осматриваютъ этотъ храмъ, построенный въ 1621 году, внутри обращая свое вниманіе на стѣнную живопись и напрестольную сѣнь, какъ образецъ замѣчательной рѣзной работы изъ дерева.

Не доходя до *Губернаторскаго дома*, экскурсанты сворачиваютъ направо и выходятъ на Ильинскую площадь. Здѣсь они осматриваютъ *церковь Ильи*, которая построена была въ періодъ времени между 1647 и 1680 годами. Фрески исполнены русскими иконописцами. Роспись храма отличается сложностью и разнообразіемъ сюжетовъ. Кромѣ этихъ фресокъ, покрывающихъ всѣ внутреннія поверхности храма, замѣчательна еще Напрестольная сѣнь, сдѣланная въ 1657 г. и представляющая рѣдкій по своей оригинальной работѣ памятникъ древнерусскаго зодчества. Наконецъ, въ этомъ храмѣ

хранится часть Ризы Господней. Она была прислана въ подарокъ царю Михаилу Ѳеодоровичу персидскимъ шахомъ Аббасомъ, взявшимъ ее въ одной изъ грузинскихъ церквей.

Отсюда экскурсанты направляются въ *Древлехранилище*, находящееся на той же самой площади. Здѣсь ихъ вниманіе обращаетъ на себя богатая коллекція различныхъ деревянныхъ набоекъ для печатанія матерій, многочисленныя весьма нарядно-изукрашенныя самопрялки, различные деревянные сундуки, лари, поставцы, собранные по разнымъ уѣздамъ сѣверныхъ губерній, различные медали, печные кафели, предметы археологическихъ раскопокъ и орудія каменнаго и бронзоваго вѣковъ, наконецъ, портреты нѣкоторыхъ выдающихся дѣятелей мѣстнаго края. Нельзя не рекомендовать, если экскурсія слишкомъ большая, раздѣлить экскурсантовъ, въ виду тѣсноты музея, на группы, которыя могутъ, чередуясь, осматривать соборъ и Древлехранилище.

Послѣ осмотра музея экскурсанты, познакомившись по плану съ расположенными на площади зданіями (правительственныхъ мѣстъ, Мытнаго двора, бывшихъ владѣній Полушкина, пріемнаго отца основателя нашего театра Волкова), направляются вдоль Демидовскаго бульвара мимо *Афанасьевскаго монастыря* и городского реального училища. Экскурсанты разсматриваютъ величественную *колонну-памятникъ* признательныхъ ярославцевъ Демидову — графу Санъ-Донато.

Затѣмъ экскурсанты идутъ къ Успенскому собору, не доходя до котораго ихъ вниманіе останавливаютъ на старинной границѣ Яросла-



ваго *Рубленаго города*; съ лѣвой стороны они видятъ слѣды прежняго рва въ *Волжскомъ оврагѣ* (см. карту Ярославля); съ правой же стороны они находятъ слѣды частью засыпаннаго оврага *Медвѣдицы*, лѣваго притока Которосли; сюда относится легенда объ охотѣ Ярослава и его встрѣчѣ съ медвѣдицей (см. стр. 61).

Въ Рубленомъ городѣ экскурсанты прежде всего осматриваютъ соборъ снаружи и внутри и вспоминаютъ, что *Каѳедральный Успенскій Соборъ*, построенный въ 1215 г. великимъ княземъ Константиномъ, въ 1501 году сгорѣлъ и заново былъ отстроенъ въ 1646 г., въ царствованіе Алексѣя Михайловича; потомъ снова горѣлъ и нѣсколько разъ былъ возобновляемъ.

Затѣмъ экскурсанты, направляясь вдоль оврага ручья Медвѣдицы, проходятъ мимо старыхъ церквей *Николы Рубленаго* и *Спаса на Городу* и выходятъ на набережную рѣки Которосли; по этому бульвару, обходя вокругъ зданія *Лицея*, выходятъ на *Стрѣлку*, съ которой любуются широкими видами Волги и наблюдаютъ жизнь на Волгѣ и Которосли. Отсюда по картѣ экскурсанты могутъ найти слободу *Коровники* съ замѣчательной церковью *Іоанна Златоуста* (особенно замѣчательна колокольня), *Тугову гору*, связанную съ пораженіемъ ярославцевъ татарами въ 1257 г., далѣе нефтяныя цистерны на берегу Волги вдоль товарныхъ пароходныхъ пристаней; кромѣ того, отсюда экскурсанты могутъ найти по картѣ церковь *Іоанна Предтечи на Толчкѣ*, а еще дальше—зданіе большой *Ярославской мануфактуры*.

Послѣ обѣда, во вторую половину дня экскурсанты, — въ зависимости отъ того, гдѣ они обѣда-

ли, — осматриваютъ городъ или отъ *Городского театра*, проходя отсюда мимо *церквей Власія и Знаменія*, мимо *Углицкой башни*, направляются дальше по большой линіи мимо *церкви Рождества Богородицы* къ *Спасо - Преображенскому монастырю* или въ обратномъ порядкѣ.

*Архіерейскій домъ* (бывшій *Спасо-Преображенскій монастырь*) былъ однимъ изъ древнѣйшихъ русскихъ монастырей. Время его основанія неизвѣстно. Въ лѣтописяхъ онъ упоминается въ началѣ XIII вѣка; тогда уже существовало при немъ и первое на сѣверѣ Россіи училище. Стѣны, окружающія этотъ монастырь, сложены въ XVI вѣкѣ. Изъ храмовъ бывшаго Спасскаго монастыря особенно замѣчательнъ *Храмъ Преображенія Господня*, построенный вновь въ началѣ XVI вѣка. Фрески на стѣнахъ этого храма исполнены при *Іоаннѣ Грозномъ* московскими и ярославскими художниками и реставрированы при императрицѣ *Екатеринѣ II*.

Въ архіерейскихъ кельяхъ Спасскаго монастыря въ теченіе 23 дней жилъ новоизбранный *Царь Михаилъ Ѳеодоровичъ*, на пути изъ *Костромы* въ *Москву*. Въ богатой монастырской ризницѣ находится обширное собраніе старопечатныхъ книгъ и рукописей, между которыми найденъ былъ гр. *Мусинымъ-Пушкинымъ* единственный рукописный списокъ «*Слова о полку Игоревѣ*».

Отсюда экскурсанты направляются или по *Рождественской улицѣ* или по *набережной Которосли* до *церкви Николы Мокраго* (теплая и холодная), интересной своей живописью снаружи и внутри и несущей на себѣ слѣды западнаго вліянія; кромѣ того, здѣсь обращаютъ на себя вниманіе два сохранившіхся рѣзныхъ сидѣнія,

одно для Алексѣя Михайловича, другое для патріарха Никона, съ большими шатрами надъ ними; обращаетъ на себя вниманіе и иконостасъ рѣзной работы.

Отсюда по лугу экскурсанты, забирая направо, идутъ къ мосту черезъ рѣчку Которосль, расположенному около *церкви Іоанна Предтечи* на Толчкѣ. Подойдя къ этой церкви, экскурсанты подробно останавливаютъ свое вниманіе на внѣшнихъ формахъ этого поразительнаго образца церковнаго зодчества, осматриваютъ его обширныя галлерей снаружи и три крыльца съ поразительной обработкой въ русскомъ стилѣ. Слѣдуетъ остановить вниманіе экскурсантовъ на красивыхъ сочетаніяхъ линій алтарной части и на весьма красивомъ расположеніи 15-ти главъ, находящихся надъ 3-мя придѣлами, а также на весьма изящныхъ краскахъ и формахъ разнообразныхъ изразцовъ, которыми украшена церковь.

Входя въ храмъ, экскурсанты вспоминаютъ, что *Предтеченская церковь въ Толчковѣ* \*) построена между 1671 и 1687 годами, по преданію, подъ руководствомъ голландцевъ (слѣдуетъ обратить вниманіе на оригинальную, совершенно не русскую архитектуру колокольни). Эта церковь особенно славится своими фресками, которыя представляютъ замѣчательный памятникъ русской стѣнописи, исполненной московскими и ярославскими живописцами подъ руководствомъ москвича-живописца Димитрія Григорьева. По отзыву извѣстнаго знатока старинной стѣнописи, проф.

---

\*) Название Толчковой слободы, гдѣ находится эта церковь, произошло оттого, что еще въ XVI вѣкѣ въ этой слободѣ были кожевенные заводы, для которыхъ ея жители *толкли* ивовую кору.

Покровскаго, «въ цѣломъ мірѣ едва ли можно найти другую, столь обширную по объему и замыслу стѣнопись, какъ это произведеніе русскихъ иконописцевъ». Во всей росписи преобладаютъ старинныя темы; но ихъ развитіе отличается необычайною широтой. Здѣсь мы видимъ не только Ветхій и Новый Завѣтъ, но и многочисленныя событія изъ церковной исторіи, поучительныя сцены изъ патериковъ, какихъ не встрѣчается въ иконографіи греческой и западной. Стѣнопись алтаря имѣетъ литургико-символическій характеръ. Прежде всего, обращаетъ на себя вниманіе плафонъ алтаря, представляющій изображеніе церковной пѣсни «О тебѣ радуется, Благодатная, всякая тварь». Въ средней алтарной абсидѣ въ 14 картинахъ представлено символическое изъясненіе литургіи Григорія Богослова\*). Характеризуя стѣнопись Предтеченской церкви, проф. Покровскій говоритъ, что она не чужда западнаго вліянія, которое «ясно обнаруживается въ стремленіи къ природѣ, къ роскоши формъ и въ иностранныхъ костюмахъ; но это вліяніе не убиваетъ здѣсь ни исконнаго вліянія со стороны греческаго искусства ни проблесковъ русской самобытности». Предтеченскую стѣнопись, въ которой живописцы обнаружили основательное знакомство съ письменностью своего времени и съ сущностью православнаго вѣроученія, проф. Покровскій называетъ «обширнѣйшей дидактической поэмой».

\*) *Абсида*—сводъ, арка, ниша. *Абсида алтарная*—полукруглая ниша, покрытая полукруглымъ сводомъ, устраиваемая въ концѣ храма для помѣщенія алтаря; иногда устраивалось три абсиды: для престола, ризницы и жертвенника.

Художникъ Грабарь такъ отзывается о Предтеченской церкви: «изумительны по тону и сочетанію красокъ обильныя фресковыя росписи внутри храма и его обширныхъ галлерей, причудливо изукрашенныхъ характерными сценами апокалиптического содержанія; эффектъ росписи подчеркиваютъ изразчатая панели и каменные расписныя лавки, рѣзкоотдѣляющіяся отъ нѣжно-розовыхъ кирпичныхъ плитъ пола».

Осмотрѣвъ храмы, экскурсанты идутъ прямо на вокзалъ, сначала по большой Федоровской улицѣ, потомъ по Подосеновской, по Подбутырской и черезъ Новую Стройку попадаютъ на вокзалъ, чтобы ѣхать въ Ростовъ.

Прибываютъ въ *Ростовъ Великій* экскурсанты вечеромъ и принимаютъ мѣры къ тому, чтобы вполне отдохнуть отъ воспринятыхъ впечатлѣній и возможно раньше начать осмотръ достопримѣчательностей города на слѣдующій день, въ особенности, если день праздничный; тогда необходимо приступить къ осмотру до начала службы.

Экскурсанты прежде всего направляются въ *Успенскій соборъ*. Здѣсь ихъ вниманіе останавливается на внѣшнемъ видѣ собора: характеръ общаго плана, главъ, куполовъ и оконъ. Затѣмъ они вспоминаютъ, что на мѣстѣ этого храма была построена деревянная дубовая церковь еще въ 992 году ростовскимъ епископомъ Θεодоромъ, что далѣе послѣ пожара въ 1160 году, по велѣнію князя Андрея Боголюбскаго, былъ заложенъ новый каменный храмъ, который простоялъ лишь до 1204-го года, послѣ чего онъ былъ вновь возстановленъ княземъ Константиномъ Всеволодовичемъ и его сыномъ Василькомъ, и что еще

дважды, въ 1408 и въ 1730-мъ годахъ, храмъ страдалъ отъ пожаровъ. Внутри храма экскурсанты разсматриваютъ фресковую живопись, исполненную при Іонѣ Сысоевичѣ, хотя потомъ еще нѣсколько разъ и возобновленную. Обращаетъ на себя вниманіе внутри высокій шестиярусный иконостасъ, узкія окна и вообще сохранившійся строгій византійскій стиль—кубъ съ тремя абсидами въ восточной части и четырьмя столбами, которые поддерживаютъ куполь.

Кромѣ главнаго храма, экскурсанты осматриваютъ также *притѣль* въ честь просвѣтителя Ростовской земли *Леонтія*, съ подземнымъ храмомъ, открытымъ въ 1884 году случайно при перекладкѣ чугунаго пола.

Въ храмѣ вниманіе экскурсантовъ останавливаютъ на себѣ также гробницы всѣхъ ростовскихъ іерарховъ, а также подъ алтаремъ семейныя усыпальницы ростовскихъ князей; здѣсь же находится гробница князя Василько, упомянутого выше.

Изъ храма экскурсанты подходятъ къ весьма своеобразной *звонницѣ Успенскаго собора*, являющейся также однимъ изъ памятниковъ зодчества митрополита Іоны; всѣ находящіяся на ней 13 колоколовъ отличаются правильнымъ и стройнымъ подборомъ тоновъ, благодаря которому пользуются такой широкой славой всѣ четыре настроя: Іонинскій, Акимовскій, Дашковскій или Егорьевскій и Іонаеановскій; эти звоны на камертонахъ воспроизводятся въ музеѣ, а также за извѣстную мзду звонарями на колокольнѣ послѣ службы.

Отсюда экскурсанты подходятъ къ сѣверной стѣнѣ бывшей ростовской митрополіи и прежде

всего любуются красивыми формами надвратнаго храма *Воскресенія Христова*, украшеннаго двумя башнями съ бойницами и несущаго на себѣ 5 весьма стройныхъ куполовъ. Проходя подь этимъ храмомъ, экскурсанты обращаютъ вниманіе на старинныя ворота, въ 18-мъ вѣкѣ расписанныя по предписанію митрополита Арсенія Мацѣевича 64-мя эмблематическими фигурами съ аллегорическими надписями подь каждою. Войдя внутрь *Ростовскаго Кремля* и ориентирясь по имѣющемуся плану, экскурсанты проходятъ мимо *Дмитріевскаго церковнаго училища* и проходятъ къ музею. Здѣсь осмотръ начинается съ *Бѣлой палаты*, въ которой экскурсанты обращаютъ вниманіе прежде всего на нѣкоторые портреты мѣстныхъ дѣятелей, среди нихъ на Димитрія Ростовскаго, на Іону Сысоевича, на иконы Леонтія, Исаяи и Игнатія, на витрину съ реликвіями Димитрія Ростовскаго; затѣмъ въ витринѣ 14-ой портретовъ и фотографій, автографовъ, грамотъ и т. д., на портретъ Константина Павловича съ надписью «Константинъ I, Императоръ и Самодержецъ всероссійскій»; на изображеніе Спасителя, писанное карандашомъ на паутинѣ; въ витринѣ 13-ой и 12-ой обращаютъ вниманіе на нѣкоторыя жалованныя грамоты, начиная съ Іоанна Грознаго и кончая Петромъ Алексѣвичемъ; на этой же западной стѣнѣ экскурсанты рассматриваютъ портреты лицъ, способствовавшихъ возстановленію Кремля: А. А. Титова, В. Д. Левшина, графа А. С. Уварова, графа М. В. Толстого, А. Я. Фриде и другихъ. Въ сѣверо-западномъ углу экскурсанты рассматриваютъ коллекціи различныхъ монетъ, медалей и жетоновъ и среди нихъ новго-

родскія, псковскія гривны и рубли, а также талеры, бронзовые знаки, выпущенные Петромъ Великимъ на право ношенія бороды.

Вдоль той же сѣверной стѣны находятся различные предметы церковной утвари.

Надлежитъ обратить вниманіе также на витрины съ образцами мѣстной живописи на фифти.

Отсюда экскурсанты переходятъ въ *Отда-точную палату*, гдѣ разсматриваютъ богатую коллекцію царскихъ вратъ, а также различныя иконы.

Отсюда экскурсанты переходятъ въ *Княжьи терема*, гдѣ въ первой комнатѣ они разсматриваютъ старинное холодное военное оружіе и желѣзныя кольчуги, а въ витринѣ—кое-какія окаменѣлости, (мамонтовъ и другихъ животныхъ). Въ шкафу у южной стѣны между фарфоровой, глиняной и другой посудой разсматриваютъ коллекцію чернильницъ временъ дьяковъ; остальные шкафы наполнены чайной и столовой посудой разныхъ временъ. Во второй, или сѣверной комнатѣ хранятся коллекціи принадлежностей стариннаго женскаго туалета и памятниковъ за-творнической работы. Въ третьей комнатѣ разставлены также иконы и царскія врата. Здѣсь обращаютъ на себя вниманіе рельефное изображеніе Георгія Побѣдоносца, а также Іоанна Предтечи. Въ четвертой комнатѣ теремовъ, кромѣ иконъ, обращаютъ на себя вниманіе сундуки—подголовники, а также большой глиняный сосудъ съ двумя ручками.

Отсюда экскурсанты проходятъ въ *Ионинскую палату*, гдѣ собраны разнообразныя деревянныя предметы домашняго обихода, а въ витри-



нахъ, стоящихъ по срединѣ палатъ, имѣются пушки малаго размѣра, ядра и т. д., а затѣмъ въ этой же комнатѣ стоятъ большаго размѣра пушки и другія вещи.

Наконецъ, въ *Садовой палатѣ* находятся вещи, пожертвованныя В. П. Мордвиновымъ, а также старинныя женскія одежды: шугаи, епанчи, сафааны и шубейки.

Окончивъ осмотръ музея, экскурсанты направляются въ *Садовую башню*, съ деревянной бесѣдки которой можно полюбоваться широкимъ видомъ на озеро и на расположенныя кругомъ него деревни, а также бросить взглядъ на Ростовскій Кремль и разобрать по плану главныя части города.

Закончивъ этотъ осмотръ, экскурсанты возвращаются въ Отдѣточную палату съ тѣмъ, чтобы теперь обойти вокругъ Кремля по галлереймъ его стѣнъ. Осмотръ начинается съ *Храма Всемилостиваго Спаса на Стѣняхъ*, расположеннаго рядомъ съ Отдѣточной палатой. Здѣсь экскурсанты вспоминаютъ, что эта прекрасная церковь была крестовой для ростовскихъ владыкъ и что она свидѣтельствуетъ о вкусѣ великаго строителя Ростовскаго Кремля, выразившемся въ наличности своеобразной «переграды», отдѣляющей солею отъ остальнаго храма, и во фресковой живописи.

Далѣе экскурсанты направляются въ *церковь Григорія Богослова*, расположенную, хотя и нѣсколько внѣ стѣнъ, на мѣстѣ древняго Григорьевскаго монастыря; объ этомъ храмѣ слѣдуетъ еще экскурсантамъ вспомнить, что онъ среди пережитыхъ всѣми кремлевскими церквами запустѣннѣй пострадалъ больше всего и только въ 1884 году былъ вновь реставрированъ.

Отсюда по стѣнѣ экскурсанты проходятъ дальше, до 2-го надворотнаго храма *Іоанна Богослова*, построеннаго также на мѣстѣ древняго монастыря.

Далѣе, экскурсанты доходятъ до *церкви Смоленской Божьей Матери Одигитріи*, построенной митрополитомъ ростовскимъ Іосафомъ.

Наконецъ, отсюда экскурсанты доходятъ до *церкви Воскресенія Христова*, о которой упоминалось выше, въ которой особыя эффекты освѣщенія, грандіозныя формы, поразительная фресковая живопись создаютъ настроеніе и здѣсь, прежде чѣмъ закончить осмотръ зданій бывшей Ростовской митрополіи, экскурсанты могутъ провести нѣкоторое время. Покидая Кремль черезъ западныя ворота, экскурсанты еще разъ обращаютъ вниманіе на осматрѣнные храмы, рассматривая ихъ внѣшнія формы.

Если къ концу осмотра митрополіи въ соборѣ отойдетъ служба, то можно будетъ услышать мелодичный звонъ колоколовъ на соборной колокольнѣ.

Если отъѣздъ экскурсіи предполагается съ 3-хъ часовымъ поѣздомъ, то этимъ бѣглымъ осмотромъ митрополіи придется ограничиться; въ противномъ случаѣ можно посвятить нѣкоторое время на осмотръ *Спасской Ружной церкви*, а также *церкви Исидора Блаженнаго*, или *Вознесенія Господня*, сооруженной иждивеніемъ царя Ивана Васильевича Грознаго; также можно будетъ посѣтить *Спасо-Яковлевскій Зачатьевскій монастырь*.

---

## БИБЛІОГРАФІЯ.

1. *Преображенскій*. Монастыри и храмы г. Ярославля.
2. *Весь Ярославль*. Ярославль. 1903 г.
- 3) *Канчаловскій*. Отъ Москвы до Архангельска. 1897 г., вып. 2-й.
4. *Троицкій*. Исторія губернскаго города Ярославля. Ярославль. 1853 г.
5. *Павлиновъ*. Древности ярославскія и ростовскія (въ Трудахъ 7-го Археолог. съѣзда въ Ярославль, 1878 г., т. III, Москва. 1892 г.).
6. *Покровскій*. Стѣнные росписи въ древнихъ храмахъ греческихъ и русскихъ (въ Трудахъ 7-го Арх. Съѣзда, т. I).
7. *Щамуринъ*. Ярославль — Романово — Борисоглѣбскъ—Угличъ. (Культурныя сокровища Россіи. Выпускъ I. Москва 1912 г.).
8. *Самаряновъ*. Палаты боярь Романовыхъ въ Ипатьевскомъ монастырѣ. 1882 г.
9. *Булгакова*. Герои и подвижники Смутнаго времени. ц. 30 к.
- 10. *Батьяновъ*. Три первые царя Дома Романовыхъ ц. 20 к.
11. *Гартвейгъ*. Воцареніе Михаила Ѳеодоровича Романова въ 1613 г.
12. *Любичъ-Кожуровъ*. 300 лѣтъ Дома Романовыхъ. 75 к.
13. *Романовскій*. Смута въ Московскомъ государствѣ въ началѣ XVII в. ц. 50 к.
14. *Проф. Жуковичъ*. Россія подъ скипетромъ Романовыхъ. Изданіе Высочайше утвержденного Комитета для устройства празднованія трехсотлѣтія царствованія Дома Романовыхъ.

15. *Васенко, проф. Платоновъ, Тураева-Церетели.* Начало династїи Романовыхъ.
16. *Забѣлинъ.* Мининъ и Пожарскій.
17. *Платоновъ.* Очерки Смуты въ Московскомъ государствѣ въ началѣ XVII вѣка.
18. Памятники исторіи Смутнаго времени.
19. *Миловидовъ.* Очеркъ исторіи Костромы съ древнѣйшихъ временъ до Царя Михаила Ѳеодоровича. 1886 г.
20. *Островскій.* Историко-статистическое описаніе Ипатьевского монастыря. 1870 г.
21. *Самаряновъ.* Памяти Ивана Сусанина. 1884 г.

## ОГЛАВЛЕНІЕ.

	СТР.
1. Отъ Московской Центральной Комиссіи по организаціи учебно-воспитательныхъ экскурсій .	5
2. Избраніе на царство Михаила Ѳеодоровича. А. Ѳ. Гартвига . . . . .	8
3. Великое посольство въ Кострому въ 1613 г. В. В. Арандаренко . . . . .	20
4. Ростовъ Великій. А. Ѳ. Гартвига . . . . .	52
5. Ярославль. В. Е. Романовскаго . . . . .	61
6. Встрѣча Михаила Ѳеодоровича въ Москвѣ и вѣнчаніе его на царство. А. Ѳ. Гартвига . .	75
7. Юбилейная экскурсія учениковъ Московской 5-й гимназіи. Н. Т. Тарасова . . . . .	81
8. Маршруты . . . . .	87
9. Библиографія . . . . .	118

Изданія Центральной Экскурсіонной Комиссіи  
при Московскомъ Учебномъ Округѣ.

# Спутники Экскурсанта:

№ 1. БОРОДИНО, ц. 45 коп.

№ 2. СМОЛЕНСКЪ, ц. 35 коп.

№ 3. МОСКВА, ц. 35 коп.

№ 4. ФИЛИ, ц. 20 коп. (распродано).

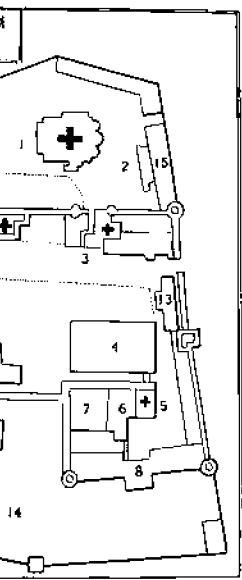
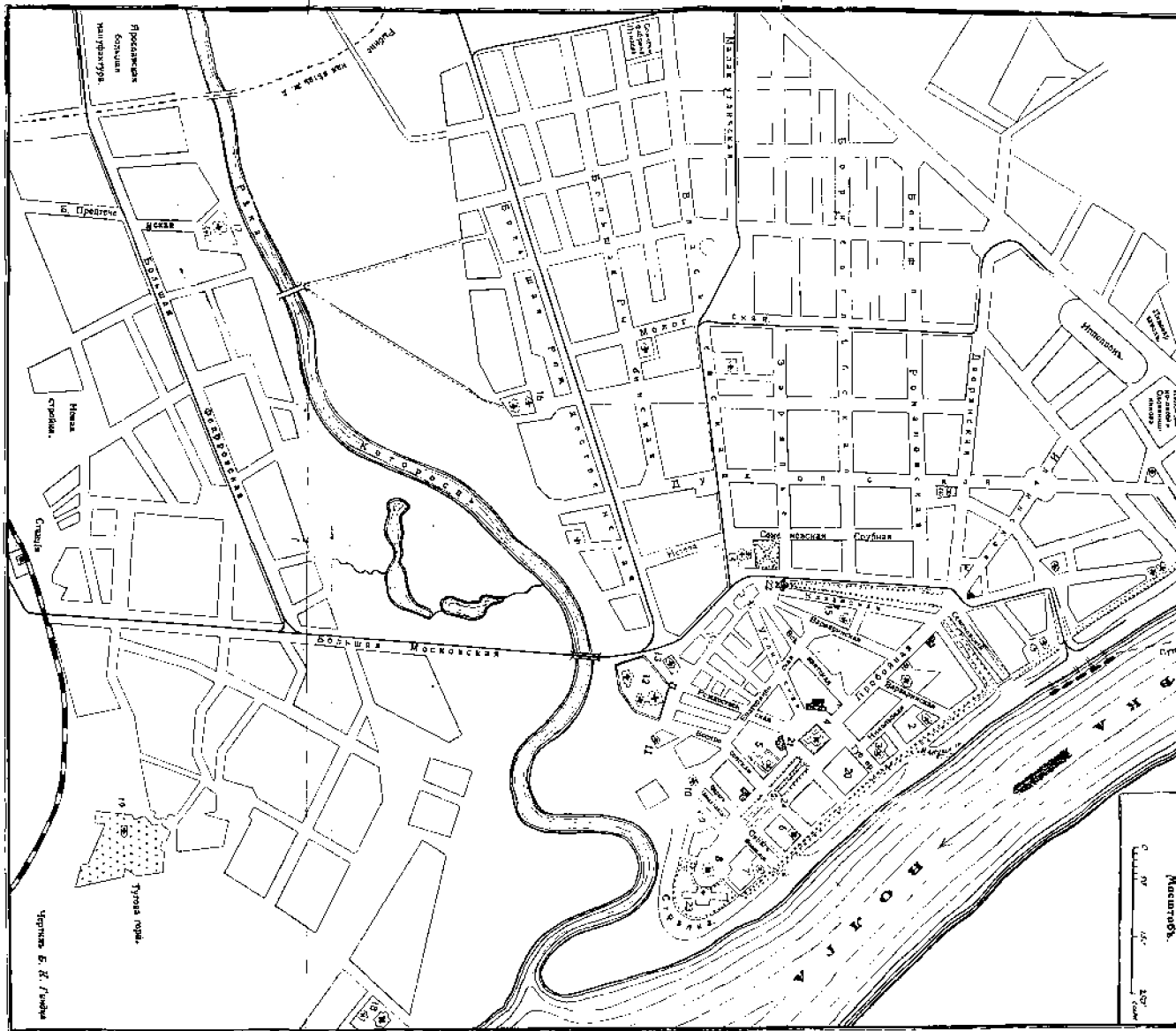
№ 5. КОСТРОМА, ЯРОСЛАВЛЬ, РОСТОВЪ.

„ТРИ ДНЯ ВЪ СМОЛЕНСКЪ“, ц. 30 к.

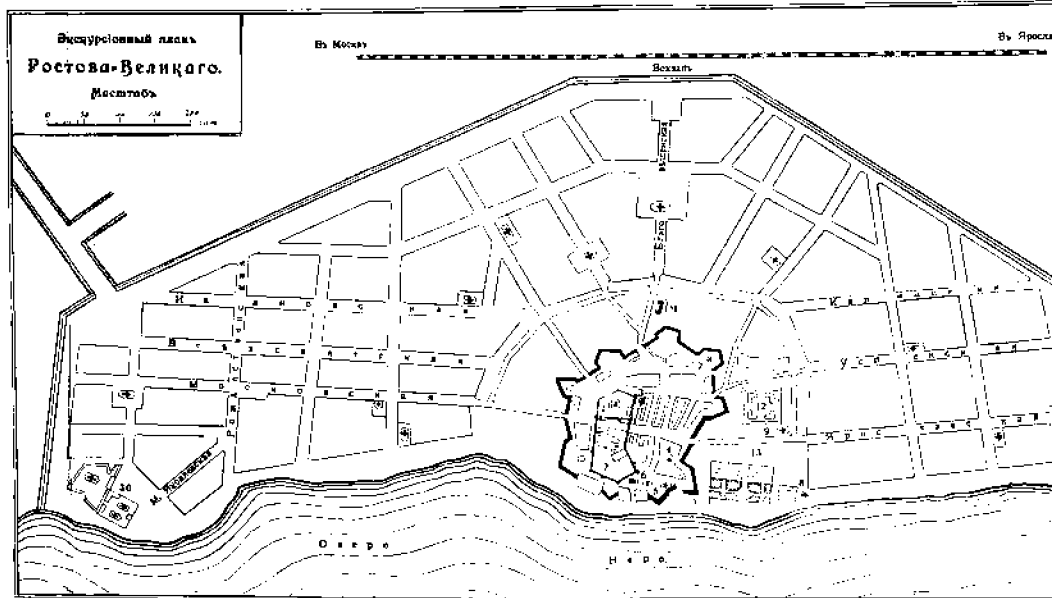
подъ редакціей С. И. Гинтовта.

«Труды Комиссіи по организаціи и осуществленію учебно-воспитательныхъ экскурсій», подъ редакціей **В. И. Комарницкаго** Ц. 3 р.

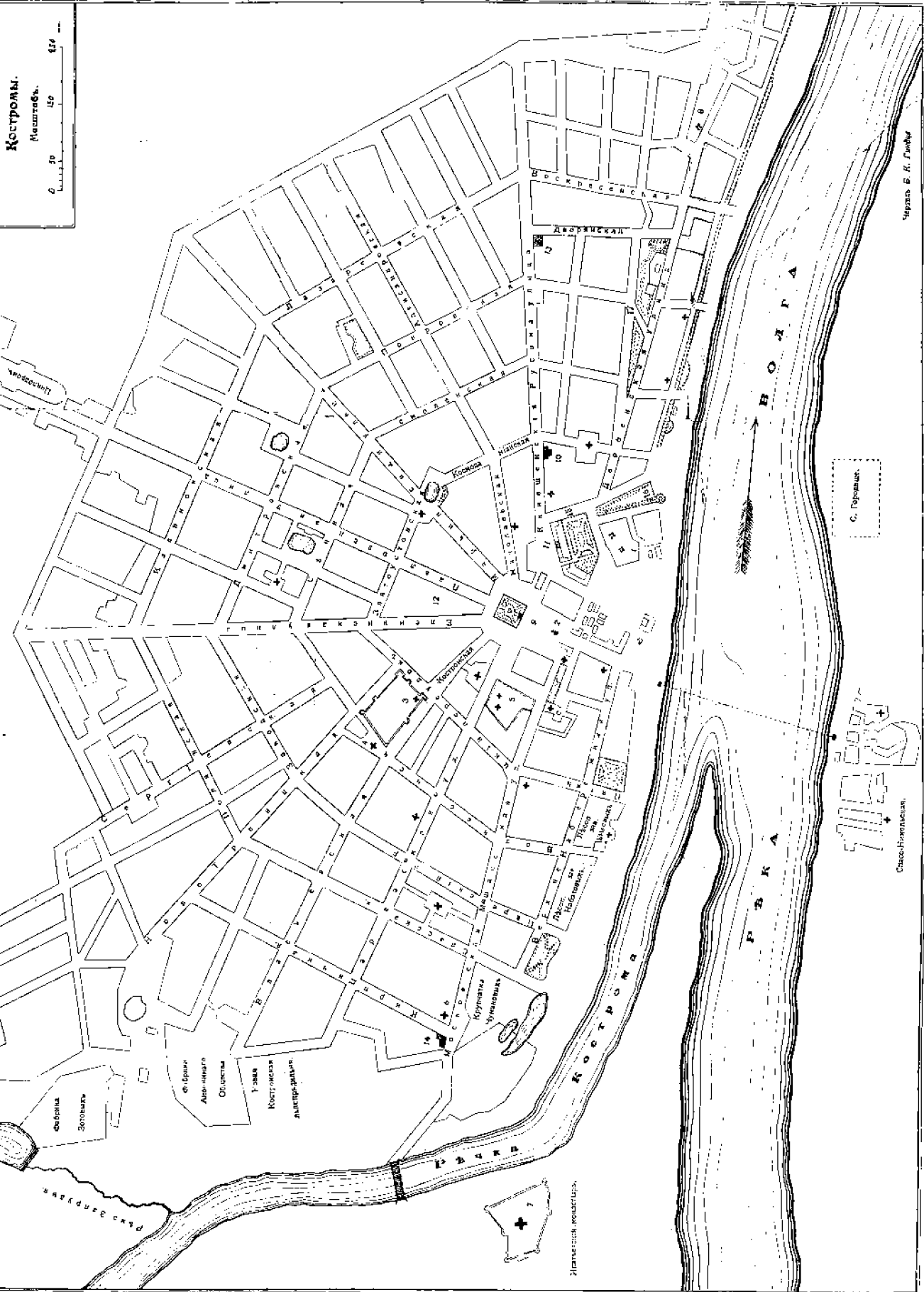
Съ требованіями обращаться въ Канцелярію Московскаго Учебнаго Округа (Волхонка, 18.) къ Окружному Инспектору Д. С. С. Ст. И. Гинтовту.



Ростов-Великий: 1. Успенский собор. 2. Софийский собор. 3. Церковь Рождества Христова. 4. Духовное училище. 5. Церковь Святого Николая. 6. Отдочная палата. 7. Княжьи терема. 8. Церковь Георгия Богослова. 9. Церковь Иоанна Предтечи. 10. Церковь Смоленской Божией Матери. 11. Силлаи. 12. Бывшее помещичье училище. 13. Огороды. 14. Огороды. 15. Торговые ряды.



Ростов-Великий: 1. Успенский собор. 2. Митрополия. 3. Церковь Спаса за иконой. 4. Рождественский женский монастырь. 5. Церковь Николая Чудотворца. 6. Церковь Бориса и Глеба. 7. Церковь Илариона Блаженного. 8. Церковь Архидиакона Стефана. 9. Церковь Воздвижения Креста Господня. 10. Спасо-Яковлевский монастырь. 11. Мужская гимназия. 12. Митиний шорь. 13. Городской сад.



Кострома: 1. Успенский соборъ. 2. Часовня въ лавкахъ впадина Ипп. Александра П. 3. Богоявленский монастырь. 4. Троицкая церковь. 5. Анисимовский монастырь. 6. Иосифовский монастырь на Гюльши. 7. Ипатьевский монастырь. 8. Церковь Воскресения на Чурбане.





СКЛАДЪ ИЗДАНІЯ:

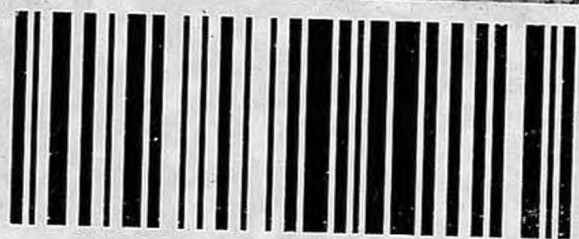
Канцелярія Попечителя Московскаго Учебнаго округа.

Волхонка, 18.









2011109099