

Slav 620.7  
✓

Сергѣй Шумаковъ.

# СОТНИЦЫ, ГРАМОТЫ И ЗАПИСИ.

2

ВЫПУСКЪ ВТОРОЙ

КОСТРОМСКІЯ СОТНИЦЫ 7068—7076 гг.



ИЗДАНИЕ

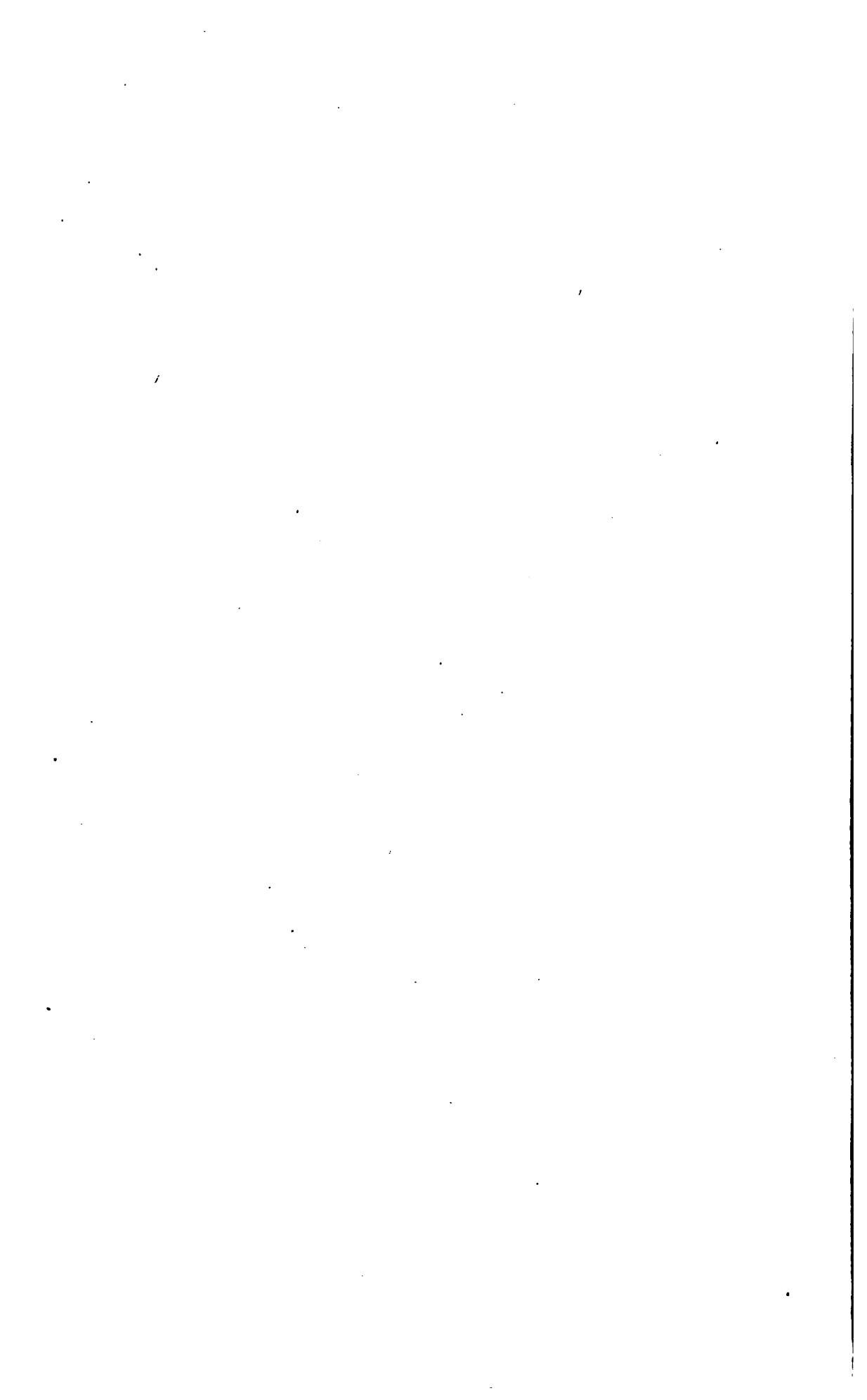
ИМПЕРАТОРСКАГО ОБЩЕСТВА ИСТОРИИ И ДРЕВНОСТЕЙ РОССИЙСКИХЪ

при Московскомъ Университетѣ.

Цѣна 30 коп.

МОСКВА.

—  
1903.



Сергей Шумаков.

# СОТНИЦЫ, ГРАМОТЫ И ЗАПИСИ.

~~~~~  
ВЫПУСКЪ ВТОРОЙ  
~~~~~

КОСТРОМСКІЯ СОТНИЦЫ 7068 — 7076 гг.



ИЗДАНИЕ

ИМПЕРАТОРСКАГО ОБЩЕСТВА ИСТОРИИ И ДРЕВНОСТЕЙ РОССИЙСКИХЪ  
при Московскомъ Университетѣ.

Цѣна 30 коп.

МОСКВА.

Университетская типографія, Страстной бульварь.

1903.

Slav 620.4  
✓

Harvard College Library

May 16, 1918.

Ex libris

Miss Annie E. Hutchins.

From her sister,

Mrs. Emma L. Sallaway.

Печатано подъ наблюдениемъ Дѣйствительнаго Члена С. А. Шуманова.

## ПРЕДИСЛОВІЕ.

Первоначально предполагалось включить въ этотъ выпускъ всё дошедшія до насъ среди «грамотъ коллегіи экономіи» и еще не изданныя сотницы 7060—7080 гг. (кромѣ межевыхъ), но по нѣкоторымъ обстоятельствамъ пришлось ограничиться для этого выпуска лишь костромскими сотницами за указанные года. По тѣмъ же обстоятельствамъ корректуру издаваемыхъ актовъ по архивнымъ оригиналамъ держали не мы, а М. Н. *Шуйская*, на коей и лежитъ отвѣтственность въ могущихъ оказаться пропускахъ и невѣрностяхъ въ цифрахъ; впрочемъ того и другого мы старались избѣжать всячески. Техническая же сторона изданія та же, что и въ первомъ выпускѣ, только наши поправки къ итогам мы вносили уже не въ круглыя скобки, а въ прямыя, въ указателяхъ дѣлали ссылки не на страницы изданія, а на номера актовъ, и кромѣ того внесли нѣкоторую систему въ указатель классовъ и разрядовъ населенія.

Добавочныя указанія на литературу предмета:

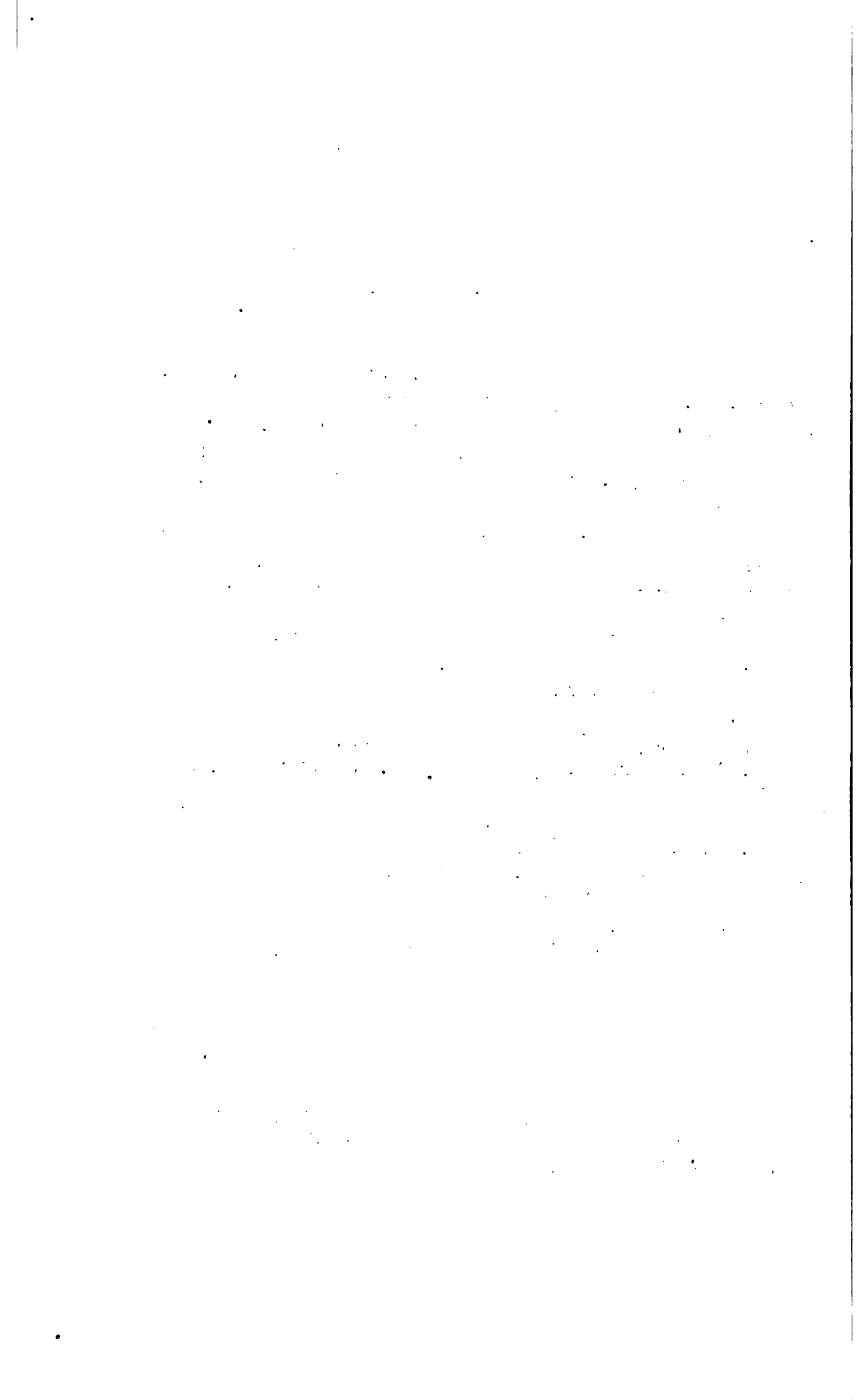
1. В. И. *Сергѣевичъ*. Древности русскаго землевладѣнія. Ж. М. Н. П., 1900—1902.
2. *Клочковъ*. Складники. Ibid., 1901.
3. *Готье*. Изъ исторіи хозяйственныхъ описаній Московскаго уѣзда въ XVI—XVII вв. Ibid., 1902, мартъ.
4. *Полиевктовъ*. О заграничныхъ государственныхъ архивахъ. Ibid., 1902, февраль.
5. *Шумановъ*. Рецензія на «Разысканія» А. С. Лаппо-Данилевскаго. Вѣстникъ Права, 1902, апрѣль—май <sup>1)</sup>.

Царицыно. 1901 г. іюня 29.

**Сергѣй Шумановъ.**

---

<sup>1)</sup> За изданіе выписей изъ «грамотъ коллегіи экономіи» принялись въ послѣднее время и рязанская (труды гг. Сторожева и Яхонтова) и тверская (книги по г. Твери 7134 г.) архивныя комиссіи.



Лѣта 7068-аг. Сотная съ книгъ съ Костромскихъ писма князя 1. Андрѣя Дмитреевича Дашкова да Ондрѣя Васильева сына Тимоѣевича Безносова съ товарищи.

Манастырѣ Ипатцной общей на рекѣ на *Волѣ* за рекою за *Костромю* усть реки Костромы, а въ немъ церковь Живоначалная Троица камена, а придѣль Филиппа и Упатія, да церковь теплая Живоначалная Троица жъ. Да на манастырѣ же 25 кѣлей, да въ манастырѣ игуменъ Васьянъ да братья 70 старцовъ. Да за манастыремъ дворы манастырскыя же нетяглые, а въ нихъ живутъ попу да дѣяконъ да слуги манастырскыя и всякіе мастеровыя люди и рыболове и перевозчики манастырскыя, а съ тяглыми людьми съ посадцкыми тягли не тянутъ нѣкоторые. И всѣхъ дворовъ за манастыремъ служныхъ и мастеровыхъ людей и рыболовей и перевозчиковъ 22 дв. Да подъ манастыремъ же на рекѣ на Костромѣ перевозъ и това, манастырская рыбная ловля. И исъ тое тони и съ перевозу царю и великому князю и цамѣстнику костромскому пошлнѣ и корму ни дають ничего.

Ипатцкогъ жъ манастыря въ *Костромскомъ* уѣздѣ въ *Еметцкой* волости село *Михайловское* на рекѣ на *Шачѣ*, дано по душѣ по княжѣ Давидовѣ Федоровича *Палецкаго* <sup>1)</sup>, а въ немъ церковь Михайло Архангелъ, да придѣль Введение Пречистые Богородицы, да теплая церковь Никола чудотворецъ. А дворовъ въ селѣ: дв. манастырской, да дв. поповъ, да дв. дѣяконовъ, да 13 дв. людцкыхъ, а въ нихъ жили княжѣ Давыдовы люди дѣловыя. Да на манастырѣ 4 кѣльи, а въ нихъ живутъ нищіе, а питаютца отъ церкви Божіи.

А деревень къ селу: Д. *Гумнища* на рекѣ на *Шачѣ*, а въ ней дв. пустъ. Д. *Кривцово* на рѣчкѣ на *Петровкѣ*, а въ ней дв. пустъ.

<sup>1)</sup> Ср. данную князя Дмитрія Федоровича *Палецкаго* (за его печатью), князя Семена Ивановича *Гундорова* и князя Ивана Борисовича *Ромодановскаго* по духовной князя Давыда Федоровича *Палецкаго* отъ 1 сентября 1558 года за № 3034/67.

2. Д. *Петровское*, а въ ней крестьянъ: во дв. Юря Ивановъ, // во дв. Матюшка сынъ его, во дв. Родя Ороловъ, во дв. Юдка Овсовъ, во дв. Сенка Курбатовъ, во дв. Мокѣй Окуловъ, во дв. Сава Пороситевъ, во дв. Тимоня Юринъ. Д. *Барварино*, а въ ней крестьянъ: во дв. Гриша Ивановъ, во дв. Васка Курбатовъ, во дв. Пособье Соероновъ. Д. *Язьково* на рекѣ на *Шачь*, а въ ней крестьянъ: во дв. Захарко Олексѣевъ, во дв. Дениско Олексѣевъ, во дв. Васка Ивановъ, во дв. Данилко Корѣпановъ, во дв. Конанко Гридинъ. Д. *Лукина Гора* на рекѣ на *Шачь*, а въ ней крестьянъ: во дв. Иванко Митинъ. Д. *Лаврово* на рекѣ на *Шачь*, а въ ней дв. пустъ. Д. *Красково* на рекѣ на *Шачь*, а въ ней дв. пустъ. Д. *Быново*, а въ ней крестьянъ: во дв. Иванко Сидоровъ. Д. *Некрасовецъ* на рекѣ на *Шачь*, а въ ней крестьянъ: во дв. Иванко Олексѣевъ, во дв. Вахромѣйко Олешинъ.

И всего Троецкаго Ипатцког монастыря село да 10 деревень, а дворовъ въ селѣ и въ деревняхъ: дв. монастырской, да дв. поповъ, да дв. дѣяконовъ, да 13 дв. людцкихъ, да 20 дв. крестьянскихъ, а людей въ нихъ 20 чл., да 4 дв. пусты. А сошног писма полсохи и полполчетверти сохи.

Къ сей сотной костромской писецъ князь Андрѣй Дмитревичъ *Дашковъ* печать свою приложилъ. А Ондрѣевы печати нѣтъ, потому что царь и великій князь Ондрѣя отослалъ на свое дѣло.

Къ сей сотной Нечай Ондрѣевъ сынъ *Шестаковъ* руку приложилъ.  
*Слѣды печати.*

*На оборотъ скрътна:* Подъячей Шевель (?) *Григорьевъ* руку приложилъ.

*Столбецъ (1—2).*

## II (5035/68).

1. Лѣта 7068-г мая въ 30 день по па[мети?] съ приписью дьяка Василья Степанова (костром)скіе писцы **Василей Ивановичъ Наумовъ** да **Инай Ивановичъ Ордынцовъ** съ товарищи отмѣрили Преображенья Спасово и чудотворца Сергея строителю **Генадью** (зѣ бр)атьею въ *Костромскомъ* уѣздѣ въ *Т[еприн]скомъ* стану чашьнича пути д. *Е(р)маково* на рѣчкѣ на *Съкишъ*, д. *Халдѣево* на рѣчкѣ на *Съкишъ*, и всего строителю **Генадью** зѣ брательею по памяти отмѣрены двѣ деревни, пашни въ обѣихъ деревняхъ середніе земли 145 четвертей въ одномъ полѣ, а въ дву потому же. И вы бѣ всѣ крестьяне тѣхъ дву деревень строителя **Генадья** зѣ брательею, или кому васъ прикажутъ, слушали и (пашни) пахали и оброкъ платили, чѣмъ васъ строителя



зъ братьею изброчать до тѣхъ мѣстъ, какъ царь государь велить имъ на тѣ деревни свою жаловальную грамоту дати.

Къ сей выписи костромскіе писцы Василей Ивановичъ Наумовъ да Инай Ивановичъ Ардынцовъ печати свои приложили.

Приписалъ Ондрѣй *Щульникова*.

Приписалъ Ташлыкъ *Теремицкой*.

*Дать печати.*

*Ветхий столбецъ (1).*

### III (5043/76).

Лѣта 7070-г іюля. Сотная съ кни(гъ) Костромскихъ писцовъ писма 1. Василья Ивановича Наумова да Иная Ивановича Ордынцова съ товарищы.

Въ *Костромскомъ* уѣздѣ въ *Ко[р]зль* митрополиче с. Вятцкое, а въ селѣ церковь Григорей Богословъ, а другая церковь теплая Воскресеніе Христова. Да въ селѣ же дв. митрополичъ, а въ немъ живутъ прикащики, да дв. поповъ, да дв. дѣяконовъ. А крестьянскихъ дворовъ пашенныхъ: во дв. Рубецъ Ивановъ, во дв. Неустрой Васильевъ, во дв. Степанко Васильевъ, во дв. Титко Огафоновъ, во дв. Ома Максимовъ, во дв. Куземка Григорьевъ, во дв. Костя Ивановъ, во дв. Якушъ Васильевъ, во дв. Федко Жукъ, во дв. Степанко Приходець, во дв. попъ Ондрѣй Игнатьевъ, да дв. пустъ.

Да въ томъ же селѣ *слободка* за рѣчкою за *Важтомою*, а въ ней живутъ торговые люди непашенные: во дв. Васюкъ Сидоровъ, во дв. Васюкъ же Сидоровъ, во дв. Бориско Суворовъ, во дв. Микитка Михайловъ, во дв. Иванко Филиповъ кузнецъ, во дв. Михалко Харитоновъ овчинникъ, во дв. Вауло Тимановъ, во дв. Фролко, во дв. Иванко, во дв. Фролко жъ да Иванко Ваулины, во дв. Юшко Филиповъ, во дв. Онтипка кузнецъ, во дв. вдова Оксинья Саватѣва дочь, во дв. Онкудинко Перфирьевъ, во дв. Онкудинко же Перейриевъ, во дв. Васюкъ Малютинъ, во дв. Архипко Приходець, да 2 дв. пустыхъ.

Да въ селѣ жъ . . . четвергомъ, а *торгуютъ* хлѣбомъ и солью и всякимъ мѣлкимъ товаромъ. А тамги збирають въ годъ на митрополита до полутора рубль, а иногда болши, а иногда менши.

Того жъ Вятцког села деревни: Д. *Нестерково*, во дв. Истома Платуновъ, во дв. Ширяко Истоминъ, во дв. Иванко Платуновъ, во дв. Федко Приходець, во дв. Овдокимко Кириловъ. Д. *Насоново*, во дв. Якимко Ивановъ, во дв. Иванка Вавилинъ, во дв. Тиханъ Петровъ.



Ортемко Бѣлой, во дв. Шестой Ортемовъ. Д. *Обуздалово*, во дв. Жаворонокъ Телицынъ, во дв. братъ его Суровець. Д. *Кувардино*, во дв. Архипко Григорьевъ, во дв. братъ его Гриша, во дв. Пиманъ Левонъ, во дв. Захаръ Кириловъ, да 2 дв. пусты. Д. *Ишенино* на рѣчкѣ на *Вохтомъ*, во дв. Степанко Денисовъ, во дв. Третьячко Родионовъ, во дв. Нечайко Малютинъ, да дв. пустъ. Д. *Топорово* на рѣчкѣ на *Вохтомъ*, во дв. Сидорко Митинъ, во дв. Панка Ивановъ, да дв. пустъ. Д. *Середка*, во дв. Юда Ивановъ, во дв. Максимъ Ивоининъ, во дв. Третьячко Юдинъ, во дв. Ондрѣйко Александровъ, да 3 дв. пусты. Д. *Тепелище*, во дв. Волкъ Игнатовъ, во дв. Васка Приходецъ. Д. *Высокое*, во дв. Суета Пронинъ, во дв. Розструса Юрьевъ, во дв. Лева Олешутинъ, во дв. Окуль Оатѣвѣ. Д. *Устья*, во дв. Максимъ Прихожей, да 3 дв. пусты. Д. *Чичерма* на рѣчкѣ на *Вохтомъ*, во дв. Некрасъ Дмитреевъ. Д. *Павлецово*, во дв. Митрофанъ Ондрѣевъ, во дв. Якушъ Костинъ, во дв. Нечайко Александровъ. Д. *Подсосеня*, во дв. Истома Олешюнинъ, во дв. Тиханко Ивановъ. Д. *Валино*, во дв. Селя Харитоновъ, во дв. братъ его Васюкъ, во дв. Третьячко Александровъ, во дв. Тихоня Дмитреевъ, во дв. Харланъ Ивановъ, во дв. Онисимко Дмитреевъ. Д. *Обакумово*, во дв. Верзея Александровъ. Д. *Печенкино*, во дв. Вандышъ Ивановъ, во дв. Нестерко Кубановъ, да дв. пустъ. Д. *Савадраново*, во дв. Щолкъ Ивановъ, во дв. Матюша Степановъ, во дв. Костя Дмитреевъ. Д. *Медѣдево*, во дв. Сакиръ Милшевъ, во дв. Иванко Юрьевъ, во дв. Зыня Истоминъ. Д. *Ованасово*, во дв. Михаль Юрьевъ, во дв. братъ его Архипко, во дв. Онисимко Дмитреевъ. Д. *Окатово*, во дв. Сава Игнатовъ, во дв. Данша Семеновъ, во дв. Нестерко Яковлевъ. Д. *Полтинино*, во дв. Олеша Оерѣмовъ, во дв. Ондрѣйко Канюшинъ, во дв. братъ его Гриша. Д. *Кабачарово*, во дв. Оома Михайловъ, во дв. Ероня Версеинъ, во дв. Ваня Михайловъ, да дв. пустъ. Д. *Деревяино*, во дв. Ерема Оедотовъ. Д. . . . . (на) рѣчкѣ на *Савадранкѣ*, во дв. Ондрюша да Еѣимко Григорьевы дѣти. Д. *Олексево* на рѣчкѣ на *Савадранкѣ*, во дв. Тимоня Гавриловъ, во дв. Архипъ Кузминъ. Д. *Михалево Еремѣво*, во дв. Иванко Еремивъ, во дв. братъ его Митя, во дв. Панка Ива//новъ. Д. *Бирилево* на рѣчкѣ на *Савадранкѣ*, 3. во дв. Мосѣй Давиловъ. Д. *Оомино* на рѣчкѣ на *Савадранкѣ*, во дв. Иванко Яковлевъ, во дв. сынъ ег Третьякъ, во дв. Нечайко Еремивъ, во дв. Гриша Григорьевъ. Д. *Погорьлово*, во дв. Онтонъ Савинъ, во дв. Иванко Оедоровъ. Д. *Новиково*, во дв. Тереня Тимановъ. Д. *Прудница*, во дв. Оаля Семеновъ, во дв. Максимъ Гридинъ, во дв. Первущка Истоминъ. Д. *Елохино*, во дв. Сенка Ивановъ, во дв. Порывка

Самойловъ, во дв. племянникъ его Меншикъ. Д. *Кадниково*, во дв. Ѳедко Ѳедуловъ, во дв. братъ его Сенка, во дв. Гриша Омельяновъ. Д. *Титово*, во дв. Иванко Черног, во дв. зять ег Емельянъ, во дв. Мартышко Еремѣевъ, во дв. Мичюра Прокоѣевъ. Да у села жъ у *Вяткиго* и у деревень отхожіе пожни по выгари по рекѣ по *Савадранкѣ* и по *Вохтомѣ* и по рекѣ по *Цицелмѣ* митрополичи и крестьянскіе.

И всего митрополиче село, а къ селу 66 деревень. А дворовъ въ селѣ и въ деревняхъ: дв. митрополичъ, да 2 дв. поповыхъ, да дв. діаконныхъ, а крестьянскихъ дворовъ 207 дв., а людей въ нихъ 210 чл., да 17 дв. безпашенныхъ <sup>1)</sup>, а людей въ нихъ 17 [18?] чл., да 17 дв. пустыхъ. Пашни у села и у деревень митрополичи и крестьянскіе середніе земли 316 четвертей, а худые земли 763 четверти въ одномъ полѣ, а въ дву потому жъ. Сѣна 2366 к., да сѣна жъ у села и у деревень на отхожихъ пожняхъ на выгари по рекѣ по *Савадранкѣ* и по *Вохтомѣ* и по рѣчкѣ по *Цицелмѣ* митрополича жъ и крестьянског 2200 к.

А сошныя пашни полторы сохи <sup>2)</sup>.

З—10.

А межа <sup>3)</sup> .....

10. Къ сей сотной костромской писецъ Василей Ивановичъ *Наумовъ* печать свою приложилъ. А *Инаевы Ординцова* печати нѣтъ, потому что отосланъ на государеву службу.

Приписаль Ондрѣй *Шультникъ*.

Приписаль Ташлыкъ *Теремицкой*.

*На оборотъ скрѣпы этихъ же двухъ лицъ.*

*Печать.*

*Столбецъ (1—10).*

#### IV (5044/77).

1. Лѣта 7070-г августа. Сотная съ костромскихъ книгъ писма Васнльа Ивановича *Наумова* да *Иная* Ивановича *Ординцова* съ товарищн.

Въ *Костромскомъ* уѣздѣ въ волости въ *Коретѣ* земли Пречистые *Симанова* монастыря. Село *Демьяновское*, а въ селѣ церковь Ва-

<sup>1)</sup> Число деревень и дворовъ крестьянскихъ и пустыхъ за массой сгнившихъ нѣсть въ актѣ провѣрить нельзя.

<sup>2)</sup> Ср. *Горчакова* «О земельныхъ владѣніяхъ всероссійскихъ митрополитовъ, патріарховъ и св. Синода». СПб., 1871 г.

<sup>3)</sup> Межи вездѣ нами выпущены.

силой Кесарійскій, а въ церквѣ образы и книги и всякое церковное строеніе монастырское. Въ селѣ жъ дв. монастырской, да дв. поповъ, а [крестьян?]скихъ: во дв. Кирилко Ильинъ, во дв. Онашка Ивановъ, во дв. Созыка Михалевъ, во дв. Ондрюша Семеновъ, во дв. Истомка Селиверстовъ, во дв. Новикъ Тарасовъ, во дв. Макарко Ларивоновъ, во дв. Иванко Іевлевъ, во дв. Некраско Ивановъ, во дв. Васка Троенимовъ. Того жъ села деревни: Д. *Болдановская*, во дв. вдова Орина Васильевская жена зъ детми, во дв. Ѳедко Пронинъ, во дв. Гуленя Приходець, во дв. Логинко Родивоновъ, во дв. Ондрюшка Ѳедоровъ, да 4 дв. пусты. Д. *Муниково* на р(ек)ѣ на *Монът*, во дв. Ларка Гридинъ, во дв. Родя Ортемовъ, во дв. Якушъ Родивоновъ, да дв. пустъ.

Въ *Корель* жъ въ *Верхнемъ Березовицѣ*. Сц. *Дятлово* на рекѣ на *Костромѣ*, а въ селцѣ дв. монастырской; а крестьянскихъ: во дв. Сіунко Еееимовъ, во дв. Матайко Ивановъ. Д. *Кропцово* на рекѣ на *Костромѣ*, во дв. Белавка, во дв. Михалко Ѳедоровъ. Д. *Меледино* на рекѣ на *Костромѣ*, во дв. Неклюдко да Осипко Ивановы. Д. *Бабино* на рекѣ на *Бабенкѣ*, во дв. Олешка Голубинъ. Д. *Лыцово* на рекѣ на *Костромѣ*, во дв. Мартышко Михайловъ, во дв. Иванко Оеоинъ, во дв. Ларка Михалевъ. Д. *Коловатино* на рѣчкѣ на *Стафуровкѣ*, во дв. Суботка Гришинъ, во дв. Сенка Ореинъ. Д. *Костина* на рѣчкѣ на *Стафуровкѣ*, во дв. Иванко Гришинъ, во дв. Родка Приходець. Д. *Брындино* на рекѣ на *Костромѣ*, во дв. Михалко, во дв. Истомка Сидоровы. Д. *Мизинцово* на рекѣ на *Костромѣ*, во дв. Иванко Ѳедковъ, во дв. Третьячко Ѳроловъ, во дв. Некраско Семеновъ. Д. *Чепасово* на рекѣ на *Костромѣ*, во дв. Нестерко Семеновъ. Д. *Ондръйково*, во дв. Володка Игнатовъ, да 2 дв. пусты. Д. *Попадъино*, во дв. Иванко Бекѣтовъ. Д. *Самылицово* на рѣчкѣ на *Корбѣ*, во дв. Родя Борисовъ, да 2 дв. пусты. Д. *Крюково* на рекѣ на *Костромѣ* пуста, а въ ней 3 дв. Д. *Красиково* на рекѣ на *Костромѣ* пуста, а въ ней 3 дв. Д. *Горбово* на рекѣ на *Костромѣ* пуста, а въ ней 3 дв. Д. *Долмушево* на рекѣ на *Костромѣ* пуста, а въ ней 1 дв. Д. *Селиверстово* пуста, а въ ней 2 дв. Д. *Медведево* пуста, а въ ней 2 дв. Д. *Погорьлка* пуста на ручью на *Юрятинѣ*, а въ ней 3 дв.

П. *Белавино* на рѣчкѣ на *Корбѣ*. П. *Осташково*. П. *Костылево*.

*Нижнею Березовица* Симонова жъ монастыря: Д. *Печени* на рекѣ на *Костромѣ* на усть *Печени*, во дв. Сенка, во дв. Иванко Васильевы дѣти. Д. *Онеилофово Раменье* пуста, а въ ней 3 дв. Д. *Пънзино* на рѣчкѣ на *Сорохтѣ* пуста, а въ ней 3 дв. Д. *Ондръево* на рѣчкѣ // на *Строекѣ* пуста, а въ ней 2 дв. Пч. на рекѣ на *Сорохтѣ* 2. пустъ. П. *Омутинъ* на рекѣ на *Костромѣ*. П. *Рендриково* на рекѣ на

*Костромъ. П. Настасыно. П. Доръ на рѣчкѣ на Туткѣ. П. Сторожницы на рекѣ на Туткѣ.*

Да въ *Буть* внутри городѣ дв. осадной Симанова монастыря.

Да за городомъ на посадѣ дв. монастырской за рекою за *Костромю* ниже Симановской слободки.

Да въ городѣ въ *Любимъ* внутри городѣ дв. осадной Симанова монастыря.

Да въ *Любимѣ* жѣ на посадѣ дв. Симанова же монастыря на приѣздѣ на *Денисковъ* врагѣ с. *Демьянова*.

И всего Симанова монастыря 2 села, а къ селамъ 25 деревень и съ пустыми, да 2 [1?] починка, да 7 [8?] пустошей. А дворовъ въ нихъ: 2 дв. монастырскихъ, да дв. поповъ, а крестьянскихъ 42 дв., а людей въ нихъ 44 [43?] чл.; да 39 [34?] дв. пустыхъ. Пашни добрые земли 15 четвертей, а середніе земли 253 четверти, а худые земли 350 четвертей, да худые жѣ земли перелогомъ и лѣсомъ поросло 99 четвертей въ одномъ полѣ, а въ дву потому жѣ. Сѣна 1880 к. Лѣсу пашенного 243 дес., а непашенного 207 дес., да лѣсу же пашенного и непашенного, поверстного по смѣтѣ въ длину на полтретьятцать верстѣ, а поперегъ на полдругинатцаты версты. А сошныя пашни соха безъ полчетверти сохи.

2—5. А межа.....

5. Къ сей сотной костромской писецъ Василей Ивановичъ *Наумовъ* печать свою приложилъ. А *Инаевы Ордынцова* печати нѣтъ, потому что отосланъ на государеву службу. Къ сей сотной *Андрѣй Шумпниковъ* руку приписалъ. Къ сей сотной приписалъ *Ташлыкъ Теремилкой*.

*На оборотъ скрѣпы этихъ двухъ лицъ.*

*Печать.*

*Столбецъ (1—5).*

#### V (5046/79).

1. Лѣта 7070-аг марта. Сотная съ книгъ съ костромскихъ писма *Василья Ивановича Наумова* да *Иная Ивановича Ордынцова* съ товарищы. Въ *Костромскомъ* уѣздѣ въ *Мерскомъ* стану земли монастырскіе. *Ипатцког монастыря. С. Яколское*, а въ немъ дв. монастырской. А крестьянскихъ дворовъ: во дв. *Иванко Куликовъ*, во дв. братъ ево *Иванко*, во дв. *Прибытокъ Чюдиновъ*, во дв. *Нечайко Невѣжинъ*, во дв. *Овдокимко Микитинъ*, во дв. *Огафонко Калининъ*, во дв. *Олешка Ортемовъ*, во дв. *Некраско Якушовъ*, во дв. *Давыдко Ивановъ*, во дв. *Бездна Истомка Бровинъ*; да 4 дв. пустыхъ.

Того жъ села на рекѣ на Костромѣ на отхожихъ пожняхъ сѣна косятъ 1000 к.

Того жъ села деревни: Д. *Смыслово*, во дв. Ѳомка да Иванко Онтроповы; тое жъ деревни отхожей лугъ на рекѣ на *Костромѣ*. Д. *Солощово Понкратово* пуста, а въ ней 1 дв. Д. *Колебино*, во дв. Нечайко Ивановъ, во дв. Некраско Окуловъ, во дв. Ѳилка Фроловъ, во дв. Митяша Микитинъ. Д. *Боровиково*, во дв. Петрокъ Невѣжинъ, во дв. Ѳилка Яковлевъ сынъ Сошкинъ. Д. *Осьево*, во дв. Иванко Захаровъ, во дв. Ларіонко Левонтьевъ, во дв. Гришка Ѳедоровъ. Д. *Кутавино*, во дв. Ѳилка Матеѣевъ. Д. *Ямница*, во дв. Олешка Ивановъ, во дв. Ѳедко Олексѣевъ. Д. *Оганино*, во дв. Васюкъ Олешинъ, во дв. Истомка Олексѣевъ, во дв. Ѳедко Олешинъ. Д. *Залодово*, во дв. Гаврилко Кондратовъ, во дв. Петрокъ Ѳедоровъ, во дв. Иванко Михалевъ, во дв. Исачко Михалевъ, во дв. Поздѣйко Мартьяновъ, во дв. Сергѣйко Степановъ. Пч. *Ковылкинъ*, во дв. Ондруша Овдѣевъ; того жъ починка отхожей лугъ на рекѣ на Костромѣ. У того жъ села и у деревень подъ всѣми деревнями лѣсу поверстног пашенног и непашенного въ длину на 2 версты, а поперегъ на версту. Того жъ с. *Яколсково* и д. *Залодова* и д. *Оганина* и д. *Ямницы* Ипатцког же монастыря отхожіе пожни по рекѣ по *Костромѣ* и въ *Жарезъ* и у *Борисова* озера и у *Волоског* и по рѣчкѣ по *Рыстани*; сѣна на нихъ ставитца 15000 к. А межа тѣмъ пожнямъ зъ городцкими людми.....

Да у того жъ села у и деревень озерко *Борисово* да озерко *Волоское*, а ловятъ ихъ на Ипатцкой монастырь на игумена зъ братьею. Да рѣчка *Борисовка*, да на той жъ рѣчкѣ ѣзъ, да рѣчка *Муса*, а на Мусѣ ѣзъ, да рѣчка *Рыстанъ*, и тѣ три рѣчки Ипатцког монастыря рыбная ловля съ Михайловыми детми *Турова* по половинамъ. Ипатцкого жъ монастыря рѣчка *Игуменка* отъ *Свята* озера внизъ до реки до *Костромы*. Да ѣзъ *Камешникъ* на рекѣ на *Каменкѣ* съ *архимаритомъ* со *Здвиженскимъ* по половинамъ. Да ѣзъ на рекѣ на *Туровкѣ* зъ *Богоявленскимъ* монастыремъ по половинамъ же.

Того жъ Ипатцког монастыря земли въ *Сотикомъ* стану въ *Корзль*. С. *Бабино* на рекѣ на *Касты*, а въ немъ церковь Никола чюдотворецъ. А дворовъ съ селѣ: дв. монастырской, да дв. поповъ, да дв. монастырсково слуги, да на монастырѣ 4 кѣльи. Того жъ села деревни: Д. *Бриднево*, во дв. Торопко Шеваревъ, во дв. Нечайко Басаргинъ, во дв. Оранъ Олееровъ, во дв. Лева Приходець. Д. *Старое*, во дв. Ѳедко Степановъ, во дв. Максимко Оеонасьевъ, во дв. Ортемко Степановъ, во дв. Сухаря Огаеоновъ, во дв. Прокуня Панеиловъ. Д.

*Высокое*, во дв. Олѣерко Гавриловъ, во дв. Горей Ермолинъ. Д. *Лыкошино*, во дв. Давыдко Бражниковъ, во дв. Гаврилко Бражниковъ, во дв. Митка Фефиловъ, во дв. Лучка Дмитреевъ. Д. *Костково*, во дв. Марко Дементьевъ, во дв. Павликъ Еенимовъ, во дв. Мартюшка Еенимовъ. Д. *Ложки*, во дв. Зынка Фефиловъ, во дв. Спирка Дементьевъ.

2. Д. *Верховина*, во дв. // Калинка Петровъ, во дв. Ортюшка Калининъ. Д. другая *Верховина*, во дв. Минка Васильевъ, во дв. Олекса Пареевнъ. Д. *Клюшниково*, во дв. Михалко Пареевнъ. Д. *Щербинкино*, во дв. Конь Федоровъ, во дв. Нечайко Васильевъ, во дв. Ульяновко Микитинъ. Д. *Погорьлка*, во дв. Иванко Исаевъ, во дв. Васко Ивановъ. Д. *Кокряково*, во дв. Ленка Федоровъ. Д. *Степаново*, во дв. Якушъ Микитинъ, во дв. Якушъ Микиѳоровъ, во дв. Иванко Ильинъ. Д. *Федосово*, во дв. Семейка Степановъ, во дв. Иванко Окуловъ. Д. *Остинкино* на рекѣ на *Касты*, во дв. Иванко Остаевъ. Д. *Шиловское* на рекѣ на *Касты*, во дв. Бориско Филисовъ, во дв. Якушъ Грибановъ, во дв. Сенка Борисовъ. У той жъ деревни отхожей лугъ на рекѣ на *Касты*. Д. *Табузино* на рекѣ на *Касты*, во дв. Иванко Чюръ Звѣревъ, во дв. Рамашко Звѣревъ. Д. *Чюряково*, во дв. Власко Антипинъ, во дв. Терехъ Софоновъ, во дв. Зынка Борисовъ, во дв. Оксенок Софоновъ. Д. *Первино* пуста, а въ ней 1 дв. Д. *Вороново* на рекѣ на *Точенкѣ*, во дв. Окулко Матеѳевъ. Д. *Федорково* на рекѣ на *Касты*, во дв. Ортемко Васияновъ. Д. *Березниково*, во дв. Федко Фоминъ, во дв. Нестерко Фоминъ. Д. *Сошкино*, во дв. Васюкъ Остаевъ, во дв. Степанко Шишкинъ, во дв. Оеонка Ивановъ. Д. *Тиманово*, во дв. Иванко Васильевъ, во дв. Степанко Савинъ. Д. *Поповка*, во дв. Еня Корзлинъ. Пч. *Юрилово Почепизинъ*, во дв. Бориско Левонтьевъ. П. *Мичорино*, лѣсомъ поросла.

Того жъ Ипатцког монастыря земли въ *Сотникомъ* стану: Д. *Курдюмово* на рекѣ на *Лунковѣ*, во дв. Оеоня Гридинъ, во дв. Иванко Гридинъ, во дв. Ондрюшка Оеонасьевъ, во дв. Демка Дмитреевъ. Д. *Темрино* на рѣчкѣ на *Шаховкѣ*, во дв. Митка Ильинъ да сынъ его Гарасимко. Д. *Матеѳевское* на рекѣ на *Шаховкѣ*, во дв. Еенимко Семеновъ, во дв. братъ ево Мокѣйко, во дв. Митка Борисовъ. Д. *Васильцово* на рекѣ на *Лунковѣ*, во дв. Оноерейко Злобинъ, во дв. братъ ево Шарапко, во дв. Митка Злобинъ. Д. *Деминское* на рѣчкѣ на *Лунковѣ*, во дв. Ондрюшка Еенимовъ, во дв. Овсѣйко Козловъ, да дв. пустъ. Д. *Тяпкино* на рекѣ на *Шахнѣ*, во дв. Игнаша Семеновъ, во дв. Васка Олексѳевъ.

Того жъ Ипатцког монастыря земли въ *Осетникомъ* стану: Д. *Лыцово*, во дв. Иванко Матаѳтинъ, во дв. человекъ его *Трофимко*, во дв.



Федоско, во дв. Богданко. Д. *Еремьцово*, во дв. Иванко Федоровъ, во дв. Митка Иванчинъ. <sup>1)</sup>

И всег Ипатцког монастыря въ *Мерскомъ* стану и въ *Соти* и въ *Корзль* 2 села, а къ селомъ 40 деревень да 3 починки да пустошь. А дворовъ въ нихъ: 2 дв. монастырскихъ, да дв. поповъ, да 2 дв. монастырскихъ слугъ, а крестьянскихъ 103 дв., а людей въ нихъ 105 чл., да дв. пустъ. Пашни добрые земли 200 четвертей, а середніе земли 281 четверть съ осминою, а худые земли 355 четвертей въ одномъ полѣ, а въ дву потому жь. Сѣна 3375 к. Лѣсу пашен(ног) 15 дес., а непашенного 40 дес.; да лѣсу жь поперстного въ длину на 2 версты, а поперегъ на 1½ версты.

А сошныя пашни соха и полполчетверти сохи.

Въ *Ондрониковъ* стану земли монастырскіе. Ипатцког монастыря. С. *Костенево*, а въ селѣ дв. монастырской. А крестьянскихъ дворовъ: во дв. Ширайко Ондрѣевъ, во дв. братъ ево Иванко, во дв. Федко Мартыновъ, во дв. Иванко Ивановъ, во дв. Митка Ондрѣевъ, во дв. Купря Василевъ.

Того жь села деревни: Д. *Сверчково*, во дв. монастырской слуга Истома, во дв. крестьянинъ Петруша Ивановъ, да дв. пустъ. Д. *Лузъ* на рѣчкѣ на *Луху*, во дв. Микитка Тимохинъ, во дв. Истомка Ивановъ. Д. *Коровино*, во дв. Гриша Садоровъ, во дв. Митка Ортемовъ. Д. *Попово Подвязки*, во дв. Гаврилко Ивановъ, во дв. сынъ его Ореюка. Д. *Белавино* на рѣкѣ на *Сендегъ*, во дв. Степанко Кузминъ. Д. *Обросьево*, во дв. Федко Власовъ, во дв. сынъ его Игонка, во дв. Третьячко Семеновъ, во дв. Суворко Ивановъ. Д. *Марково*, во дв. Михалко Павловъ, во дв. Истомка Павловъ. Д. *Старково*, во дв. Симанко Михалевъ, во дв. Конанко Ивановъ. Д. *Кузовцово*, во дв. Митка Ивановъ, во дв. Оксенко Даниловъ, во дв. Иванко Степановъ, во дв. Бориско Ивановъ. Лѣсу у обѣихъ деревень, у Старкова и у Кузовцова, въ длину на версту, а поперегъ на ½ версты. Д. *Попово*, во дв. Федко Спиринъ, во дв. Кирилко Уваровъ. Д. *Трубино*, во дв. Копоско Гавриловъ. Д. *Мамонцово*, во дв. Степанко Зинововъ. Д. *Лушокъ*, во дв. Коротайко Митинъ, во дв. Васка Кармиловъ, во дв.

<sup>1)</sup> Эти двѣ деревни съ ихъ населеніемъ писцами въ итоги не введены. Не введено въ итоги писцами и населеніе починковъ и пустыя дворя, если не считать пустой дворъ въ д. Деминой, и отхожее сѣно. Но и за этими поправками не понимаемъ, откуда взялись въ итогахъ третій починокъ и второй монастырскій слуга, если таковымъ только не считать Иванка Матаатина. Последнее объяснило бы и то, почему онъ имѣетъ своего человѣка.

Микулка Приходець. Д. *Костянтиново*, во дв. Елка Климовъ, во дв. Тихонко, во дв. Исачко Климентьевы. Д. *Молодаево*, во дв. Прокошъ, во дв. Истомка, во дв. Васка Ивановы. Д. *Кузиево* на рекѣ на *Сендегъ*, во дв. Русанко Савинъ, во дв. Замятня Савинъ. Да подь тою жъ деревнею мелница вопче съ Васильемъ зъ *Голоперовымъ*. Д. *Пустошка*, во дв. Михалко Левинъ, во дв. Иванко Гридинъ, во дв. Илейка Петровъ. Д. *Песиково*, во дв. Дениско Феоановъ, во дв. Пронка Феедоровъ, во дв. Митка Василевъ. Д. *Ло//бово*, во дв. Иванко Фоминъ, во дв. братъ ево Сенка. П. *Верково* на *Буянъ*. П. *Ступкино*.

Того жъ Ипатцког монастыря земли въ *Суццовъ* стану: Д. *Кузмищово*, во дв. Ивашко Негодяй, во дв. Сенка Ондрѣевъ, во дв. Нечайко Ивановъ. Д. *Теребихино*, во дв. Бориско Корниловъ, во дв. Иванко Злобинъ, да дв. пустъ. У тѣхъ же дву деревень, у Кузмищова и у Теребихина, лѣсу пашенново и непашенново въ длину 1½ версты, а поперегъ верста. Д. *Малюгино*, во дв. Карпикъ Ивановъ.

И всег Ипатцког монастыря въ *Ондрониковъ* стану и въ *Суццовъ* село, а къ селу 21 деревня да 2 пустоши. А дворовъ въ нихъ: дв. монастырской, да дв. служень, да 57 [55?] дв. крестьянскихъ, а людей въ нихъ тожъ, да 2 дв. пусты. Пашни монастырскіе и крестьянскіе добрые земли 115 четвертей, а средніе земли 212 четвертей, а худые земли 35 четвертей; да худые жъ земли перелогомъ и лѣсомъ поросло 27 четвертей въ одномъ полѣ, а въ дву потому жъ. Сѣна 440 к. Лѣсу пашенново 61 дес., а непашенново лѣсу 35 дес., да лѣсу жъ поверстново въ длину 3 версты, а поперегъ 1½ версты [2 кв. версты?]

А сошныя пашни полсохи и полполполчетверти сохи.

Въ *Ондрониковъ* жъ стану земли Ипатцког монастыря. Сд. *Кузминское*, а въ немъ дв. монастырской; а крестьянскихъ: во дв. Васка Останинъ, во дв. Инка Кириловъ. Того жъ села деревни: Д. *Бабаево*, во дв. Олешюнка Полуниъ. Д. *Степанково*, во дв. Суворко Яковлевъ. Д. *Гридинская*, во дв. Макарко, во дв. Лучка Мосѣвы, во дв. Ушачко Семеновъ. Д. *Ящесниково*, во дв. Сидко да Меншикъ Некрасовы. Д. *Дубенки*, во дв. Давыдко Олешинъ. Д. *Малышково*, во дв. Овсяникъ Нефедьевъ. Д. *Олекспйково*, во дв. Пашко Семеновъ, во дв. Куземка Семеновъ. Д. *Еремкино*, во дв. Васко Роговцовъ. Д. *Иваликово*, во дв. Перша Володинъ, во дв. Феедко Ивановъ. Д. *Строкалово*, во дв. Некраско Семеновъ, во дв. Феедяка Некрасовъ, во дв. Иванко Назимовъ. Д. *Мартюшково*, во дв. Феедко Семеновъ. П. *Ястребцово*. П. *Протасово*.

Того жъ Ипатцког монастыря земли въ *Корзускомъ* стану: Д. *Марвино* на рѣчкѣ на *Покитъ*, во дв. Демка Семеновъ, во дв. Семка Оерѣмовъ, во дв. Верещага Яковлевъ, во дв. Богданко Харламовъ.

Да подь тою жъ древнею мельница на рекѣ на *Покитъ*, болшое колесо.

Ипатцкого жъ монастыря земли въ *Суццовъ* стану: Д. *Головленково*, во дв. монастырскій слуга Третьякъ Микитянь.

И всего за Ипатцкимъ монастыремъ въ трехъ станехъ, въ *Ондрониковъ* и въ *Корзускомъ* и въ *Суццовъ*, селцо, а къ селцу 12 [13?] деревень да починокъ [abs.?] да 2 пустоши. А дворовъ въ нихъ: дв. монастырской, да дв. слуги монастырскаго, да 24 [23?] дв. крестьянскихъ, а людей въ нихъ 25 [24?] чл. Пашни добрые земли 2 четверти, а середніе земли 164 четверти, а худые земли 36 ч.; да худые жъ земли перелогомъ и лѣсомъ поросло 12 четвертей въ одномъ полѣ, а въ дву потому жъ. Сѣна 203 в. Лѣсу пашенново 45 дес., а непашенново лѣсу 10 дес.

А сошныя пашни четверть сохн.

Ипатцкого жъ монастыря земли въ *Дуплеховъ* стану. С. *Колново*, а въ немъ церковь Введеніе церковь Пречистые Богородицы. А въ селѣ: дв. монастырской, да дв. приказщниковъ, да дв. поповъ; а крестьянскихъ дворовъ: во дв. Якушъ Гришинъ, во дв. Бориско Ивановъ, во дв. Лучка Митянь, во дв. Микитка Филимоновъ, во дв. Емельяно Митянь, во дв. Иванко Павловъ.

Да на манастырѣ 2 кѣльи: въ кѣльѣ проскурница, въ кѣльѣ понамарь.

Того жъ села деревни: Д. *Деревнища*, во дв. Малко Ивановъ, во дв. Петко Ивановъ. Д. *Овдотино*, во дв. Кированко Сысоевъ, во дв. Метя Васильевъ. Д. *Сектрино Становое*, во дв. Оеоня Гридинъ. Д. *Трошутино*, во дв. Китайко Ильинъ. Д. *Брохово*, во дв. Кондратко Сысоевъ, во дв. Яруна Ондрѣевъ. Д. *Кривобедрово*, во дв. Оедко Ивановъ. Д. *Микиорково*, во дв. Оедко Васильевъ, во дв. братъ ево Самойликъ. Д. *Погорѣжа*, во дв. Тимоня Марковъ. Д. *Теременъ*, во дв. Дружинка Игнатовъ, во дв. Копоско Борисовъ. Д. *Селиверстово* на рекѣ на *Покитъ*, во дв. Микитка Ооминъ. Д. *Иванино*, во дв. Истомка Неѣдѣевъ. Д. *Острѣбалицово* на рекѣ на *Мѣзъ*, во дв. Корѣпанко да братъ ево Оедко Васильевы дѣти. Пч. *Морозцово*, во дв. Ульянко Костинъ. П. *Кокуево*. П. *Ржаниково*. П. *Осташково*. П. *Короваево*. П. *Гулево*. П. *Незѣрово*. П. *Костицyno*. П. *Осаново*. П. *Болотово*. П. *Качалка*. Запмищо *Мошнецово*. Запмищо // *Ерособино*. Д. *Титовская*, 4.

во дв. Суровець, во дв. Жданко Якушовы дѣти, во дв. Пашко Ивановъ.

Ипацкого жъ монастыря земли въ *Немецкой* волости: Д. *Костицыно* пуста, а въ ней 1 дв. Д. *Досадкино* пуста, а въ ней 1 дв. Лѣсу пашенног у д. у Костицына и у д. у Досадкина 15 дес. Д. *Жданово*, во дв. Климка Семеновъ, во дв. Сивко Остаеѣвъ. Д. *Филляково* пуста, а въ ней 1 дв. Д. *Рылово*, во дв. Малець Матфѣевъ. П. *Щитниково*.

И всег въ *Дуплеховъ* стану и въ *Немецкой* волости сел(о), а къ селу 15 деревень, да починокъ, да 3 деревни пусты, да 11 пустошей, да 2 займища. А въ селѣ и въ деревняхъ дв. монастырской, да дв. приказщиковъ, да дв. поповъ, да 30 дв. крестьянскихъ, а людей въ нихъ 31 чл., да 3 дв. пусты. Пашни середніе земли 181 четверть, а худые земли 66 четвертей, да худые жъ земли перелогомъ и лѣсомъ поросло 81 четверть въ одномъ полѣ, а въ дву потому жъ. Сѣна 530 к. Лѣсу пашенново 152 дес., а непашенного лѣсу 50 дес. А сошны пашни треть сохи и полполполтрети сохи.

Ипатцкого жъ монастыря земли въ *Плоскининъ* стану. *Монастырь*, а на монастырѣ церковь Рождество Христово, во дв. пощ Андрѣй, да на монастырѣ 5 кѣлей, а въ нихъ живутъ понамарь да прокурница. Того жъ монастыря деревни: Д. *Поварово* на рекѣ на *Стежеръ*, во дв. Иванко Митинъ. Д. *Григорезо* на рекѣ на *Стежеръ*, во дв. Савраско Ивановъ, во дв. Симанко Ивановъ. Д. *Стенурино*, во дв. Иванко Гнѣвашовъ, во дв. Селка Гридинъ, во дв. Одионецъ Тихоновъ. Д. *Горки* на рекѣ на *Стежеръ*, во дв. Якимко Есиповъ, во дв. Ушачко Якимовъ. Д. *Коростелиха*, во дв. Савка Окининъ. Д. *Нефедово* на рекѣ на *Стежеръ*, во дв. Осипко Митрохинъ, во дв. Васка Ивановъ, во дв. Логинко, во дв. Иванко Макаровъ, во дв. Пуминко Тимонинъ, во дв. Гриша Ивановъ. Д. *Ворсино* на *Стежеръ* жъ, во дв. Тимоха Макаровъ, во дв. Третьячко Макаровъ, во дв. Иванко Митинъ. Д. *Соколово* на рѣчкѣ на *Стежеръ*, во дв. Ондрушка Гришинъ, во дв. Пятунка Ивановъ. Д. *Урыжково* на *Стежеръ* жъ, во дв. Онапка Ивановъ. Д. *Дурасово* на *Стежеръ* же, во дв. Дениско Ивановъ, во дв. Поспѣлко Ивановъ. Д. *Копылово*, во дв. Иванко Кузминъ, во дв. Оилка Ондрѣевъ. Д. *Островокъ*, во дв. приказщикъ монастырской Митя. Д. *Власово*, во дв. Ондрушка Онанинъ. Д. *Злобаево*, во дв. Митка Ондрѣевъ. Д. *Дубовское*, во дв. Осталець Михалевъ, во дв. Суворко Онтипинъ. Д. *Исаевское* на рекѣ на *Покши*, во дв. Обросимко Гарасимовъ, во дв. Иванко Русиновъ. Д. *Турьяино*, во дв. Митка Легоновъ да Бориско Русиновъ. Д. *Залогино* на рѣчкѣ на *Тамя*

нѣ, во дв. Митка Ивановъ, во дв. Невзорко Оеонинъ, во дв. Куземка Семеновъ. Д. *Микитино* на рѣчкѣ на *Тамянь*, во дв. Иванко Олешинъ, во дв. Иванко Галица, во дв. Иванко Ивановъ. Да половина деревни *Искрина*, а другая половина тоѣ деревни за Тишею да за Олешею за Семеновыми детми *Елизарова*, а на монастырской половинѣ во дв. монастырской слуга Василей Басалай. Д. *Селезнево* на рѣчкѣ на *Туль*, во дв. Митя Климовъ, во дв. Некраско Нечаевъ. Д. *Кузино*, во дв. Некраско Оедковъ, во дв. Васка Олеховъ. Д. *Соеронково*, во дв. Микиѳорко Окуловъ. Д. *Пустошка*, во дв. Исачко да Третьачко Олеховы. Д. *Жилино*, во дв. Матѳѣйко Василевъ, во дв. братъ ег Еремко. Д. *Пестово*, во дв. Шестячко Гридинъ, во дв. Нечайко Никоновъ. Д. *Новоселка* пуста, а въ ней 1 дв. Д. *Дяконово*, во дв. Перша Ивановъ. Д. *Спиридоново*, во дв. Быкъ Митинъ, во дв. Митка Емелинъ. Д. *Бочкино*, во дв. Гриша Ивановъ. Д. *Боровиково*, во дв. Меншикъ Докукинъ, во дв. Русяко Петровъ, во дв. Несмянъ братъ ево, во дв. Ондрѣйко Петровъ. Д. *Островокъ*, во дв. Пошюта Ивановъ. Д. *Оедяево*, во дв. Елша Оедковъ, во дв. Оеоня Денисовъ. Пч. *Ежово*, во дв. Иванко Луковъ. Пч. *Гольминъ*, во дв. Михалко Тихоновъ. Пч. *Жаравлевъ*, во дв. Сенка Яковлевъ. Пч. *Медвѣдуха* пустъ, а въ немъ 1 дв. Пч. *Рогозининъ* пустъ, а въ немъ 1 дв. П. *Воронково*. П. *Рублево*. П. *Темирево*.

И всег въ *Плоскининъ* стану монастырь, а къ монастырю тритцат полторы деревни, да три починки, да деревня пуста, да два починка пусты, // да три пустоши; а на монастырѣ дв. поповъ, да дв. при- 5. казщиковъ, да дв. слуги монастырсково, а крестьянскихъ 62 дв., а людей въ нихъ 64 чл., да 3 дв. пусты. Пашни середніе земли 347 четвертей, а худые земли 153 четверти, да худые жѣ земли перелогомъ и лѣсомъ поросло 39 ч. въ одномъ полѣ, а въ дву потому жѣ; сѣна 1154 к.; лѣсу пашенного 46 дес., а непашенного лѣсу 7 дес. А сошныя пашни соха безъ трети.

Къ сей сотной Костромской писецъ Василей Ивановичъ *Наумовъ* печать свою приложилъ. А Инаевы печати *Ординцова* у себѣ сотные нѣтъ, потому что Инай отосланъ на цареву и великого князя дѣло въ *Бѣлевъ*.

А сотную писалъ Ташлыкъ *Теремицкой*.

Приписалъ Ондрѣй *Шульпниковъ*.

*На оборотъ скръпна по листамъ:* Андрей Левонтьевъ сынъ Шульпниковъ. Ташлыкъ Оедоровъ сынъ Теремицкой.

*Печать.*

*Стобецъ (1—5).*

## VI (5048/81).

## 1. Лѣта 7070-аг. Сотная съ костромскихъ книгъ писма Василья Ивановича Наумова да Иная Ордынцева съ товарищы.

Въ *Костромскомъ* уѣздѣ въ *Сотикомъ* стану земли монастырскіе. **Спаса Задворног что на Москвѣ на Крутицѣ.**

С. *Покровское* на рекѣ на *Лунковѣ*, а въ селѣ церковь Покровъ Пречистые Богородицы, да теплая церковь Никола чудотворецъ. А въ селѣ дв. поповъ, да 4 кѣльи, а въ нихъ живутъ нищіе, да кѣлья пуста. А крестьянскихъ дворовъ: во дв. Шило Михалевъ, во дв. Ива... Онтومانовъ, во дв. Васюкъ... ша. Д. *Кузнецово* на речкѣ на *Лунковѣ*, во дв. Истомка Люнинъ, во дв. сынъ его Степанко. Д. *Кошугино*, во дв. Иванко Онаньинъ. Д. *Иванцово* на рекѣ на *Лунковѣ*, во дв. Онтонко Тимоеевъ, во дв. Потапко Оверкѣевъ. Д. *Аристово* на рѣчкѣ на *Лунковѣ*, во дв. слуга монастырской Неупокѣй Короваевъ; а людей его: во дв. Первунка, во дв. Игнашка. Д. *Бакзшійцово* на рѣчкѣ на *Лунковѣ*, во дв. Иванко Яковлевъ, во дв. Сенка Гридинъ.

Того жъ Спаса Новово: С. *Дмитровское* на рекѣ на *Соти*, а въ немъ живеть слуга монастырской Лаврентей, во дв. дворникъ Данилко, во дв. Дениско Софоновъ. Того жъ Дмитровского села отхожей наволокъ *Болтинъ* за рекою за *Костромою*, сѣна (на) немъ ставитьца 100 к. Да хъ тому жъ селу Дмитровскому: Озеро *Савино* вопче по половинамъ зъ *Богоявленскимъ* монастыремъ съ истокомъ на рекѣ на *Костромѣ*. Да ѣзъ на рекѣ на *Костромѣ* за *Куниковымъ* вопче жъ зъ *Богоявленскимъ* монастыремъ. Да вверхъ и внизъ того ѣзу въ рекѣ въ *Костромѣ* oprичъ *Богоявленского* монастыря двѣ тони *Спасакіе* (sic). Да кругъ озера *Савинова* и истоку и по рекѣ по *Соти* и по рекѣ по *Костромѣ* и за рекою за *Костромою* луги и пожни *Дмитреевского* села, сѣна на нихъ ставитца 300 к.

Д. *Лукьяново*, во дв. Терехъ Гридинъ, во дв. Лука Грохотовъ, во дв. Иванко Ивановъ. Д. *Толданово* на рекѣ на *Соти*, во дв. Былякъ Купреяновъ, во дв. Подосенко Овонинъ. Д. *Боворнево*, во дв. Дениско Давыдовъ, во дв. Михалко Дороеевъ, во дв. Куземка Ондрѣевъ, во дв. Гриша Истоминъ, во дв. Савка Степановъ. Д. *Михнево* на речкѣ на *Михневѣ*, во дв. Иванко Рудинъ, во дв. Куземка Тереховъ. Д. *Жукавино*, во дв. Иванко Ильинъ, во дв. Оедко Верещагинъ. Д. *Мураево*, во дв. Марко Фоминъ, во дв. Иванко Власовъ. Д. *Радуево* на рекѣ на *Соти*, во дв. Гаврилко Софоновъ, да 2 дв. пусты. Д. *Пят-*

жино пуста на рекѣ на *Соти*, а въ ней 2 дв. Д. *Деревянино* на рекѣ на *Соти*, во дв. *Юлия Малыгинъ*, во дв. *Овсяникъ Павловъ*, во дв. *Куземка Федоровъ*, во дв. *Гриша Федоровъ*, да дв. пустъ. Д. *Федоровское*, во дв. *Якунка Васильевъ*, во дв. *Ондрѣйко Губинъ*, во дв. *Федко Михайловъ*, во дв. *Иванко Приходець*. Д. *Шликино*, во дв. *Есимко Евсѣвьевъ*, во дв. *Верещага Ивановъ*. Д. *Завражье*, во дв. *Митя Федоровъ*. Д. *Ерьденево* на рекѣ на *Соти*, во дв. *Нечайко Софоновъ*, во дв. *Мишка Костянтиновъ*, во дв. *Озарко Ворыпаевъ*. Д. *Гридинское* пуста, а въ ней 2 дв. Д. *Воробьево*, во дв. *Игнашко Ивановъ*, да дв. пустъ. Д. *Романово* на речкѣ на *Соти*, во дв. *Костя Олексѣевъ*, во дв. *Титко Александровъ*, во дв. *Ондрѣйко Олександровъ* (sic). Д. *Колоколниково* на речкѣ на *Соти*, во дв. *Павликъ Ондрѣевъ*. Д. *Щитницы*, во дв. *Степанко Вельяминовъ*, во дв. *Ондрѣйко Ивановъ*. Д. *Соброново* на рекѣ на *Коншѣ*, во дв. *Федько Степановъ*, во дв. *Иванко Левинъ*, во дв. *Власко Леванидовъ*, во дв. *Оеонаско Захаровъ*. Д. *Ивановское*, во дв. *Данилко Матвѣевъ*, во дв. *Овсѣйко Ооминъ*, да дв. пустъ. Д. *Понажидино*, во дв. *Гридя Семеновъ*, во дв. *Сенка Ивановъ*, да 2 дв. пусты. Д. *Дмитроково* на речкѣ на *Тилани*, во дв. *Ширяйко Гридинъ*, во дв. *Куземка Васильевъ*. Д. *Овинцово*, а въ ней живетъ слуга монастырской *Василей Игнатьевъ*; а крестьянскихъ: во дв. *Климко Гридинъ*. Д. *Васильевская*, во дв. *Иванко Тарасовъ*, во дв. *Ондрюша Тимоѣевъ*, во дв. *Некраско Степановъ*, во дв. *Гаврилко Онтоновъ*, во дв. *Окулко Мартыновъ*. Д. *Орлово*, во дв. *Иванко Гридинъ* да *Доронка Федоровъ*. Д. *Фатьяново*, во дв. *Иванко Овдокимовъ* да *Истомка Игнатовъ*. Д. *Красниково*, во дв. *Молчанко Приходець*, во дв. *Коростель Семеновъ*. Д. *Яколское*, во дв. *Юлия Соооновъ*, во дв. *Степанко Сидоровъ*. Д. *Павловское*, во дв. *Куземка Ивановъ*, во дв. *Русинко Семеновъ*, да подъ тою жь деревнею лугъ отхожей на рекѣ на *Костромѣ*, сѣна // на немъ ставитца 20 к. 2. Д. *Максимово* на рекѣ на *Соти*, во дв. *Онтипка Федоровъ*, во дв. *Устинко Гридинъ*; да подъ тою жь деревнею лугъ отхожей на озерѣ на *Савинѣ*, ставитца на немъ сѣна 30 к.

*Погостъ*, а на погостѣ церковь *Рождество Пречистые*. А дворовъ на погостѣ: дв. поповъ; да на погостѣ жь 2 кѣльи, а въ нихъ живутъ нищѣ, а питаютца отъ церкви Божіи.

И всего *Спаса Новово* 2 села да погостъ, а деревень къ селомъ и къ погосту 35 деревень. А дворовъ въ селехъ и на погостѣ и въ деревняхъ: 2 дв. поповыхъ, да монастырскихъ слугъ 6 [5?] дв., а людей въ нихъ тоже, а крестьянскихъ 77 [76?] дв., а людей въ нихъ 79 [78?] чл., да 11 дв. пустыхъ. Пашни 916 четвертей середніе земли,

а худые земли 401 четверть въ одномъ полѣ, а въ дву потому жь, oprичь поповы пашни; а поповы пашни въ селѣ и у погоста 25 четвертей въ одномъ полѣ, а въ дву потому жь. Сѣна у селѣ и у деревень 1450 к., а попова сѣна 20 к. Лѣсу пашенного у селѣ и у деревень и у погоста 11 дес., а непашенного 12 дес. А сошныя пашни 2 сохи безъ трети сохи.

Къ сей сотной костромьской писецъ Василей Ивановичъ *Наумовъ* печать свою приложилъ. А Инаевы печати *Ордынцева* нѣтъ, потому что отославъ на осподарево дѣло.

Приписалъ Ондрѣй *Шульпниковъ*.

Приписалъ Тапшлыкъ *Теремицкой*.

*На оборотъ скрѣпы обоихъ этихъ лицъ.*

*Печать.*

*Столбецъ (1—2).*

## VII (5049/82).

1. Лѣта 7070-г августа. Сотная съ костромскихъ книгъ писма **Василья Ивановича Наумова** да **Иная Ивановича Ордынцева** съ товарищы. Въ *Костромскомъ* уѣздѣ въ *Шачебалскомъ* стану земли монастырскіе. **Троицы Сергіева монастыря**.

С. *Головинское* на рекѣ на *Писмѣ*, а въ немъ церковь Богоявленье Господа Бога и Спаса нашего Иисуса Христа. Да въ селѣ жь дв. монастырской, а въ немъ живетъ ключникъ монастырской Иванко; во дв. Богоявленской попъ Михайло; а въ нихъ (sic) живутъ понамарь и проскурница и старицы; а крестьянъ: во дв. Беляйко Величковъ, во дв. Михалко Коровинъ, во дв. Демидко Юдинъ, во дв. Безсонко Алыбинъ, да дв. пустъ. Да за попомъ же д. *Медведково*, церковная, а въ ней живутъ поповы люди: во дв. Истомка Масловъ, во дв. **Федко Масловъ**.

Того жь села деревни: Д. *Коровино*, во дв. Митка Семеновъ, во дв. Суворецъ Федоровъ. Д. *Гришино*, во дв. Самъсонко Ивановъ да Третьячко Васильевъ, во дв. Фомка Митинъ. Д. *Скоково*, во дв. Иванко Федоровъ, во дв. Федко Самсонковъ. Д. *Починокъ*, во дв. Бориско Ивановъ, во дв. Гаврилко Митинъ. Д. *Тимошкино*, во дв. Барсуекъ Федоровъ, во дв. Володка Оксеновъ. Д. *Бетерево*, во дв. Фролко Романовъ, во дв. Третьячко Митинъ. Д. *Хрепелина* на рѣкѣ на *Писмѣ*, во дв. Истомка Ивановъ, во дв. сынъ его Оноха. Пч. *Скоковская Заполища*, во дв. Родка Онисимовъ.



Троетцког же Сергеева монастыря с. *Костома* на рекѣ на *Костомѣ*, а въ немъ церковь Никола чудотворецъ. Да въ селѣ жъ дв. монастырской, а въ немъ живетъ монастырской приказчикъ Ѳеодоръ Дмитреевъ сынъ Голубой, во дв. попъ Тимоѣй, во дв. Троетцкой слуга Иванъ Митинъ, во дв. слуга жъ Башманъ. А крестьянъ: во дв. Митка Борисовъ, во дв. Прокуня Гришинъ, во дв. Аристеко Семеновъ, во дв. бобыль Шабалка. во дв. бобыль Кувшинъ. Да на монастырѣ 4 кѣльи, а въ нихъ живутъ проскурница да понамарь и старицы. Да у того жъ села отхожей лугъ на рекѣ на *Тезъ* отъ речки отъ *Сонгиря* до *Мощеной* ручья и за рекою за *Тезою* подъ *Понамаревскимъ* и подъ *Ѳеодоровскимъ*.

Того жъ села деревни: Д. *Горшиново*, во дв. Соеронко Харинъ, во дв. Митя Зуевъ, во дв. Нечайко Баклановъ, во дв. Емелка Митинъ, да 2 дв. пусты. Д. *Лезнево*, во дв. Якушко Логинновъ, во дв. Нечайко Окининъ, во дв. Митка Ивановъ. Д. *Тевшино*, во дв. Олешка Игнинъ, да дв. пустъ. Д. *Гавренево*, во дв. Левка Ондрѣевъ, во дв. Степанко Игнатовъ, во дв. Иванко Семеновъ, во дв. Мишка Ивановъ. Д. *Варюхино*, во дв. монастырской слуга Вандышъ Деминъ, во дв. монастырской же слуга Куземка Митинъ; а крестьянъ: во дв. Харя Гришинъ, во дв. Гаврилко Васильевъ. Сц. *Станъ*, во дв. Ѳилка Деминъ, во дв. Уварко Ондрѣевъ, во дв. Матвѣйко Семеновъ, во дв. Михалко Васильевъ. Д. *Мысз*, во дв. Васка Воронковъ, во дв. сынъ его Гришка. Д. *Ночино* на рѣчкѣ на *Шарницѣ*, во дв. Оеонка Костинъ, во дв. Самсонко Васильевъ, во дв. Коняйко Ивановъ, во дв. Нечайко Яковлевъ. Д. *Курилово Бечева*, во дв. Зычко Коровинъ, во дв. Нечайко Коровинъ. П. *Чернушкино*. П. *Обабково*. П. *Еремкино*. Пч. *Ковыринъ*, во дв. Еяимко Дробинъ. Пч. *Меленки*, во дв. Харка Кузминъ. П. *Митютино* заимце у Меленокъ. Пч. *Зубовъ*, во дв. Лучка Васильевъ. Д. *Черленково*, во дв. Мосѣйко Ивановъ, во дв. Сергейко Яковлевъ. Д. *Зуево*, во дв. Гришка Омеляновъ. // Пч. *Доимково*, во дв. 2. Митка Тимохинъ. Д. *Лукино*, во дв. Коуша Митинъ, во дв. Иванко.

И всего Троетцкихъ Сергеева монастыря три села, а къ селомъ 18 деревень да 5 починковъ да 4 пустоши. А въ нихъ 2 дв. монастырскихъ, да 4 дв. служниихъ, да 2 дв. поповыхъ, да деревня попова, а въ ней 2 дв. поповыхъ людей, а крестьянскихъ 57 дв., а людей въ нихъ 58 чл., да 2 дв. непашенныхъ бобыльскихъ <sup>1)</sup>, да 4 дв. пустыхъ.

<sup>1)</sup> Опять особо говорено, что бобыли непашенные. Интересно для бобыльскаго вопроса въ нашихъ «Замяткахъ по исторіи Помѣстнаго приказа» (Рязань, 1903 г.) и алексинское дѣло № 31038/3, въ которомъ прямо противопологаются без-

Пашни добрыя земли 136 четвертей, а середнія земли 358 четвертей, а худыя земли 85 четвертей съ осминою, да худыя жъ земли перелогомъ и лѣсомъ поросло 15 четвертей въ одномъ полѣ, а въ дву потому жъ. Сѣна 930 к. Лѣсу пашенного 63 дес., а непашенного лѣсу 61 дес., да поверстног лѣсу въ длину 8 верстъ, а поперегъ 4 версты. А сошныя пашни соха безъ четверти сохи и полколчетверти сохи.

Того же Троецкого Сергеева монастыря земли въ *Андомажскомъ* стану: С. *Кишема*, а въ селѣ церковь Егорей Велики. Да въ селѣ жъ дв. монастырской, во дв. приказщикъ Янъ, во дв. попъ Степанъ.

А крестьянъ: во дв. Сенка Поколевъ, во дв. Ѳедко Шацкой.

Того жъ села деревни: Д. *Головинское*, во дв. Иванко Першинъ, во дв. Митка Васильевъ, во дв. Обакумко Ѳедотовъ, во дв. Иванко Симановъ. Д. *Тереки* на рѣкѣ на *Андомажъ*, во дв. Митка Демидовъ, во дв. Васка Ѳедковъ, во дв. Ѳедко Михайловъ. Пч. *Мандрыкино*, во дв. Бобыка Митинъ, во дв. Митка Ѳедоровъ. Пч. *Ионкино*, во дв. Лучка Гавриловъ. Пч. *Паршюки* на рекѣ на *Андомажъ*, во дв. Митка Демидовъ, во дв. Васка Ѳедковъ, во дв. Ѳедко Михалевъ.

Того жъ Троецкого Сергеева монастыря: С. *Богородитское*, а въ селѣ церковь Рожество Христово. А въ селѣ дв. монастырской, да дв. поповъ; а крестьянъ: во дв. Зубаръ Савинъ, во дв. Митка Семеновъ, во дв. Некраско Опалевъ, во дв. Михалко Опалевъ.

Да на монастырѣ 4 кѣльи, а въ нихъ живутъ проскурница да понамаръ и старицы.

Того жъ села деревни: Д. *Макарово*, во дв. Ѳедко Яковлевъ, во дв. Малець братъ его. Д. *Запрудное*, во дв. Демка Опалевъ. Д. пч. *Охотинъ*, во дв. Ѳенка Ондрѣевъ, во дв. Троеимко Тимоѣевъ. Пч. *Картовъ*, во дв. Карпикъ Митинъ.

И всег Троецкого Сергеева монастыря 2 села, а къ селомъ 5 деревень да 4 почики, а въ нихъ 2 дв. монастырскихъ, да дв. приказчиковъ, да 2 дв. поповыхъ, а крестьянскихъ 25 дв., а людей въ нихъ тоже. Пашни середнія земли 104 четверти, а худыя земли 127 четвертей въ одномъ полѣ, а въ дву потому жъ. Сѣна 197 к. Лѣсу пашенного 37 дес., а непашенного 7 дес.

---

пашенныя бобыляжъ («А тѣ дѣтеныши безпашенныя, работаютъ на монастырь всякую работу, а не бобыли», 7188 года).

А сошныя пашни четверть сохи и полполполчетверти сохи.

Того жъ Троецкогo Сергеева монастыря земли. Въ *Корежской* волости деревни: Д. *Стопилово* на рекѣ на *Костромѣ*, во дв. Левка Васильевъ, во дв. Тихонко Ивановъ. Д. *Подкосово* на рекѣ на *Костромѣ*, во дв. Иванко Степановъ, во дв. Демидко Дмитриевъ, во дв. Истомка Терпиловъ. Д. *Нитиково*, во дв. Безсонко Назарьевъ, да 3 дв. пусты. Д. *Шипулина* на рекѣ на *Костромѣ*, во дв. Степанко Ѳедковъ, да дв. пустъ. // Д. *Оглобмина* на рекѣ на *Костромѣ*, во дв. Михалко 3. Соооновъ, во дв. Сенка Соооновъ же, во дв. Исачко Исаковъ. Д. *Кашина* на рекѣ на *Костромѣ*, во дв. Ермолка Ѳедковъ, во дв. Иванко Ермолинъ, во дв. братъ его Гарасимко. Д. *Носково* на рекѣ на *Костромѣ*, во дв. Петрунка Максимовъ, во дв. Васка Прокоевъ, во дв. Минка Гавриловъ, во дв. Досоеѣйко Ивановъ. Д. *Матково* на речкѣ на *Еголтѣ*, во дв. Троеимко Ондрѣевъ, во дв. Елизарко Митинъ, во дв. Юрка Олешинъ. Д. *Стремянниково* на рѣчкѣ на *Еголтѣ*, во дв. Истомка Василевъ, во дв. Поздячко Деминъ, во дв. Лобанко Соооновъ, во дв. Казачко Овдокимовъ. Д. *Потаново* на рѣчкѣ на *Еголтѣ*, во дв. Сенка Митинъ, во дв. Сергейко Онтоновъ, да дв. пустъ. Д. *Паримонцово*, во дв. Поздячко Пановъ, да дв. пустъ. Д. *Черепенина* пуста, а въ ней 3 дв. Д. *Бестдное* пуста на речкѣ на *Корбѣ*, а въ ней 2 дв. Д. *Подболотное* пуста, а въ ней 2 дв. Д. *Прудовица* на речкѣ на *Прудовицѣ*, во дв. Суворко Ѳилинъ, во дв. Якушъ Першинъ, да 2 дв. пусты.

И всего Троецкогo Сергеева монастыря 15 деревень и съ пустыми, а въ нихъ 30 [29?] дв. крестьянскихъ, а людей въ нихъ тоже, да 14 [15?] дв. пустыхъ. Пашни середніе земли 13 четвертей, а худые земли 182 четверти, да худые жъ земли перелогомъ и лѣсомъ поросло 17 четвертей въ одномъ полѣ, а въ дву потому жъ. Сѣна 730 к. Лѣсу пашенного 82 дес., а непашенного 78 дес., да лѣсу-жъ пашенного и непашенного въ длину на 3 версты, а поперегъ 1½ в.

А сошныя пашни полтрети сохи и полполчетверти сохи.

А межа . . . . . 3—6

Къ сей сотной костромской писецъ Василей Ивановичъ *Наумовъ* 6. печать свою приложилъ. А Инаевы *Ордынцева* печати нѣтъ, потому что отосланъ на государеву службу.

Къ сей сотной приписалъ Ондрѣй *Шульпниковъ*.

Къ сей сотной приписалъ Ташлыкъ *Теремиковой*.

*На оборотъ скрѣпы обохъ этихъ лицъ.*

*Печать.*

*Столбецъ (1—6).*

## VIII (5066/99).

По царевѣ и великог князя *Ивана Васильевича* всеа Русин грамотѣ и по книгамъ писма Василья *Наумова* съ товарищи лѣта 7070-г костромской губной староста Чюдинъ Ивановичъ Пелепелицынъ да подъячей Василей Сусловъ въ *Костромскомъ* уѣздѣ въ волости въ *Желъзномъ Борку* отделили Пятому Игнатьеву сыну Рубцову противъ его *Кортъжские* вотчины: Д. *Зайцево* на рѣчкѣ на *Яхрозѣ*, во дв. Истомка Семеновъ, во дв. Ѳедко Павловъ, во дв. братъ его Васка, во дв. Некраско Ивановъ, во дв. Иванко Ѳелиповъ, во дв. Сурко Молявинъ, во дв. Степанко Павловъ, во дв. Ермолко Никифоровъ, дв. пусть. Д. *Терехово* на рѣчкѣ на *Яхрозѣ*, во дв. Иванко Розгона, во дв. Васка Ѳедоровъ, во дв. Ѳомва Поминновъ. Д. *Кошцыно*, во дв. Иванко Ѳедотовъ, дв. пусть. Д. *Демьяново* на рѣчкѣ на *Яхрозѣ*, во дв. Нечайко Потаповъ, во дв. Душко Демиинъ. Пашни въ тѣхъ деревняхъ 90 ч. худые земли въ полѣ, а въ дву потому жъ, сѣна 220 к., лѣсу пашенног 12 дес., а непашенног 7 дес. А не дошло противъ его вотчинног сѣна 70 к., и въ сѣно 70 к. мѣсто дано тѣхъ же деревень пашни встѣхъ трехъ полъ 4 ч. Да у тѣхъ же деревень 2 домницы. А вѣдати Пятому тѣ деревни лѣ вотчину по старымъ своимъ крепостямъ, по которымъ онъ вѣдалъ сд. *Смертино* и деревни. И вы бѣ всѣ крестьяне, которые въ тѣхъ деревняхъ живутъ, Пятог слушаля, и пашню на нег пахали, и оброкъ платили, чѣмъ васъ изброчить.

Къ сей выписи Чюдинъ печать свою приложилъ.

Лѣта 7074 октября въ 23 день.

И противъ его вотчины учинено сполна.

Къ сей выписи подъячей Васюкъ *Сусловъ* руку приложилъ.

*Печать.*

*Столбецъ (1).*

IX (5120/153, листы 5<sup>б</sup>—7<sup>а</sup>).

5. Лѣта 7076 по государеву цареву и великого князя наказу Курбать Ондрѣевъ сынъ Измаиловъ да подъячей Рудакъ Толмачевъ писали и мѣрили въ *Костромскомъ* уѣздѣ села Писцова приселки и

<sup>1)</sup> Изъ сборника копій съ актовъ Кириллова Бѣлозерскаго монастыря второй половины XVП в. — Ср. также «Обзоръ» I, стр. 54, № 2.

деревни, которые остались за государевымъ указомъ, а по наказу приписаны тѣ приселки и деревни въ посопъ. Сц. *Цыбино*, а въ немъ церковь Живоначальная Троица, да въ селцѣ жъ дворовъ: во дв. попъ Елисей Ондрѣвъ, да на монастырѣ келья пономарева, да келья проскурницына; а крестьянъ: во дв. Ѳедоръ Ѳомиинъ, во дв. Данилко да братъ его Сенка Яковлевы, во дв. Ласунка Полутинъ да Игнашко Васильевъ да Онкудинко Григорьевъ, во дв. Алексѣй Ѳомиинъ, во дв. Оерѣмко Ивановъ, во дв. Истомка Самыловъ, во дв. Тишка Ореинъ, во дв. Истомка Васильевъ, да 5 дв. пусты; пашни 30 дес., да поповы пашни 5 дес. въ полѣ, а въ дву потому жъ; сѣна 80 к. на рѣчкѣ на *Емни* подъ д. подъ Огорѣлцовымъ, да имъ же придано сѣна у д. у Хвостовы 15 к. да у с. у Стрѣтенского 5 к., попова сѣна 20 к.; // 6. лѣсу рощицы березовые мелкіе 5 дес.; а въ немъ 5 вытей. Сц. *Стрѣтенское*, а въ немъ церковь Стрѣтенъе Господа и Спаса нашего Иисуса Христа; а дворовъ въ селцѣ: дворъ, что былъ вотчинниковъ, да во дв. попъ Ѳедоръ Русиновъ сынъ Поповъ, да на монастырѣ келья пономарева, да келья проскурницына; а крестьянъ: во дв. Давыдко Ѳилинъ, во дв. Микифорко Васильевъ да братъ его Митка, во дв. Ѳилатко Хорламовъ да Корсакъ Ѳедоровъ, во дв. Мартышко Дмитреевъ, во дв. Иванко Степановъ, во дв. Иванко Ѳилинъ, во дв. Мартышко Ѳилинъ, во дв. Мишутка Еремѣевъ, во дв. Савка Петровъ, да 2 дв. пусты; пашни, что на государя пахали, 35 дес., да крестьянскіе пашни 16 дес., да поповы пашни 5 дес. въ одномъ полѣ, а въ дву потому жъ, земля середняя; сѣна 160 к., да попова сѣна 20 к., лѣсу мелкого и рощицы 8½ дес.; да подъ селцомъ же лужекъ, а косили его на государя, ставится на немъ сѣна 80 к., и тотъ лужекъ розданъ крестьяномъ же въ выти противу ихъ старыхъ покосовъ, которые у нихъ покосы приписаны къ государскимъ лугомъ; да подъ тѣмъ же селцомъ два пруда, а въ нихъ рыба, щуки, и плотицы, и караси; а въ немъ полдевяты выти; и осталось у нихъ за вытми сѣна 20 к., и то сѣно роздано крестьяномъ въ выти. Тѣхъ же селець деревни: Д. *Хвостово*, а въ ней крестьянъ: во дв. Ондруша Песевуховъ. во дв. Гришка Мишутинъ, во дв. Гришка Воронцовъ; пашни 9 дес. въ полѣ, а въ дву потому жъ, земля середняя; сѣна 50 к., лѣсу пороснику пашенного 2 дес.; а въ нихъ 1½ выти; и осталось у нихъ за вытми сѣна 15 к., и то сѣно роздано крестьяномъ въ выти; да у тое жъ деревни въ дву мѣстехъ рощицы березовыя 4 дес., и тѣ рощицы отписаны, и вѣдати ихъ на государя. Д. *Огорѣмово*, а въ ней крестьянъ: во дв. Митка Олексѣевъ, во дв. Олешка Лукьяновъ; пашни 7 дес. въ одномъ полѣ, а въ дву потому жъ, земля середняя; сѣна

25 к.; лѣсу пашенного пороснику  $1\frac{1}{2}$  дес.; а въ ней выть съ полтредью. Д. *Обфрасимыно*, а въ ней крестьянъ: во дв. Осипко Григорьевъ, во дв. Слотка Тихоновъ, во дв. Платунко Филиповъ да Тренка Ивановъ да Неустройко Ивановъ, пашни 8 дес. въ одномъ полѣ, а въ дву потому жь, земля середняя; сѣна 30 к.; лѣсу пашенного  $1\frac{1}{2}$  дес.; а въ ней выть съ третью. Д. *Микулина*, а въ ней крестьянъ: во дв. Митка Филиповъ, во дв. Шестакъ да Емѣляно Филиповы; пашни 9 дес. въ полѣ, а въ дву потому жь, земля середняя; сѣна 20 к., да имъ же приано у села у Стрѣтенскаго 15 к.; лѣсу пашенного пороснику  $1\frac{1}{2}$  дес.; а въ ней  $1\frac{1}{2}$  выти. И всего два села съ церквми да 4 деревни, а дворовъ въ нихъ: дворъ, что былъ вотчинниковъ, да 2 дв. поповы, да 26 [27?] дв. крестьянскихъ, а людей въ нихъ 36 чл., да 7 дв. пустыхъ, пашни, что на государя пахали, 35 дес., да крестьянскіе пашни 79 дес., да поповыхъ пашень 10 дес.; сѣна // 445 к., да попова сѣна 40 к., лѣсу пашенного 20 дес.; а въ нихъ живущихъ 13 вытей съ полтредью, а п(оро?)жнихъ 6 вытей безъ полтредти, да на государя отписано рощицы 4 дес. <sup>1)</sup>. А сошного писма четверть сохи безъ полполчети сохи. А доходу давати государю царю и великому князю посопнаго хлѣба 95 ч. ржи да 133 ч. овса, съ выти ржи по 5 ч., а овса по 7 ч., да за мелкой доходъ 9 рублей съ полтиною, съ выти по полтинѣ.

Къ сей сотной Курбатъ Ондрѣевъ сынъ *Измайловъ* печать свою приложилъ. У той сотной припись подъячего Рудака *Толмачева*. Ниже приписи печать приложена на черномъ воску.

---

<sup>1)</sup> Итоги этого акта (сѣно и выти) отличаются нѣкоторыми любопытными особенностями.

# УКАЗАТЕЛИ.

## I. УКАЗАТЕЛЬ ЛИЧНЫХЪ ИМЕНЪ.

Везносозъ Андрей Васильевичъ п., 1.	Палетцкіе Давидъ и Дмитрій Федоровичи князя, 1.
—	—
Вассіанъ и. Ипатьевского м—ря, 1.	Пелепелицынъ Чюдинъ Ивановичъ г. ст., 8.
—	—
Геннадій стр. Геннадіевы пустыни, 2.	—
Голоперовъ Василій, 5.	Ромодановскій Иванъ Борисовичъ кн., 1.
Григорьевъ Шевель пд., 1.	Рубцовъ Пятый Игнатъевъ, 8.
Гундоровъ Семень Ивановичъ кн., 1.	—
—	—
Дашковъ Андрей Дмитріевичъ кн. п., 1.	Степановъ Василій д., 2.
—	Сусловъ Василій пд., 8.
Елизаровы Тиша и Олеша Семеновы, 5.	—
—	—
Иванъ Васильевичъ царь, 8.	Теремицкой Ташлыкъ Федоровъ, 2—7.
Измайловъ Курбатъ Андреевъ, 9.	Толмачевъ Рудакъ, 9.
—	Туровской Михаилъ, 5.
Наумовъ Василій Ивановичъ п., 2—8.	—
—	—
Ординцовъ Инай Ивановичъ п., 2—7.	Шестаковъ Нечай Андреевъ, 1.
—	Щулѣбниковъ Андрей Леонтьевъ, 2—7.

## II. УКАЗАТЕЛЬ ГЕОГРАФИЧЕСКИХ ИМЕНЪ.

Андома р., 7.  
 Андомскій ст., 7.  
 Аристово д., 6.

—  
 Бабаево д., 5.  
 Бабенка р., 4.  
 Бабино д., 4.  
 — с., 5.

Бакшѣйцово д., 6.  
 Белавино д., 5.  
 — п., 4.

Бѣлевъ, 5.  
 Березниково д., 5.  
 Березовцы Верхній и Нижній, 4.  
 Вестѣное д., 7.  
 Ветерево д., 7.  
 Вечева д., 7.

Бирилево д., 3.  
 Боворнево д., 6.  
 Богдановская д., 4.  
 Богородитцкое с., 7.  
 Болотово п., 5.  
 Болтинъ наволокъ, 6.

Борисевка р., 5.  
 Борисово о., 5.  
 Боровиково д., 5.  
 Бочкино д., 5.  
 Бриднево д., 5.  
 Брохово д., 5.  
 Брындино д., 4.

Буй г., 4.  
 Буянъ, 5.  
 Быково д., 1.

—  
 Ваино д., 3.

Варварино д., 1.  
 Варюхино д., 7.  
 Васильевская д., 6.  
 Васильцево д., 5.  
 Ва(о)хтома р., 3.  
 Верково п., 5.  
 Верховина д., 5.  
 Взлядово д., 3.  
 Влаसेво д., 5.  
 Волга р., 1.  
 Волоское о., 5.  
 Воробьево д., 6.  
 Воронково п., 5.  
 Вороново д., 5.  
 Ворсино д., 5.  
 Высокое д., 3, 5.  
 Вятское с., 3.

—  
 Гавренево д., 7.  
 Гаврилцово д., 3.  
 Головинское д., 7.  
 — с., 7.

Головленково д., 5.  
 Голыгинъ пч., 5.  
 Гончарово д., 3.  
 Горбово д., 4.  
 Горки д., 5.  
 Горшково д., 7.  
 Григорево д., 5.  
 Гридинская д., 5.  
 Гридинское д., 3, 6.  
 Гришино д., 7.  
 Гулево п., 5.  
 Гумнища д., 1.



Дежинское д., 5.  
 Демьяново д., 8.  
 — с., 4.  
 Демьяновское с., 4.  
 Денисковъ врагъ, 4.  
 Деревнища д., 5.  
 Деревягино д., 3, 6.  
 Діаконово д., 5.  
 Дмитровское с., 6.  
 Дмитроково д., 6.  
 Донково пч., 7.  
 Долгушево д., 4.  
 Доръ п., 4.  
 Досадкино д., 5.  
 Дубенки д., 5.  
 Дубовское д., 5.  
 Дуплеховъ ст., 5.  
 Дурасово д., 5.  
 Дятлово сц., 4.  
 —  
 Еголма р., 7.  
 Ежово пч., 5.  
 Елохино д., 3.  
 Еметцкая в., 1.  
 Емсна р., 9.  
 Еремѣево д., 3.  
 Еремейцово д., 5.  
 Еремкино д., 5.  
 — п., 7.  
 Ермаково д., 2.  
 Ерособино заище, 5.  
 Ерьденево д., 6.  
 —  
 Жаравлеву пч., 5.  
 Жари, 5.  
 Жданово д., 5.  
 Желѣзный Борокъ в., 8.  
 Жилино д., 5.  
 Жукавино д., 6.  
 —  
 Завражье д., 6.  
 Заглодово д., 5.

Зайцево д., 8.  
 Залогино д., 5.  
 Заполица Скоковская пч., 7.  
 Запрудное д., 7.  
 Злобаево д., 5.  
 Зубовъ пч., 7.  
 Зуево д., 7.  
 —  
 Иванино д., 5.  
 Ивановское д., 6.  
 Иванцово д., 6.  
 Ивашково д., 5.  
 Игонкино пч., 7.  
 Игуменка р., 5.  
 Исаевское д., 5.  
 Искрино д., 5.  
 Ишенино д., 3.  
 —  
 Кабачарово д., 3.  
 Кадниково д., 3.  
 Каменка р., 5.  
 Камешникъ ѣзь, 5.  
 Карповъ пч., 7.  
 Касть р., 5.  
 Качалка п., 5.  
 Кашина д., 7.  
 Кишема с., 7.  
 Ключниково д., 3.  
 Ключниково д., 5.  
 Ковылькинъ пч., 5.  
 Ковыринъ пч., 7.  
 Коицыно д., 8.  
 Кокряково д., 5.  
 Кокуево п., 5.  
 Колебино д., 5.  
 Коловатино д., 4.  
 Колоколинково д., 6.  
 Колшово с., 5.  
 Кондырево д., 3.  
 Конша р., 6.  
 Копылово д., 5.  
 Корба р., 4, 7.

- Корговино д., 5.  
 Корега (жская) в., 4, 7, 8.  
 Корзль, 3, 5.  
 Корзново Большое д., 3.  
 Корзускій ст., 5.  
 Кореваево п., 5.  
 Коровино д., 7.  
 Коростелиха д., 5.  
 Костенево с., 5.  
 Костица д., 4.  
 Костицыно д., 5.  
 — п., 5.  
 Костково д., 5.  
 Костома р., 7.  
 — с., 7.  
 Кострома р., 1, 4—7.  
 Костылево п., 4.  
 Костянтиново д., 5.  
 Кочеватое д., 3.  
 Кошугино д., 6.  
 Красиково д., 4.  
 Красково д., 1.  
 Красниково д., 6.  
 Кривобедрово д., 5.  
 Кривцово д., 1.  
 Крощово д., 4.  
 Брюково д., 4.  
 Кувардино д., 3.  
 Кузино д., 5.  
 Кузнецово д., 6.  
 Кузминское сц., 5.  
 Кузмищово д., 5.  
 Кузовцово д., 5.  
 Кузяево д., 5.  
 Куниково д., 6.  
 Курдюмово д., 5.  
 Курилово д., 7.  
 Кутавино д., 5.  
 —  
 Лаврово д., 1.  
 Лежнево д., 7.  
 Лобово д., 5.  
 Ломки д., 5.  
 Лугъ д., 5.  
 Лукина Гора д., 1.  
 Лукино д., 7.  
 Лукьяново д., 6.  
 Лункова р., 5, 6.  
 Лухъ р., 5.  
 Лушокъ д., 5.  
 Лыкошино д., 5.  
 Лысцово д., 4, 5.  
 Любимъ г., 4.  
 —  
 Макарово д., 7.  
 Максимово д., 6.  
 Малышкино д., 5.  
 Малюгино д., 5.  
 Мамонцово д., 5.  
 Мандрькино пч., 7.  
 Марково д., 5.  
 Мартюшково д., 5.  
 Марфино д., 5.  
 Матково д., 7.  
 Матфѣевское д., 5.  
 Меглѣво д., 3.  
 Медвѣдево д., 3, 4.  
 Медвѣдково д., 7.  
 Медвѣдуха пч., 5.  
 Мѣза р., 5.  
 Меледино д., 4.  
 Меленки пч., 7.  
 Мерскій ст., 5.  
 Мизинцово д., 4.  
 Микитино д., 5.  
 Микифорково д., 5.  
 Микулина д., 9.  
 Митипино заимье, 7.  
 Михайловское с., 1.  
 Михалево д., 3.  
 Михѣевка р., 6.  
 Михѣево д., 6.  
 Мичюрино п., 5.  
 Молодаево д., 5.  
 Монза р., 4.  
 Морозцово пч., 5.

- Мошнецово заимше, 5.  
 Мощеной ручей, 7.  
 Муниково д., 4.  
 Мураево д., 6.  
 Муса р., 5.  
 Мысь д., 7.  
 —  
 Назимово д., 3.  
 Насоново д., 3.  
 Настасьино п., 4.  
 Невѣрово п., 5.  
 Некрасовецъ д., 1.  
 Немецкая в., 5.  
 Нестерково д., 3.  
 Нефедово д., 5.  
 Нитцково д., 7.  
 Новиново д., 3.  
 Новоселка д., 5.  
 Ногино д., 7.  
 Носково д., 7.  
 —  
 Обабково п., 7.  
 Обакумово д., 3.  
 Обросьево д., 5.  
 Обуздалово д., 3.  
 Обухово д., 3.  
 Овдотьино д., 5.  
 Овинцово д., 6.  
 Овсяники д., 3.  
 Оганино д., 5.  
 Оглоблина д., 7.  
 Огорѣлцово д., 9.  
 Окатово д., 3.  
 Олексѣево д., 3.  
 Олексѣйково д., 5.  
 Олютинъ п., 4.  
 Ондрѣево д., 4.  
 Ондрѣйково д., 4.  
 Ондриковъ ст., 5.  
 Онфилофово д., 4.  
 Орѣхово д., 6.  
 Осаново п., 5.  
 Осѣево д., 5.  
 Осетцкій ст., 5.  
 Осташково п., 4, 5.  
 Остребалцово д., 5.  
 Островокъ д., 5.  
 Офанасово д., 3.  
 Офрасиньино д., 9.  
 Охотинъ пч. д., 7.  
 —  
 Павлецово д., 3.  
 Павловское д., 6.  
 Паримонцово д., 7.  
 Паршюки пч., 5.  
 Пѣвзино д., 4.  
 Первино д., 5.  
 Песиково д., 5.  
 Пестово д., 3.  
 Петровка р., 1.  
 Петровское д., 1.  
 Печенга д., 4.  
 — р., 4.  
 Печенкино д., 3.  
 Писма р., 7.  
 Писцово с., 9.  
 Плоскининъ ст., 5.  
 Плоское д., 3.  
 Поварово д., 5.  
 Погорѣлка д., 4, 5.  
 Погорѣлово д., 8.  
 Подболотное д., 7.  
 Подвязки д., 5.  
 Подкосово д., 7.  
 Подсосенья д., 3.  
 Покровское с., 6.  
 Покша р., 5.  
 Полтинино д., 3.  
 Понажидино д., 6.  
 Понкратово д., 5.  
 Пономаревское с., 7.  
 Попадьяно д., 4.  
 Поповка д., 5.  
 Попово д., 5.  
 Потаново д., 7.  
 Почепининъ пч., 5.

- Починокъ д., 7.  
 Протасово п., 5.  
 Прудяща д., 3.  
 Прудовица д., 7.  
 — р., 7.  
 Пустошка д., 5.  
 Пяткино д., 6.  
 —  
 Рагозининъ пч., 5.  
 Радуево д., 6.  
 Рашенье, 4.  
 Рендриково п., 4.  
 Ржаниково п., 5.  
 Романово д., 6.  
 Рулево п., 7.  
 Рылово д., 5.  
 Рыстанъ р., 5.  
 —  
 Савадранка р., 3.  
 Савадраново д., 3.  
 Савино о., 6.  
 Самойлово д., 3.  
 Самыцово д., 4.  
 Сверчково д., 5.  
 Свято о., 5.  
 Секърино д., 5.  
 Сѣкша р., 2.  
 Селезенево д., 5.  
 Селиверстово д., 4, 5.  
 Сендега р., 5.  
 Середка д., 3.  
 Сѣровка р., 4.  
 Синцово д., 3.  
 Скоково д., 7.  
 Смертино сц., 8.  
 Смыслово д., 5.  
 Соколово д., 5.  
 Солощово д., 5.  
 Сонгирь р., 7.  
 Сорохта р., 4.  
 Софронково д., 5.  
 Софроново д., 6.  
 Сотцкій ст., 5, 6.  
 Сотъ р., 6.  
 Сошкино д., 5.  
 Спасакія (sic) топи, 6.  
 Спиридоново д., 5.  
 Станъ сц., 7.  
 Становое д., 5.  
 Старково д., 5.  
 Старое д., 5.  
 Стафуровка р., 4.  
 Стежера р., 5.  
 Степанково д., 5.  
 Степаново д., 5.  
 Степурино д., 5.  
 Стопшлово д., 7.  
 Сторожницы п., 4.  
 Стремянниково д., 7.  
 Стрѣтенское сц., 9.  
 Строкалово д., 5.  
 Ступинно п., 5.  
 Сушовъ ст., 5.  
 —  
 Табузино д., 5.  
 Тебза р., 7.  
 Тевигино д., 7.  
 Темирево п., 5.  
 Темирино д., 5.  
 Тепелище д., 3.  
 Тепринскій ст., 2.  
 Терекъ д., 7.  
 Теремецъ д., 5.  
 Терехово д., 8.  
 Терибихино д., 5.  
 Тилганъ р., 6.  
 Тиманово д., 5.  
 Тиношкино д., 7.  
 Титово д., 3.  
 Титовская д., 5.  
 Токарево д., 3.  
 Толданово д., 6.  
 Топорово д., 3.  
 Точенка р., 5.  
 Трошунино д., 5.  
 Трубино д., 5.

- |                       |                     |
|-----------------------|---------------------|
| Тула р., 5.           | Чернушкино п., 7.   |
| Тур...во д., 3.       | Чернцово д., 3.     |
| Туровка р., 5.        | Чешково д., 3.      |
| Тургино д., 5.        | Чичерна д., 3.      |
| Тутка р., 4.          | Чюпряково д., 3.    |
| Тымяна р., 5.         | Чюрово д., 3.       |
| Тяпкино д., 5.        | Чюряково д., 5.     |
| —                     | —                   |
| Уривково д., 5.       | Шарница р., 7.      |
| Устья д., 3.          | Шахна р., 5.        |
| —                     | Шаховка р., 5.      |
| Фатьяново д., 6.      | Шача р., 1.         |
| Федорково д., 5.      | Шачебалскій ст., 7. |
| Федоровское д., 6, 7. | Шилловское д., 5.   |
| Федосово д., 5.       | Шипулина д., 7.     |
| Федяево д., 5.        | Шипкино д., 6.      |
| Фетинкино д., 5.      | —                   |
| Филяково д., 5.       | Щербинкино д., 5.   |
| Фомино д., 3.         | Щитниково п., 5.    |
| —                     | Щитницы д., 6.      |
| Халдѣево д., 2.       | —                   |
| Хвостово д., 9.       | Юрилово пч., 5.     |
| Хрепелина д., 7.      | Юратинъ ручей, 4.   |
| —                     | —                   |
| Цыбино сц., 9.        | Языково д., 1.      |
| Цыцелга р., 3.        | Яколское д., 6.     |
| —                     | — с., 5.            |
| Чепасово д., 4.       | Явница д., 5.       |
| Черепенина д., 7.     | Ястребцово п., 5.   |
| Черленково д., 7.     | Яхроза р., 8.       |
|                       | Ящесниково д., 5.   |

### III. УКАЗАТЕЛЬ УЧРЕЖДЕНІЙ.

Свѣтское управленіе.  
Намѣстники, 1.  
Учрежденія губныя, 8.  
— таможенныя, 3.  
Чашничъ путь, 2.  
Духовное управленіе.  
Митрополить, 3.  
Монастыри.  
Богоявленскій, 5, 6.  
Воздвиженскій, 5.  
Геннадіевъ, 2.  
Ипатьевскій, 1, 5.  
Кирилловъ, 9.  
Новоспаскій („Спаса Задворнаго что  
на Москвѣ на Крутицахъ“), 6.  
Симоновъ, 4.  
Троице-Сергіевъ, 7.  
Классы и разряды населенія.  
Вотчинники свѣтскіе, 8, 9.  
Игумены, 1.  
Строители, 2.  
Старцы, 1.  
Старицы, 7.

Попы, 1, 3—7, 9.  
Дьяконы, 1, 3.  
Пономари, 5, 7, 9.  
Проскурницы, 5, 7, 9.  
Нищіе, 1, 6.  
Слуги монастырскіе, 1, 5, 6, 7.  
Приказчики, 3, 5, 7.  
Ключники, 7.  
—  
Бобыли, 7.  
Вдовы, 4.  
Дворяники, 6.  
Дѣтеныши, 7.  
Брестьяне, 1—9.  
Кузнецы, 3.  
Люди, 5—7.  
— Дѣловыя, 1.  
— Мастеровыя, 1.  
— Посадскіе, 1, 5.  
— Торговыя, 3.  
Овчинники, 3.  
Перевозики, 1.  
Приходцы, 3—6.  
Рыболовы, 1.

### О П Е Ч А Т К А.

Въ «Угличскихъ Летахъ» на строкѣ 16 страницы 99 надо читать не «Мары», а «Мары».

