

Н. С. ШАЙЖИНЪ.

# ЗАОНЕЖСКАЯ ЗАТОЧНИЦА,

ВЕЛИКАЯ ГОСУДАРЫНЯ ИНО-  
КИНЯ МАРФА ИВАНОВНА,

ВЪ МІРЪ БОЯРЫНЯ КСЕНІЯ  
ИВАНОВНА РОМАНОВА,

МАТЬ ЦАРЯ

МИХАИЛА ФЕОДОРОВИЧА.

Къ 300 лѣтнему юбилею Царственнаго Дома Романовыхъ.

ПЕТРОЗАВОДСКЪ.  
Олевицкая Губернская Типографія.  
1912.

Н. С. ШАЙЖИНЪ.

---

# ЗАОНЕЖСКАЯ ЗАТОЧНИЦА,

ВЕЛИКАЯ ГОСУДАРЫНЯ ИНО-  
КИНЯ МАРФА ИВАНОВНА,

ВЪ МІРЪ БОЯРЫНЯ КСЕНІЯ  
ИВАНОВНА РОМАНОВА,

МАТЬ ЦАРЯ

МИХАИЛА ФЕОДОРОВИЧА.

---

Къ 300-лѣтнему юбилею Царственнаго Дома Романовыхъ.

---

Перепечатано изъ „Памятной Книжки“ за 1912 г.

## О Г Л А В Л Е Н І Е.

---

	Стран.
Предисловіе . . . . .	3
I. Жизнь Ксеніи Ивановны Романовой до ея постриженія и заточенія въ Толвуйскомъ погостѣ . . . . .	4—6
II. Свѣдѣнія о Толвуйскомъ погостѣ до XVII вѣка . . . . .	6—8
III. Ссылка инокини Марѣы Ивановны въ Толвуйскій погостъ и жизнь ея въ заточеніи . . . . .	8—18
IV. Литовское разореніе Заонежья. Объяленіе толвуянъ и кижанъ Царемъ Михаиломъ Ѳеодоровичемъ по упрощенію матери его, инокини Марѣы Ивановны. Дальнѣйшая судьба объяльных . . . . .	18—24
V. Безмолвные свидѣтели заточенія инокини Марѣы Ивановны и ея реликвіи въ Заонежьѣ . . . . .	24—34

---



## ЗАОНЕЖСКАЯ ЗАТОЧНИЦА,

Великая Государыня инокиня Марѣа Ивановна (въ міръ боярыня Ксенія Ивановна Романова, мать царя Михаила Ѳеодоровича).

*Къ 300—лѣтнему юбилею Царственнаго Дома Романовыхъ.*

### ПРЕДИСЛОВІЕ.

21-го февраля 1913 года исполняется 300 лѣтъ со дня избранія на русскій престолъ боярина Михаила Ѳеодоровича Романова, родоначальника нашего Царствующаго Дома. Этотъ юбилей знаменателенъ для всей Россіи, но особенно близкое отношеніе онъ имѣетъ къ тѣмъ предѣламъ ея, гдѣ въ 1613-мъ и въ раннѣйшіе годы имѣлъ мѣстопребываніе бояринъ Михаилъ Ѳеодоровичъ съ ближайшими родственниками, и гдѣ до сего дня особенно живы и теплы воспоминанія о нихъ. Таковы предѣлы Костромскіе, гдѣ послѣ спасенія боярина Михаила Ѳеодоровича крестьяниномъ Иваномъ Сусанинымъ отъ поляковъ произошло избраніе его на царство; таковъ Бѣлозерскій край, куда въ дѣтствѣ сосланъ былъ царемъ Борисомъ Годуновымъ Михаилъ Ѳеодоровичъ съ сестрой Татьяной и теткой Марѣой Черкасскою; таковъ Казанскій городъ Чебоксары, гдѣ въ опалѣ отъ Годунова томила сь (бабка Михаила Ѳеодоровича (по матери) Марія Шестова, и село Ныробъ, въ глуши Пермскаго края, гдѣ скончалъ жизнь дядя Царя Михаила Ѳеодоровича, бояринъ-мученикъ Михаилъ Никитичъ Романовъ. Таковъ Антоніевъ-Сійскій монастырь, въ Архангельской губерніи, въ которомъ съ именемъ чернеца Филарета жилъ въ опалѣ отъ Годунова отецъ Михаила Ѳеодоровича, и таковъ же, наконецъ, Толвуйскій погостъ, въ Олонецкой губерніи, куда сослана была мать боярина Михаила Ѳеодоровича Романова. Здѣсь, именно, „въ Обонежской пятинѣ, въ Выгозерскомъ стану на Толвуй“, пришлось провести 5 лѣтъ заточенія великой старицѣ-инокинѣ Марѣѣ Ивановнѣ, въ міръ боярынь Ксеніи Ивановнѣ Романовой, или „царицѣ Марѣѣ Ивановнѣ“, каковымъ именемъ зовутъ ее до сего дня мѣстные крестьяне.

Лѣтомъ 1910-го года намъ пришлось посѣтить Толвую, и на дальнѣйшихъ страницахъ мы намѣрены рассказать о прошломъ и настоящемъ Толвуйскаго погоста, и о слѣдахъ пребыванія здѣсь матери царя Михаила Ѳеодоровича, поставивъ эти свѣдѣнія въ связь съ біографіей инокини Марѣы Ивановны.

I.

**Жизнь Ксеніи Ивановны Романовой до ея постриженія и заточенія въ Толвуйскомъ погостѣ \*).**

Великая старица-инокиня Марѳа Ивановна, въ мѣръ боярыня Ксенія Ивановна Романова—Захарыина, была дочь дворянина Ивана Васильевича Шестова. Родилась она около 1570-го года, еще въ царствованіе Іоанна Грознаго. Семья Шестовыхъ была небольшая; кромѣ отца съ матерью, у Ксеніи Ивановны была только одна сестра, вышедшая впослѣдствіи замужъ за дальняго родственника своего Салтыкова. Недолго прожила въ дѣвицахъ и Ксенія Ивановна; хотя у нея и очень рано умеръ отецъ, но Ксенія Ивановна осталась не безродною и не бѣдною, а завидною невѣстою. Дѣло въ томъ, что дворяне Шестовы вели свой родъ отъ славянскаго князя, выходца изъ поморской Пруссіи, который еще въ XIII вѣкѣ пришелъ на службу къ великому князю Александру Невскому и отличился въ Невской битвѣ. Затѣмъ за Ксеніей Ивановной было богатое приданное. Въ наслѣдство отъ отца она получила въ Костромскомъ уѣздѣ, на рѣкѣ Шачѣ, прославленное впослѣдствіи подвигомъ Сусанина, село Домнино съ 57 деревнями и починками. Мать же, кромѣ того, дала Ксеніи въ Ярославскихъ предѣлахъ, въ Углицкомъ уѣздѣ, село Климятино на Суходолѣ съ 14 деревнями и пустошами. При своей родовитости и состоятельности, у молодой боярышни Ксеніи Шестовой было качество, очень выгодное для невѣсты: она, правда, при небольшомъ ростѣ могла славиться истинно русской красотою и дородностью. О бывшей красотѣ Ксеніи Ивановны говорятъ ея портреты монашескаго періода, сохранившіеся въ Романовской галлерей, въ Москвѣ, и въ другихъ мѣстахъ, въ томъ числѣ позднѣйшій портретъ, найденный у крестьянъ въ мѣстѣ ссылки Ксеніи Ивановны, въ Заонежѣ, и поступившій теперь на храненіе въ Петрозаводскій историко-этнографическій музей. И въ полумонашескомъ костюмѣ лицо заонежской заточницы-иноки сохранило слѣды ея красоты въ молодости. Въ ряду своихъ сверстницъ боярышня Ксенія Шестова выдѣлялась еще однимъ достоинствомъ, столь рѣдкимъ у древно-русской женщины: есть случайныя свидѣтельства о ея грамотности.

Въ виду вышесказаннаго, не должно казаться удивительнымъ то, что за Ксенію Ивановну Шестову посватался и женился на ней Ѳеодоръ Никитичъ Романовъ,—самый видный и знатный юноша въ Москвѣ, приходившійся двоюроднымъ братомъ и крестникомъ самому царю Ѳеодору Ивановичу, сыну Грознаго. Выбирая супругу, Ѳеодоръ Никитичъ поступалъ, конечно, по русской

---

\*) По книгѣ И. П. Хрущева „Ксенія Ивановна Романова“.

пословицъ: „руби дерево по себѣ“, т. е., помимо ея внѣшности и состоянія, онъ имѣлъ въ виду и согласіе ея взглядовъ на вещи со взглядами своимъ, а самъ онъ, какъ свидѣлствуютъ современники, былъ человекъ передовой, весьма склонный къ усвоенію западно-европейскихъ обычаевъ. Не въ примѣръ многимъ сверстникамъ, Ѳеодоръ Никитичъ отличался отъ нихъ и по внѣшности: онъ подстригалъ бороду и носилъ не длинные волосы на головѣ, а въ отношеніи костюма онъ могъ напоминать былиннаго щеголя-богатыря Чурилу Пленковича; наряды Ѳеодора Никитича Романова были особенно изящны и служили образцомъ для всѣхъ придворныхъ.

Свадьба Ѳеодора Никитича Романова и Ксеніи Ивановны Шестовой совершилась около 1590-го года. Это было незаурядное торжество: въ немъ приняли участіе самъ царь Ѳеодоръ Іоанновичъ и царскій шуринъ Борисъ Годуновъ, значеніе котораго въ дѣлахъ правленія Русью при слабомъ царѣ Ѳеодорѣ было громадно и все болѣе и болѣе возрастало. Въ первые 11 лѣтъ семейная жизнь Ѳ. Н. и К. И. Романовыхъ была вполне счастлива. За это время у нихъ родилось шестеро дѣтей: Борисъ, Никита, Левъ, Михаилъ, Татьяна и Иванъ, но всѣ сыновья, кромѣ Михаила, родившагося 12 іюня 1596 г. \*), умерли еще въ младенчествѣ.

Ничто не угрожало Романовымъ, пока живъ былъ царь Ѳеодоръ Іоанновичъ. Но вотъ 6-го января 1596 года „последній цвѣтъ Русской земли отошелъ отъ очей всѣхъ“, умеръ послѣдній представитель древняго царственнаго дома Рюрика, и на русскій престолъ вступилъ потомокъ татарскаго мурзы, царскій шуринъ, умный и хитрый бояринъ Борисъ Ѳеодоровичъ Годуновъ. Правда, въ первое время своего правленія онъ не причинилъ зла никому изъ Романовыхъ, помня, должно быть, клятву, которою связалъ его на своемъ смертномъ одрѣ старый шуринъ Грознаго, Никита Романовичъ, свекоръ Ксеніи Ивановны Романовой. Въ день своего вѣнчанія на царство хитрый Годуновъ даже отличилъ сыновей Никиты Романовича: Ѳеодору и Александру онъ пожаловалъ боярство, а Михаилу—окольничество. Однако, не прошло и двухъ лѣтъ, какъ царь Борисъ оказался клятвopеступникомъ противъ Романовыхъ. Занявъ не по праву престолъ и зная, что его считаютъ виновникомъ смерти сына Грознаго, царевича Дмитрія, убіеннаго въ Угличѣ 15 мая 1591 года, Годуновъ боялся, что и у него захотятъ отнять царство. Въ немъ зародилась подозрительность. Онъ сталъ преслѣдовать знатныхъ бояръ и особенно жестоко тѣхъ, кто былъ любимъ народомъ и стоялъ ближе къ покойному царю. Таковыми прежде другихъ оказа-

\*) Прот. Хитровъ. Древняя Русь въ великіе дни. Стр. 30-я.

лись Романовы. Они были опасны Борису въ будущемъ, какъ возможные соперники его сына Феодора, и въ настоящемъ, какъ спла въ средѣ недовольныхъ бояръ, которые всегда могли напомнить народу о родствѣ Романовыхъ съ покойнымъ царемъ и, слѣдовательно, объ ихъ правахъ на русскій престолъ. Недостойные люди спѣшили воспользоваться подозрительностью царя, и началось печальное время доносовъ. Холопы доносили на своихъ господъ. Доносы сопровождались пытками, казнями. Это еще болѣе вооружило бояръ противъ царя. Опасаясь тайныхъ козней, Борисъ разсылалъ шпионовъ и по ихъ доносамъ подвергалъ многихъ ссылкѣ и заточенію. Пострадали отъ него и любимые народомъ бояре Романовы. Единственною уликою противъ нихъ были выставлены мѣшки съ кореньями, будто бы приготовленные Александромъ Никитичемъ на лихо царю, на самоу же дѣлъ—подкинутые въ его казну по наученію Семена Годунова. За эту мнимую вину Романовы открыто названы были „злодѣями и измѣнниками“, и имъ могла угрожать смертная казнь, но царь Борисъ ограничился только тѣмъ, что, удаливъ изъ Москвы, разметалъ членовъ опасной ему фамиліи по глухимъ концамъ сѣверныхъ окраинъ Руси. Такъ онъ поступилъ потому, что, можеть быть, помнилъ еще свою клятву, данную Никитѣ Романовичу, или же по своей хитрости, желая произвести доброе впечатлѣніе на народъ милостивымъ рѣшеніемъ участи своихъ „злодѣевъ“.

Какъ бы то ни было, но тяжкое горе постигло Ксенію Ивановну Романову въ 1601 году. По предъявленіи обвиненія Романовымъ въ намѣреніи волшебствомъ извести царя, она, на ряду съ прочими родственниками была подвергнута заключенію и разлучена съ мужемъ и дѣтьми. Домъ и хозяйство ихъ были разорены, а движимое имущество и наслѣдственные дома и села—отписаны на государя. Но вотъ новый ударъ упалъ на голову бѣдной боярыни: до слуха ея дошло, что мужа ея пытали и навсегда отняли у нея, что онъ уже не бояринъ Феодоръ Никитичъ, а чернецъ Филаретъ, котораго, какъ и дѣтей ея Михайла и Татьяну, куда то услали изъ Москвы. Скоро та же участь постигла и саму Ксенію Ивановну: ее съ именемъ Марѣы, въ числѣ другихъ родственницъ, постригли въ монахини и зимой сослали въ Заонежскій Толвуйскій погостъ.

## II.

### Свѣдѣнія о Толвуйскомъ погостѣ до XVII вѣка.

Толвуйскій Егорьевскій погостъ—одно изъ древнѣйшихъ русскихъ поселеній на полуостровѣ Заонежьѣ, вдавшемся съ сѣвера между многочисленными губами (заливами) Онежскаго озера, или Онега, каковымъ именемъ называется это озеро древними актами и мѣстнымъ современнымъ населеніемъ. Толвуй находится





Инокія Марія Івановна (въ міръ боярыня Ксенія Івановна Романова,  
мать Царя Михаила Феодоровича).

Съ портрета, сохранившагося у челмужскихъ обильныхъ Ключаревыхъ.



въ 100 верстахъ къ сѣверо-востоку отъ губернскаго города Олонецкой губерніи Петрозаводска, близъ границы съ Новѣнецкимъ уѣздомъ. Въ древности она была владѣніемъ Великаго Новгорода и числилась погостомъ Заонежской половины Обонежской пятины, Выгозерскаго стану. Въ историческихъ актахъ Толвуя впервые упоминается въ XIV вѣкѣ, подъ 1375 годомъ \*), но основаніе новгородскихъ поселеній среди коренного финскаго населенія можно относить ко времени, близкому къ основанію сосѣдняго, съ Толвуйскимъ погостомъ (въ 5 верстахъ) Палеостровскаго монастыря, т. е. къ XII вѣку.

Пустыненъ и дикъ былъ Заонежскій край, какъ и все Обонежье, когда начали появляться здѣсь первыя „страдамыя деревни“ новгородцевъ-колонизаторовъ. Одинокіе русскіе погосты, починки и выставки въ одинъ, два—три двора и рѣдко больше совсѣмъ терялись среди дѣвственныхъ лѣсовъ и безчисленныхъ озеръ. Въ разбросанныхъ больше по берегамъ рѣкъ и озеръ, на значительномъ разстояніи другъ отъ друга поселкахъ очень слабо могла развиваться общественная жизнь и только „съ нужею“ поддерживались взаимныя отношенія. Главнымъ препятствіемъ къ тому при большихъ разстояніяхъ являлись невозможные пути сообщенія, не вышедшіе изъ своего первобытнаго состоянія даже въ XVII вѣкѣ. „Росписъ Олонецкимъ городомъ“ 1649 г. свидѣтельствуетъ, что „сухимъ путемъ дороги во всѣ погосты есть же пѣшіе и конные съ нужею; зашли мхи и озера и перевозки черезъ озера многіе, а телѣжныхъ дорогъ нѣтъ“. „Дороги де пришли плохія, а перегоны большіе“, жаловался въ концѣ XVII в. заонежскіе крестьяне. Но, несмотря на столь невыгодныя условія, обрусеніе Заонежья шло быстро; въ XIV вѣкѣ здѣсь уже не было кочевавшихъ ранѣе лопарей и карелъ. О нихъ напоминали только географическіе термины, въ томъ числѣ и названіе самаго погоста и его жителей: „Толвуа“, „толвуяне“, или по древнему „талвьяно“. Это же названіе — карельское, происходящее отъ слова: талви-зима, сѣверъ, обозначающее поселеніе, лежащее къ сѣверу отъ другого, болѣе южнаго — „Кижи“, что представляетъ видоизмѣненіе карельскаго же слова: „кеза“ — лѣто, югъ. Русскіе поселки, съ приростомъ населенія, постепенно увеличивались, и къ XVII вѣку не рѣдкость были уже деревни по 8—10 дворовъ.

Что касается, въ частности, Толвуйскаго погоста, то, передъ ссылкой сюда инокини Марѣы, онъ состоялъ изъ 6 деревень и починковъ царскихъ, 3 деревень Шуйскаго Никольскаго монастыря (нынѣ с. Шуя, въ 17 верстахъ отъ Петрозаводска) и 24 деревень и починковъ Никольскаго же Вязицкаго (что

\*) Барсовъ Е. В. Палеостровъ, стр. 8.

около Новгорода) монастыря. По писцовой книгѣ 1582 года, царскими деревнями въ Толвуйскомъ погостѣ числились: на Кузарандѣ въ губѣ, на Могуевѣ-наволоцѣ, въ Люхмой губѣ, на Конжѣ-губѣ, въ губѣ на Толвуѣ, на Тубѣ-озерѣ. Деревнями Вяжицкаго монастыря названы: Большой дворъ, на р. Карбѣ, на Борку, въ Заручѣ, Побережѣ, на Вирозерѣ, въ Чаруевѣ, на Толвуѣ въ наволоцѣ, на Толвуѣ подъ погостомъ, на Карбѣ-наволоцѣ, на Кузарандѣ, на Вироозерѣ, Пордуевская въ губѣ у Онега озера, на р. Толвуѣ, въ губѣ на нявищахъ за Селгою, на Канинѣ наволоцѣ, въ губѣ на Лебежьи маткѣ, на Волозерѣ, на Падмѣ рѣчкѣ, на Подмѣ-озерѣ, на Песчаномъ, подъ Кондею горою, на Сѣнной рѣчкѣ, на рѣчкѣ Тубѣ, противъ погоста на горѣ на Тубо-озерѣ, на Рындѣ-озерѣ, деревня Повѣнецъ (17 дворовъ), и Шуйскаго монастыря три деревни на Толвуѣ; всего 33 деревни. Эти деревни Толвуйскаго погоста были разбросаны не менѣе, чѣмъ на 60-ти верстномъ разстояніи и не только по западному, но, отчасти, и по восточному берегу Повѣнецкой губы Онега. Церквей въ погостѣ всего было только 3: двѣ ихъ нхѣ: „церковь Страстотерпецъ Христовъ Егорій, да придѣлъ Никола Чудотворецъ, да теплая церковь Живоначальныя Троицы—обѣ деревянныя“—стояли собственно на погостѣ въ Толвуѣ, а третья церковь—Рождества Пречистыя Богородицы была „поставлена“ въ выставкѣ на Тубозерѣ, за Повѣнецкой губой Онега. Сосѣдними погостами съ Толвуой были на сѣверѣ—Шунгскій, на востокъ за Повѣнецкой губой Онега—Челмужскій и на югѣ—Кижскій. Отъ Новгорода Толвуя отстояла на 700 верстѣ, а отъ Москвы—на 1200. Благодаря столь далекому разстоянію отъ Москвы и невозможнымъ путямъ сообщенія съ нею, Годуновъ и избралъ Толвуйскій погостъ, какъ мѣсто заточенія боярыни Ксеніи Ивановны Романовой, въ инокиняхъ Марѣи.

### III.

#### Ссылка инокини Марѣи Ивановны въ Толвуйскій погостъ и жизнь ея въ заточеніи.

Какъ свидѣтельствуесть подлинное дѣло о ссылкѣ Романовыхъ \*) приговоръ надъ ними былъ объявленъ 30 іюня 1601 года, слѣдовательно, принимая во вниманіе состояніе дорогъ того времени и способовъ передвиженія, можно утверждать, что инока Марѣа Ивановна прибыла въ Толвуйскій погостъ зимою 1601 г., тѣмъ болѣе, что глубокій снѣгъ тогда выпалъ на сѣверѣ Россіи въ началѣ сентября. Ее сопровождали въ ссылку два пристава,

---

\*) См. „Новое Время“ 1910 г., № 12420, въ приложеніи статья „Боярыня-мученикъ“.

которые должны были слѣдить за нею и обо всемъ доносить въ Москву. Далекій и утомительный путь пришлось сдѣлать невольной инокѣ Марѣ, а прибывъ

За лѣса за дремучіе,  
За болота зыбучія,  
За Онего шумливое,  
По-край моря Студенаго,

она, вмѣсто свободной жизни въ московскихъ палатахъ, должна была вѣлать жалкую участь узницы въ маломъ теремѣ. По преданію, записанному, однимъ путешественникомъ (Мих. Алекс. Ксил.) отъ толвуйскихъ старожиловъ въ 1827 году, теремъ Мары Іоанновны находился „позади крестьянскихъ селеній погоста Толвуи, въ прямой почти линіи съ церковью на сѣверо-востокъ отъ нея. Судя по размѣрамъ фундамента, жилище узницы не было обширно“. Теремъ стоялъ на возвышенномъ мѣстѣ, но виды, открывавшіеся изъ его оконъ, не могли ласкать, а скорѣе удручали взоры узницы. Зимой кругомъ разстилалась печальная снѣговая поляна Онега, и взоръ могъ отдохнуть развѣ на зелени лѣса въ Палеостровѣ; въ другія же времена года, хотя картины и были разнообразнѣе, но все же въ суровыхъ, строгихъ тонахъ. Даже весной и лѣтомъ, по словамъ поэта, \*)

Нѣма, глуха страна сія!  
Здѣсь нѣтъ Орфея—соловья,  
Не свистѣтъ перепелъ подъ нивой;  
Тутъ нѣтъ янтарнаго сота,  
И не кружится рой игривый  
Домашнихъ пчелъ; нѣма, пуста  
Сія страна въ дичи лѣсистой;  
На ели только лишъ смолистой  
Порой услышишь крикъ клеста.

Особенно же уныла осень въ этомъ „царствѣ камня, воды и лѣса“, оглашаемомъ шумомъ и гуломъ свирѣпыхъ онежскихъ волнъ, катящихся съ необозримаго озера—моря и дробящихся о каменистые толвуйскіе берега.

Пережитыя бѣдствія, ссылка и одиночная жизнь на чужбинѣ не остались безъ послѣдствій для здоровья 30-лѣтней невольной иноки Мары Ивановны. Съ нею сдѣлалась припадочная болѣзнь, происхожденіе которой она приписывала своимъ злодѣямъ, и которая слыла тогда подъ именемъ „портежной болѣз-

\*) «Карелія, или заточеніе Мары Іоанновны Романовой». Описательное стихотвореніе О. Глинки. СПб. 1830 года.



ни“. Пищевое довольствіе, которое получала въ заключеніи Марѣа Ивановна, было, вѣроятно, очень плохого качества и недостаточно, если по этому поводу могло составиться преданіе, записанное нами отъ обѣльнаго крестьянина д. Потаповской, Гаврилы Алексѣевича Андреева, 60-ти лѣтъ: „Слышалъ я“, говорилъ Андреевъ, „отъ своего дѣда, который жилъ 90 годовъ, и отъ другихъ стариковъ, что данъ былъ „царицѣ“ Марѣѣ Ивановнѣ столикъ, подъ столикомъ въ чашѣ вода, а на столикѣ овесъ ей ѣсть“. О подобномъ наказаніи въ древней Руси есть свидѣтельство въ былинахъ (Гильфердингъ, „Онежскія быliny“, т. II, стр. 193), а сколь жестоко на самомъ дѣлѣ пристава обращались съ Романовыми-заточниками, видно изъ того, что сосланному въ Ныробъ, скованному и посаженному въ яму съ маленькой печью боярину Мухаилу Никитичу сторожа давали только хлѣбъ и воду и то такъ немного, что, несмотря на свое богатырское тѣлосложеніе и здоровье, онъ черезъ годъ умеръ голодною смертію. Недолго бы могла терпѣть свое тяжелое положеніе и инокиня Марѣа Ивановна, если бы не пришло неожиданное облегченіе ея участи.

Въ мартѣ 1602 года Царь Борисъ, можетъ быть, по чувству раскаянія, снялъ съ невинныхъ Романовыхъ позорное имя „злѣбѣвъ“, строгое заключеніе для нихъ окончилось, и Марѣѣ Ивановнѣ представилась возможность войти въ сношенія съ мѣстнымъ населеніемъ и черезъ него получать живыя вѣсти объ обстоятельствахъ жизни мужа и дѣтей. Небезразлично, конечно, было отношеніе толвуянъ къ знатной затворницѣ и съ самаго ея пріѣзда, но все ограничивалось, вѣроятно, тѣмъ, что предполагаетъ поэтъ:

Карельцы бродятъ боязливо  
У терема съ большимъ крыльцомъ.  
Онъ новыѣ, выстроенъ красиво,  
И тынъ кругомъ его, кольцомъ.  
Стрѣльцы съ пищалями на стражѣ.  
А кто-жъ подъ стражей? Какъ узнать?  
И кто-бы столько былъ отваженъ,  
Чтобъ о затворникѣ пытаться..  
Однако-жъ знали, что кого-то  
Изъ дальней Русскія земли  
Въ покрытой соймѣ \*) привезли  
И въ теремъ заперли за что-то!..

---

\*) Сойма—большая онежская лодка. Глинка думалъ, что Марѣа Ивановна при была въ Толвую лѣтомъ или осенью, межъ тѣмъ это случилось зимой. Точно такъ же ошибается поэтъ, называя русскихъ толвуянъ XVII-го вѣка „карельцами“.

Но все измѣнилось съ весною 1602 года; по царскому указу, пристава ужѣрили строгость заключенія инокини Марѣы и въ послѣдствіи были уже въ добрыхъ отношеніяхъ съ нею, а чуждые рабѣпства, не знавшіе городского обычая крестьяне, познакомившись съ невольною инокинею, — боярыней, берегли и почили, какъ могли, московскую гостью въ своихъ просторныхъ и теплыхъ избахъ, когда она посѣщала ихъ. По преданію же инокиня Марѣа бывала не только въ ближайшихъ къ Толвуйскому погосту деревняхъ, но ѣзжала и къ Спасу въ Кижи, и въ Сѣвную губу, и за Онега въ Челмужу, гдѣ угощали и дарили ее ситами. Эти ситы, за свой превосходный вкусъ, доставлялись въ послѣдствіи ко Двору. („Карелія“, примѣчаніе 30-е). Сочувствуя „царицѣ“ инокѣ Марѣѣ въ ея „портежной“ болѣзни, толвуяне указали ей на близкій къ погосту цѣлебный источникъ, и подверженная болѣзни „царица“ такъ часто пользовалась этой цѣлебной водой, что источнику было дано и до сихъ поръ за нямъ остается названіе „Царицынъ ключъ“, какъ равно и деревни, ближайшія къ „Царицыну ключу“, стали называться: Ближнее Царево (3 двора) и Дальнее Царево (2 двора); онѣ находятся — первая въ 7, а вторая — въ 7½ верстахъ отъ Толвуйскаго погоста.

Священникомъ въ Толвуѣ за время ссылки инокини Марѣы состоялъ выборный, какъ это было принято въ старину, мѣстный крестьянинъ Ермолай Герасимовъ. „Тотъ попъ Ермолай“, а равно и сынъ его Исаакъ, „памятуя Бога и свою душу и житіе православнаго крестьянства, непоколебимымъ своимъ умомъ и твердостью разума служили и прямили и доброхотствовали во всемъ“ инокиня Марѣа Ивановна, какъ объ этомъ гласитъ обѣльная грамота царя Михаила Ѳеодоровича. Но кромѣ обычнаго расположенія къ заточницѣ и „во всемъ вспомоганія ей въ великихъ скорбѣхъ напраснаго заточенія“, священникъ Ермолай съ сыномъ и нѣкоторые крестьяне, проявивъ большое самоотверженіе, оказали ей не однажды особенно цѣнную услугу, за которую въ послѣдствіи и были по — царски награждены. Можно съ достовѣрностью предположить, что въ первые полгода ссылки узница Марѣа Ивановна не знала о томъ, гдѣ находятся ея любимые мужъ дѣти. По крайней мѣрѣ, Филаретъ Пикитичъ, какъ видно изъ донесенія его пристава Борису Годунову, не зналъ ничего о дѣтяхъ и женѣ. „Гдѣ они, милые мои?“ взывалъ онъ. „Кому ихъ поить и кормить? А жена моя бѣдная на удачу уже жива-ли? Чаю, она близко такого же замчена, гдѣ и слухъ не зайдетъ“. Мучилась за судьбу своей семьи и Марѣа Ивановна и, мучась, она могла причитывать словами мужа: „Малыя мои дѣтки! Маленьки бѣдныя остались. Кому ихъ поить и кормить? Миѣ же что надобно? лихо на меня мужъ да дѣти; какъ ихъ помянешь, ино што рогатиной въ сердце толкнетъ“. При этомъ она, конечно, просила своихъ

доброжелателей сдѣлать попытку передавать извѣстія отъ нея къ мужу и обратно. На просьбу несчастной матери отозвались священникъ Ермолай съ сыномъ Исаакомъ, толвуйскіе же крестьяне Гаврила и Климъ Гледуновы, съ отцомъ Еремой и дѣтьми, Поздѣй, Томила да Степанъ Тарутины, и Кижскаго погоста сѣнногубскіе крестьяне: Никита, Морозъ, Сидоръ съ дѣтьми и ихъ сестра Наталья. Тропутье горей и тоской московской изгнанницы по дѣтямъ и мужу и въ то-же время не рассчитывая получить какую-либо награду отъ опальной инокини, эти крестьяне—герои, съ рискомъ для собственнаго благополучія, рѣшились узнать мѣсто изгнанія инока Филарета Никитича и сдѣлаться передатчиками писемъ—грамотокъ изъ Толвуи въ Холмогорскій край—въ далекій Антоніевъ—Сійскій монастырь. И это имъ, крестьянамъ, удалось: по повелѣнію царя, ворота Сійскаго монастыря только что недавно открылись для богомольцевъ, и Филаретъ Никитичъ, получившій уже дозволеніе стоять на клиросѣ въ церкви, могъ черезъ толвуянъ получать живыя вѣсти отъ „бѣдной жены“ и могъ отписывать ей о себѣ и „милыхъ дѣтяхъ“ и братьяхъ. Изъ получаемыхъ извѣстій Марѳа Ивановна узнала, что мужъ ея, инокъ Филаретъ Никитичъ, и дѣти Михаилъ и Татьяна живы—здоровы. Полученіе этихъ свѣдѣній было такъ важно для иноки Марѳы Ивановны, что впоследствии оно послужило однимъ изъ главныхъ основаній къ „объленію“ толвуйскаго священника и вышеназванныхъ крестьянъ, въ объѣльных грамотахъ которыхъ, выданныхъ отъ царя Михаила Феодоровича, прописано: „пожаловали есмь“ за то, что „и про отца нашего здоровье провѣдывали и матери нашей Велякой Государынѣ старицѣ Марѳѣ Ивановнѣ обвѣщали“... Могла узнать также инокъ Марѳа, что одинъ изъ деверей ея, „недужный“ и потому безопасный, Иванъ Никитичъ, возвращень Годуновымъ изъ ссылки въ Москву, приближень ко двору и даже щедро награжденъ. Но вмѣстѣ съ этими пріятными извѣстіями могли держать въ трепетъ Марѳу Ивановну слухи о новой грозѣ Годунова на остальныхъ ея родныхъ: черезъ годъ ссылки всѣ три брата: Михаилъ, Александръ и Василій Никитичи, почти одновременно были умерщвлены; Филаретъ же Никитичъ, не испытавъ новаго тѣлеснаго озлобленія, былъ еще болѣе закрѣпленъ на поприщѣ священства, дарованіемъ ему сана архимандрита. Совершенно устранивъ съ своей дороги взрослыхъ Романовыхъ, Борисъ Годуновъ вспомнилъ, наконецъ, о сынѣ Феодора Никитича и Ксеніи Ивановны Михаилѣ, которому невеступно было лишь три года. „Но... приверженцы Романовыхъ ожидали этого момента, приготовились къ нему и спасли послѣдній отпрыскъ Дома Романовыхъ для Престола и Россіи, скрывъ его отъ Годунова на три года, вплоть до смерти Годунова“. Своею теткою Марѳою Никитичною Черкасскою дѣти Михаилъ и Татьяна Романовы были перевезе-

ны изъ Бѣлозерскаго края въ старинную вотчину Романовыхъ, въ село Клинъ, Юржевскаго уѣзда. Сюда къ дѣтямъ прибыла изъ заонежской дали и инокиня Марѳа Ивановна, но врядъ ли въ 1602 году \*); ея заточеніе окончилось, вѣроятно всего, вмѣстѣ съ заточеніемъ Филарета Никитича въ 1606 году, когда по приказанію Лжедмитрія были вызваны въ Москву Борисовы „измѣнники“.

Оставаясь въ невольной разлукѣ съ семьей и относясь съ благоговѣйнымъ чувствомъ къ своему иноческому сану, Марѳа Ивановна находила для себя утѣшеніе въ молитвѣ и благодѣяніи ближнимъ и дальнимъ церквамъ, монастырямъ и часовнямъ. По преданію, ею было сдѣлано много пожертвованій въ Толвуйскія, Георгіевскую и Троицкую, церкви, въ Петро-Павловскую церковь въ Челмужахъ, перестраивавшуюся въ 1605 году и сохранившуюся до сего времени. Затѣмъ инокиня Марѳа Ивановна сдѣлала вклады въ часовню, что на родинѣ преподобнаго Зосимы Соловецкаго, въ д. Загубьѣ, въ 3 верстахъ отъ Толвуйскаго погоста \*\*) Палеостровскій монастырь Преподобнаго Корнилія и Хутыньскій новгородскій монастырь позже, „по упрощенію матери Царевой“ получили отъ Царя Михаила Ѳеодоровича часть земли въ Челмужахъ. Вклады отъ благочестивой инокини получили еще монастыри нынѣшняго Олонецкаго края Яшезерскій и Спасо-Каргопольскій, а впоследствии и Свирскій \*\*\*). Но изъ всѣхъ вкладовъ инокини Марѳы Ивановны до настоящаго времени сохранилось очень немного, о чемъ рѣчь ниже.

Теперь умѣстно было бы сказать о томъ, какъ инокиня Марѳа Ивановна коротала въ заточеніи время, свободное отъ молитвы, дома и въ церкви, и какъ вообще шла во всѣхъ подробностяхъ ея подневольная обыденная жизнь въ Толвуѣ. Но по данному вопросу молчатъ народныя преданія и нѣтъ прямыхъ свѣдѣній въ историческихъ матеріалахъ, не исключая и подлиннаго дѣла о ссылкѣ Романовыхъ. Конечно, инокиня Марѳа Ивановна глубоко страдала въ душѣ, скорбя о семьѣ и своей горькой долѣ, а истинная скорбь тѣмъ глубже, тѣмъ молчаливѣе. По этой причинѣ, а также и по званію инокини и по высокому положенію своему, ей слѣдовало оставаться болѣе въ одиночествѣ и безмолвіи, а для бесѣды обращаться къ лицамъ духовнымъ—упоминавшемуся уже священнику Ермолаю Герасимову и инокамъ Палеостровскаго монастыря съ игуменомъ Іоасафомъ 1-мъ во главѣ. И то обстоятельство, что *безъ*

\*) Ср. у И. П. Хрущева. „Ксенія Ивановна Романова“ Изд. 2-е, стр. 25.

\*\*) „Олон. Губ. Вѣдом.“ 1884 г. № 63. Въ 3-хъ верстахъ отъ Загубья, у пролива Салась-Салма, сохранилась ветхая часовенка, изстари почитаемое мѣсто подвиговъ Преподобнаго Зосимы.

\*\*\*) Е. В. Варсовъ. „Палеостровъ“, стр. 22.

ходатайства со стороны Палеостровскаго монастыря впоследствии инока Марѳа Ивановна замолвила о немъ доброе слово своему Царственному сыну, и монастырю были даны земли,—это обстоятельство говорить не только объ усердіи бывшей заточницы къ сзятому мѣсту, но и о ея благодарности къ духовной и матеріальной попечительности о ней палеостровскихъ старцевъ \*).

Но на ряду съ иноками и священникомъ у инокини Марѳы Ивановны, какъ выше сказано, было много искреннихъ доброжелателей и среди толвуйскихъ крестьянъ. Естественно, что посѣщая ихъ избы, невольная заточница, которой минуло только 30 лѣтъ, съ интересомъ наблюдала и изучала совершенно незнакомую ей ранѣ жизнь заонежской глуши. И это не должно казаться удивительнымъ: относясь съ благоговѣніемъ къ своему иноческому сану, невольная постриженица Марѳа Ивановна и во всю послѣдующую жизнь стояла какъ бы внѣ монастырскаго начала, не обязывая себя жить въ монастырѣ и оставаясь при своихъ мірскихъ обязанностяхъ матери. Характерна при этомъ и такая мелочь, что будучи монахиней, инокиня Марѳа не разстывалась съ драгоценными перстнями, символами супружеской жизни, какъ это видимъ на ея старческомъ портретѣ, хотя одежда ея была почти монашеская. Будучи уже „матерью Царевой“, инокиня Марѳа носила дома ряски и охаби длиною 1 аршинъ 14 вершковъ \*\*) черной камки съ зеленою и синею тафтяною опушкою, съ нашивкою спереди 33 пуговицъ. Для выходовъ же и пріемовъ она имѣла цвѣтные атласные и бархатные охаби, горностаевыя и лисья шубы и головные уборы—каптуры, шляпы и шапки съ мѣховой опушкою, въ родѣ той, въ какой Марѳа Ивановна изображена на портретахъ. Эти же одежды, но, вѣроятно, проще, она носила и въ заточеніи на Толвуѣ. Въ расходныхъ запискахъ Великой Государыни старицы Марѳы Ивановны есть еще одна любопытная подробность ея домашнего обихода: при ней для ея государственной потѣхи по обычаю того времени состояли шутиха—дурка Манка и карлица Афинья \*\*\*). Не представляется поэтому невозможнымъ и далекимъ отъ правды, что и въ своемъ заонежскомъ заточеніи молодая постриженица слушала для своего утѣшенія сказителей богатырскихъ старинъ, каликъ переходящихъ и сказочницъ, въ родѣ той, о которой въ поэмѣ „Карелія“ говоритъ Ѳ. Глинка.

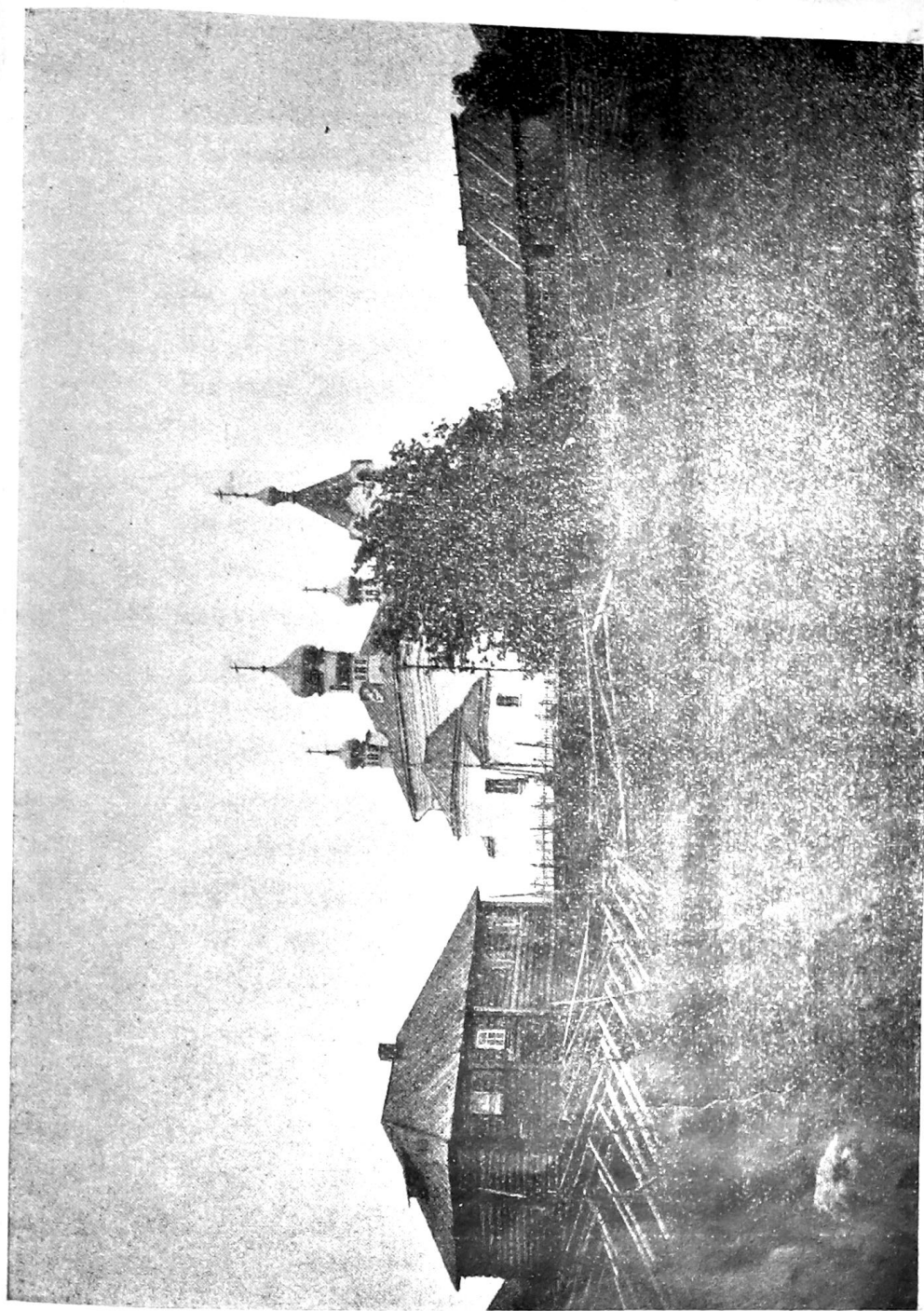
Онъ выводитъ въ поэмѣ толвуянку, дѣвушку Машу, которая, желая раз-

\*) Тамъ-же.

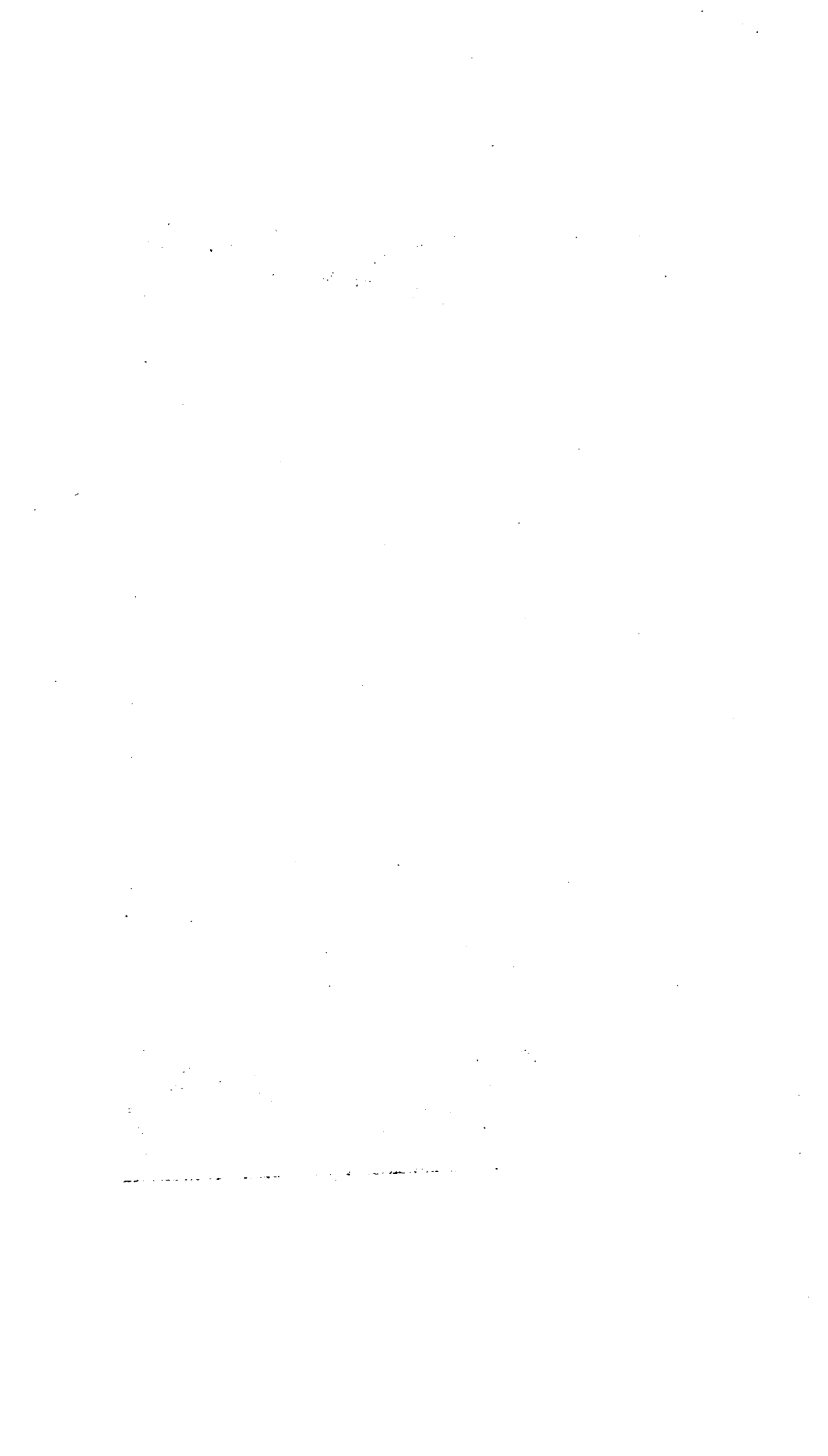
\*\*) И Забѣлинъ. Домашній бытъ русскихъ царицъ, 1869 г., матеріалы, стр. 166-167.

\*\*\*) Тамъ-же, стран. 412—413.





Толвуйскій погость, мѣсто заточенія Марѣи Ивановны.



веселить московскую изгнанницу, то знакомить ее съ интересными въ какомъ-либо отношеніи мѣстами Заонежья, то рисуетъ предъ ней мрачную картину двоевѣрія заонежанъ, рассказывая мѣстные сказки о водяныхъ, лѣшихъ и другихъ мнѳологическихъ существахъ, которыя и до сихъ поръ держать въ плѣну фантазію населенія Олонецкаго края.

Маша у сельскаго чтеца  
Училась многому, читала,  
Наслушалась отъ стариковъ;  
Да ужъ и свѣтъ таки видала;  
На Шунгѣ въ ярмарку бывала\*),  
На ловлѣ Челмужскихъ сяговъ,  
Была на берегахъ Неглинки  
И воду, вѣрно, тамъ пила\*\*)!  
И по изгибамъ Лососинки\*\*\*)  
До Машеозера дошла  
И тамъ въ монастырѣ была\*\*\*\*).  
Тамъ въ житіи и скорописьменномъ преданьи  
Узнала, какъ гласятъ преданья,  
Что ликъ пречистый Іліи  
Пророка, а отколь? не знаемъ!  
Плылъ, плылъ и—сталъ. И уважаемъ  
Онъ тамъ отъ русскихъ и лопянъ:  
Сей ликъ съ какой-то грозной славой!  
Святой пророкъ казнить обманъ;  
И горе, кто съ душой лукавой  
Придетъ съ поклономъ и свѣчей:  
Сожжетъ огонь его очей!...  
Но—грустна затворница, скучаетъ,  
А Маша весело сидитъ  
И про Карелу говорить.  
Она переважно увѣряетъ,  
Что есть у нихъ водяники,  
Воздушники и лѣсовые.

---

\*) Шунга—старинный погостъ сѣвернѣе Толвуи, съ большою Крещенскою ярмаркою.

\*\* и \*\*\*) Неглинка и Лососинка—рѣчки, на которыхъ стоитъ г. Петрозаводскъ. Невдалекѣ отъ р. Неглинки, на берегу Онега, есть цѣлебный желѣзистый источникъ.

\*\*\*\*) Этотъ Ильинскій монастырь уже давно не существуетъ.

Ихъ часто видятъ старики,  
Или выдали въ дни былые.  
И въ этой мнимой пустотѣ  
Все полно. Духи и лѣсами  
И на воздушной высотѣ  
Владѣютъ, славясь чудесами!...  
Они, то въ видѣ великановъ,  
Кроятъ одежды изъ тумановъ,  
То, мелкіе, въ рыбацью сѣть  
Закрывшись, жадно крадутъ рыбу...  
Подъ-часъ иной, на скотъ заразу  
И страшную всегда проказу  
Черезъ знахарей—кореляковъ  
На свадьбѣ сочинять. Въ волковъ  
(Да, да волковъ!) гостей и свадьбу...  
...Есть въ народѣ слухи,  
Что тамъ, въ горахъ,  
Живутъ селеніями духи:  
Точь-въ точь, какъ мы! Въ большихъ домахъ,  
Лишь треугольникомъ ихъ кровли  
Они охотники до ловли,  
И все у нихъ, какъ и у насъ...  
Такъ въ теремѣ, наединѣ  
Карелка сказки говорила,  
А мнѣ молва ихъ повторила...  
Но—грустна затворница, скучаетъ...

Малое утѣшеніе могло приносить инокинѣ Марѣ подобное времяпрепровожденіе; долгая ссылка истомила ее, и естественно, что она жила однимъ желаніемъ, одной надеждой на освобожденіе. И вотъ настало время добрыхъ предчувствій: и до заонежской изгнанницы дошли слухи о сынѣ Грознаго царя и о томъ, что чудесный врагъ Бориса уже двинулся ратью къ Москвѣ. Съ какою радостью встрѣчали изгнанники Романовы зарю своей свободы, кратко обмолвился приставъ инокъ Филарета Никитича. — Сійскій постриженникъ, оказывается, не въ силахъ былъ скрывать свои предчувствія; онъ страхнулъ монашескую обстановку, насколько это было возможно: сталъ ѣздить на охоту, иногда бѣгалъ и радовался невѣдомо чему, къ удивленію чернецовъ и своего пристава\*)

---

\*) И. П. Хрущевъ, Ксенія Ивановна Романова, стр. 26-я.

Но прошли еще цѣлые мѣсяцы, когда, наконецъ, по смерти царя Бориса и воцареніи Лже-Димитрія прискакалъ въ Толвую одинъ изъ гонцовъ, посланныхъ въ глухіе края вызвать въ Москву Борисовыхъ „измѣнниковъ“. Покинувъ глухое, но гостепріимное и радушное Заонежье, инокиня Марѳа Ивановна направилась къ дѣтямъ въ Клинь, а оттуда въ Москву. Романовы прибыли съ честью въ столицу, гдѣ ихъ приняли, какъ царскихъ родственниковъ, по родству съ отцомъ названнаго Димитрія и по свойству съ царевой матерью. Инокиня Марѳа, счастливая встрѣчей съ „малыми дѣтьми“, встрѣтилась, наконецъ, и съ мужемъ. Надо полагать, что она вновь увидала стѣны Романовскихъ палатъ и занялась здѣсь воспитаніемъ сына и дочери, вступивъ въ права домохозяйки, подобно тому, какъ впоследствии она приняла на себя заботы, лежавшія на царицахъ по домостроительству и веденію порядка въ Государевомъ обиходѣ. Но много горя пришлось пережить инокинь Марѳѣ Ивановнѣ въ тяжкое смутное время, пока, наконецъ, она укрылась съ сыномъ въ стѣнахъ костромской Ипатьевской обители, чтобы выйти оттуда „Великой Государыней, царевой матерью“. Особенно сильнымъ ударомъ была для нея съ сыномъ вѣсть о плѣнѣ Филарета Никитича, уже состоявшаго митрополитомъ въ Ростовѣ: приверженцы второго самозванца схватили его въ Ростовскомъ соборѣ и босаго и переодѣтаго въ литовское рубище, съ татарскою шапкою на головѣ, увезли въ село Тушино. Здѣсь самозванецъ, не забывая своей роли, встрѣтилъ съ честью Филарета, какъ родственника, удержалъ его у себя и назвалъ патріархомъ. Горько было инокинь Марѳѣ Ивановнѣ узнать о новомъ санѣ Филарета Никитича, полученномъ отъ нечестиваго самозванца. Но доброе имя Романова не пострадало отъ временнаго и невольнаго подчиненія второму Лжедимитрію. Самъ патріархъ Гермогенъ, не шадившій измѣнниковъ въ своихъ воззваніяхъ къ народу, оберегалъ это имя и отзывался о Филаретѣ, какъ о страдальцѣ и плѣнникѣ\*). Плѣнъ патріарха Филарета, окончился 24 апрѣля 1610 года, къ радости инокини Марѳы Ивановны съ сыномъ, но ихъ посѣтило скоро новое семейное горе. Въ царствованіе Василя Шуйскаго инокиня Марѳа выдала замужъ свою дочь Татьяну Ѳедоровну, и меньше, чѣмъ черезъ годъ ея зять, князь Михаилъ Ивановичъ Кофтыревъ-Ростовскій, погибъ въ смутѣ, а за нимъ въ 1611 году умерла и его молодая княгиня. Черезъ два года послѣ освобожденія Москвы отъ поляковъ, осенью 1612 года, инокиня Марѳа Ивановна съ сыномъ покинули Москву и уѣхали сначала въ село Домнино, а потомъ въ Кострому, въ Ипатьевскую

\*) Костомаровъ. Русская исторія въ жизнеописаніяхъ, стр. 731.



обитѣль, и въ бытность ихъ здѣсь, а Филарета Никитича въ посольствѣ, которое должно было просить на русскій престолъ польскаго королевича Владислава, совершилось великое событіе въ жизни Романовыхъ и всей Русской земли: 21-го февраля 1613 года бояринъ Михайлъ Ѳеодоровичъ Романовъ всенародно былъ избранъ на русскій престолъ. 2-го мая состоялся торжественный въѣздъ въ Москву Царя Михаила Ѳеодоровича съ матерью, которая уже именовалась теперь Великой Государыней старицей инокой Марѳой Ивановной \*).

#### IV.

**Литовское разореніе Заонежья. Объявленіе толвуянъ и кижанъ Царемъ Михайломъ Ѳеодоровичемъ по упрѣшенію матери его, инокини Марѳы Ивановны. Дальнѣйшая судьба объявленныхъ.**

Вознесенная судьбою до положенія „матери Царевой“ и обремененная многообразными заботами, великая инокиня Марѳа Ивановна, тѣмъ не менѣе на первыхъ же порахъ вспомнила объ обитателяхъ, оказавшихъ ей гостепріимство, а также о своихъ толвуйскихъ доброжелателяхъ и наградила ихъ. По преданію, толвуяне были вызваны въ Москву Марѳой Ивановной. Ближайшимъ поводомъ для этого, естественно, послужили тѣ событія въ Заонежьѣ, о которыхъ недавней тамошней заточницѣ, Царевой матери, интересно было узнать не только по „отпискамъ“ воеводы Богдана Чулкова, но и отъ очевидцевъ. Произошло же слѣдующее.

Въ то время, какъ Москва и средняя Россія освободились отъ поляковъ, настала чередъ пострадать отъ „Литовскаго разоренія“ и сѣверу Россіи, не исключая самыхъ глухихъ угловъ его. Здѣсь вмѣстѣ со шведами — „нѣмецкими людьми“, главнымъ образомъ безчинствовали полки черкасовъ, малороссійскихъ казаковъ. Эти приднѣпровскіе жители, зайдя за Москву, въ полтора года, съ сентября 1612 г. и до апрѣля 1614 года, описали большой кругъ по сѣвернымъ путямъ: были на Двинѣ, пробрались къ Бѣлозерску, Кириллову монастырю и къ Каргополою; стояли подъ Тихвиннымъ монастыремъ цѣлою лѣто, прошли на Вытегру, поднялись до Архангельска и, разоривъ Поморье до Сумскаго посада, черезъ заонежскіе погосты достигли Олонца, гдѣ и были разбиты на голову. Всюду, гдѣ могли, черкасы „землю пустошили, города воевали, церкви Божіи оскверняли, людей мучили всякими муками и на смерть побивали, и по лѣсамъ разгоняли, всякій животъ грабили, дворы и деревни жгли и скотъ выбивали и все до конца разоряли“.

---

\*) Хрущовъ. Ксентія Ивановна Романова, стр. 26.

Въ Занежскіе погосты черкасы пришли 2-го января 1614 г. изъ Сумскаго посада. Но здѣсь уже болѣе мѣсяца ждалъ ихъ воевода Богданъ Ивановичъ Чулковъ съ ратными людьми. По Государеву указу, онѣ пріѣхалъ въ Толвуйскую волость и сталъ въ Егорьевскомъ погостѣ. Съ нимъ же пришелъ сюда атаманъ Тоидо Антиповъ съ 118 казаками.

По вѣстямъ, они поставили острогъ въ Толвуйскомъ погостѣ, для приходу нѣмецкихъ и литовскихъ людей. Острогъ рубленъ въ тарасы \*), а насыпаны тарасы каменьямъ мелкимъ, да по тѣмъ же тарасамъ ставленъ тынъ стоячій; а въ острогъ семь башенъ рубленыхъ, а башни осыпаны каменьямъ, да въ острогъ же ставлены для осаднаго времени дворы осадные и избы крестьянскія и монастырскія, Вязицкаго Никольскаго монастыря, Палеостровскаго м. и Хутынскаго монастыря, всего 23 двора, да 14 избъ. Да въ острогъ же были церкви: церковь Троицкая, да церковь Георгія Великомученика. Ставили тотъ острогъ Вязицкаго монастыря крестьяне Толвуйской же волости.

Скоро къ воеводѣ Чулкову пришелъ въ сходъ съ нѣмецкаго рубежа атаманъ казачій Ермолай Поскочинъ съ ратными казаками. Въ Шунгскомъ погостѣ былъ поставленъ острогъ, и Чулковъ „приказалъ“ тотъ острогъ атаману Богдану Грязному, да „волоостному человѣку“ Власу Ботову.

Такъ въ Толвуѣ и Шунгѣ готовились къ встрѣчѣ враговъ. Шунга изстари называлась „богатою“ и была болѣе важнымъ административнымъ и торговымъ центромъ, чѣмъ Толвуя, и тѣмъ не менѣе мы видимъ, что въ Шунгѣ сидѣлъ атаманъ, а охрана Толвуи поручена была воеводѣ, который, явившись сюда по Государеву указу, самъ наблюдалъ за постройкой острога и не покидалъ его, хотя враги дѣлали нападеніе не на Толвуйскій, а на Шунгскій острогъ. Нельзя не замѣтить также, какъ крѣпко построенъ былъ Толвуйскій острогъ и какъ подробно объ обстоятельствахъ защиты его доносить на Москву воевода. Такое предпочтеніе Толвуѣ могло быть сдѣлано не безъ воли матери Царевой, которой, какъ бывшей здѣшней заточницѣ, была близка судьба своихъ доброжелателей-толвуянъ.

Въ Толвую и Шунгу черкасы пришли отъ моря 2 января; ихъ было два полка, всего 1500 человѣкъ, подъ начальствомъ Барышпольна и Сидорка. Они поставили себѣ цѣлью „къ острожкамъ приступать жестокими приступами, и буде они не смогутъ острожковъ приступомъ взять, и имъ де въ острожкахъ людей голодомъ морить“. Но приступъ къ Шунгскому острожку 2 января

---

\*) Тарасы—ящики, срубленные изъ бревенъ, трехъугольной или квадратной формы, наполнявшіеся землей или мелкими камнями.

окончился для черкасовъ неудачей, а къ Толвуйскому острогу воевода совершенно не допустилъ ихъ, посылая на черкасъ „посылки“ (вылазки) пѣшія и конныя безпрестанныя, и въ тѣхъ посылкахъ государевы ратные казаки и охочіе люди черкасъ побивали и въ полонъ имали“. Кромѣ того черкасы понесли два пораженія: 8-го января на Падмозерѣ, отъ острога за шесть верстъ, и 13-го января подъ Шунгской волостью. Послѣ этого, простоявъ всего подъ Шунгскимъ и Толвуйскимъ острогами двѣ недѣли и три дня и не взявъ ихъ, черкасы соединились съ 2400 человекъ „нѣмецкихъ людей“, опустошавшихъ Лопскіе погосты, и пошли на Олоонецъ, достигнувъ его 29-го января \*).

Такимъ образомъ, къ 20 января 1614 года опасность отъ враговъ для Толвуи миновала, острогъ совсѣмъ не пострадалъ отъ нихъ. Но нельзя того же сказать объ окрестностяхъ: черкасы, моря острожки „стояніемъ“, по своему обычаю, ходили по окрестностямъ „войной“, т. е. разоряли и жгли деревни и людей поѣдали. Они выжгли 6 колій и въ Палеостровскомъ монастырѣ, въ которомъ послѣ „Литовскаго разоренія“ вмѣсто прежнихъ 60 человекъ братіи осталось только 21 \*\*). Пострадали отъ набѣга литвы также Челмужскій и Кижскій погосты, при чемъ въ Кижяхъ, по народному преданію \*\*\*), непріатели ослѣпили и убили другъ друга послѣ того, какъ дважды прострѣлили въ церкви почитаемый образъ Спасителя, сохранившійся и до настоящаго времени; въ Челмужахъ же при попыткѣ ограбить и осквернить церковь, „паны“ были ослѣплены грозой \*\*\*\*).

Вотъ тѣ печальныя вѣсти, которыя въ началѣ марта 1614 г. принесли къ „матери Царевой“, инокинь Марѣ Ивановнѣ, вызванные на Москву съ Толвуйскіе и Кижскіе доброжелатели во главѣ съ священникомъ Ермолаемъ Герасимовымъ. Въ какой мѣрѣ сами они пострадали отъ нашествія враговъ — неизвѣстно, зато извѣстно, какъ наградилъ ихъ Царь Михаилъ Ѳеодоровичъ, „по упрощенію“ матери своей, благодарной заонежанамъ за ихъ великія услуги ей во время заточенія и тронутой ихъ нынѣшнимъ бѣдственнымъ положеніемъ. Марѣ Ивановнѣ, какъ гласитъ преданіе \*\*\*\*), предложила заонежанамъ выбрать одно изъ двухъ: или единовременно получить по 100 р. (= 1000 р. на-

---

\*) Н. Ардашевъ. Изъ исторіи XVII вѣка, Журн. Мин. Нар. Пр. 1878 г., июнь, стр. 255—257.

\*\*) Е. Варсовъ. Палеостровъ. Стр. 16—17.

\*\*\*) П. Миропольскій. Смутное время въ народныхъ преданіяхъ и памятникахъ Олонецкой губерніи. Олонецкій сборникъ, вып. 3-й, стр. 245.

\*\*\*\*) Народныя преданія въ Повѣнецкомъ уѣздѣ. Олон. Губ. Вѣд. 1863 г., № 40.

\*\*\*\*\*) И. А. Машезерскій. Родина Преподобнаго Зосимы Соловецкаго Чудотворца. Олон. Епарх. Вѣдом. 1899 г., № 2.



Церковь въ Челмужахъ, Повѣнец. у., построенная въ 1605 году.





шего времени) каждому, или пользоваться вѣчно льготами и преимуществами, какія имъ будутъ даны. Толвуяне, посовѣтовавшись со свѣдущими людьми, избрали послѣднее и 18 марта 1614 года получили отъ Царя именныя жалованныя грамоты на угодыя и льготы.

„Попу Ермолаю и сыну его Исаку имъ и дѣтямъ ихъ и внучатамъ, въ ихъ родъ во вѣки неподвижно“ была пожалована въ вотчинное владѣніе дворцовая волостка въ Челмужскомъ Петровскомъ погостѣ, именно рѣки для рыбной ловли числомъ 12, около Челмужской губы и обширное пространство земли около Челмужи, равное нынѣ 10144 десятинамъ 452 саж. Крестьяне тоже получили вотчины, но въ общей сложности въ 12 разъ меньше, чѣмъ одинъ о. Ермолай съ сыномъ. Гаврила и Климъ Глѣздуновы были пожалованы деревней Людинской, изъ вотчинныхъ владѣній Вяжицкаго монастыря; крестьяне Вяжицкаго монастыря Поздей, Томило и Степанъ Тарутины сдѣлались независимы отъ своего монастыря и получили деревни Тарутину и Грибановскую, кижскіе крестьяне Сидоровы награждены были деревнями Клементьевской, въ Сѣнной губѣ, и Потапонской на Яндомозерѣ, съ землями и угодыми. Всѣ вотчинники, кромѣ этого, жалованными грамотами объявляются свободными отъ вѣздовъ бояръ, воеводъ и приказныхъ людей, а также отъ всякихъ пошлннъ тягла и податей и ограждаются отъ обидъ, подъ страхомъ великой Царя и Государя опалы на тѣхъ, „кто учнетъ дѣлать черезъ царскія жалованныя грамоты и крестьянъ избивать“.

Такъ по-царски награждены были заонежане за то, что „при Борисѣ Годуновѣ, при его самохотной державѣ“, когда „злочнозненнымъ его умысломъ“ мать Царя, Великая Государыня старица инска Марѳа Ивановна была сослана къ нимъ въ Новгородскій уѣздъ, въ Обоножскую пятину, въ Егорьевскій Толвуйскій погостъ, въ заточеніе, то они-заонежане, „памятуя Бога и свою душу и житіе православнаго христіанства“, Матери Царевой „непоколебимымъ своимъ умомъ и твердостью разума служили и прямили и добротствовали о всемъ и про отца Царя здоровье провѣдывали и Матери Царевой обвѣщали и въ такихъ великихъ скорбѣхъ и въ напрасномъ заточеньѣ во всемъ спомогали“. Бѣдняками явились заонежане въ Москву, но ушли изъ нея въ свою Толвукъ и Кижь *объльными*, свободными вотчинниками, взысканными царской милостью, съ крѣпкимъ убѣжденіемъ, что „за Богомъ молитва, а за Царемъ служба не пропадетъ“; ушли, унося съ собой свидѣтельство своихъ заслугъ—именныя жалованныя грамоты съ государственными вислыми печатями краснаго воску и за подписью самого Царя: „Царь и Великій Князь Михайло Федоровичъ всея Россіи“. Черезъ 6 лѣтъ послѣ пожалованія заонежанъ вотчинами мы видимъ новый знакъ милости Великой Государыни, ино-

нии Марѣи Ивановны, къ мѣсту ея заточенія: О. Ермолай Герасимовъ съ сыномъ Исакомъ, уже поставившіе себѣ новый дворъ въ Челмузскомъ помѣстьѣ \*) были вызваны въ Москву и здѣсь о. Ермолай, служившій до сего времени простымъ погостскимъ „попомъ“, былъ назначенъ ключаремъ кремлевскаго Архангельскаго собора, а сынъ его Исаакъ Герасимовъ *Ключаревъ* — подъячимъ Казанскаго дворца. Въ почетной должности Архангельскаго ключаря о. Ермолай Герасимовъ состоялъ до смерти въ 1627 году: парская грамота отъ 9 января слѣдующаго 1628 г. написана уже на имя одного Исака Ермолаева.

Прошло еще ровно трехлѣтіе послѣ пожалованія Царемъ этой милостивой грамоты „по упрощенію“ царицы инокини Марѣи Ивановны, и въ 1631 г. января 27, „съ четверга противъ пятницы, въ 7 часу ночи, представилася Великаго Государя Михаила Ѳеодоровича всея Русіи мать великая государыня инокиня Марѣа Ивановна“ и погребена была въ усыпальницѣ рода Романовыхъ, въ Новоспасскомъ монастырѣ.

Умерла заонежская заточница и благодѣтельница, но не умерла, съ одной стороны, благодарная память о ней заонежанъ, а съ другой — не прекратились проявленія признательности Русскихъ царей къ своимъ заонежскимъ подданнымъ за ихъ доблестныя заслуги и вѣрноподданническую любовь. Пожалованныя Царемъ Михайломъ Ѳеодоровичемъ грамоты толвуянамъ и кижанамъ подтверждались слѣдующими Государями до Петра Великаго, который послѣднее подтвердилъ грамоту Сидоровыхъ, написавъ на первой страницѣ ея, внизу:

*Подтверждаю сіе.*

*Петръ.*

*Сіе подтвержденіе учинено на Петровскихъ заводахъ \*\*) февраля въ 28 день 1719 году.*

Нѣсколько разъ обращались обѣльные къ своимъ Царямъ въ XVII в. и находили у нихъ защиту отъ притязаній сосѣдей на пожалованную имъ землю.

Обѣленной земли при маломъ количествѣ населенія было сначала вполне достаточно, и экономическое положеніе обѣльныхъ въ XVII вѣкѣ могло возбуждать зависть въ сосѣдяхъ. Есть данныя \*\*\*), что въ 90-хъ годахъ XVII-го вѣка на долю обѣльнаго приходилось 650 сноповъ ржи, 2800 сноповъ овса, 175 — жита, да въ поляхъ молоченой ржаной соломы 200 туба-

\*) См. жалованную грамоту Исаку Гермолаеву отъ 1628 г., Олонец. сборникъ, вып. III, 26.

\*\*) Петровскіе заводы — первоначальное названіе г. Петрозаводска.

\*\*\*) Въ свиткѣ, излагающемъ тяжбу Глездуновыхъ съ Ивашкомъ Ерофеевымъ, самовольно переселившимся въ Юдиинскую, нынѣ Русинскую деревню.

честь (200 пудовъ), да сѣнныхъ покосовъ двѣ пожни, да на двухъ поживяхъ сѣна покосеннаго, да хорошнаго стросенія и лошадей всякой животны на 15 рублей на 30 алтынъ (до 150 рублей нашего времени).

Но уже отъ конца XVIII-го столѣтія имѣется извѣстіе \*), что заонежскіе обѣльные „хотя не платятъ никакихъ податей, но находятся въ крайней бѣдности“. Тоже наблюдается и въ настоящее время. Причину этого врядъ ли можно видѣть только въ томъ, въ чемъ видать ее случайные посетители Заонежья \*\*), именно, что обѣльные, будучи долгое время освобожденными отъ всякихъ повинностей, привыкли къ лѣни и къ ведкѣ и не умѣютъ серьезно работать.

Главными причинами обѣднѣнія обѣльныхъ является, съ одной стороны, то, что они постепенно утрачивали свои льготы относительно податей и повинностей и были понемногу подчинены податному обложенію, что и сравнивало ихъ съ остальной крестьянской массой. Съ другой же стороны, — обѣльные крестьяне и вотчинники, сохранивъ до послѣдняго времени свое прежнее наименованіе, выдѣляющее ихъ въ особую группу крестьянъ, — въ земельномъ отношеніи были поставлены въ весьма тяжелыя условія (кроме Ключаревыхъ), подобно обѣленнымъ потомкамъ Ивана Сусанина, получившимъ первоначально, въ 1639 г., только 98 десятинъ земли при селѣ Коробовѣ, и только Императоръ Николай I-й прирѣзалъ имъ еще 900 десятинъ. Пожалованія, какъ уже сказано, производились крестьянамъ относительно небольшими участками земли, которой оказалось, конечно, болѣе, чѣмъ недостаточно, когда размножилось потомство получившихъ пожалованіе. Въ половинѣ, напримѣръ, прошедшаго десятилѣтія обѣльныхъ крестьянъ въ Челмужѣ, Толвуѣ и Кляжахъ числилось до 450 человекъ обоего пола. Недостатокъ пожалованной земли, часть которой была еще утрачена ихъ предками (продана или заложена безъ возвозврата), заставлялъ обѣльныхъ хлопотать объ упроченіи ихъ земельного положенія, которое въ достаточной степени обезпечивало бы ихъ существованіе. Въ 1908 году было разрѣшено, наконецъ, отвести обѣльнымъ крестьянамъ Олонецкой губерніи земельные надѣлы на тѣхъ же условіяхъ, на какихъ получали ихъ государственные крестьяне, съ той однако существенной разницей, что послѣднимъ надѣлы отводились на *ревизскія души*, тогда какъ обѣльные крестьяне получили ихъ на *наличныя души мужескаго пола* \*\*\*).

\*) Историко-топографическое описаніе Олонецкой губерніи. Рукопись Петро-заводскаго историко-этнографическаго музея 1785 г.

\*\*) М. А. Круковский Олонецкій край, 225 стр.

\*\*\*) Матеріалы по статистико-экономическому описанію Олонецкаго края. Изданіе Олонецкаго губ. земства. 1910 г., стр. 288.

Но, благодаря дополнительнымъ надѣламъ, положеніе обѣльныхъ сравнялось съ положеніемъ государственныхъ крестьянъ. Обращались ли обѣльные съ просьбами объ упроченіи ихъ земельного положенія непосредственно къ Царской власти послѣ Петра Великаго, объ этомъ прямыхъ свѣдѣній не имѣется. Но можно думать, что не безъ просьбъ обѣльныхъ подтверждены ихъ права на земли узаконеніями, напечатанными въ Полномъ Собраніи Законовъ Россійской Имперіи: отъ 12 января 1761 г., 7 августа 1763 г., 1 октября 1764 г.; 26 апрѣля 1796 г.; 21 февраля 1803 г., 13 іюля и 7 ноября 1806 г.; 31 іюня 1811 г.; 3 іюля 1815 г.; 31 іюля 1819 г.; 28 іюня 1831 г.; 10 апрѣля 1837 года.

## V.

### Безмолвные свидѣтели заточенія инокини Марѣы Ивановны и ея реликвіи въ Заонежьѣ.

Такъ долго на судьбѣ заонежскихъ обѣльныхъ крестьянъ мы остановились потому, что они изъ рода въ родъ, съ XVII-го вѣка и до сего дня, являются живой исторической памятью и преданіемъ о заточенной нѣкогда въ ихъ краю „матери Царевой“, инокини Марѣы Ивановны. Теперь мы переходимъ къ обзору безмолвныхъ свидѣтелей заточенія Марѣы Ивановны и ея реликвій въ Заонежьѣ. Заботу по обследованію ихъ взялъ на себя въ 1910 г. Олонецкій Статистическій Комитетъ, предсѣдателемъ котораго состоялъ тогда Олонецкій, нынѣ Самарскій, г. губернаторъ, Н. В. Протасьевъ, просвѣщенный любитель родной старины. Комитетъ избралъ изъ своей среды комиссію въ составѣ трехъ членовъ: секретаря комитета И. И. Благовѣщенскаго, И. Г. Лакзуа и автора этихъ строкъ, и лѣтомъ командировалъ комиссію въ Заонежье, съ цѣлью выяснитъ, какіе памятники старины, характеризующіе эпоху XVII-го и раннѣйшихъ вѣковъ, сохранились тамъ, и сколько въ числѣ этихъ памятниковъ такихъ, которые тѣснѣйшимъ образомъ соединяются съ именемъ заонежской заточницы, инокини Марѣы Ивановны, и перваго Царя изъ дома Романовыхъ, Михаила Ѳеодоровича. Эта наша командировка, по времени и цѣли, совпала съ такими же командировками археологическаго характера, которыя устроены были на родинѣ Царя Михаила Ѳеодоровича Костромской ученой архивной комиссіей \*). Ровно же за годъ до этихъ экскурсій, лѣтомъ 1909 г. Л. А. Б. было обследовано мѣсто заключенія и кончины боярина М. Н. Ро-

---

\*) П. Магдалинскій. На родинѣ Дома Романовыхъ. Свѣточъ, № 1, 1911 г. Приложение къ журн. «Русскій паломникъ».

янова, село Ныробъ, Пермской губерніи, Чердынскаго уѣзда \*). О селѣ Ныробѣ былъ сдѣланъ докладъ и на XV всероссійскомъ археологическомъ съѣздѣ Новгородскимъ губернаторомъ, г. Лопухинымъ. Свѣдѣнія объ Антоніево—Сійскомъ монастырѣ, Пелымѣ и другихъ мѣстахъ ссылки и мѣстожителства бояръ Романовыхъ, вѣроятно, не заставятъ себя ждать въ общей печати ко времени 300-лѣтняго юбилея дома Романовыхъ. Недавно, напимѣръ, напечатаны были краткія свѣдѣнія о реликвіяхъ дома Романовыхъ въ г. Яранскѣ, Вятской губерніи \*\*) и о судьбѣ „бѣлопашцевъ“ костромскаго села Коробова, гдѣ живутъ потомки Сабинина, зятя И. Сусанина \*\*\*).

Исполняя постановленіе Статистическаго Комитета, мы (безъ И. Г. Лазука) въ іюнѣ мѣсяцѣ выѣхали въ Толвую. Прежде всего, по пути, была осмотрѣна въ селѣ Кижѣхъ деревянная Спасо-Преображенская церковь, которая построена въ 1714 г. по плану, составленному, какъ гласитъ преданіе, Петромъ Великимъ для Покровской церкви въ Вытегорскомъ погостѣ. Архитектура церкви весьма оригинальна и носить вполне самобытный древне-русскій характеръ, потому что храмъ сооружался мѣстными простонародными мастерами. Церковь увѣнчана 25-ю главами, внутреннія стѣны ея сложены изъ чрезвычайно толстыхъ и крѣпкихъ бревенъ, размѣры которыхъ невольно поражаютъ глазъ \*\*\*\*). Иконостасъ церкви выдержанъ въ строго древне-русскомъ стилѣ. Какъ великая святыня, за правымъ клиросомъ помѣщается дважды прострѣленная въ смутное время икона Спасителя, въ серебряной ризѣ. Нынѣшняя Кижская Спасская церковь во многомъ сходна съ бывшей ранѣе ея церковью, рисунокъ которой сохранился.

Въ Толвуѣ намъ оказалъ большую услугу мѣстный церковный староста И. В. Захарьевъ. Узнавъ о цѣли нашего пріѣзда, онъ подѣлился съ нами своими свѣдѣніями о Толвуѣ, всюду сопровождалъ насъ, то на лошадяхъ, то на своемъ пароходѣ и располагалъ крестьянъ къ скорѣйшему доставленію нужныхъ намъ свѣдѣній и предметовъ.

Ознакомленіе съ Толвуйей мы начали съ погоста. Въ настоящее время это—небольшое поселеніе въ 28 дворовъ. Украшеніемъ села является просторная каменная церковь, построенная въ 1876 г. усердіемъ Захарьевыхъ. Въ близкомъ разстояніи отъ церкви, съ сѣверной стороны, и находился, по пре-

\*) Извлеченіе изъ доклада Л. А. Б. о „Болринѣ—мученикѣ“ помѣщено въ приложеніи къ „Новому Времени“ 1910 г., №№ 12406, 12413 и 12420.

\*\*) „Свѣтъ“ 1911 г.,—мартъ.

\*\*\*) „Забытый памятникъ“, „Новое время“ 1911 г., № 12584.

\*\*\*\*) „Россія“. Полное географ. описаніе, III, 400.

данію, уединенный теремъ узницы Марѣы Ивановны и караульня московскихъ приставовъ, окруженные заборомъ. Сгорѣлъ ли теремъ впоследствии при пожарѣ погоста, или же разобранъ за ветхостію, подобно дворцу Петра Великаго въ Петрозаводскѣ, сломанному въ 1773 г., — неизвѣстно; но уже описанія Олонецкаго края конца XVIII-го вѣка, касаясь Толвуи, о самомъ теремѣ не упоминаютъ. Что же касается мѣста, гдѣ стоялъ теремъ Марѣы Ивановны, то еще въ 1827 году толвуйскіе старожилы точно указывали его позади крестьянскихъ строеній, въ прямой почти линіи съ церковью. Здѣсь тогда была „небольшая площадка, огороженная тыномъ, внутренность оной поросла крапивою и репейникомъ, но индѣ жолтѣли подсолнечники; все что уцѣлѣло отъ бывшаго терема, былъ фундаментъ, складенный изъ огромныхъ камней булыжника. Мѣсто, на коемъ стоялъ теремъ, нѣсколько возвышено, но, судя по пространству фундамента, жилище Государыни Русской не было обширно“ \*). Прошло еще полстолѣтія, и на поверхности земли нельзя уже было замѣтить описанной въ 1827 году площадки, огороженной тыномъ. Но остался камень, быть можетъ, часть фундамента, между домами дьякона Мизерова и Тиховѣтровыхъ, близъ изгороди; онъ глубоко вдаялся въ землю и былъ виденъ надъ поверхностью ея на высотѣ  $\frac{1}{4}$  аршина. Надъ этимъ камнемъ, по преданію, и былъ воздвигнутъ теремъ Марѣы Ивановны. Къ сѣверу отъ камня земля еще не очень давно распахана подъ огороды \*\*). Намъ не указали этого камня и вообще, какъ мы убѣдились, къ настоящему времени утратилась память о самомъ точномъ мѣстонахожденіи терема Марѣы Ивановны; теперь указываютъ только квадратную площадь около 400 сажень къ сѣверу отъ храма, на которой гдѣ-то и былъ означенный теремъ. На восточной сторонѣ этой площади, около квартиры свящ. М. Скворцова, въ огородѣ мы видѣли немного возвышенное мѣсто, покрытое травою и усыпанное камнями, правильная кладка которыхъ въ видѣ фундамента обнаружилась въ землѣ и по прямой линіи ниже церковной ограды. Но это, скорѣе всего, слѣды одной изъ башенъ и насыпанныхъ камнями „тарасовъ“ острога постройки 1613 года. При описаніи острога воеводою Чулковымъ не указанъ въ числѣ другихъ строеній теремъ Марѣы Ивановны. Однако этимъ не сводится на нѣтъ твердое народное преданіе о теремѣ: Чулковъ, кромѣ церкви, перечисляетъ только тѣ строенія въ острогѣ, — 7 башенъ, 23 осадныхъ двора и 13 крестьянскихъ избъ, — кото-

---

\*) Глинка «Карелія», 169 стр.

\*\*) «Свѣдѣнія о благочестивой изгнанницѣ, старицѣ Марѣѣ Іоанновнѣ, матери Царя Михаила Ѳеодоровича Романова». Свящ. І. Соколовъ. «Олон. Губ. Вѣдомости». 1884 г., № 63.

рыя, очевидно, были вновь „ставлены для осаднаго времени“, а прежнихъ погостскихъ построекъ онѣ не касаются. Не названными поэтому кромѣ терема остались и дворы погостскаго духовенства, селившася всегда возлѣ церковей Божіихъ: „дворъ пона Ермолая Герасимова, да дворъ дьячковъ, да дворъ проскурницынъ“. Могло быть и то, что воевода приспособилъ мѣсто заточенія Марѣи Ивановны для осады и въ своемъ донесеніи включилъ его въ число 23 осадныхъ дворовъ.

Какъ не сохранилось терема Марѣи Ивановны, такъ не сохранились и современныя ей двѣ деревянныя церкви Толвуйскаго погоста. Обѣ онѣ сгорѣли отъ молніи 2 іюня 1845 года. Въмѣсто сгорѣвшихъ церковей черезъ три года выстроена была тоже деревянная Троицкая церковь, а въ 1876 году вторая каменная Георгіевская, существующая и въ настоящее время. Троицкая же церковь въ 1895 году сгорѣла до тла, отъ неосторожнаго обращенія съ огнемъ. Къ великому сожалѣнію, съ этою церковью сгорѣлъ и пожертвованный въ нее инокинею Марѣею Ивановною образъ Святителя Николая, писанный красками, древняго письма, безъ украшеній. Въ высоту образъ имѣлъ 1 арш. 11 верш., въ ширину — 1 арш. 7 верш., внизу его была слѣдующая надпись: „Лѣта 7131 (1623) авгус. 4 день положилъ къ Николы Чудотворцу въ прикладъ Тарасей Оадѣевъ кузнецъ, да братъ его Данила рубль московскій“ \*). Не сохранился и другой вкладъ Марѣи Ивановны, который она сдѣлала въ Зосимо-Савватіевскую часовню, что на родинѣ Преподобнаго Зосимы Соловецкаго, въ д. Загубѣ. До 30-годовъ XIX вѣка часовенную икону Препод. Зосимы и Савватія украшалъ шелковый убрѣсъ (бахрома съ кистями), вышитый собственноручно Марѣею Ивановною разными шелками и золотомъ съ блестками. Но потомъ убрѣсъ этотъ, какъ древность, по распоряженію епархіальнаго начальства, былъ отосланъ въ консисторію, и дальнѣйшая судьба его неизвѣстна. Отъ просторной часовни въ Загубѣ вѣсть далекой стариной: иконы въ ней, поставленныя въ два яруса, строгаго новгородскаго письма XVI—XVII-го вѣка; крыша вверху красиво выведена „бочечкой“. Подлѣ часовни расположена вновь выстроенная И. В. Захарьевымъ церковь въ честь Препод. Зосимы и камень подъ навѣсомъ; на этомъ камнѣ молился Преподобный. Въ Загубѣ проживаетъ старикъ крестьянинъ Левинъ съ семьей, представитель того рода, изъ котораго произошелъ Преп. Зосима.

Наши поиски предметовъ древности, напоминающихъ о Марѣи Ивановнѣ, оказались удачнѣе въ обѣльныхъ деревняхъ Русиновской (8 дворовъ) и Тарутинской (4 двора). По наружному виду эти деревни, подобно костромскому селу Коробову \*\*),

\*) Олон. Губерн. Вѣдом. 1884 г., № 63.

\*\*) „Искры“, 1911 г., № 15; ср. „Рус. слово“ 1911 г., № 73, и „Новое Время“ № 12584.



ничѣмъ не отличаются отъ окружающихъ ихъ деревень и деревушекъ: тѣ же бревенчатыя избы, тотъ же инвентарь, та-же подчасъ убогая обстановка. Только постройки нашихъ обѣльныхъ по высотѣ и красотѣ несравнимы съ костромскимъ, но такія же постройки имѣютъ и необѣльные толвуяне. Имущественное положеніе обѣльныхъ такъ же неодинаково, какъ и у сосѣдей: есть среди нихъ болѣе или менѣе зажиточные, но много и бѣдноты.

Какъ особенность не только обѣльныхъ, но и остальныхъ толвуйскихъ деревень интересно отмѣтить поставленіе большихъ крестовъ около домовъ подъ навѣсами. Эти навѣсы, иногда шатровые, украшенные рѣзбой, вмѣстѣ съ характеромъ постройки и рѣзныхъ украшеній крылецъ, оконъ и крышъ избъ придаютъ заонежскимъ деревнямъ оригинальный, чисто русскій видъ.

Обѣльные Русиновской деревни, въ старину носившей названія Іюдинской и Глездуновской, предъявили намъ двѣ подлинныя жалованныя грамоты Царя Михаила Ѳеодоровича,—1617 г. 20 февраля и 1622 г. 15 ноября, а тарутинскіе обѣльные—одну, 1614 г. 18 марта. Какъ залогъ своего счастья, обѣльные весьма тщательно берегутъ царскія грамоты; по свидѣтельству Глинки отъ 1842 г., \*) въ старину эти письменныя сокровища сберегались въ желѣзныхъ ящикахъ—на случай пожаровъ, или въ землѣ—въ глиняныхъ сосудахъ. Всѣ три грамоты большой сохранности и трудны для чтенія только по сгибамъ бумаги; печати краснаго воска отчасти поломаны. Грамоты 1614 и 1622 годовъ были уже неоднократно напечатаны, \*\*) а грамота 1617 г. оставалась до сихъ поръ неизвѣстною и впервые напечатана нами въ № 3 „Олонецкой Недѣли“ 1911 г.

Кромѣ подлинныхъ жалованныхъ грамотъ, у обѣльныхъ д. Русиновской нашлось еще семь свитковъ конца XVII-го вѣка. Они являются списками съ грамотъ царей Іоанна и Петра Алексѣевичей и царевны Софіи Алексѣевны олонецкимъ воеводамъ Никитѣ Глѣбову, Ивану Ловчикову и Леонтью Стрешневу и представляютъ собою царское рѣшеніе тяжёбнаго земельного дѣла между Глездуновыми и монастырскимъ крестьяниномъ Ивашкомъ Ефремовымъ. Дѣло это весьма интересно: оно хорошо знакомитъ насъ съ бытомъ заонежскихъ крестьянъ XVII-го вѣка и въ очень неприглядномъ свѣтѣ выводитъ олонецкихъ неправедныхъ судей-взяточниковъ.

Ивашка Ефремовъ, женившись на Фетиньидѣ Глездуновой, „насильствомъ“ поселился въ д. Іюдинской. Не имѣя никакого права владѣть „бѣлою“ землею,

---

\*) Глинка. Карелія, стр. 92.

\*\*) Олов. Губ. Бѣдом. 1856 г.; 1872 г. № 25; Акты Археограф. экспедиціи II, 68; „Карелія“, приложение; Олов. сборникъ III, 23—38.

овъ, при помощи кума своей жены, толвуйскаго дьячка Авфимка Фомиан, составилъ „воровскую“ записъ на землю на имя своей тещи, которая будто бы получила землю по наслѣдству и дала се ему, Ивашку, въ приданное за дочерью. Опираясь на эту явно незаконную, воровскую составную записъ, подъ которой „послухомъ“ (свидѣтелемъ) не задумался подписаться второй толвуйскій дьячекъ Ивашко Мартыяновъ,—Ивашко Ефремовъ черезъ Олонецкій шемякинъ судъ сталъ требовать себѣ отъ Глездуновыхъ чуть не половину земли, покосовъ и сжатаго хлѣба. Тѣ справедливо запротестовали. Тогда Ивашко, послѣ „скупа“ (подкупа) олонецкаго воеводы Ловчикова, дьяка и подьячихъ, взялъ товарищей и буквально „пограбилъ и хлѣбъ, и животъ, и сѣно, и селому и 4 лошади Глездуновыхъ, причинивъ имъ до 305 рублей убытка и пустивъ ихъ „шататься межъ дворъ“, т. е. по міру. Кромѣ того, Ивашко подалъ въ Олонецкій судъ искъ на Глездуновыхъ, требуя съ нихъ „отъ многихъ волокитъ убытковъ 50 рублей съ полтиною“, а его „товарищи“ Тараска Федоровъ да посацкой человекъ Якушка Евстафьевъ, написали будто Никифорко да Куземка Глездуновы безъ всякаго повода, „высоча изъ двора съ рогатинами и съ кольями, его Тараска и понятыхъ били и шубу на немъ Тараскъ рогатиною прокололи“. По этому клевету съ Олонца были посылки по Глездуновыхъ“, и они безъ всякаго суда были держаны въ олонецкой тюрьмѣ, а затѣмъ, по „добѣду“ Тараска да Якушка, имъ „учинено было наказанье: биты кнутомъ на козлѣ вошадно“ за мнимые бой и увѣчье и проколотую шубу. Глездуновы, принесли жалобу на обидчиковъ въ Москву, куда и потребовано было все судное дѣло. Чувствуя свою неправоту, олонецкіе судьи долго тянули съ пересылкою дѣла. Но, наконецъ, правда восторжествовала: братья Глездуновы были возстановлены въ своихъ правахъ, а Ивашку Ефремова „изъ деревни Іудинской велѣно было выслать вонъ“, съ доправой на немъ и его „товарищахъ“ иска и убытковъ Глездуновыхъ свыше 300 рублей. Судьи олонецкіе покривили душой еще въ томъ, что вопреки волѣ Государей, отдали истцамъ Глездуновымъ списки съ царскихъ грамотъ, а не подлинныя грамоты, которыя оставили „на Олонцѣ въ приказной избѣ“.

Вмѣстѣ съ подлинными царскими грамотами и списками съ нихъ въ д. Русиновской, у потомковъ Глездуновыхъ Ивановыхъ сохранился небольшой образъ св. Николая Чудотворца, пожертвованный инокиней Мареѳой Ивановной. Образъ въ длину, приблизительно, вершковъ 6, а въ ширину немного меньше; усердіемъ обѣльнаго Михаила Иванова въ 1873 году онъ украсенъ кіотомъ и серебряною позлащеною ризою; тогда же, вѣроятно, къ сожалѣнію, и подновили эту цѣнную реликвію Марѳы Ивановны.

Пожертвованія Марѳой Ивановной иконъ Святителя Николая, на память

о себѣ, создали то, что за 300-лѣтіе въ представленіи толвуйцевъ эти два имени какъ то особенно сблизились.

О Царицыномъ ключѣ, находящемся въ  $\frac{1}{4}$  версты отъ д. Ближняго Царева, среди пожни, подъ высокой ольхой, — уже была рѣчь. Слѣдуетъ добавить только, что Петрозаводскій земствомъ рѣшено едѣлать надъ ключемъ приличный срубъ и навѣсъ, на что и ассигновано 150 р.

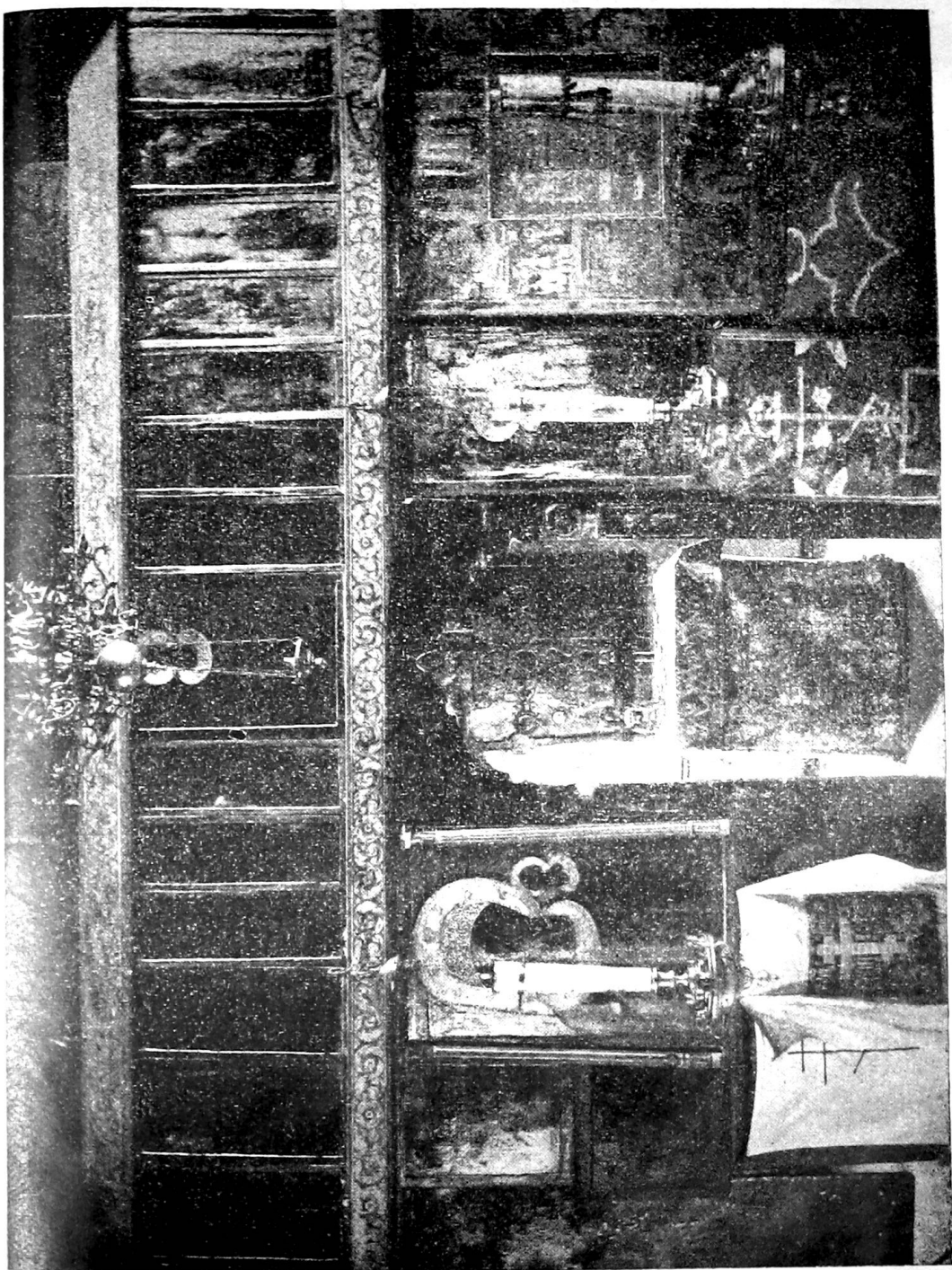
Въ Палеостровскомъ монастырѣ среди 68 документовъ отъ 1550 по 1698 г.г. сохранилось въ подлинникахъ на свиткахъ три грамоты Царя Михаила Ѳеодоровича: Первая отъ 13 мая 1615 года (есть и въ спискѣ), на имя игумена Кирилла: „для цѣловальниковъ и откупщиковъ на Повѣнецкомъ ряду, чтобы они съ монастырской соли зимой никакихъ пошлинъ не брали, равно и для мушниковъ на Свири рѣкѣ, чтобы они съ лодейки монастырской не требовали кормового, привязного и проч.“. Вторая грамота отъ 4 марта 1625 г. говорить о возвращеніи Палеострову отъ Вяжицкаго монастыря сельца Яковлева сидѣнья. Третья грамота отъ 31 янв. 1641 года, дополняющая четвертую, утраченную грамоту отъ 1624 года, освобождаетъ отъ взиманія пошлинъ всѣ монастырскіе запасы (соль, рыбу, кожи, масло, сало, ворвань, платья и хлѣбъ), покупавшіеся на монастырскій обиходъ въ Новгородѣ, Вологдѣ, на Бѣлоозерѣ, въ Каргополѣ, Холмогорахъ, на Сермакѣ, въ Олонцѣ, у моря и на Повѣнецкомъ ряду \*). Если принять во вниманіе, что другому заонежскому монастырю, Климоцкому, Царь Михаилъ Ѳеодоровичъ пожаловалъ только одну грамоту въ 1627 году \*\*), то его милости Палеострову, сосѣду Толвуи, можно объяснить памятью Царя о мѣстѣ заточенія его матери и объ услугахъ ей палеостровскихъ иноковъ.

Какихъ-либо пожертвованій въ Палеостровѣ отъ самой Марѣы Ивановны не сохранилось, но они несомнѣнно были, иначе необъяснимы богатства Палеостровскихъ церквей вскорѣ послѣ Литовскаго разоренія, какія перечисляются писцовыми книгами 1628 и 1629 годовъ. Въ описи почти сплошь именуется образы, обложенные серебромъ басманнымъ или сканымъ, кресты серебряные, кадило то же, ризы-бархатъ зеленъ, у образовъ вѣнцы рѣзные съ финифтомъ, низаны жемчугомъ, крестъ золотъ съ мощами и т. д. Причиной утраты этихъ богатствъ было разореніе Палеострова жадными до древностей раскольниками и самосожженію ихъ въ монастырѣ въ 1689 году. Изъ пожара удалось спасти только 28 иконъ, 8 колоколовъ, изломанные боевые часы да

---

\*) Барсовъ. Палеостровъ, стр. 51—52.

\*\*) Барсовъ. Клименцы, стр. 125.



Иконостасъ главного придела въ Челмужской Богоявленской церкви.



ириги и червѣй бархатный покровъ съ гроба препод. Корнилія. Черезъ 100 лѣтъ, въ 1794 г. Палеостровскій монастырь вновь сгорѣлъ до тла.

Вдали отъ монастыря, на сѣверномъ берегу Палеострова въ разсѣлинѣ скалы, сохранилась пещера съ ветхою часовней надъ ней—мѣсто подвиговъ препод. Корнилія. Но и здѣсь теперь ничто не говоритъ объ инокинѣ Марѣ, какъ усердной жертвовательницѣ Палеостровской обители.

Что касается другихъ олонецкихъ монастырей, то, по имѣющимся даннымъ, въ Яшезерскій м. Марѣа Ивановна сдѣлала ранѣе 1628 года слѣдующее „данье книгами: Евангеліе напрестольное печатное въ десть, оболочено бархатомъ червчатымъ, Евангелисты и середина серебряныя басмены, застежки серебряныя жъ, Псалтирь въ десть, часовникъ въ четверть печатныя \*). Въ описи же Александро-Свирскаго монастыря 1623 года записаны: „пять миней мѣсячныхъ печатныхъ, данье Государыни Великіе старицы Марѣы Ивановны \*\*). Кромѣ этого въ монастырской расходной книгѣ 1618 г. подъ 17 августа пишется: „ѣздилъ игумень Ѳеодоритъ къ Москвѣ и Государь Царь и Великій Князь Михаилъ Ѳеодоровичъ всея Русіи и Государыня, матушка его великая, старлица инокиня Марѣа Ивановна, пожаловали,—дали живоначальныя Троицы Чудотворцу Александру на церковное сооруженіе (послѣ Литовскаго разоренія) 50 р. денегъ“. Но этимъ не ограничились царскія милости Свирскому монастырю: до смерти Марѣы Ивановны онъ получилъ 4 жалованныя грамоты (Палеостровъ 3) и 240 рублей денегъ, а въ концѣ царствованія Михаила Ѳеодоровича, въ 1644 г., драгоценную серебряную раку для открывшихся тогда мощей преподобнаго Александра Свирскаго.

Но возвращаемся къ Заонежью.

Изъ Толвуи мы сдѣлали поѣздку въ Челмужу, къ обѣльнымъ вотчинникамъ Ключаревымъ, потомкамъ толвуйскаго священника, потомъ архангельскаго ключаря Ермолая Герасимова и сына его, подъячаго Исака. Челмужскіе крестьяне до сихъ поръ называютъ себя боярами. Приходилось читать, будто они—потомки настоящихъ бояръ, когда то выселившихся изъ внутренней Россіи \*\*\*). Основаніемъ для подобнаго утвержденія можетъ служить, развѣ, упоминаніе въ одномъ документѣ 1375 г. о Челмужскомъ бояринѣ Григоріѣ Семеновичѣ, урядившемъ межу земли съ сосѣдними крестьянами кузарандцами, талвьянами, шунжанцами и вымоченцами \*\*\*\*). Но Григорій Семеновичъ былъ

\*) Барсовъ. Клименцы, стр. 96.

\*\*) Свято-Троицкій Александро-Свирскій монастырь. 1901 г., стр. 178. 43. 55.

\*\*\*), Круковский. Олонецкій край, стр. 225—227.

\*\*\*\*) Барсовъ. Палеостровъ. Ободная въ прилож., подъ букв. А, № 43.

новгородскій посадникъ и жилъ, конечно, не въ Челмужѣ, а въ Новѣ-городѣ. Или, можетъ быть, въ Челмужѣ поселился кто-либо изъ его рода? Какъ бы то ни было, но въ Челмужѣ есть „бояре“, хотя это и звучитъ странно и необыкновенно въ приложеніи къ нимъ, тѣмъ же крестьянамъ, что и остальное населеніе Олонецкаго края. Отъ прежнихъ бояръ осталась одна слава!

„Челмужа, (съ карельскаго — мѣсто, около котораго плещетъ вода), — большое село, разбросанное по берегу Челмужскаго залива Онега. Убогіе дома стоятъ у самой воды, а бани вынесены далеко на воду, на озеро: къ нимъ ведутъ длинные деревянные мостки. За исключеніемъ нѣсколькихъ старыхъ большихъ домовъ, съ украшеніями и разными пристройками, вся Челмужа производитъ впечатлѣніе убогости.

Узкая дорожка изъ села ведетъ на кладбище, посреди котораго, затѣненная съ юга громадными вѣковыми березами, стоитъ древняя челмужская церковь, помнящая инокиню Марѳу Ивановну, рядомъ другая церковь — новая. Уголокъ, занимаемый церквами, необыкновенно красивъ и навѣваетъ какое то сказочное настроеніе. Съ трехъ сторонъ озеро, свѣтящееся сквозь густую листву березъ. Кругомъ церквей высокая трава, печально покосившіеся кресты на могилахъ, дремлюція на фонѣ опаловой, жемчужной воды деревья — все это представляетъ удивительно мирную картину успокоенія“.

Древняя Богоявленская церковь въ Челмужѣ построена, по записи на храмоздательномъ крестѣ, въ 1605 г., слѣдовательно въ годъ оставленія инокиней Марѳой Толвуй. Этотъ единственный архитектурный памятникъ времени ея заточенія въ Занежьѣ, прекрасно сфотографированъ по порученію обозрѣвавшего Толвую и Челмужи г. Олонецкаго губернатора, д. с. с. Н. Д. Грязева. Церковь-шатровая, съ шатровой же при ней колокольней, которая стала такъ вотха, что ее пришлось подпереть бревномъ, а колокола съ нея перенести на колокольню новой церкви. Алтарная крыша церкви выведена „бочечкой“, а окна по-старинному украшены рѣзными наличниками. Благодаря бѣдности прихода, вѣроятно, не производилось капитальныхъ ремонтовъ церкви и какъ наружный, такъ и внутренній видъ ея говорятъ о ея глубокой древности и живо переносятъ мысль къ началу XVII вѣка. Церковь раздѣляется на „теплую“ и „холодную“; въ ней два престола. Въ теплой церкви на сѣверной стѣнѣ укрѣплена узкая и длинная ( $1\frac{1}{2} \times 1\frac{1}{2}$  арш.) икона съ двумя рядами св. изображеній: вверху — дванадесятихъ праздниковъ, а внизу — Спасителя, сидящаго на престолѣ, Божіей Матери, Іоанна Предтечи, св. ап. Петра и Павла и другихъ святыхъ. Икона — пожертвованіе Царя Михаила Ѳеодоровича. Объ этомъ свидѣлствуютъ сдѣланная внизу ея слѣдующая надпись: „Сія Богоспаситель-



ная святая икона пожалована отъ Великаго Государя Царя и Великаго Князя Михаила Феодоровича Всея Россіи въ лѣто 7122 (1614) марта 8 дня Обонезской пятницѣ толвуйскому священно-іерееу Гермолаю Герасимову дворцовому ключарю владѣти въ родѣ ихъ“. Икона безъ ризы, писмо оя весьма древнее.

Въ память 300-лѣтія царствованія Дома Романовыхъ чолмужане рѣшили соорудить для этой иконы кѣютъ съ лампадою.

Однимъ изъ пожертвованій Марѣи Ивановны въ Чолмужскую церковь считается большое оловянное блюдо. Изъ другихъ предметовъ церковной старины привлекаютъ вниманіе деревянная раскрашенная „поставная свѣча“, рѣзные деревянные подевѣчники и кресты—выносной и благословящій.

Повѣнецкое земство, въ ознаменованіе 300-лѣтія царствованія Дома Романовыхъ, рѣшило реставрировать чолмужскую церковь, о чемъ, съ выраженіемъ вѣрноподаданнскихъ чувствъ и молитвенныхъ благожеланій, 29 сентября 1911 г. и повергнуло черезъ г. Олонецкаго губератора на благовоззрѣніе Государя Императора. На всеподданнѣйшемъ докладѣ о семъ г. министра внутреннихъ дѣлъ Государю Императору было благоугодно собственноручно начертать:

*«Благодарю Повѣнецкое земство за его молитвы и за принимаемое имъ доброе дѣло».*

Кромѣ сего Его Величеству Государю Императору благоугодно было Всемилостивѣйше соизволить пожаловать для древняго храма въ селѣ Чолмужъ исполненную иконописцемъ Гурьяновымъ икону съ изображеніемъ Св. Николая Чудотворца и одноименнаго святого Царя Михаила Феодоровича, въ рамы.

Обѣльных грамотъ у Ключаревыхъ, какъ и у кижскихъ обѣльных, видѣть не пришлось: онѣ для какой то цѣли вытребованы въ Петербургъ. Но у Ключаревыхъ мы нашли и, благодаря И. В. Захарьеву, приобрѣли для Олонецкаго естественно-промышленнаго и этнографическаго музея въ Петрозаводскѣ то, на что и не разсчитывали. Разумѣемъ портреты инокнии Марѣи Ивановны и Царя Михаила Феодоровича. Портреты въ рамахъ, около 1½ аршина высоты и 1 аршина ширины. Портреты несомнѣнно древніе, но когда и какъ попали къ Ключаревымъ, не упомянуть даже старики обѣльные. Краски на самыхъ изображеніяхъ инокнии Марѣи и Царя Михаила Феодоровича потемнѣли и кой-гдѣ осыпались, а въ изображеніяхъ онѣ ярче и свѣжѣе. Можно думать, что фонъ портретовъ подновлялся. Оба портрета съ падишьями-титулами изображенныхъ лицъ. Надписи, судя по начертанію буквъ, не ранѣе XVIII-го вѣка, при этомъ въ надписи на портретѣ инокнии Марѣи Ивановны допущена грубая ошибка: она названа княжною Сицкою. Михаилъ Феодо-

ровнѣ изображенъ въ полномъ царскомъ одѣянїи, а инокиня Марѳа—въ монашескомъ, вполне сходномъ съ тѣмъ, въ какомъ она изображена въ книгѣ Хрущева: „Ксенія Ивановна Романова“. На челмужскомъ портретѣ инокиня Марѳа выглядитъ не пожилою, а молодежвою, какою она и была въ заточеніи на Толвуѣ; въ лицѣ ея много мягкости, доброты и грусти. Это такія черты, которыхъ не видно на старческомъ портретѣ Марѳы Ивановны, въ ея низко опущенныхъ бровяхъ, суровыхъ глазахъ, а всего болѣе въ насмѣшливыхъ и выѣтъ съ тѣмъ повелительныхъ губахъ.

Потѣзкой въ Челмужу закончилась наша командировка на мѣсто заточенія инокини Марѳы Ивановны. Возвращаясь домой, мы чувствовали себя вполне удовлетворенными, какъ отъ количества найденныхъ предметовъ старины, безмолвныхъ свидѣтелей пребыванія въ нашемъ краѣ инокини Марѳы, матери Царя Михаила Осодоровича, такъ и отъ сознанія возможности засвидѣтельствовать, что постоянная память записалъ-толвуйцевъ о пребываніи среди нихъ „въ великихъ скорбѣхъ и напрасномъ заточеніи“ родоначальницы царствующаго Дома Романовыхъ за 300 слишкомъ лѣтъ развилась и разрослась въ живую и горячую любовь къ этому Дому.

Въ заключеніе, перефразируя сказанное о Ныробѣ, можно спросить—не пора ли и намъ сдѣлать общимъ достояніемъ то, что извѣстно объ инокинѣ Марѳѣ Ивановнѣ лишь нѣсколькимъстамъ жителей Заонежья съ одной стороны, да специально занимающимся отечественной исторіей—съ другой. Если эта мало изслѣдованная страница исторіи нашей—одна изъ скорбныхъ, то въ то же время она и одна изъ дорогихъ русскому сердцу, въ особенности потому, что касается безвинныхъ страданій родной матери перваго Царя изъ благополучно царствующаго Дома Романовыхъ.

Н. С. Шайжинъ.

1613

1590

23



Цѣна 20 коп.

2к

## Того-же автора:

1) Матеріалы и статьи по Олонецкому фольклору. Сборники I—II 1903 г. Содержаніе сборниковъ: *Матеріалы*—припѣлы, пословицы, поговорки, загадки и пѣсни. *Статьи*:—1) Зависимость областного Олонецкаго нарѣчія отъ нарѣчій и говоровъ прибалтійскихъ, прикамскихъ и приволжскихъ финновъ въ лексическомъ отношеніи; 2) Современная народная пѣсня—«частушка» (1-й сборн.); 3) Свадьба въ Нигижмѣ; 4) Говоръ крестьянъ Нигижемской волости, Пудожскаго уѣзда; 5) «Досюльные» пѣсни (II-й сборникъ).

Цѣна I сборника (75 стр.) 30 коп., II—(174 стр.) 50 коп.

2) Олонецкій фольклоръ. I. Былины. Критико-библіографическій обзоръ былинъ и 14 новыхъ былинныхъ записей. 1906 г. 40 коп.

3) Старая Пудоба съ XIV по XVIII вѣкъ. Историко-бытовой очеркъ. 1906 г. 25 коп.

4) Олонецкое областное нарѣчіе и древне русскій языкъ въ лексическомъ отношеніи. 1907 года. Цѣна 10 коп.

5) Поэзія сѣверно-русской природы. Олонецкіе водопады: Кивачъ, Порогъ и Гирвасъ въ описаніяхъ туристовъ (съ 14 фотографіями и картою путей къ нимъ). 1907 г. Цѣна 50 коп.

6) Олонецкій край. (По даннымъ мѣстнаго фольклора). Выпускъ I.—Матеріальная культура—экономическій и домашній бытъ населенія. 15 коп. Выпускъ II—Семейный бытъ населенія. 1908 г. 10 к.

Выпускъ III.—Общественный бытъ. Религіозно-нравственное міровоззрѣніе населенія: 1) Нравственно-практическія воззрѣнія; 2) Пережитки язычества и 3) Степень пониманія и усвоенія христіанства. 1909 г.—15 коп.

7) Слава Святителя и Чудотворца Николая въ Олонецкомъ краѣ, 1909 года. 10 коп.

8—9) Похоронныя причитанія Олонецкаго края (новая запись) I—II, 1911 года.

