

ER6 503

1903

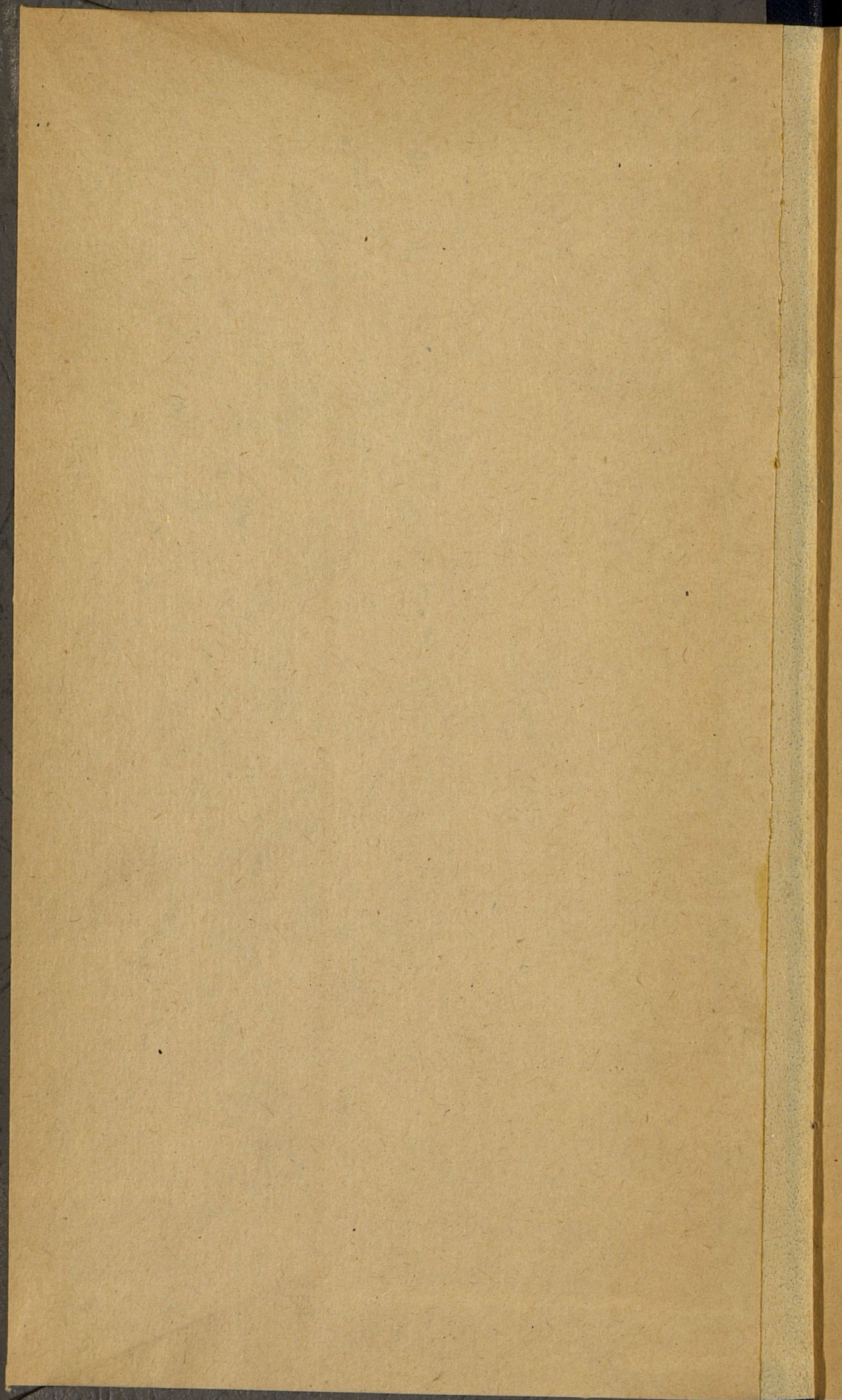
1906

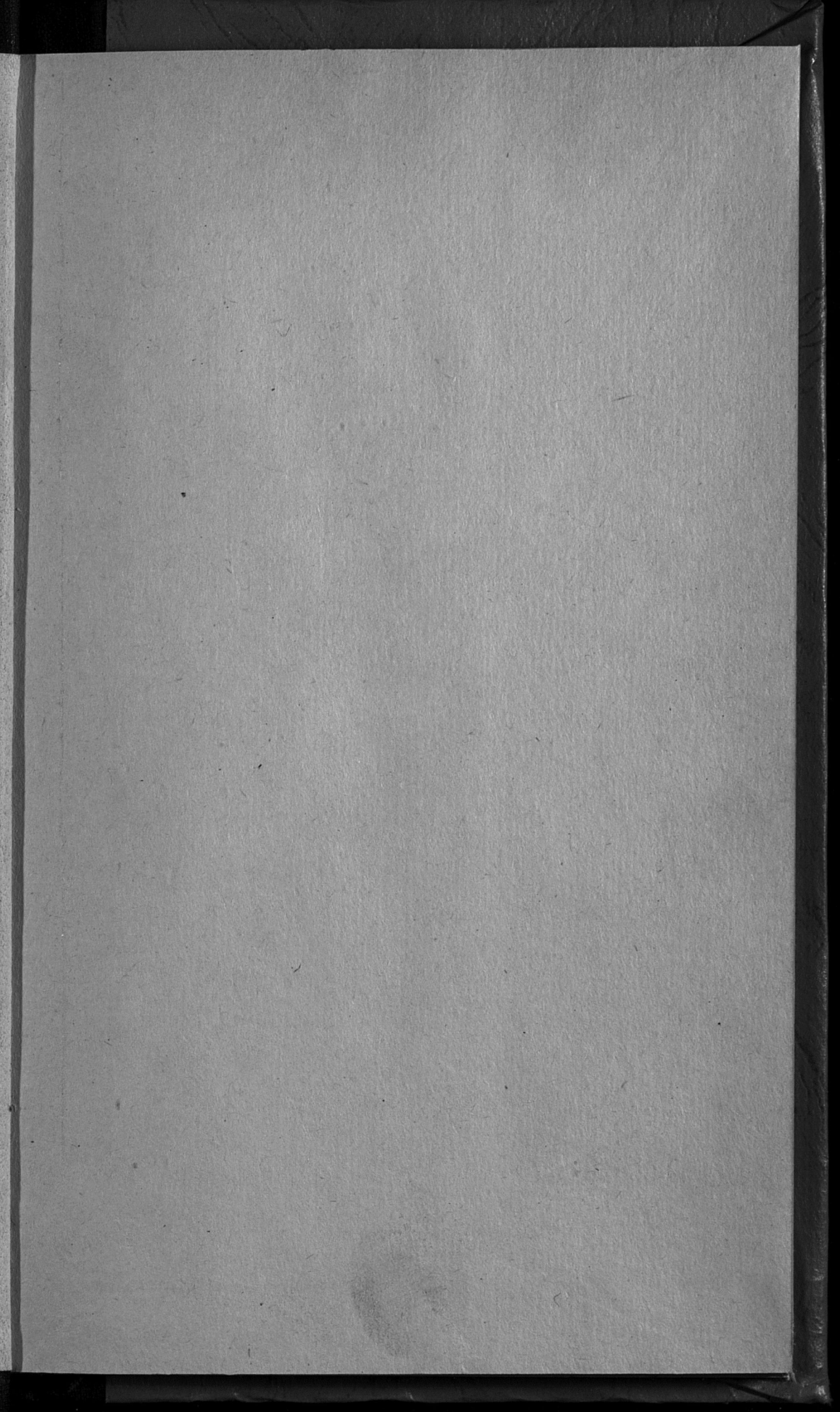
1904

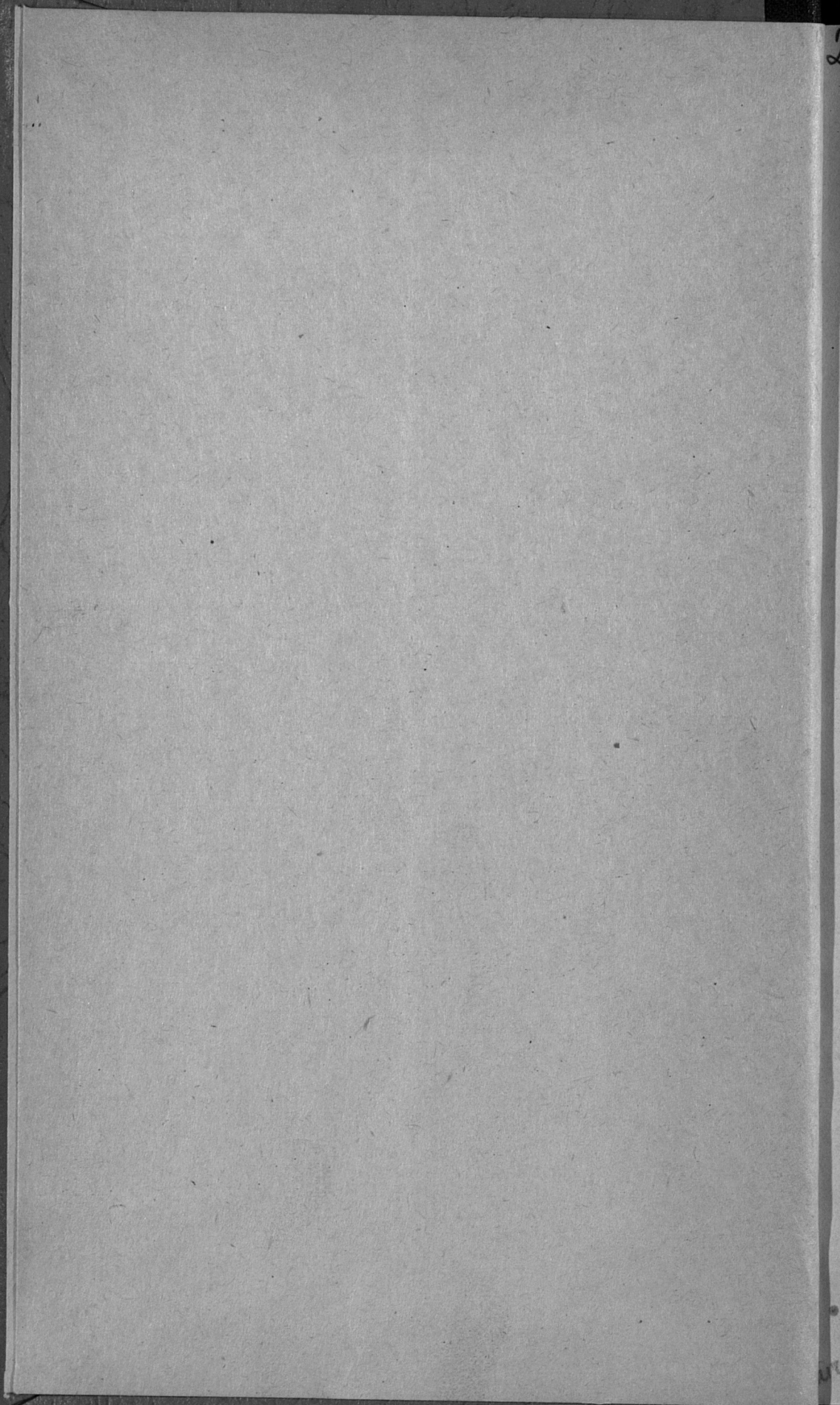
1907

1905

3a 1901  
1902







26 —  
503

XXII-й  
Г О Д О В О Й   О Т Ч Е Т Ъ  
П О   К О С Т Р О М С К О М У  
А л е к с а н д р о в с к о м у   П р а в о с л а в н о м у   Б р а т с т в у ,  
С О С Т О Я Щ Е М У  
П О Д Ъ   В Ы С О Ч А Й Ш И М Ъ  
Е Г О   И М П Е Р А Т О Р С К А Г О   В Е Л И Ч Е С Т В А  
П О К Р О В И Т Е Л Ъ С Т В О М Ъ ,  
*за 1901 годъ.*



**К О С Т Р О М А .**

Типо-литографія Ф. А. Фалькъ. Марьянская улица, соб. домъ.

1902.

8

Печ. раз. 23 Февраля 1902 г. Г. Губернаторъ, въ должн. Егермейстера Высочайшаго  
Двора И. Леонтьевъ.

Е 26  
503

Госуд. публичная  
историческая  
библиотека РСФСР  
30601-1974г.

XXII-й

## Г О Д О В О Й   О Т Ч Е Т Ъ

П О К О С Т Р О М С К О М У  
А Л Е К С А Н Д Р О В С К О М У П Р А В О С Л А В Н О М У Б Р А Т С Т В У ,  
С О С Т О Я Щ Е М У П О Д Ъ В Ы С О Ч А Й Ш И М Ъ  
Е Г О И М П Е Р А Т О Р С К А Г О В Е Л И Ч Е С Т В А  
П О К Р О В И Т Е Л Ъ С Т В О М Ъ ,  
з а 1901 г о д ъ .

Минувшій годъ, по милости Божіей, ознаменовался особенно плодотворною Братскою дѣятельностію.

Отмѣтимъ прежде всего сооруженіе двухъ зимнихъ придѣловъ Богословскаго храма въ Ипатіевской слободѣ на средства прихожанъ и стороннихъ благотворителей. Съ живѣйшимъ чувствомъ безпредѣльно вѣрноподданнической преданности своему Державному Покровителю, Братское Управление вспоминаетъ здѣсь главнѣйшую жертву на это святое дѣло, полученную въ суммѣ 5000 руб. отъ ЕГО ИМПЕРАТОРСКАГО ВЕЛИЧЕСТВА, благодаря которой послѣдовалъ быстрый приливъ даль-

нѣйшихъ пожертвованій на осуществленіе давнишней мечты причта и прихожанъ о расширеніи храма. Члены Братства, проживающіе въ Костромѣ, во главѣ съ Преосвященнымъ Виссаріономъ, собравшись по сему случаю 21-го Февраля отчетнаго года въ Богословскій храмъ для благодарственнаго Господу Богу молебствія о здравіи и долгоденствіи ЕГО ВЕЛИЧЕСТВА ГОСУДАРЯ ИМПЕРАТОРА, телеграммою просили затѣмъ Г. Главнуправляющаго Собственною ЕГО ИМПЕРАТОРСКАГО ВЕЛИЧЕСТВА Канцеляріею повергнуть къ стопамъ Державнаго Покровителя Братства ихъ вѣрно подданническія чувства безпредѣльной благодарности за ВСЕМИЛОСТИВѢЙШЕЕ пособіе на расширеніе храма.

Всего черезъ полгода современи закладки храма прихожане и члены Братства имѣли уже духовное утѣшеніе присутствовать на торжествѣ освященія величественнаго храмоваго сооруженія.

Въ томъ же мѣсяцѣ, 6-го числа, въ день тезоименитства АВГУСТѢЙШАГО ПОКРОВИТЕЛЯ Братства, совершено было торжественное освященіе Братскаго дома въ Костромѣ, на Мшанской улицѣ, послѣ капитальной его передѣлки, при чемъ самое зданіе, въ виду учрежденія въ немъ интерната для ученицъ помѣщающейся въ немъ руководѣльной школы, было расширено двухъэтажною каменною къ нему пристройкою.



Осуществлено было и намѣреніе Братскаго Управленія, возникшее еще въ 1900 году, учредить въ Домнинско-Хрипѣлевской мѣстности на Сусанинской сельско-хозяйственной Братской фермѣ амбулаторную лѣчебницу для крестьянъ Буйскаго и Галичскаго уѣздовъ, съ бесплатною выдачею лѣкарствъ.

Перечисляя главнѣйшіе труды изъ своей благотворительно-просвѣтительной дѣятельности, Братское Управленіе спѣшитъ при семъ благодарно засвидѣтельствовать, что оно, осчастливленное щедрымъ даромъ съ высоты самого Престола на осуществленіе своего главнѣйшаго предиріятія въ прошломъ году, въ тоже время встрѣтило живѣйшее сочувствіе къ своимъ начинаніямъ и среди разнообразныхъ слоевъ русскаго общества, что доказывается разными матеріальными приношеніями, а равно и вступленіемъ въ составъ Братства новыхъ членовъ, которыхъ къ 1 Января 1902 г. состояло 650, изъ нихъ почетныхъ пожизненныхъ 537. Въ числѣ послѣднихъ Братское Управленіе, съ чувствомъ живѣйшаго удовольствія, отмѣчаетъ своего новаго Почетнаго Члена, Его Высокопревосходительство, Г. Министра Внутреннихъ Дѣлъ Д. С. Сипягина. Во время своего посѣщенія Костромы, 29-го Іюня минувшаго года, Его Высокопревосходительство благосконно принялъ Братскую депутацію въ Царскомъ Дворцѣ въ стѣнахъ Ипа-

тievской обители, при чемъ ему были поднесены дипломъ на званіе Почетнаго Члена Братства, послѣдній годичный Братскій отчетъ и „очеркъ происхожденія и просвѣтительно-благотворительной дѣятельности Братства за 20 лѣтъ его существованія“, сост. членомъ Братскаго Совѣта И. М. Студитскимъ. Милостиво принявъ подношенія, Г. Министръ живо интересовался задачами и характеромъ Братской дѣятельности и, по осмотрѣ Дворца, посѣтилъ зданіе Братскихъ Богословскихъ училищъ, гдѣ, по случаю каникулярнаго времени, были собраны лишь ученики и ученицы мѣстныхъ Братскихъ мастерскихъ, а равно выставлены были ихъ издѣлія.

Его Высокопревосходительство, осмотрѣвши женскія рукодѣльныя работы и издѣлія столярно-токарной мастерской, изволилъ одобрить ихъ и пожелалъ ученикамъ дальнѣйшихъ успѣховъ въ дѣлѣ.

Широко разрослась нынѣ Братская дѣятельность, обнимая 19 учрежденій съ составомъ въ 650 человекъ учащихя, при 26 лицахъ учительскаго персонала. Въ заботахъ о благоустройствѣ сихъ учрежденій Совѣтъ Братства, какъ центральное его Управление, имѣлъ въ отчетномъ году 56 засѣданій для разсмотрѣнія и разрѣшенія 207 дѣлъ. Но констатируя благотворные результаты Братской дѣятельности, Управление его находитъ благовременнымъ заявить здѣсь, что оно этимъ самымъ

расширеніемъ своей дѣятельности, соотвѣтственно потребностямъ времени, вынуждено было составить въ концѣ отчетнаго года приходорасходную смѣту на текущій 1902 годъ съ превышеніемъ расхода надъ приходомъ въ суммѣ 3200 руб. Это обстоятельство заставило Братскій Совѣтъ обратиться къ Его Превосходительству, Г. Попечителю Братства, съ просьбою объ изысканіи средствъ къ покрытію дефицита, образующагося нынѣ по содержанію Братскихъ учрежденій. Рука дающаго на святое дѣло никогда не оскудѣвала на Святой Руси, и Братское Управленіе питаетъ надежду, что новымъ приливомъ благовременныхъ пожертвованій оно не будетъ поставлено въ необходимость прибѣгнуть къ сокращенію своихъ учрежденій. Это такъ не согласовалось бы съ основнымъ назначеніемъ Братства, неуклонно стремящагося идти на встрѣчу Правительству въ его заботахъ о распространеніи въ народѣ ремесленныхъ знаній, какъ вѣрнаго пути къ честному и полезному труду, и тѣмъ болѣе, что ГОСУДАРЫНЯ ИМПЕРАТРИЦА АЛЕКСАНДРА ѲЕОДОРОВНА изволить принимать живое участіе въ устройствѣ рабочихъ домовъ и домовъ трудолюбія въ Имперіи.

Переходимъ теперь къ подробному изложенію Братской дѣятельности за минувшій годъ, какъ она выразилась чрезъ органы Братскаго Управленія, коими служатъ пять Попечительствъ съ сель-

ско-хозяйственной Сусанинской фермой, учрежденных въ тѣхъ мѣстностяхъ Костромской губерніи, которыя получили историческую извѣстность по пребыванію въ нихъ РОДОНАЧАЛЬНИКА ЦАРСТВУЮЩАГО ДОМА РОМАНОВЫХЪ МИХАИЛА ФЕОДОРОВИЧА во время избранія Его на Царство, а равно и два Братскихъ Комитета, учрежденныхъ въ Москвѣ для большаго удобства въ сборахъ членскихъ взносовъ и пожертвованій, а также для исполненія разныхъ порученій Управленія.

#### **I. Дѣятельность Братства по Ипатьевскому Попечительству.**

Ипатьевская мѣстность, составляющая приходъ древняго Іоанно-Богословскаго храма, при которомъ въ 1879 г. положено было основаніе Костромскому Александровскому Братству, въ отчетномъ году была осчастливлена, какъ и выше сказано, выдающимся въ приходской жизни событіемъ— устройствомъ новаго обширнаго зимняго храма.

Прежній зимній храмъ въ Богословской слободѣ, выстроенный изъ притвора главнаго храма посредствомъ небольшой прикладки съ южной стороны этого притвора, лишенъ былъ, при своей тѣснотѣ и неудобствѣ помѣщенія для богомольцевъ, свѣжаго воздуха и свѣта, вслѣдствіе несоотвѣтствія высоты храма занимаемой имъ площади. Да и самая площадь для помѣщенія богомольцевъ,

занятая южною стѣною прежняго притвора, столбомъ обширныхъ размѣровъ, поддерживающимъ своды, а также устроеннымъ въ 1780 г., въ сѣверовосточномъ углу притвора, вторымъ для зимняго времени алтаремъ и двумя большими печами, заключала въ себѣ не болѣе 30 кв. саж. и могла вмѣщать только небольшое число богомольцевъ, тогда какъ приходъ состоитъ изъ 3500 человекъ. Поэтому причтомъ и прихожанами издавна сознавалась нужда въ расширеніи зимнихъ придѣловъ храма, но устройство ихъ откладывалось до будущаго времени за неимѣніемъ необходимыхъ для того средствъ, не смотря на то, что прихожане въ теченіе 10 лѣтъ удѣляли свои посильныя лепты на это святое дѣло. Имѣя въ виду, что всѣ прихожане Богословской церкви принадлежатъ къ малоземельному, а большею частію къ безземельному крестьянскому сословію и, по бѣдности своей, не могутъ дополнить исчисленные по смѣтѣ на перестройку храма 30000 р., на которую къ концу 1900 года было собрано прихожанами и Братствомъ только 10000 рублей, послѣднее, въ лицѣ своего Попечителя, въ февралѣ мѣсяцѣ отчетнаго года вошло къ Г. Главноуправляющему Собственною ЕГО ИМПЕРАТОРСКАГО ВЕЛИЧЕСТВА Канцелярію съ просьбою повергнуть на МОНАРШЕЕ ЕГО ИМПЕРАТОРСКАГО ВЕЛИЧЕСТВА воззрѣніе вѣрноподданническое хода-

тайство о дарованіи пособія на расширеніе и благоустройство теплаго придѣла при исторической Иоанно-Богословской церкви. Означенная просьба Его Высокопревосходительствомъ была благосклонно принята, а 20-го февраля 1901 года послѣдовало увѣдомленіе, что ГОСУДАРЬ ИМПЕРАТОРЪ, по всеподданнѣйшему докладу ходатайства г. Попечителя Братства, ВСЕМИЛОСТИВѢЙШЕ соизволилъ пожаловать изъ Собственныхъ ЕГО ВЕЛИЧЕСТВА суммъ пять тысячъ рублей на указанный выше предметъ. Съ полученіемъ ВСЕМИЛОСТИВѢЙШАГО пособія были приложены со стороны Братскаго Управленія, причта и прихожанъ Иоанно-Богословской церкви особыя заботы къ осуществленію въ томъ же году давно задуманнаго желанія перестроить храмъ. Составленный гражданскимъ инженеромъ И. В. Брюхановымъ проектъ новаго храма былъ одобренъ Управленіемъ Братства и прихожанами и, по полученіи надлежащаго разрѣшенія, 25-го числа апрѣля начата была разборка стараго храма, 22 мая положены первые камни подъ бутъ новыхъ стѣнъ, а 3-го іюня Его Преосвященствомъ торжественно совершена была закладка обоихъ придѣловъ храма, 16-го же декабря оба придѣла новаго храма были торжественно освящены, при большомъ стеченіи богомольцевъ.

Новый храмъ, отличающійся красотою архитектур-

туры, кромѣ 2-хъ алтарей въ 18 кв. саж. и особливо помѣщенія для ризницы, занимаетъ площадь въ 89 кв. саж. и можетъ вмѣстить до 1500 человѣкъ. Достаточно высокій подъемъ сводовъ, устроенныхъ въ видѣ 39 плафоновъ на желѣзныхъ прокатныхъ балкахъ 15—19 дюймовой высоты, поддерживаемыхъ двумя чугунными колоннами въ 21 футъ высоту; отсутствіе въ храмѣ кирпичныхъ столбовъ, печей и другихъ загроможденій, возвышеніе алтарей и солей противъ мѣста для богомольцевъ на двѣ ступени, надлежащее количество и большой размѣръ оконъ, удобное отопленіе посредствомъ двойной, находящейся подъ поломъ, механической печи, хорошо устроенная по новѣйшему способу вентиляція, двойныя въ церковь двери, — все это доставляетъ большія удобства для богомольцевъ въ храмѣ: свободный доступъ въ церковь всѣмъ желающимъ помолиться, возможность всегда дышать чистымъ воздухомъ и не тѣсниться къ мѣсту службы, такъ какъ со всякаго мѣста въ храмѣ ее можно хорошо видѣть и слышать.

Въ распоряженіи комисіи по постройкѣ храма были слѣдующія средства: 17323 руб. 81 к., пожертвованные и переданные въ комиссію чрезъ Совѣтъ Александровскаго Братства, и 2850 р. 90 к., специально для того собранныхъ прихожанами къ 1901 г. Вся постройка храма стоитъ около

25000 руб. Недостающая сумма расхода 5000 руб. покрыта пожертвованіями въ отчетномъ году прихожанъ и разныхъ благотворителей, деньгами и вещами. Работы по внутренней отдѣлкѣ храма предположено начать съ весны текущаго года.

Помимо заботъ и трудовъ по сооруженію зимнихъ придѣловъ Богословскаго храма, дѣятельность Братства въ Ипатьевской мѣстности состояла: а) въ попеченіи о дѣтяхъ, обучающихся въ трехъ начальныхъ народныхъ училищахъ, изъ коихъ два (мужское и женское) находятся въ Богословской слободѣ, а третье въ деревнѣ Стрѣльниковѣ; б) въ распространеніи среди населенія практическихъ знаній по разнымъ ремесламъ; в) въ охраненіи народнаго здравія и г) въ оказаніи матеріальной помощи бѣднымъ.

1. Попеченіе о дѣтяхъ, обучающихся въ Богословскихъ училищахъ, заключалось въ слѣдующемъ. Всѣ потребности по хозяйственной части этихъ училищъ, при недостаточности средствъ, отпускаемыхъ земствомъ на ихъ содержаніе, были удовлетворены изъ суммъ Братства. Предоставивъ училищамъ готовое помѣщеніе, отопленіе, освѣщеніе и прислугу, Братство въ минувшемъ году израсходовало на этотъ предметъ 769 руб. и 434 р. на устройство полисада и ремонтъ зданія.



Составъ учащихъ въ каждомъ училищѣ состоитъ изъ законоучителя, учительницы и помощницы ея. Для обученія пѣнію на средства Братства содержится особый учитель, регентъ Братскаго церковнаго хора, съ жалованьемъ 300 руб. въ годъ.

Къ 1-му Января 1902 года въ обоихъ училищахъ обучались: мальчиковъ 97, дѣвочекъ 71, изъ нихъ раскольническихъ дѣтей 7 мальчиковъ и 1 дѣвочка. Въ 1901 году окончили курсъ 13 мальчиковъ и 9 дѣвочекъ.

Стрѣльниковское училище содержится исключительно на средства Братства. Къ концу 1901 г. обучались въ немъ 56 мальчиковъ и 54 дѣвочки, изъ коихъ 8 мальчиковъ и 3 дѣвочки дѣти раскольниковъ. Окончили курсъ въ отчетномъ году 16 мальчиковъ и 4 дѣвочки, которымъ отъ Братства выданы были въ награду Евангелія, а 7-ми лицамъ, получившимъ по окончаніи курса похвальные листы, сверхъ того выдано было по книгѣ «Бесѣды съ дѣтьми о вѣрѣ и нравственности христіанской» Прот. Дм. Соколова. На содержаніе Стрѣльниковскаго училища Братствомъ въ отчетномъ году израсходовано 884 руб.

Кромѣ попечительности о воспитаніи юнаго поколѣнія, Братство имѣло заботу и о распространеніи религіозно-нравственныхъ, историческихъ и другихъ полезныхъ знаній среди возрастныхъ прихожанъ Богословской церкви, чрезъ существующія

при училищахъ библіотеки и публичныя чтенія, которыя производились въ училищахъ по воскреснымъ и праздничнымъ днямъ.

Въ библіотекѣ при Богословскихъ училищахъ имѣется книгъ: названій 692, томовъ 1058. Книгами пользовались 34 человѣка взрослыхъ, 74 подростка, 120 учащихся, а всего 228 человѣкъ. Требованій на книги было предъявлено 1328.

Библіотека при Стрѣльниковскомъ училищѣ состоитъ изъ 294 названій, въ 419 томахъ. Книгами пользовались 32 взрослыхъ, 33 подростковъ и 81 учащихся, а всего 151 человѣкъ. Требованій на книги было предъявлено 965.

Публичныхъ чтеній съ свѣтовыми картинами было: въ Богословскомъ училищѣ 28, при 200 слушателяхъ, въ Стрѣльниковскомъ 10; при 83 слушателяхъ на чтеніи въ среднемъ числѣ.

2. Развитію ремесленныхъ знаній среди мѣстнаго населенія способствовали учрежденныя Братствомъ въ 1891 году учебныя мастерскія для мальчиковъ и дѣвочекъ. Первые изъ нихъ продолжали обучаться столярно-токарному ремеслу, а послѣднія вязанью и вышиванью въ разныхъ видахъ. Въ столярно-токарной мастерской къ концу отчетнаго года обучались 23 мальчика. Въ томъ же году, въ присутствіи членовъ Ремесленной Управы, произведено было испытаніе въ знаніи столярнаго ремесла 5-ти ученикамъ, окончившимъ курсъ ученія

ранѣе 1901 года, и 2-мъ выпуска 1901 года, при чемъ всѣ они признаны были достойными полученія свидѣтельства въ полномъ знаніи ими курса мастерской. Въ 1901 году было произведено работъ: по частнымъ заказамъ на сумму 723 р. 55 к., для потребностей Братства на 80 р. 55 к. и для церкви Іоанно-Богословской на 131 р. 50 к. Въ перечнѣ работъ, между простыми издѣліями для домашняго обихода, встрѣчаются и цѣнные, какъ то: стулья, горки, гардеробы, парты (53 для Епархіальнаго женскаго училища), 4 массивныя (5 аршинныя) рамы для Богословскаго храма и проч.

Имѣя въ виду, что занимаемое столярно-учебною мастерскою одно-этажное деревянное зданіе не можетъ, по своимъ размѣрамъ, вмѣщать всѣхъ, желающихъ учиться, Братское Управленіе постановило, съ весны сего 1902 года, приступить къ постройкѣ новаго каменнаго дома, на каковой предметъ пожертвовано разными лицами 10000 руб.

Въ женской учебной руководѣльной мастерской, по прежнему, обучались однѣ малолѣтнія дѣвочки, въ возрастѣ отъ 7 до 12 лѣтъ, коихъ къ 1-му января 1902 года было 60. Предметы обученія: вязанье и вышиванье въ разныхъ видахъ, строчка и шитье по гипюру русскимъ швомъ и плетеніе простыхъ кружевъ. Всѣхъ заказовъ исполнено на 13 р. 10 к.

На содержаніе обѣихъ мастерскихъ въ 1901 году израсходовано 1963 р. 20 к., въ томъ числѣ на жалованье учащимъ 656 р. 87 к. и на заготовку кирпича для новаго дома 440 р.

3. Охраненіе народнаго здравія въ Ипатьевской слободѣ и сосѣднихъ съ нею деревняхъ совершается безплатнымъ оказаніемъ врачебной помощи населенію ихъ въ амбулаторной лѣчебницѣ, устроенной въ домѣ Братства и содержащейся на его средства. Въ отчетномъ году врачомъ К. К. Толвинскимъ было принято въ лѣчебницѣ 1420 приходящихъ больныхъ, изъ нихъ: мужчинъ 406, женщинъ 514 и дѣтей 500. Означенными больными было сдѣлано 1620 посѣщеній. По мѣсту жительства: жителей Богословской слободы 1089, окрестныхъ деревень 320, прочихъ мѣстностей - 11. По роду болѣзней: а) съ заразными болѣзнями - 205 (гриппомъ - 138, скарлатиной - 8, гнойнымъ воспаленіемъ глазъ - 5, бугорчаткой - 6, коклюшемъ - 5, дифтеритомъ - 1, корью 2, кровавымъ поносомъ - 8, сифилисомъ - 5, заушницей - 13 и проч.); б) общими болѣзнями крови (анемія, хлорось, золотуха, рахитъ, цынга и проч.) 305; в) болѣзнями органовъ пищеваренія, дыханія, кровообращенія - 628; г) нервными - 90; д) накожными - 100; е) травматическими - 65; ж) женскими 10; з) глазными - 8; и) ушными 9. Разныхъ хи-

рургическихъ операцій малой хирургіи было проведено 50.

Кромѣ помощи, оказанной врачемъ, фельдшериею лѣчебницы подана была начальная помощь 2305 больнымъ, именно: 663 мужчинамъ, 993 женщинамъ и 644 дѣтямъ, а также 50 лицамъ привита предохранительная оспа. Такимъ образомъ, въ отчетномъ году, врачомъ и фельдшериею была оказана медицинская помощь 3725 лицамъ. Медикаменты больнымъ выдавались изъ Братской аптеки при лѣчебницѣ бесплатно.

На содержаніе лѣчебницы въ минувшемъ году израсходовано Братствомъ 1318 руб., изъ коихъ 506 руб. 93 к. на устройство бани и ремонтъ больничнаго дома и 125 р. на покупку медикаментовъ.

4. Братская помощь недостаточному населенію состояла въ содержаніи пріюта для учениковъ столярно-токарной мастерской. Всѣ ученики въ рабочіе дни пользовались ночлегомъ и готовымъ отъ Братства продовольствіемъ. На содержаніе пріюта израсходовано 394 руб. 38 к.

Что касается денежныхъ пособій бѣднымъ жителямъ Іоанно-Богословскаго прихода, лишеннымъ родственной помощи и средствъ къ пропитанію вслѣдствіе престарѣлости или болѣзненнаго состоянія, то пособій этихъ выдано было въ минувшемъ году 183 руб. 50 к., а всего со времени учрежденія Братства 4343 руб. 75 к.

## II. По Запрудненскому Попечительству.

Въ отчетномъ году дѣятельность Братства по Запрудненскому Попечительству, открытому въ 1888 году, состояла главнымъ образомъ въ капитальномъ ремонтѣ Костромскаго Братскаго дома съ пристройкою къ нему. По этому случаю въ февралѣ минувшаго года руководѣльная школа была перемѣщена изъ означеннаго дома на квартиру и съ того же времени приступлено было къ заготовкѣ строительныхъ матеріаловъ и къ работамъ въ домѣ по выломкѣ старыхъ половъ, печей и переборокъ, по уборкѣ изъ него мусора, кирпича и проч., а съ весны начата каменная кладка пристройки. Всѣ работы: каменные, плотничныя, столярныя, малярныя и кровельныя, а также водопроводъ, окончены въ первой половинѣ ноября мѣсяца, такъ что къ 1-му числу декабря школа находилась уже во вновь отстроенномъ зданіи. 6-го числа декабря отчетнаго года, какъ выше упоминалось, зданіе было торжественно освящено.

Съ переустройствомъ дома помѣщеніе въ немъ увеличилось противъ прежняго по крайней мѣрѣ на  $\frac{2}{3}$ . Поэтому, въ виду многочисленныхъ просьбъ о принятіи ученицъ въ школу, число послѣднихъ увеличено до 60-ти.

Вмѣстѣ съ тѣмъ, Управление Братства признало весьма полезнымъ открыть при сей школѣ

общежитіе для 15, на первое время, учениць, преимущественно изъ дочерей сельскаго духовенства, съ цѣлью предоставленія имъ возможности, послѣ школьнаго обученія, обшивать и одѣвать свою семью, передавать пріобрѣтенныя знанія той средѣ, въ которой имъ, по выходѣ изъ школы, придется жить, и вообще снискивать себѣ, при скудныхъ средствахъ сельскаго духовенства, пропитаніе трудами. Возрастъ для поступленія въ общежитіе опредѣленъ: для учениць младшаго класса отъ 12 до 15 лѣтъ включительно, а для учениць старшаго класса въ 16 лѣтъ. Плата за содержаніе (помѣщеніе, столъ, постель и стирку бѣлья) и за обученіе назначена 65 руб. въ годъ.

Въ день освященія зданія, 6-го декабря, общежитіе открыто. Поступили въ оное 6 учениць.

Въ отчетномъ году открытъ при школѣ новый отдѣлъ -- бѣлошвейный, съ опредѣленіемъ особой учительницы, на которую возложена должность и смотрительницы по общежитію. Въ настоящее время учительницъ при школѣ 3. Онѣ пользуются готовымъ помѣщеніемъ, съ отопленіемъ и освѣщеніемъ, а исполняющая должность смотрительницы и столомъ отъ Братства. Учениць въ школѣ къ 1-му января 1902 года состояло 47. Обучающихся 1-й годъ 21, 2-й 11, 3-й 8 и 4-й 7 учениць. Окончили курсъ 4 ученицы, а именно: Гречухина

Галя, Маслова Дарья, Успенская Марія и Круглова Анна (последняя изъ призываемыхъ Комитетомъ о бѣдныхъ ИМПЕРАТОРСКАГО Человѣколюбиваго Общества), которымъ, на основаніи произведеннаго въ присутствіи экспертовъ ремесленнаго цеха испытанія въ знаніи изученнаго ремесла, выданы свидѣтельства на званіе мастерицы дамскаго портнаго цеха. Всѣ ученицы православнаго вѣроисповѣданія, въ возрастѣ отъ 12 до 18 лѣтъ. Съ полнымъ взносомъ 15-ти р. обучается 26 приходящихъ ученицъ, бесплатно — 15; въ числѣ послѣднихъ одна изъ призываемыхъ вышеозначеннымъ Комитетомъ о бѣдныхъ.

Въ теченіе 1901 г. въ школѣ изготовлено 258 разныхъ дамскихъ костюмовъ.

Выручено отъ работъ 351 р. 85 к.; получено платы за обученіе 352 руб.

Израсходовано: на школу съ общежитіемъ 1861 р., на переустройство дома 11955 руб.

### III. По Макарьевскому Попечительству.

Макарьевское Попечительство, открытое въ 1887 г., имѣетъ въ своемъ завѣдываніи женскую одноклассную церковно-приходскую школу, помѣщающуюся въ выстроенномъ Братствомъ въ 1900 г. одноэтажномъ деревянномъ домѣ, въ г. Макарьевѣ.

Въ отчетномъ году обучались въ школѣ 66 ученицъ. При школѣ существуетъ библіотека, въ



которой имѣется 103 названій книгъ въ 144 томахъ, и организуется въ настоящее время хоръ изъ дѣвочекъ, подъ руководствомъ члена Попечительства г. Горина. Попечительницей школы состоитъ почетный членъ Братства, Н. И. Горина, принимающая теплое участіе въ дѣлѣ внѣшняго благоустройства школы.

Вслѣдствіе неоднократно заявленнаго Макарьевскимъ Попечительствомъ желанія открыть при школѣ руководѣльный классъ, Управление Братства, идя на встрѣчу этому желанію, 7-го декабря 1901 г. обратилось въ Костромской Епархіальный Училищный Совѣтъ съ просьбою объ опредѣленіи въ Макарьевскую женскую церковно-приходскую школу второй учительницы, имѣющей достаточныя свѣдѣнія по руководѣлью, съ назначеніемъ жалованья отъ Училищнаго Совѣта. Съ своей стороны Братство изъявило согласіе на выдачу ей добавочнаго вознагражденія за преподаваніе въ школѣ руководѣлья, въ размѣрѣ 100 руб. въ годъ, и приняло на себя всѣ расходы по обзаведенію руководѣльнаго класса. Отвѣта на это отношеніе изъ Епархіальнаго Училищнаго Совѣта еще не получено.

Въ 1901 году израсходовано на содержаніе и ремонтъ дома 372 руб. 50 к.

#### **По Домнинскому Попечительству.**

Дѣятельность Домнинскаго Попечительства, открытаго въ 1836 г., въ отчетномъ году состояла,

по прежнему, въ завѣдываніи находящимися въ селѣ Домчинѣ, Буйскаго уѣзда, Братскими учрежденіями: а) однокласною церковно-приходскою школою съ бібліотекою при ней, б) пріютомъ для помѣщенія и продовольствія учащихся, в) кузнечно-слесарною учебною мастерскою и г) женскою рукодѣльною школою, помѣщающимися въ двухъ этажномъ каменномъ домѣ.

Въ церковно-приходской школѣ къ концу 1901 г. обучалось 65 мальчиковъ и 36 дѣвочекъ. Окончили въ 1901 г. курсъ ученія 6 мальчиковъ и 1 дѣвочка.

Въ кузнечно-слесарной мастерской къ тому же времени было 18 мальчиковъ. Въ 1901 г. 1 мальчикъ былъ подвергнутъ въ Костромской Ремесленной Управѣ испытанію въ знаніи кузнечно-слесарнаго мастерства и удостоенъ званія подмастера, съ выдачею надлежащаго свидѣтельства.

Въ женской рукодѣльной школѣ учащихся было 31 дѣвочка, изъ коихъ 5 были подвергнуты экзамену и удостоены званія мастерицы дамскаго портновскаго цеха.

Всѣ учащіеся пользовались отъ Братства готовымъ помѣщеніемъ и столомъ.

Въ кузнечно слесарной мастерской изготовлено разныхъ вещей на сумму 876 р. 23 к., въ томъ числѣ для Братскихъ учрежденіи на 243 р. 55 к. Заработокъ рукодѣльной школы — 52 р. 60 к.

Библиотека при церковно-приходской школѣ въ отчетномъ году значительно пополнилась, такъ что въ настоящее время состоитъ изъ 340 томовъ. Кромѣ учениковъ, книгами пользовались и взрослые.

Организованный въ 1900 г. изъ учениковъ и ученицъ школы пѣвческій хоръ продолжалъ и въ 1901 году, подъ руководствомъ учителя г. Юшко, участвовать въ богослуженіи въ мѣстномъ храмѣ.

Затѣмъ, въ 1901 г. было устроено десять публичныхъ чтеній съ туманными картинами. На каждомъ изъ чтеній присутствовало не менѣе 200 человекъ.

На расходы по содержанию Домнинскихъ учреждений въ 1901 г. употреблено 4816 руб. 52 к., въ томъ числѣ на ремонтъ дома 1321 руб. 60 к.,

#### **По Хрипѣлевскому Попечительству.**

Въ завѣдываніи Хрипѣлевскаго Попечительства учрежденнаго въ 1886 году, состоятъ: одноклассная церковно-приходская школа, ночлежный при ней пріютъ и библиотека, содержимыя на средства Братства. Школа помѣщается въ двухъ-этажномъ каменномъ Братскомъ домѣ. Къ 1902 г. въ школѣ было учащихся: 56 мальчиковъ и 30 дѣвочекъ; одинъ изъ мальчиковъ сынъ раскольника. Въ отчетномъ году окончили курсъ ученія 9 мальчиковъ и 4 дѣвочки. Пріютскимъ содержаніемъ пользовались почти всѣ учащіеся.

Основанная въ 1899 г. при школѣ библіотека въ отчетномъ году значительно пополнена и состоитъ нынѣ изъ 286 названій въ 490 томахъ. Книгами пользовались не только учащіеся въ школѣ, но и взрослые; предъявлено было требованій на книги 2042.

11-го Марта 1901 года на Сусанинской фермѣ близъ дер. Деревенекъ, прихода села Хрипѣлей, открытъ Братствомъ врачебный амбулаторный пунктъ для крестьянъ Домнинско-Хрипѣлевской мѣстности, съ бесплатною выдачею лѣкарствъ. При лѣчебницѣ состоитъ постоянный фельдшеръ, получающій жалованье изъ средствъ Братства.

Согласно ходатайству Братскаго Управленія, означенная лѣчебница, по распоряженію Буйскаго Уѣзднаго Земскаго Собранія, поручена наблюденію Молвитинскаго земскаго врача, обязаннаго посѣщать ее одинъ разъ въ недѣлю. До 22-го Октября 1901 г. амбулаторія помѣщалась въ нижнемъ этажѣ Братскаго дома на фермѣ, а потомъ переведена въ специально для нея выстроенный Братствомъ деревянный одноэтажный на каменномъ фундаментѣ домъ, въ которомъ отведена квартира и для фельдшера.

Въ отчетномъ году подана медицинская помощь 1474 лицамъ, изъ нихъ 429 мужчинамъ, 586 женщинамъ и 459 дѣтямъ; хирургическихъ операций малой хирургіи сдѣлано 15; выѣздовъ фельдшера

къ больнымъ на квартиры 64; привита предохранительная оспа 37 дѣтямъ.

Въ помощь Братству по содержанию лѣчебницы Галичское Уѣздное Земское Собрание постановило выдавать ежегодно по 100 руб., а Буйское — возвращать половину расходовъ по покупкѣ медикаментовъ.

Въ 1901 г. Братствомъ израсходовано: на содержание училища съ приютомъ 2837 р. 64 к., на содержание лѣчебницы 3165 р. 60 к., изъ того числа на постройку дома 2378 руб. 26 к.

#### **По сельско-хозяйственной фермѣ.**

Основанная Братствомъ въ 1894 г. въ приходѣ села Хрипѣлей, близъ деревни Деревенекъ — родины Ивана Сусанина, сельско-хозяйственная ферма поставила себѣ задачей способствовать улучшенію крестьянскаго хозяйства непосредственно, путемъ распространенія улучшенныхъ сѣмянъ, орудій, введенія травосѣянія, производства наглядныхъ поучительныхъ опытовъ, сообщенія вообще свѣдѣній по вопросамъ сельскаго хозяйства интересующимся хозяевамъ, при удобныхъ къ тому случаяхъ, и проч. Въ посильномъ осуществленіи этой задачи и состояла дѣятельность фермы въ отчетномъ году.

Фермская земля въ количествѣ 18 дес. 331 кв. саж. распределяется по участкамъ слѣдующимъ образомъ:

подъ усадбою . . . . .	2298 кв. саж.
» садомъ . . . . .	600 » »
» огородомъ . . . . .	965 » »
» дорогой и канавами . . . . .	1720 » »
» лѣсомъ . . . . .	2 дес. 47 » »
» выгономъ . . . . .	3 » 1033 » »
» пашнею . . . . .	7 » 2045 » »
» покосомъ . . . . .	2 » 1243 » »

На пахотныхъ поляхъ скомбинированъ, хотя и не вполне законченный, 4-хъ польный сѣвооборотъ, съ посѣвомъ клевера черезъ годъ и восьмилѣтними чередованіями растений.

Въ отчетномъ году на фермѣ культивировались: рожь, овесъ 2-хъ сортовъ, ячмень, яровая пшеница, клеверъ, тимощеевка, костеръ безостный, горохъ, ленъ, картофель, гречиха Вейриха, капуста и овощи для домашняго обихода. Изъ садовыхъ растений главнымъ образомъ яблони и вишни.

**Посѣяно.**

**Собрано.**

Ржи . . . . .	6 пуд.	34 пуд.
Овса . . . . .	14 »	70 »
Ячменя . . . . .	7 »	20 » 18 ф.
Пшеницы . . . . .	1 »	1 » 35 »
Гороху . . . . .	1 »	4 » » »
Льну . . . . .	2 »	Почти весь сгорѣлъ.
Картофеля . . . . .	12 четвериковъ.	60 четверик.
Капуста . . . . .	плохо уродилась; продано на 9 руб.	

Съ участковъ подъ клеверомъ, тимощеевкой, костромъ безостнымъ и естественнымъ покосомъ собрано около 700 пуд. сѣна.

Урожай ниже обычнаго вслѣдствіе неблагопріятныхъ условій погоды.

Яблони и вишни (всѣхъ 36 штукъ) посажены въ 1900 году; въ 1901 г. на 1 яблони и 3 вишняхъ были плоды.

Изъ новыхъ мѣропріятій въ области сельскаго хозяйства отмѣчаемъ слѣдующія:

1) положено начало пчеловодству. Приобрѣтены 2 улья, отъ которыхъ отсажено и пущено въ зиму 3 роя; отобрано чистаго меду 15 фун. Всего ульевъ въ настоящее время 5.

2) Заложены парники для полученія раннихъ разсадъ.

Скотоводство фермы въ 1901 году состояло: изъ 2-хъ лошадей, 2 коровъ и куръ отъ 30 до 60.

Крупныхъ орудій и перевозочныхъ средствъ на фермѣ 35 предметовъ, по приблизительной оцѣнкѣ на . . . . . 750 р.

Хозяйственныхъ построекъ 7, на . 2500 р.

**Значеніе фермы для крестьянъ.** Главная существенная польза, оказанная фермою крестьянамъ въ 1901 году, это — продажа сѣмянъ хорошаго качества на льготныхъ условіяхъ, въ частности — сѣмянъ клевера для опытныхъ посѣвовъ на надѣльныхъ земляхъ, мѣропріятіе новое въ области мѣстнаго

крестьянского хозяйства. Отзывы покупателей о сѣменахъ, отпускаемыхъ фермою, хорошіе, въ этомъ отношеніи авторитетъ фермы можно считать твердо установившимся; дѣятельность ея въ этомъ направленіи расширяется.

Отпущено сѣмянъ: въ кредитъ на 200 руб.  
на наличныя деньги » 100 руб.

Собственно на фермѣ крестьяне могли наблюдать опыты и результаты улучшенія естественныхъ замоховѣлыхъ покосовъ путемъ бороньбы и обсѣ-мененія хорошими травами. Фермская дѣятельность въ этомъ отношеніи, особенно по введенію посѣ-вовъ клевера, дала хорошіе результаты, поучитель-ные для окрестныхъ крестьянъ.

Въ отчетномъ году выручено отъ продажи сельско-хозяйственныхъ продуктовъ на сторону 130 р. 70 к.

Израсходовано, независимо отъ 800 руб., производимыхъ Министерствомъ Земледѣлія и Государственныхъ Имуществъ, на жалованье учителю-фермеру и учебныя пособія, которыхъ въ фермской библиотекѣ имѣется 116 томовъ, — 641 р. 29 к.

### Средства Братства.

Къ 1901 году оставалось суммъ Братства:

- а) наличными деньгами 2536 р. 69 к.
- б) въ %<sup>о</sup>/<sub>о</sub> бумагахъ 190200 р. — к.



в) въ сберегательной  
кассъ . . . . . 2533 р. 13 к.  
————— 195269 р. 82 к.

Въ 1901 г. *посту-*  
*пало* наличными и  
въ %/% бумагахъ . . . . . 52578 р. 33 к.

Въ 1901 г. *израсхо-*  
*довано* . . . . . 50324 р. 35 к.

Затѣмъ къ 1902 г. *осталось*:

а) наличными деньгами 1468 р. 49 к.

б) въ %/% бумагахъ 190500 р. — к.

в) — сберегательной  
кассъ . . . . . 5555 р. 31 к.  
————— 197523 р. 80 к.

### П р и м ѣ ч а н і я :

I. Значущая на приходѣ сумма 52578 р. 33 к. составила изъ слѣдующихъ поступленій:

1. Получено %/% . . . . . 7520 р. 27 к.

2. Пособія изъ Собственныхъ  
Его Императорскаго Величества суммъ 3500 р. — к

3. Изъ Министерства Земледѣ-  
лія и Государственныхъ Имуществъ 800 р. — к.

4. Въ возвратъ 5% налога . . . . . 80 р. — к.

5. Отъ Галичской и Буйской  
Уѣздныхъ Земскихъ Управъ посо-  
бія . . . . . 196 р. 60 к.

6. Возвращено изъ казны крѣ-  
постныхъ пошлинъ, уплаченныхъ  
Братствомъ при покупкѣ домовъ  
въ г. Костромѣ и дер. Стрѣльни-  
ковъ для помѣщенія учебныхъ за-  
веденій . . . . . 472 р. — к.

7. Членскихъ взносов, пожер-  
тованій, и прочихъ разнаго рода  
поступленій . . . . . 40009 р. 46 к.

Въ суммѣ 40009 р. 46 к. заклю-  
чаются 14484 р. 50 к., пожертво-  
ванные специально на расширеніе  
теплыхъ придѣловъ Іоанно-Бого-  
словскаго храма близъ Ипатіевска-  
го монастыря; изъ нихъ 5000 руб.  
отъ ЕГО ИМПЕРАТОРСКАГО  
ВЕЛИЧЕСТВА.

II. Изъ числа 50324 р 35 к.,  
показанныхъ въ расходѣ, упо-  
треблено:

По Совѣту Братства . . . . .	856 р. 1 к.
— Ипатьевскому отдѣлу . . . . .	23957 р. 17 к.
- Спасо-Запрудненскому . . . . .	13816 р. 28 к.
— Макарьевскому . . . . .	489 р. 31 к.
— Домнинско-Хрипѣлевскому . . . . .	11205 р. 58 к.

III. Въ суммѣ 197523 р. 80 к.  
заключаются основные и рас-  
ходные капиталы, принадлежа-

шіе Братскимъ учрежденіямъ,  
находящимся въ раіонахъ:

Ипатіевскаго Попечительства 61074 р. 54 к.

Домнинскаго и Хрипѣлевскаго 18064 р. 17 к.

Запрудненскаго . . . . . 24062 р. 5 к.

Макарьевскаго . . . . . 6974 р. 21 к.

По Совѣту Братства числится 87348 р. 83 к.

Въ числѣ 87348 р. 83 к. по Братскому Совѣту заключаются: 39200 руб. основного капитала, %<sup>0</sup>% съ котораго идутъ на общія потребности по Братству, и спеціальныхъ: а) капитала имени Императора Александра III-го 31883 р. 40 и б) на приютъ для престарѣлыхъ 5251 р. 99 к.

Выстроенныя и купленныя Братствомъ для своихъ учреждений зданія и прочее недвижимое его имущество составляютъ цѣнность не менѣе 85000 рублей.

Въ теченіе 22-хъ лѣтъ Братство израсходовало на содержаніе своихъ учреждений и на постройку и покунку зданій 212796 руб. 45 коп., въ томъ числѣ на переустройство Іоанно-Богословскаго храма 17322 руб. 81 коп.

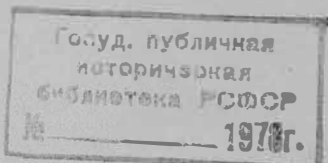
### Извлеченіе изъ Устава Братства.

§ 15. Членами Братства могутъ быть лица разныхъ мѣстностей, обоого пола и всякаго званія, достигшія совершеннолѣтія.

§ 16. Званіе почетныхъ пожизненныхъ членовъ Братства предоставляется лицамъ, пожертвовавшимъ въ пользу онаго единовременно сто и болѣе рублей; дѣйствительными членами считаются такія лица, которыя изъявляютъ желаніе ежегодно вносить въ кассы Братства болѣе одного рубля; членами же сотрудниками именуется лица, оказывающія постоянное содѣйствіе Братству личными трудами, на примѣръ: содержатели ремесленныхъ и мастерскихъ заведеній, принявшіе на себя обязанность обучать бѣдныхъ дѣтей ремесламъ и мастерствамъ безмездно, или за меньшую, противъ существующей, плату; лица, изъявившія готовность принять на себя уходъ въ Братскихъ лѣчебницахъ и богадѣльняхъ за больными, престарѣлыми и увѣчными и попеченіе о помѣщеніи ихъ въ городскія благотворительныя заведенія.

§ 17. Лица, оказавшія особыя услуги Братству постояннымъ содѣйствіемъ въ приращеніи его дѣятельности, удостоиваются званія почетнаго пожизненнаго члена Братства по постановленію Братскаго Совѣта, утвержденному Общимъ Собраніемъ членовъ.

*Примѣчаніе.* Братскому Попечителю предоставляется право подносить званіе почетнаго члена Братства высокопоставленнымъ особамъ и тѣмъ лицамъ, участіе коихъ будетъ признано Попечителемъ полезнымъ для Братства.



§ 73. Члены Братства и другія лица, оказавшія оному особыя услуги личными трудами, или значительными пожертвованіями, могутъ быть, по постановленію Братскаго Совѣта, представляемы къ наградамъ порядкомъ, указаннымъ въ ст. 669 Уст. о сл. гр. т. III св. зак. изд. 1896 года.

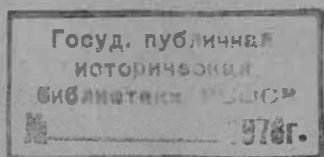
Предсѣдатель Братскаго Совѣта Леонидъ Слободской.

Товарищъ Предсѣдателя Протоіерей Александръ Красовскій.

Члены Совѣта:

Священникъ Василій Спасокій.  
Священникъ Петръ Левашевъ.  
Священникъ Андрей Писемскій.  
Статскій Совѣтникъ Иванъ Студатскій.  
Статскій Совѣтникъ Николай Поспѣловъ.  
Коллежскій Совѣтникъ Владиміръ Александровскій.  
Коллежскій Ассесоръ Василій Михайловскій.  
Коллежскій Ассесоръ Александръ Страховъ.  
Костромской 1 гильдіи купецъ Иванъ Дуровъ

Казначей, Личный Почетный Гражданинъ Ефимъ Осетровъ.



г. Кострома.  
23 Февраля 1902 г.

1875  
The following is a list of the names of the persons who have been admitted to the membership of the Society since the last meeting of the Council, held on the 15th day of January, 1875.

Name	Residence
John A. Smith	New York
James B. Jones	London
William C. Brown	Boston
Richard D. White	Philadelphia
Thomas E. Green	Washington
Charles F. Black	Chicago
Henry G. Gray	San Francisco
John H. King	St. Louis
Robert I. Lee	Richmond
George J. Hall	Portland
Edward K. Adams	San Diego
Frank L. Baker	San Antonio
George M. Nelson	San Jose
Charles O. Hill	San Bernardino
Thomas P. Scott	San Francisco
John Q. Young	San Francisco
Richard R. King	San Francisco
Thomas S. Lee	San Francisco
George T. Hill	San Francisco
Charles U. Young	San Francisco
John V. King	San Francisco
Richard W. Lee	San Francisco
Thomas X. Hill	San Francisco
George Y. Young	San Francisco
Charles Z. King	San Francisco
John A. Smith	San Francisco
James B. Jones	San Francisco
William C. Brown	San Francisco
Richard D. White	San Francisco
Thomas E. Green	San Francisco
Charles F. Black	San Francisco
Henry G. Gray	San Francisco
John H. King	San Francisco
Robert I. Lee	San Francisco
George J. Hall	San Francisco
Edward K. Adams	San Francisco
Frank L. Baker	San Francisco
George M. Nelson	San Francisco
Charles O. Hill	San Francisco
Thomas P. Scott	San Francisco
John Q. Young	San Francisco
Richard R. King	San Francisco
Thomas S. Lee	San Francisco
George T. Hill	San Francisco
Charles U. Young	San Francisco
John V. King	San Francisco
Richard W. Lee	San Francisco
Thomas X. Hill	San Francisco
George Y. Young	San Francisco
Charles Z. King	San Francisco

1876



