

M 1058535.2

9

КОНТРОЛЬНЫЙ ЛИСТОК
СРОКОВ ВОЗВРАТА

КНИГА ДОЛЖНА БЫТЬ
ВОЗВРАЩЕНА НЕ ПОЗЖЕ
УКАЗАННОГО ЗДЕСЬ СРОКА

Колич. пред. выдач

З ТМО Т. 2250000 З. 828—90

03 10/15
ИЗДАНИЕ БУЙСКАГО ЗЕМСТВА.

6-26
20 КТ 1959

A —

ОТЧЕТЪ

объ опытахъ по улучшенному
кормленію крестьянскихъ ко-
ровъ въ Буйскомъ уѣздѣ.

№ 10585352

Агрономъ С. В. Алюхинъ.

ПРОВЕРЕНО
Книгохранилище
1935 г.

9-43 + 1 мес. сиф.

ПЕРМСКАЯ ГОРОДСКАЯ
БИБЛИОТЕКА
29.06.1916
№ 113.019.

г. ВУЙ.
Типографія Н. А. Бутановскаго.
1915.

Восточная областная
БИБЛИОТЕКА
им. Н. К. КРУТСКОЙ

21,5 *



Изд. ОТЧЕТЪ объ опытахъ по улучшенному кормленію крестьянскихъ коровъ въ Буйскомъ уѣздѣ.

Полный недородъ корма въ лѣто 1914 года произвелъ большое разстройство въ крестьянскомъ молочномъ хозяйствѣ — въ этомъ основномъ с.-х. промыслѣ для нашего уѣзда. Оставшееся безъ корма населеніе распродало осенью болѣе, чѣмъ одну треть скота, а въ зимнее время, въ виду трудности выписать грубый кормъ, еще значительно уменьшилось бы количество коровъ.

Такое потрясеніе молочнаго хозяйства вызвало цѣлый рядъ агрономическихъ мѣропріятій, направленныхъ на поддержаніе пошатнувшагося скотоводства въ уѣздѣ, а именно: 1) въ виду того, что сѣна достать невозможно и при томъ оно очень дорого, приняты мѣры къ болѣе широкому ознакомленію населенія съ правильнымъ кормленіемъ скота, чѣмъ достигалась замѣна части грубаго корма швейкой и жмыхами; такое ознакомленіе проведено путемъ устройства чтеній-бесѣдъ, изданіемъ плакатовъ (листовокъ) и широкой постановкой опытовъ по правильному кормленію коровъ; 2) чтобы дать возможность населенію покупать сильный кормъ (швейку), было разрѣшено кредитнымъ товариществамъ выдавать на корма двухпроцентныя ссуды—ордера за счетъ безпроцентнаго займа изъ Уѣздной Земской Кассы мелкаго кредита, т. е. такимъ путемъ населеніе могло пользоваться дешевымъ и легко доступнымъ кредитомъ (см. подроб. въ докладѣ Земск. Собр. сессіи 1915 года объ агрономическихъ мѣропр. по борьбѣ съ недородомъ травъ и хлѣбовъ).

Въ настоящемъ отчетѣ познакомлю съ постановкой опытовъ по кормленію и коснусь нѣкоторыхъ выводовъ изъ полученнаго матеріала.



За зимній періодъ—съ конца октября по мартъ мѣсяць с. г.—проведено мною въ Буйскомъ агрономическомъ участкѣ 47 чтеній по кормленію молочнаго скота, которыя устраивались при волостныхъ правленіяхъ, въ кооперативахъ и въ отдѣльныхъ селеніяхъ. На чтеніяхъ раздавались плакаты: 1) берегите, не продавайте свой скотъ и 2) научитесь кормить своихъ коровъ дешево и прибыльно.

Надо замѣтить, что крестьяне, какъ это выяснилось изъ разговоровъ, относятся къ вопросу о кормленіи скота поверхностно и отрицательно. Одни изъ нихъ болѣе самолюбивые и считающіе себя за самыхъ лучшихъ хозяевъ, говорили: „всякій знаетъ, что лучше будешь кормить, больше станешь получать молока. вмѣсто того, чтобы учить насъ, какъ надо кормить, дайте намъ бесплатно сѣна и швейки, а мы ужъ безъ васъ сумѣемъ помольше дать ихъ коровѣ. Давать же кормъ съ расчетомъ (по вѣсу) пустая затѣя.“ Другіе крестьяне, въ особенности женщины, указывали на то, что гдѣ-то кормили поученому, да коровы и здохли, что теперь Земство даетъ бесплатно кормъ, а потомъ все равно взыщеть, и что Земство узнаеть молочныхъ коровъ и обложить ихъ земскимъ сборомъ и т. д. Много приводилось тратить силъ на то, что бы доказать, что всѣ ихъ подозрѣнія—нелѣпость и происходятъ отъ басенъ. Приводилось ручаться, что если падеть корова отъ новаго кормленія, то Земство уплатить стоимость ея, что Земство за все розданное бесплатно (напримѣръ клеверъ, сѣмена, удобрения и проч.) никогда потомъ не будетъ взыскивать и т. д. Всѣ эти разговоры, показываютъ, что крестьянское населеніе очень темно, невѣжественно, что оно ко всякимъ новинкамъ очень полезнымъ для него относится съ недоверіемъ, подозрѣніемъ и полно различныхъ суевѣрій (сглазятъ удои и т. д.). Такія условія дѣлають работу агронома очень тяжелой.

Послѣ продолжительныхъ разъясненій по поводу всѣхъ подозрѣній, съ большимъ трудомъ выискивались желающіе поставить опытъ. Условія постановки опытовъ таковы: теплый хлѣвъ (гдѣ только холодный дворъ безъ хлѣва, тамъ опыты не ставились), грубый кормъ—сѣно и яровая солома—хозяина, а сильный кормъ—отруби и жмыхи—давались бесплатно; хозяинъ коровы обязанъ строго придерживаться установленнаго порядка кормленія и дойки. Самый опытъ раздѣлялся на три періода: первые—два—три дня—обычное кормленіе, т. е. продолжали корову кормить постарому, только теперь взвѣшивался кормъ передъ каждой дачей или сразу навѣшивался на два—три дня (остатокъ тоже взвѣшивался), затѣмъ еще взвѣшивался каждый удои; второй періодъ—пять—шесть дней—пер. къ правильному кормленію (корма задавалось больше, чѣмъ слѣдуетъ—въ надеждѣ на повышеніе удоя); кормъ задавался два раза въ день, а доилась корова три раза. Корова при новомъ кормѣ начинаетъ повышать удои до постояннаго мало измѣняющагося удоя;—время постепеннаго увеличенія удоя называется переходныхъ (подготовительнымъ) періодомъ. Послѣ этого идетъ уже третій періодъ—пять—шесть дней—собственно опытный—при постоянномъ суточномъ удоѣ (въ сводной таблицѣ опытовъ—см. приложение—противъ каждой коровы три строки цифръ соответственно тремъ періодамъ кормленія). Для вычисленія доходности правильнаго кормленія сравнивался по стоимости кормленія и величинѣ удоя первый періодъ (обычное кормленіе) и третій (опытный).

Надо замѣтить, что настоящіе опыты являются не только показателемъ выгоды правильнаго кормленія, но еще должны убѣдить крестьянъ въ томъ, что въ годъ недорода, при большой дороговизнѣ грубаго корма—сѣна и соломы, достаточно давать коровѣ въ сутки небольшое количество—12—16 фунтовъ—послѣдняго, а остальное дополнять отрубями.

и жмыхомъ (см. брошюру: хозяйственное значеніе скармливанія домашнимъ животнымъ сильныхъ кормовъ. Е. Лискунъ).

Отруби задавались въ видѣ густого тѣста (немного посоленого), приготовленнаго утромъ для вечерняго кормленія, а вечеромъ для утренняго (на основаніи работъ проф. Устьянцова).—Обыкновенно хозяинъ опытной коровы послѣ опыта, сразу же покупалъ себѣ много отрубей и жмыховъ, а это уже служило заразительнымъ примѣромъ для всѣхъ сосѣдей. Кроме того результаты каждаго опыта немедленно сообщались населенію, въ которомъ былъ опытъ, а затѣмъ—на всѣхъ слѣдующихъ чтеніяхъ—бесѣдахъ въ другихъ мѣстахъ. Для того, чтобы ознакомить населеніе еще шире съ результатами опытовъ и этимъ вызвать большее подражаніе, мною изданъ и распространенъ въ началѣ марта сего года третій плакатъ подъ заглавіемъ: „Результаты опытовъ по кормленію крестьянскихъ коровъ въ Буйскомъ уѣздѣ“ Слѣдствіемъ всей такой пропаганды было то, что крестьяне впервые стали примѣнять отруби и жмыхи, какъ кормъ для коровъ, и раскупили въ теченіе января—марта свыше 12000 пудовъ сильнаго корма. Такое улучшенное кормленіе въ широкихъ размѣрахъ повліяло очень благопріятно на молочность коровъ, что намъ и доказываютъ молочные артели, въ которыхъ несмотря на то, что число коровъ убывъ, принимается молока больше прошлагодняго и притомъ молоко оказывается очень густымъ (выходъ пуда сыра изъ 8½—9 пудовъ молока).

Изъ разговоровъ съ крестьянами выясняется, что только благодаря отрубямъ (швейкѣ) они смогли сытно и прибыльно прокормить весь свой скотъ и что при пасбищномъ содержаніи такой скотъ давалъ высокій удой.

Кромѣ зимнихъ опытовъ предполагалъ поставить съ тѣми же коровами опыты по подкормкѣ при выгонномъ содержаніи

(и по путно прослѣдить паденіе удоя по мѣсяцамъ). Но къ сожаленію, удалось провести только 13 опытовъ, да и то нѣкоторые изъ нихъ не были закончены.

Теперь обратимся къ полученнымъ матеріаламъ по улучшенному кормленію. При постановкѣ опытовъ записывалось: 1) свѣдѣнія о коровѣ, 2) кормленіе, 3) сколько разъ въ сутки доила 4) удой. При разработкѣ этихъ данныхъ намѣтилъ слѣдующій планъ: 1) выяснитъ средній суточный удой для нѣсколькихъ мѣсяцевъ въ зависимости отъ времени послѣ отела, принимая средній суточный удой для опытнаго періода за средній удой для цѣлаго мѣсяца.

2) опредѣлитъ стоимость суточнаго корма при обычномъ и улучшенномъ кормленіи въ зависимости отъ разныхъ цѣнъ на корма, а именно: для нынѣшней зимы цѣна пуда сѣна—60 коп., яровой соломы—30 коп., отрубей—80 коп.; для обычнаго урожая года— цѣна пуда сѣна 30 коп., яровой соломы 10 коп., отрубей и жмыховъ 80 коп.; 3) опредѣлитъ стоимость пуда молока по корму тоже при разныхъ цѣнахъ; 4) вычислитъ суточный доходъ при улучшенномъ кормленіи при разныхъ цѣнахъ на грубые корма и 5) вычислитъ удой для всего удойнаго періода при разномъ кормленіи.—Группируя опытныхъ коровъ соотвѣтственно намѣченной цѣли, составилъ 8 группъ въ зависимости отъ времени постановки опытовъ послѣ отела.

Теперь рассмотрим среднія величины всѣхъ группъ (полная табл. въ приложеніи къ отчету.).

Группа	Время постановки опытовъ послѣ отела	Средній суточный удой (л.)	Средній суточный доходъ (коп.)	Средняя стоимость пуда молока (коп.)
1	1-я половина зимы	12,5	125	125
2	2-я половина зимы	11,8	118	118
3	1-я половина весны	13,2	132	132
4	2-я половина весны	12,8	128	128
5	1-я половина лета	14,1	141	141
6	2-я половина лета	13,5	135	135
7	1-я половина осени	12,9	129	129
8	2-я половина осени	12,3	123	123

Таблица № 1.

Среднія величины данныхъ опытовъ улучшеннаго кормленія (смот. въ прил. таблицу; результаты опытовъ улучшеннаго кормленія крестьянскихъ коровъ въ Буйскомъ уѣздѣ).

Время постановки опытовъ (мѣсяцы послѣ отела).	Средній суточный удой.		При цѣнѣ: сѣна 60 н. пр. сол. 30 н. пудъ.				При цѣнѣ: сѣна 30 коп. яровой соломы 10 н за пуд.				Суточный доходъ при правильномъ кормленіи	Количество коровъ въ группѣ.	Въ какое время года постановлены опыты.
	при обыч. корм.	при прав. корм.	Стоимост. суточного корма (коп.)		Стоимост. пуда мол. по кор. (н)		Стоимост. суточного корма (коп.)		Стоимост. пуда молока по кор. (коп.)				
			при обыч. корм.	при прав. корм.	при обыч. корм.	при прав. корм.	при обыч. корм.	при прав. корм.					
	при обыч. корм.	при прав. корм.	при обыч. корм.	при прав. корм.	при обыч. корм.	при прав. корм.	при обыч. корм.	при прав. корм.	при обыч. корм.	при прав. корм.			
I.	17	46	110	—	22	—	55	—	—	—	—	13	Въ зимнее время
—	24	40	71	16	—	30	—	52	2	—	19		
II.	15	43	113	—	20	—	55	—	—	—	2	3	
—	22	40	75	14	—	28	—	53	2	—	7		
III.	15	49	140	—	24	—	65	—	—	—	2	3	Въ маѣ — іюнь
—	20	42	90	15	—	30	—	61	2	—	4	6	
IV.	15	51	145	—	26	—	73	—	—	—	—	2	
—	20	45	91	16	—	31	—	62	4	—	—	2	
V.	19	—	—	—	—	—	—	—	—	—	—	—	Зимой.
—	24	—	—	—	—	—	—	—	—	—	—	—	
VI.	18	—	—	—	—	—	—	—	—	—	—	—	
—	21	—	—	—	—	—	—	—	—	—	—	—	
VII.	14	—	—	—	—	—	—	—	—	—	—	—	—
—	18	—	—	—	—	—	—	—	—	—	—	—	
VIII.	11	51	175	—	26	—	90	—	—	—	—	—	
—	18	38	88	24	—	27	—	63	9	—	—	—	
средн. за 8 мѣсяцъ	15	48	137	—	24	—	68	—	—	—	—	—	—
—	21	41	83	16	—	29	—	58	4	—	—	—	—

Настоящая таблицъ представляетъ результаты опытовъ улучшеннаго (правильнаго) кормленія въ зимнее время и опытовъ подкормки при лѣтнемъ пастбищномъ содержаніи.

Всѣ коровы распределены по группамъ въ зависимости отъ времени постановки опытовъ послѣ отела и такимъ образомъ получилось восемь группъ для восьми мѣсяцевъ дойнаго періода.

Первые четыре группы—для четырехъ мѣсяцевъ дойнаго періода—пришлись на зимнее время, слѣдующія три группы на лѣто и восьмая на зиму. Благодаря этому мы имѣемъ возможность прослѣдить молочность средней крестьянской коровы почти за весь удойный (лактаціонный) періодъ при разныхъ условіяхъ содержанія—зимнемъ и лѣтнемъ—пастбищномъ. Въ первые четыре мѣсяца послѣ отела удой въ 17 ф. для перваго мѣсяца при обычномъ кормленіи падаетъ до 15 ф. для четвертаго мѣсяца, но на пятомъ мѣсяцѣ—при пастбищномъ содержаніи—удой значительно повышается: здѣсь сказывается вліяніе хорошаго зимняго кормленія. Тоже самое, только съ болѣе высокими удоями, видимъ при улучшенномъ (правильномъ) кормленіи, т. е. удой, падая постепенно съ 24 фунтовъ перваго мѣсяца до 20 фун. на четвертомъ мѣсяцѣ, при пастбищномъ (лѣтнемъ) содержаніи и подкормкѣ—на пятомъ мѣсяцѣ—опять достигаетъ удоя перваго мѣсяца и затѣмъ медленно падаетъ. Представленная картина удоевъ при зимнемъ и лѣтнемъ содержаніи интересна въ томъ отношеніи, что она убѣждаетъ насъ въ выгоду отела за четыре мѣсяца до выгона, такъ какъ въ этомъ случаѣ мы имѣемъ два значительныхъ повышенія удоевъ,—въ первый разъ—послѣ отела, а во второй—на выгонѣ въ серединѣ дойнаго періода.

Сравнивая удои при обычномъ и правильномъ кормленіи, находимъ, что суточный удои при улучшенномъ кормленіи выше на семь—пять фунтовъ, въ среднемъ за восемь мѣсяцевъ—на шесть фунтовъ въ сутки (надо замѣнить, что большинство лѣтнихъ опытовъ не закончено, а потому и удои значительно повысились). Принимая во вниманіе указанное повышение удои, крестьянинъ за весь дойный періодъ при улучшенномъ кормленіи получить лишка 36 пудовъ молока на сумму 22 руб.

Чтобъ закончить объ удояхъ, необходимо объяснить, почему удои по группамъ характеризуютъ молочность средней крестьянской коровы. Это мы должны принять на слѣдующемъ основаніи:

1) Каждая мѣсячная группа, соединяющая коровъ однородныхъ по времени послѣ отела, состоитъ изъ довольно значительнаго количества ихъ, наприм.: въ первой группѣ—13 коровъ, во второй—19, въ четвертой—7 и т. д., а потому среднія величины удоевъ должны быть близки для средней коровы.

2) Изъ случайно набранныхъ для опытовъ коровъ—60% изъ нихъ при обычномъ кормленіи съ удоемъ отъ 15 ф. до 18 фунтовъ; около 20% съ удоемъ отъ 18—до 24 фунтовъ и около 20% съ удоемъ ниже 14 фунтовъ, т. е., почти всѣ коровы по молочности представляютъ средней матеріалъ, вполне соответствующій средней крестьянской коровѣ при обычномъ кормленіи.

3) Въ виду того, что лѣтніе опыты были съ тѣми коровами, съ которыми произведены также зимніе опыты, всѣ они представляютъ какъ бы непрерывно слѣдуемая записи удоевъ за всѣ удои мѣсяцы для средней коровы. Проверимъ это путемъ сравненія удоевъ коровъ, бывшихъ на зимнихъ и лѣтнихъ опытахъ, со средними удоями по группамъ всѣхъ опытныхъ коровъ.

Таблица № 2.

Средніе суточные удои 13 коровъ при зимнемъ и лѣтнемъ кормленіи. (Об.—обычное кормленіе, пр. к.—правильное).

№№ коровъ по таблицѣ въ прил.	На какомъ мѣсяцѣ послѣ отела поставлены опыты.												Примѣчаніе.		
	Зимніе опыты.								Лѣтніе опыты съ подкормкой.						
	1		2		3		4		5		6			7	
Об. к.	Пр. к.	Об. к.	Пр. к.	Об. к.	Пр. к.	Об. к.	Пр. к.	Выгонъ.	Подкор.	Выгонъ.	Подкор.	Выгонъ.	Подкор.		
2	12	20						15	18						
22			18	24				24	32						
30			12	21				17	23						
1	18	23								16	16				Лѣтн. опытъ не законченъ.
5	17	24								18	22				
10	21	31								20	25				
31			18	24						17	21				
18			18	26								13	17		Опытъ не закон.
36							11	19				11	17		
35					19	24						18	20		Опытъ не закон.
24			16	25								13	17		" " "
29			11	18								15	18		" " "
31			17	25								15	18		" " "
Среднее.	17	24	16	23	Единич. оп.			19	24	18	21	14	18		Средніе зимніе удои всѣхъ коровъ сооп. со средн. удоями цѣл. груп. а потому и ср. лѣт. удои нек. коровъ надо сч. какъ бы прод. опытовъ съ цѣлыми зимн. группами коровъ.
Средній удои по таб. № 1	17	24	15	22	15	20	15	20	19	24	18	21	14	18	

М. 10585 Ж. 2
113-019

*) Примѣчаніе. На лѣтнихъ удояхъ сказалось вліяніе зимняго прав. кормленія, такъ какъ зимніе и лѣтніе опыты поставлены съ одними и тѣми-же коровами, которыя слѣд. пошли на выгонъ, благодаря правильному кормленію зимой, въ хорошемъ телѣ, т. е. зеленый кормъ сразу же сказалеся на удоѣ.



Здѣсь мы видимъ, что средніе удои во время зимнихъ опытовъ съ 13 коровами вполнѣ совпадаютъ съ удоями полныхъ ранѣе указанныхъ группъ (смотри двѣ послѣднія строки таблицы № 2), что говоритъ намъ о болѣе или менѣе однородномъ составѣ коровъ въ группахъ. Въ виду этого и результаты лѣтнихъ опытовъ вполнѣ могутъ быть признаны продолженіемъ зимнихъ опытовъ со всѣми коровами.

На основаніи вышеизложеннаго мы можемъ составить таблицу удоевъ для средней крестьянской коровы. Для этого необходимо расположить группы во времени. У насъ имѣются удои четырехъ зимнихъ группъ, которые будутъ соответствовать удоямъ коровы послѣ отела за четыре послѣднихъ зимнихъ мѣсяца, т. е. за январь, февраль, мартъ и апрѣль. То же самое сдѣлаемъ и съ лѣтними группами. Итакъ, получимъ слѣдующую таблицу среднихъ суточныхъ удоевъ по мѣсяцамъ для крестьянской коровы съ отеломъ въ концѣ декабря.

	Январь.	Февраль.	Мартъ.	Апрѣль.	Май.	Июнь.	Июль.	Августъ.	За 8 мѣ- сяцевъ.
При обычномъ кормленіи.	17	15 ^{1/2}	15	15	Только выгонъ				15
					19*	18*	14*	11	
					Здѣсь повышенный удой благодаря влия- нію прав. зимн. кор- мленія.				
При правиль- номъ кормлен.	24	22 ^{1/2}	20	20 ^{1/2}	24	21	18	18	21
					При подкормкѣ				

*) *Примѣчаніе.* Лѣтніе удои представляютъ продолженіе зимнихъ удоевъ отъ тѣхъ коровъ, которыя зимой кормились правильно; слѣдовательно, при обычномъ зимнемъ кормленіи лѣтніе удои должны быть немного ниже указанныхъ.

Средній суточный удой за восемь мѣсяцевъ даетъ возможность довольно точно вычислить количество молока за весь удойный періодъ.

Такъ корова при обычномъ кормленіи въ среднемъ даетъ 90 пуд. молока, хотя эта цифра должна быть понижена, такъ какъ здѣсь на лѣтнихъ удоихъ сказался зимній хорошій кормъ; при правильномъ же кормленіи получится 126 пудовъ молока за удойный періодъ.

Удойливость при обычномъ кормленіи въ 80—90 пудовъ, признаваемая специалистами средней для Ярославскаго скота, показываетъ, что нашъ мѣстный скотъ по молочности хорошъ. Это еще доказывается и тѣмъ, что при улучшеніи условій кормленія онъ способенъ хорошо раздаиваться (въ среднемъ до 126 пудовъ, а въ лучшихъ экземплярахъ до 150 пудовъ). Если мы возьмемъ двѣ первые группы нашихъ (опытныхъ) коровъ, то онѣ по среднему удою при улучшенномъ кормленіи за два первыхъ мѣсяца послѣ отела распределяются такъ: 1) съ удоемъ въ 28 фунтовъ (колебанія отъ 26 до 32 ф.) будетъ 28% коровъ; 2) съ удоемъ 23 ф. (отъ 20 до 25 ф.) — 50%; 3) съ удоемъ въ 19 ф. (отъ 18 до 19 фун.) — 16% и 4) съ удоемъ въ 15 ф. (отъ 14 до 16 ф.) — 6% коровъ.

Отсюда видимъ, что среди мѣстнаго скота при улучшенномъ кормленіи будетъ около одной четверти съ удоемъ въ 30 ф. („ведерницы“), половина скота съ суточнымъ удоемъ не менѣе 23 ф. за два первыхъ мѣсяца (съ годовымъ—въ 126 пудовъ), а остальная четверть скота съ удоемъ менѣе ста пудовъ. Такое значительное количество хорошихъ молочныхъ коровъ среди взятыхъ для опытовъ показываетъ, что въ нынѣшнемъ году, благодаря безкормицѣ, произведена большая браковка скота путемъ продажи плохихъ коровъ на мясо. Изъ всего сказаннаго о нашемъ скотѣ можно заключить, что онъ

въ настоящее время представляетъ прекрасный матеріалъ для улучшения въ самомъ себѣ—путемъ подбора хорошихъ молочныхъ коровъ и быковъ.

Достигнуть улучшения нашего скота можно посредствомъ слѣдующихъ мѣропріятій.

Прежде всего необходимо заинтересовать населеніе въ молочномъ хозяйствѣ, что можно сдѣлать путемъ повышения мочности коровъ при правильномъ (улучшенномъ) кормленіи.

Здѣсь, значитъ, должна быть усиленная пропганда правильного кормленія путемъ чтеній—бесѣдъ, раздачи плакатовъ и постановки опытовъ по кормленію.

Это мѣропріятіе необходимо проводить предстоящей зимой въ тѣхъ волостяхъ, въ которыхъ народъ, благодаря опытамъ въ прошлую зиму, немного ознакомился съ улучшеннымъ кормленіемъ и повѣрилъ въ доходность его. Цѣль новой пропаганды въ старомъ районѣ—на положенномъ фундаментѣ опытовъ прошлаго года—убѣдить населеніе въ необходимости постоянного правильного кормленія, будетъ-ли грубый кормъ (сѣно и солома) дорогъ или дешевъ. Это доказываютъ намъ опыты прошлой зимы, которые говорятъ намъ о значительной доходности улучшеннаго кормленія (см. табл. № 1). Такъ при дорогомъ кормѣ (сѣнѣ въ 60 к., соломѣ въ 30 к.) стоимость суточного корма при обычномъ кормленіи обходится въ 48 коп. и въ 41 коп. при улучшенномъ кормленіи. Здѣсь получается уже семь коп. экономіи. да если прибавить къ этому доходъ отъ добавочнаго молока (шести фунтовъ), то общій суточный доходъ при улучшенномъ кормленіи равняется 16 коп.

При обычныхъ цѣнахъ на грубый кормъ (сѣно 30к., яровая солома 10 коп.), суточное обычное кормленіе будетъ стоить 24 коп., а правильное 29 к., общій суточный доходъ (убытокъ на кормѣ покрывается доходомъ отъ молока) равняется 4 к. при среднемъ зимнемъ суточномъ удое въ 21 ф. Кромѣ того хорошее зимнее кормленіе вліяетъ благоприятно на лѣтній удой: корова въ хорошемъ тѣлѣ на выгонѣ быстро увеличиваетъ удой и поэтому въ лѣто дастъ, самое меньшее, въ полтара раза болѣе молока, чѣмъ корова въ худомъ тѣлѣ отъ зимняго плохого кормленія. Вообще что-бы получать отъ коровы высокіе удои необходимо держать ее круглый годъ въ среднемъ тѣлѣ.

Теперь коснемся вопроса объ условіяхъ выгодности зимняго кормленія (доходность пастбищнаго кормленія безспорна). Здѣсь необходимо выяснитъ слѣдующія два условія: 1) при какомъ суточномъ удое въ время зимняго кормленія получится наибольшій суточный доходъ; 2) сколько мѣсяцевъ въ теченіи зимы должна корова доить выгодно. Для рѣшенія перваго вопроса необходимо сопоставить суточный удой и расходъ на кормъ, что я и сдѣлалъ въ нижеслѣдующей таблицѣ суточнаго расхода кормовъ при разныхъ удояхъ для средней крестьянской коровы (20 пудовъ живого вѣса, который опредѣляется путемъ взвѣщиванія живой коровы на вѣсахъ). Кромѣ того эта таблица послужитъ образцомъ суточнаго кормленія коровъ, благодаря которой каждый крестьянинъ довольно точно опредѣлитъ суточную дачу разныхъ кормовъ въ зависимости отъ удоевъ.

Таблица № 3-й

Суточное количество кормовъ для средней крестьянской коровы при разныхъ удояхъ и сравнительная доходность зимняго кормления (при цѣнахъ: сѣна—30 к., яров. сол.—10 к. отрубей и жмыховъ—80 к., картофеля—20 коп. пуд.).

КОРМА.	Необходимо давать коровѣ при удоѣ (въ фунтахъ).						
	Сухостойн. коровамъ.	Въ 10 фунтовъ.	Въ 15 фунтовъ.	Въ 20 фунтовъ.	Въ 25 фунтовъ.	Въ 30 фунтовъ.	Въ 35 фунтовъ.
Сѣна	6	12	12	15	15	15	15
Яровой соломы	16	12	9	6	6	4	4
Мякины	4	4	4	4	4	4	4
Картофеля *)	—	—	10*	12*	12*	12*	12*
Отрубей (фвейки) . . .	1	2	2	2	4	6	8
Жмыховъ подсолнеч. . .	—	1	1	2	2	3	4
Стоимость суточного корма (въ коп.) . . .	11	18	22	27	31	39	43
Стоимость суточного удоя при цѣнѣ пуда молока въ 80 коп.	—	20	30	40	50	60	70
Суточная доходность кормления при разныхъ удояхъ: а) убытокъ . . .	11	—	—	—	—	—	—
б) прибыль	—	2	8	13	19	21	27

*) Примѣчаніе Если въ хозяйствѣ картофель не скармливается скоту, то указанную въ таблицѣ дачу его надо замѣнить другимъ кормомъ съ такимъ расчетомъ: вмѣсто каждаго 6 фунт. картофеля дать 1 фун. отрубей и 2 ф. яровой соломы, или 3 ф. сѣна.

Настоящая таблица показываетъ, что стоимость суточного кормления помѣръ увеличенія удоевъ возрастаетъ (съ 18 коп. до 43 коп.), но и доходность, несмотря на увеличение расходовъ на корма, повышается и при самомъ дорогомъ кормленіи (въ 43 коп.), соответствующему самому высокому удою въ 35 ф., получается наибольшій доходъ—27 к. въ сутки. При удоѣ въ 10 ф. корова почти не приноситъ ни дохода ни убытка: доходъ отъ молока (20 коп.) покрываетъ только расходъ на кормъ (18 коп.). При удояхъ же выше 10 ф. коровы даютъ доходъ и тѣмъ больше, чемъ выше суточный удоѣ. Надо замѣтить, что этотъ доходъ увеличивается еще тѣмъ, что скотъ въ своемъ хозяйствѣ, перерабатывая въ молоко сѣно и солому, окупаетъ этотъ кормъ по очень высокой рыночной цѣнѣ (сѣно въ 30 коп., яров. солома въ 10 к. за пудъ). По этому даже корова при суточномъ удоѣ въ 10 ф. необходима въ хозяйствѣ, такъ какъ благодаря ей крестьянинъ у себя на дому, безъ всякихъ расходовъ по доставкѣ на рынокъ, какъ бы продать (скармливая коровѣ) сѣно и солому по хорошей рыночной цѣнѣ.

Что бы получить наибольшій доходъ отъ молочнаго хозяйства необходимо держать коровъ съ высокими суточными удоями—въ 25—35 фунтовъ. Теперь является вопросъ, сколько зимнихъ мѣсяцевъ должна давать корова такой высокой удоѣ. При рѣшеніи его мы должны разсуждать такъ: лѣтнее пастбищное кормленіе, какъ самое дешовое и притомъ повышающее удоѣ должно приходиться на удоѣный періодъ, а по-сему сухостой, значить, будетъ при зимнемъ кормленіи.

Наиболѣе выгодныхъ для хозяина такое распредѣленіе зимняго содержанія: два первыхъ мѣсяца (октябрь и ноябрь)—сухостой, а остальные пять мѣсяцевъ—должны входить въ доѣный періодъ. Отсюда слѣдуетъ, что для хозяйства выгодно

приурочивать отелъ большинства коровъ на декабрь мѣсяцъ. Въ этомъ случаѣ получимъ зимой высокіе удои—какъ послѣ отела—и лѣтомъ съ зеленого корма—въ серединѣ удойнаго періода (когда еще молочная железа не ослабла)—тоже значительно высокіе удои (что намъ и показываетъ наши опыты по кормленію скота, см. таблицу № 1).

Выяснивъ доходность правильнаго кормленія и условія болѣе выгоднаго распредѣленія удойнаго періода по временамъ года, необходимо со всѣмъ этимъ ознакомить населеніе путемъ чтеній, плакатовъ и опытовъ.

Чтенія должны быть болѣе подробными, а посему необходимо уже организовать краткосрочные курсы (3-хъ дневные) по кормленію и обязательно съ опытами. Въ этомъ году при постановкѣ опытовъ надо обращать особенное вниманіе на условія содержанія (теплые и свѣтлые хлѣвы).

Переустройство крестьянскихъ скотныхъ дворовъ для показательныхъ опытовъ по кормленію должно быть произведено на земскія средства (на что будетъ испрашиваться въ Земскомъ Собраніи не большое ассигнованіе).

Кромѣ ознакомленія населенія съ правильнымъ кормленіемъ и содержаніемъ, необходимо въ этомъ же году приступить къ организаціи контрольнаго союза для болѣе точнаго учета удоевъ и кормленія. Въ результатѣ такого дѣла мы выдѣлимъ коровъ очень молочныхъ, а впоследствии и съ наиболѣе высокой оплатой корма, т. е. такихъ коровъ, которыя при большихъ удояхъ потребляютъ сравнительно съ другими такими же молочными коровами меньше корма. Такіе контрольные союзы въ настоящее время можно устроить въ Контѣвской и Цокровской волости, молочный скотъ которыхъ

особенно выдѣляется среди всего уѣзда, согласно обследованію животноводства, произведеннаго лѣтомъ 1913 года.

Кромѣ этого перепись скота названныхъ волостей для занесенія въ племенной рассадникъ показало, что наиболѣе хорошій скотъ въ Контѣвской волости въ селеніяхъ—Поповкѣ и Спасѣ; здѣсь то и должно быть положено основаніе контрольнаго союза.

Одновременно съ проповандой правильнаго кормленія, содержанія и разведенія скота необходимо принять мѣры къ увеличенію кормовой площади путемъ пропаганды полевого травостѣянія четырехполья.

Въ виду того, что продуктъ молочнаго хозяйства (молоко) продается, необходимо также, для увеличенія доходности хозяйства улучшать условія сбыта молока путемъ устройства молочныхъ артелей. Увеличеніе доходности заинтересуетъ населеніе въ молочномъ хозяйствѣ, и благодаря этому всѣ другія мѣропріятія по животноводству можно будетъ гораздо легче провести въ жизнь: народъ уже самъ станетъ понимать пользу ихъ. Такое вліяніе молочныхъ артелей признаютъ всѣ общественные дѣятели въ области агрономіи; такъ, напримѣръ, г-нъ Нестеровъ (спец. по жив.) пишетъ: „артельныя формы производства—это краеугольный камень для всѣхъ мѣръ улучшения скотоводства, особенно при одновременномъ развитіи кормовой площади“.

Агрономъ З. С. Алюхинъ.

Сентябрь 1915 года

гор. Буй.

Приложение къ отчету объ опытахъ.
Результаты опытовъ улучшеннаго кормленія
Октябрь 1914 годъ

№№ по порядку.	Селеніе и волость. Владѣлецъ коровы.	Живой вѣсъ коровы (пуд.)	Масть коровы,	Сколько ихъ телятъ,	Время отела.	Время постановки опыта.	продолж. кормленія (дни).			Суточная дача, яровой соломы (фунты).			
							Обычнаго.	Цереход. пр.	Опытнаго.	утро	день	веч.	
													правильнаго
							1	2	3	4	5	6	7
1	I. Группы. Опыты поставлены въ теченіи перваго мѣс. послѣ отела.												
1	д. больш. Заломаево Шушкодомской вол. М. С. Соловьевъ.	20	Бурая.	2	1 янв. 1915 г.	9-23 янв. 1915	3	—	—	—	—	—	—
2	д. Угольское, Воскресенской волости М. С. Дубовъ.	25	Черно-пестрая	3	27 дек. 1914 г.	19 я. 1 ф. 1915	2	—	—	7	6	7	—
3	ус. Бородинка, Покровской волости Е. А. Казаринова.	27	Черно-пестрая	3	2 февр. 1915 г.	12-25 ф. 1915	3	—	—	7	7	8	—
4	д. Васятино, Воскресенской волости А. Д. Смирновъ.	21	Черная	4	6 янв. 1915 г.	16-25 я. 1915 г.	2	—	—	13	13	14	—
								3	—	6	4	6	—
								5	—	6	4	6	—

Примѣчаніе крестикъ (†) при цифрѣ означаетъ 1/2.

крестьянскихъ коровъ въ Буйскомъ уѣздѣ.
Іюнь 1915 годъ.

Суточная дача сѣна (фунты).			Суточ. дача отруб (швейки) (фунты)			Суточ. дача жмыха подсолн. (фунты).			Сколько разъ въ день доили			Средній суточный удѣл (фунты).		При цѣнт: сѣна 60 н. ар. сен. 30 н. за пуд.		при цѣнт: сѣна 30 н. ар. солевы 10 ноп.				
утр.	дн.	веч.	утр.	веч.	утр.	веч.	утр.	веч.	При об. корм.	При пр. корм.	При об. корм.	При пр. корм.	При об. корм.	При пр. корм.	Сут. дох. при прав. корм. (к.)	При об. корм.	При пр. корм.	При об. корм.	При пр. корм.	Суточный доходъ при правильн. корм. (коп.)
14	15	16	17	18	19	20	21	22	23	24	25	26	27	28	29	30	31	32	33	
12	12	12	—	—	—	—	2	18	—	—	54	—	120	—	—	27	—	60	—	—
6	—	6	4	4	2	2	3	—	—	—	—	—	—	—	—	—	—	—	—	—
6	—	6	4	4	2	2	3	—	23	—	42	—	77	19	—	32	—	55	2	—
7	6	7	—	—	—	—	2	12	—	—	45	—	150	—	—	20	—	67	—	—
4	—	5	4	4	2	2	3	—	—	—	—	—	—	—	—	—	—	—	—	—
4	—	5	4	4	2	2	3	—	20	—	43	—	86	14	—	31	—	62	1	—
12	12	12	3/4	3/4	—	—	3	17	—	—	56	—	130	—	—	30	—	70	—	—
—	—	—	3	3	3	3	3	—	—	—	—	—	—	—	—	—	—	—	—	—
—	—	—	3	3	3	3	3	—	26	—	35	—	54	29	—	28	—	42	15	—
—	—	—	—	—	1†	1†	2	24	—	—	36	—	60	—	—	16	—	30	—	—
—	—	—	4	4	2	2	3	—	—	—	—	—	—	—	—	—	—	—	—	Убыт.
—	—	—	4	4	2	2	3	—	26	—	36	—	55	4	—	26	—	39	6	—

1	2	3	4	5	6	7	8	9	10	11	12	13
5	с. Шушкодомъ, Шушкодомской вол. А. М. Зиминъ.	22	Черная	4	4 янв. 1915 г.	4-27			6			
6	д. Шулепово Ильин- ской на Кор. вол. М. С. Никольский.	23	Сѣдая	4	2 февр. 1915 г.	12-24			6			
7	д. Доръ, Покровской волости Е. Ф. Удгатская.	24	Черно- пестрая	4	25 янв. 1915 г.	13-27			9			
8	д. Теляшево, Воскресенской волости Н. Г. Смирнова.	27	Черно- пестрая	5	30 дек. 1914 г.	19 янв. 4 ф. 1915			9	13	10	14
9	д. Вороново, Воскресенской волости А. А. Лебедева.	23	Черная	5	14 фев. 1915 г.	1-14 мар. 1915			6	8	13	14
10	д. Золотунино, Покровской волости Ф. М. Розовъ.	25	Черно- пестрая	7	10 дек. 1914 г.	17-ХП 7-1 1915 г.			10			
11	д. Жолобово, Воскресенской волости В. Я. Смирновъ.	22	Черная	10	27 дек. 1914 г.	6-21 I			6	7	6	7
12	Пригородъ Буя, П. В. Звѣревъ.	25	Черная	11	10 нояб 1941 г.	2-16 ХП			10			
13	д. Горлово, Покровской волости Ф. Р. Смирновъ.	26	Красн.	11	10 дек. 1914 г.	16-ХП 7-1 1915 г.			15	12	12	12
	Среднее 13 опытовъ при обычн. корм. при прав. корм.											

14	15	16	17	18	19	20	21	22	23	24	25	26	27	28	29	30	31	32	33	
12	12	12	1/1	1/2	—	—	2	17	—	56	—	125	—	—	29	—	68	—	—	
6	—	6	4	4	2+	2+	3	—	—	—	—	—	—	—	—	—	—	—	—	
6	—	6	4	4	2+	2+	3	—	24	—	44	—	78	24	—	35	—	59	4	
12	10	10	—	—	—	—	3	12	—	48	—	160	—	—	24	—	80	—	—	
6	—	8	3	3	2	2	3	—	—	—	—	—	—	—	—	—	—	—	—	
6	—	8	3	3	2	2	3	—	22	—	41	—	78	26	—	30	—	55	9	
15	—	15	2	2	—	—	3	16	—	53	—	130	—	—	31	—	78	—	—	
5	—	5	3	3	3	3	3	—	—	—	—	—	—	—	—	—	—	—	—	
5	—	5	3	3	3	3	3	—	22	—	39	—	75	25	—	32	—	58	8	
—	—	—	—	—	—	—	3	10	—	30	—	120	—	—	10	—	40	—	—	
—	—	—	3	3	2	2	3	—	—	—	—	—	—	—	—	—	—	—	Убыт.	
—	—	—	3	3	2	2	3	—	16	—	32	—	80	9	—	24	—	60	5	
—	—	—	—	—	—	—	2	15	—	30	—	80	—	—	10	—	28	—	—	
—	—	—	—	—	—	—	2	—	—	—	—	—	—	—	—	—	—	—	Убыт.	
—	—	—	4+	4+	1	1	2	—	—	—	—	—	—	—	—	—	—	—	—	
—	—	—	4+	4+	1	1	2	—	19	—	34	—	76	2	—	26	—	55	10	
14	14	14	—	—	—	—	2	21	—	54	—	103	—	—	31	—	60	—	—	
10	—	10	3	3	2+	2+	3	—	—	—	—	—	—	—	—	—	—	—	—	
10	—	10	3	3	2+	2+	3	—	31	—	54	—	69	18	—	37	—	47	10	
7	6	7	—	—	—	—	3	23	—	45	—	80	—	—	20	—	35	—	—	
4	—	5	3	3	3	3	3	—	—	—	—	—	—	—	—	—	—	—	Убыт.	
4	—	5	3	3	3	3	3	—	29	—	42	—	56	14	—	31	—	41	1	
11	11	11	—	—	—	—	1/2	1/2	3	24	—	80	—	—	27	—	45	—	—	
6	—	6	4	4	2+	2+	3	—	—	—	—	—	—	—	—	—	—	—	Убыт.	
6	—	6	4	4	2+	2+	3	—	27	—	44	—	65	12	—	34	—	48	2	
—	—	—	—	—	—	—	1+	1+	2	12	—	33	—	—	15	—	50	—	—	
—	—	—	3	3	3	3	3	—	—	—	—	—	—	—	—	—	—	—	—	
—	—	—	3	3	3	3	3	—	21	—	36	—	69	10	—	28	—	53	—	
—	—	—	—	—	—	—	—	—	—	—	—	—	—	—	—	—	—	—	—	
—	—	—	—	—	—	—	—	—	—	—	—	—	—	—	—	—	—	—	—	
—	—	—	—	—	—	—	—	—	—	17	—	46	—	110	—	22	—	55	—	
—	—	—	—	—	—	—	—	—	—	—	—	—	—	—	—	—	—	—	—	
—	—	—	—	—	—	—	—	—	—	24	—	40	—	71	16	—	30	—	52	2

1	2	3	4	5	6	7	8	9	10	11	12	13
	II группа. Опыты поставлены на втором мѣсяцѣ послѣ отела.											
14	д. Теляшево, Воскресенской волости Н. А. Смирновъ.	20	Черная комол.	3	25 дек. 1914 г.	19 я. 4 ф. 1915	2	—	8	15	10	15
15	д. Михнево, Ильинской на Кор. вол. В. Я. Смирновъ.	21	Красная.	3	18 дек. 1914 г.	12-24 ф. 1915 г.	2	—	6	—	10	—
16	Хуторъ Стребухово Воскресенск. вол. Ф. С. Смирновъ.	23	Черная бѣлог.	3	16 нояб. 1914 г.	10-24 XII м. 1914 г.	3	—	4	—	—	16
17	д. Шулепово, Ильинской на К. вол. А. И. Виноградовъ.	17	Черно-пестр.	4	29 янв. 1915 г.	20 ф. 8 мар. 1915 г.	2	—	7	—	—	8
18	д. Больш. Заломоево Шушкодомской в. Н. С. Мальшевъ.	25	Красная бѣлог.	4	10 дек. 1914 г.	9-23 январ. 1915 г.	3	—	5	10	—	10
19	с. Троица, Ликургской волости А. М. Орловъ.	27	Бурья (мельс-шавиц)	4	10 фев. 1914 г.	14 мар. 10 апр. 1914 г.	5	—	4	—	—	—
20	с. Троица, Ликургской волости В. И. Бахваловъ.	17	Черно-пестр.	3	12 фев. 1914 г.	Тоже	5	—	5	—	—	—
21	д. Костиново, Вексинской волости О. И. Смирновъ.	22	Черная бѣлог.	5	25 янв. 1915 г.	13 ф. 3 м. 1915	2	—	10	10	10	12

14	15	16	17	18	19	20	21	22	23	24	25	26	27	28	29	30	31	32	33
—	—	—	—	—	—	—	—	—	—	—	—	—	—	—	—	—	—	—	—
—	—	—	3	3	1	1	3	—	—	—	—	30	92	—	10	—	31	—	Убыт.
—	—	—	3	3	1	1	3	—	—	—	—	30	63	9	20	—	41	—	1
10	10	—	—	—	—	—	—	2	15	38	—	101	—	—	18	—	48	—	Убыт.
4	4	3	3	2	2	3	—	—	—	—	—	—	—	—	—	—	—	—	—
4	4	3	3	2	2	3	—	—	—	19	38	—	80	6	28	—	57	—	4
14	8	—	—	—	—	—	—	2	15	45	—	120	—	—	20	—	53	—	—
6	—	3	3	2	2	2	—	—	—	—	—	—	—	—	—	—	—	—	—
6	—	3	3	2	2	2	—	—	—	20	33	—	66	20	25	—	50	—	2
12	10	13	—	—	—	—	—	3	19	52	—	101	—	—	26	—	54	—	—
6	—	4	4	2	2	3	—	—	—	—	—	—	—	—	—	—	—	—	—
6	—	4	4	2	2	3	—	—	—	26	41	—	63	21	22	—	33	—	14
10	10	1	1	—	—	—	—	2	18	49	—	102	—	—	24	—	53	—	—
3	3	5	5	2	2	3	—	—	—	—	—	—	—	—	—	—	—	—	—
3	3	5	5	2	2	3	—	—	—	26	43	—	68	16	34	—	51	—	2
13	11	16	—	—	—	—	—	3	15	60	—	160	—	—	30	—	80	—	—
12	14	3	3	1	1	1	—	3	—	—	—	—	—	—	—	—	—	—	—
12	14	3	3	1	1	1	—	3	—	—	—	—	—	—	—	—	—	—	—
10	10	10	—	—	—	—	—	2	12	45	—	150	—	—	22	—	78	—	—
10	13	2	2	1	1	3	—	—	—	—	—	—	—	—	—	—	—	—	—
10	13	2	2	1	1	3	—	—	—	18	48	—	110	6	32	—	70	—	1
—	—	—	—	—	—	—	—	—	—	—	—	—	—	—	—	—	—	—	—
—	—	—	1	1	—	—	—	2	15	31	—	80	—	—	12	—	32	—	—
—	—	—	2	2	2	2	—	—	—	—	—	—	—	—	—	—	—	—	—
—	—	—	2	2	2	2	—	—	—	—	—	—	—	—	—	—	—	—	—
—	—	—	2	2	2	2	—	—	—	23	30	—	55	13	22	—	40	—	2

1	2	3	4	5	6	7	8	9	10	11	12	13
22	д. Глобеново, Вексинской волости В. Е. Голубевъ.	25	Бурая.	5	15 янв. 1915 г.	15 ф 4 м. 1915	2	10	4	6	6	6
23	с. Троица, Ликургской волости М. И. Бахваловъ.	21	Черная.	6	12 фев. 1914 г.	14-м. 10-IV 1914	5	5	9			
24	д. Молошиново, Воскресенской волости Г. Г. Долинский.	21	Черно-пестрая	7	3 нояб. 1914 г.	21 н. 10 д. 1914	2	8	10	10	10	
25	д. Васятино, Воскресенской волости В. И. Шороховъ.	21	Черная	7	18 дек. 1914 г.	11-25 янв. 1915	3	3	9	14	11	14
26	д. Жолобово, Воскресенской волости Т. В. Шаровъ.	23	Черная	7	7 дек. 1914 г.	6-10 янв. 1915	2	5	8	7	6	7
27	д. Михнево, Ильинской на Корегъ вол. Г. Я. Смирновъ.	23	Черная	7	22 янв. 1915 г.	20 ф. 8 м. 1915	2	5	8			
28	д. Золотунино, Покровской волости П. Ф. Дементьева.	27	Черная	7	13 нояб. 1914 г.	19-ХП 1914 7-1 1915	3	12	5	23	20	
29	д. Золотунино, Покровской волости Н. И. Смирновъ.	24	Черная	7	8 нояб. 1914 г.	17-ХП 1914 4-1 1915	3	10	6	12	12	12
30	д. Тертино, Шушкодомской волости А. А. Сизовъ.	21	Бурая.	8	9 февр. 1915 г.	1-14 март. 1915	3	4				

14	15	16	17	18	19	20	21	22	23	24	25	26	27	28	29	30	31	32	33
10	—	11	2	3	—	—	2	18	—	50	—	110	—	—	29	—	63	—	—
7	—	8	3	3	2†	2†	3	—	—	—	—	—	—	—	—	—	—	—	—
7	—	8	3	3	2†	2†	3	—	24	—	44	—	80	15	—	33	—	55	5
11	10	12	—	—	—	—	2	8†	—	50	—	200	—	—	25	—	100	—	—
10	—	13	2†	2†	1	1	3	—	—	—	—	—	—	—	—	—	—	—	—
10	—	13	2†	2†	1	1	3	—	14	—	49	—	145	9	—	30	—	87	3
—	—	—	2	2	—	—	2	16	—	32	—	80	—	—	15	—	78	—	—
—	—	—	3	3	2	2	3	—	—	—	—	—	—	—	—	—	—	—	—
—	—	—	3	3	2	2	3	—	25	—	32	—	50	13	—	24	—	78	4
—	—	—	1/2	1/2	—	—	2	18	—	32	—	77	—	—	12	—	32	—	—
—	—	—	4	4	1†	1†	3	—	—	—	—	—	—	—	—	—	—	—	Убыт.
—	—	—	4	4	1†	1†	3	—	26	—	35	—	57	10	—	26	—	40	2
7	6	7	—	—	—	—	2	15	—	45	—	120	—	—	20	—	52	—	—
3	—	3	3†	3†	2	2	3	—	—	—	—	—	—	—	—	—	—	—	—
3	—	3	3†	3†	2	2	3	—	21	—	38	—	70	18	—	29	—	53	1
12	10	12	—	—	—	—	2	20	—	54	—	108	—	—	27	—	54	—	—
6	—	6	4	4	2	2	3	—	—	—	—	—	—	—	—	—	—	—	—
6	—	6	4	4	2	2	3	—	25	—	42	—	72	19	—	31	—	49	4
—	12	—	—	—	—	—	2	18	—	50	—	115	—	—	20	—	45	—	—
8	—	8	3	3	3	3	3	—	—	—	—	—	—	—	—	—	—	—	—
8	—	8	3	3	3	3	3	—	30	—	48	—	63	24	—	36	—	46	1
—	—	—	1	1	—	—	2	11	—	32	—	110	—	—	13	—	44	11	—
—	—	—	3	3	2	2	3	—	—	—	—	—	—	—	—	—	—	—	—
—	—	—	3	3	2	2	3	—	18	—	32	—	71	12	—	24	—	53	0
12	10	12	—	—	—	—	2	12	—	51	—	160	—	—	26	—	84	—	—
6	—	6	3	3	2	2	3	—	—	—	—	—	—	—	—	—	—	—	—
6	—	6	3	3	2	2	3	—	21	—	38	—	78	29	—	29	—	55	9

1	2	3	4	5	6	7	8	9	10	11	12	13
31	д. Угольское, Воскресенской волости П. И. Маловъ.	25	Черная белог.	8	8 дек. 1914 г.	19 я. 3 ф. 1915	3	4	8	8	8	8
32	д. Молошиново, Воскресенской вол. Г. В. Долинский.	21	Черно- пестрая	9	28 ок. 1914 г.	21 н. 10 д. 1914	2	4	13	8	10	8
Среднее 19 опытовъ а) при обычн. корм. в) при прав. корм.												
III группа. Опыты поставл. на третьемъ мѣсяцѣ послѣ отела.												
33	с. Троица, Ликургской волости А. М. Орловъ.	17	Сырая.	1	26 янв. 1914 г.	21 м. 3 ап. 1914	3	4	5			
34	д. Елино, Воскресенской волости И. С. Виноградовъ	22	Черная	5	21 ок. 1914 г.	8-18 январ 1915	3	9	9	7	6	7
35	д. Ефимьево, Шушкodomской волости Н. Виноградовъ.	24	Черно- пестрая	6	7 дек. 1914 г.	16-28 фев. 1915	3	2	8			
Среднее 3 опытовъ а) при обычн. кормле. б) при прав. кормле.												

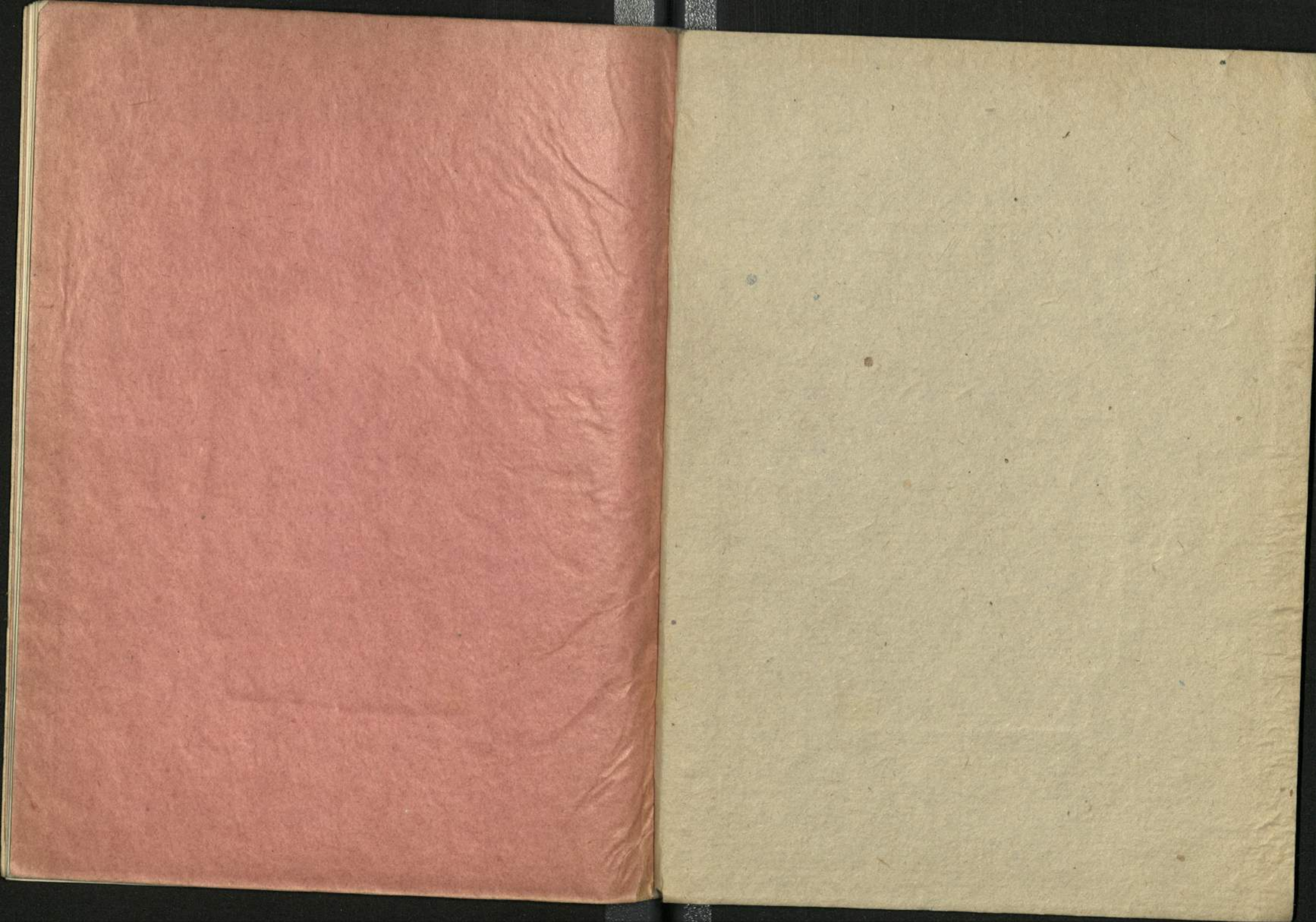
14	15	16	17	18	19	20	21	22	23	24	25	26	27	28	29	30	31	32	33
—	—	—	—	—	1	1	2	18	34	76	—	—	—	—	14	31	—	—	—
—	—	—	4	4	3	3	3	—	—	—	—	—	—	—	—	—	—	—	Убыт.
—	—	—	4	4	3	3	3	24	40	—	—	67	4	24	—	—	40	—	2
—	—	—	2	2	—	—	2	17	34	80	—	—	—	—	16	29	—	—	—
—	—	—	4	4	2	2	3	—	—	—	—	—	—	—	—	—	—	—	—
—	—	—	4	4	2	2	3	25	36	58	10	26	—	—	—	—	42	—	0
Среднее 19 опытовъ а) при обычн. корм. в) при прав. корм.																			
III группа. Опыты поставл. на третьемъ мѣсяцѣ послѣ отела.																			
10	10	10	—	—	—	—	3	13	45	136	—	—	—	—	23	70	—	—	—
10	12	2	2	1	1	3	—	—	—	—	—	—	—	—	—	—	—	—	—
10	12	2	2	1	1	3	16	45	113	5	28	70	0	—	—	—	—	—	—
8	2	8	—	—	—	—	2	13	42	160	—	—	—	20	62	—	—	—	—
6	—	—	3	3	2	2	3	—	—	—	—	—	—	—	—	—	—	—	—
6	—	—	3	3	2	2	3	20	35	70	19	26	52	5	—	—	—	—	—
13	13	14	—	—	—	—	2	19	60	124	—	—	—	—	30	63	—	—	—
6	6	5	5	2	2	3	—	—	—	—	—	—	—	—	—	—	—	—	—
6	6	5	5	2	2	3	24	46	78	22	37	60	2	—	—	—	—	—	—
Среднее 3 опытовъ а) при обычн. кормле. б) при прав. кормле.																			
III группа. Опыты поставл. на третьемъ мѣсяцѣ послѣ отела.																			
—	—	—	—	—	—	—	15	—	49	—	140	—	—	24	—	65	—	—	—
—	—	—	—	—	—	—	—	20	42	—	90	15	—	30	—	61	—	—	2

1	2	3	4	5	6	7	8	9	10	11	12	13
	IV группа. Опыты поставлены на четвертомъ мѣсяцѣ послѣ отела.											
36	д. Трухина, Шукотомской волости А. Е. Грибовъ.	18	Красн.	4	10 дек. 1914 г.	11-22 мар.	2	7	4			
37	г. Буй. Мельникова.	29	Черная бѣлого- вѣя.	4	24 сен. 1914 г.	3-22 январ.	3	2	14			
38	д. Федотово, Ильинской на Корегъ в. И. Л. Громовъ.	19	Красная.	5	25 окт. 1915 г.	17 ян. 6 ф.	3	8	11	12	12	12
39	д. Пурково, Воскресенской волости О. Е. Разгуляевъ.	21	Красно- пест. (мет. швица).	5	8 окт. 1915 г.	4-20 январ.	4	3	10			
40	с. Троица Ликургской волости Г. Константиновъ.	24	Черная	5	1 январ. 1914 г.	14 м. 4 апр.	2	10	9			
41	с. Троица, Ликургской волости А. А. Лебедевъ.	20	Черная со звѣзд. на лбу.	5	18 дек. 1913 г.	14 м. 4 п.	5	5	10			
42	д. Семеновское, Письменской волости Д. В. Разиновъ.	26	Бурая	9	1 нояб. 1914 г.	14-29 фев.	3	6	6			
Средние: 7 опытовъ												
а) при обыч. кормле.												
б) при прав. кормле.												

14	15	16	17	18	19	20	21	22	23	24	25	26	27	28	29	30	31	32	33
12	12	12					2	11		54		200			27		100		
6	—	6	3	3	2	2	3												
6	—	6	3	3	2	2	3		19	38			80	29	29		61		10
15	15	15			1/2	1/2	3	18		69		150			36		80		
7	5	9	4	4	2	2	3												
7	5	9	4	4	2	2	3		21	59			112	19	40		73		5
—	—	—	1	1	—	—	3	18		26		60			13		30		—
—	—	—	2†	2†	3	3	3												Убыт.
—	—	—	2†	2†	3	3	3		25	34			55	2	26		41		2
12	11	12					2	15		52		126			26		69		—
7	—	8	3	3	2	2	3												—
7	—	8	3	3	2	2	3		22	42			78	20	31		56		4
16	8	16					2	17		60		140			30		70		—
11	—	14	3	3	1†	1†	3												—
11	—	14	3	3	1†	1†	3		24	55			90	15	37		61		3
10	10	10					2	9		45		200			23		100		—
10	—	13	2	2	—	—	3												—
10	—	13	2	2	—	—	3		13	46			140	5	26		80		3
11	11	11	1/2	1/2			2	15		52		140			27		65		—
6	—	6	3	3	2†	2†	3												—
6	—	6	3	3	2†	2†	3		20	40			80	21	31		62		3
Средние: 7 опытовъ																			
а) при обыч. кормле.																			
б) при прав. кормле.																			

1	2	3	4	5	6	7	8	9	10	11	12	13
54	д. Золотушино, Н. И. Смирновъ. (См. № 29).	24	Черная	7	8 поиб. 1914 г.	26-31 мая 1915	2		3			
55	д. Б. Молошиново, Г. В. Долинский. (См. № 32).	21	Черно- пестр.	9	28 окт. 1914 г.	24 м. 1 янв. 1915	2		5			
Среднее 6 опытовъ: а) при одномъ пастб. б) при подкормкѣ.												
VI группа. Опыты въ восьмомъ мѣсяцѣ послѣ отела. (Приземлемъ корм.)												
56	д. Пурново Воскре- сенской вол. И. Л. Зайцевъ.	20	Красно- пестр. (вѣт. шницъ)	2	15 мая 1914 г.	8-23 января 1915	2		4			
57	д. Горлово, Новор- оской волости А. В. Маховъ.	20	Черная	4	1914 г. 13 мая 1915 г.	16 д. 1914 г. 7 января 1915 г.	3		5			
Среднее 2 опытовъ: а) при обыч. кормл. б) при прав. кормл.												
Среднее для 8 мѣсяцевъ дойнаго периода (стоимость а) при обычн. кормл. б) при прав. кор.												
Удой за восемь мѣсяцевъ а) при обычн. корм. б) при прав. корм.												
Сентябрь 1915 г.												
примѣчаніе крестикъ (†) при цифрѣ означаетъ 1/2.												

14	15	16	17	18	19	20	21	22	23	24	25	26	27	28	29	30	31	32	33			
Паст- бище.			2	2				2	15			Опытъ не законченъ.										
Паст- бище.			2	2				2	15			Опытъ не законченъ.										
									14													
										18												
12	11	12						2	0†	52	200			26	100							
7	8	3	3	1	1	3																
7	8	3	3	1	1	3			15	38		100	23	27	72	8						
11	10	11	1/2	1/2				2	13	50	150			26	80							
8	7	2	2	2	2	3																
8	7	2	2	2	2	3			20	38		76	24	27	54	10						
									11	51	175		26	90								
									18	38		88	24	27	63	9						
корма и пуда молока вычислена для зимняго содержания):													15	48	137		24	68				
													21	41		83	16	29	58	4		
по средней величинѣ:													90 пудовъ.									
													— 126 пудовъ.									
													Агрономъ С. З. Алюхинъ.									



8/4