

Er6 503

1903

1906

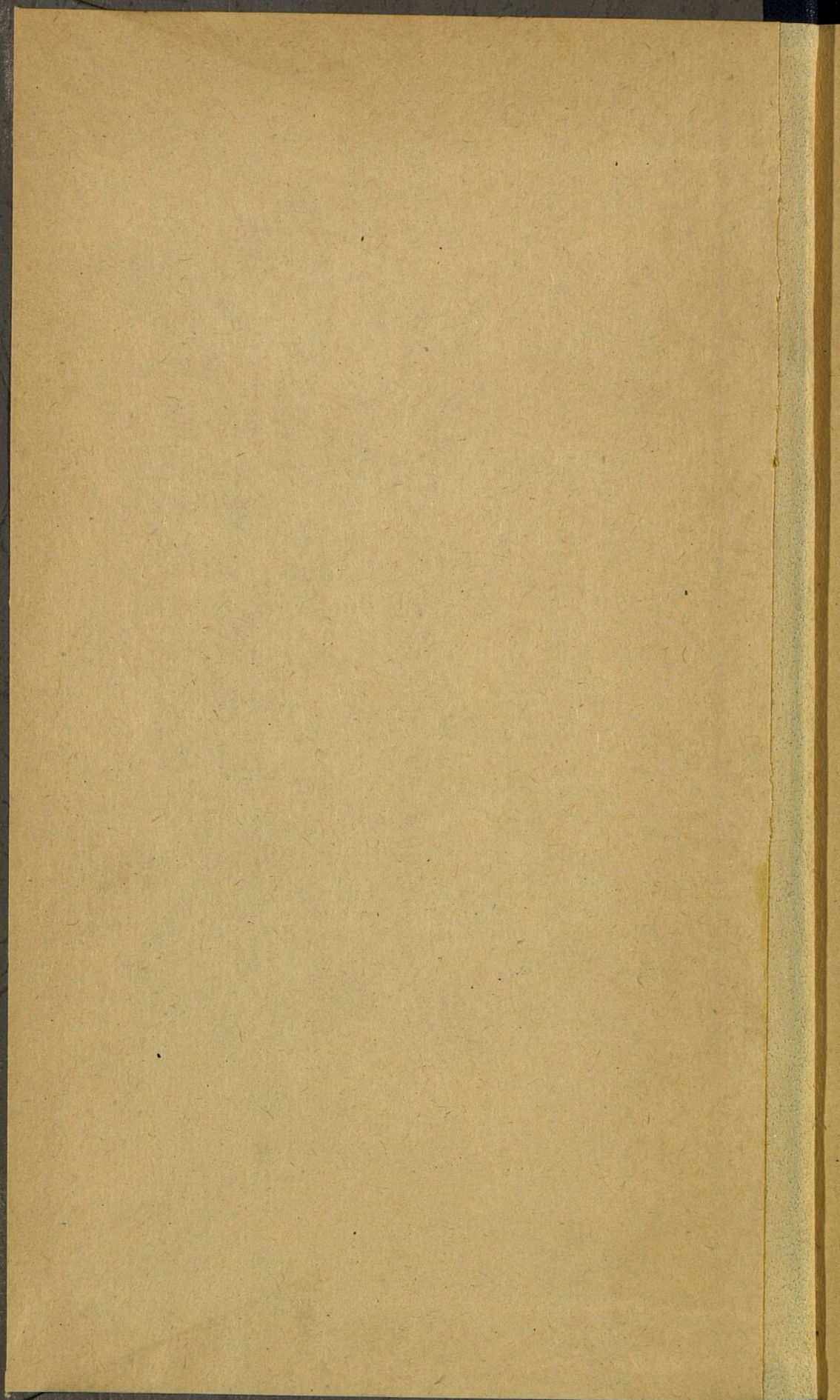
1904

1907

3a 1901

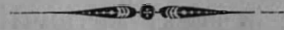
1905

1902



№ 503

XXIV-й
Годовой отчетъ
состоящаго
подъ Высочайшимъ
Его Императорскаго Величества
покровительствомъ
Александровскаго Православнаго Братства
въ г. Костромѣ,
за 1903 годъ.



КОСТРОМА.
Типо-литографія Ф. А. Фалькъ. Марьинская улица, соб. домъ.
1904.

Печ. разр. Февраля 26 дни 1904 года. Губернаторъ Клизовъ.

Е. 26 503
Госуд. публичная
историческая
библиотека РСФСР
30603 1978г.

XXIV-й

Годовой отчетъ

состоящаго подъ высочайшимъ

Его Императорскаго величества

покровительствомъ

Александровскаго православнаго братства

въ г. Костромѣ,

за 1903 годъ.

22-го февраля минувшаго года, волею Божіею, на 73 году жизни скончался Учредитель и Попечитель Костромскаго Александровскаго Православнаго Братства, Тайный Совѣтникъ Иларій Ефимовичъ Бѣляевъ. Понятна тяжесть этой утраты для Братства. Цѣлыхъ 23 года Иларій Ефимовичъ былъ его попечителемъ, руководителемъ и вдохновителемъ. Создавъ Братство исключительно по своей личной инициативѣ, онъ умѣлою рукою и чуткимъ сердцемъ привлекалъ работниковъ на святое Братское дѣло; широко и разнообразно поставилъ просвѣтительную и благотворительную Братскую дѣятельность; обезпечилъ дальнѣйшее существованіе

Братства солиднымъ капиталомъ, созданиемъ обширныхъ собственныхъ помѣщеній для многочисленныхъ Братскихъ учреждений и—что составляетъ особую его заслугу—обратилъ вниманіе на дѣятельность и нужды Братства Самого Державнаго Вождя Русской земли, Всемиловѣйше соизволившаго стать его Августѣйшимъ Покровителемъ и щедрымъ жертвователемъ.¹⁾ Низко склоняясь предъ заслугами почившаго, Братство проявило горячее участіе при отпѣваніи его тѣла въ С.-Петербургѣ и преданіи смертныхъ останковъ землѣ въ г. Костромѣ, въ родовой могилѣ на кладбищѣ при Богословскомъ храмѣ, близъ Ипатіевскаго монастыря; въ благодарное же памятованіе о немъ и всегдашнее назиданіе Братскихъ дѣятелей постановило помѣстить, съ надлежащаго разрѣшенія, портретъ его въ залѣ засѣданій Братскаго Совѣта

¹⁾ Труды и заслуги почившаго Попечителя въ дѣлѣ возникновенія и развитія Братской дѣятельности съ достаточною полнотою очерчены въ двухъ брошюрахъ члена Братскаго Совѣта И. Студитскаго:

1. *Алекоандровское Православное Братство въ гор. Костромѣ (Очеркъ его происхожденія и просвѣтително-благотворительной дѣятельности за 20 лѣтъ существованія)*. Кострома, 1900.

2. *Иларій Ефимовичъ Вѣляевъ (Некрологъ, съ фототипическимъ портретомъ почившаго и приложеніемъ надгробныхъ рѣчей)*. Кострома, 1903.

(и помѣщенъ), а равно и въ другихъ Братскихъ учрежденіяхъ.

Съ кончиной Попечителя Братство сильно озабочено приисканіемъ достойнаго ему преемника и, вѣрное завѣтамъ почившаго, продолжало въ минувшемъ году развивать просвѣтительно-благотворительную дѣятельность путемъ посильнаго осуществленія своихъ предначертаній.

1-го іюня было торжественно освящено и открыто для работъ новое обширное одноэтажное каменное зданіе столярно-токарной мастерской въ Богословской слободѣ.

Въ виду значительнаго развитія дѣятельности женской руководѣльной школы въ гор. Костромѣ и увеличенія числа ученицъ, живущихъ въ общежитіи при немъ, избрана Братскимъ Совѣтомъ и утверждена въ званіи попечительницы школы и общежитія супруга потомственнаго почетнаго гражданина Любовь Степановна Чумакова.

За содержаніе въ общежитіи названной школы, вмѣстѣ съ обученіемъ, установлена плата: съ дочерей духовенства—65 руб., съ иносословныхъ—80 р. въ годъ.

Увеличена продовольственная сумма на содержаніе учениковъ и ученицъ въ Братскихъ общежитіяхъ при Хрипѣлевской и Домнинской церковно-приходскихъ школахъ, въ первомъ—на 50 руб. и во второмъ—на 100 руб. въ годъ; вмѣстѣ съ тѣмъ

установленъ новый порядокъ веденія хозяйства въ томъ и другомъ общежитіи.

Наконецъ въ исходѣ минувшаго года Братскимъ Совѣтомъ возбужденъ вопросъ о постройкѣ каменной часовни въ деревнѣ Деревенькахъ, на мѣстѣ родины Ивана Сусанина, „за Вѣру, Царя и Отечество животъ свой положившаго“, на каковой предметъ мѣстные крестьяне уже начали дѣлать посильныя приношенія деньгами и строевымъ матеріаломъ.

Къ началу текущаго года въ Братствѣ состояло 489 почетныхъ и 75 дѣйствительныхъ членовъ и членовъ — сотрудниковъ.

Въ разнообразныхъ заботахъ о благоустройствѣ Братскихъ учрежденій Совѣтъ Братства, какъ центральное его Управленіе, имѣлъ въ отчетномъ году 50 засѣданій для разсмотрѣнія и разрѣшенія 133-хъ дѣлъ.

Органами Братскаго Управленія были тѣ же учрежденія, что и въ предыдущіе годы; къ подробному разсмотрѣнію ихъ дѣятельности за минувшій годъ мы и переходимъ.

Дѣятельность Братства по Ипатьевскому Попечительству.

Дѣятельность Ипатьевского Попечительства въ отчетномъ году состояла главнымъ образомъ въ окончательномъ устройствѣ одноэтажнаго каменнаго зданія для учебной столярно-токарной мастерской,

которое 1 іюня минувшаго года Его Преосвященствомъ, Преосвященнѣйшимъ Виссаріономъ, Епископомъ Костромскимъ и Галичскимъ, освящено и открыто для работъ. Постройка зданія производилась по плану и смѣтѣ, составленнымъ гражданскимъ инженеромъ И. В. Брюхановымъ. Зданіе выстроено съ каменными сводами по желѣзнымъ балкамъ, снабжено водопроводомъ и 2-мя кранами съ пожарными рукавами; обошлось Братству около 13000 руб., при чемъ вся столярная работа, именно рамы и двери, изготовлена въ Братской мастерской.

Дальнѣйшая дѣятельность Попечительства состояла по прежнему: а) въ попеченіи о дѣтяхъ, обучающихся въ 3-хъ начальныхъ училищахъ, изъ которыхъ два (мужское и женское) находятся въ Богословской слободѣ, а третье въ дер. Стрѣльниковѣ; б) въ распространеніи среди населенія практическихъ знаній по разнымъ ремесламъ; в) въ охраненіи народнаго здравія и г) въ оказаніи матеріальной помощи бѣднымъ.

1. Попеченіе о дѣтяхъ, обучающихся въ Богословскихъ училищахъ, заключалось въ томъ, что всѣ потребности по хозяйственной части, при готовѣ отъ Братства обширномъ помѣщеніи, удовлетворены были изъ суммъ Братства. Въ отчетномъ году израсходовано на этотъ предметъ 799 р. 22 к.

Составъ учащихъ въ каждомъ училищѣ состоитъ изъ законоучителя, учительницы и помощ-

ницы ея. Для обученія классному и хоровому пѣнію на средства Братства содержится особый учитель-регентъ, съ жалованьемъ 300 руб. въ годъ. Къ 1-му января 1904 года въ обоихъ училищахъ обучались: мальчиковъ 115, дѣвочекъ 67, изъ коихъ раскольническихъ дѣтей 8 мал. и 1 дѣв. Въ 1903 г. окончили курсъ 10 мал. и 7 дѣв.

Училище въ д. Стрѣльниковѣ, при отпускаемомъ изъ суммъ Министерства Народнаго Просвѣщенія ежегодномъ пособіи въ 700 руб. на содержаніе учащихся, въ остальномъ тоже содержалось на средства Братства. Къ концу 1903 г. обучались въ немъ 52 мал. и 52 дѣв., изъ коихъ 11 мал. и 5 дѣв.—дѣти раскольниковъ. Окончили курсъ въ отчетномъ году 15 мал. и 9 дѣв., которымъ отъ Братства выданы были въ награду Евангелія, а 10 лицамъ, получившимъ похвальные листы, сверхъ того, по книгѣ „Бесѣды съ дѣтьми о вѣрѣ и нравственности христіанской“ прот. Дм. Соколова. Нельзя обойти молчаніемъ того отраднаго явленія, что за послѣдніе годы раскольническое населеніе все болѣе и болѣе сочувственно относится къ училищу, вслѣдствие чего существующая въ д. Стрѣльниковѣ школа грамоты для раскольническихъ дѣтей съ каждымъ годомъ начинаетъ ослабѣвать.— На содержаніе училища Братствомъ въ отчетномъ году израсходовано 465 руб. 76 коп.

Кромѣ понечительности о воспитаніи юнаго

поколѣнія, Братство имѣло заботу и о распространѣніи религіозно-нравственныхъ, историческихъ и другихъ полезныхъ знаній среди возрастнаго населенія Ипатьевской мѣстности чрезъ существующія при училищахъ бібліотеки и публичныя чтенія, которыя производились по воскреснымъ и праздничнымъ днямъ.

Въ бібліотекѣ при Богословскихъ училищахъ имѣется книгъ: названій 645, томовъ 1005. Книгами пользовались 85 человекъ взрослыхъ, 98 подростковъ, 153 учащихя, а всего 336 человекъ. Требованій на книги было предъявлено 1573.

Въ бібліотекѣ при Стрѣльниковскомъ училищѣ имѣется книгъ 279, въ 446 томахъ. Книгами пользовались 36 взрослыхъ, 45 подростковъ и 90 учащихя, а всего 171 человекъ. Требованій на книги было предъявлено 983.

Публичныхъ чтеній съ свѣтовыми картинами было: въ Богословскомъ училищѣ 22, при 129 слушателяхъ въ среднемъ числѣ, въ Стрѣльниковскомъ 9, при 86 слушателяхъ въ среднемъ числѣ. Кромѣ того были двѣ бесѣды съ раскольниками „о Церкви“ при 275 слушателяхъ.

2. Развитію практическихъ знаній среди мѣстнаго населенія способствовала учрежденная Братствомъ въ 1891 г. столярно-токарная учебная мастерская для мальчиковъ. Къ концу 1903 г. въ ней обучались 18 мальчиковъ; окончили курсъ въ 1903 г.

6 мальчиковъ. Въ отчетномъ году произведено работъ: по частнымъ заказамъ на 592 р., для потребностей Братства на 185 р. 70 к. и для церкви Иоанна Богослова на 94 р., а всего на сумму 871 руб. 70 к. Въ перечнѣ работъ, между простыми издѣліями для домашняго обихода, встрѣчаются и цѣнные, какъ-то: стулья, гардеробы, парты буфеты, письменные столы, верстаки и т. п. Въ лѣтнее время ученики занимаются въ пріютскомъ огородѣ. На содержаніе мастерской въ отчетномъ году Братствомъ израсходовано 1757 р. 79 к., сверхъ того на отдѣлку зданія мастерскихъ 1242 руб.

3. Охраненію народнаго зравія въ Ипатіевской слободѣ и сосѣднихъ съ нею деревняхъ способствуетъ амбулаторная лѣчебница, съ бесплатною выдачею лѣкарствъ, устроенная въ домѣ Братства и содержимая на его средства. Въ отчетномъ году врачами К. К. Толвинскимъ и А. М. Тыжненко принято приходящихъ больныхъ 1818 человекъ, изъ коихъ было мужчинъ 776, женщинъ 1042 (въ числѣ тѣхъ и другихъ — дѣтей обоюго пола 533). Означенными больными сдѣлано 2250 посѣщеній. По мѣсту жительства больные распредѣлялись такъ: жителей Богословской слободы было 1228, окрестныхъ деревень 530, г. Костромы 35 и иногороднихъ 25. Распредѣленіе общаго числа пользованныхъ врачами амбулаторныхъ больныхъ, по роду болѣзней, было слѣдующее: 1) съ общими заразными болѣзнями

202 чел. (корью — 17, коклюшемъ — 11, гриппомъ — 15, брюшнымъ тифомъ — 4, дизентерією — 2, острымъ сочленовнымъ ревматизмомъ — 20, эпидемическимъ гастроэнтеритомъ — 24, заушницею — 5, рожею — 4, сибирскою язвою — 6, крупозною пнеймонією — 5, бугорчаткою легкихъ — 15, сифилисомъ — 11, перемежающеюся лихорадкою — 60 и прочими общими заразными болѣзнями — 3); 2) съ общими не заразными болѣзнями — 81 (англійскою болѣзнію — 16, анеміей и блѣдною немочью — 63, и проч. — 2); 3) съ новообразованіями — 19; 4) паразитическими болѣзнями — 51; 5) съ травматическими, химическими и термическими поврежденіями — 236; 6) съ отравленіями (спиртными) — 5; 7) съ болѣзнями головного мозга — 2; 8) кровеносной и лимфатической системъ — 45; органовъ: 9) дыханія — 285, 10) пищеваренія — 290, 11) мочевыхъ — 18; 12) костно-мышечной системы — 140; 13) кожи и подкожной клѣтчатки — 185; 14) органовъ: слуха — 28 и зрѣнія — 66; 15) нервными болѣзнями — 55 и 16) неопредѣленными болѣзнями — 60.

Разныхъ хирургическихъ операцій малой хирургіи было произведено 85.

Кромѣ пособія, оказаннаго больнымъ врачами, 3184 лицамъ была подана первоначальная медицинская помощь живущей при лѣчебницѣ фельдшерцею, именно 1321 мужч., 1863 женщ. (изъ числа ихъ 884 дѣтямъ обоего пола), а также 142 чел.

была привита ею предохранительная оспа, имѣвшая, по осмотру врачей, надлежащее дѣйствіе. Такимъ образомъ въ отчетномъ году врачами и фельдшерцею была оказана медицинская помощь 5002 лицамъ.

4. Матеріальная помощь мѣстному населенію состояла въ содержаніи пріюта для мальчиковъ учебной мастерской. Всѣ ученики въ рабочіе дни пользовались ночлегомъ и готовымъ отъ Братства столомъ, на что израсходовано въ теченіе отчетнаго года 349 р. 16 к. Кромѣ того, бѣднымъ жителямъ Ипатьевской мѣстности выдано было въ пособіе 129 р. 20 к., а всего со времени учрежденія Братства 4634 р. 70 к.

По Запрудненскому Попечительству.

Запрудненское Попечительство открыто 25 ноября 1888 г. при Спасо-Запрудненской церкви г. Костромы, въ память чудеснаго явленія на семь мѣстѣ Θεодоровской иконы Божіей Матери, которою былъ благословленъ на Царство Своею матерью, Инокинею Марѳою Іоанновною, Родоначальникъ нынѣ Царствующаго Дома Михаилъ Θεодоровичъ Романовъ.

Въ вѣдѣніи Попечительства находятся Братскій двухъ-этажный каменный домъ въ г. Костромѣ и помѣщающаяся въ немъ женская рукодѣльная школа, открытая 1 октября 1889 г., съ общежи-

тіемъ на 15 учениць, преимущественно для дочерей сельскаго духовенства. Общежитіе открыто 6 декабря 1901 г.

Составъ учащихъ-учительница и двѣ помощницы; изъ послѣднихъ одна исполняетъ должность смотрительницы по общежитію.

При училищѣ учреждены четыре стипендіи для круглыхъ сиротъ духовнаго званія: три Имени ИХЪ ИМПЕРАТОРСКИХЪ ВЕЛИЧЕСТВЪ, по 150 р. каждая, на пожертвованный съ этою цѣлію С.Петербургскими и Москѣвскими членами Братства капиталъ въ 12000 руб., и одна имени бывшаго Учредителя и Попечителя Братства Тайнаго Совѣтника Иларія Ефимовича Бѣляева, въ 100 руб., на пожертвованные для сего лицомъ, пожелавшимъ остаться неизвѣстнымъ, (4000 руб. въ облигаціяхъ Бершадо-Устьинскихъ подѣздныхъ путей, по обращеніи которыхъ сначала въ наличныя деньги, а затѣмъ въ 4% Государственную ренту, получилась сумма 3400 руб. На стипендіи Имени ИХЪ ИМПЕРАТОРСКИХЪ ВЕЛИЧЕСТВЪ опредѣлены круглыя сироты, дочери послѣ умершихъ псаломщиковъ: села Олифина, Галичскаго уѣзда, Марія и Надежда Громы и Воскресенской церкви, что въ Понизьѣ, того же уѣзда, Александра Калинникова.

Къ концу отчетнаго года въ школѣ обучались 63 ученицы, въ возрастѣ отъ 13 до 18 лѣтъ, изъ нихъ: а) приходящихъ 50 (съ платою за годовое обуче-

ніе по 15 руб. — 18, полугодичное, по 7 р. 50 к. — 21, безплагныхъ — 11), и б) находящихся въ общежитіи 13 (стипендіатокъ Имени ИХЪ ИМПЕРАТОРСКИХЪ ВЕЛИЧЕСТВЪ — 3, съ платою за обученіе и содержаніе: по 65 руб. въ годъ — 8, всѣ духовнаго званія, и по 80 руб. — 2, иносословныхъ).

Изъ обучавшихся въ школѣ въ 1903 году сдали экзаменъ въ знаніи курса кройки и шитья, въ присутствіи членовъ Совѣта и экспертовъ дамскаго портновскаго цеха, 4 ученицы: Лебедева Евгенія, Масленникова Екатерина, Надеждина Зинаида и Свободова Ольга.

Въ теченіе 1903 года въ школѣ было изготовлено болѣе 1000 разнаго рода вещей.

Выручено отъ работъ 842 руб. 16 к., получено платы за обученіе и за содержаніе въ общежитіи всего 1080 руб.

Израсходовано на содержаніе школы съ общежитіемъ 2398 руб. 50 коп.

При школѣ имѣется бібліотека изъ 160 книгъ религіозно-нравственнаго, историческаго и литературнаго содержанія; изъ того числа 25 книгъ пожертвованы въ 1903 году Почетнымъ членомъ Братства, княземъ Н. Г. Кропоткинымъ. Библіотекою завѣдуетъ предсѣдатель Попечительства священникъ А. Писемскій.

На средства Попечительницы Л. С. Чумаковой, въ отчетномъ году была устроена для дѣтей, „Рожественская елка“.

По Макарьевскому Попечительству.

Попечительство открыто въ 1887 году въ благодарное памятованіе двухкратнаго посѣщенія Макарьевского монастыря, подѣ сѣнію котораго образовался въ послѣдствіи и г. Макарьевъ, Царемъ МИХАИЛОМЪ ѲЕОДОРОВИЧЕМЪ РОМАНО-ВЫМЪ и Матерію Его Марѳою Іоанновною.

Въ вѣдѣніи Попечительства находится женская одно-классная церковно-приходская школа, помѣщающаяся въ выстроенномъ Братствомъ въ 1900 г. одноэтажномъ деревянномъ домѣ, въ г. Макарьевѣ.

Минувшій учебный годъ далъ первый выпускъ ученицъ, послѣ 3-хъ лѣтняго существованія школы. Всѣ 20 ученицъ старшаго отдѣленія выдержали экзамень и 5 удостоены похвальныхъ листовъ. Учащихся къ концу 1903 было 92.

Кромѣ предметовъ, обязательныхъ для церковныхъ школъ, ученицы обучаются церковному пѣнію и рукодѣлію, послѣднему по руководству Гоппе.

При школѣ имѣется библіотека изъ 237 книгъ. Пользуются и учащіяся дѣв. и вышедшія изъ школы.

Составъ учащихся: законоучитель (онъ же и завѣдующій школою), его помощникъ, двѣ учительницы изъ окончившихъ курсъ въ Ярославскомъ женскомъ училищѣ духовнаго вѣдомства и учитель пѣнія г. Горинь.

Попечительницею школы состоитъ Н. И. Горина, на средства которой въ отчетномъ году была устроена въ школѣ „Рождественская елка“ съ подарками для дѣтей.

Въ 1903 году на содержаніе школы Братствомъ израсходовано 368 руб. 12 коп.

По Домнинскому Попечительству.

Дѣятельность Попечительства, открытаго въ 1886 году, въ отчетномъ году состояла, по прежнему, въ завѣдываніи находящимися въ селѣ Домнинѣ, Буйскаго уѣзда, Братскими учрежденіями: а) одно-классною церковно-приходскою школою съ бібліотекою при ней, б) пріютомъ для помѣщенія и продовольствія учащихся, в) кузнечно-слесарною учебною мастерскою и г) женскою рукодѣльною школою, помѣщающимися въ 2½ этажномъ каменномъ Братскомъ домѣ.

Въ церковно-приходской школѣ къ концу 1903 г. обучались 38 мальчиковъ и 18 дѣвочекъ. Окончили въ 1903 г. курсъ ученія 13 мальчиковъ и 1 дѣвочка.

Въ кузнечно-слесарной учебной мастерской къ тому же времени было 18 мальчиковъ.

Въ женской рукодѣльной школѣ—22 дѣв. Въ 1903 г. 6 дѣвочекъ сдали экзамень въ знаніи курса кройки и шитья, въ присутствіи Членовъ Братскаго Совѣта и экспертовъ дамскаго портновскаго цеха.

Въ пріютѣ при школѣ въ 1903 г. помѣщались 80 чел. учащихся, изъ коихъ 64 чел. пользовались отъ Братства готовымъ столомъ, а остальные за самую малую плату.

Въ кузнечно-слесарной учебной мастерской изготовлено разныхъ вещей на сумму 738 руб. 76 к., въ томъ числѣ для Братскихъ учреждений на 53 р. 65 коп. Заработокъ руководѣльной школы 79 р. 40 к.

Изъ библіотеки при школѣ, состоящей изъ 340 томовъ, кромѣ учащихся, пользовались и посторонніе.

Въ отчетномъ году было устроено 8 публичныхъ чтеній съ свѣтовыми картинами.

Въ 1903 г. Братствомъ израсходовано па содержаніе Домнинскихъ учреждений 3086 р. 89 к.

По Хрипѣлевскому Попечительству.

Въ завѣдываніи Хрипѣлевскаго Попечительства, учрежденнаго въ 1886 году, состоятъ: одноклассная церковно-приходская школа, ночлежный при ней пріютъ и врачебный амбулаторный пунктъ, открытый Братствомъ 11 марта 1901 г. на Сусанинской фермѣ близъ дер. Деревенекъ, прихода села Хрипѣлей, для крестьянъ Домнинско-Хрипѣлевской мѣстности, съ бесплатною выдачею лѣкарствъ. Всѣ эти учрежденія помѣщаются въ Братскихъ домахъ.

Въ 1903 г. въ школѣ было учащихся 56. Въ отчетномъ году окончили курсъ 13 мальчиковъ и 5 дѣвочекъ; изъ нихъ 11 мальчиковъ и 3 дѣвочки получили похвальные листы.

Всѣ учащіеся, по прежнему, пользовались горячимъ приваркомъ на обѣдѣ, а на ужинѣ только тѣ, которые оставались на ночлегъ. Ночлежнымъ пріютомъ пользовались, въ среднемъ числѣ, до 35 человекъ ежедневно.

Кромѣ обученія грамотѣ, дѣти школы занимались чтеніемъ книгъ изъ школьной бібліотеки и обучались переплетному мастерству, подѣ руководствомъ учительницы.

На содержаніе школы съ пріютомъ въ 1903 г. израсходовано 634 руб. 5 коп.

Въ амбулаторномъ пріемномъ покоѣ, находящемся подѣ наблюденіемъ Молвитинскаго земскаго врача, принято было фельдшеромъ приходящихъ больныхъ 1670, изъ нихъ мужчинъ 550, женщинъ 685 и дѣтей 435. Означенными больными было сдѣлано 2072 посѣщенія. По мѣсту жительства: жителей Буйскаго уѣзда 1475, Галичскаго 195. Выѣздовъ фельдшера къ больнымъ было 28.

Въ 1903 г. Братствомъ израсходовано на содержаніе лѣчебницы, съ выпискою лѣкарствъ, 786 руб. 98 коп.

По сельско-хозяйственной фермѣ.

Сельско-хозяйственная ферма въ приходѣ села

Хрипѣлей, близъ дер. Деревенекъ-- родины Ивана Сусанина, основана Братствомъ въ 1894 г. съ цѣлю способствовать улучшенію мѣстнаго крестьянскаго хозяйства путемъ распространенія хорошихъ сѣмянъ, введенія травосѣянія, производства наглядныхъ поучительныхъ опытовъ, сообщенія вообще свѣдѣній по вопросамъ сельскаго хозяйства интересующимся хозяевамъ при удобныхъ къ тому случаяхъ и проч.

Въ посильномъ осуществленіи этой задачи, въ зависимости отъ средствъ и мѣстныхъ условій, и состояла дѣятельность фермы въ отчетномъ году.

Фермская земля въ количествѣ 18 дес. 331 кв. саж. распредѣляется по участкамъ слѣдующимъ образомъ:

подъ усадьбою	2298	кв. саж.
» садомъ	600	» »
» огородомъ	965	» »
» дорогами и канавами .	1720	» »
» лѣсомъ	2 дес. 47	» »
» выгономъ	3 » 1033	» »
» пашнею	7 » 2045	» »
» покосомъ	2 » 1243	» »

Сѣвооборотъ на поляхъ введенъ 4-хъ польный, съ посѣвомъ клевера черезъ годъ.

Истекшій годъ для фермы въ хозяйственномъ отношеніи нужно назвать весьма неблагопріятнымъ, такъ какъ урожаи травъ и ярового, вслѣдствіе засухи, были значительно ниже среднихъ. Урожаи

прочихъ культивируемыхъ на фермѣ главнѣйшихъ растений, какъ-то: ржи, картофеля и капусты--хорошіе. Стоимость сбора всѣхъ продуктовъ фермы 1903 г. по рыночной цѣнѣ 320 руб. Часть означенныхъ продуктовъ въ 1903 г. продана (на 78 р.), часть израсходована въ хозяйствѣ фермы; остальное количество подлежитъ расходу и продажѣ въ 1904 году.

Скотоводство фермы въ 1903 г. состояло изъ 2 лошадей, 2 коровъ и куръ отъ 30 до 60 штукъ.

Хозяйственныхъ построекъ состоитъ 7 на сумму 3500 руб.

Орудій крупныхъ и перевозочныхъ средствъ — 35, на сумму 750 руб.

Учебныхъ пособій въ фермской библиотекѣ имѣется 116 томовъ.

Израсходовано изъ средствъ Братства, независимо отъ казеннаго пособия въ количествѣ 800 руб., 247 руб. 94 коп.

Средства Братства.

Къ 1903 году *оставалось* суммъ Братства:

а) наличными деньгами 1320 р. 32 к.

б) въ %⁰/₀ бумагахъ 219750 р. — к.

в) въ сберегательной

кассѣ 4413 р. 81 к.

————— 225484 р. 13 к.

Въ 1903 г. *посту-*
тло наличными и въ
 0/0/0 бумагахъ 25062 р. 8 к.

Въ 1903 г. *израсхо-*
довано 15212 р. 71 к.

Затѣмъ къ 1904 г. *осталось:*

а) наличными деньгами 1228 р. 68 к.

б) въ 0/0/0 бумагахъ 228650 р. — к.

в) — сберегательной

кассѣ 5454 р. 82 к.

————— 235333 р. 50 к.

П р и м ѣ ч а н і я:

1. Значущаяся на приходѣ сумма 25062 руб.
 8 к. составила изъ слѣдующихъ поступленій:

1. Пособія изъ Собственныхъ

Его Императорскаго Величества суммъ 3500 р. — к.

2. Пособія изъ казны 800 р. — к.

3. Получено 0/0/0 8657 р. 62 к.

4. » въ возвратъ 5⁰/0 налога 80 р. — к.

5. » отъ Буйской Уѣздной
 Земской Управы 100 р. — к.

6. » отъ издѣлій Братскихъ
 мастерскихъ 2253 р. 21 к.

7. Взносовъ за обученіе въ руко-
 дѣльной школѣ и содержаніе въ
 общежитіи оной 1080 р. — к.

8. Отъ сельско-хозяйственной
 фермы 121 р. 30 к.

9. Членскихъ взносов, пожертвованій и прочихъ разнаго рода поступленій 8469 р. 95 к.

II. Изъ числа 15212 р. 71 к., показанныхъ въ расходѣ, употреблено:

По Совѣту Братства	947 р. 92 к.
— Ипатьевскому отдѣлу	5768 р. 23 к.
— Запрудненскому »	2398 р. 50 к.
— Макарьевскому »	368 р. 12 к.
— Домнинско-Хрипѣлевскому	5729 р. 94 к.

III. Въ суммѣ 235333 р. 50 к. заключаются основные и расходные капиталы, принадлежащія Братскимъ учрежденіямъ, находящимся въ районахъ:

Ипатьевского Попечительства	53310 р. 26 к.
Домнинскаго и Хрипѣлевскаго	35077 р. 2 к.
Запрудненскаго	43688 р. 71 к.
Макарьевскаго	7162 р. — к.
По Совѣту Братства числится	96095 р. 51 к.

Въ числѣ 96095 руб. по Братскому Совѣту заключаются: 44.000 руб. основного капитала, $\frac{0}{100}\frac{0}{100}$ съ котораго идутъ на общія потребности по Братству, и спеціальныя суммы: а) капитала имени Императора Александра III—34.385 р. 60 к. и б) на пріютъ для престарѣлыхъ—5.656 р. 27 к.

IV. Выстроенныя и купленныя Братствомъ для

своихъ учрежденій зданія и прочее недвижимое его имущество составляютъ цѣнность не менѣе 97.000 р.

V. Въ теченіе 24-хъ лѣтъ Братство израсходовало на содержаніе своихъ учрежденій и на постройку и покупку зданій 257.927 руб. 21 к., въ томъ числѣ на переустройство Иоанно-Богословскаго храма 18.158 руб. 71 коп.

Предсѣдатель Совѣта Л. Слободской.

Товарищъ Предсѣдателя, Протоіерей Александръ Красовскій.

Члены Совѣта:

Священникъ **Василій Спасскій.**
Священникъ **Андрей Писемскій.**
Священникъ **Петръ Левашевъ.**
Статскій Совѣтникъ **Иванъ Студитскій.**
Коллежскій Совѣтникъ **Владиміръ Александровскій.**
Коллежскій Ассесоръ **Александръ Страховъ.**
Коллежскій Ассесоръ **Василій Михайловскій.**
Коллежскій Ассесоръ **Сергій Романовскій.**
Костромской 1 гильдіи купецъ **Иванъ Дуровъ.**
Казначей, Личный Почетный Гражданинъ **Ефимъ Осетровъ.**

Извлеченіе изъ Устава Братства.

§ 15. Членами Братства могутъ быть лица разныхъ мѣстностей, обоого пола и всякаго званія, достигшія совершеннолѣтія.

§ 16. Званіе почетныхъ пожизненныхъ членовъ Братства предоставляется лицамъ, пожертвовавшимъ въ пользу онаго единовременно сто и болѣе рублей; дѣйствительными членами считаются такія лица, которыя изъявляютъ желаніе ежегодно вносить въ Братскія кассы отъ трехъ до пяти руб.; членами-жертвователями признаются тѣ, которые ежегодно вносятъ въ кассы Братства болѣе одного рубля; членами же сотрудниками именуются лица, оказывающія постоянное содѣйствіе Братству личными трудами, на примѣръ: содержатели ремесленныхъ и мастерскихъ заведеній, принявшіе на себя обязанность обучать бѣдныхъ дѣтей ремесламъ и мастерствамъ безмездно, или за меньшую, противъ существующей, плату; лица, изъявившія готовность принимать на себя уходъ въ Братскихъ лѣчебницахъ и богадѣльняхъ за больными, престарѣлыми и увѣчными и попеченіе о помѣщеніи ихъ въ городскія благотворительныя заведенія.

§ 17. Лица, оказавшія особыя услуги Братству постояннымъ содѣйствіемъ въ приращеніи его дѣятельности, удостоиваются званія почетнаго пожизненнаго Члена Братства по постановленію

Братскаго Совѣта, утвержденному Общимъ Собраніемъ членовъ.

Примѣчаніе. Братскому Попечителю предоставляется право подносить званіе Почетнаго Члена Братства высокопоставленнымъ особамъ и тѣмъ лицамъ, участіе коихъ будетъ признано Попечителемъ полезнымъ для Братства.

§ 73. Члены Братства и другія лица, оказавшіе оному особыя услуги личными трудами или значительными пожертвованіями, могутъ быть, по постановленію Братскаго Совѣта, представляемы къ наградамъ порядкомъ, указаннымъ въ ст. 669 Уст. о сл. гр., т. III Св. Зак., изд. 1896 г.

Госуд. публичная
историческая
библиотека РСФСР
1978г.

