

E26 503

1903

1906

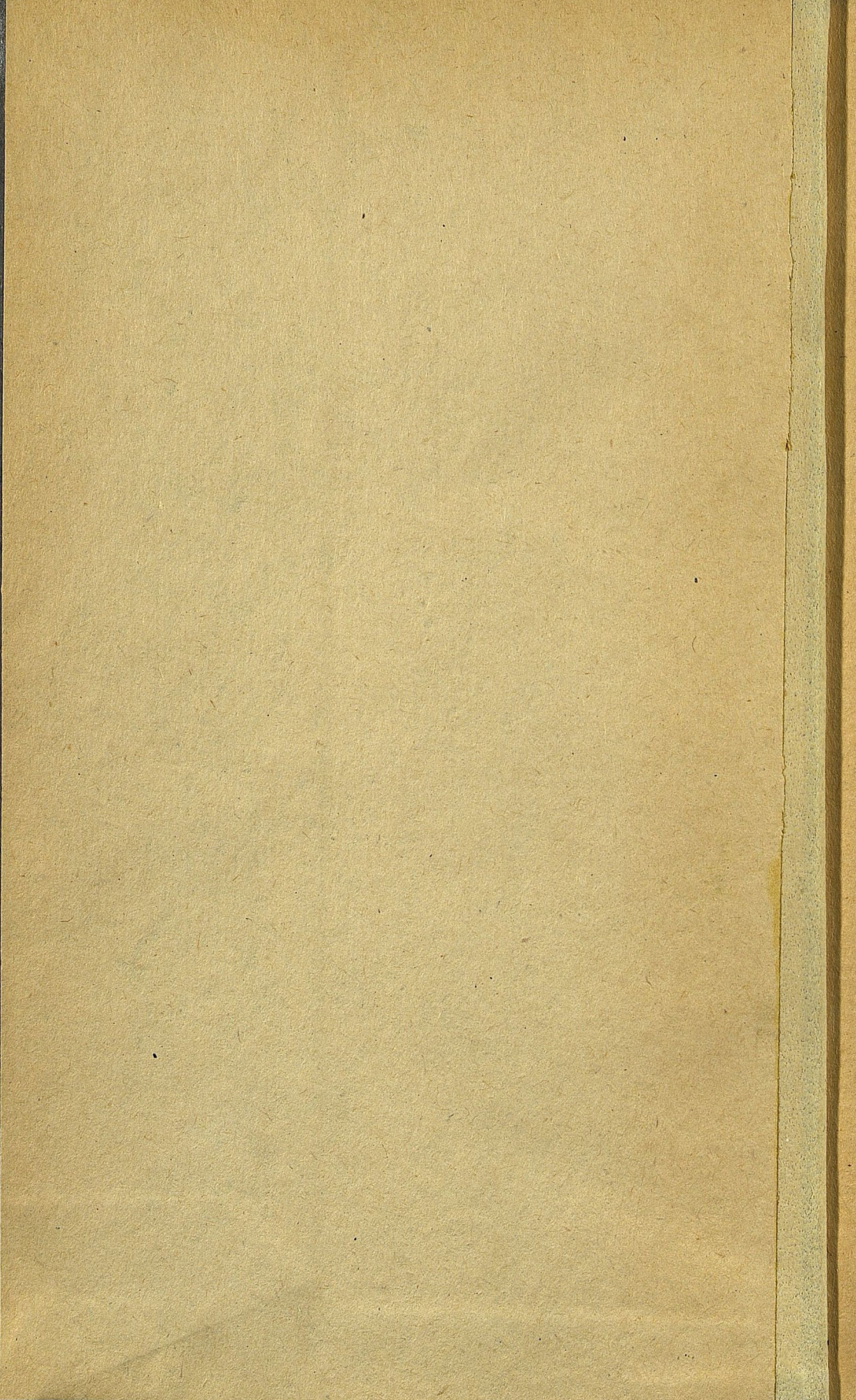
1904

1907

3a 1901

1905

1902



43 4 503

Госуд. публичная  
историческая  
Библиотека РСФСР  
№ 30607 1978г.

XXVIII-Й  
ГОДОВОЙ ОТЧЕТЪ

СОСТОЯЩАГО ПОДЪ ВЫСОЧАЙШИМЪ  
ЕГО ИМПЕРАТОРСКАГО ВЕЛИЧЕСТВА  
ПОКРОВИТЕЛЬСТВОМЪ

Костромское АЛЕКСАНДРОВСКАГО ПРАВОСЛАВНАГО БРАТСТВА  
въ г. Костромѣ,  
за 1907 годъ.

На всеподданнѣйшемъ докладѣ Господина Главнo-управляющаго Собственною ЕГО ИМПЕРАТОРСКАГО ВЕЛИЧЕСТВА Канцелярію вѣрноподданнической телеграммы Костромского Александровскаго Братства и жителей Богословской и Андреевской слободъ, близъ Ипатіевскаго монастыря, о чувствѣ безпредѣльной радости по случаю предотвращенія злодѣйскаго замысла въ миновшемъ году противъ Священной Особы ЕГО ИМПЕРАТОРСКАГО ВЕЛИЧЕСТВА, Державнаго Покровителя Братства, ГОСУДАРЮ ИМПЕРАТОРУ благоугодно было собственноручно начертать: «ВСѢХЪ ИСКРЕННО БЛАГОДАРЮ».

Самая телеграмма, за подписью предсѣдателя Братскаго Совѣта, была отправлена 15 мая на имя Г. Глав-

ноуправляющаго Собственной ЕГО ИМПЕРАТОРСКАГО ВЕЛИЧЕСТВА Канцеляріей въ слѣдующихъ выраженіяхъ: „Костромское Александровское Братство и жители Богословской и Андреевской слободъ, близъ Ипатіевскаго монастыря, на которыя распространяется дѣятельность Братства, почтительнѣйше просятъ Ваше Высокопревосходительство повергнуть къ стопамъ ЕГО ИМПЕРАТОРСКАГО ВЕЛИЧЕСТВА, Августѣйшаго Покровителя Братства, одушевляющія ихъ чувства безпредѣльной радости по случаю предотвращенія злодѣйскаго замысла противъ Священной Особы ЕГО ВЕЛИЧЕСТВА».

Управленіе Братства, видя въ вѣрноподданнической преданности своихъ членовъ прочную основу для успѣха въ своей дѣятельности и одушевляемое милостивымъ вниманіемъ Августѣйшаго Покровителя, и въ минувшемъ году продолжало успѣшно развивать свою просвѣтительно-благотворительную дѣятельность.

Въ цѣляхъ просвѣтительныхъ, Братствомъ было достигнуто слѣдующее: отремонтированъ заново домъ, въ которомъ помѣщается Стрѣльниковское училище; обновленъ и пополненъ составъ училищныхъ библіотекъ, причемъ вновь пріобрѣтены полныя собранія сочиненій русскихъ писателей: Гоголя, Загоскина, Лермонтова, Некрасова, Пушкина, Вс. Соловьева, графа А. Толстого, Тургенева, а равно и отдѣльныя сочиненія другихъ образцовыхъ русскихъ писателей.

Преподаваніе общеобразовательныхъ предметовъ въ Братской воскресной школѣ съ начала 1907—8 учебнаго года было организовано по курсу двухклассной

школы. Въ цѣляхъ поднятія экономическаго благосостоянія населенія Домнинско-Хрипѣлевской мѣстности, Братство чрезъ Сусанинскую сельско-хозяйственную ферму продолжало давать въ ссуду недостаточному населенію названнаго района хлѣбныя сѣмена фермскаго урожая, а равно и прибрѣтенныя изъ сельско-хозяйственнаго губернскаго земскаго склада. Эту же цѣль имѣло оно въ виду продолженіемъ организациі показательныхъ фермскихъ участковъ, а равно и веденіемъ бесѣдъ по сельскому хозяйству.

Во вниманіе къ выдающимся заслугамъ для Братства, Общимъ Собраніемъ его членовъ въ минувшемъ году были удостоены званія почетныхъ членовъ слѣдующіе члены Братства: г-жа Пспечительница Запрудненской женской руководѣльной школы Л. С. Чумакова, благочинный 5-го Кинешемскаго округа прот. Н. Орловъ и священники П. Левашевъ и А. Писемскій.

По осуществленію своихъ предназначеній и разрѣшенію текущихъ дѣлъ Совѣтъ Братства имѣлъ въ отчетномъ году 46 засѣданій, на которыхъ разсмотрѣны дѣла въ количествѣ 171.

Къ началу текущаго года въ Братствѣ состояло 482 почетныхъ и 73 дѣйствительныхъ членовъ и членовъ-сотрудниковъ.

Органами Братскаго Управленія были тѣ же учрежденія, что и въ предыдущемъ году; къ подробному разсмотрѣнію ихъ дѣятельности за минувшій годъ мы и переходимъ.

## Дѣятельность Братства по Ипатіевскому Попечительству.

Дѣятельность Братства по Ипатіевскому Попечительству, основаніе котораго относится къ 1879 году, когда учреждено и самое Братство, въ отчетномъ году, по прежнему, состояла: а) въ попеченіи о дѣтяхъ, обучающихся въ трехъ начальныхъ училищахъ, изъ которыхъ два (мужское и женское), съ открытымъ при нихъ 2 классомъ, находятся въ Богословской слободѣ, а третье въ дер. Стрѣльниковѣ; б) въ распространеніи среди населенія практическихъ знаній по столярно-токарному ремеслу; в) въ охраненіи народнаго здравія и г) въ оказаніи матеріальной помощи нуждающимся изъ мѣстныхъ жителей.

І. Попеченіе о дѣтяхъ, обучающихся въ Богословскихъ училищахъ, заключалось въ томъ, что всѣ потребности по хозяйственной части этихъ училищъ, при готовомъ отъ Братства обшпрномъ помѣщеніи, были удовлетворены изъ суммъ Братства. Въ отчетномъ году на этотъ предметъ Братствомъ израсходовано 1215 руб. 59 коп., въ томъ числѣ 404 р. 35 к., на ремонтъ училищнаго дома, внутри котораго произведена была окраска потолковъ, стѣнъ и половъ и исполнены нѣкоторыя другія работы.

Составъ учащихся въ каждомъ одноклассномъ начальномъ училищѣ состоитъ изъ законоучителя и 2 учительницъ. Классное иѣніе въ обоихъ училищахъ преподаетъ особый учитель, получающій за это отъ Братства 180 руб. въ годъ и 120 руб. за управленіе хоромъ, состоящимъ изъ мѣстныхъ жителей.

Къ 1 Января 1908 г. въ Богословскихъ одноклас-  
сныхъ училищахъ обучались 87 мал. и 59 дѣв. Въ  
1907 г. окончили курсъ 8 мал. и 7 дѣв. Во 2-мъ классѣ  
къ 1 января 1908 года было учащихся 9 мал. и 3 дѣв.  
Окончили въ 1907 г. курсъ 6 мал. и 3 дѣв.

Училище въ д. Стрѣльниковѣ, при отпускаемомъ  
отъ Министерства Народнаго Просвѣщенія ежегодномъ  
пособіи въ 700 руб. на содержаніе учащихся, въ осталь-  
номъ содержалось тоже на средства Братства, коимъ въ  
1907 г. израсходовано 2828 р. 94 к., въ томъ числѣ  
на переустройство училищнаго дома 2564 р. 62 к. Та-  
кой значительный расходъ на передѣлку дома вызванъ  
былъ крайнею необходимостію какъ въ расширеніи клас-  
сныхъ помѣщеній за тѣснотою ихъ вслѣдствіе больша-  
го числа учащихся, такъ и въ предоставленіи учащимъ  
удобныхъ квартиръ, что нынѣ и достигнуто новою при-  
стройкою къ дому.

Къ концу 1907 года въ Стрѣльниковскомъ учили-  
щѣ обучались 73 мал. и 52 дѣв. Окончили курсъ въ  
отчетномъ году 12 мал. и 7 дѣв.

Кромѣ попечительности о воспитаніи юнаго поко-  
лѣнія, Братство имѣло заботу и о распространеніи ре-  
лигіозно-нравственныхъ, историческихъ и другихъ по-  
лезныхъ знаній среди возрастнаго населенія Ипатьевской  
мѣстности чрезъ училищныя библіотеки и публичныя  
чтенія. Чтеній было: въ Богословскомъ училищѣ 20  
при 230 слушателяхъ въ среднемъ числѣ, въ Стрѣль-  
никовскомъ — 44 при 60 слушателяхъ. Чтенія въ обоихъ  
училищахъ велись мѣстными священниками и учащими.

Библиотека при Богословскихъ училищахъ въ 1907 году пополнена книгами преимущественно литературнаго содержания на 63 р. 95 к. Въ ней въ настоящее время 475 книгъ. Въ Стрѣльниковской училищной библиотекѣ имѣется книгъ до 500 названій.

2. Развитію столярно-токарнаго ремесла среди мѣстнаго населенія способствовала учрежденная Братствомъ въ 1891 г. столярно-токарная учебная мастерская. Въ отчетномъ году обучалось въ ней 20 мал., изъ коихъ 3 мал. окончили полный 4-хъ годичный курсъ.

Въ 1907 году изготовлено вещей: по частнымъ заказамъ на 881 р. 53 к., для церкви Іоанна Богослова на 6 р. 25 к., для потребностей Стрѣльниковскаго училища на 139 р. 5 к., а всего на 1026 р. 83 к. Поступило въ 1907 г. за издѣлія этого года 428 р. 87 к. и долга отъ прежнихъ лѣтъ — 201 р. 25 к., итого 630 р. 12 к. Въ уплату недополученной суммы въ январѣ 1908 года поступило 259 р. 70 к. Осталось въ долгахъ 171 р. 21 к. и въ издѣліяхъ — 21 р. 75 к.

Въ перечнѣ работъ между простыми издѣліями встрѣчаются и цѣнныя вещи, какъ-то: книжные шкафы гардеробы, стулья, горки, столы, верстаки, оконныя рамы и проч.

На содержаніе мастерской израсходовано въ 1907 году 1607 руб. 55 коп.

3. Охраненію народнаго здравія въ Ипатьевской мѣстности способствуетъ амбулаторная лѣчебница, устроенная въ домѣ Братства и содержимая исключительно на его средства. Въ отчетномъ году врачами



К. К. Толвянскимъ и М. А. Голиковымъ было принято приходящихъ больныхъ 1780 чел., изъ коихъ муж. пола было 287, жен. 833 и дѣтей обоого пола 660. Означенными больными было сдѣлано 2300 посѣщеній. По мѣсту жительства больные распредѣляются такъ: жителей Богословской слободы 1210, окрестныхъ деревень 520, г. Костромы 20 и иногороднихъ 30. Кромѣ пособія больнымъ, оказаннаго врачами, 2902 лицамъ была подана первоначальная медицинская помощь состоящую при лѣчебницѣ фельдшерицею, а именно 792 муж., 1101 жен. и 1009 дѣтямъ обоого пола, а также 62 чел. была привита ею предохранительная оспа. Всѣмъ приходящимъ больнымъ бесплатно роздано лѣкарствъ на 314 руб. 19 коп.

На содержаніе амбулаторной лѣчебницы въ 1907 году Братствомъ израсходовано 1291 р. 96 к., въ томъ числѣ на ремонтъ дома 547 р. 36 к.

4. Кромѣ содержанія указанныхъ выше учрежденій, Братствомъ оказана была матеріальная помощь бѣдному населенію Ипатьевской мѣстности: оно содержало на свои средства пріютъ для бѣдныхъ учениковъ учебной столярно-токарной мастерской, а бѣднымъ жителямъ выдавало денежное пособіе на праздники Рождества Христова и Св. Пасхи. Пріютомъ пользовались въ 1907 г. всѣ ученики мастерской, на продовольствіе которыхъ вмѣстѣ съ двумя служителями въ отчетномъ году Братство израсходовало 509 р. 70 к. Денежныхъ пособій выдано 143 руб., а всего со времени учрежденія Братства 5279 р. 45 к.

На содержаніе всѣхъ учрежденій Братства по Ипатьевскому отдѣлу израсходовано въ 1907 г. изъ средствъ Братства 7763 р. 76 к.

### По Запрудненскому Попечительству.

Запрудненское Попечительство открыто 25 ноября 1888 года при Спасо-Запрудненской церкви г. Костромы въ память явленія на семь мѣстѣ Феодоровской иконы Божіей Матери, предъ коею юный Михаилъ Феодоровичъ изъявилъ свое согласіе вступить на Россійскій Престолъ.

Въ вѣдѣніи Попечительства находится женская рукодѣльная школа, открытая 1 октября 1889 года, съ общежитіемъ на 15 ученицъ, преимущественно изъ дочерей сельскаго духовенства. Общежитіе открыто 6 декабря 1901 года. 21 октября 1906 г. были введены при школѣ воскресныя общеобразовательныя занятія по курсу одноклассной школы для ученицъ означенной учебной мастерской. Въ виду того, что изъ поступившихъ въ 1907/8 учебномъ году въ школу ученицъ не менѣе половины или окончили 2-хъ классную школу, или обучались въ ней отъ 1 до 3 лѣтъ, Братское Управленіе испросило разрѣшеніе подлежащаго начальства на преподаваніе въ воскресной школѣ съ 1907/8 учебнаго года по курсу 2-хъ классовъ школъ.

Всѣ означенныя учрежденія помѣщаются въ 2 этажномъ каменномъ Братскомъ домѣ, въ г. Костромѣ.

Завѣдуетъ школою и общежитіемъ священникъ А.

Н. Писемскій, который исполняет свои обязанности безмездно.

Попечительницею школы состоитъ супруга Потомственного Почетнаго гражданина Любовь Степановна Чумакова.

Составъ учащихся: 1, въ руководѣльной школѣ — старшая учительница и при ней двѣ помощницы, изъ которыхъ одна исполняетъ вмѣстѣ съ тѣмъ обязанности смотрительницы по общежитію; всѣ онѣ пользуются отъ Братства помѣщеніемъ и получаютъ жалованье — первая 300 руб. въ годъ, послѣднія двѣ, при готовомъ отъ Братства продовольствіи, одна 120 руб. въ годъ, другая 180 руб., и 2, въ воскресной школѣ — завѣдующій школой И. М. Студитскій, законоучитель священникъ П. Г. Левашевъ, преподаватели: В. Н. Ёларкъ и П. М. Дроздовъ. Учащіе въ воскресной школѣ получаютъ вознагражденіе изъ средствъ Братства по 1 руб. за урокъ.

При школѣ учреждены четыре стипендіи для круглыхъ сиротъ духовнаго званія: три — Имени ИХЪ ИМПЕРАТОРСКИХЪ ВЕЛИЧЕСТВЪ, по 150 руб. каждая, на пожертвованный съ этою цѣлью капиталъ въ 12000 р. и одна — имени бывшаго Учредителя и Попечителя Братства Тайнаго Совѣтника Иларія Ефимовича Бѣляева въ 100 руб., на пожертвованные для сего лицомъ, пожелавшимъ остаться неизвѣстнымъ, 3412 р. 59 к. Изъ означенныхъ стипендій три замѣщены: одна — круглою сиротою и двѣ (временно) — полусиротами, за неимѣніемъ кандидатокъ — круглыхъ сиротъ; одна изъ стипендій, по той же причинѣ, остается вакантною.

Въ руководѣльной школѣ въ отчетномъ году обучались: въ 1 половинѣ года 50 ученицъ, изъ коихъ 34 съ платою по 7 р. 50 к. и 16 безплатно, во 2 половинѣ — 57, изъ коихъ 45 также съ платою по 7 р. 50 к. и 12 безплатно. Въ общежитіи находились 14 ученицъ; всѣ онѣ, за исключеніемъ 3-хъ стипендіатокъ, платили по 65 руб. въ годъ за содержаніе и 15 руб. за обученіе, кромѣ дѣтей лицъ духовнаго званія, которыя отъ платы за обученіе освобождены, — дѣлаютъ взносы только за одно содержаніе.

Изъ обучающихся въ школѣ въ іюнѣ мѣсяцѣ 1907 г. сдали экзаменъ въ знаніи курса кройки и шитья, въ присутствіи членовъ Братскаго Управленія и 3-хъ экспертовъ дамскаго портновскаго цеха, 11 ученицъ: Блинова Анна, Верещагина Дарья, Волкова Анна, Волкова Таисія, Громова Надежда, Кашицина Марія, Моргупова Надежда, Пшеничкина Елизавета, Русина Ираида, Тахистова Серафима и Филиппова Анна. Изъ нихъ Громова Надежда — стипендіатка Имени ГОСУДАРНИ ИМПЕРАТРИЦЫ АЛЕКСАНДРЫ ФЕОДОРОВНЫ — при окончаніи курса получила отъ Братства 100 руб. въ пособіе на первоначальное образованіе.

Отъ издѣлій въ руководѣльной школѣ выручено въ отчетномъ году 571 р. 95 к.; получено платы за обученіе и за содержаніе въ общежитіи 1237 р. 50 к.

Израсходовано на содержаніе школы съ общежитіемъ 3860 р. 58 к.; въ томъ числѣ на ремонтъ дома и надворныхъ построекъ 799 р. 60 к. (переплочены полы во всемъ домѣ, исправлены двери и рамы, потолки и по-

лы выкрашены и стѣны частію выкрашены, частію оклеены обоями, исправлены баня и дворницкая), на расходы по воскресной школѣ—229 р. 61 к.

При школахъ руководѣльной и воскресной имѣется библіотека изъ 349 книгъ религіозно-нравственнаго, историческаго, литературнаго содержанія, а также по прировѣдѣнію, каковыми книгами пользовались ученицы школы какъ приходящія, такъ и находящіяся въ обществѣ. Въ отчетномъ году библіотека значительно пополнена книгами, частію пріобрѣтенными на средства Братства, частію пожертвованными Попечительницею школы (87 экз.). На средства той же Попечительницы 25 февраля минувшаго года въ школѣ былъ устроенъ литературно музыкальный вечеръ съ программой изъ 26 №№. Вечеръ почтили своимъ присутствіемъ: Попечительница школы, члены Братскаго Совѣта и особо приглашенныя почетныя лица.

### По Макарьевскому Попечительству.

Въ вѣдѣніи Попечительства, открытаго въ 1887 году, находится женская одноклассная церковно-приходская школа, помѣщающаяся въ выстроеномъ Братствомъ въ 1900 году одноэтажномъ деревянномъ домѣ въ г. Макарьевѣ.

Составъ учащихся: законоучитель и двѣ учительницы.

Учащихся въ отчетномъ году было 84 дѣв.; окончили курсъ въ 1907 году 13 дѣв.

Кромѣ предметовъ, обязательныхъ для церковно-

приходскихъ школъ, ученицы обучаются рукодѣлю, за что учительницѣ приплачивается изъ средствъ Братства 100 руб. въ годъ.

Попечительницею школы состоитъ Н. И. Горина.

При школѣ имѣется библіотека изъ 237 книгъ.

Въ 1907 году на содержаніе школы израсходовано 345 руб. 1 к.

### По Домнинскому Попечительству.

Дѣятельность Попечительства, открытаго въ 1886 году, въ отчетномъ году состояла, по прежнему, въ завѣдываніи находящимися въ селѣ Домнинѣ, Буйскаго уѣзда, Братскими учрежденіями: а) одноклассною церковно-приходскою школою съ библіотекою при ней, б) пріютомъ для помѣщенія и продовольствія учащихся, в) кузнечно-слесарною учебною мастерскою и г) женскою рукодѣльною школою. Всѣ означенныя учрежденія помѣщаются въ 2<sup>1</sup>/<sub>2</sub> этажномъ каменномъ Братскомъ домѣ.

Въ церковно-приходской школѣ обучалось въ 1907 году 50 чел. дѣтей обоего пола; окончили курсъ ученія — 8, всѣ съ похвальными листами.

Въ кузнечно-слесарной мастерской въ отчетномъ году обучались 17 мальч.

Въ женской рукодѣльной школѣ — 17 дѣв., изъ коихъ 7 сдали экзамень въ знаніи курса кройки и шитья, въ присутствіи членовъ Братскаго Совѣта и экспертовъ дамскаго-портновскаго цеха.

Учащіяся въ школѣ и учебныхъ мастерскихъ поль-

зовались отъ Братства помѣщеніемъ и столомъ, за исключеніемъ немногихъ, болѣе состоятельныхъ изъ ино приходныхъ, которые вносили небольшую плату.

Въ кузнечно-слесарной мастерской выполнено 813 заказовъ на сумму 714 р. 83 к. и издѣлій для продажи на 38 р. 38 к. Въ числѣ изготовленныхъ въ учебной мастерской предметовъ были: желѣзныя кровати, такія же двери, печки, кресты, замки, производились работы по исправленію тарантасовъ, ошинокъ колесъ, оковкѣ лошадей и другія, необходимыя въ крестьянскомъ быту.

Заработокъ руководѣльной школы былъ 88 р. 38 к.

Изъ находящейся при школѣ библіотеки, въ отчетномъ году пополненной, пользовались книгами для чтенія, кромѣ учащихся, и взрослые.

На содержаніе Домнинскихъ учреждений въ 1907 году израсходовано Братствомъ 3.959 руб. 13 к.

### По Хрипѣлевскому Попечительству.

За перемѣщеніемъ священника села Хрипѣлева Іоанна Тардова въ приходъ села Поемечья, Предсѣдателемъ Попечительства избранъ мѣстными членами Братства и утвержденъ Совѣтомъ онаго, въ декабрѣ отчетнаго года, вновь опредѣленный священникъ Николай Богдановъ.

Въ завѣдываніи Хрипѣлевскаго Попечительства, учрежденнаго въ 1886 году, состоятъ: одноклассная церковно приходская школа, ночлежный при ней пріютъ для учащихся изъ отдаленныхъ отъ школы селеній и вра-

чно амбулаторный пунктъ, открытый Братствомъ 11 марта 1901 года на Сусанинской фермѣ близъ дер. Деревенекъ, прихода села Хрипѣлей, для крестьянъ Домнинско Хрипѣлевской мѣстности, съ безплатною выдачею лѣкарствъ. Всѣ эти учрежденія помѣщаются въ Братскихъ домахъ.

Въ отчетномъ году учащихся было 58 мал. и 23 дѣв. Окончили въ 1907 году курсъ школы со свидѣтельствами 2 мал.

Кромѣ грамоты, агрономомъ Братской фермы, окончившимъ курсъ въ Горыгорѣцкомъ земледѣльческомъ училищѣ Н. А. Глинкою, велись занятія по сельскому хозяйству. На состоявшихся бесѣдахъ--урокахъ (21) сообщены были свѣдѣнія о питаніи растеній, о почвѣ и ея обработкѣ, объ удобреніи почвъ и способахъ приготовленія удобренія и ихъ примѣненія.

При школѣ имѣется библіотека для внѣкласснаго чтенія, въ 1907 г. тоже пополненная. Книгами изъ библіотеки пользовались какъ учащіеся, такъ и взрослые. Всѣ учащіеся, по прежнему, пользовались приваркомъ на обѣдѣ, а на ужинѣ только тѣ, которые оставались на ночь,—дѣти изъ отдаленныхъ отъ школы селеній. Въ амбулаторномъ приѣмномъ покоѣ опредѣленнымъ отъ Братства фельдшеромъ принято было въ отчетномъ году вновь приходящихъ больныхъ 3618 чел., повторныхъ 1519; изъ числа больныхъ--дѣтей обоего пола было 1372. По мѣсту жительства больные распредѣлялись такъ: жителей Буйскаго уѣзда 4724, Галичскаго 381, Костромскаго 26, прочихъ мѣстностей 6. Фельдшер-



скихъ малыхъ операций было 84, перевязокъ 198, выѣздовъ къ трудно больнымъ 78.

Привита предохранительная оспа 247 дѣтямъ обоего пола.

Въ теченіе 1907 года израсходовано на содержаніе училища, приюта и дѣчебницы 1568 руб. 48 коп.

**Состоящая въ вѣдѣніи того же Попечительства сельско-хозяйственная ферма** близъ дер. Деревенскъ, родины Ивана Сусанина, основана Братствомъ въ 1894 г., съ цѣлью способствовать улучшенію мѣстнаго крестьянскаго хозяйства путемъ распространенія хорошихъ сѣмянъ, орудій, удобреній, развитія травосѣянія, производства на поляхъ фермы наглядныхъ поучительныхъ опытовъ по культурѣ растений, имѣющихъ мѣстное хозяйственное значеніе, сообщенія вообще свѣдѣній по вопросамъ сельскаго хозяйства интересующимся хозяевамъ при удобныхъ къ тому случаяхъ и т. п.

Въ послѣднемъ осуществленіи этой задачи, въ зависимости отъ средствъ и мѣстныхъ условий, и состояла дѣятельность фермы въ отчетномъ году:

1. Фермская земля въ количествѣ 18 дес. 331 кв. саж. распределяется по участкамъ слѣдующимъ образомъ:

подъ усадьбою . . . . .	2298 кв. саж
» садомъ . . . . .	600 » »
» огородомъ . . . . .	965 » »
» дорогами и канавами . . . . .	1720 » »
» лѣсомъ . . . . . 2 дес.	47 » »
» выгономъ . . . . . 3 »	1033 » »

> пашнею . . . . .	7	»	2045	»	»
» покосомъ . . . . .	2	»	1423	»	»

Съ фермскихъ угодій въ 1907 году получено:

раки . . . . .	94 п. 12 ф.	на	103 р. 73 к.
овса . . . . .	87 п. 22 ф.	на	87 р. 55 к.
ячменя . . . . .	9 п. 5 ф.	на	8 р. 22 к.
сѣмени льняного	22 ф.	и волокна	20 ф.
всего . . . . .	1 п. 2 ф.	на	3 р. 82 к.
гороху . . . . .	2 п. 5 ф.	на	3 р. 82 к.
сѣна клевернаго и лугового (приблизительно)	680		

пудовъ на 186 руб.

соломы яровой (приблиз.) . . . . .	190 п.	на	24 р.
озимой (приблиз.) . . . . .	200 п.	на	16 р.
картофеля . . . . .	106 четвериковъ	на	18 р. 40 к.
капусты . . . . .		на	26 р. 20 к.
яблоковъ садовыхъ . . . . .	2 п. 15 ф.	на	5 р. 25 к.
ягодъ садовыхъ . . . . .	1 п. 20 ф.	на	5 р. 40 к.
пчелинаго меду съ пасѣкъ . . . . .	3 п.	на	30 р.
пчелиныхъ роевъ . . . . .	6 шт.	на	18 р.

---

Итого на 535 р. 57 к.

2. На поляхъ фермы были организованы показательные участки съ примѣненіемъ различныхъ пріемовъ обработки почвы и удобрительныхъ туковъ, какъ то: селитры, гипса, кайнита, фосфорита, суперфосфата, костяной муки и 30% калийной соли. На этихъ участкахъ каждый желающій могъ наблюдать дѣйствіе упомянутыхъ удобрений, имѣя для сравненія рядомъ оставлен-

ные участки, засѣянные тѣми же растеніями, но безъ какого либо удобренія.

3. При фермѣ производилась операція по снабженію крестьянъ, главнымъ образомъ въ кредитъ, хорошиими посѣвными сѣменами, — фермскими и приобретенными за счетъ оборотнаго капитала на сей предметъ, по ихъ заготовительной цѣнѣ. Воспользовались кредитомъ : 71 чел., на сумму 490 р. 45 к.

Въ 1907 году продано разнаго рода продуктовъ на 163 руб.

Израсходовано изъ средствъ Братства, независимо отъ казеннаго пособія въ количествѣ 800 р., 293 р. 57 коп.

### Средства Братства.

Къ 1907 году оставалось суммъ Братства:

а) наличными деньгами 651 р. 75 к.

б) въ  $0,0\%$  бумагахъ 241.450 руб.

в) въ сберегательной

кассъ . . . . . 6.494. р. 35 к.

—————248.596 р. 10 к.

Въ 1907 г. поступило

наличными и въ  $0,0\%$  бу-

магахъ . . . . .

17.914 р. 82 к.

Въ 1907 г. израсходовано

19.713 р. 50 к.

Затѣмъ къ 1 января 1908 г. осталось:

а) наличными деньгами 1.327 р. 9 к.

б) въ  $0,0\%$  бумагахъ 239.300 руб.

в) въ сберегательной

кассѣ . . . . . 6.170 р. 33 к.

————— 246.797 р. 42 к.

**Примѣчанія:**

1. Значущаяся на приходѣ сумма составила изъ слѣдующихъ поступленій:

<b>1. Высочайшаго Его Императорскаго Величества пособія . . . . .</b>	<b>3500 р. — к.</b>
2. Пособія изъ казны на преподаваніе сельскаго хозяйства въ Хрипѣлевской школѣ . . . . .	800 » — ,
3. Получено процентовъ . . . . .	9258 » 22 »
4. — въ возвратъ 5% налога . . . . .	80 » — ,
5. — отъ издѣлій Братскихъ учебныхъ мастерскихъ . . . . .	2005 » 28 »
6. — взносовъ за обученіе въ Костромской Братской рукодѣльной школѣ и за содержаніе въ общежитіи оной 1237 р. 50 к. и на продовольствіе учащихся въ Домнинскихъ учебныхъ мастерскихъ 121 р. 50 к., а всего . . . . .	1359 » — »
7. Отъ сельско-хозяйственной фермы . . . . .	163 » — »
8. Квартирнаго дохода . . . . .	321 » 58 »
9. Членскихъ взносовъ, пожертвованій и прочихъ разнаго рода поступленій . . . . .	427 » 74 »

II. изъ числа 19713 р. 50 к.,  
показанныхъ въ расходѣ, употреблено.

По Совѣту Братства . . . . .	924 » 56 »
» Ипатьевскому отдѣлу . . . . .	7763 » 76 »
» Запрудненскому . . . . .	3860 » 58 »
» Макарьевскому . . . . .	345 » 91 .
» Домнинско-Хрипѣлевскому . . . . .	6818 » 69 »

III. Въ суммѣ 246797 р. 42 к.  
закключаются основные и расходные  
капиталы, принадлежащія Братскимъ  
учрежденіямъ, находящимся въ рай-  
онахъ:

Ипатьевского Попечительства . . . . .	52963 » 26 »
Домнинско-Хрипѣлевскаго . . . . .	35410 » 97 »
Запрудненскаго . . . . .	46455 » 59 »
Макарьевскаго . . . . .	7034 » 26 »
По Совѣту Братства числится . . . . .	104933 » 34 »

Въ числѣ 104933 р. 34 к. по Братскому Совѣту  
закключаются: 44100 р. основного капитала,  $\frac{0}{100}\frac{0}{100}$   
съ котораго идутъ на общія потребности по Братству,  
и спеціальныя суммы: а) капитала Имени ИМПЕРАТО-  
РА АЛЕКСАНДРА III-го 39982 р. 62 к. и б) на при-  
ютъ для престарѣлыхъ 6538 р. 94 к.

IV. Выстроенныя и купленныя Братствомъ для сво-  
ихъ учрежденій зданія и прочее недвижимое его имуще-  
ство составляютъ цѣнность не менѣе 97000 р.

V. Въ теченіе 28 лѣтъ Братство израсходовало  
на содержаніе своихъ учрежденій, на постройку и по-  
купку зданій 320568 р. 38 к., въ томъ числѣ на пере-

устройство Иоанно-Богословскаго храма, близъ Ипатіевскаго монастыря, 18158 р. 71 к.

Предсѣдатель Совѣта Братства Л. Слободской.

Товарищъ Предсѣдателя Совѣта, Протоіерей Александръ Краосвокій.

Члены Совѣта:

Протоіерей Василій Спасокій.  
Священникъ Петръ Левашевъ.  
Священникъ Андрей Писемскій.  
Дѣйстви. Ст. Сов. Ив. Виноградовъ.  
Статскій Совѣтникъ А. Черницынъ.  
Статскій Совѣтникъ Ив Студитокій.  
Коллежскій Ассесоръ Василій Михайловскій.  
Надворный Совѣтникъ Сергѣй Романовскій.

Казначей, Личный Почетный Гражданинъ Ефимъ Осетровъ.

