



АТЛАС

КОСТРОМСКОЙ ОБЛАСТИ

АТЛАС

КОСТРОМСКОЙ

ОБЛАСТИ

ГЛАВНОЕ УПРАВЛЕНИЕ ГЕОДЕЗИИ И КАРТОГРАФИИ
ПРИ СОВЕТЕ МИНИСТРОВ СССР
МОСКВА 1975

Атлас Костромской области является учебно-справочным пособием и предназначается для изучения своей области в общеобразовательных школах, а также может быть использован для факультативного курса по геологии, экономике важнейших отраслей народного хозяйства и для внеклассной краеведческой работы.

РЕДАКЦИОННАЯ КОЛЛЕГИЯ

К.В. ДОНЦОВ – председатель редколлегии и ответственный редактор
Н.П. КОСАРЕВ – заместитель председателя редколлегии
С.П. ШЕПЕЛЕВ – заместитель председателя редколлегии
И.В. ПОЗЕРН – ответственный секретарь редколлегии
Г.И. ГУЛЮК – инженер-картограф
В.Н. КОЛПАКОВ
М.П. МАГНИТСКИЙ
С.В. МАКСИМОВИЧ

Специальное содержание карт и текст атласа разработали:

В.Н. АСАНОВА (Карта растительности, Лесорастительное районирование), А.Е. ВОРОБЬЕВ (Зерновые культуры, Картофель, Лен-долгунец), Л.С. НОВАЛЕВ (Лесистость), В.Н. КОЛПАКОВ (Геологическая карта, Карта четвертичных отложений, Геоморфологическая карта, Месторождения полезных ископаемых), Г.Р. КОРОЛЕВ (Туристская карта, Пояснительный текст к туристской карте), М.П. МАГНИТСКИЙ (Схематический план г. Костромы, Общеобразовательные школы, Высшие, средние специальные учебные заведения и профессионально-технические училища, Государственная киносеть, библиотеки, Дома культуры, клубы, музеи, детские музыкальные и художественные школы, Установление советской власти), С.В. МАКСИМОВИЧ (Почвенная карта, Сельскохозяйственные угодья, Пашня), М.М. МАСАЛЕВ (Климатическая карта, Температура воздуха и осадки по сезонам, Агроклиматические районы, Фенологические карты), В.И. МАТВЕЕВ (Зоогеографическая карта), И.С. ПАСХИН (Месторождения полезных ископаемых), И.В. ПОЗЕРН (Пояснительный текст к атласу, Географическое положение, Зоогеографическая карта, Плотность населения, Экономическая карта, Рожь, Картофель, Лен-долгунец, Крупный рогатый скот, Зерновые культуры, Экономические связи Костромской области, Государственная киносеть, библиотеки), Г.М. РАЕВСКИЙ (Крупный рогатый скот, Производство молока), К.В. СОРОКИН (Пояснительный текст к атласу), А.И. СПИРИДОНОВ (Геоморфологическая карта), А.Д. ФЕОКТИСТОВА (Климатическая карта, Температура воздуха и осадки по сезонам), А.Ф. ЧЕРНАСОВ (Карта растительности).

Атлас составлен и подготовлен к печати фабрикой №2 ГУГК в 1975 г.

Редактор атласа Л.П. КОЛОБОВА
Технический редактор В.И. ЛЕПЕХА

Подписан к печати 3. IX. 1975 г. Т-14026 Формат бумаги 60X80/8. Бумага картографическая.
Усл. печ. л. 3,56. Тираж 76 000 экз. Заказ № 818. Цена 1 руб.

Фабрика №2 ГУГК. И-2042 61103-377 764-74
071 (02)-75

© ГУГК 1975 г.

О Г Л А В Л Е Н И Е

Стр.		Масштабы
5-6	ПОЯСНИТЕЛЬНЫЙ ТЕКСТ К АТЛАСУ	
7	УСЛОВНЫЕ ОБОЗНАЧЕНИЯ	
8	ГЕОГРАФИЧЕСКОЕ ПОЛОЖЕНИЕ	1:25 000 000
9	г. КОСТРОМА. Центральная часть (схематический план)	
10	АДМИНИСТРАТИВНАЯ КАРТА	1:2 000 000
11	ФИЗИЧЕСКАЯ КАРТА. МЕСТОРОЖДЕНИЯ ПОЛЕЗНЫХ ИСКОПАЕ- МЫХ	1:2 000 000
12	ГЕОЛОГИЧЕСКАЯ КАРТА	1:2 000 000
13	КАРТА ЧЕТВЕРТИЧНЫХ ОТЛОЖЕНИЙ	1:2 000 000
14	ГЕОМОРФОЛОГИЧЕСКАЯ КАРТА	1:2 000 000
15	КЛИМАТИЧЕСКАЯ КАРТА	1:2 000 000
16	ТЕМПЕРАТУРА ВОЗДУХА И ОСАДКИ ПО СЕЗОНАМ	
	Весна	1:4 000 000
	Лето	1:4 000 000
	Осень	1:4 000 000
	Зима	1:4 000 000
17	АГРОКЛИМАТИЧЕСКИЕ РАЙОНЫ	1:3 000 000
18	ФЕНОЛОГИЧЕСКИЕ КАРТЫ	
	Развертывание первых листьев у березы. Начало цветения черему- хи	1:4 000 000
	Начало цветения сирени	1:4 000 000
	Начало цветения липы	1:4 000 000
	Наступление восковой спелости озимой ржи. Начало цветения клевера	1:4 000 000
19	ПОЧВЕННАЯ КАРТА	1:2 000 000
20	КАРТА РАСТИТЕЛЬНОСТИ	1:2 000 000
21	ЛЕСИСТОСТЬ	1:3 000 000
	ЛЕСОРАСТИТЕЛЬНОЕ РАЙОНИРОВАНИЕ	1:3 000 000
22	ЗООГЕОГРАФИЧЕСКАЯ КАРТА	1:2 000 000
23	ПЛОТНОСТЬ НАСЕЛЕНИЯ	1:2 000 000
24	ЭКОНОМИЧЕСКАЯ КАРТА	1:2 000 000
25	ЗЕМЕЛЬНЫЕ УГОДЬЯ. ЗЕРНОВЫЕ КУЛЬТУРЫ	
	Сельскохозяйственные угодья	1:4 000 000
	Пашня	1:4 000 000
	Зерновые культуры	1:4 000 000
	Рожь	1:4 000 000

26	СЕЛЬСКОХОЗЯЙСТВЕННЫЕ КУЛЬТУРЫ. ЖИВОТНОВОДСТВО	
	Картофель	1:4 000 000
	Лен-долгунец	1:4 000 000
	Крупный рогатый скот	1:4 000 000
	Производство молока	1:4 000 000
27	ЭКОНОМИЧЕСКИЕ СВЯЗИ КОСТРОМСКОЙ ОБЛАСТИ	1:3 000 000
28	ОБЩЕОБРАЗОВАТЕЛЬНЫЕ ШКОЛЫ	1:3 000 000
	ВЫСШИЕ, СРЕДНИЕ СПЕЦИАЛЬНЫЕ УЧЕБНЫЕ ЗАВЕДЕНИЯ И	
	ПРОФЕССИОНАЛЬНО-ТЕХНИЧЕСКИЕ УЧИЛИЩА	1:3 000 000
29	КУЛЬТУРНО-ПРОСВЕТИТЕЛЬНЫЕ УЧРЕЖДЕНИЯ	
	Государственная киносеть. Библиотеки	1:3 000 000
	Дома культуры, клубы, музеи, детские музыкальные и художествен-	
	ные школы	1:3 000 000
30	ТУРИСТСКАЯ КАРТА	1:2 000 000
31	ПОЯСНИТЕЛЬНЫЙ ТЕКСТ К ТУРИСТСКОЙ КАРТЕ	
32	УСТАНОВЛЕНИЕ СОВЕТСКОЙ ВЛАСТИ	1:2 500 000

*„Мы хорошо знаем, что интересного
сколько угодно около нас, в родных
местах, лишь бы суметь его увидеть.“*

Эти слова советского писателя М.М. Пришвина вспомнятся вам, ребята, когда вы откроете Атлас Костромской области.

Костромская область расположена на севере центральной части Восточно-Европейской равнины в бассейне верхней Волги и ее притоков Костромы, Унжи и Ветлуги. Площадь области 60,1 тыс. кв. км.

Костромская земля тесно связана с историей нашей Родины, с развитием русской национальной культуры. Наш край – родина многих выдающихся зодчих и ученых, писателей и художников, революционеров и полководцев, здесь совершил бессмертный подвиг Иван Сусанин, здесь создавали свои произведения А.Н. Островский, Н.А. Некрасов, А.Ф. Писемский, Б.М. Кустодиев, А.Н. Саврасов, вели революционную работу Я.М. Свердлов, А.М. Стопани, М.С. Кедров. В годы Великой Отечественной войны 160 костромичей стали Героями Советского Союза, среди них Юрий Смирнов, Вадим Князев, Юрий Беленцов.

За успехи, достигнутые трудящимися области в хозяйственном и культурном строительстве, Костромская область награждена орденом Ленина. Высокое звание Героев Социалистического труда присвоено 82 труженикам Костромской области.

Советская власть была провозглашена в Костроме 11 ноября (29 октября) 1917 года. Газета „Северный рабочий“ вышла в этот день под лозунгом „Да здравствует пролетарская революция!“

Ныне Костромская область в системе народного хозяйства РСФСР выделяется как индустриально-сельскохозяйственный район с развитыми текстильной, лесобработывающей, пищевой отраслями промышленности и быстро развивающимся машиностроением.

Выпускаемые в Костроме и Галиче гусеничные и колесные экскаваторы, предназначенные для работы в северных и тропических районах, дробильные установки, прядильные машины отправляются во все концы Советского Союза и во многие страны мира.

Кострома по праву считается „столицей“ русского льна. Льняное полотно различных расцветок, красивые покрывала и скатерти, выпускаемые орденосносными комбинатами им. В.И. Ленина и им. И.Д. Зворыкина и фабрикой им. Октябрьской революции, пользуются большим спросом.

Лес – основное богатство Костромской земли. Лесные массивы занимают более 60% территории области, Костромской лес поставляется во многие республики и области СССР.

Гордостью нашего края являются замечательные люди, прославленные мастера своего дела – труженики заводов и фабрик, колхозов, совхозов и леспромхозов, разведчики недр. Мы восхищаемся трудом знатной ткачихи Героя Социалистического труда В.Н. Плетневой, трудом председателя колхоза „12-й Октябрь“ дважды Героя Социалистического труда кавалера 6 орденов Ленина П.А. Малининой.

В промышленность внедряется автоматизация и механизация. Реконструи-

руются и расширяются предприятия старых, традиционных для Костромской области отраслей промышленности: льняной, лесной, деревообрабатывающей, пищевой.

Издавна Костромской край славится ювелирным промыслом. Ювелирные изделия получали высокую оценку на Всемирных выставках в Брюсселе и Париже.

В сельском хозяйстве наиболее развито льноводство, молочно-мясное животноводство и картофелеводство. За счет улучшения культуры земледелия в последние годы произошло заметное повышение урожайности зерновых, повысилась продуктивность животноводства. Область известна в стране высокопродуктивной костромской породой крупного рогатого скота молочно-мясного направления. Создаются новые крупные животноводческие комплексы, птицефабрики. Для работ в этих комплексах требуются молодые, энергичные, грамотные люди. Здесь и ты, школьник, сможешь приложить свои силы, энергию и знания.

За годы Советской власти выросли машиностроительные и металлообрабатывающие заводы в Костроме, Галиче. Введена в строй одна из крупнейших в СССР Костромская ГРЭС.

Высокий уровень развития промышленности и сельского хозяйства требует образованных, знающих, культурных людей. До революции 76% населения было неграмотным, а среди женщин — 86%. Простому народу было трудно получить даже начальное образование. Сейчас в области нет неграмотных людей. Из 1000 человек работающих 250 имеют высшее и среднее специальное образование. Специалистов с высшим образованием готовят педагогический, технологический и сельскохозяйственный институты. В области более 20 средних специальных учебных заведений.

Кострома является культурным центром области. В ней имеются драматический театр им. А.Н. Островского, филармония, историко-архитектурный музей-заповедник, музей изобразительных искусств, кинотеатры, библиотеки. Во многих районах области имеются хорошие краеведческие музеи. Все районы радиофицированы и элентрифицированы.

Таков край, в котором ты живешь. Атлас поможет тебе узнать, изучить его полнее, глубже. А познав свой край, ты полюбишь его природную красоту и богатство. Но природа требует бережного отношения к себе, ждет твоей помощи и защиты. Будь рачительным хозяином своего края, береги и разумно используй его природу, береги землю, охраняй растительный и животный мир!


Ты являешься свидетелем неуклонного осуществления главной задачи советского государства — построения коммунистического общества. А когда окончишь школу, ты станешь приумножать богатства нашей страны, участвуя в общем труде талантливого и трудолюбивого советского народа.

Будь достойным своего края и своей великой Родины, частью которой он является!

У С Л О В Н Ы Е О Б О З Н А Ч Е Н И Я

НАСЕЛЕННЫЕ ПУНКТЫ

На административной карте

-  более 200 000 жителей
- от 30 000 до 100 000 жителей
- от 10 000 до 30 000 жителей
- менее 10 000 жителей

Примечание. Центры областей и районов выделены красным цветом


На административной карте

- КОСТРОМА** Центры областей
- Шарья** Города областного подчинения
- Кологрив** Города районного подчинения
- Сусанино** Поселки городского типа
- Павино** Населенные пункты сельского типа


На картах плотности населения, экономической, образования, культуры, туристской

- КОСТРОМА** Центры областей
- Шарья** Города
- Сусанино** Поселки городского типа
- Павино** Населенные пункты сельского типа




На картах природы и сельского хозяйства

-  **КОСТРОМА** Центры областей
- *Красное-на-Волге* Прочие населенные пункты



ГРАНИЦЫ

-  областей
-  районов

ПУТИ СООБЩЕНИЯ

-  Железные дороги
-  Электрифицированные железные дороги
-  } Безрельсовые дороги

ГИДРОГРАФИЯ И РЕЛЬЕФ

-  Реки и каналы
-  Озера и водохранилища
- 101 Отметки урезов вод над уровнем моря
- 292 Отметки высот над уровнем моря

ПОЧВЕННО- РАСТИТЕЛЬНЫЙ ПОКРОВ

-  Леса
-  Болота

СОКРАЩЕНИЯ, ПРИНЯТЫЕ НА КАРТАХ АТЛАСА

- | | |
|--------|-------------------------|
| Бол. | Большая |
| Верх. | Верхняя |
| вдхр. | водохранилище |
| возв. | возвышенность |
| г. | гора |
| г | город |
| им. | имени |
| кан. | канал |
| Кр. | Красная |
| Мал. | Малая |
| Нов. | Новая |
| обл. | область |
| оз. | озеро |
| пер. | перевал |
| пгт | поселок городского типа |
| просп. | проспект |
| с | село |
| ул. | улица |

Примечание. Условные обозначения, помещенные в легендах карт атласа, в данную таблицу не включены.

ГЕОГРАФИЧЕСКОЕ ПОЛОЖЕНИЕ



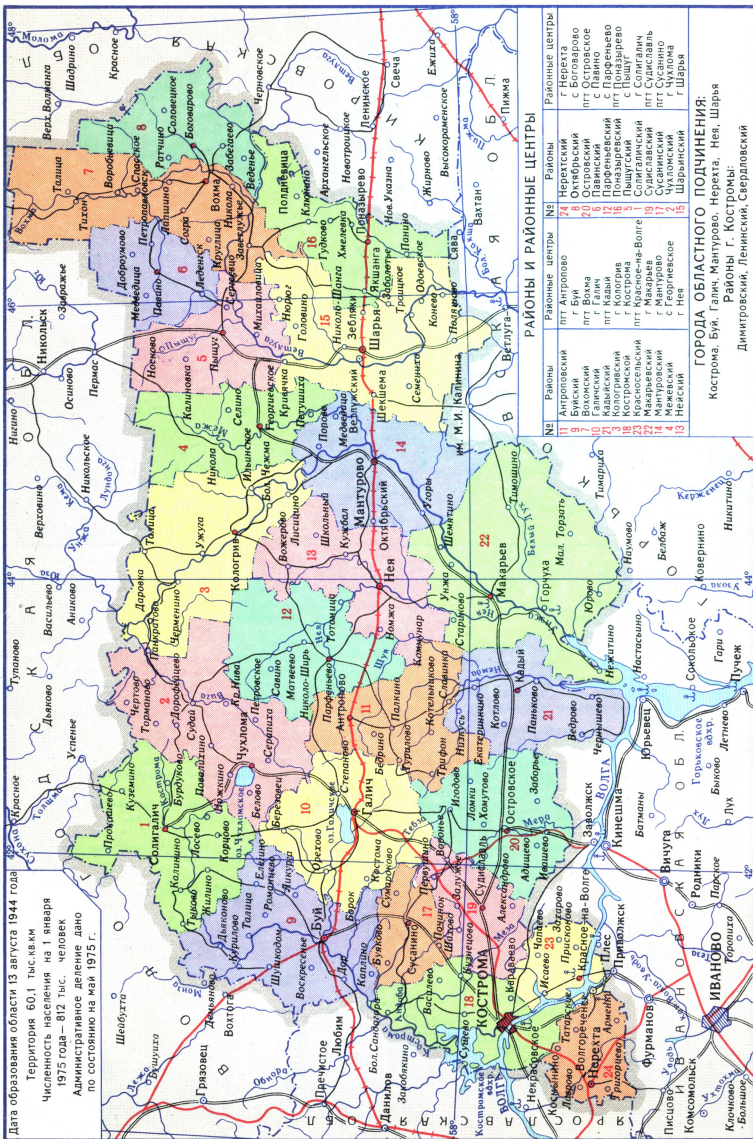
Костромская область расположена в центральной части европейской территории СССР между $57^{\circ}18'$ и $59^{\circ}37'$ северной широты и между $40^{\circ}33'$ и $47^{\circ}42'$ восточной долготы. Протяженность территории области с севера на юг около 260 километров, а с запада на восток – более 400 километров.

Высшая точка Костромской области – холм высотой 292 м над уровнем моря. В области насчитывается более 300 рек и речек. Самые большие озера: Галичское, его площадь равна 74,5 квадратных километров, и Чухломское, его площадь равна 43,5 квадратных километров.

Центр области – Кострома находится на берегу великой русской реки Волги в 372 километрах от Москвы.

АДМИНИСТРАТИВНАЯ КАРТА

дата образования области 13 августа 1944 года
 Территория 60,1 тыс. кв. км
 Численность населения на 1 января
 1975 года — 812 тыс. человек
 Административное деление дано
 по состоянию на май 1975 г.



РАЙОНЫ И РАЙОННЫЕ ЦЕНТРЫ

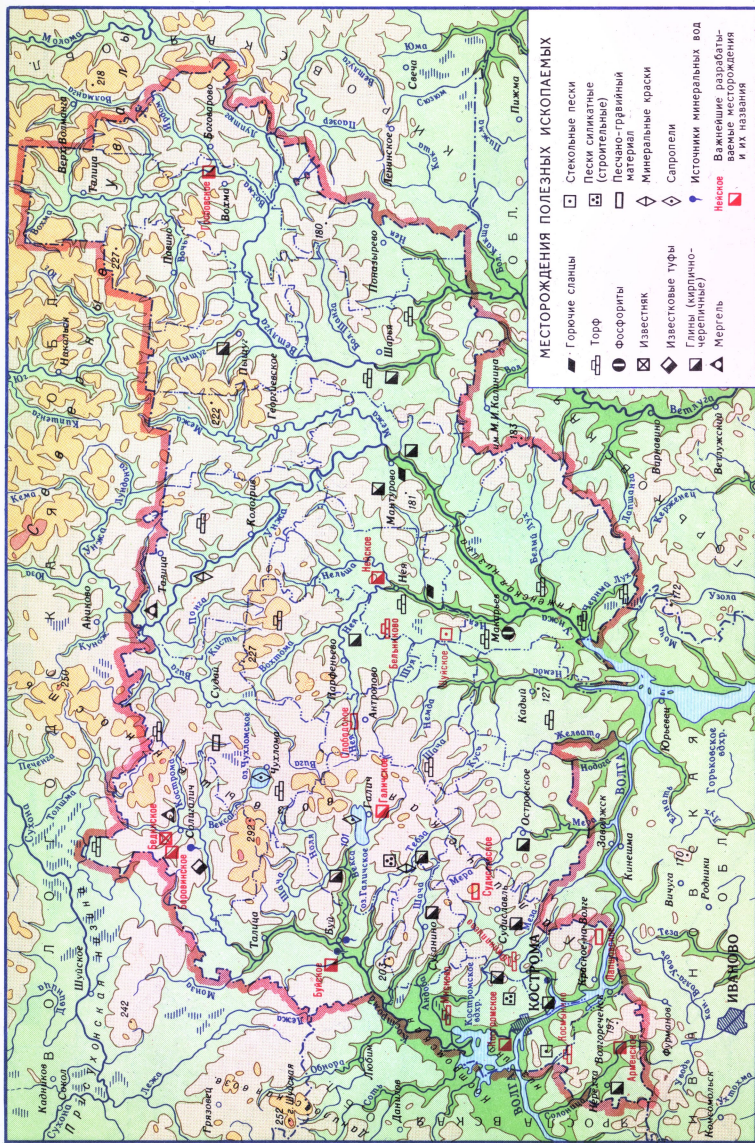
№	Районы	№	Районы	Районные центры
11	Антроповский	24	Нерехтский	г. Нерехта
12	Воложский	25	Острогожский	пгт Острогожск
13	Волжский	26	Павинский	пгт Павиново
14	Галицкий	27	Парфеньевский	пгт Парфеньев
15	Кадыйский	28	Парфеньевский	пгт Парфеньев
16	Кадыйский	29	Пыщугский	пгт Пыщуг
17	Костромской	30	Солгаловский	пгт Солгалов
18	Костромской	31	Судиславский	пгт Судиславль
19	Красносельский	32	Судиславский	пгт Судиславль
20	Красносельский	33	Тутаевский	пгт Тутаев
21	Магарьинский	34	Чухломский	пгт Чухлома
22	Магарьинский	35	Шарьинский	пгт Шарья
23	Мезьинский			
24	Мезьинский			
25	Некискинский			
26	Некискинский			
27	Некискинский			
28	Некискинский			
29	Некискинский			
30	Некискинский			

ГОРОДА ОБЛАСТНОГО ПОДЧИНЕНИЯ:

Кострома, Буй, Галич, Мантурово, Нерехта, Нея, Шарья
 Районы: г. Кострома:
 Дмитровский, Ленинский, Свердловский

Масштаб 1:2 000 000

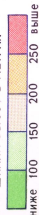
ФИЗИЧЕСКАЯ КАРТА. МЕСТОРОЖДЕНИЯ ПОЛЕЗНЫХ ИСКОПАЕМЫХ



МЕСТОРОЖДЕНИЯ ПОЛЕЗНЫХ ИСКОПАЕМЫХ

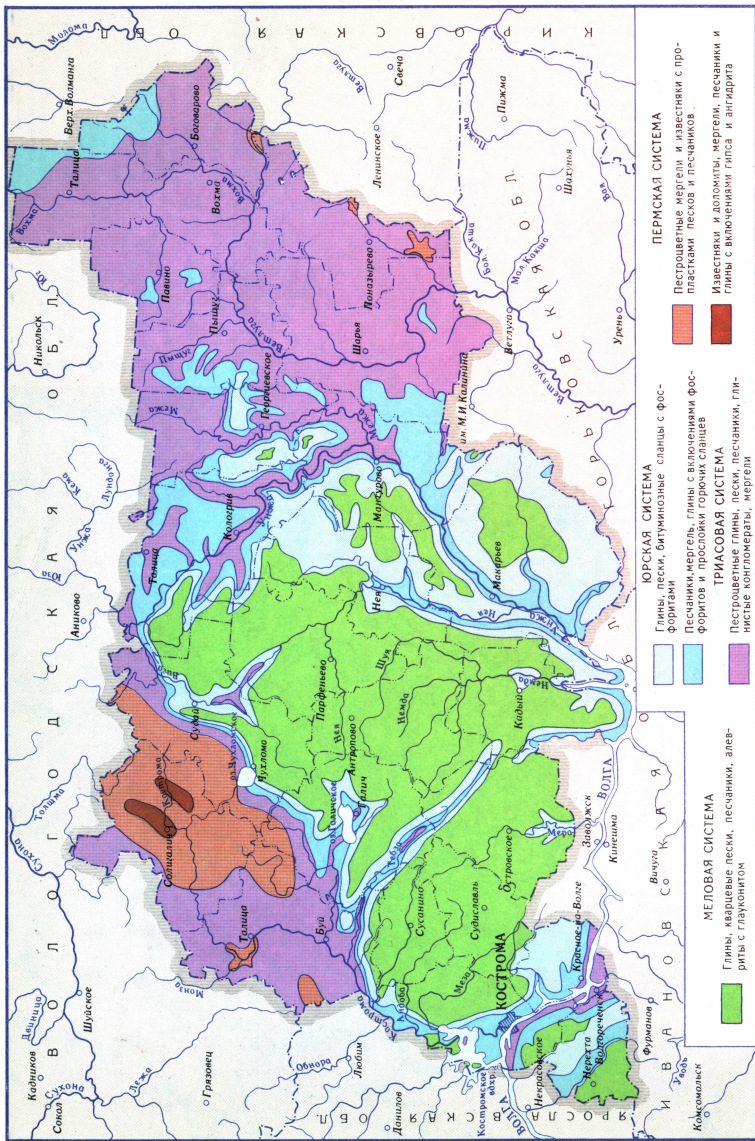
- | | |
|-------------------------------|---|
| ■ Горючие сланцы | □ Стальные леса |
| ■ Торф | □ Пески силикатные (строительные) |
| ● Фосфориты | □ Песчано-гравийный материал |
| ⊠ Известняк | ◇ Минеральные краски |
| ⊠ Известковые туфы | ◇ Сапороли |
| ▲ Глины (кирпично-черепичные) | ● Источники минеральных вод |
| ▲ Мергель | ■ Важнейшие разрабатываемые месторождения и их названия |

ШКАЛА ВЫСОТ В МЕТРАХ

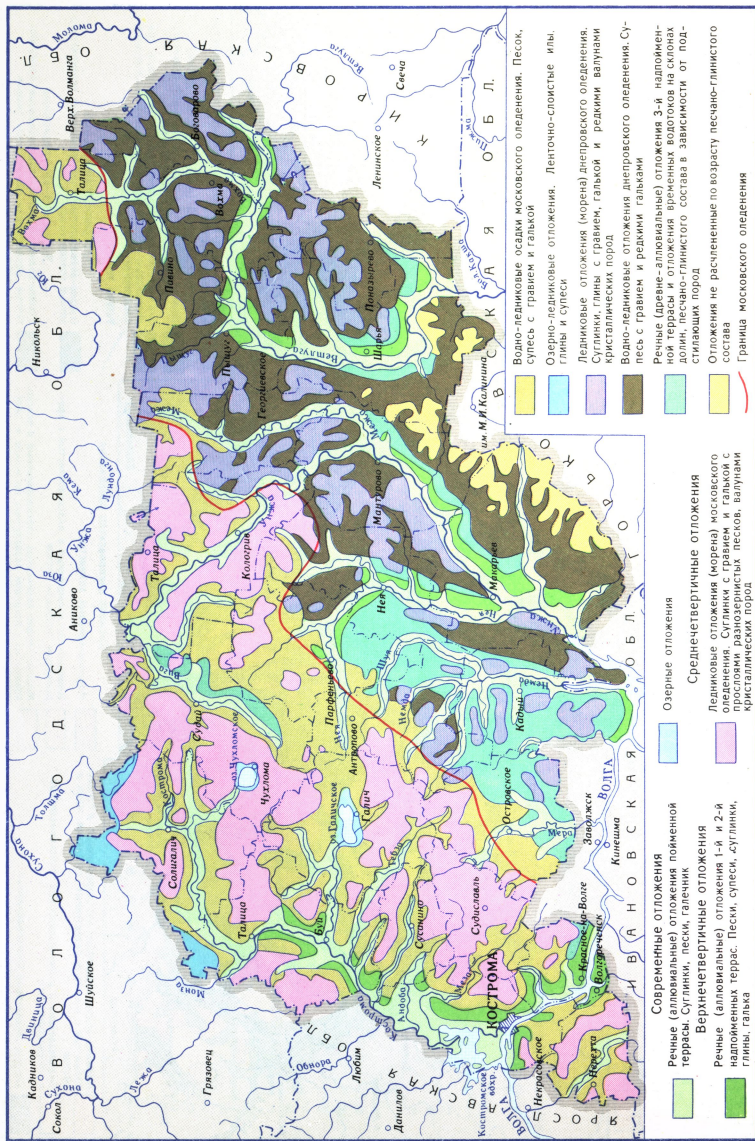


Масштаб 1:2 000 000

ГЕОЛОГИЧЕСКАЯ КАРТА

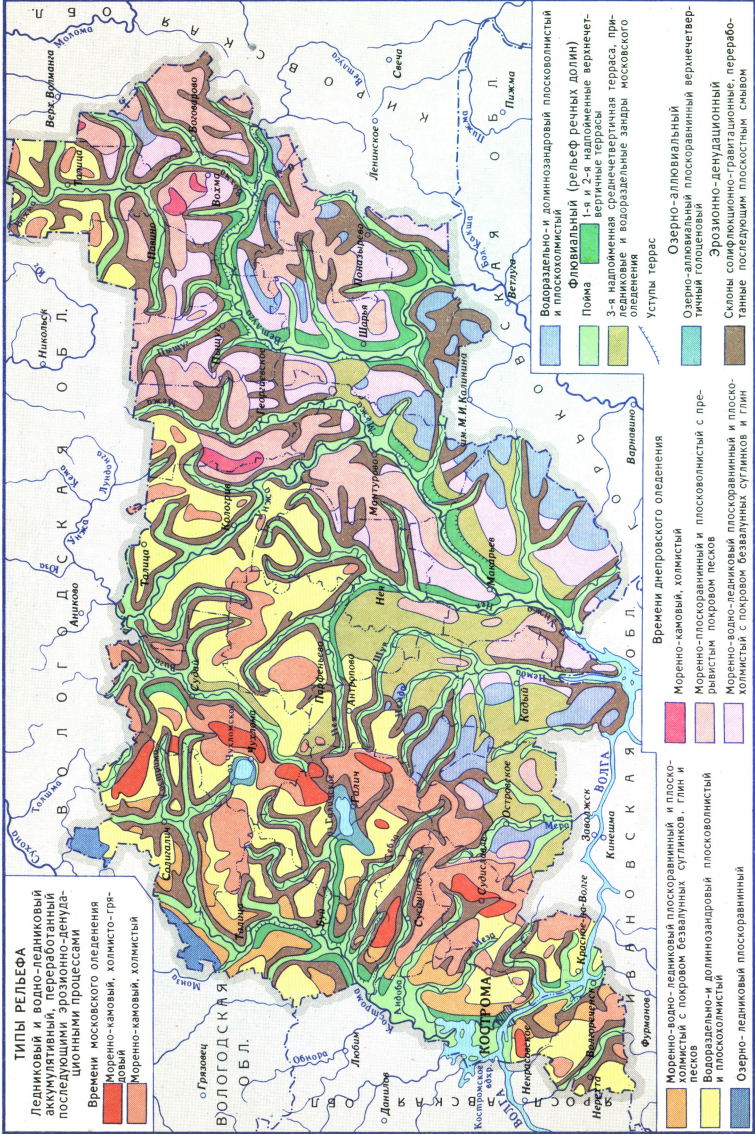


КАРТА ЧЕТВЕРТИЧНЫХ ОТЛОЖЕНИЙ

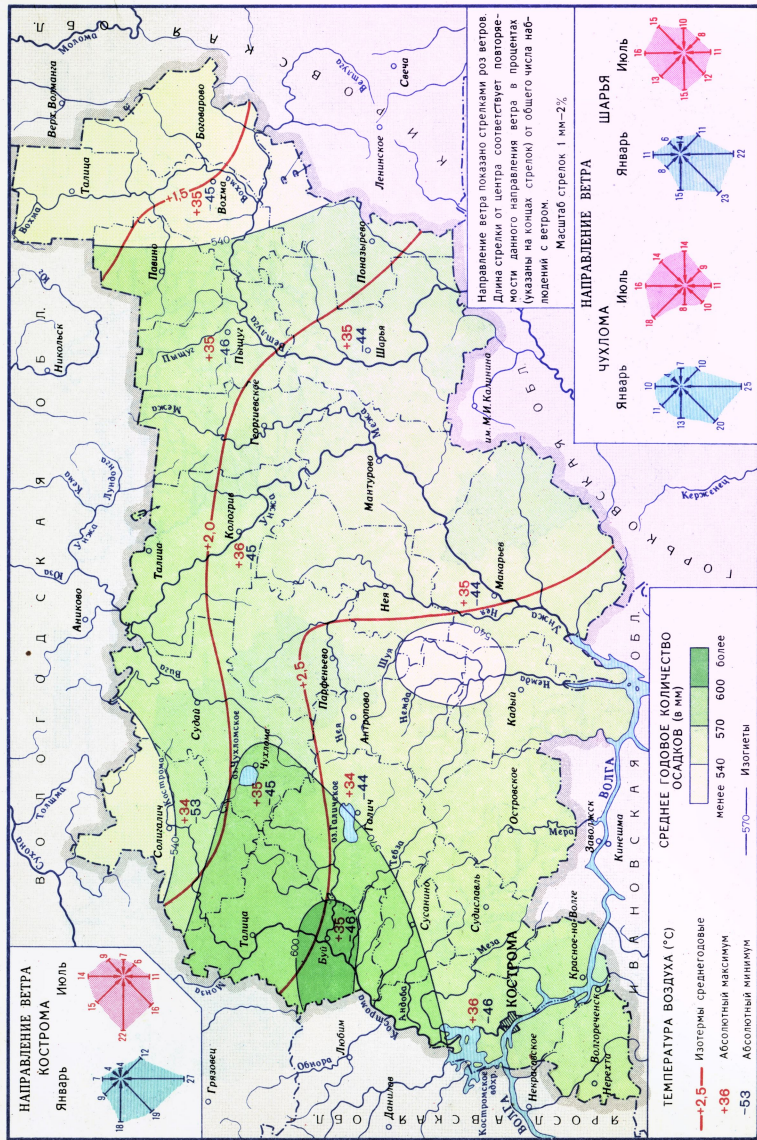


Масштаб 1:2 000 000

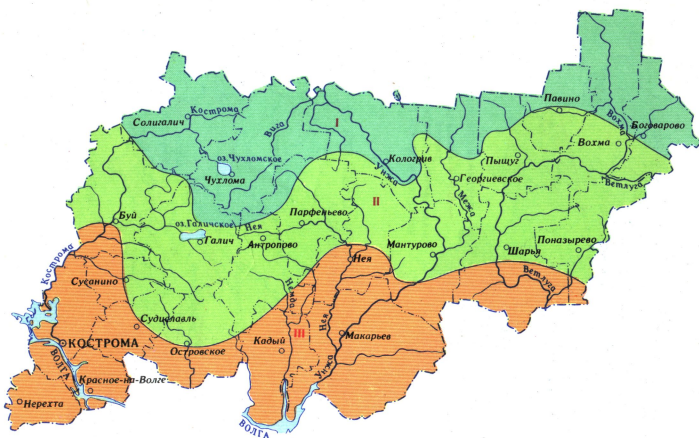
ГЕОМОРФОЛОГИЧЕСКАЯ КАРТА



КЛИМАТИЧЕСКАЯ КАРТА



Масштаб 1:2 000 000



Сумма температур за период с температурой выше 10° С



Характеристика агроклиматических районов

Климат Костромской области сравнительно однороден, однако в теплый период года, когда происходит вегетация растений, выявляется различие в теплообеспеченности отдельных частей территории.

Показателем теплообеспеченности вегетационного периода служит сумма температур за период с температурой выше 10°. В Костромской области эта сумма температур изменяется от 1600° на севере до 1900° на юге. В связи с этим на территории области условно выделяются три агроклиматических района.

I. Район расположен на севере области. Продолжительность периода с температурой выше 10° (период активной вегетации растений) в среднем 115 дней. Агроклиматическая особенность района—небольшая продолжительность безморозного периода (около 100 дней).

Ранние яровые культуры почти ежегодно обеспечены теплом, однако при их возделывании необходимо учитывать сортовые особенности культур, так как в отдельные годы наблюдается недостаток тепла для созревания средне-спелых сортов, особенно картофеля. Из-за короткого безморозного периода создаются трудности для выращивания овощных теплолюбивых культур, поэтому при размещении их главное внимание следует уделять выбору места, минуя морозобойные участки (замкнутые низины, котловины).

II. Район занимает среднюю часть территории области. Продолжительность периода с температурой выше 10° в среднем 120 дней.

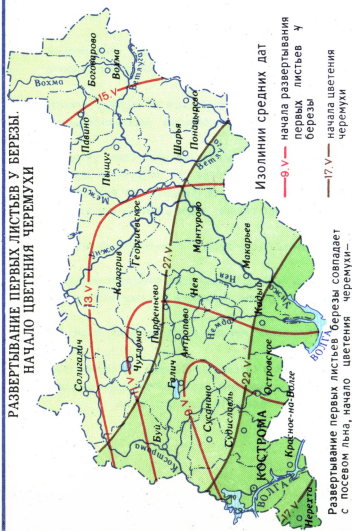
Температурный режим района благоприятен для возделывания озимых культур, сеяных трав, среднеранних сортов яровых зерновых, льна, картофеля, овощей. Для созревания овощных теплолюбивых культур в 3-4 года из 10 недостает тепла.

III. Район занимает южную часть территории области. Продолжительность периода с температурой выше 10° в среднем 125 дней.

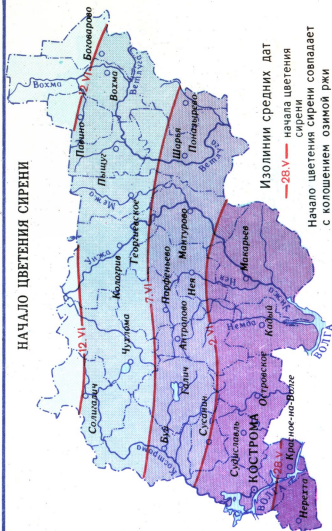
Более высокий уровень температуры и удлинение безморозного периода в среднем до 130 дней благоприятствует получению устойчивых урожаев озимых культур, среднеранних сортов яровых зерновых, льна, картофеля. Для созревания овощных теплолюбивых культур и позднеспелых сортов картофеля в 2-3 года из 10 недостает тепла.

ФЕНОЛОГИЧЕСКИЕ КАРТЫ

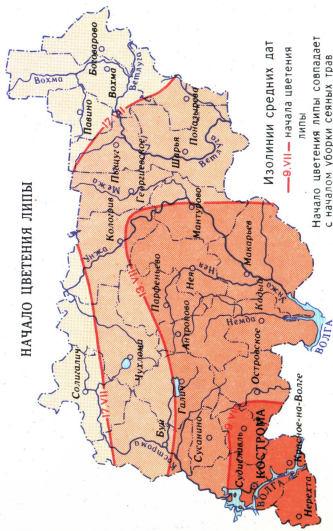
РАЗВЕРТЫВАНИЕ ПЕРВЫХ ЛИСТЬЕВ У БЕРЕЗЫ. НАЧАЛО ЦВЕТЕНИЯ ЧЕРЕМУХИ



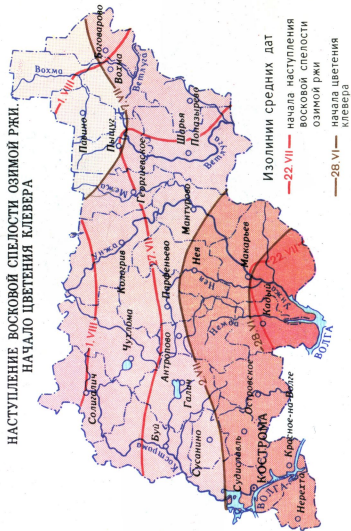
НАЧАЛО ЦВЕТЕНИЯ СИРЕНИ



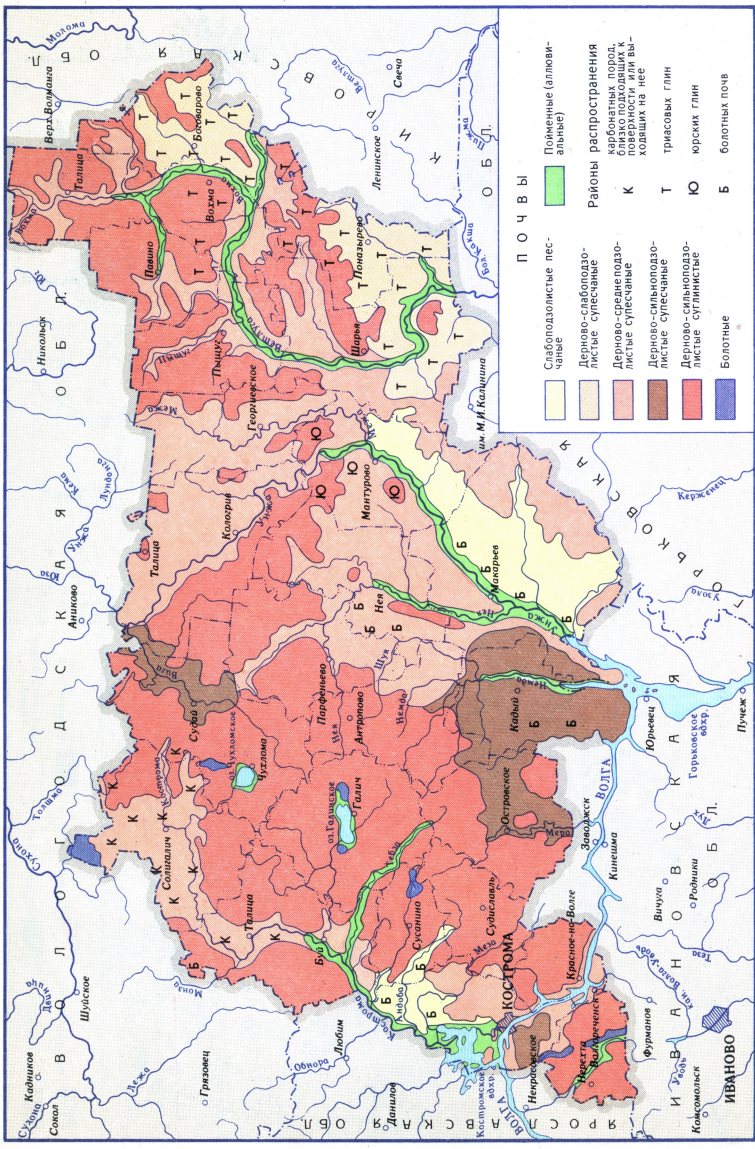
НАЧАЛО ЦВЕТЕНИЯ ЛИПЫ



НАСТУПЛЕНИЕ ВОСКОВОЙ СПЕЛОСТИ ОЗИМОЙ РЖИ. НАЧАЛО ЦВЕТЕНИЯ КЛЕБЕРА

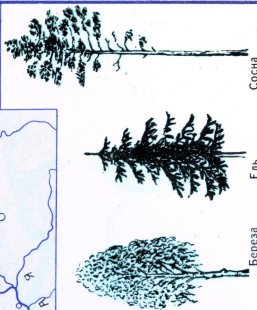
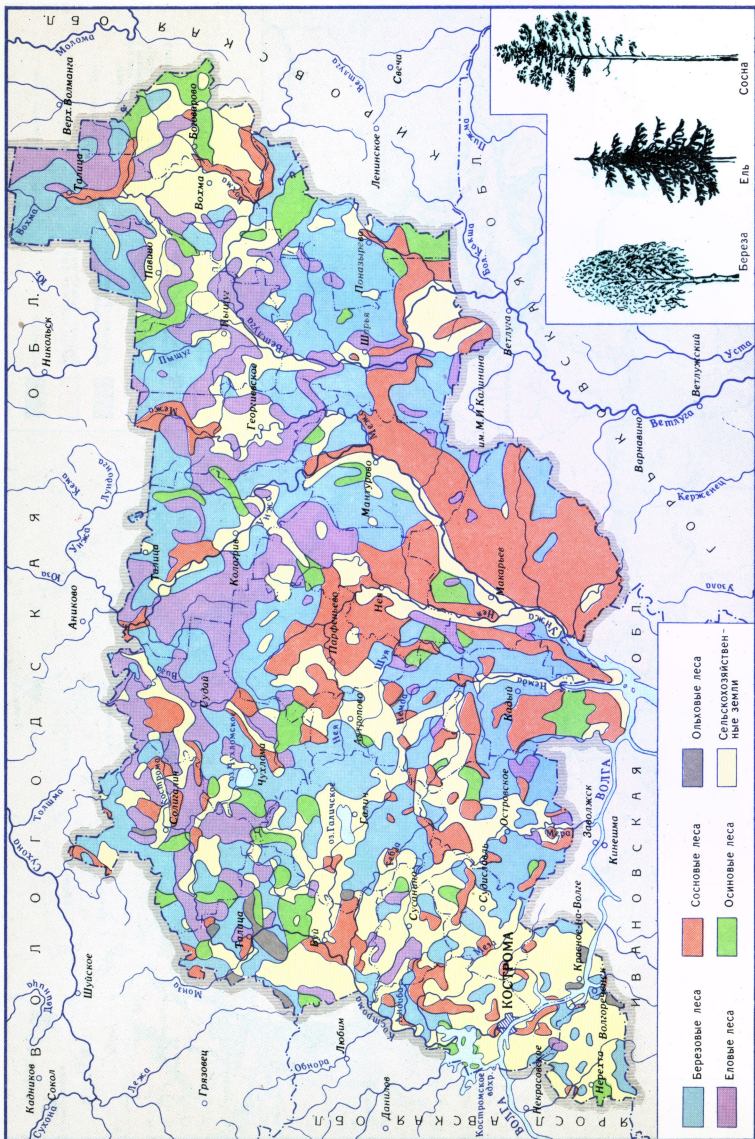


ПОЧВЕННАЯ КАРТА

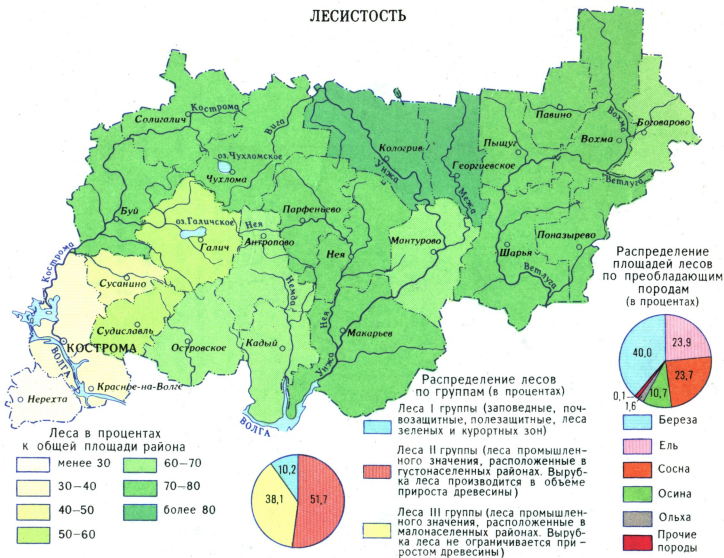


Масштаб 1:2 000 000

КАРТА РАСТИТЕЛЬНОСТИ



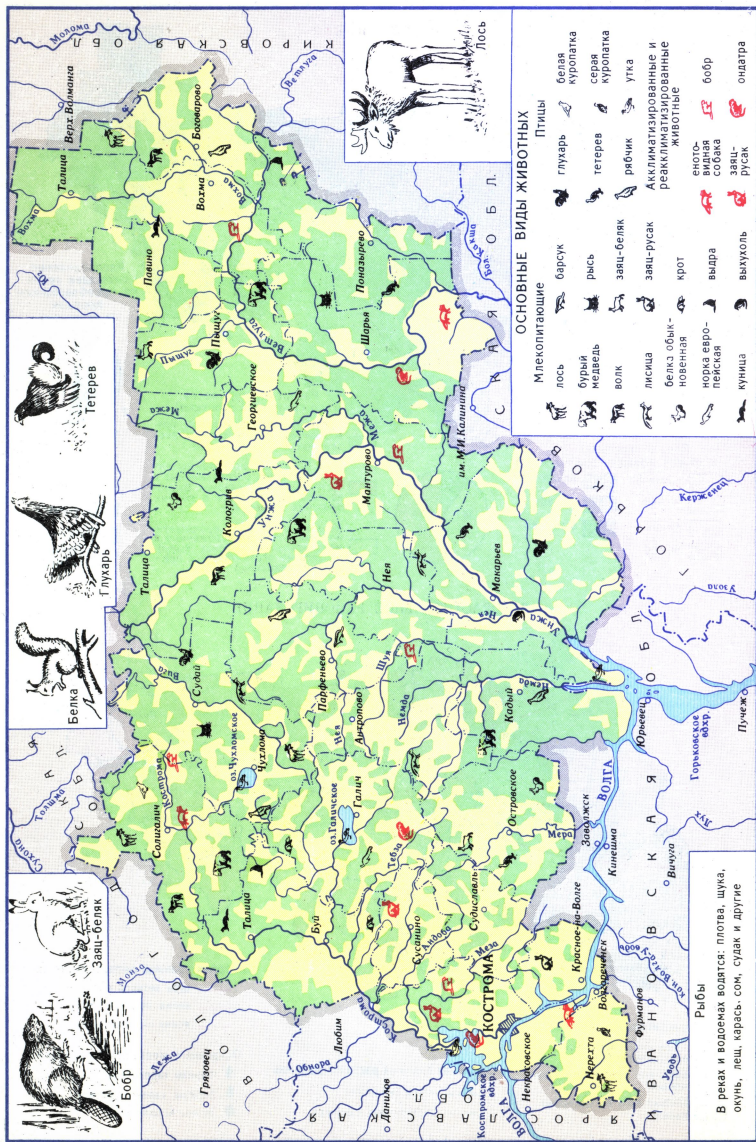
ЛЕСИСТОСТЬ



ЛЕСОРАСТИТЕЛЬНОЕ РАЙОНИРОВАНИЕ



ЗООГЕОГРАФИЧЕСКАЯ КАРТА



ПЛОТНОСТЬ НАСЕЛЕНИЯ

ЗАНЯТОСТЬ НАСЕЛЕНИЯ ПО ОТРАСЛЯМ
НАРОДНОГО ХОЗЯЙСТВА (в проц., 1973г.)



в промышленности, строительстве и транспорте
в сельском хозяйстве
в прочих отраслях

СТРУКТУРА
НАСЕЛЕНИЯ
(в проц., 1973г.)

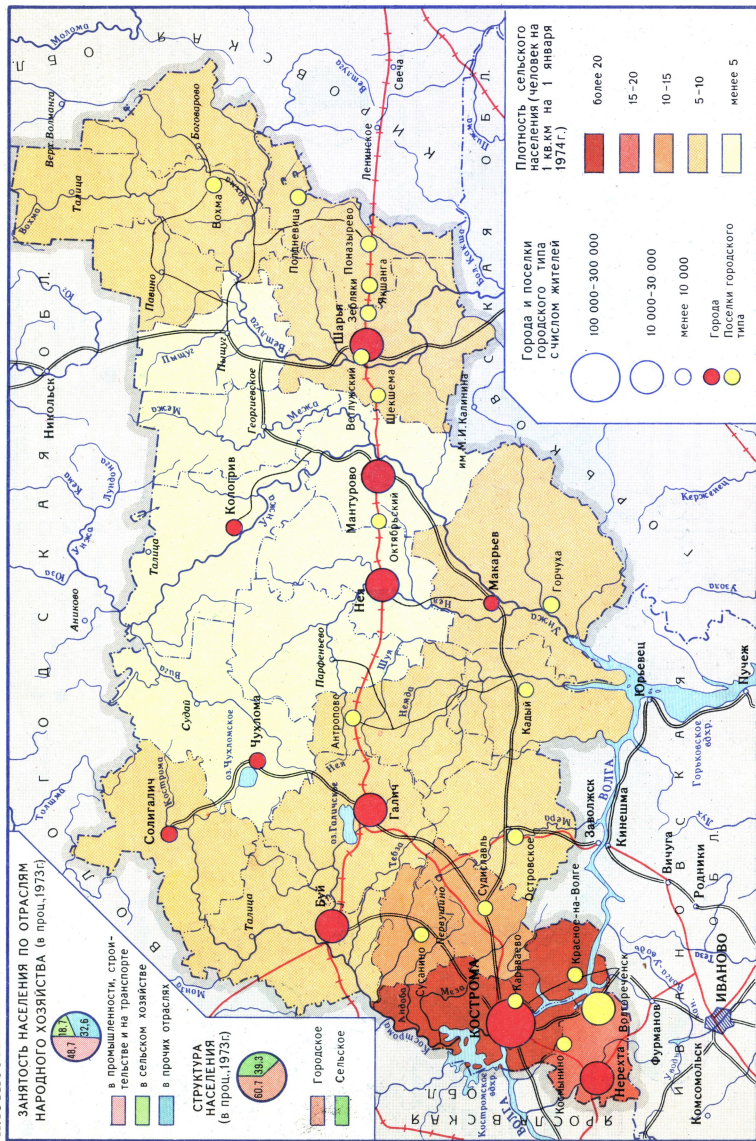
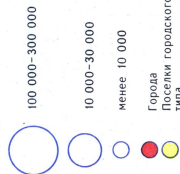


Городское
Сельское

Плотность сельского населения (человек на 1 кв. км на 1 января 1974г.)



Города и поселки городского типа с числом жителей



Масштаб 1:2 000 000

ЭКОНОМИЧЕСКАЯ КАРТА

СТРУКТУРА ВАЛОВОЙ ПРОДУКЦИИ ПРОМЫШЛЕННОСТИ

в 1973 г. (в проц.)



- Производство электроэнергии
- Машиностроение и металлургия
- Химическая
- Лесозаготовительная, деревообрабатывающая и целлюлозно-бумажная
- Текстильная и швейная
- Пищевая
- Прочие отрасли

УДЕЛЬНЫЙ ВЕС ОБЛАСТИ В НАРОДНОМ ХОЗЯЙСТВЕ СССР

в 1973 г. (в проц.) по производству



- прядильных машин
- экскаваторов
- льняных тканей
- фасеры

СТРУКТУРА ПОСЕВНЫХ ПЛОЩАДЕЙ

в 1973 г. (в проц.)



- Зерновые культуры
- Кормовые культуры
- Картофель
- Овощи
- Лен

СЕЛСКОЕ ХОЗЯЙСТВО

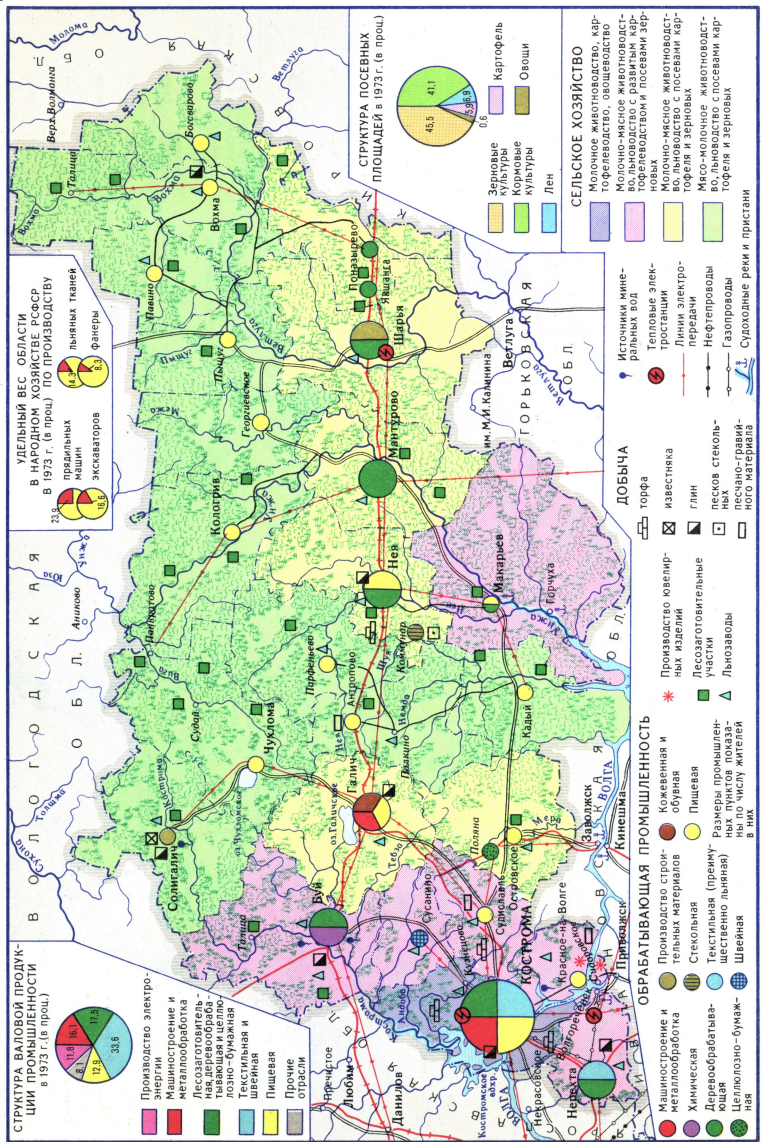
- Молочное животноводство, картофельводство, овошеводство
- Молочно-мясное животноводство, овшеводство с развным картофелеводством и посевами зернофуражных культур
- Молочно-мясное животноводство, во льноводстве с посевами картофеля и зерновых
- Мясо-молочное животноводство, во льноводстве с посевами картофеля и зерновых
- Источники минеральных вод
- Тепловые электростанции
- Линии электропередачи
- Нефтепроводы
- Газопроводы
- Судоходные реки и пристани

ОБРАБАТЫВАЮЩАЯ ПРОМЫШЛЕННОСТЬ

- Машиностроение и металлообработка
- Химическая
- Лесозаготовительная, деревообрабатывающая и целлюлозно-бумажная
- Производство строительных материалов
- Стекловая
- Текстильная (преимущественно льняная)
- Швейная
- Кожевенная и обувная
- Пищевая
- Размеры промышленных пунктов показаны по числу жителей в тыс.

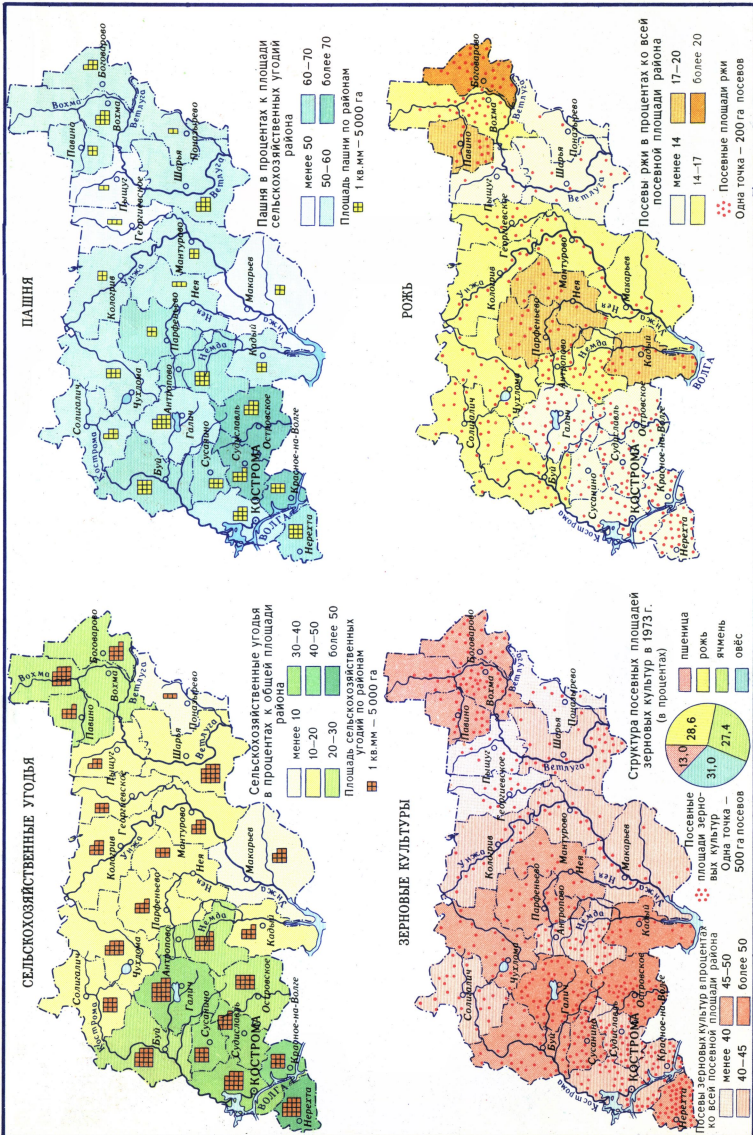
ДОБЫЧА

- тофа
- известняка
- глин
- песков, ствольных, гранитных, базальтовых



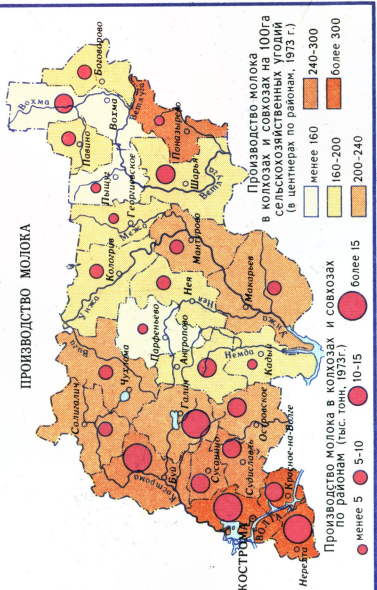
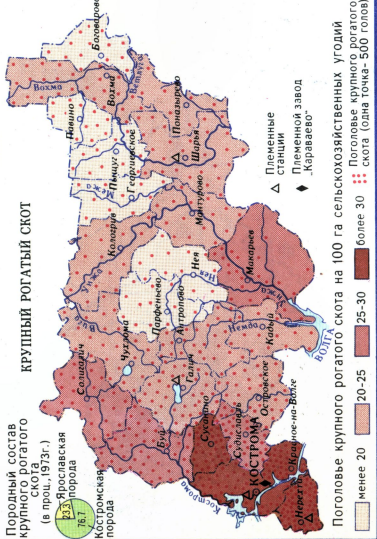
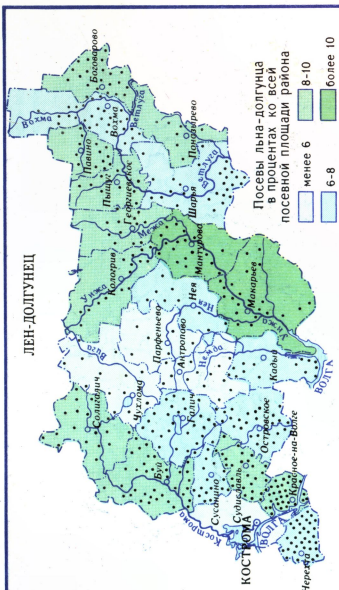
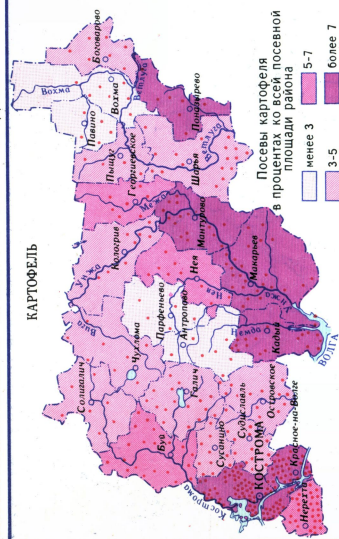
Масштаб 1:2 000 000

ЗЕМЕЛЬНЫЕ УГОДЬЯ. ЗЕРНОВЫЕ КУЛЬТУРЫ



Масштаб 1:4 000 000

СЕЛЬСКОХОЗЯЙСТВЕННЫЕ КУЛЬТУРЫ ЖИВОТНОВОДСТВО



Масштаб 1:4 000 000

ЭКОНОМИЧЕСКИЕ СВЯЗИ КОСТРОМСКОЙ ОБЛАСТИ



ВВОЗ И ВЫВОЗ ПРОМЫШЛЕННОЙ И СЕЛЬСКОХОЗЯЙСТВЕННОЙ ПРОДУКЦИИ

	Машины, станки и оборудование		Льноволокно		Зерно
	Каменный уголь		Черные металлы		Льняные ткани
	Горючий газ		Химические и минеральные удобрения		Сыр
	Нефтепродукты		Лесоматериалы и продукция деревообрабатывающей промышленности		Племенной скот
			Цемент		

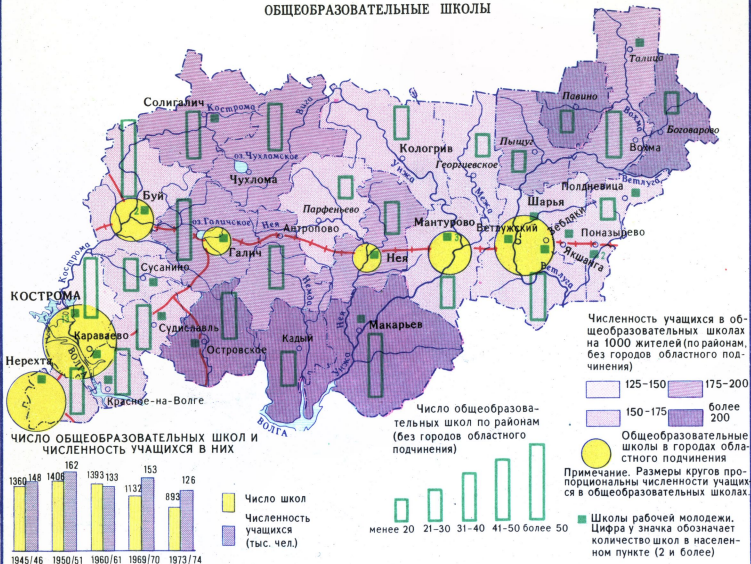
УРАЛЬСКИЙ — названия экономических районов СССР

Цифрой 1 на карте обозначены экономические районы: Донецко-Приднепровский, Юго-Западный и Южный

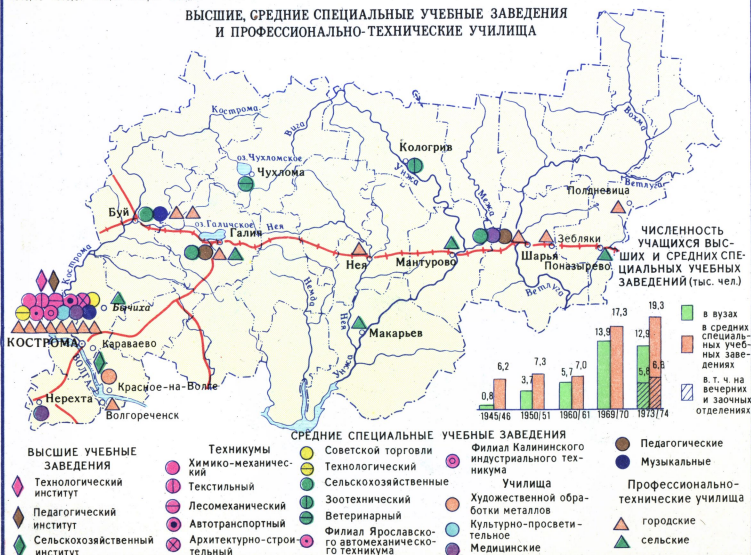
Ширина стрелок соответствует объему автотранспортной и вывозимой продукции

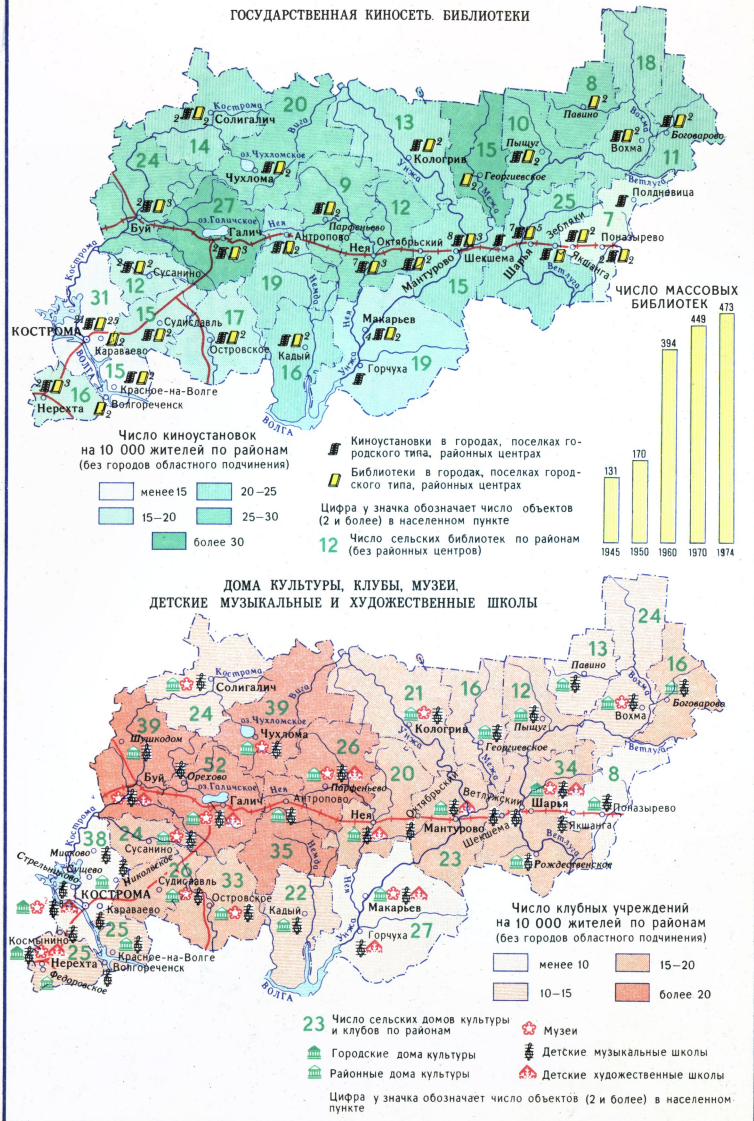
Масштаб 1:3 000 000

ОБЩЕОБРАЗОВАТЕЛЬНЫЕ ШКОЛЫ

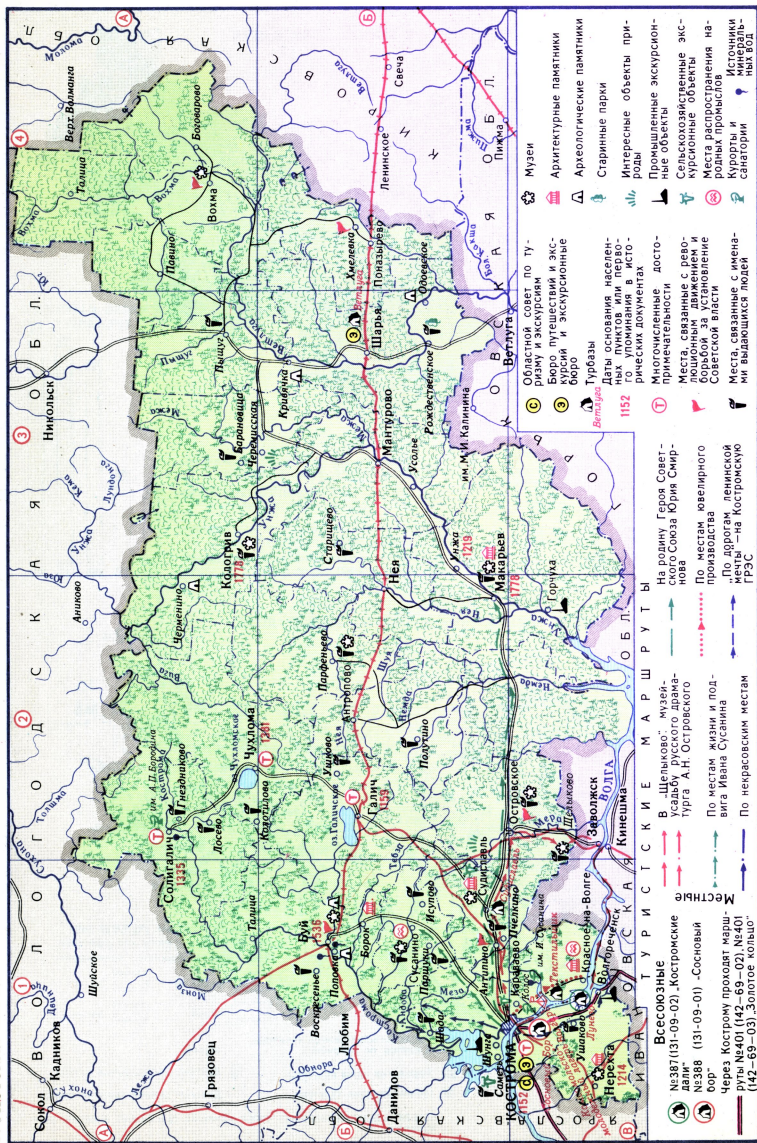


ВЫСШЕЕ, СРЕДНИЕ СПЕЦИАЛЬНЫЕ УЧЕБНЫЕ ЗАВЕДЕНИЯ И ПРОФЕССИОНАЛЬНО-ТЕХНИЧЕСКИЕ УЧИЛИЩА





ТУРИСТСКАЯ КАРТА



ПОЯСНИТЕЛЬНЫЙ ТЕНСТ К ТУРИСТСКОЙ КАРТЕ

Кострома, Б-1. Один из древнейших городов России. Крупный центр льняной и машиностроительной промышленности. Уроженцами Костромы были известные мастера фресковой живописи XVII в. Гурий Никитин и Сила Савин, основатели первого русского театра А.Н. Плещеев (1728—1753 гг.), поэт А.Н. Фетисов (1826—1885 гг.). В городе вели революционную работу А.М. Сверилов, Н.И. Подвойский, А.М. Стопанянц, Дрозд Шадрин, другие. Создан А.М. Власов. Советское Союзное АМ Ветеринарии. Костромского Союза архитекторов памятниками XVI—XIX вв. Ансамбль центра города—один из лучших образцов русского классицизма конца XVIII в.—начала XIX в.

Достопримечательные места и памятники см. на плане г. Костромы, стр. 9

Антонино, Б-1. В трех километрах южнее деревни располагалась усадьба Жирасова, которая использовалась как конспиративная квартира. Здесь в 1904—1905 гг. находилась типография Ностромского комитета РСДРП.

Барановина, А-3. Родина писателя И.М. Насанина (1880—1938 гг.).

Борок, Б-1. Архитектурные памятники XVIII—XIX вв.

Буй, Б-1. Памятник Якову Хазову, участнику подавления Ярославского боевого восстания 1824—1825 гг.

Волгодарско-езерского митяка в крепостного вала и впа.

Волгодарский музей. Остатки Ностромская ГРЭС.

Воскресенье, Б-1. Памятник на могиле поэта С.Ю. Жадовского (1824—1883 гг.).

Волжа, А-4. Обелск на могиле начальника районного отделения милиции И.Г. Данилова, погибшего в 1931 г. при ликвидации вооруженной кулацкой банды. Филлал историко-архитектурного музея-заповедника.

Тальцы, Б-2. Один из древнейших городов России. Родина известного учено-

го-геодезиста Ф.Н. Красовского (1878—1946 гг.). Краеведческий музей. Галичское озеро, площадь 75,4 кв. км, мелководное, богато сарпелем.

Гезисланово, А-2. Родина известного педагога-просветителя И. Д. Сынига (1851—1934 гг.).

Горуха, Б-3. Крупнейший лесосплавный рейд.

Искупово, Б-1. Вблизи — Щеглова, где жил Д.Л. Овчин, участник Великой Отечественной экспедиции Беринга 1733—1742 гг.

Караваево, Б-1. Сельскохозяйственный институт с учебно-опытным хозяйством, где был выведен опочинкой-мозайкой сорта костромской породы. 47 животноводов удостоены звания Героя Социалистического Труда, из них шесть—двукратные Герои Социалистического Труда С.И. Шейман и доктор сельскохозяйственных наук В.А. Шаумян.

Колодино, А-3. Родина художника Г.А. Ладженского (1853—1916 г.) и революционера В.Д. Трефолева (1892—1923 гг.). Краеведческий музей им. Г.А. Ладженского, дом-музей В.Д. Трефолева.

Колотилово, А-2. Здесь в 1838—1853 гг. жил декабрист, поэт и драматург П.А. Колотилова (1792—1853 гг.). Северозападнее него родился писатель А.Ф. Писемский (1821—1881 гг.).

Красное-на-Волге, В-1. Упомянуется в работе В.И. Ленина «Развитие капитализма в России». Старинный центр ювелирного производства. В 1907 г. здесь было основано училище художественной обработки металлов, и сегодня оно остается единственным учебным заведением, где готовят золотых дел мастеров. Памятник архитектуры XVI в.

Кривячки, Б-3. Вблизи Шанское городище XII—XIV вв.

Досово, А-2. Вблизи места бывшей усадьбы Дранино, где родился известный романист-автор Александр Г.И. Невельский (1813—1876 гг.). В 1969 г. в с. Лосеево ему установлен памятник.

Макарьев, Б-2. Родина Героя Советского Союза Юрия Смирнова (1925—1944 гг.). Архитектурные памятники XVII—XVIII вв. Краеведческий музей.

Нерехта, Б-1. Памятник архитектуры XVIII в. Краеведческий музей.

Новоселово, Б-3. Старинное село, деревня (VIII до н.э.—X в. н.э.).

Орехово, Б-2. Здесь бывал драматург А.Н. Островский. Могилы комсомольцев-партизан, погибших в боях за подавление кулацко-эсерского мятежа в 1919 г. в д. Петричицево. Музей им. Б.М. Носовлева.

Парфеньев, Б-2. Родина писателя-этнографа академика С.В. Максимова (1831—1901 гг.). Картина галерея.

Парухи, Б-1. Родина поэта-правды И.С. Логинова (1891—1942 гг.).

Полутино, Б-2. Родина Героя Советского Союза генерала армии М.С. Малинина (1899—1960 гг.).

Полово, Б-1. Стоянка эпохи неолита, русских моряков, из которых наиболее известны адмирал Г.И. Бутаков, участник обороны Севастополя 1854—1855 гг., один из создателей броненосного флота, и контр-адмирал И.И. Бутаков, путешественник, исследователь Аральского моря.

Пашуки, Б-3. Родина советского адмирала В.А. Фокина (1906—1964 гг.).

Рождастеевское, Б-3. Здесь жил крупный ученый-химик Ф.Ф. Лугинин (1834—1911 гг.). Старинный парк.

Самость, Б-1. Известный колхоз «12-й Октябрь», многократный участник ВДНХ. Его возглавлял ветеран колхозного движения дважды Герой Социалистического Труда, кавалер 6 орденов Ленина П.А. Малинина.

Солгалычи, А-2. Могилы и бюст П.А. Высулягина (1887—1918 гг.), первого председателя Солгалычского Совета рабочих и крестьянских депутатов, погибшего во время белогвардейско-эсерского мятежа. Краеведческий музей им. Г.И. Невельского. Памятник архитектуры XVIII в. Малая Бородина. Санаторий им. А.П. Бородина.

Старшицево, Б-3. Родина советского государственного и партийного деятеля И.Е. Любимова (1889—1937 гг.).

Суданская, Б-1. Краеведческий музей. Памятник архитектуры XVIII в. Зверосовхоз по выращиванию норки. Животноводческие фермы.

Суханино, В-1. Вблизи посела места, связанные с жизнью и подвигами Ивана Суванкина. Краеведческий музей. На основе развитого заповедного промысла по выделке бобовых изделий (прядка). Усадьба **В-1** при усадьбе владельца Н.К. Болшана (1830—1899 гг.) стоявшая на территории посела. В бывшей деревне Невельского-Родом в бывшей усадьбе Суванкина. Краеведческий музей. Советского Союза главного маршала авиации А.А. Новикова (род. 1900 г.).

Ушково (бывшее Паптусево), Б-2. Родина Героя Советского Союза Д.К. Ушкова (1922—1944 гг.), повторившего подвиг А. Матросова.

Хмелька, Б-4. Памятник на могиле секретаря комсомольской организации Ивана Голубева, убитого в 1931 г. кулаками.

Черемисская, Б-3. Район народного ранения ильма, впа и сибирского медведя **Черемисно, А-2.** Вблизи место первоначального нахождения г. Кологрива (до 1778 г.).

Чухлома, А-2. Родина физиолога академика Н.М. Быкова (1886—1959 гг.). Памятник поэту-декабристу П.А. Натенину. Краеведческий музей им. А.Ф. Писемского. Остатки крепостного вала и впа XIV в.

Шола, Б-1. Деревня, где бывал Н.А. Некрасов в крестьянина-охотника Г.Я. Захарова, которому поэт посвятил поэму «Норбенины».

Шуга, Б-1. Здесь в 1923 г. была построена первая в Ностромской губернии сельская электростанция.

Щельково, В-2. Государственный заповедник, мемориальный и литературный музей выдающегося драматурга А.Н. Островского. Здесь он жил в летнее время с 1863 г., по 1866 г. В селе Николо-Бережнии—могила драматурга.

УСТАНОВЛЕНИЕ СОВЕТСКОЙ ВЛАСТИ

15.I.1918 Дата установления Советской власти в го-
рода

Время установления Советской власти
по уездам

в октябре 1917г.

в ноябре—декабре 1917г.

в январе 1918 г.

X Контрреволюционные выступления

Даты указаны по старому
стилю

Границы губерний

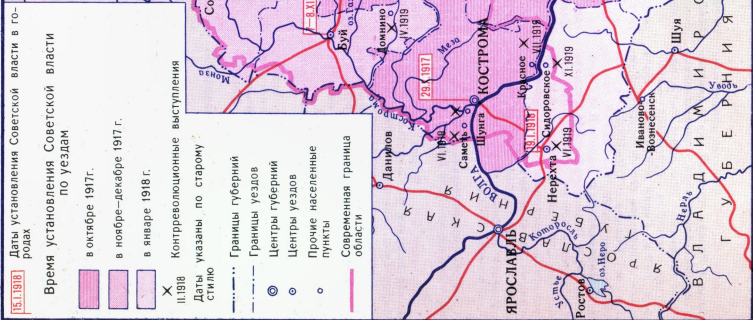
Границы уездов

Центры губерний

Центры уездов

Прочие населенные
пункты

Современная граница
области



Цена 1 руб.