

ER6 503

1903

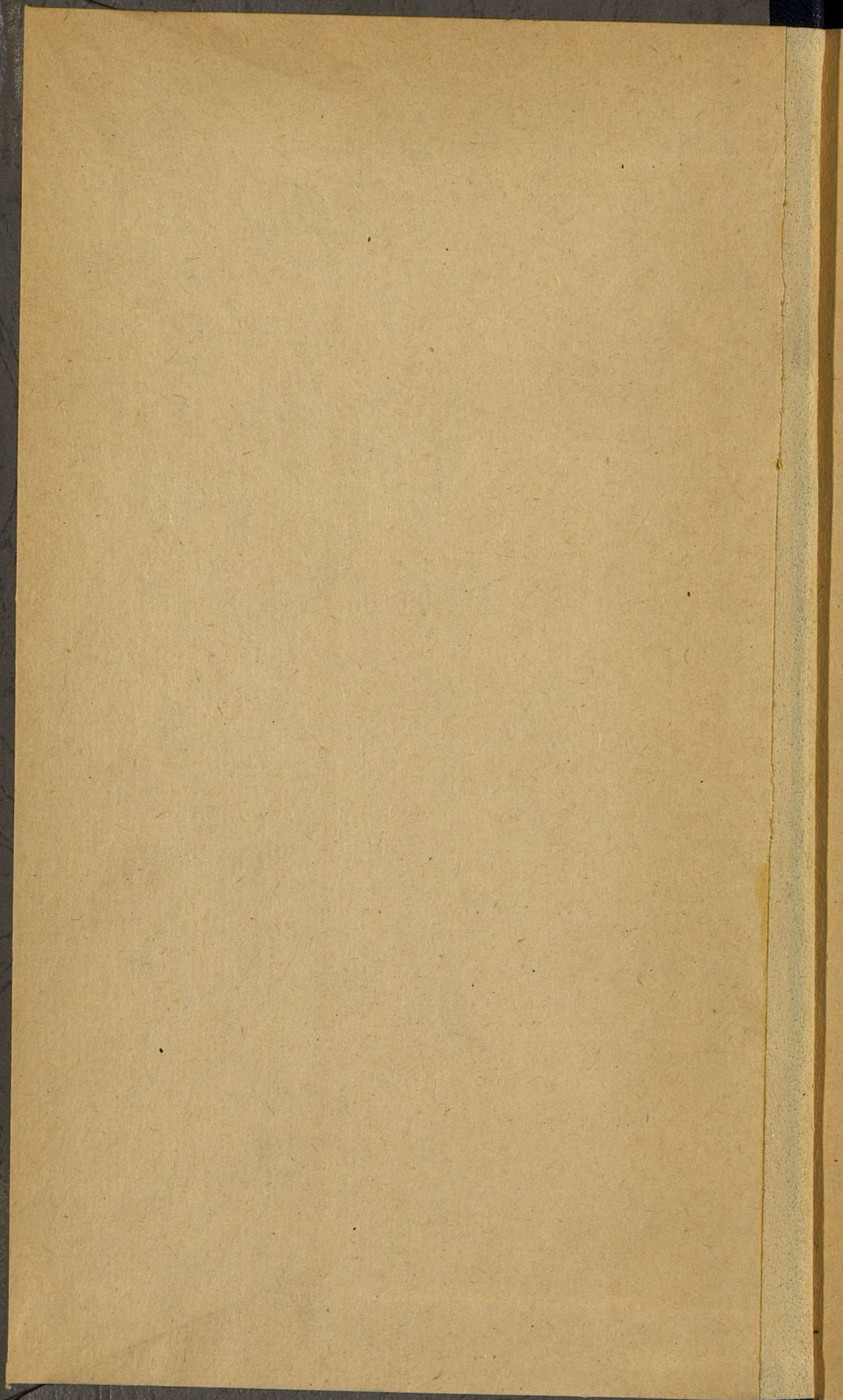
1906

1904

1907

3a 1901  
1902

1905



№ 503

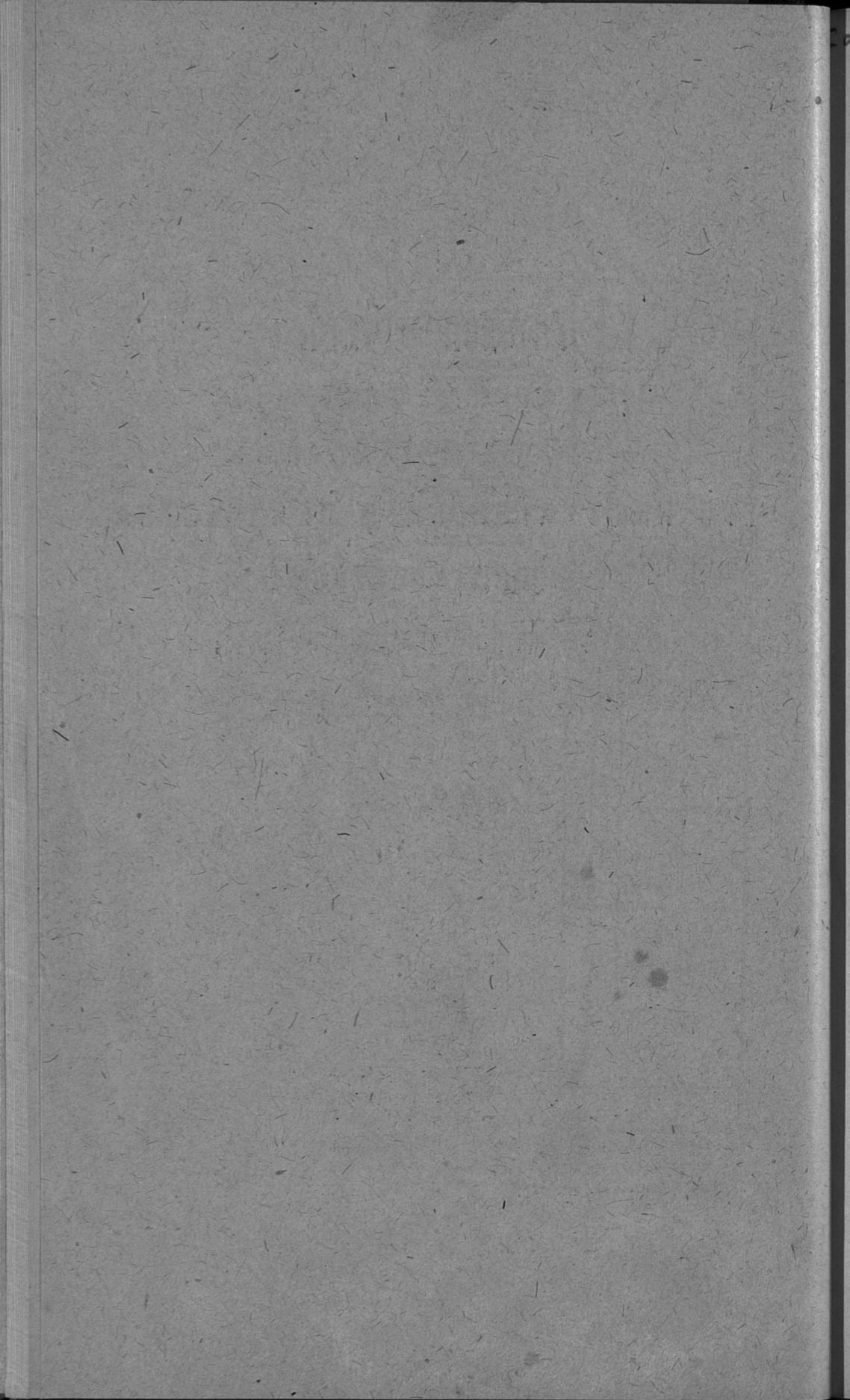
XXIII-й  
Годовой отчетъ  
состоящаго  
подъ Высочайшимъ  
Его Императорскаго Величества  
покровительствомъ  
Александровскаго Православнаго Братства  
въ г. Костромѣ,

за 1902 годъ.



КОСТРОМА.

Типо-литографія Ф. А. Фалькъ. Марьинская улица, соб. домъ.  
1903.



26—  
503

XXIII-й  
Годовой отчетъ  
состоящаго  
подъ Высочайшимъ  
Его Императорскаго Величества  
покровительствомъ  
Александровскаго Православнаго Братства  
въ г. Костромѣ,

за 1902 годъ.



**КОСТРОМА.**

Типо-литографія Ф. А. Фалькъ. Марьинская улица, соб. домъ.

**1903.**

Печ. съ разрѣшенія Г. Костромского Губернатора. Февраля 20 дня 1903 г.

Госуд. публичная  
историческая  
библиотека РСФСР  
№ 30602 1978г.

XXIII-Й

## ГODOVOЙ ОТЧЕТЪ

СОСТОЯЩАГО ПОДЪ ВЫСОЧАЙШИМЪ  
ЕГО ИМПЕРАТОРСКАГО ВЕЛИЧЕСТВА  
ПОКРОВИТЕЛЬСТВОМЪ  
АЛЕКСАНДРОВСКАГО ПРАВОСЛАВНАГО БРАТСТВА  
ВЪ Г. КОСТРОМЪ,  
за 1902 годъ.

---

Въ минувшемъ году ЕГО ВЕЛИЧЕСТВУ ГОСУДАРЮ ИМПЕРАТОРУ, Державному Покровителю Костромского Александровскаго Православнаго Братства, благоугодно было пожаловать въ единовременное пособіе Братству 1500 руб., сверхъ ежегодно отпускаемыхъ 3500 руб. изъ Собственныхъ ЕГО ИМПЕРАТОРСКАГО ВЕЛИЧЕСТВА суммъ, въ виду возрастающихъ съ каждымъ годомъ расходовъ по содержанию 18-ти Братскихъ учреждений.

Почерпнувъ въ этомъ Всемиловѣйшемъ актѣ МОНАРШЕЙ воли новыя силы къ осуществленію своихъ предназначеній, Братское Управленіе

продолжало съ успѣхомъ развивать въ минувшемъ году свою просвѣтительно-благотворительную дѣятельность.

Ипатіевская мѣстность, въ приходѣ которой, какъ извѣстно, открылась первоначальная Братская дѣятельность, украсилась новымъ обширнымъ одно-этажнымъ каменнымъ зданіемъ Братской столярно-токарной мастерской для мальчиковъ; съ постройкою его само собою устранилось неудобство прежняго тѣснаго помѣщенія мастерской въ одно-этажномъ деревянномъ зданіи.

При семъ Братское Управленіе съ чувствомъ живѣйшей признательности вспоминаетъ почившаго 17 сентября минувшаго года почтеннаго своего сочлена, Коллежскаго Совѣтника Генриха Карловича Клейберъ, своимъ щедрымъ пожертвованіемъ (17.000 руб.) весьма много способствовавшаго быстрому, всего въ  $1\frac{1}{2}$  года (если не считать времени на подготовительныя работы), возведенію зданія мастерской. Благодарно-молитвенная память о немъ пребудетъ незабвенною въ сердцахъ учащихъ и учащихся построенной на его средства мастерской, а почтенное имя и высоко-христіанское дѣло его, съ открытіемъ работъ въ новомъ зданіи мастерской, будутъ увѣковѣчены въ стѣнахъ ея особымъ печатнымъ о семъ извѣщеніемъ. Миръ душѣ его!

Другимъ ограднымъ явленіемъ въ кругу Братской благотворительности за минувшій годъ слѣ-



дуетъ считать образованіе капитала въ 12.000 руб., пожертвованнаго С.-Петербургскими и Московскими членами Братства, съ цѣлію учрежденія на 0/0/0 съ него трехъ стипендій Имени ИХЪ ИМПЕРАТОРСКИХЪ ВЕЛИЧЕСТВЪ, по 150 руб. каждая, для круглыхъ сиротъ—дѣвицъ изъ сельскаго духовенства, принимаемыхъ Управленіемъ Братства для обученія въ устроенной въ г. Костромѣ въ домѣ Братства женской руководѣльной школѣ и помѣщаемыхъ въ учрежденное при ней общежитіе. На учрежденіе этихъ стипендій уже послѣдовало въ настоящее время Всемилостивѣйшее ЕГО ИМПЕРАТОРСКАГО ВЕЛИЧЕСТВА соизволеніе.

Нашлись добрые люди, которые позаботились обезпечить трудовую жизнь этихъ круглыхъ сиротъ и по выходѣ ихъ изъ школы по окончаніи курса, по крайней мѣрѣ—на первыхъ порахъ. Сослуживцы Его Превосходительства, Г. Попечителя Братства, ко дню 50-ти-лѣтняго юбилея его государственной службы, торжественно праздновавшагося, 21 августа минувшаго года, въ С.-Петербургѣ и Костромѣ\*), собрали капиталъ, который вмѣстѣ съ пожертвованіями отъ Московскихъ членовъ Братства и даромъ самого юбиляра въ 1000 руб., Всемилостивѣйше

---

\*) Чѣмъ ознаменованъ юбилей Г. Попечителя Братства со стороны Костромскихъ его членовъ, объ этомъ см. замѣтку въ № 18 «Костромск. Епарх. Вѣдом.» за минувшій годъ: „Пятидесятилѣтній юбилей государственной службы Учредителя и Попечителя Костромскаго Александровскаго Братства, Тайн. Сочѣтн. Иларія Ефимовича Бѣляева“.

пожалованныхъ ему въ день юбилея изъ Собственныхъ ЕГО ИМПЕРАТОРСКАГО ВЕЛИЧЕСТВА суммъ, составилъ 3.000 руб.;  $\frac{1}{100}$  съ этого капитала, накапливающиеся въ теченіе прохожденія упомянутыми стипендіатками 4-хъ-лѣтняго курса обученія въ руководѣльной школѣ, постановлено, съ ВЫСОЧАЙШАГО ЕГО ИМПЕРАТОРСКАГО ВЕЛИЧЕСТВА соизволенія, выдавать этимъ сиротамъ по окончаніи курса, въ качествѣ единовременнаго пособія, по 150 руб. каждое, на приобрѣтеніе швейныхъ машинъ и другихъ принадлежностей портновскаго дѣла, при открытіи ими своего мастерства, съ выдачею стипендіаткамъ остатка пособій на наемъ помѣщенія и проч.

Расширяется Братская благотворительность и въ дѣлѣ врачеванія. Въ обѣихъ амбулаторіяхъ — Ипатіевской и Хрипѣлевской — въ минувшемъ году была оказана медицинская помощь, съ бесплатною выдачею лѣкарствъ, 6.635 лицамъ, — цифра, значительно превышающая годовую отчетность по сему пункту за прошлые годы.

Къ началу текущаго года въ Братствѣ состояло: 549 почетныхъ и 108 дѣйствительныхъ членовъ и членовъ-сотрудниковъ.

Въ заботахъ о благоустройствѣ Братскихъ учрежденій Совѣтъ Братства, какъ Центральное его Управление, имѣлъ въ отчетномъ году 64 засѣданія для разсмотрѣнія и разрѣшенія 185-ти дѣлъ.

Органами Братскаго Управленія были тѣ же учрежденія, что и въ предыдущіе годы; къ подробному разсмотрѣнію ихъ дѣятельности за минувшій годъ мы и переходимъ.

## Дѣятельность Братства

по Ипатіевскому Попечительству.

Дѣятельность Ипатіевскаго Попечительства, основаніе котораго относится къ 1879 году, когда учреждено и самое Братство, въ отчетномъ году состояла главнымъ образомъ въ устройствѣ каменнаго зданія для Братской столярно-токарной мастерской, а также: а) въ попеченіи о дѣтяхъ, обучающихся въ трехъ начальныхъ народныхъ училищахъ, изъ коихъ два (мужское и женское) находятся въ Богословской слободѣ, а третье въ дер. Стрѣльниковѣ; б) въ распространеніи среди населенія практическихъ знаній по разнымъ ремесламъ; в) въ охраненіи народнаго здравія, и г) въ оказаніи матеріальной помощи нуждающимся изъ мѣстныхъ жителей.

1. Попеченіе о дѣтяхъ, обучающихся въ Богословскихъ училищахъ, заключалось въ слѣдующемъ: всѣ потребности по хозяйственной части этихъ училищъ, при недостаточности средствъ, отпускаемыхъ земствомъ на ихъ содержаніе, были удовлетворены изъ суммъ Братства. Предоставивъ уча-

щимъ готовое помѣщеніе, отопленіе, освѣщеніе и прислугу, Братство въ минувшемъ году израсходовало на этотъ предметъ 705 руб. и на ремонтъ каменнаго зданія — на окраску и переплоченіе половъ во всемъ зданіи — 630 руб., а всего 1.335 руб.

Составъ учащихъ въ каждомъ училищѣ состоитъ изъ законоучителя, учительницы и помощницы ея. Для обученія пѣнію на средства Братства содержится особый учитель, регентъ мѣстнаго любительскаго Братскаго хора; съ жалованьемъ 300 руб. въ годъ.

Къ 1-му января 1903 г. въ обоихъ училищахъ обучалось: мальчиковъ 112, дѣвочекъ 84; изъ нихъ раскольническихъ дѣтей — 7 мальчиковъ и 3 дѣвочки. Въ 1902 г. окончили курсъ 13 мальчиковъ и 10 дѣвочекъ.

Стрѣльниковское училище содержится исключительно на средства Братства. Къ концу 1902 г. обучались въ немъ 47 мальчиковъ и 44 дѣвочки; изъ числа первыхъ 8 — дѣти раскольниковъ. Въ 1902 г. окончили курсъ 11 мальчиковъ и 3 дѣвочки, которымъ отъ Братства выданы были въ награду Евангелія, а 7-ми лицамъ, получившимъ по окончаніи курса похвальные листы, сверхъ того выдано было по книгѣ «Бесѣды съ дѣтьми о вѣрѣ и нравственности христіанской» прот. Дм. Соколова. Ученики старшаго отдѣленія участвовали въ чтеніи за богослуженіемъ по праздничнымъ и вос-

креснымъ днямъ въ мѣстномъ приходскомъ храмѣ. На содержаніе Стрѣльниковскаго училища Братствомъ въ отчетномъ году израсходовано 685 руб. и на ремонтъ зданія 39 руб., а всего 724 руб.

Кромѣ попечительности о школьномъ обученіи юнаго поколѣнія, Братство имѣло заботу и о распространеніи религіозно-нравственныхъ, историческихъ и другихъ полезныхъ знаній среди возрастныхъ прихожанъ Богословской церкви, чрезъ существующія при училищахъ бібліотеки и публичныя чтенія, которыя производились въ училищахъ по воскреснымъ и праздничнымъ днямъ.

Въ бібліотекѣ при Богословскихъ училищахъ имѣется книгъ: названій 642, томовъ 1.005. Книгами пользовались 80 человекъ взрослыхъ, 93 подростка, 103 учащихъ, а всего 276 человекъ. Требованій на книги было предъявлено 1.407.

Публичныхъ чтеній съ свѣтовыми картинами было: въ Богословскомъ училищномъ зданіи—41, изъ коихъ 23 религіозно-нравственнаго содержанія, 3 историческаго и 15 литературнаго, при 180-ти, въ среднемъ числѣ, слушателяхъ на каждомъ чтеніи; въ Стрѣльниковскомъ училищѣ—15: 7 духовнаго содержанія, 3 историческаго и 5 литературнаго, при 90 слушателяхъ, въ среднемъ числѣ, на каждомъ чтеніи.

2. Развитію практическихъ знаній среди мѣстнаго населенія способствовала учрежденная Брат-

ствомъ въ 1891 г. учебная столярно-токарная мастерская для мальчиковъ. Имѣя въ виду, что занимаемое означенною мастерскою одно-этажное деревянное зданіе не можетъ, по своимъ размѣрамъ, вмѣщать всѣхъ желающихъ учиться, Попечителемъ Братства еще осенью 1901 г. предложено было Братскому Совѣту озаботиться покупкою потребнаго матеріала для новаго каменнаго зданія, чтобы съ весны 1902 г. приступить къ постройкѣ. Вслѣдствіе сего особою строительною комиссіею, составленною изъ членовъ мѣстнаго Попечительства, въ томъ же 1901 г. было куплено 40.000 кирпича, а въ началѣ 1902 г. заготовлено 15 кубовъ волжскаго песку. Заготовивъ необходимый матеріалъ для начала постройки, комиссія, подъ непосредственнымъ наблюденіемъ архитектора И. В. Брюханова, которымъ составлены были планъ и смѣта на постройку, въ присутствіи членовъ Попечительства, 1 мая 1902 г., послѣ молебствія Господу Богу, совершила закладку бута для новаго дома. Это зданіе, одно-этажное каменное, рассчитано на 35 учениковъ съ квартирами для учителей и двумя комнатами для инструментовъ и издѣлій мастерской. Въ отчетномъ году къ 1 ноября оно было окончательно устроено, перейти же въ оное предположено весною текущаго года. Все зданіе, съ устройствомъ каменныхъ сводовъ по желѣзнымъ балкамъ, обошлось въ 12.626 руб. 84 коп.

Учениковъ въ мастерской обучалось въ 1902 г. 22, изъ коихъ 5, въ присутствіи эксперта Ремесленной Управы и членовъ Попечительства, подвергнуты были испытанію и всѣ признаны достойными полученія свидѣтельства въ полномъ знаніи ими своего дѣла. Въ 1902 г. поступило въ Попечительство 18 прошеній отъ мѣстныхъ крестьянъ Богословскаго прихода объ опредѣленіи ихъ дѣтей въ учебную мастерскую; 8 мальчиковъ приняты, а приемъ остальныхъ отложенъ до перемѣщенія мастерской въ новое зданіе. Въ 1902 г. учениками произведено было работъ: по частнымъ заказамъ на сумму 557 руб. 65 коп., для потребностей— Попечительства на 23 руб. 60 коп. и Совѣта на 58 руб. и для Богословской церкви на 39 руб., а всего на 678 руб. 25 коп. Въ перечнѣ работъ, между простыми издѣліями для домашняго обихода, встрѣчаются и цѣнныя, какъ-то: буфеты, комоды, столы, горки, гардеробы и стулья. Кромѣ того, учениками сдѣланы были и вещи, потребныя для вновь устроеннаго каменнаго зданія мастерской, именно 60 большихъ и 10 малыхъ рамъ и 27 дверей, на сумму 343 руб., кромѣ матеріала. Всего же выполнено работъ на 1.021 руб. 25 коп. Содержаніе мастерской стоило Братству 1.704 руб. 19 к., въ томъ числѣ на жалованье учителю 360 руб. и помощнику его 120 руб.

3. Охраненію народнаго здравія въ Ипатіев-

ской слободѣ и сосѣднихъ съ нею деревняхъ способствуетъ амбулаторная лѣчебница, съ бесплатною выдачею лѣкарствъ, устроенная въ домѣ Братства и содержимая на его средства. Въ отчетномъ году врачами К. К. Толвинскимъ и А. М. Тыжненко принято приходящихъ больныхъ 1.795 человекъ, изъ коихъ было мужчинъ 520, женщинъ 809 и дѣтей обоюго пола 466. Означенными больными сдѣлано 2.010 посѣщеній. По мѣсту жительства больные распредѣлялись такъ: жителей Богословской слободы было 1.326, окрестныхъ деревень 437, г. Костромы 16 и иногороднихъ 16. Распредѣленіе общаго числа пользованныхъ врачами амбулаторныхъ больныхъ, по роду болѣзней, было слѣдующее: 1) съ общими заразными болѣзнями— 221 чел. (корью—3, скарлатиною —1, коклюшемъ—1, гриппомъ—27, брюшнымъ тифомъ --2, дизентеріей—2, острымъ сочленовнымъ ревматизмомъ—53, заушницею—25, рожей—2, крупозной пнеймоніей—7, бугорчаткой легкихъ--12, сифилисомъ—12, перемежающеюся лихорадкою—66 и прочими разнаго рода—8), 2) съ общими незаразными болѣзнями—156 (англійскою болѣзнию—16, анеміей и блѣдною немочью—94 и проч.—46), 3) съ новообразованіями—20, 4) паразитическими 32, 5) съ травматическими, химическими и термическими поврежденіями—144, 6) съ отравленіями—3, 7) съ болѣзнями: головного мозга—2, 8) кровеносной и лим-



фатической системъ—24, 9) органовъ: дыханія—265, 10) пищеваренія—289 и 11) мочевыхъ—48, 12) костномышечной системы—102, 13) кожи и подкожной клѣтчатки—140, 14) органовъ: слуха—36 и зрѣнія—60, 15) нервными—196, прочими разнаго рода—57.

Разныхъ хирургическихъ операцій малой хирургіи было произведено—68.

Кромѣ пособія, оказанпаго болѣнымъ врачами, 2.738 лицамъ была подана первоначальная медицинская помощь живущело при лѣчебницѣ фельдшерницею, именно: 871 мужч., 1.200 женщ. и 667 дѣтямъ, а также 102 чел. была привита ею предохранительная оспа. Такимъ образомъ въ отчетномъ году врачами и фельдшерницею была оказана медицинская помощь 4.533 лицамъ.

На содержаніе амбулаторной лѣчебницы Братствомъ въ минувшемъ году израсходовано 1.110 руб. 79 коп.

4. Матеріальная помощь мѣстному населенію состояла въ содержаніи пріюта для учениковъ столярно-токарной мастерской. Всѣ ученики въ рабочіе дни пользовались ночлегомъ и готовымъ отъ Братства продовольствіемъ. На содержаніе пріюта въ отчетномъ году израсходовано 375 руб. 6 коп. Кромѣ того, бѣднымъ жителямъ Ипатіевской мѣстности выдано было въ пособіе 161 р. 75 к., а всего со времени учрежденія Братства 4.505 р. 50 к.

Въ заключеніе обзора по Ипатіевскому Отдѣлу слѣдуетъ сказать, что всѣ ученики столярно-токарной мастерской и Стрѣльниковскаго училища занимались посадкою овощей. Съ огорода при мастерской собрано было 12 четверт. картофеля, а съ огорода при Стрѣльниковскомъ училищѣ: 917 вилк. бѣлой капусты, 1.430 шт. огурцовъ, 5 мѣръ свеклы и 3 мѣры моркови. Овощи эти были употреблены для ученическаго приюта.

#### По Запрудненскому Попечительству.

Запрудненское Попечительство открыто 25 ноября 1888 года при Спасо-Запрудненской церкви г. Костромы, въ память чудеснаго явленія на семь мѣстѣ Феодоровской иконы Божіей Матери, которою былъ благословленъ на царство Своею Матерью, инокинею Марѳою Іоанновною, Родоначальникъ нынѣ благополучно Царствующаго Дома **МИХАИЛЬ ФЕОДОРОВИЧЪ РОМАНОВЪ**.

Въ вѣдѣніи Попечительства находятся: Братскій двухъ-этажный каменный домъ въ г. Костромѣ и помѣщающаяся въ немъ женская рукодѣльная школа, открытая 1 октября 1889 г., съ общежитіемъ на 15 ученицъ, преимущественно для дочерей сельскаго духовенства.

Составъ учащихъ—учительница и двѣ помощницы; изъ послѣднихъ одна исполняетъ должность смотрительницы по общежитію.

Къ концу отчетнаго года въ школѣ обучались 54 ученицы, изъ нихъ: духовнаго званія—7, дочерей чиновниковъ—3, мѣщанъ—15, крестьянъ—16 и солдатскихъ дочерей—13; возрастъ ихъ отъ 12-ти до 18-ти лѣтъ. Изъ 54-хъ ученицъ 32 дѣвочки вносятъ за обученіе по 15 р. въ годъ, 8 за обученіе съ содержаніемъ въ общежитіи— по 65 р., остальные 14 обучаются бесплатно.

Изъ обучавшихся въ школѣ въ 1902 году сдали экзаменъ на званіе мастерицы дамскаго портновскаго цеха 7 дѣвицъ, а именно: Исакова Фелицата, Карпачева Елизавета, Круглова Марія, Ломова Анна, Соколова Евдокія, Шварихина Марія и Яковлева Ольга.

Въ теченіе 1902 г. въ школѣ были изготовлены 762 вещи.

Выручено отъ работъ 770 руб.; получено платы за обученіе, а съ 8-ми ученицъ и за содержаніе въ общежитіи, всего 855 руб.

Израсходовано на содержаніе школы съ общежитіемъ 1.907 р. 60 к. и на окончательное устройство дома 3.637 руб. 51 коп.

При школѣ имѣется библіотека изъ 136 книгъ религіозно-нравственнаго (71), историческаго (18) и литературнаго (47) содержанія, которою завѣдуетъ предсѣдатель Попечительства священникъ А. Писемскій.

### По Макарьевскому Попечительству.

Попечительство открыто въ 1887 году въ благодарное памятованіе двухкратнаго посѣщенія Макарьевскаго монастыря, подъ сѣнію котораго образовался впоследствии и г. Макарьевъ. Царемъ МИХАИЛОМЪ ѲЕОДОРОВИЧЕМЪ РОМАНОВЫМЪ и Матерью Его Марѳою Іоанновною.

Въ вѣдѣніи Попечительства находится женская одно-классная церковно-приходская школа, помѣщающаяся въ выстроенномъ Братствомъ въ 1900 г. одно-этажномъ деревянномъ домѣ, въ г. Макарьевѣ.

Въ теченіе своего 2-хъ-лѣтняго существованія, школа получила полную и прочную организацію: въ 1902 г. открыто третье, доселѣ недостававшее, отдѣленіе. Число учащихся во всѣхъ отдѣленіяхъ къ концу 1902 г. было слѣдующее: въ младшемъ 34, въ среднемъ 39 и въ старшемъ 20, всего 93 дѣвочки. Такъ какъ число учащихся и въ 1901 г., при двухъ отдѣленіяхъ, значительно превышало норму, а съ открытіемъ третьяго отдѣленія еще увеличилось, то потребовалось возбудить ходатайство объ опредѣленіи второй учительницы, которая и назначена съ жалованьемъ отъ Епархіальнаго Училищнаго Совѣта въ суммѣ 120 руб. и отъ Братства въ 100 руб. Нынѣ пополненъ и кругъ предметовъ, обязательныхъ для церковныхъ школъ,

а именно: вошли церковное пѣніе и руководѣліе. Обученіе пѣнію велось и общее со всѣми, и отдѣльно съ избранными, вошедшими въ составъ Соборнаго хора. По руководѣлію, возложенному на вторую учительницу, дѣвочки учились вязать чулки и тамбурныя кружева и вышивать крестомъ по канвѣ. Въ руководство выписанъ курсъ обученія этому предмету Гоппе, самый полный.

При школѣ имѣется библіотека изъ 108-ми названій въ 144 томахъ. Книгами пользуются дѣти старшаго отдѣленія класса.

Составъ учащихъ: завѣдующій школою, онъ же и законоучитель, протоіерей І. Стафиловскій, его помощникъ діаконъ В. Каллистовъ, двѣ учительницы, изъ окончившихъ курсъ въ Ярославскомъ женскомъ училищѣ духовнаго вѣдомства, и учитель пѣнія г. Горинъ.

Попечительницею школы состоитъ Надежда Иавновна Горина. Ея дѣятельность по отношенію къ школѣ выразилась въ достаточномъ снабженіи школы письменными принадлежностями, въ переплетѣ книгъ, входящихъ въ составъ школьной библіотеки, въ устройствѣ елки для дѣтей и проч.

Въ отчетномъ году на содержаніе школы Братствомъ израсходовано 344 руб.

#### **По Домнинскому Попечительству.**

Дѣятельность Домнинскаго Попечительства, открытаго въ 1886 году, въ отчетномъ году состоя-

ла, по-прежнему, въ завѣдываніи находящимися въ с. Домнинѣ Братскими учрежденіями: а) одно-классною церковно приходскою школою съ бібліотекою при ней. б) пріютомъ для помѣщенія и продовольствія учащихся, в) кузнечно-слесарною учебною мастерскою и г) женскою руководѣльною школою, помѣщающимися въ двухъ-этажномъ каменномъ Братскомъ домѣ.

Въ церковно-приходской школѣ къ концу 1902 г. обучались 45 мальчиковъ и 15 дѣвочекъ. Окончили курсъ въ 1902 г. 12 мальчик. и 2 дѣвоч.

Въ кузнечно-слесарной мастерской къ тому же времени было 18 мальчиковъ. Въ 1902 г. 1 мальчикъ былъ подвергнутъ въ Костромской Ремесленной Управѣ испытанію въ знаніи кузнечно-слесарнаго мастерства и удостоенъ званія подмастера, съ выдачею надлежащаго свидѣтельства.

Въ женской руководѣльной школѣ учащихся было 22 дѣвочки. Въ 1902 году 5 дѣвочекъ были подвергнуты экзамену и удостоены званія мастерицы дамскаго портновскаго цеха.

Всѣ учащіеся, за малымъ исключеніемъ дѣтей, имѣющихъ болѣе или менѣе состоятельныхъ родителей, пользовались отъ Братства готовымъ помѣщеніемъ и столомъ.

Въ кузнечно-слесарной мастерской изготовлено разныхъ вещей на сумму 682 руб. 66 коп. Заработокъ руководѣльной школы—64 руб. 20 коп.

Библіотека при церковно-приходской школѣ состоитъ изъ 340 томовъ. Кромѣ учениковъ, книгами пользовались и взрослые.

Израсходовано на содержаніе Домнинскихъ учрежденій въ 1902 г. 3.308 руб. 44 коп.

#### По Хрипѣлевскому Попечительству.

Въ завѣдываніи Хрипѣлевскаго Попечительства, учрежденнаго въ 1886 году, состоятъ: одно-классная церковно-приходская школа, ночлежный при ней пріютъ и врачебный амбулаторный пунктъ, открытый Братствомъ 11 марта 1901 г. на Суевинской фермѣ близъ дер. Деревенекъ, прихода села Хрипѣлей, для крестьянъ Домнинско-Хрипѣлевской мѣстности, съ бесплатною выдачею лекарствъ. Всѣ эти учрежденія помѣщаются въ Братскихъ домахъ.

Къ 1903 г. въ школѣ было учащихся: 38 мальчиковъ, изъ которыхъ одинъ сынъ раскольника и 18 дѣвочекъ. Въ отчетномъ году окончили курсъ учепія 16 мальчиковъ и 5 дѣвочекъ, съ полученіемъ надлежащихъ свидѣтельствъ.

Почти всѣ учащіеся пользовались пріютскимъ содержаніемъ.

При школѣ имѣется библіотека изъ 490 томовъ съ 286-ю названіями. Книгами пользуются не только ученики школы, но и взрослые; предъявлено было требованій на книги 2.015.

Въ 1902 г. въ школъ было 8 чтеній съ свѣтовыми картинами.

Въ амбулаторномъ приѣмномъ покоѣ, находящемся подъ наблюдениемъ Молвитинскаго земскаго врача, принято было фельдшеромъ приходящихъ больныхъ 2.102, изъ нихъ мужчинъ 748, женщинъ 908 и дѣтей 446. Означенными больными было сдѣлано 2.665 посѣщеній. По мѣсту жительства: жителей Буйскаго уѣзда 2.002, Галичскаго 100. По роду болѣзней: а) съ заразными—465; б) болѣзнями органовъ пищеваренія и дыханія—516; в) нервными—23; г) женскими—9; д) глазными—142; е) ушными—62; ж) накожными—376, и з) прочими разнаго рода—509. Выѣздовъ фельдшера къ больнымъ было 49.

Въ 1902 г. Братствомъ израсходовано: на содержаніе училища съ пріютомъ 480 руб. 80 коп., на содержаніе лѣчебницы, съ выпискою лѣкарствъ,—778 руб. 40 к.

#### По сельско-хозяйственной фермѣ.

Сельско-хозяйственная ферма въ приходѣ с. Хрипѣлей, близъ дер. Деревенекъ—родины Ивана Сусанина, основана Братствомъ въ 1894 г. съ цѣлію способствовать улучшенію мѣстнаго крестьянскаго хозяйства путемъ распространенія хорошихъ сѣмянъ, орудій, введенія травосѣянія, производства наглядныхъ поучительныхъ опытовъ,



сообщенія вообще свѣдѣній по вопросамъ сельскаго хозяйства интересующимся хозяевамъ при удобныхъ къ тому случаяхъ и проч.

Въ посильномъ осуществленіи этой задачи, въ зависимости отъ средствъ и мѣстныхъ условій, и состояла дѣятельность фермы въ отчетномъ году.

Фермская земля въ количествѣ 18 дес. 331 кв. саж. распредѣляется по участкамъ слѣдующимъ образомъ:

подъ усадьбою . . . . .	2.298	кв. саж.
» садомъ . . . . .	600	» »
» огородомъ . . . . .	965	» »
» дорогами и канавами . . . . .	1.720	» »
» лѣсомъ . . . . .	2 дес. 47	» »
подъ выгономъ . . . . .	3 д. 1.033	» »
» пашнею . . . . .	7 » 2.045	» »
» покосомъ . . . . .	2 » 1.243	» »

Сѣвооборотъ на поляхъ введенъ 4-хъ-польный, съ посѣвомъ клевера черезъ годъ.

Въ отчетномъ году на фермѣ культивировались: озимая рожь, овесъ, ячмень, клеверъ, тимофеевка, костеръ бозостный, горохъ, ленъ, картофель, гречиха „Вейриха“ (Сахалинская), капуста, овощи для домашняго обихода и изъ садовыхъ растений: яблони, вишни и клубника.

Посѣяно.	Собрано.
Ржи . . . . 6 пуд.	36 пуд.
Овса . . . . 26 »	137 »

Гороху . . . 1 пуд. Не вызрѣль. Зеленаго . . . 2 пуд.  
Льну . . . 30 фун. Чистаго волокна . . . 2 „  
Картофеля 14 четвер. . . . . 136 четвер.  
Капусты 2½ тыс. . . . . Продано на 34 руб.  
Ржи въ корень 15 пуд.

Съ участковъ подъ клеверомъ, тимофеевкой, костромъ безостнымъ и естественныхъ покосовъ собрано около 600 пуд. сѣна. Яблони и вишни (36 штукъ) посажены были въ 1900 году. (Въ отчетномъ году на 10 яблоняхъ и 2-хъ вишняхъ были плоды). Яблоковъ хорошаго качества собрано около 1 пуда.

Пчель поставлено на зимовку въ отчетномъ году 3 улья. Въ зимовку 190½ г. погибли двѣ слабыхъ семьи. Лѣтомъ же 1902 г. роевъ не было — явленіе, замѣченное повсемѣстно у окрестныхъ пчеловодовъ, за исключеніемъ особо благопріятныхъ по медосбору мѣстностей.

Скотоводство фермы въ 1902 г. состояло изъ 2-хъ лошадей, 2-хъ коровъ и куръ отъ 30 до 60 штукъ.

Хозяйственныхъ построекъ состоитъ 7 на сумму 3.500 руб.

Орудій крупныхъ и перевозочныхъ средствъ — 35 на сумму 750 руб.

Учебныхъ пособій въ фермской библіотекѣ имѣется 116 томовъ.

Въ 1902 г. выручено отъ продажи продук-  
товъ на сторону 121 руб. 20 коп.

Израсходовано изъ средствъ Братства, неза-  
висимо отъ казеннаго пособія въ количествѣ  
800 руб., 599 руб. 58 коп.

### Средства Братства.

Къ 1902 г. *оставалось* суммъ Братства:

а) наличными деньгами	1.468 р. 49 к.
б) въ $\frac{0}{100}$ бумагахъ	190.500 р. — к.
в) — сберегательной кассѣ . . . . .	5.555 р. 31 к.
	<hr/>
	197.523 р. 80 к.

Въ 1902 г. <i>посту-</i> <i>пilo</i> наличными и въ $\frac{0}{100}$ бумагахъ	57.878 р. 38 к.
--	-----------------

Въ 1902 <i>израсхо-</i> <i>довано</i> . . . . .	29.918 р. 5 к.
--	----------------

Затѣмъ къ 1903 г. *осталось*:

а) наличными день- гами . . . . .	1.320 р. 32 к.
б) въ $\frac{0}{100}$ бума- гахъ . . . . .	219.750 р. — к.
в) въ сберегатель- ной кассѣ . . . . .	4.413 р. 81 к.
	<hr/>
	225.484 р. 13 к.

### П р и м ѣ ч а н і я .

I. Значущаяся на приходѣ сумма 57.878 р.

38 к. составила изъ слѣдующихъ поступлений:

1. Пособія изъ Собственныхъ

**Его Императорскаго Величества суммъ:**

ежегоднаго . . . . .	3.500 р. — к.
единовременнаго . . . . .	1.500 р. — к.
2. Пособія изъ казны . . . . .	800 р. — к.
3. Получено 0/00/0 . . . . .	7.657 р. 11 к.
4. Въ возвратъ 50/0 налога . . . . .	80 р. — к.
5. Отъ Буйской Уѣздной Зем- ской Управы . . . . .	44 р. — к.
6. Вырученныхъ отъ издѣлій Братскихъ мастерскихъ . . . . .	1.875 р. 31 к.
7. Отъ сельско-хозяйственной фермы . . . . .	121 р. 20 к.
8. Членскихъ взносов, по- жертвованій и прочихъ разнаго рода поступлений . . . . .	42.300 р. 76 к.

II. Изъ числа 29.918 р. 5 к.,  
показанныхъ въ расходѣ, упо-  
треблено:

по Совѣту Братства . . . . .	892 р. 62 к.
» Ипатьевскому Отдѣлу . . . . .	17.290 р. 52 к.
» Запрудненскому » . . . . .	5.545 р. 11 к.
» Макарьевскому » . . . . .	344 р. 17 к.
» Домнинско-Хрипѣлевскому . . . . .	5.845 р. 63 к.

III. Въ суммѣ 225.484 руб.

13 коп. заключаются основные  
и расходные капиталы, принад-

лежащiе Братскимъ учрежденiямъ, находящимся въ районахъ:

Ипатьевского Попечительства	54.111 р. 99 к.
Домнинскаго и Хрипѣлевскаго	34.812 р. 99 к.
Запрудненскаго	37.695 р. 19 к.
Макарьевскаго	7.189 р. 19 к.
По Совѣту Братства числится	91.674 р. 77 к.

Въ числѣ 91.674 руб. 77 коп. по Братскому Совѣту заключаются: 42.100 руб. основного капитала, %<sup>0</sup>% съ котораго идутъ на общiя потребности по Братству, и спеціальныя суммы: а) капитала имени Императора Александра III — 33.093 р. 70 к. и б) на прiютъ для престарѣлыхъ — 5.446 р. 93 к.

IV. Выстроенныя и купленныя Братствомъ для своихъ учреждений зданiя и прочее недвижимое его имущество составляютъ цѣнность не менѣе 97.000 р.

V. Въ теченiе 23-хъ лѣтъ Братство израсходовало на содержанiе своихъ учреждений и на постройку и покупку зданiй 242.714 руб. 50 к., въ томъ числѣ на переустройство Иоанно-Богословскаго храма 18.158 руб. 71 коп.

Предсѣдатель Братскаго Совѣта Леонидъ Слободской.

Товарищъ Предсѣдателя Протоiерей Александръ Краоовокiй.

Члены Совѣта: { Священникъ Василий Спаскiй.  
Священникъ Андрей Писемскiй.  
Священникъ Петръ Левашевъ.  
Статскiй Совѣтникъ Иванъ Студитокiй.  
Коллежскiй Совѣтникъ Владимiръ Александровскiй.  
Коллежскiй Ассесоръ Александръ Страховъ.  
Коллежскiй Ассесоръ Василий Михайловскiй.  
Костромской 1 гильдiи купецъ Иванъ Дуровъ.

Казначей Личный Почетный Гражданинъ Ефимъ Осетровъ.

## Извлеченіе изъ устава Братства.

§ 15. Членами Братства могутъ быть лица разныхъ мѣстностей, обоого пола и всякаго званія, достигшія совершеннолѣтія.

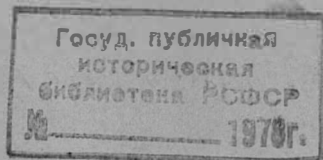
§ 16. Званіе почетныхъ пожизненныхъ членовъ Братства предоставляется лицамъ, пожертвовавшимъ въ пользу онаго единовременно сто и болѣе рублей; дѣйствительными членами считаются такія лица, которыя изъявляютъ желаніе ежегодно вносить въ Братскія кассы отъ трехъ до пяти руб.; членами-жертвователями признаются тѣ, которые ежегодно вносятъ въ кассы Братства болѣе одного рубля; членами же сотрудиниками именуется лица, оказывающія постоянное содѣйствіе Братству личными трудами, на примѣръ: содержатели ремесленныхъ и мастерскихъ заведеній, принявшіе на себя обязанность обучать бѣдныхъ дѣтей ремесламъ и мастерствамъ безмездно, или за меньшую, противъ существующей, плату; лица, изъявившія готовность принимать на себя уходъ въ Братскихъ лѣчебницахъ и богадѣльняхъ за больными, престарѣлыми и увѣчными и попеченіе о помѣщеніи ихъ въ городскія благотворительныя заведенія.

§ 17. Лица, оказавшія особыя услуги Братству постояннымъ содѣйствіемъ въ приращеніи его дѣятельности, удостоиваются званія почетнаго по-

жизненнаго члена Братства по постановленію Братскаго Совѣта, утвержденному общимъ собраніемъ членовъ.

**Примѣчаніе.** Братскому Попечителю предоставляется право подносить званіе почетнаго члена Братства высокопоставленнымъ особамъ и тѣмъ лицамъ, участіе коихъ будетъ признано Попечителемъ полезнымъ для Братства.

§ 73. Члены Братства и другія лица, оказавшіе оному особыя услуги личными трудами или значительными пожертвованіями, могутъ быть, по постановленію Братскаго Совѣта, представляемы къ наградамъ порядкомъ, указаннымъ въ ст. 669 Уст. о сл. гр., т. III Св. Зак., изд. 1896 г.



каждому из них полагается по 100 рублей в год.

Всего же на содержание этих учреждений в 1898 году требуется 1,500,000 рублей.

§ 58. В 1898 году в России было 669 учебных заведений, в которых обучалось 1,200,000 учащихся.

Из них 1,000,000 учащихся обучались в начальных школах, а 200,000 в высших учебных заведениях.

Всего же в 1898 году в России было 669 учебных заведений, в которых обучалось 1,200,000 учащихся.





