

14
E $\frac{95}{548}$

В. 1 1901

КАРТОГРАФИЧЕСКІЕ МАТЕРІАЛЫ

ВЫПУСКЪ I-й

Карты Россіи 1614 г.

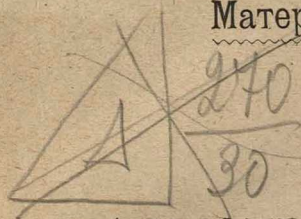


95
548 31203

~~2170~~ 239-2-19

Матеріали Военно-ученаго Архива.

201-25
14463-5



КАРТОГРАФИЧЕСКІЕ МАТЕРІАЛЫ

выпускъ I-й.

Карты Россіи 1614 г.:

1) Гесселя Герритса.

Посвящена **ЦАРЮ МИХАИЛУ ФЕОДОРОВИЧУ**, отпечатана въ Амстердамѣ, въ мастерской Вильгельма Блау, по автографу **ЦАРЕВИЧА ФЕОДОРА БОРИСОВИЧА ГОДУНОВА**

и

2) П. Дейріарда.

Изслѣдованіе А. ДАНИЛОВСКАГО.



Изданіе Военно-ученаго Комитета Главнаго Штаба.



С.-Петербургъ,

Типо-Литографія Бусселя, Невскій пр., 126.

1901 г.

Печатано съ разрѣшенія Начальника Главнаго Штаба.



42587-0



13/2-352

Переп. сохр!

КНИГА И М Е Е Т

| Печатн. листов | Выпуск | В перепл. един. соедин. №№ вып. | Таблиц | Карт | Иллюстр | Служебн. №№ | №№ | списка и порядковый | 1952 г. |
|-------------------|--------|---------------------------------------|--------|------|---------|----------------|----|------------------------|---------|
| 4 | | | | 2 | | с | | 188. | 4 |
| | | | | | | | | <u>Вак. 828</u> | |
| | | | | | | | | 43. | |

Исслѣдователю въ области исторіи приходится обращаться къ разнаго рода письменнымъ памятникамъ, къ числу которыхъ надо отнести и картографическій матеріалъ. Извлечь изъ этого матеріала необходимое, а равно и разобрать найденное—задача не легкая, требующая много времени. При возможности производить подобнаго рода работу успѣшно, хранить драгоцѣнности архива втуне—нельзя, необходимо, для пользы дѣла, изданіе архивныхъ рѣдкостей, если не полностью, то въ возможно подробномъ извлеченіи наиболѣе существенныхъ частей или, хотя бы, въ изложеніи нѣкоторыхъ наиболѣе интересныхъ свѣдѣній.

Желая принести посильную помощь изслѣдователямъ отечественной исторіи и картографіи, я предпринялъ трудъ, не задаваясь широкими цѣлями, ознакомить путемъ печати съ картографическимъ матеріаломъ, хранящимся въ Военно-ученомъ Архивѣ Главнаго Штаба. Въ этомъ Архивѣ имѣются нѣкоторыя карты съ начала XVII вѣка и, вообще, кромѣ того, имѣется много рукописныхъ историческихъ и картографическихъ памятниковъ, доставленныхъ въ разное время распоряженіемъ начальства или по частной инициативѣ. Работа—разсмотрѣніе только картъ—требуетъ большого количества времени. Едва-ли мнѣ суждено довести ее до конца; но позволю себѣ думать, что и небольшой трудъ можетъ принести пользу, въ смыслѣ возможности ориентироваться при работахъ. Можетъ быть, найдутся лица, которыя моему труду придадутъ болѣе совершенный видъ, продолжатъ и доведутъ его до конца, чѣмъ принесутъ громадную пользу отечественной картографіи.

Предполагая разсматривать карты Военно-ученаго Архива Главнаго Штаба въ ихъ хронологическомъ порядкѣ, я началъ съ карты 1614 года: карты Гесселя Герритса, съ

надписями на латинскомъ языкѣ и карты Полковника Дейриарда, на которой, какъ онъ заявляетъ, „**названія мѣстъ исправлены**“ и переведены на русскій языкъ.

Въ объяснительномъ текстѣ, который будетъ прилагаемъ къ картамъ, я имѣю въ виду дать общую характеристику картъ, указывать на болѣе существенныя ошибки въ нихъ и приводить варианты картъ, имѣющихся въ Военно-ученомъ Архивѣ въ нѣсколькихъ изданіяхъ. Надписи на картахъ, перепечатываемыя и въ объяснительномъ текстѣ, будутъ излагаться въ подлинномъ ихъ видѣ, безъ измѣненія орфографіи; если онѣ на латинскомъ или другомъ иностранномъ языкѣ, то будетъ помѣщенъ въ текстѣ переводъ.

Чтобы облегчить разсмотрѣніе и сравненіе картъ 1-го выпуска, приложены таблицы: въ таблицѣ № 1 помѣщены названія начертаній карты Герритса въ алфавитномъ порядкѣ и соотвѣтствующія названія карты Дейриарда. Таблица эта заключаетъ въ себѣ названія начертаній, имѣющихся на обѣихъ картахъ.

Къ таблицѣ № 2 помѣщены названія, въ томъ же порядкѣ, карты Герритса, которыхъ нѣтъ на картѣ Дейриарда; въ таблицѣ № 3 наоборотъ.

Въ этихъ таблицахъ противъ каждаго названія означены градусы широты и долготы, между которыми находится начертаніе предмета, занимающаго небольшую площадь (населенный пунктъ, небольшое озеро, мысъ и т. п.) или названіе предметовъ, занимающихъ значительную площадь (море, большое озеро, рѣка, область и т. д.).

Въ каждомъ выпускѣ будетъ помѣщаться перечень числа экземпляровъ, разсмотрѣнныхъ въ выпускѣ картъ, съ обозначеніемъ №№ и знаковъ подъ которыми эти карты значатся по каталогу Военно-ученаго Архива Главнаго Штаба.

Изданіемъ моей работы я обязанъ всецѣло Военно-ученому Комитету Главнаго Штаба, отпустившему необходимыя средства на изданіе и Военно-топографическому отдѣлу, оказавшему содѣйствіе въ напечатаніи картъ.

А. Даниловскій.

Карта Россіи 1614 г. Гесселя Герритса.

Въ Военно-ученомъ Архивѣ Главнаго Штаба хранятся Генеральныя карты преимущественно XVIII столѣтія. Есть копія съ карты Россіи Гесселя Герритса (Gerritsz) 1614 года. Оригиналъ этой карты посвященъ Царю Михаилу Ѳеодоровичу и отпечатанъ въ мастерской Вильгельма Блау, въ Амстердамѣ, по автографу Царевича Ѳедора Борисовича Годунова. Всѣ названія и надписи на латинскомъ языкѣ.

Въ изданіи Кіевской комиссіи для разбора древнихъ актовъ: „Матеріалы по исторіи Русской картографіи, выпускъ 1-ый. Карты всей Россіи и южныхъ ея областей до половины XVII вѣка“ указано, гдѣ можно найти точныя копіи съ этой карты. Упоминается изданіе Устрялова: „Сказаніе современниковъ о Дмитріи Самозванцѣ Спб. 1859 г.; статья Г. И. Стебницкаго „Первая извѣстная оригинальная карта Европейской Россіи“ (Извѣстія Императорскаго Русскаго Географическаго Общества 1889 г. Томъ XXV).

Надо замѣтить, что такая же копія есть въ томъ же сочиненіи Устрялова и въ изданіи 1831 года.

Говоря о картѣ Гесселя Герритса, Кіевская комиссія упоминаетъ, что несмотря на цѣлый рядъ крупныхъ погрѣшностей, карта отличается отъ всѣхъ предшествовавшихъ большою вѣрностью свѣдѣній, какъ въ общихъ очертаніяхъ, такъ и въ подробностяхъ и что издана она, вѣроятно, на основаніи Большаго Чертежа, то есть официальной карты Московскаго Государства, сочиненной при Царѣ Ѳеодорѣ Іоанновичѣ (1584—1598), которая утеряна.

Г. И. Стебницкій, академикъ Миддендорфъ и Сенаторъ Ровинскій приходятъ къ тому же заключенію, то-есть, что

Большой Чертежъ былъ главнымъ тогдашнимъ географическимъ матеріаломъ.

Копія съ карты 1614 г., приложенная къ статьѣ Стебницкаго, есть фотогравюра съ печатнаго экземпляра, принадлежащаго дѣйствительному члену Императорскаго Географическаго Общества Сенатору Д. А. Ровинскому. І. И. Стебницкій, руководствуясь книгою къ Большому Чертежу, замѣчаетъ, что старинныя карты, изданныя иностранными путешественниками Герберштейномъ, Олеаріемъ и другими, какъ не основанныя на какихъ-либо опредѣленныхъ измѣреніяхъ, суть болѣе или менѣе распросныя карты, содержащія весьма мало удовлетворительнаго географическаго матеріала и позволительно признать карту Царевича Ѳедора Борисовича первою извѣстною намъ оригинальною Русскою картою Россіи, составленной на основаніи Большаго Чертежа, но уже на нѣкоторыхъ измѣреніяхъ, и потому рѣзко отличающеюся отъ прежнихъ иностранныхъ начертаній. Устряловъ, въ указанномъ выше сочиненіи, говоритъ о картѣ 1614 года очень мало, не упоминаетъ и о Большомъ Чертежѣ и указываетъ только, что онъ нашелъ ее въ рѣдкомъ и дорогомъ изданіи, напечатанномъ въ 1640 году подъ заглавіемъ:

„Theatrum orbis terrarum, siue Atlas novus; in Guo tabulae et descriptiones omnium Regionum, editae a Guiljel; et Joanne Blaeu. Amsterdami, apud Johannem et Cornelium Blaeu. Anno 1640.

Объ этомъ сочиненіи упоминается въ изданіи Кіевской комиссіи, которая къ своему изданію приложила копію съ карты 1614 г., изданной въ 1651 году Нидерландскимъ картографомъ Класомъ Янсономъ Фишеромъ (онъ же Николай Пискакторъ) въ значительно измѣненномъ видѣ.

Профессоръ Д. Н. Анучинъ въ статьѣ: „Рельефъ поверхности Европейской Россіи въ послѣдовательномъ развитіи о немъ представленій. (Землевѣдѣніе 1895 г. книжка 1-ая) довольно подробно разбирая эту карту, говоритъ, что карта Россіи 1614 года составлена по чертежу Ѳедора Борисовича Годунова, который пользовался несомнѣнно, такъ называемымъ, Большимъ Чертежомъ, или оффиціальною картою Русскаго Государства. Такимъ образомъ изслѣдованія компетентныхъ лицъ почти единогласно говорятъ, что

основаніемъ карты Россіи 1614 года, былъ Большой Чертежь. Экземпляръ копии съ карты Россіи 1614 года Гесселя Герритса, (Герритсъ, то-есть Герардовъ сынъ) хранящійся въ Военно-ученомъ архивѣ Главнаго Штаба на отдѣльномъ листѣ, обнимаетъ площадь почти всей нынѣшней Европейской Россіи, а сѣверо-восточный уголъ захватываетъ небольшую часть и Азіи. Кромѣ Россіи того времени западная часть карты обнимаетъ: часть Швеціи, Ингрію, Пруссію, Лифляндію, Литву, Волынь, Подолію, Молдавію, Валахію, Булгарію, Романію и южнѣе Чернаго Моря На толію. Величина карты, считая по внутренней рамкѣ $20,7 \times 15,7 = 324,99$, то есть почти 325 кв. дюймовъ.

Прилагаемая карта нѣсколько увеличена относительно оригинала. Она исполнена гелиографурою съ карты Сенатора Ровинскаго. Размѣръ ея $23 \times 17, = 402,5$ кв. дюйм. Мѣдная доска хранится въ военно-топографическомъ отдѣлѣ Главнаго Штаба. Сдѣлать гелиографуру съ карты Военно-ученаго Архива не представлялось возможности по его ветхости.

Карта вычерчена по простой конической проэкции, имѣющей мѣсто для изображенія небольшихъ странъ въ мелкомъ масштабѣ, упоминаемую еще Птолемеемъ въ XXIV главѣ его Географіи. Меридіаны проведены черезъ 5° подъ равными углами, въ видѣ прямыхъ расходящихся линій; крайніе меридіаны 10° и 120° . Параллели—одно-центренныя дуги, описанныя изъ точки пересѣченія меридіановъ на равныхъ разстояніяхъ одна отъ другой черезъ каждыя 5° . Крайнія параллели 40° и 70° . Имѣется сѣверный полярный кругъ съ надписью: (Circulus Arcticus). Надпись расположена при кругѣ между меридіанами 105° и 120° . Земля принята за шаръ. За первый меридіанъ принятъ проходящій черезъ островъ Ферро. Долгота Москвы на картѣ 61° ; ведя счетъ къ западу, меридіанъ 0° проходитъ черезъ группу Канарскихъ острововъ.

Карта заключена въ рамку, при которой означены градусы широты и долготы и ихъ части. Она не вѣрна какъ по долготѣ, такъ и по широтѣ; въ первомъ случаѣ ошибка больше. По справедливому замѣчанію Стебницкаго, между Архангельскомъ и Перекопомъ разстояніе по широтѣ $16\frac{3}{4}^\circ$ по

картѣ, въ дѣйствительности $18^{1/2}^{\circ}$, то-есть ошибка въ $1^{3/4}^{\circ}$; по долготѣ между Перекопомъ и Астраханью $21^{1/2}^{\circ}$, въ дѣйствительности $14^{1/4}^{\circ}$;—ошибка $7^{1/4}^{\circ}$.

Въ Сѣверо-западномъ углу карты помѣщенъ планъ Москвы, который ориентированъ не соотвѣтственно картѣ, такъ что верхній край плана есть западный, а нижній—восточный, что указываетъ и картушка, расположенная въ правомъ нижнемъ углу плана. Два взаимно перпендикулярныхъ діаметра картушки имѣютъ надписи: *Septentrio*, *Meridies*, *Occidens*, *Oriens*. (Сѣверъ, Югъ, Западъ, Востокъ). Подобная картушка помѣщена и на Каспійскомъ морѣ, но безъ надписей. Одинъ изъ діаметровъ ея совмѣщенъ съ меридіаномъ 85° , причемъ сѣверный конецъ означенъ фигурной стрѣлкой, восточный конецъ другого перпендикулярнаго къ первому и совпадающаго съ параллелью 45° , означенъ крестомъ. Масштабъ къ плану не приложенъ, по сравненію разстояній между предметами на планѣ карты и на планѣ настоящаго времени надо думать, что масштабъ плана около 275 саж. въ одномъ дюймѣ, или $\frac{1}{23100}$. Размѣръ плана $5,5 \times 7,5 = 41,25$ кв. дюймовъ. Планъ на прилагаемой картѣ нѣсколько увеличенъ, размѣръ его $8,3 \times 6 = 49,8$ кв. дюйм.

Всѣ предметы плана, то-есть строенія, сады, церкви, стѣны съ башнями, окружающія городъ и внутренняя, заключающая Кремль, Китай-городъ и Царь-городъ, рѣка Москва (*Moscuæ fluvius*) съ притоками: Яуза. (*Iausa flu*), Неглинной (*Neglina flu*); мосты и другіе предметы означены въ перспективѣ, съ высоты птичьяго полета, при чемъ мѣстные предметы изображены относительно рамокъ плана ориентированныхъ, какъ выше замѣчено, не по странамъ свѣта. Берега рр. Москвы, Яузы, Неглинной откосы береговъ коихъ, равно какъ и откосы насыпи составляющей ограду, напр. часть ограды сада Великаго Князя, означены штришками подобно обозначенію настоящаго времени.

Надо сказать, что планъ весьма нагляденъ: хорошо выдѣляются строенія, улицы, площади, проѣзды и т. д. Части города и болѣе замѣчательныя зданія обозначены литерами, соотвѣтственно которымъ, подъ тѣми же буквами на поляхъ плана, прописаны названія. Именно:

A. Kremelena-gorod, Aula
Imperatoris.

B. Kitay-gorod, Urbs media.

D. Scorodom, Urbs exterior.

C. Tzar-gorod, Urbs Cae-
sarea.

E. Streletska sloboda vel
Vicus militaris.

a. Curia.

b. Patriarcheion.

c. Templum D. Michaelis
Imperat. sepultura.

d. Podium Ecclesiasticorum
in supplicationibus Odae o pro-
clamationibus Imperatoris de-
stinatum.

e. Tabernae mercatoriae.

f. Tribunalia urbana.

g. Fusorium aeramentorum.

h. Forum equarium.

i. Balneae publicae.

k. Forum lignarium.

l. Veridarium Imperatoris.

m. Equile.

А. Кремль-городъ, Дворецъ
Государевъ.

В. Китай-городъ, городъ
средній.

Д. Скородумъ, городъ внѣ-
шній.

С. Царь-городъ, городъ
Царскій.

Е. Стрѣлецкая слобода или
солдатская улица.

a. Городской приказъ.

b. Патриаршескій домъ.

c. Храмъ Св. Михаила,
гдѣ погребають царей.

d. Соборъ церковно-слу-
жителей при молебнахъ въ
хорѣ, для провозглашенія
Царей назначенный.

e. Купеческія лавки.

f. Городскія судебныя мѣ-
ста.

g. Литейный домъ.

h. Конная площадь.

i. Общественныя бани.

k. Дровяной дворъ.

l. Садъ Царскій.

m. Конюшни.

Планъ включенъ въ рамку; между нижней рамкой плана
и симъ послѣднимъ надпись:

Moscva.

Ad Architypum Foedori Bo-
rissowitsi.

Москва.

По чертежу Федора Бори-
совича.

Въ Юго-западномъ углу карты изображенъ щитъ овальной
формы, на которомъ слѣдующая надпись, свидѣтельствующая,
что карта исполнена по автографу Царевича Федора Бори-
совича и посвящена Царю Михаилу Федоровичу.



Tabula
Russiae.

Ex autographo, quod delineandum curavit Feodor filius Tzaris Boris desumpta; et ad fluvios Dwinam, Zuchanam, aliaque loca, quantum ex tabulis et notitiis ad nos delatis fieri potuit amplificata: ac Magno Domino, Tzari et Magno Duci Michaeli Foedrowitsomnium Rurorum, Autocratori Volodimeriae, Moscoviae et Novogardiae. Tzari Cazaniae, Tzari, Astracaniae, Tzari Siberiae, Domino Plescoviae Magno Duci Smolenscoviae Otweriae, Iugoriae, Permiae, Viatkiae, Bulgariae etc. Idem Domino et Magno Duci Novogardiae Inferioris etc. Domino regionum Iveriae Kartalinie et Groesiniae Tzari etc.

Delicata ab.
Hesselo Gerardo.
M. DC. XIII I.

Карта
Россіи

взятая съ автографа начерченного Фодоромъ, сыномъ Царя Бориса, доведенная на сколько было возможно дорѣчь Двины, Сухоны и съ великимъ тщаніемъ во многихъ мѣстахъ умноженная, изданная и Великому Государю Царю и Великому Князю Михаилу Фодоровичу всея Россіи Самодержцу, Владимірскому, Московскому и Новгородскому, Царю Казанскому, Царю Астраханскому, Царю Сибирскому, Государю Псковскому, Великому Князю Смоленскому, Тверскому, Югорскому, Пермскому, Вятскому, Болгарскому и проч. также Государю и Великому Князю Нова-Города, Низовскія земли и проч. Государю Иверскія и Корталинскія страны и Горскому Царю и проч. посвященная Гессело Герардомъ въ 1614 году.

Изъ этой надписи видно, что карта посвящена Царю Михаилу Фодоровичу. Этотъ экземпляръ карты Военно-ученаго Архива Главнаго Штаба совершенно подобенъ картѣ, приложенной къ статьѣ Стебницкаго, и къ изданію Устрялова въ югозападномъ углу которыхъ тотъ же щитъ и съ тою же надписью. Въ текстѣ къ картѣ 1614 года изданія Кіевской комиссіи сказано, что карта Стебницкаго и Устрялова есть точная копія съ карты, посвященной Царю Михаилу Фодоровичу. Въ изданіи той же комиссіи имѣется

копія съ значительными измѣненіями, какъ много указано раньше, изданія 1651 года Фишера (онъ же Николай Пискакторъ) и посвященная Царю Михаилу Ѳедоровичу. На основаніи этого, мнѣ кажется надо признать существованіе карты 1614 г. 1) Въ изданіи, посвященномъ Царю Михаилу Ѳедоровичу, 2) въ изданіяхъ, посвященныхъ Царю Михаилу Ѳедоровичу, совершенно подобныхъ первому и въ значительно измѣненномъ видѣ.

Такимъ образомъ карта Военно-ученаго Архива Главнаго Штаба есть подлинная копія съ карты, посвященной Царю Михаилу Ѳедоровичу.

Надъ щитомъ гербъ Московскаго государства: двуглавый орелъ, на груди котораго небольшой щитъ съ изображеніемъ Св. Георгія Побѣдоносца на лошади. Начало этого герба положилъ Князь Юрій Долгорукій—основатель Москвы. На щитѣ онъ изобразилъ всадника, названнаго впоследствии Св. Георгіемъ Побѣдоносцемъ. Царь Іоаннъ III, женившись на Софїи Палеологъ, учредилъ гербъ въ видѣ двуглаваго орла, взятаго изъ Византіи, на груди котораго упомянутый щитъ. Надъ орломъ корона.

Слѣва отъ щита 3 разновидности пики, алебарда и головной уборъ (каска съ перьями); справа 2 пики и знамя. Весь этотъ гербъ наложенъ на особый щитъ. Выше герба между западной рамкой карты и меридіаномъ 40° и между параллелями 50° и 55° надпись:

Thomas Makovius, in sua
Lithuaniae Tabula, Kiow sub latitud
50 gr. 10 min. Czyrkassi
ad 49 gr. posuit: et Oczakow
67 miliaribus versus Meridiem
a Czyrkassi distantem. Tabula
vero quae mihi in hac delineanda
typus fuit novam urbem Boris-
sagroda, Assov, nec non Astracan
in latitud. 48 grad collocavit: cum
vero et unus et alter, partes
Septentrionalis nimium versus

Ѳома Маковъ на своей картѣ Литвы поставилъ: Кіевъ подъ широтою $50^{\circ}10'$ Черкасы подъ 49° и Очаковъ къ Югу на разстояніи 67 миль отъ Черкасъ. Карта же, послужившая при составленіи этой карты помѣстила новый городъ Борисоградъ, Азовъ и навѣрное Астрахань на широтѣ 48° , но такъ какъ и на той и на другой помѣщены сѣверныя мѣстности слишкомъ къ сѣ-

Boream collocavit, itaq̄ in locis quoq̄. ad Meridiem vergentibus ijs fidem adhibere ausus non fui, motus praecipue veterum auctoritate in eorum Constantinopolis collocatione. Partes tamen Meridionales p̄alulum declinando inferius medelineare potuisse automo, propterea quod Angli, Astracan in latitud 46 grad 10 min se invenisse scribant.

веру, то я также не осмѣлился съ довѣрчивостью отнестись къ мѣстностямъ, простирающимся къ Югу, побужденный главнымъ образомъ ихъ неправильнымъ размѣщеніемъ относительно Константинополя. Однако Южныя мѣстности я думалъ, что могу съ маленькимъ отклоненіемъ нарисовать ниже, потому что Англичане пишутъ, что они нашли Астрахань на широтѣ 46°10′.

Изъ этой надписи видно, что Англичане пользовались астрономическими наблюденіями. По словамъ Стебницкаго, во времена Ѳедора Борисовича широты могли быть опредѣлены съ нѣкоторою точностью астрономическими наблюденіями, а долготы лишь по линейному разстоянію, поэтому, какъ замѣчено выше, по направленію съ Сѣвера на Югъ карта вѣрнѣе чѣмъ отъ Запада къ Востоку.

У восточной рамки карты между параллелями 50 и 55° награвированы 3 фигуры, по которымъ можно составить себѣ понятіе о носимомъ въ то время платьѣ и головномъ уборѣ. Длинный или короткій, нѣсколько выше колѣна, кафтанъ, безъ складокъ, съ узкими рукавами. Узелки, которыми застегивается грудь. Сапоги нѣсколько ниже колѣнъ. При короткомъ кафтанѣ поясъ. Конусообразная шапка у мужчинъ, у женщинъ въ видѣ полушара съ выпушкою.

Ниже этой гравюры другая—видъ города Архангельска въ рамкѣ овальной формы, выше которой линейный масштабъ. Линія раздѣлена на 16 крупныхъ частей; каждая двѣ части имѣютъ надпись, начиная отъ лѣваго конца: 50, 100, 150... 400. Надпись масштаба слѣдующая:

Wirst seu Milliaria Russica quorum 87 uni gradui respondent.

Русскія версты, коихъ 87 въ градусѣ содержится.

Другой линейный масштаб подъ гравюрой Архангельска съ дѣленіями, имѣющими цифры, проставленныя черезъ дѣленіе: 10, 20, 30... 120. Надпись:

| | |
|--|---|
| Milliaria Germanica, quorum 15 uni gradui respondent. | Нѣмецкія мили, коихъ 15 въ градусѣ содержится. |
|--|---|

Масштабъ карты опредѣлится слѣдующимъ путемъ: 1) между параллелями карты 5° , каждый градусъ соотвѣтствуетъ 0,5 дюйма, такъ какъ раствореніе ножекъ циркуля между параллелями 2,5 дюйма. Въ одной верстѣ въ то время считали 600 сажень. Если въ 0,5 дюйма 87 верстѣ, то въ одномъ дюймѣ $2 \times 87 = 174$ версты, слѣдовательно масштабъ карты $\frac{1}{174 \cdot 600 \cdot 84} = \frac{1}{8769600}$.

Или 2) 15 миль нѣмецкихъ равны 87 верстамъ, то-есть одна миля равна $87 : 15 = 5\frac{4}{5}$ верстамъ. Въ 0,5 дюймѣ 15 миль или 87 верстѣ. Въ одномъ дюймѣ 30 миль или 174 версты. Масштабъ $\frac{1}{174 \times 600 \cdot 84} = \frac{1}{8769600}$.

3) Взявъ раствореніемъ ножекъ циркуля 1 дюймъ и прикладывая къ масштабамъ, будетъ приблизительно 174 версты.

Или 4) принимая въ градусѣ 104,5 верстѣ, въ 5° , на разстояніи которыхъ проведены параллели, будетъ $104,5 \times 5 = 522,5$ версты. Такъ какъ между параллелями 2,5 дюйма, то въ одномъ дюймѣ $522,5 : 2,5 = 209$ верстѣ, по счету настоящаго времени, то-есть при 500 саж. въ одной верстѣ. слѣдовательно масштабъ карты $\frac{1}{209 \cdot 500 \cdot 84} = \frac{1}{8778000}$. Стебницкій опредѣляетъ масштабъ карты, по счету настоящаго времени въ 208,4 верстѣ въ одномъ дюймѣ.

Окончательно можно признать масштабъ, въ одномъ дюймѣ 209 верстѣ по счету настоящаго времени или 174 версты— по счету современному картѣ.

Недостаточность изслѣдованій того времени ясно видна на картѣ, которая, однако, имѣя много грубыхъ ошибокъ, отличается своею вѣрностью въ общихъ очертаніяхъ отъ всѣхъ предшествовавшихъ: карты Эдризи 1154 г., Висконте 1320 г. Каталонской 1375 года, Борджіа 1410 года, Генуэзской

1) Опредѣленіе масштаба дѣлалось по картѣ Военно-ученаго Архива Главнаго штаба, имѣющей подлинныя размѣры.

1447 года, Фра Маура 1459, Кузана 1491, Агнезе 1525 года, Вида 1537 г., Солини 1538 г., Средней Россіи Мюнстера 1538, Герберштейна 1546, Гостальдо 1548 г. Юго-западной Россіи Гостальдо 1562, Дженкинсона 1562, Погребія 1570, Меркатора 1594, Магина 1596.

Замѣчанія относительно очертаній слѣдующія: Сѣверный берегъ Россіи, означенный довольно правильно относительно сѣти, не имѣетъ губы Онежской, Кандалакской; Губы: Двинская и Мезенская; первая недостаточно врѣзана въ материкъ, обѣ неправильнаго очертанія; то же надо сказать относительно очертанія Варангеръ Фіорда, отъ котораго начинается западная граница, о полуостровѣ Рыбачьемъ, о губѣ Карской, Чесской, Печорской, о берегахъ Финскаго залива; Черное море съ Азовскимъ слишкомъ подано къ сѣверу, такъ что сѣверная оконечность Азовскаго моря доходитъ до 50° сѣверной широты. Каспійское море изображено въ видѣ прямоугольника, растянутаго по долготѣ. Полуостровъ Канинъ показанъ островомъ. Западный берегъ Новой Земли довольно правиленъ, восточный же, какъ не изслѣдованный, показанъ разрывчатою чертой, такимъ же образомъ показанъ проливъ Маточкинъ Шаръ. Карскія Ворота не означены, вслѣдствіе чего островъ Вайгачъ составляетъ одно цѣлое съ Новой Землей. Рѣки по своему очертанію далеки отъ истины, многія изъ нихъ изображены по направленію прямыхъ линій, не должной длины, а нѣкоторымъ дано неправильное направленіе относительно странъ свѣта. Рѣка Обь при неправильномъ направленіи теченія показана вытекающею изъ весьма большаго озера Китайка (*Kithaika lacus*). Обская губа не выдѣлена и есть ни болѣе ни менѣ какъ продолженіе рѣки. Тазовская губа, хотя и показана, но въ видѣ эллипсиса, растянутаго съ юго-запада на сѣверо-востокъ, а рѣка Тазъ ничтожною рѣчкою въ направленіи съ востока на западъ. Неправильное направленіе имѣютъ рѣки: Кама, Вятка, Бѣлая, Уфа, причемъ показаны весьма короткими. Рѣка Печора, искаженная относительно направленія и длины теченія, показана выходящею изъ озера Пустаго (*Pusta ozero*). Притоки Тобола, Тура и Тавда неправильно поименованы: Тура названа Тавдой и обратно. Рѣка Мезень названа Пинегою (*Pinega flu*); Пинега же показана соединяющеюся съ

Мезенскою губою рѣкой Кулой, которая имѣетъ видъ соединительнаго рукава.

Рѣки Сухона и Вага съ большими изгибами: 1-ая къ югу, 2-ая къ юго-востоку. Рѣки: Югъ совершенно искажена, Онега означена выходящею изъ Бѣлаго Озера. Озеро Воже не означено. Бѣлое Озеро растянута по широтѣ. Онежское озеро очень мало, круглой формы безъ соединенія съ Ладожскимъ, но въ соединеніи съ Бѣлымъ Моремъ рѣкою, названною Невика (Nevickafi). Нѣтъ рѣки Водлы. Рѣка Ловать выходитъ изъ массы мелкихъ озеръ, которыя всѣ въ связи между собою и черезъ посредство которыхъ Ловать соединяется съ Западною Двиною. Сѣверный берегъ Чудскаго озера слишкомъ коротокъ въ отношеніи къ ширинѣ южной части озера. Озеро Псковское показано къ востоку относительно южной части Чудскаго. Волга, Днѣпръ, Западная Двина, изображены вытекающими изъ весьма малыхъ озеръ. Волга отъ впаденія Мологи до Казани не имѣетъ видоизмѣненій въ направленіи теченія. Самарской Луки не означено. Изъ притоковъ Волги Кострома, Сура имѣютъ видъ ничтожныхъ рѣчекъ. Не на мѣстѣ впаденіе Унжи въ Волгу. Уфа показана притокомъ Камы. Верхнее теченіе Дона показано въ направленіи съ Запада на Востокъ, выходящимъ изъ озера (Resanscho ozera), которое далеко отъ дѣйствительнаго начала рѣки, кромѣ того проходящимъ черезъ два большихъ озера (Polotga ozera и Ivan ozera).

Герберштейнъ въ своихъ запискахъ о Московіи (Regum Moscoviticarum commentarii), называя Донъ (Tanais) славнѣйшею рѣкой, правильно указываетъ на начало Дона, къ юго-востоку отъ Тулы, истокомъ его признаетъ Иваново озеро (Ivanovu ozero), имѣющее въ длину и ширину 1500 верстъ и начинается въ лѣсу, который одни называютъ Оконицкимъ лѣсомъ (Okonitzkilies) другіе Епифановскимъ лѣсомъ (Eriphanovulies). Названія: Resanscho ozera и Polotga ozera у него не встрѣчается.

Тула показана на рѣкѣ Соснѣ, почти на одной долготѣ съ Калугою. Вязма на Днѣпрѣ. Не на мѣстѣ Мценскъ. Рѣки Кавказа вливающіяся въ Каспійское море, показаны истоками почти на одной и той же географической широтѣ 45°, половиною теченія съ Юга на Сѣверъ, другою половиною

съ Запада на Востокъ, причеиъ Кума не имѣеть выхода въ Каспійское море, а заканчивается озеромъ безъ названія. Озера Гокча нѣтъ.

Рѣки на картѣ означены: въ двѣ и одну черту, а нѣкоторыя: Обь, Волга, Донъ, Днѣпръ, Сѣверная и Западная Двина имѣють продольный шатенъ. Неправильное представление о величинѣ рѣкъ привело къ неправильному ихъ означенію въ одну или двѣ черты. Берега морей и озеръ означены длиннымъ шатеномъ, который состоитъ изъ длинныхъ штриховъ, проведенныхъ отъ берега и спускающихся на нѣтъ. Вся площадь занята моремъ или большимъ озеромъ, выдѣлана точками, условнымъ знакомъ, принятымъ въ настоящее время для обозначенія площадей, покрытыхъ пескомъ.

Перспективный способъ изображенія принять для горъ. Карта не даетъ понятія объ орографіи Россіи. Уралъ, *Orbis Zonae* (Земной поясъ) показанъ между Печорой и Тавдой, названной Турою и обѣ стороны верхняго теченія этой послѣдней, въ направленіи съ СВ. на ЮВ. Около юго-восточнаго конца хребта намѣченъ городъ Верхотурье. (*Wirchaturia*).

На Кавказскомъ перешейкѣ горы показаны по берегу Чернаго моря почти отъ Азовскаго моря и въ наибольшемъ количествѣ въ видѣ ряда параллельныхъ цѣпей между Чернымъ и Каспійскимъ морями, южнѣе линіи, если таковую провести отъ Поти къ Дербенту. Къ сѣверу отъ этой линіи намѣчены три группы по меридіану 75° до рѣки Терека. На границѣ между нынѣшней Финляндіей и Швеціей отъ озера Инаре (*Enara*) къ югу до параллели 65° . По правому берегу Волги между Окой и Сурой. Означены Карпаты при истокахъ Вислы и Днѣстра.

Къ западу отъ Волги, приблизительно на широтѣ 55° у Самары (*Samara*) надпись:

*Ceremisi Nagorni sic dicti,
quod montana incolant. Cere-
missi conumme est Tartarorum
Regni Casani nomen.*

Черемисы Нагорные такъ названные оттого, что живутъ по гористымъ мѣстамъ. Имя Черемисы есть общее Татарамъ Царства Казанскаго.

Несмотря на эту надпись, горь не показано, да и вообще ихъ нѣтъ кромѣ указанныхъ. По Герберштейну Нагорные Черемисы носятъ это имя не отъ горь, которыхъ тамъ нѣтъ, но скорѣе отъ холмовъ, на которыхъ они живутъ.

Отъ Крымскаго полуострова по направленію къ Саратову (Saratoff) надпись:

Crimea, sev tartaria perreco-
pensis.

Крымъ или Татарія Пе-
рекопская.

Отъ верхняго теченія рѣки Псела къ истокамъ Донца, въ промежутокъ между вышеуказанныхъ двухъ озеръ: Resanscha ozera и Polotga ozera, черезъ которыя проходитъ Донъ и далѣе къ Волгѣ нѣсколько южнѣ Саратова, проведена граница въ видѣ сплошнаго ряда деревьевъ и башенъ на нѣкоторомъ разстояніи одна отъ другой. При ней надпись:

Saisec constans nemoribus
desectis et vallis, a Tzar Foedor
Iuanowitz, aggestum contra irru-
ptiones Tartarorum Crimensium.

Засѣка, состоящая изъ
вырубленныхъ рощъ и ва-
лами огражденная Царемъ
Федоромъ Ивановичемъ для
удержанія набѣговъ отъ
Крымскихъ Татаръ.

Двѣ послѣднія надписи свидѣтельствуютъ о назначеніи засѣки. Къ сѣверу отъ Волги жили Черемисы, названные на картѣ луговыми, что показываетъ слѣдующая надпись:

Ceremissi logovi sic dicti a
foenorum struibus.

Черемисы, луговые, такъ
названные отъ сноповъ сѣна.

На картѣ, въ весьма ограниченномъ количествѣ, показаны площади, заросшія лѣсомъ. Въ этомъ отношеніи карта даетъ подобно рельефу весьма малое представленіе. Изображеніе лѣса принято въ перспективномъ видѣ.

Въ такомъ же видѣ изображены и населенные пункты, условные знаки состоятъ: 1) изъ кружковъ, 2) изъ круж-

ковъ въ соединеніи съ большимъ или меньшимъ числомъ четырехугольниковъ и башенъ, надъ которыми иногда видны кресты. Комбинація этихъ условныхъ знаковъ зависитъ отъ значенія пункта, хотя Москва не выдается своимъ изображеніемъ. Всѣ мѣстные предметы имѣютъ подпись. Для рѣкъ и населенныхъ пунктовъ принять шрифтъ одного характера съ весьма малымъ различіемъ по величинѣ, шрифтъ другого характера—для морей, озеръ, заливовъ, областей съ нѣкоторою разновидностью и величиной.

Проведены западная и южная границы. Западная граница показана отъ западной оконечности Варангера, пересѣкаетъ по серединѣ озеро Инаре (Enara), по горамъ, на границѣ нынѣшней Финляндіи и Швеціи, въ промежуткѣ между озерами Сайма и Ладожскимъ пересѣкаетъ рѣку Вуоксу, пересѣкаетъ Финскій заливъ, по южному берегу залива къ устью Наровы, по западному берегу этой рѣки и озеръ Чудскаго и Псковскаго до города Лужина (Lusna), затѣмъ къ востоку черезъ рядъ озеръ, изъ которыхъ показана вытекающею р. Ловать, на Усвятъ, (Uswia) Велижъ, (Wieliss) къ югу нѣсколько западнѣ Смоленска, (Smolenska) къ востоку отъ Мстиславля, на Стародубъ, (Staradub) Остеръ, (Ostrz) обходитъ Кременчугъ (Krzemienezuk) съ востока и Юга къ Днѣпру.

Южная граница показана отъ Кременчуга къ вышеупомянутой засѣбѣ.

Между южной рамкой карты и Чернымъ моремъ въ промежуткѣ меридіановъ 60° и 65° надпись.

Amsterdami.

Excusum Apud Guelgelmum
Blaeu.

Амстердамъ.

Напечатана у Вильгельма
Блау.

У рѣки Донъ надпись:

Tanais, nunc Don flu termi-
nus inter Europam et Asiam.

Танайсъ, нынѣ рѣка Донъ,
граница между Европою и
Азією.

Надпись эта, не требует объясненій, въ параллель этой надписи достаточно привести слова Герберштейна, который говоритъ о Донѣ, какъ о рѣкѣ, разграничивающей Европу и Азію.

При картѣ слѣдующій текстъ на Нѣмецкомъ языкѣ, дающій, въ сжатой формѣ, разнообразныя свѣдѣнія о странѣ.

Unterscheid.

Russia oder Reussen, sonsten auch Roxolania wird genennt ist fürnehmlich zweierlei, als das schwartze und weisse unter welchen jenes an Polen stöst dieses aber für ein Theil der Moskaw gehalten wird.

Ursprung des Namens.

Das Land Moskaw aber hat zweiffels ohne von dem Wasser Moch seinen Namen, wie gleichfals auch die Königliche Stadt, durch welche dieses Wasser fleust. Der Moscovitarum Nam ist allererst newlich auffkommen, wievol Plinius und der Poet Lucanus der Moschorum gedencken.

Gräntzen.

Dieses Land erstreikt sich nach der länge und breite sehr weit auss: nimpt gegen Mitternacht an dem Eyssmeer, gegen Orient an der Tartarey, gegen Mittag an der Türkei und dem Königreich Poln, gegen Occidem an Liffland und dem Köni-

Различіе.

Россія или Русь, которая иначе также Роксоланія называется, главнымъ образомъ, двояка: черная и бѣлая; изъ нихъ первая граничитъ съ Польшей, а вторая считается частью Москвы.

Происхожденіе имени.

Но страна Москва, безъ сомнѣнія, получила свое названіе отъ рѣки Мошь, равнымъ образомъ и царскій городъ, черезъ который протекаетъ эта рѣка. Имя Московитянъ появилось только въ новѣйшее время, хотя Плиній и поэтъ Луканъ упоминаютъ о Мосхахъ.

Границы.

Эта страна простирается очень далеко и въ ширину и въ длину: она кончается на Сѣверѣ у Ледовитаго моря, на Востокѣ у Татаріи, на югѣ у Турціи и Королевства Польши, на западѣ у Лифляндіи и королевства

reich Schweden sein End. In welchem weiten und gewaltigen raum dann sehr grosse Landschaften, Städte, Fleiken, Schlösser, Dörffer, Wälder, Seen und fliessende Wässer werden begriffen die allesamt einem Fürsten, welcher von den Inwohnern Magnus Czar, das ist, Gross-Fürst oder Kayser genennet wird, unterworfen seind.

Moskowiter Hertzogs Titul.

Derowegen dann der Moskowiter Hertzog sich dieses grossen Tituls gebraucht dass er sich nennet Basilius, einen grossen Herrns von Gottes Gnaden einen Imperatorem oder Keyser und Herrscher des gantzen Landes Reussen, wie gleichfals einen Grosshertzen in Volodimiria, Moskau, Newgrod, Ploschow, Smolentia, Isseria, Iugoria, Permnia, Vetcha, Bulgaria, etc. einen Herrscher und Grosshertzen zu Newgrod, Cernigovia, Kazania, Volothia, Rezevia, Beschia, Rostovia, Iaroslavia, Belozeria, Udoria, Obdoria, Condoria etc. Diesem Grossfürsten müssen die Unterthanen allen nutzen, so irgend von abkompt in einen schatz einsamlen und verwenden. Von Fürsten und Grafen so ihre Güter und Lehen haben, und dieselbe auff ihre Erben verwenden, hat dieses

Швеціи. Этимъ большимъ, огромнымъ пространствомъ охватываются очень большія области, города, мѣстечки, замки, села, лѣса, озера и рѣки, которыя всѣ подвластны одному владѣтелю, который жителями именуется Magnus Czar—т. е. Великій Князь или Царь:

Титуль Московскаго
Князя.

Поэтому Князь Московскій употребляетъ слѣдующій большой титуль, называя себя, Царемъ Великимъ Государемъ, Божіей Милостью Императоромъ или Царемъ и Самодержцемъ всей русской земли, а также Великимъ Княземъ Владиміра, Москвы, Новгорода, Пскова, Смоленска, Ижоры, Твери Югорскимъ, Перми, Вятки, Болгаріи и проч. Государемъ и Великимъ Княземъ Новгорода, Чернигова, Казани, Рязани, Волочка, Ржева, Бѣжецка, Ростова, Ярославля, Бѣлозерска, Удоріи, Обдоріи, Кондоріи и проч. Этому Великому Князю всѣ подданные должны собрать въ казну всякую пользу, которая получается откуда-либо. Князей и графовъ, которые имѣютъ свои имѣнія и вотчины и передаютъ ихъ сво-

Land gar nichts. Dann ob wol gemelter König etliche besondere Feld güter verleicht so gebraucht er sich doch der Bawern dienst und nimpt die Güter, wann es ihm gefällt wiederumb von ihnen hinweg: und hat dem nach über alle seine Unterthanen in allen und jeden sachen volle gewalt darein ihm niemand etwas reden oder widersprechen darff und derowegen als ein Gott von ihnen wird verehret.

Regiment.

Er hat bei des über leben und todt seiner Unterthanen Gewalt, dessen Gutdüncken vor ein unwandelbar gesetz geachtet wird: dann sie halten ihn vor einen Kämmerer und Haushalter Gottes, den er zum Executorn seines Göttlichen willens verordnet habe: darumb ist keiner, der seinem Willen zu widerstreben sich das geringste unterstehen darff ohngeacht dessen dass solch Gebot gantz schädlich und sowol ihm als dem gantzen Reich zum verderben gereichen sollte: Also hat er beydes weltliche und geistliche Stände in harter dienstbarkeit ihm unterworfen. Wann er sich verheyrathen wil, so werden auss dem gantzen Reich die schönsten Jungfrauen zu-

имъ наслѣдникамъ, въ этой странѣ нѣтъ, хотя выше-названный царь даетъ въ ленное владѣніе иногда нѣкоторыя отдѣльныя помѣстья тѣмъ не менѣе онъ пользуется услугами крестьянъ и отнимаетъ у нихъ помѣстья, когда захочетъ. И поэтому надъ своими подданными онъ во всемъ имѣетъ полную власть, такъ что никто не смѣетъ противорѣчить и поэтому онъ почитаемъ ими какъ Богъ.

Правленіе.

У него власть надъ жизнью и смертью своихъ подданныхъ и его воля почитается за непоколебимый законъ, потому что его считаютъ слугою и намѣстникомъ Бога, котораго Богъ назначилъ исполнителемъ своей Божьей воли. Поэтому нѣтъ никого, который бы смѣлъ его волѣ противорѣчить въ малѣйшемъ, хотя такой законъ очень вреденъ, и послужитъ и ему и всему государству на гибель. И такъ онъ подчинилъ себѣ въ суровомъ рабствѣ и свѣтскія и духовныя сословія. Когда онъ хочетъ жениться, то изъ всего государства собираютъ самыхъ красивыхъ дѣвицъ, изъ которыхъ онъ выбираетъ себѣ

sammen gebracht, auss welchen er eine zur Gemahlin erwehlet die ihm am besten gefället und theilet die übrigen unter seine Fürsten und Edelleute.

Lufft.

Die Lufft dieses gantzen Landes ist zwar fast unmässig und rauch, jedoch der massen gesund, dass man jenseit dem fluss Tanais oder Dohn gegen Mitternacht und Orient von keiner Pestilenz etwas weiss, wiewol ein andern Kranckheit, so dieser nicht fast ungleich, und calor oder Hitzsucht von ihnen genennet wird, auch etwan daselbst regiirt, welche das gedärm sampt dem Haupt der massen einnimpt, dass diejenige, so damit werden überfallen in wenig Tagen sterben.

Fruchtbarkeit.

Man findet darinnen durchaus Kein Obs und wolschmäckende Apffel ohne allein Melanen und Kirschen, sintemal alles was zart ist, durch die grosse Kälte und scharffe winde leichtlich verdirbt, jedoch hat das Feld an Weitzen, Korn, Hirsche und andern dergleichen Hülsengemüs durchaus keinen mangel.

одну въ супруги, которая ему больше всего нравится, а остальныхъ распредѣляетъ между своими князьями и дворянами.

Воздухъ.

Воздухъ всей страны, хотя очень не умѣренный и суровый, но до того здоровый, что по ту же сторону рѣки Танаисъ или Донъ, къ Сѣверу и Востоку не знаютъ никакой чумы, хотя тамъ царитъ другая болѣзнь, которая почти совсѣмъ не отличается отъ предъидущей, и которая называется или калоръ, или горячка, которая охватываетъ такъ сильно внутренности и голову, что тѣ, которые подпадаютъ ей, умираютъ въ нѣсколько дней.

Плодородіе.

Въ ней нѣтъ совершенно древесныхъ плодовъ и вкусныхъ яблокъ, кромѣ дынь, вишень, потому что все это нѣжно, легко портится благодаря сильному холоду и острымъ вѣтрамъ, но поля нисколько не имѣютъ недостатка въ пшеницѣ, ржи, просѣ и другихъ тому подобныхъ стручковыхъ овощахъ.

Allerlei Thier.

Ist in dem Hartz oder Schwartzwald der wilden Thier, und sonderlich in dem theil gegen Preussen der grossen Bärn, der ungehewren grawsamen wilden Büffel, der Ellend (so wie ein Hirschgestalt, auch fleischachtige rüffel, und hohe schenkel ohne gleiche haben, und von den Moscowitern jozzi, von den Tentschen aber helenes genennet werden), der übergrossen, schwarzen und schädlichen Wölffe zu geschweigen gantz voll: Von uberfluss der Vögel aber, hat es in der gantzen Welt nirgend seines gleichen: zu welchem dann die Inwohner ihre Falcken gewaltig abrichten, beneben andern Vögeln bringen sie täglich auch viel Phasianen, Endten, Schwanen und Kraniche damit zu wegen und üben sich, gleich wie auch in den andern, mit jagen und hetzen ohn unterlass.

Vögel.

Das Land hat einen Vogel, in ihrer sprach Tetrao genant, welcher an der farbe schwarzlecht, an der grösse einer Gans, am geschmack aber den Phasianen sich vergleicht, oder vielmehr dieselbe ubertrifft, der anderwärts den Inwohnern des Alpischen Gebirgs wol bekandt.

Всякіе звѣри.

Лѣсъ или чернолѣсье полно дикихъ звѣрей, въ особенности въ той части, которая граничитъ съ Пруссіей и имѣетъ большихъ медвѣдей, громадныхъ, свирѣпыхъ дикихъ буйволовъ, лосей (похожихъ на оленя— съ мясистой мордой, замѣчательно высокими бедрами, и называются у Московитянъ jozzi, а у Нѣмцевъ helenes), не говоря о громадныхъ, черныхъ вредныхъ волкахъ. По изобилію птицъ эта страна во всемъ мірѣ не имѣетъ себѣ подобной, почему жители отлично обучаютъ своихъ соколовъ и, кромѣ другихъ птицъ, добываютъ также ежедневно много фазановъ, утокъ, лебедей и журавлей, и, какъ и относительно другихъ звѣрей, упражняются постоянно въ охотѣ и погонѣ.

Птицы.

Страна имѣетъ птицу, называемую тетеревъ на ихъ языкѣ, которая по цвѣту черновата, по величинѣ съ гуся, а по вкусу похожа на фазана и даже превосходитъ его, который, впрочемъ, хорошо извѣстенъ жителямъ Альпійскихъ горъ.

Fruchtbarkeit.

Dieser Landschafft Felder seind zum theil eben, auch an vielen Orten, insonderheit zu Sommerszeiten, gar sumpfficht, mit guter Weyde vor das Vie wol versehen, und an Hanff und Flachs dar fruchtbar. Von Honig ist sie so überflüssig reich, dass in den grossen Wälden gantze Klüffte und ausgeholte Bäume desselben voll, und also zu reden grosse Honigberge gefunden werden, darüber beydes Menschen und Viehe zum offtern in leib und lebens gefahr gerathen wie auss des Pauli Iovii folgen zum theil lächerlichen Historien offenbahr: welcher vermeldet, es habe Demetrius ein Gesandter auss den mitternächtigen Landen zum offtern pflügen zu erzehlen das ein Bawersmann, welcher honig zu suchen in einen dicken Wald gegangen, daselbst einen grossen Baum voll honigs angetroffen, und als er denselben zu bekommen sich hinein gebogen, sey er gar hinein gestürzt, also dass der honig über ihm zusammen geschlagen und er darinnen biss an Halss, wie eine mauss im beche Blebend von aller Menschen hülfe weit abgesondert biss an den dritten Tag ligen blieben, und sich also seines lebens verziehen habe: da er endlich wunderbarerlicher

Плодородіе.

Поля этой страны частью равнины, и во многих мѣстахъ, въ особенности въ лѣтнее время, весьма болотисты, но съ хорошими пастбищами, для скота и весьма плодородными по части конопли и льна. Она такъ обильна медомъ, что въ большихъ лѣсахъ цѣлыя разсѣлины и пустыя выгнившія деревья полны медомъ и, такъ сказать, находятъ цѣлыя медовыя горы, отъ которыхъ люди и животныя часто попадаютъ въ смертельныя опасности, какъ напримѣръ явствуетъ изъ слѣдующей, частью смѣшной исторіи Павла Іовія, который рассказываетъ, что какой-то Дмитрій, посоль изъ Сѣверныхъ странъ, часто рассказывалъ, что одинъ крестьянинъ, который отправился въ дремучій лѣсъ искать меду и нашель тамъ большое дерево, полное меду; когда онъ нагнулся, чтобы раздобыть его, онъ даже упалъ въ дерево, такъ что до шеи погрузился въ него и мигнулъ какъ мышъ въ смоль. Далекій отъ помощи всѣхъ людей, онъ лежалъ до 3 дней и уже простился съ жизнью, какъ наконецъ чудеснымъ образомъ одинъ большой,

weise von einem grossen hungerigen Bären, welcher seine Speise zu holen sich in den Baum gelassen, mit dem hindertheil seines Leibs, wie die Menschen zu thun pflegen, zum ersten hinein steigend (den der Bawer beyden Hinderbeinen erhaschet und mit hefftigem schreyen zum uhrplötzlichen schrecken und flucht bewegt), heraus gezogen worden. Von Edelgesteinen, wie auch so wol geringen als Köstlichen Metallen, aussgenommen das Eysen ist diese Landschaft gantz leer. Es hat auch in der Moscaw viel grosse Seen, als den Ilmen oder Ilmer, Ladoga, von den Inwohnern der weisse See genant und den Bieloy-esserro.

Flüssende Wässer.

Unter seinen fließenden Wässern, als deren dann auch nicht wenig, sind der Borysthenes, sonst der Neper genant: Der Turuntus heist bey dem Herbersteinio-Rubus, und bey den Inwohnern-Duina: Des Ptolomaei Rha wird nunmehr Volga und Edil genennet: Die Tanais heist in Italia-Tana, bey den Inwohnern Dom, und bey uns Teutschen die Dohn. Die Occa oder Egge entspringt in der Provintz Mnesech.

Berge.

Von den bergen oder mon-

голодный медвѣдь, который ища себѣ пищи, спустился въ дерево задней частью тѣла впередъ, какъ обыкновенно люди дѣлають. Крестьянинъ схватилъ его за заднія лапы, и громкимъ крикомъ вызвалъ въ немъ внезапный страхъ и, заставивъ бѣжать, былъ вытащенъ. Драгоценныхъ камней, а равнымъ образомъ драгоценныхъ и малоценныхъ металловъ, кромѣ жѣлѣза, въ этой области совершенно нѣтъ. Въ Москвѣ такъ же много большихъ озеръ какъ напр. Ильмень или Ильмеръ, Ладога, которое жители называютъ Бѣлымъ озеромъ и Бѣлоозеро.

Текучія воды.

Изъ рѣкъ, которыхъ также не мало слѣдующія: Борисоенъ иначе называемый Неперъ: Турунтусъ называется у Герберштейна Рубусъ, а у туземцевъ Двина. Ра у Птолемея, теперь называется Волга или Эдиль. Таномъ называется въ Италиі — Тана, у туземцевъ Домъ, а у насъ нѣмцевъ Донъ. Ока или Эгге истекаетъ изъ области Мнесехъ.

Горы.

О горахъ или montibus

tibus Riphacis, sagt der Freyherr von Herberstein in seiner beschreibung des Moscowiterlandes, dass sie allein in der Moscau gesehen werden und seyen wegen des vielen schnee und eyses, so das gantze jahr uber darauff bleibt, dantz unwegsam, also dass niemand darüber wandern könne. Der Hartz-oder Schwartzwald nimpt einen grossen theil der Moscau ein, wird auch hin und wider mit Häusern besetzt und bewohnt, ist nunmehr durch der Inwohner viel und grosse arbeit fast dünn worden, und nicht mehr so dick und unwegsam, wie jhn jhrer viel dafür halten.

Gebäude.

Der schönen und stattlichen Kirchen und Klöster hat das Moscowiterland über die massen viel.

Rath.

Das geschäft der regierung und gerichts wird zwölf Rathen, so täglich zu Hoff seind, von dem Hertzog aufferlegt und befohlen, und werden unter solche auch alle praefecturae oder Vogtheyen der Städte und Schlösser in dem gantzen Moscowiter Reich getheilt, als welche alle brieff und supplicationes so an den Hertzogen geschrieben, empfangen und an deselbigen

Riphacis говоритъ баронъ Ф. Герберштейнъ въ своемъ описаніи Московской земли, что онѣ виднѣются только въ Москвѣ и вслѣдствіе большаго количества снѣга и льда, который остается на нихъ въ теченіе цѣлаго года, онѣ совершенно непроходимы, такъ что никто не можетъ проходить черезъ нихъ. Большую часть Московіи занимаетъ Чернолѣсье, въ которомъ попадаются тамъ и сямъ дома.

Оно теперь, благодаря большимъ туземцевъ, стало очень рѣдкимъ и уже далеко не такъ непроходимо, какъ многіе полагаютъ.

Зданія.

Красивыхъ и большихъ церквей и монастырей въ Московіи чрезвычайно много.

Дума (Совѣтъ).

Дѣло правленія и суда предоставляется княземъ 12 совѣтникамъ, которые каждый день находятся при Дворѣ и между ними распредѣляются всѣ префектуры и намѣстничества (воеводства) городовъ и замковъ во всей Московіи, въ качествѣ каковыхъ они принимаютъ всѣ письма и прошенія, которыя написаны

statt beantworten sintemal er der Hertzog keine schreiben selbst annimmt, noch einige andern, an seine Unterthanen oder andern Fürsten verfertiget, unterschreibt.

Geistliche Stände.

Die Bischöffe werden auss den München (als welche alle sampt einerley Habit fragen, und samptlich den Basilium für ihren Patron erkennen, auch den schein der frömbsten und heiligsten leute haben) erwehlt. Der jenigen aber welche sie in ihrer sprach uladiccas, das ist oeconomus, Schaffner, Hausshalter oder Verwalter nennen sind in gantz Moscau mehr nicht als 11. Die Sacerdotes, oder Priester werden bey jhnen poppi oder archipoppi genannt. Ihr Metropolita oder Griechischer aberster Bischoff als welchen vor zeiten der Constantinopolitanisch Patriarch bestätigt, wird nunmehr von jhrem Grosshertzen durch zween oder drey Bisshöffe consecrirt, wiederumb nach des Hertzogs gefallen seines ampts entsetzet und hat wie auch der Hertzog in Mosqua seine residentz. Diesen Metropolitae seind zween andern Ertzbischöffe als der zu gross Newgarden an dem fluss Lovta, und der zu Rostowio untergeben.

на имя князя и отвѣчаютъ на нихъ вмѣсто него, потому что тотъ самъ не принимаетъ письма и не подписываетъ другихъ писемъ, приготовленныхъ для своихъ подданныхъ или для другихъ князей.

Духовенство.

Епископы избираются изъ монаховъ, которые все имѣютъ одинаковыя рясы, признаютъ Царя своимъ патрономъ и кажутся самыми благочестивыми и святыми людьми. А тѣхъ, которыхъ они на своемъ языкѣ называютъ владыками, т. е. экономами, надзирателями, управляющими, ихъ во всей Москвѣ не больше 11. Священниковъ они называютъ попами или архипопами. Ихъ митрополитъ или греческій главный епископъ, котораго прежде утверждалъ патриархъ Константинопольскій, посвящается теперь Великимъ Княземъ черезъ 2 или 3 епископовъ. Низвергается онъ также по желанію Царя, а мѣстопробываніе имѣетъ также какъ и Князь въ Москвѣ. Этому митрополиту подчинены 2 архіепископа: 1 въ великомъ Новгородѣ на рѣкѣ Lovta, а другой въ Ростовѣ.

Hohe Schulen. Religion.

Das gantze Moscowiter land hat allerdings Keine Uniwersiteten und hohe Schulen, die Inwohner haben mit den Griechen einerley Religion, und dieselbige im Jahr 1587 nach Christi geburt empfangen: Seind demnach der meynung, als Komme die dritte Person der Gottheit allein von Gott dem Vatter: celebriren des Herrn Nachtmal mit gesawertem brodt, und reichen solches so wol den Leyen als den Geistlichen in beyderley gestabt: sagen es, helffe durchauss Kein vorbitt so von den Priestern oder nechsten Verwandten für die verstorbene geschehe: halten das Fegfeuer für ein gedicht: lesen die H. Schriff in ihrer Muttersprach, und wird solche keinem Menschen unter den Leyen verboten: haben die Schrifften Ambrosii, Augustini, Hieronymi und Gregorii in die Wendische sprach verdolmetscht, auss welchen, wie gleichfals auch aus dem Chrysostomo, Basilio, und Nazianzeno, die Priester jhre predigten dem Volck offentlich vorlesen, und Keine auffgeblasene hochtrabente Redner zulassen sondern für besser und rathsamer achten, dass man das einfaltige Volck sein einfältig unterrichte als das man sie mit

Высшія учебныя заведенія.
Религія.

Во всей Москвѣ нѣтъ совершенно университетовъ и высшихъ учебныхъ заведеній. Жители имѣютъ ту же религію, что и греки и приняли ее въ 1587 году по Р. Хр. Поэтому они того мнѣнія, что третье лицо Божіе исходитъ только отъ Бога Отца, затѣмъ они причащаются при помощи кислаго хлѣба и даютъ причастіе какъ мірянамъ, такъ и духовенству въ обоихъ видахъ. Они говорятъ, что нисколько не помогаютъ молитвы священниковъ и ближайшихъ родственниковъ за умершихъ. Считаютъ чистилище (при входѣ въ Адъ) за басню, читаютъ Священное Писаніе на своемъ родномъ языкѣ и это не запрещается никому изъ мирянь. Они перевели сочиненія Амвросія, Августина, Иеронима и Григорія на русскій языкъ, изъ которыхъ, какъ и изъ сочиненій Хрисостома, Василия Націанскаго, священники публично читаютъ свои проповѣди. И они не допускаютъ надменныхъ высокопарныхъ ораторовъ, но считаютъ за лучшее и цѣлесообразное обучать простой народъ простымъ образомъ,

hohen spitzfindigen Fragen wolte jarr machen und verwirren.

Ситте.

Den Ehestand belangend, lassen sie zwar einem Mann zwey Weiber zu haltens aber für keine rechte Ehe: rechnen die unzucht für keinen Ehebruch es geschehe dann der Beyschlaff mit eines andern Weib. Seind verschlagen und betriegliche Leut und mehr zur Dienstbarkeit dann zur Freyheit geneigt, sintemal sich auch alle Fürsten für Knechte bekennen. Sie leben zu hauss sehr wol, dieweil nemlich auch die allerbeste schleckbisslein bey jhnen umb ein fast gering geld gekaufft werden, als nemlich ein Hun oder End umb einen geringen silbernen pfennig. Dieweil in jhrem Land kein Wein wächst, lassen sie jhnen denselben auss frembden Landen zuführen, und brauchen denselbigen allein in den hohen Festen, und in fürnehmen Gastereyen, trincken sonsten gemeinlich Bier, und werffen, damit es fein tühl wird, zur zeit des Sommers etwan stücker Eyss in dasselbigе. Etliche halten den ausgepresten safft der unzeitigen Kirschen für hoch.

а не приводить ихъ въ замѣшательство мудреными вопросами (высокопарными) и сбить съ толку.

Нравы.

Что касается брака, то они допускають для одного мужа двухъ женъ, но не считаютъ это настоящимъ бракомъ. Развратъ они не считаютъ за прелюбодѣянiе, за исключенiемъ, если совмѣстное соложество происходитъ съ женой другого. Они хитры и обманчивы и болѣе склонны къ подчиненiю, чѣмъ къ свободѣ, тѣмъ болѣе, что и всѣ ихъ князья называютъ себя холопьями. У себя дома они живутъ очень хорошо, потому что даже самыя лакомыя вещи у нихъ можно купить за очень небольшiя деньги, какъ напр. курицу или утку за маленькую серебрянную копѣйку. Такъ какъ въ ихъ странѣ не растеть виноградъ, то они выписываютъ его изъ чужихъ странъ и употребляютъ его тольео въ большiе праздники и на важныхъ торжествахъ, а обыеновенно пьютъ пиво и бросаютъ въ него лѣтомъ, чтобы было прохладно, кусокъ льда. Нѣкоторые высоко ставятъ сокъ неспѣлыхъ вишенъ.

Кауффмансшафт.

Mit gutem flachs, hanff allerley fellwerck, häuten und war treiben sie einen grossen handel, als welche wahren von dannen in gantz Europam vertührt werden.

Купечество.

Хорошимъ льномъ, коноплей, всякимъ мѣхомъ и шкурами и товарами они ведутъ большую торговлю, каковыя товары развозятся по всей Европѣ.

Составитель этого текста видимо руководствовался записками Герберштейна, на котораго онъ даже указываетъ, говоря объ орографіи страны, но не вполне. Въ Императорской публичной библиотекѣ хранится атласъ подъ заглавіемъ: *Novus atlas, Das ist abbildung und Beschreibung von allen Ländern des Erdreichs gantz vernemt und ferbessert. Amsterdami. Apud Guijelmum Blaeuw Anno СЮ ЮС XXXV** (1635). Вышеприведенный текстъ составляетъ приложеніе къ картѣ атласа Гесселя Герритца, въ текстѣ атласа помѣщены еще свѣдѣнія, касающіяся городовъ: Москвы, Владиміра, Смоленска, Печоры и др.

Горь на картѣ обозначено мало. Въ запискахъ Герберштейна тоже говорится о ихъ недостаточности, но тѣмъ не менѣ упоминается о Святыхъ горахъ около устья Малаго Танаиса (Донца), о холмахъ у Смоленска, у рѣкъ Печоры Двины, Оби.

Гессель Герритцъ, издавая свою карту много позже появленія записокъ Герберштейна можетъ быть и руководствовался послѣдними, но тоже не вполне. Герберштейнъ довольно подробно перечисляетъ площади, заросшія лѣсомъ, карта же даетъ объ этомъ весьма малое представленіе.

Если на картѣ означить лѣсъ соотвѣтственно описанію Герберштейна, то она была бы болѣе характерна соотвѣтственно тому времени, хоть, можетъ быть, и не отличалась бы полною вѣрностью, такъ какъ Герберштейнъ многое записываетъ только на основаніи распросовъ.

Истокъ Дона по описанію Герберштейна болѣе правиленъ. Рѣки Пинега и Кулой совершенно двѣ отдѣльныя рѣки и между ними волокъ.

На картѣ означена рѣка, которая развѣтвляется: одинъ рукавъ подъ названіемъ Пинега впадаетъ въ Сѣверную

*) СЮ ЮС XXXV или иначе М Д С XXXV

Двину, другой, названный Кулой въ Мезенскую губу. Тоже названіе Пинега принадлежитъ другой рѣки Мезень, которая совершенно правильно именована у Герберштейна, Мезенью. У Герберштейна болѣе правильно сказано объ истокахъ рѣки Ловать и изъ описанія не видно, чтобы Ловать имѣла соединеніе съ Западною Двиною.

Карта не имѣетъ означенія болотъ, въ запискахъ Герберштейна они перечислены довольно подробно и поименованы тѣ, которыя служатъ источниками рѣкъ.

Карта Россіи 1614 г. изданіе Полковника Дейріарда.

Полковникъ Дейріардъ издалъ копію той же карты, но съ изданія 1651 года Нидерландскаго картографа Класа Янсона Фишера (онъ же Николай Пискаторъ). Карта Фишера имѣетъ надписи на латинскомъ языкѣ и значительно измѣнена. Въ изданіи Кіевской комиссіи приложена копія съ карты Фишера (таблица XXXI) причѣмъ сказано, что Фишеръ посвятилъ карту отъ своего имени (Piscator) Государю Михаилу Ѳедоровичу, котораго уже не было въ живыхъ.

Атласъ Фишера, въ которомъ эта карта, имѣется въ Императорской публичной библіотекѣ.

Полковникъ Дейріардъ перевелъ все названія на русскій языкъ.

Въ Военно-ученомъ Архивѣ пять листовъ этой карты, причѣмъ одинъ изъ нихъ безъ плана Москвы, а другой снабженъ печатнымъ заявленіемъ издателя слѣдующаго содержанія:

„Предлагаемая здѣсь карта древней Россіи, сдѣлана была по повелѣнію Царя Бориса Годунова, выгравирована же и поднесена Царю Михаилу Ѳедоровичу въ 1614 году.

Извѣстный любитель и знатокъ отечественныхъ древностей Графъ Алексѣй Ивановичъ Мусинъ-Пушкинъ въ 1782 году приобрѣлъ оригиналъ ея въ Москвѣ, наклееннымъ на лубкѣ ветхомъ и драгоцѣнность сію поднесъ Государынѣ Императрицѣ Екатеринѣ II. При составленіи Дено картъ Императоромъ Павломъ I и сія карта поступила въ Дено для храненія. Находя, что сѣверная часть Россіи гораздо въ ней подробнѣе чѣмъ въ главномъ атласѣ, я предпринялъ сдѣлать и выгравировать самый вѣрный съ нея съемонокъ, который при семъ предоставляю для удовлетворенія любопытства любителей отечественной древности“.

П. Дейріардъ.

Въ изданіи Кіевской комиссіи по разбору древнихъ актовъ указано, что оттискъ карты Дейріарда хранится въ главномъ Инженерномъ Управленіи. Сличая съ этимъ послѣднимъ экземпляромъ карту Военно-ученаго Архива, замѣчается полнѣйшая тождественность. Вышеприведенное заявленіе Дейріарда также приклеено къ лѣвому нижнему углу.

Сравнивая карту Дейріарда съ картою Гесселя Герритса видимъ: Рамка по внѣшности нѣсколько другая, сѣверный полярный кругъ не имѣетъ подписи, которая есть однако на картѣ Фишера; размѣръ карты и масштабъ тѣ же, что у Герритса. Вычерчена по той же простой конической проэкціи. Дополнена нѣкоторыми подписями. Между меридіанами 60° и 80° къ сѣверу отъ паралели 70° значится: „Въ сей странѣ находится новая земля здѣсь сильнымъ льдомъ разломало у Голландцовъ Корабль на высотѣ 76 градусовъ 30 Августа 1596 году. Почему они тамъ же, построивъ себѣ домъ прожили въ ономъ доме до 1 числа Іюня 1597 Года невидя солнечнаго свѣту чрезъ два Мѣсяца и двадцать дней, и оттуда выѣхавъ двумя Шлюпками возвратились въ Колу въ Лапландіи отстоящую отъ того мѣста 350 верстѣ“.

Другая къ востоку отъ Новой Земли между меридіанами 85° и 95° . „Проливъ Вейгатской и Сѣвѣрной мысъ новой земли, Голландцами осмотренной въ 1594—95 и 96 Годахъ. Они думали отъ туда найти проходъ въ Калтайскіе стороны и Китай, но безмѣрный ледъ принудилъ ихъ возвратится безъ успѣху“.

Ореографія надписей обращаетъ на себя вниманіе. Въ первой надписи указано разстояніе между Колою и Новой землей въ 350 верстѣ не вѣрно даже по масштабу карты, если взять разстояніе по прямому направленію между Колой и ближайшимъ пунктомъ Новой земли Мысомъ Носъ Кантъ; это разстояніе около 600 верстѣ. По картамъ настоящаго времени это разстояніе около 700 верстѣ.

Затѣмъ между паралелями 45° и 50° и меридіанами 85° и 95° .

„Благосклонный зритель! Хотя сія наша карта въ сужденіи длины различествуетъ отъ первой нашей карты Швеціи, между городами Донцихомъ и Архангельскимъ:

однако обѣ оныя, въ честь ихъ сочинителей, принять, и имѣ послѣдовать за благо мнѣ разсудилось“.

У южной рамки между меридіанами 75° и 80° надпись „Фишеръ вырѣзывали“ свидѣтельствуеть, о принадлежности гравюры оригинала.

Ниже южной рамки на лѣвой сторонѣ „Гавріиль Успенскій въ опытѣ Повѣствованія о древностяхъ русскихъ (изд. Харви¹⁾ 1818 стр. 59,6) пишетъ: Царь Борисъ Θεодоровичъ, по великой ревности къ народному просвѣщенію, приглашая въ службу свою, Англійскаго математика Джона дее († 1607) предлагаль ему болѣе 10000 руб. въ годъ жалованья и его (?) попеченію одолжены мы первою Россійскаго Государства картою хотя она обнародована не прежде какъ въ правленіе Царя Михаила Θεодоровича“.

На правой сторонѣ: „Наподлинной картѣ, изданной на Латинскомъ языкѣ, названіе мѣстъ подписаны весьма неправильно, почему оныя, по другимъ старымъ картамъ повѣрены, а границы Россіи нанесены по Мирнымъ Трактатамъ Г: М: А: Х“.

Планъ Москвы заключенъ въ болѣе фигурную рамку и уменьшенъ; размѣръ его $6,4 \times 4,5$ —почти 29 квадратнымъ дюймамъ. Масштабъ около 335 саж. въ дюймѣ или $\frac{1}{28140}$. Планъ ориентированъ какъ и у Герритса не по странамъ свѣта, имѣеть у верхней рамки надпись „Славнѣйшій, Великій и Царствующій градъ Москва“ но за то выпущена: „Москва по чертежу Θεодора Борисовича“ Тоже у Фишера. Въ правомъ верхнемъ углу гербъ, который у Герритса помѣщенъ въ юго-западномъ углу, надъ щитомъ съ титуломъ и посвященіемъ. Сей послѣдній также въ юго-западномъ углу и не овальный, а скорѣе четырехугольный съ другими украшеніями. Текстъ на щитѣ сокращенъ, именно:

К а р т а Р о с с і и.

По повелѣнію Θεодора Борисовича начертанная, съ великимъ тщаніемъ во многихъ мѣстахъ умноженная, изданная и Великому Князю Михаилу Θεодоровичу, всея Россіи Самодержцу Владимерскому, Московскому и Новго-

¹⁾ Слово «Харви» на картѣ ошибка, надо читать Харьковъ.

родскому, Царю Казанскому, Царю Астраханскому, Царю Сибирскому, Государю Псковскому, Великому Князю Смоленскому, Тферскому, Югорскому, Пермскому, Вятскому, Болгарскому и проч: такожде Государю и Великому князю Нова-Города, Низовскія земли и проч. Государю Иверскія, Карталинскія страны и Горскому Царю посвященная Гессело Терардомъ въ 1614 году.

Около щита нѣтъ знамени, шибъ и другихъ воинскихъ принадлежностей.

На планѣ Москвы литеры и цифры, послѣднія у внѣшней стѣны города. Такія же литеры и цифры въ видѣ таблицы съ лѣвой стороны плана. Подъ большими литерами означены части города, подъ малыми отдѣльныя зданія, подъ цифрами названіе воротъ. У Герритса названій воротъ нѣтъ, названія помѣщены съ правой стороны, въ видѣ таблицы, но не столь систематичной и уступающей съ внѣшней стороны. Таблица эта на картѣ П. Дейріарда слѣдующая.

А. Кремль городъ. Дворецъ Государевъ.

a. Городской приказъ.

b. Патріаршескій Домъ.

c. Храмъ Св. Михаила гдѣ погребають Царей.

В. Китай-городъ. Городъ средній.

d. Соборъ церковнослужителей при Молебнахъ въ хорѣ, для провозглашенія Цар. назначенный.

e. Купеческія Лавки.

f. Городскіе судныя мѣста.

С. Царь-городъ. Городъ Царскій.

g. Литейной домъ.

h. Конная.

i. Государева конюшня.

к. Нов. Городской приказъ.

l. Больница.

m. Тюрма для пьяницъ.

D. Скородумъ. Гор. внѣшній.

n. Дровяная площадь.

Е. Стрѣлецкая слобода или Солдатекая улица.

o. Садъ Великаго Князя.

р. Теплицы.

q. Названіе воротъ во внѣшнихъ городахъ.

1. Чертовскіе.

2. Орбатскіе.

3. Никитскіе.

4. Тферскіе.

5. Дмитровскіе.

6. Петровскіе.

7. Стрѣтенскіе.

8. Покровскіе.

9. Яузскіе.

10. Серпуховскіе.

11. Калужскіе.

12. Фроловскіе.

Два линейныхъ масштаба расположены въ юго-западномъ углу карты. Надъ каждымъ надпись: тѣ же надписи, но на одномъ изъ нихъ цифры, показывающія счетъ дѣленій, проставлены не черезъ 50 а черезъ 100 и оканчиваются не 400 а 500.

У западной рамки карты между параллелями 45° и 55° награвированы четыре фигуры, съ подписью „Одѣяніе Россіяны“ совершенно другаго вида, чѣмъ 3 фигуры первой карты, помѣщенныя у восточной рамки. Въ рукахъ одной изъ фигуръ щитъ съ государственнымъ гербомъ.

На мѣстѣ же сихъ послѣднихъ, рамка внутри которой 5 видовъ съ подписями, означающими, что обозначаетъ каждая гравюра, именно: 1) Иванъ Городъ, 2) Городъ Архангельскъ, 3) Городъ Кремль, 4) Русскія избы, 5) Русская Мельница. Надъ видомъ Иванъ Города голова оленя или лося.

Вообще, сличая эту карту съ первою, видно весьма много видоизмѣненій и дополненій, изъ коихъ нѣкоторыя ближе къ дѣйствительности, но и наоборотъ есть начертанія которыя не могутъ быть признаны за исправленіе карты въ положительную сторону. Измѣнено очертаніе:

Во многихъ мѣстахъ весь сѣверный берегъ, островъ Магеро (Magero), заливъ Варангеръ фюрдъ (Waranger) въ сѣверо-западной части, полуостровъ Рыбачій болѣе неправильной формы; восточный берегъ Новой Земли не означенъ, (у Герритса разрывчатой чертой); озера Энара (Enara) имѣетъ меньшее количество острововъ; Озера Ковда и Кутна измѣнены и по величинѣ, первое названо Померзнымъ (Pajerfui), второе Маврино (Mauringe). Проливъ Югорскій шаръ (Gorgoscoi tzar) поименованъ Вайгачъ; Карскихъ Воротъ не означено, почему островъ Вайгачъ не отдѣленъ. Къ Востоку отъ озера Энара, не означено озера Свенекеле (Swenkele) хотя поименовано. Полуостровъ Канинъ, представленъ также островомъ. Бѣлое море болѣе правильно: означены губы Кандалакская, Онежская, Двинская чего нѣтъ у Герритса, но, тѣмъ не менѣе, всѣ онѣ неправильнаго очертанія. Западный берегъ моря растянуть по широтѣ. Прочія очертанія Сѣвернаго берега съ тѣми-же неправильностями.

Рѣки Ковда (Koffta) Кемь (Kemi) не имѣющія надписи на обѣихъ картахъ, менѣе правильны по очертанію и по длинѣ.

Ковда (Koffda) нынѣ село расположено по лѣвую сторону рѣки, означено озеро Вигле, котораго нѣтъ на первой. Соловецкіе острова означены изъ коихъ одинъ правильно названъ Анзерскимъ, но монастыря значащагося на первой (Souloiki m. Angra) нѣтъ. Семь острововъ (Semestrof) къ Сѣверо-западу отъ мыса Св. Носъ очень отдалены отъ берега. Населенные пункты Еканга (Iockena), Умба (Omha), Кандалаксъ (Kandalex) не означены, но есть надписи. Вообще относительно первой карты выпущены пункты: Souye, Summa, Kunesma и другіе. Озера Ладожское (Ladoga Albus Lac) и Онежское (Onega Lac), особенно послѣднее много правильнѣе. Повѣнецкая губа Онежскаго озера далеко вытянута къ Сѣверу. Озеро это уже отдѣлено отъ Бѣлаго моря и отъ Бѣлаго Озера и соединено, не названную Свирью, съ Ладожскимъ. Рѣка Нева не имѣетъ вида рѣки, скорѣе продолженіе Финскаго залива. Озеро Вигъ въ соединеніи съ Онежскою губою р. Сурой Сегозеро безъ названія въ соединеніи съ о. Вигъ. Внесены города Вытегра, Повенець, островъ Валаамъ на обѣихъ картахъ, но монастыря нѣтъ. Озеро Бѣлое (Bela Ozera) довольно правильной формы, но неправильно его географическое положеніе, расположено южнѣ параллели 60°. Озера Лача и Воже слиты въ одно какъ и на первой картѣ, вслѣдствіе этого соединяющая, ихъ р. Свидь не означена, но ошибка, заключающаяся въ соединеніи этихъ озеръ съ Бѣлымъ озеромъ, уничтожена. Рѣка Сѣверная Двина и Кулой (Culuja) соединены тѣмъ же рукавомъ подъ названіемъ Пинега (Pinegaf). Озера Чудское и Псковское совершенно невѣрнаго очертанія. Очертаніе Нарской губы ближе къ настоящему, тоже озеро Ильмень, рѣки Ловать (Lowat), Шелонъ и Волховъ неправильнаго изображенія, причемъ послѣдняя грѣшитъ и въ отношеніи длины.

Не означена рѣка Мста, рѣка Ловать не имѣетъ уже истока изъ массы озеръ, служащихъ соединеніемъ съ рѣкою Западною Двиною.

Городъ Орѣшекъ (Шлиссельбургъ) поставленъ съ правой стороны Невы, Ладога (Ladoga) но означена, хотя есть надпись. Старая Русса показана при устьѣ Шелони. Относительное размѣщеніе нѣкоторыхъ населенныхъ пунктовъ измѣнено и тѣмъ не менѣе неправильно означенъ Новгородъ вслѣдствіе неправильнаго направленія рѣки Волховъ, не означенъ Кіевъ (Kiow) хотя есть надпись. Истоки Волги (Wolga) Западной Двины и Днѣпра (Dnieper) пред-

ставляются тѣми же. Донъ проходитъ черезъ тѣ же три озера Резанское (Resanschnozera) Полопией (Polotga ozera) Иванъ (Iuwan osera). На обѣихъ картахъ не означенъ Курскъ, Орелъ (Arol) расположенъ на рѣкѣ Осколѣ (Scalla flu) городъ Осколъ (Scalla) расположенъ на среднемъ теченіи рѣки того же имени. Рѣки Волга, (Volga) Кама, (Cama flu) Уфа (Ura flu) Бѣлая, названная Бѣлая Волга (Bela Wolga flu) Тоболъ (Toboll fl), Тавда (Tofda flu) Тура (Tura flu), Обь (Obb reca seu flu) рѣки Кавказа и другія относительно карты Герритса не представляютъ измѣненіи и во многомъ далеки отъ дѣйствительности. Самарской Луки тоже нѣтъ. Горы и лѣса изображены въ томъ же видѣ, первая—на границѣ нынѣшней Финляндіи на меньшемъ протяженіи между озеромъ Енара до полярнаго круга, у Герритса до параллели 65°. Населенные пункты по внѣшнему виду тѣ же, по очертанію нѣсколько отчетливѣе. На картѣ Герритса по Сѣверному Ледовитому океану (Mourmanskoju More), по Каспійскому морю (Mare caspium, quod Russi vocant gvalentscha More) означены корабли, показывающіе плаваніе по этимъ морямъ. На картѣ Дейріарда на первомъ морѣ ихъ означено меньше, на второмъ больше и кромѣ того другаго вида, какъ на картѣ Фишера.

На картѣ Герритса у береговъ Новой Земли показаны морскія животныя у Дейріарда нѣтъ, но зато на послѣдней нарисованы животныя населяющія страну; южнѣе Чебоксаръ означены сани съ парюю лошадей, то-есть способъ передвиженія. Все это имѣется на Картѣ Фишера.

Граница Россіи, относительно карты Герритса и Фишера, значительно отнесена къ востоку. Только у Лужина (Lusna, уѣздный городъ Витебской губерніи. Въ древнихъ лѣтописяхъ былъ извѣстенъ подъ именемъ Лудзена, Луйцена и Лужи) граница подведена одинаково. Южная граница на первыхъ двухъ картахъ отъ Кременчуга идетъ къ засѣкѣ, служившей оградой отъ набѣговъ татаръ, у Дейріарда эта граница идетъ отъ западной оконечности засѣки по нижнему теченію Оскола сѣвернѣе Азова къ р. Тереку, по теченію послѣдняго до Каспійскаго моря, по Сѣверному его берегу до устья Урала. Дейріардъ указываетъ, что провѣрялъ границу по мирнымъ трактатамъ: Г. М. А. X. Какіе это трактаты,

до сихъ поръ мнѣ опредѣлить не удалось и поэтому вопросъ о достовѣрности границъ покуда остается открытымъ. По этой границѣ Астраханская степь, къ западу отъ устьевъ Волги, введена въ предѣлы Россіи, соотвѣтственно Столбовскому договору 1617 г. Черниговъ и Смоленскъ означены польскими городами, что соотвѣтствуетъ Деулинскому договору 1618 года.

Рѣки означены такъ же, какъ и на картѣ Герритса, но для морей и озеръ принятъ только длинный шатень у береговъ.

Шрифтъ для подписей довольно разнообразный: одинъ для морей и областей, другой для рѣкъ и большинства населенныхъ пунктовъ, третій для выдѣленія нѣкоторыхъ городовъ. Надо сказать, что читать карту Дейриарда легче чѣмъ карту Герритса, но вмѣстѣ, съ тѣмъ по своимъ очеркамъ она превосходитъ послѣднюю только до нѣкоторой степени.

Кромѣ перечисленныхъ замѣчаній, при сличеніи обѣихъ картъ, облегченіемъ къ чему служатъ прилагаемыя таблицы, видно, что дополненія и измѣненія сдѣланныя Дейриардомъ заключаются главнымъ образомъ внѣ границъ Россіи того времени. Слѣдовательно и въ этомъ смыслѣ, карта Дейриарда не превосходитъ карту Герритса.

А. Даниловскій.



ВЪ КАТАЛОГЪ

Военно-ученаго Архива Главнаго Штаба въ отдѣлѣ VII.

Генеральныя карты Россійской Имперіи 1. А (27897)
Карта Россіи 1614 г. Гесселя Герритса (Gerritsz, то есть Герардовъ сынъ). Посвящена Царю Михаилу Ѳеодоровичу, отпечатана въ Амстердамѣ, въ мастерской Вильгельма Блау, по автографу Царевича Ѳеодора Борисовича Годунова. Надписи на латинскомъ языкѣ. Къ картѣ приложенъ текстъ на нѣмецкомъ языкѣ. Масштабъ 209 верстъ въ одномъ дюймѣ ($1/8778000$).

| | | |
|-----------|---|--|
| 1 | } | Карта Россіи 1614 г. Изданіе Полковника. |
| 1 (27898) | | Дейріарда. Копія съ изданія 1651 г. Нидер- |
| 1 (43086) | | ландскаго картографа Класса Янсона |
| 1 (43089) | | Фишера (онъ же Николай Пискаторъ). |
| 1 (43091) | | Надписи на русскомъ языкѣ. |

Масштабъ 209 верстъ въ одномъ дюймѣ ($1/8778000$).

ТАБЛИЦА I

названій на картѣ Россіи 1614 г. Гесселя Герритса, въ алфавитномъ порядкѣ, и соответствующихъ названій на картѣ П. Дейриарда, съ обозначеніемъ долготы и широты, между которыми находятся населенные пункты, озера, мысы, острова, полуострова или названія морей, рѣкъ заливовъ и областей.

Карта Гесселя Герритса.

Карта П. Дейриарда.

| A. | Градусы. | | | Градусы. | |
|---------------------------|----------|-------|-----------------------------|----------|-------|
| | Долг. | Шир. | | Долг. | Шир. |
| Adzul | 45—50 | 55—60 | Адзель | 45—50 | 55—60 |
| Aka, fl. | 60—65 | 50—55 | Ока, р. | 65—70 | 55—60 |
| Akza, flu | 70—75 | 45—50 | Акса, р. | 70—75 | 45—50 |
| Album mare | 55—65 | 65—70 | Бѣлое море | 60—65 | 65—70 |
| Alexcen | 70—75 | 60—65 | Лексанъ | 70—75 | 60—65 |
| Alexin | 55—60 | 50—55 | Алексинъ | 55—60 | 50—55 |
| Allature | 80—85 | 55—60 | Алатыръ | 80—85 | 55—60 |
| Andrea derevena | 75—80 | 45—50 | Андрей деревянный | 75—80 | 45—50 |
| Angra | 60—65 | 65—70 | Анзерской | 60—65 | 65—70 |
| Aratusa, flu | 65—70 | 40—45 | Аратуза, р. | 65—70 | 40—45 |
| Arazuga, flu | 70—75 | 45—50 | Аразальга, р. | 70—75 | 45—50 |
| Archipelago | 45—50 | 40—45 | Архипелагъ | 45—50 | 40—45 |
| Arol | 55—60 | 50—55 | Орель | 55—60 | 50—55 |
| Arsina | 60—65 | 65—70 | Арсина | 60—65 | 65—70 |
| Arska | 80—85 | 60—65 | Арскъ | 80—85 | 60—65 |
| Asow | 65—70 | 50—55 | Азовъ | 65—70 | 50—55 |
| Aspachan | 90—95 | 40—45 | Аспаганъ | 90—95 | 40—45 |
| Astracan | 80—85 | 45—50 | Астрахань | 80—85 | 45—50 |
| Astracan | 75—80 | 45—50 | Астраханское | 75—80 | 45—50 |
| Augustaw | 40—45 | 50—55 | Августовъ | 40—45 | 50—55 |
| | | | | | |
| B. | | | | | |
| Baca | 80—85 | 40—45 | Баку | 80—85 | 40—45 |
| Baccassarajum | 55—60 | 45—50 | Бакчисарай | 55—60 | 45—50 |
| Baida | 110—115 | 65—70 | Байда | 110—115 | 65—70 |
| Balachejum | 55—60 | 45—50 | Балаглава | 55—60 | 45—50 |
| Balagna | 65—70 | 55—60 | Балахна | 65—70 | 55—60 |
| Baragun | 70—75 | 40—45 | Барагунъ | 70—75 | 40—45 |
| Baslaw | 45—50 | 55—60 | Браславъ | 45—50 | 55—60 |
| Bausk | 45—50 | 55—60 | Ваускъ | 45—50 | 55—60 |
| Bedela | 60—65 | 50—55 | Дедиловъ | 60—65 | 50—55 |
| Bela | 70—75 | 60—65 | Бѣлая | 70—75 | 60—65 |
| Bela osera | 55—60 | 60—65 | Бѣлое озеро | 55—60 | 55—60 |
| Bela Volga, flu | 85—90 | 55—60 | Бѣлая Волга, р. | 80—90 | 55—60 |
| Beleff | 55—60 | 50—55 | Бельвъ | 55—60 | 50—55 |
| Belgoff | 55—60 | 50—55 | Болховъ | 55—60 | 50—55 |
| Berosowa | 105—110 | 65—70 | Березовъ | 105—110 | 65—70 |
| Berezani | 50—55 | 45—50 | Березанъ | 50—55 | 45—50 |
| Bialacerkiew | 50—55 | 50—55 | Бѣлая церковь | 50—55 | 50—55 |
| Bialogrod | 50—55 | 45—50 | Бѣль городъ | 50—55 | 45—50 |
| Bimack | 75—80 | 40—45 | Буйнаки | 75—80 | 40—45 |
| Bobroftesco | 65—70 | 60—65 | Бобровская | 65—70 | 60—65 |
| Boerezovetz | 70—75 | 60—65 | Березовець | 70—75 | 60—65 |



| | Градусы. | | | Градусы. | |
|---------------------------|----------|-------|---------------------------------------|----------|-------|
| | Долг. | Шир. | | Долг. | Шир. |
| Boeroeck | 65—70 | 60—65 | Борецкая | 65—70 | 60—65 |
| Bogdan flu | 55—60 | 50—55 | Богдань, р. | 55—60 | 50—55 |
| Bolda | 80—85 | 50—55 | Бульда | 80—85 | 50—55 |
| Bolsoi barandoi | 80—85 | 65—70 | Большой Барандой | 80—85 | 65—70 |
| Booffiord | 50—55 | 70—75 | Боофиордь | 50—55 | 70—75 |
| Borissa | 60—65 | 50—55 | Борисовъ | 60—65 | 50—55 |
| Borisow | 45—50 | 50—55 | Борисовъ | 45—50 | 50—55 |
| Braslaw | 45—50 | 45—50 | Браславъ | 45—50 | 45—50 |
| Breneski | 55—60 | 50—55 | Брянскъ | 55—60 | 50—55 |
| Bremen | 30—35 | 50—55 | Временъ | 30—35 | 50—55 |
| Bressia | 45—50 | 50—55 | Брестъ | 45—50 | 50—55 |
| Britinstolb | 90—95 | 65—70 | Бритинстолбъ | 90—95 | 65—70 |
| Brusenscko | 65—70 | 60—65 | Брусинской | 65—70 | 55—60 |
| Buczacz | 45—50 | 45—50 | Бучачъ | 45—50 | 45—50 |
| Bufan | 80—85 | 50—55 | Буфа | 80—85 | 50—55 |
| Bug. fl. | 40—45 | 50—55 | Бугъ р. | 40—45 | 50—55 |
| Bulgar | 80—85 | 55—60 | Булгаръ | 80—85 | 55—60 |
| Bulgaria | 45—50 | 40—45 | Булгарія | 45—50 | 40—45 |
| Burreo | 45—50 | 60—65 | Бюрки | 45—50 | 60—65 |
| С. | | | | | |
| Cabarda | 60—70 | 45—50 | Кабарда | 60—70 | 45—50 |
| Caffa | 55—60 | 45—50 | Кефа | 55—60 | 45—50 |
| Caïania | 45—50 | 65—70 | Саволаксь | 45—50 | 65—70 |
| Camá, flu | 85—90 | 60—65 | Кама, р. | 85—90 | 60—65 |
| Camamum | 60—65 | 45—50 | Тамань | 60—65 | 45—50 |
| Caminoos | 65—70 | 65—70 | Носъ Каменной или Канинь | 65—70 | 65—70 |
| Camtsuga | 65—70 | 55—60 | Камчуга | 65—70 | 55—60 |
| Cants hock | 80—85 | 70—75 | Носъ Кантъ | 80—85 | 70—75 |
| Capa, flu | 60—65 | 45—50 | Кона, р. | 60—65 | 45—50 |
| Cara clobucona | 85—90 | 65—70 | Кара глубокая | 85—90 | 65—70 |
| Caratansca orda | 95—100 | 45—50 | Каратайская орда | 95—100 | 45—50 |
| Caratnoos | 65—70 | 65—70 | Керетской Носъ | 65—70 | 65—70 |
| Cargapol | 60—65 | 60—65 | Каргаполь | 60—65 | 60—65 |
| Casan | 80—85 | 55—60 | Казань | 80—85 | 55—60 |
| Casan | 80—85 | 50—55 | Казанское | 30—85 | 50—55 |
| Cascajagoeba | 90—95 | 65—70 | Карская губа | 90—95 | 65—70 |
| Caselka | 55—60 | 50—55 | Казельскъ | 55—60 | 50—55 |
| Caslovia | 55—60 | 45—50 | Козловъ | 55—60 | 45—50 |
| Cassimowgorod | 65—70 | 55—70 | Касимовъ городъ | 65—70 | 55—60 |
| Castrom | 60—65 | 55—60 | Кострома | 60—65 | 55—60 |
| Castromka, fl. | 60—65 | 55—60 | Кострома, р. | 60—65 | 55—60 |
| Catz noos | 65—70 | 65—70 | Кацъ Носъ | 65—70 | 65—70 |
| Cercum | 60—65 | 45—50 | Керчь | 60—65 | 45—50 |
| Chelm | 50—55 | 55—60 | Холмъ | 50—55 | 55—60 |
| Chelm | 40—45 | 50—55 | Хелмъ | 40—45 | 50—55 |
| Choran flu | 55—60 | 55—60 | Хорань, р. | 55—60 | 55—60 |
| Ciechanou | 40—45 | 50—55 | Цихановъ | 40—45 | 50—55 |
| Cieciersk | 50—55 | 50—55 | Чечерскъ | 50—55 | 50—55 |
| Ciffrus flu | 85—90 | 40—45 | Цаффрусъ, р. | 85—90 | 40—45 |
| Circassi | 70—80 | 45—50 | Черкасы | 70—80 | 45—50 |
| Clesma flu | 60—65 | 55—60 | Клязьма, р. | 60—65 | 55—60 |
| Clin | 55—60 | 55—60 | Клинь | 55—60 | 55—60 |
| Coetsinga | 65—70 | 60—65 | Копинга | 65—70 | 60—65 |
| Coisa, flu | 75—80 | 45—50 | Койсу, р. | 75—80 | 45—50 |
| Coisa | 75—80 | 45—50 | Койсу | 75—80 | 45—50 |
| Colcolcoua | 75—80 | 65—70 | Колоколово, р. | 75—80 | 65—70 |
| Colmogro | 65—70 | 60—65 | Коймогоръ | 65—70 | 60—65 |
| Colonia | 45—50 | 45—50 | Коломея | 45—50 | 45—50 |

| | Градусы. | | | Градусы. | |
|---|----------|-------|--|----------|-------|
| | Долг. | Шир. | | Долг. | Шир. |
| Coluge | 60—65 | 50—55 | Калуга | 60—65 | 50—55 |
| Columna | 60—65 | 55—60 | Коломна | 60—65 | 55—60 |
| Condora | 75—80 | 65—70 | Кондорія | 75—80 | 65—70 |
| Conetzghoerie | 65—70 | 60—65 | Конедгорье | 65—70 | 60—65 |
| Coningsborg | 40—45 | 50—55 | Кенигсбергъ | 40—45 | 50—55 |
| Constantinopolis | 50—55 | 40—45 | Царь-градъ | 50—55 | 40—45 |
| Copenhagen | 30—35 | 55—60 | Копенгагенъ | 30—35 | 55—60 |
| Coporga | 45—50 | 55—60 | Копорье | 45—50 | 55—60 |
| Corotaeva flu. | 80—85 | 65—70 | Коротайха, р. | 80—85 | 65—70 |
| Costintsarch | 80—85 | 70—75 | Костиншаръ | 80—85 | 70—75 |
| Cracow | 40—45 | 50—55 | Краковъ | 40—45 | 50—55 |
| Crepjuina | 60—65 | 50—55 | Крапивна | 60—65 | 50—55 |
| Crim | 55—60 | 45—50 | Крымъ | 55—60 | 45—50 |
| Crim | 70—75 | 40—45 | Крымъ | 70—75 | 40—45 |
| Crimea sev tartaria pereco- pensis | 55—60 | 50—55 | Крымъ или Татарія Пе- рекопская | 55—60 | 50—55 |
| Cruyshock | 80—85 | 70—75 | Носъ креста | 80—85 | 50—75 |
| Cuia osoil | 65—70 | 65—70 | Коица, р. | 65—70 | 65—70 |
| Culdinga | 40—45 | 55—60 | Гульддингъ | 40—45 | 55—60 |
| Cumuhia regio | 60—65 | 45—50 | Кор. Кумугія | 60—65 | 45—50 |
| Cura, fl. | 85—90 | 40—45 | Кура, р. | 85—90 | 40—45 |
| Cusmadenisa noff. | 75—80 | 55—60 | Кузмодемьянскъ | 75—80 | 55—60 |
| Czausi | 50—55 | 50—55 | Чаусы | 50—55 | 50—55 |
| Czernihow | 50—55 | 50—55 | Черниговъ | 50—55 | 50—55 |
| Czernobel | 50—55 | 50—55 | Чернобѣль | 50—55 | 50—55 |
| Czirpach | 60—65 | 50—55 | Серпуховъ | 60—65 | 50—55 |
| Czocchloma | 65—70 | 55—60 | Чухлома | 65—70 | 55—60 |
| Czyrkassi | 50—55 | 50—55 | Черкасскъ | 50—55 | 55—55 |
| D. | | | | | |
| Dania | 30—35 | 55—60 | Данія | 30—35 | 55—60 |
| Danielesco | 60—65 | 55—60 | Даннловъ | 60—65 | 55—60 |
| Danzig | 35—40 | 50—55 | Данцигъ | 35—40 | 50—55 |
| Denowe, flu | 45—50 | 45—50 | Дунай, р. | 45—50 | 45—50 |
| Derbent | 75—80 | 40—45 | Дербентъ | 75—80 | 40—45 |
| Derpt | 45—50 | 55—60 | Юрьевъ | 45—50 | 55—60 |
| Dnieper ol. Boristenes, fl. | 50—55 | 50—55 | Днѣпръ, р. | 50—55 | 50—55 |
| Dniepsco | 55—60 | 55—60 | Днѣпровскъ | 55—60 | 55—60 |
| Dolgoi | 80—85 | 65—70 | Ос. Долгой | 80—85 | 65—70 |
| Doncka | 70—75 | 50—55 | Донковъ | 70—75 | 50—55 |
| Dorgabusa | 55—60 | 55—60 | Дорогобужъ | 55—60 | 55—60 |
| Dret. fl. | 55—60 | 50—55 | Дретъ, р. | 55—60 | 45—50 |
| Dubinki | 45—50 | 50—55 | Дубинки | 45—50 | 50—55 |
| Dubrowica | 45—50 | 50—55 | Дубровица | 45—50 | 50—55 |
| Dwershok | 55—60 | 55—60 | Торжокъ | 55—60 | 55—60 |
| Dwina | 65—75 | 60—65 | Двинское | 65—75 | 60—65 |
| Dziesna, flu | 50—55 | 50—55 | Десна, р. | 50—55 | 50—55 |
| E. | | | | | |
| Ec. Witoldi | 50—55 | 55—60 | Церковь Витольда | 50—55 | 55—60 |
| Eerste hock | 80—85 | 70—75 | Первой Носъ | 80—85 | 70—75 |
| Elbig | 40—45 | 50—55 | Ельбингъ | 40—45 | 50—55 |
| Emden | 25—30 | 50—55 | Емденъ | 25—30 | 50—55 |
| Enara, tresk | 50—55 | 65—70 | Энара, озеро | 50—55 | 65—70 |
| F. | | | | | |
| Facili suve'ci | 65—70 | 60—65 | Св. Василий | 65—70 | 60—65 |
| Famastro | 55—60 | 40—45 | Фамастро | 55—60 | 40—45 |

| | Градусы. | | | Градусы. | |
|--------------------------|----------|-------|------------------------------|----------|-------|
| | Долг. | Шир. | | Долг. | Шир. |
| Feelt | 75—80 | 65—70 | Вельдь, р. | 75—80 | 65—70 |
| Finlandt | 40—45 | 60—65 | Финляндія | 40—50 | 60—65 |
| Frauweburg | 40—45 | 50—55 | Браунсбергъ | 40—45 | 50—55 |
| Г. | | | | | |
| Gallipolis | 45—50 | 40—45 | Галлиполи | 45—50 | 40—45 |
| Galetz | 60—65 | 55—60 | Галичь | 60—65 | 55—60 |
| Gelitz | 60—65 | 50—55 | Елецъ | 60—65 | 55—60 |
| Gepifan | 60—65 | 50—55 | Епифань | 60—65 | 50—55 |
| Gerislaw | 60—65 | 55—60 | Ярославъ | 60—65 | 55—60 |
| Gilan Regio | 90— | 35—40 | Королевство Гиланъ | 90— | 35—40 |
| Gilan | 90—95 | 40—45 | Гиланъ | 90—95 | 40—45 |
| Goloebittza | 60—65 | 55—60 | Голубица | 60—65 | 55—60 |
| Gorgoscoi tzar | 85—90 | 65—70 | Горгоской | 85—90 | 65—70 |
| Gorodine | 55—60 | 55—60 | Городня | 55—60 | 55—60 |
| Grodno | 45—50 | 50—55 | Гродно | 45—50 | 50—55 |
| Crodzeczko | 55—60 | 55—60 | Городецкъ | 55—60 | 55—60 |
| Н. | | | | | |
| Hallez | 45—50 | 45—50 | Галичь | 45—50 | 45—50 |
| Hamburg | 30—35 | 50—55 | Гамбургъ | 30—35 | 50—55 |
| Hamniberg | 50—55 | 70—75 | Камнинь | 50—55 | 70—75 |
| Hapsael | 40—45 | 55—60 | Гапсаль | 40—45 | 55—60 |
| Hemo | 50—55 | 70—75 | Гема | 50—55 | 70—75 |
| Hirfuiyoki | 55—60 | 65—70 | Тирфни, р. | 55—60 | 65—70 |
| Hogelandt | 45—50 | 55—60 | Гогеландтъ | 45—50 | 55—60 |
| Hoki | 50—55 | 50—55 | Горы | 50—55 | 50—55 |
| Homel | 50—55 | 50—55 | Гомель | 50—55 | 50—55 |
| Horodac | 45—50 | 50—55 | Городно | 45—50 | 50—55 |
| И. | | | | | |
| Iagres | 65—70 | 60—65 | Ягребъ | 65—70 | 60—65 |
| Iajek | 85—90 | 45—50 | Яикъ | 85—90 | 45—50 |
| Iama | 45—50 | 55—60 | Яма | 45—50 | 55—60 |
| Iemse | 65—70 | 60—65 | Емецкая | 65—70 | 60—65 |
| Iennen lac | 50—55 | 45—50 | Лиманъ, озеро | 50—55 | 45—50 |
| Ingermenun | 55—60 | 45—50 | Ингерманъ | 55—60 | 45—50 |
| Inotock, ozera | 80—85 | 45—50 | Инотокъ, озеро | 80—85 | 45—50 |
| Iockena | 60—65 | 65—75 | Еканга | 60—65 | 65—70 |
| Iorie navelok | 70—75 | 60—60 | Юрьевъ наволокъ | 70—75 | 60—65 |
| Iorgowitz | 65—70 | 55—60 | Юрьевецъ | 65—70 | 55—60 |
| Irtisch, flu | 90—95 | 60—65 | Иртышъ, р. | 90—95 | 60—65 |
| Isburg | 45—50 | 55—65 | Изборекъ | 45—50 | 55—60 |
| Ispas | 70—75 | 60—60 | Спасъ | 70—75 | 60—65 |
| Iuan ozera | 65—70 | 50—55 | Иванъ, озеро | 65—70 | 50—55 |
| Iuangorod | 45—50 | 55—60 | Иванъ Городъ | 45—50 | 55—60 |
| Iuantock | 80—85 | 45—50 | Иванъ Токъ | 80—85 | 45—50 |
| Iuga, flu | 70—75 | 60—65 | Югъ, р. | 75—80 | 60—65 |
| Iugoria | 95—100 | 65—70 | Югорія | 95—100 | 65—70 |
| Turmen | 85—90 | 45—50 | Юргенская земля | 85—90 | 45—50 |
| з Insenlae | 65—70 | 65—70 | з Острова | 65—70 | 65—70 |
| Ivanohrist | 60—65 | 65—70 | Юена Крестъ | 60—65 | 65—70 |
| К. | | | | | |
| Kalie | 65—70 | 60—65 | Калья | 65—70 | 60—65 |
| Kandalex | 55—60 | 65—70 | Кандалакъ | 55—60 | 65—70 |

| | Градусы. | | | Градусы. | |
|--|----------|-------|---------------------------|----------|-------|
| | Долг. | Шир. | | Долг. | Шир. |
| Kanieniec | 45—50 | 45—50 | Каменецъ | 45—50 | 45—50 |
| Karelagorod Tumice Kexi- holmie | 50—55 | 60—65 | Кексгольмъ или Корела | 50—55 | 60—65 |
| Kasan | 80—85 | 55—60 | Казань | 80—85 | 55—60 |
| Karetzeff | 55—60 | 50—55 | Карачевъ | 55—60 | 50—55 |
| Kazimirz | 40—45 | 50—55 | Казимирецъ | 40—45 | 50—55 |
| Kegor | 55—60 | 70—75 | Когерь | 55—60 | 70—75 |
| Kemi | 55—60 | 65—70 | Кеми | 55—60 | 65—70 |
| Keretti | 55—60 | 65—70 | Кереть | 55—60 | 65—70 |
| Kerislav | 60—65 | 50—55 | Переяславъ Резанской | 60—65 | 50—55 |
| Kixiholmie | 50—55 | 60—65 | Корела | 55—60 | 60—65 |
| Kia | 65—70 | 65—70 | Киа | 65—70 | 65—70 |
| Kibarnes | 50—55 | 70—75 | Носъ Кибарь | 50—55 | 70—75 |
| Kieydany | 40—45 | 55—60 | Кейданы | 40—45 | 55—60 |
| Kildin | 55—60 | 70—75 | Килодинъ | 55—60 | 70—75 |
| Kimi Lappmarck | 50—55 | 65—70 | Лопари | 50—55 | 65—70 |
| Kintock | 80—85 | 50—55 | Кинтокъ | 80—85 | 50—55 |
| Kiow | 50—55 | 50—55 | Киевъ | 50—55 | 50—55 |
| Kithaika lacus | 110—115 | 60—65 | Озеро Китайка | 110—115 | 60—65 |
| Koffda | 55—60 | 65—70 | Ковда | 55—60 | 65—70 |
| Kola | 55—60 | 65—70 | Кола | 55—60 | 65—70 |
| Kolgoi ostroff | 70—75 | 65—70 | Ос. Калгуевъ | 70—75 | 65—70 |
| Konsha woda, flu | 55—60 | 45—50 | Конскія воды, р. | 55—60 | 45—50 |
| Koosei | 90—95 | 65—70 | Козеи | 90—95 | 65—70 |
| Korotaeva goeba | 80—85 | 65—70 | Коротаева губа | 80—85 | 65—70 |
| Kosian | 50—55 | 55—60 | Козянь | 50—55 | 55—60 |
| Kovno | 45—50 | 55—60 | Ковно | 45—50 | 55—60 |
| Krasnygrod | 45—50 | 55—60 | Красной городъ | 45—50 | 55—60 |
| Kruczow | 50—55 | 50—55 | Кричевъ | 50—55 | 50—55 |
| Krzemieniec | 45—50 | 50—55 | Кременецъ | 45—50 | 50—55 |
| Krzmienzyk | 50—55 | 50—55 | Кременчугъ | 50—55 | 50—55 |
| Kuluja | 65—70 | 65—70 | Кулой | 65—70 | 65—70 |
| Kurkipcki | 50—55 | 60—65 | Курка, р. | 50—55 | 60—65 |
| Kyn | 50—55 | 70—75 | Кинь | 50—55 | 70—75 |
| L. | | | | | |
| Lacus salsi | 50—55 | 45—50 | Озера соленые | 50—55 | 45—50 |
| Ladoga | 50—55 | 60—65 | Ладога | 50—55 | 60—65 |
| Ladoga Albus Lac | 50—55 | 60—65 | Ладожское озеро | 50—55 | 60—65 |
| Laeg Eylant | 80—85 | 70—75 | Легъ ос. | 80—85 | 70—75 |
| Langenes | 80—85 | 70—75 | Долгой Носъ | 80—85 | 70—75 |
| Lengesont | 30—35 | 55—60 | Лангесондъ | 30—35 | 55—60 |
| Lasan, flu | 70—75 | 40—45 | Лазанъ, р. | 70—75 | 40—45 |
| Laus | 55—60 | 70—75 | Лансъ | 55—60 | 70—75 |
| Leopolis | 45—50 | 50—55 | Львовъ | 45—50 | 50—55 |
| Leytse | 55—60 | 70—75 | Лица | 55—60 | 70—75 |
| Liba | 40—45 | 55—60 | Либау | 45—45 | 55—60 |
| Lieflant | 45—50 | 55—60 | Лифляндія | 45—50 | 55—60 |
| Lindes nes al. der neus | 25—30 | 55—60 | Часть Норвегii | 25—30 | 55—60 |
| Littaw | 45—50 | 50—60 | Литва | 40—50 | 50—60 |
| Livina | 60—65 | 50—55 | Ливны | 60—65 | 50—55 |
| Liw | 40—45 | 50—55 | Ливъ | 40—45 | 50—55 |
| Lombascowia | 60—65 | 65—70 | Ломбужелой | 60—65 | 65—70 |
| Lubec | 30—35 | 50—55 | Любекъ | 30—35 | 50—55 |
| Lubiecz | 50—55 | 50—55 | Любечъ | 50—55 | 50—55 |
| Lublin | 40—45 | 50—55 | Люблинь | 40—45 | 50—55 |
| Lusna | 45—50 | 55—60 | Лузинъ | 40—50 | 55—60 |
| Luttojoki | 50—60 | 65—70 | Луто, р. | 50—60 | 65—70 |
| Luzuc | 45—50 | 50—55 | Луцкъ | 45—50 | 50—55 |
| Luxa | 40—45 | 60—65 | Лукса | 40—45 | 60—65 |

| M. | Градусы. | | | Градусы. | |
|---|----------|-------|---|----------|-------|
| | Долг. | Шир. | | Долг. | Шир. |
| Mandzaleyske | 50—55 | 50—55 | Манджалейскъ | 50—55 | 50—55 |
| Magera | 45—50 | 70—75 | Магеро | 45—50 | 70—75 |
| Mahilow | 50—55 | 50—55 | Могилевъ | 50—55 | 50—55 |
| Malmisch | 80—85 | 55—60 | Малмышъ | 80—85 | 55—60 |
| Mancopia | 55—60 | 45—50 | Манкопія | 55—60 | 45—50 |
| Mansura, flu | 70—75 | 45—50 | Мансура, р. | 70—75 | 45—50 |
| Mare Balticum | 35—40 | 55—60 | Варяжское или Балтійск. море | 35—40 | 55—60 |
| Mare Kaspium, quod Russi vocant Qualentscha more | 80—95 | 40—50 | Каспійское или Хвалын- ское море | 80—95 | 40—50 |
| Margosest | 45—50 | 45—50 | Маргозестъ | 45—50 | 45—50 |
| Marienburg | 45—50 | 55—60 | Маріенбургъ | 45—50 | 55—60 |
| Marontsa | 95—100 | 65—70 | Моранца | 95—100 | 65—70 |
| Matkorf | 50—55 | 70—75 | Маткорфъ | 50—55 | 70—75 |
| Mauringe | 50—55 | 65—70 | Оз. Померзное | 50—55 | 65—70 |
| Meelhaven | 80—85 | 70—75 | Морская Пристань | 80—85 | 70—75 |
| Meescoj | 85—90 | 65—70 | Мясной ос. | 85—90 | 65—70 |
| Meislaw | 50—55 | 50—55 | Мстиславль | 50—55 | 50—55 |
| Memel | 40—45 | 55—60 | Мемель | 40—45 | 55—60 |
| Meschena | 55—60 | 50—55 | Мценскъ | 55—60 | 50—55 |
| Miadzial | 45—50 | 50—55 | Мядзель | 45—50 | 50—55 |
| Micola | 60—65 | 55—60 | Никола | 60—65 | 55—60 |
| Michael Archangel | 65—70 | 65—70 | Михаилъ Архангелъ | 65—70 | 65—70 |
| Midniki | 40—45 | 55—60 | Медники | 40—45 | 55—60 |
| Minsk | 45—50 | 50—55 | Минскъ | 45—50 | 50—55 |
| Moerso | 65—70 | 60—65 | Моржъ | 65—70 | 60—65 |
| Mogintzar | 90—95 | 65—70 | Могинъ шаръ | 90—95 | 65—70 |
| Moldavia | 45—50 | 45—50 | Молдавія | 45—50 | 45—50 |
| Mologa | 55—60 | 55—60 | Молога | 55—60 | 55—60 |
| Mosaiska | 55—60 | 55—60 | Можайскъ | 55—60 | 55—60 |
| Moscovia | 60—65 | 55—60 | Московія | 60—65 | 55—60 |
| Moscua | 60—65 | 55—60 | Москва | 60—65 | 55—60 |
| Moltsiancoja | 85—90 | 65—70 | Молшанская, р. | 85—90 | 65—70 |
| Morawiesk | 50—55 | 50—55 | Моромескъ | 50—55 | 50—55 |
| Mordwa | 70—75 | 50—55 | Мордвa | 75—80 | 50—55 |
| Morum | 65—70 | 55—60 | Муромъ | 65—70 | 55—60 |
| Morzouitz | 70—75 | 65—70 | Моржевецъ | 70—75 | 65—70 |
| Mourmanskoj more | 60—75 | 70—75 | Мурманское море | 60—75 | 65—75 |
| Mozy | 50—55 | 50—55 | Мозырь | 50—55 | 50—55 |
| N. | | | | | |
| Naderitza | 90—95 | 65—70 | Надерица | 90—95 | 65—70 |
| Narva | 45—50 | 55—60 | Ругодивъ | 45—50 | 55—60 |
| Natolia | 50—60 | 40—45 | Наталія ныцъ Малая Азія | 50—70 | 40—45 |
| Nawos | 50—55 | 50—55 | Навозы | 50—55 | 50—55 |
| Nicola Kamarietzko | 70—75 | 60—65 | Никола Камарицкой | 70—75 | 60—65 |
| Nicola strelitza | 60—65 | 60—65 | Николаевской М. | 60—65 | 60—65 |
| Nicolai mocroy | 60—65 | 55—60 | Ник. Мокрой | 60—65 | 55—60 |
| Nicoele siebensko | 65—70 | 60—55 | Никола Силенской | 65—70 | 60—65 |
| Nicovenskie | 60—65 | 65—70 | Никоненское | 60—65 | 65—70 |
| Niemen, fl. | 40—45 | 50—55 | Ниманъ, р. | 40—45 | 50—55 |
| Niesene tuine | 65—70 | 60—65 | Ниж. Тойма | 65—70 | 60—65 |
| Niesene wactkie | 65—70 | 60—65 | Ниж. Важской | 65—70 | 60—65 |
| Nieslos | 45—50 | 55—60 | Нейшлотъ | 45—50 | 55—60 |
| Niester ol Tyras flu | 45—50 | 45—50 | Диверсъ а древле Тп- расъ р. | 45—50 | 45—50 |
| Nieswies | 45—50 | 50—55 | Несвижъ | 45—50 | 50—55 |
| Nigra sylva | 50—55 | 45—50 | Черной лѣсъ | 50—55 | 45—50 |
| Nilaus | 30—35 | 55—60 | Нилеусъ | 30—35 | 55—60 |
| Nisi novegorod | 55—70 | 55—60 | Нижній Новгородъ | 65—70 | 55—60 |

| | Градусы. | | | Градусы. | |
|--------------------------------|----------|-------|-------------------------------|----------|-------|
| | Долг. | Шир. | | Долг. | Шир. |
| Nittaw | 40—45 | 55—60 | Нитава | 45—45 | 55—60 |
| Nolosoua | 65—70 | 65—70 | Полозова | 65—70 | 65—70 |
| Nokoy ostrof | 60—65 | 65—70 | Ногой ост. | 60—65 | 65—70 |
| Nonox osoie | 60—65 | 60—65 | Нунась | 60—65 | 60—65 |
| Nordcap | 45—50 | 70—75 | Съверной Носъ | 45—50 | 70—75 |
| Noordzee | 25—30 | 55—60 | Нѣмецкое море | 25—30 | 55—60 |
| Nowa semla | 80—85 | 70—75 | Новая земля | 80—85 | 70—75 |
| Nowa wasiliy | 60—65 | 50—55 | Новасиль | 60—65 | 50—55 |
| Novigrad sewerski | 55—60 | 50—55 | Новгородъ Съверской | 55—60 | 50—55 |
| 0. | | | | | |
| Obb reca seu flu | 100—105 | 60—65 | Объ, р. | 100—110 | 60—65 |
| Obdora | 85—95 | 65—70 | Обдорія | 85—95 | 65—70 |
| Oczakow | 50—55 | 45—50 | Очаковъ | 50—55 | 45—50 |
| Oertsen | 55—60 | 65—70 | Ертсенъ | 55—60 | 65—70 |
| Oesel | 40—45 | 55—60 | Езель ост. | 40—45 | 55—60 |
| Osdoua | 45—50 | 55—60 | Гдовъ | 45—50 | 55—60 |
| Okka, flu | 65—70 | 55—60 | Ока, р. | 65—70 | 55—60 |
| Olina | 55—60 | 65—70 | Олина | 55—70 | 65—70 |
| Olina | 55—60 | 65—70 | Олина | 55—60 | 65—70 |
| Olyka | 45—50 | 55—60 | Олика | 45—50 | 55—60 |
| Omba | 55—60 | 65—70 | Умба | 55—60 | 65—70 |
| Ommega | 50—55 | 70—75 | Оммега | 50—55 | 70—75 |
| Onega, fl. | 55—60 | 60—65 | Онега, р. | 55—60 | 60—65 |
| Onega lac. | 55—60 | 60—65 | Онежское озеро | 55—60 | 60—65 |
| Onsthea | 65—70 | 55—60 | Усошь | 65—70 | 55—60 |
| Opaczco | 45—50 | 55—60 | Опочка | 45—50 | 55—60 |
| Orletz | 65—70 | 60—65 | Орлецъ | 65—70 | 60—65 |
| Orlogonoes | 60—65 | 65—70 | Орловъ Носъ | 60—65 | 65—70 |
| Orlowanoze | 60—65 | 60—65 | Орловъ Носъ | 60—65 | 60—65 |
| Orressok at Noteburg | 50—55 | 60—65 | Орешекъ | 50—55 | 60—65 |
| Orssa | 50—55 | 50—55 | Орша | 50—55 | 50—55 |
| Osdoua | 45—50 | 55—60 | Гдивъ | 45—50 | 55—60 |
| Oskola | 50—55 | 55—60 | Оскола | 50—55 | 55—60 |
| Oslamkirmen | 50—55 | 45—50 | Осламкирмень | 50—55 | 45—50 |
| Ostjuga Veliki | 70—75 | 60—65 | Устюгъ Великой | 70—75 | 60—65 |
| Ostrog | 45—50 | 50—55 | Острогъ | 45—50 | 50—55 |
| Ostrz | 50—55 | 50—55 | Остеръ | 50—55 | 50—55 |
| Ouna | 65—70 | 60—65 | Уйма | 65—70 | 60—65 |
| P. | | | | | |
| Palus Meotis | 55—65 | 45—50 | Озеро Меотическое | 55—65 | 45—50 |
| Pajerfui | 55—60 | 65—70 | Озеро Померзное | 55—60 | 65—70 |
| Pega orda | 95—100 | 60—65 | Пегая орда | 95—100 | 60—65 |
| Peifla | 70—75 | 65—70 | Пяфля, р. | 70—75 | 65—70 |
| Peisida reca | 110—120 | 65—70 | Пязида, р. | 110—120 | 65—70 |
| Peizitsa | 75—80 | 65—70 | Пезица, р. | 75—80 | 65—70 |
| Perecop | 55—60 | 45—50 | Перекопъ | 55—60 | 45—50 |
| Pereslaw | 60—65 | 55—60 | Переяславль | 60—65 | 55—60 |
| Peretzma, flu | 50—55 | 50—55 | Березна р. | 50—55 | 50—55 |
| Permawelick | 80—85 | 60—65 | Великая Пермь | 80—85 | 60—65 |
| Permeghoerie | 70—75 | 60—65 | Пермегорье | 70—75 | 60—65 |
| Permia | 80—85 | 60—65 | Пермїя | 80—85 | 60—65 |
| Pernaw | 45—50 | 55—60 | Перновъ | 45—50 | 55—60 |
| Petigori | 65—70 | 45—50 | Пятигорье | 65—70 | 45—50 |
| Petzora | 80—85 | 35—70 | Печора | 80—85 | 65—70 |
| Pianzi | 60—65 | 50—55 | Пенза | 60—65 | 50—55 |

| | Градусы. | | | Градусы. | |
|---|----------|-------|-----------------------------|----------|-------|
| | Долг. | Шир. | | Долг. | Шир. |
| Pinega, fl | 70—75 | 60—65 | Пинега, р. | 70—75 | 60—65 |
| Pinego, fl | 65—70 | 65—70 | Пинега, р. | 65—70 | 65—70 |
| Pinsk | 45—50 | 50—55 | Пинскъ | 45—50 | 50—55 |
| Pitzanitz | 75—80 | 65—70 | Пещаница, р. | 75—80 | 65—70 |
| Plescow | 45—50 | 55—60 | Плесковъ | 45—50 | 55—60 |
| Plessa | 60—65 | 55—60 | Плесъ | 60—65 | 55—60 |
| Ploczk | 40—45 | 50—55 | Плоцкя | 40—45 | 50—55 |
| Podolia | 45—50 | 45—50 | Подолія | 45—50 | 45—50 |
| Polesia | 45—50 | 50—55 | Польсье | 45—50 | 50—55 |
| Pollin | 80—85 | 60—65 | Пельнь | 80—85 | 60—65 |
| Polokzc | 45—50 | 55—60 | Полоцкъ | 50—55 | 55—60 |
| Polook | 70—75 | 65—70 | Полотекъ | 70—75 | 65—70 |
| Polotga ozero | 65—70 | 50—55 | Полоніей озеро | 65—70 | 50—55 |
| Poniewies | 45—50 | 55—60 | Поневежъ | 45—50 | 55—60 |
| Pontsinga | 65—70 | 55—60 | Посинка | 65—70 | 55—60 |
| Pontus Euxsinus quo Zorno More | 50—70 | 45—50 | Черное море | 50—70 | 45—50 |
| Porochow | 50—55 | 55—60 | Порховъ | 50—55 | 55—60 |
| Porohas Cataractis | 55—60 | 45—50 | Пороги | 55—60 | 45—50 |
| Potzap | 50—55 | 50—55 | Почепъ | 50—55 | 50—55 |
| Pretzista Sinega | 70—75 | 60—65 | Синега | 70—75 | 60—65 |
| Pronils | 65—70 | 50—55 | Пронскъ | 65—70 | 50—55 |
| Propoisk | 50—55 | 50—55 | Пропойскъ | 50—55 | 50—55 |
| Protocka, flu | 110—115 | 60—65 | Протока, р. | 110—115 | 60—65 |
| Prussia | 40—45 | 50—55 | Пруссія | 40—45 | 50—55 |
| Przejaslów | 50—55 | 50—55 | Переяславъ | 50—55 | 50—55 |
| Przemisysl | 40—45 | 45—50 | Перемышль | 40—45 | 45—50 |
| Przipice, flu | 45—50 | 50—55 | Припець, р. | 45—50 | 50—55 |
| Pusta ozero | 80—85 | 65—70 | Пустое озеро | 80—85 | 65—70 |
| Putima | 55—60 | 50—55 | Путивль | 55—60 | 50—55 |
| R. | | | | | |
| Radoral | 50—55 | 50—55 | Радомль | 50—55 | 50—55 |
| Resan | 60—65 | 50—55 | Резань | 60—65 | 50—55 |
| Resanschoozera | 60—65 | 50—55 | Резанское озеро | 60—65 | 50—55 |
| Revel | 40—45 | 55—60 | Колывань | 40—45 | 55—60 |
| Riga | 45—50 | 55—60 | Рига | 45—50 | 55—60 |
| Ritumsari | 50—55 | 60—65 | Ритумсарь | 50—55 | 60—65 |
| Rodohest | 50—55 | 50—55 | Радогощъ | 50—55 | 50—55 |
| Rohaczou | 50—55 | 50—55 | Рогачевъ | 50—55 | 50—55 |
| Romania | 45—50 | 40—45 | Романія | 45—50 | 40—45 |
| Roneburg | 45—50 | 55—60 | Ровно | 45—50 | 55—60 |
| Rostof | 60—65 | 55—60 | Ростовъ | 60—65 | 55—60 |
| Rsowo wladimirowa | 55—60 | 55—60 | Ржевъ Владиміровъ | 55—60 | 55—60 |
| Rubenscoi osera | 60—65 | 60—65 | Рыбенское озеро | 60—65 | 60—65 |
| Rzeczyca | 50—55 | 50—55 | Речица | 50—55 | 50—55 |
| S. | | | | | |
| Sabackzar | 70—75 | 55—60 | Чебоксарь | 70—75 | 55—60 |
| Sadomirz | 40—45 | 50—55 | Садомирецъ | 40—45 | 50—55 |
| Sahano, fl | 60—65 | 60—65 | Сухона, р. | 60—65 | 60—65 |
| Samara | 80—85 | 50—55 | Самара | 80—85 | 50—55 |
| Samara, fl | 55—60 | 45—50 | Самара, р. | 55—60 | 45—50 |
| Samoieda | 95—100 | 65—70 | Самойды | 95—100 | 65—70 |
| Sanissa | 75—80 | 50—55 | Царьца | 75—80 | 50—55 |
| Sarapom | 90—95 | 65—70 | Сарацини | 90—95 | 65—70 |
| Saratoff | 80—85 | 50—55 | Саратовъ | 80—85 | 50—55 |

| | Градусы. | | | Градусы. | |
|--------------------------------|----------|-------|---------------------------------|----------|-------|
| | Долг. | Шир. | | Долг. | Шир. |
| Saslaw | 45—50 | 50—55 | Заславъ | 45—50 | 50—55 |
| Sauran, fl | 50—55 | 45—50 | Саврань, р. | 50—55 | 45—50 |
| Scalla | 55—60 | 45—50 | Осколь | 55—60 | 45—50 |
| Scalla, fl | 55—60 | 45—50 | Осколь, р. | 55—60 | 45—50 |
| Scalfhale | 75—80 | 40—45 | Скалфали | 75—80 | 40—45 |
| Schamaosi | 75—80 | 40—45 | Шамахія | 75—80 | 40—45 |
| Schans hock | 80—85 | 70—75 | Носъ Шанцовой | 80—85 | 70—75 |
| Semestrof | 60—65 | 65—70 | Семь Острововъ | 60—65 | 65—70 |
| Setcajagoeba | 70—75 | 65—70 | Ческая губа | 70—75 | 65—70 |
| Setroeffscoa | 65—70 | 60—65 | Заостровье | 65—70 | 60—65 |
| Severa | 55—60 | 50—55 | Съверія | 55—60 | 50—55 |
| Sia | 65—70 | 60—65 | Сійскій мон. | 65—70 | 60—65 |
| Sibiria | 90—95 | 65—70 | Сибирія | 90—95 | 65—70 |
| Sientima | 50—55 | 45—50 | Сечь | 50—55 | 45—50 |
| Sinope | 55—60 | 40—45 | Синопъ | 55—60 | 40—45 |
| Sinus Carcinitus | 50—55 | 45—50 | Зал. Карнитинской | 50—55 | 45—50 |
| Sirigermenum | 55—60 | 45—50 | Саригермень | 55—60 | 45—50 |
| Skalfhale | 75—80 | 40—45 | Скалфали | 75—80 | 40—45 |
| Slabotca | 65—70 | 65—70 | Слабодка | 65—70 | 65—70 |
| Slomm | 45—50 | 50—55 | Слонимъ | 45—50 | 50—55 |
| Slucz | 45—50 | 50—55 | Слудцъ | 45—50 | 50—55 |
| S. Maria | 50—55 | 55—60 | Св. Марія | 50—55 | 55—60 |
| Smolenska | 50—55 | 55—60 | Смоленскъ | 50—50 | 55—60 |
| Sniatyn | 45—50 | 45—50 | Снятинъ | 45—50 | 45—50 |
| Soilwitzogda | 70—75 | 60—65 | Соль Вычегодскъ | 70—75 | 60—65 |
| Soesca | 60—65 | 55—60 | Шуйской | 60—65 | 55—60 |
| Sokol | 45—50 | 55—60 | Соколь | 45—50 | 55—60 |
| Sonscha regio | 65—70 | 45—50 | Сонское королевство | 65—70 | 45—50 |
| Sosna, flu | 70—75 | 50—55 | Сосна, р. | 70—75 | 50—55 |
| Souetoinoos | 75—80 | 65—70 | Св. Носъ | 75—80 | 65—70 |
| Souho more | 80—85 | 65—70 | Сухое море | 80—85 | 65—70 |
| Sousonevitz | 60—65 | 65—70 | Сосновець | 60—65 | 65—70 |
| Starodub | 50—55 | 50—55 | Стародубъ | 50—55 | 50—55 |
| Staritz | 55—60 | 60—65 | Старица | 55—60 | 60—65 |
| Suda | 55—60 | 45—50 | Судакъ | 55—60 | 45—50 |
| Suiatscke | 75—80 | 55—60 | Свияжскъ | 75—80 | 55—60 |
| Sukus | 100—105 | 65—70 | Сургуть | 100—105 | 65—70 |
| Summa | 55—60 | 65—70 | Сума | 55—60 | 65—70 |
| Sura, flu | 70—75 | 50—55 | Сура, р. | 70—75 | 50—55 |
| Surasz | 50—55 | 55—60 | Суражъ | 50—55 | 55—60 |
| Susdal | 60—65 | 55—60 | Суздаль | 60—65 | 55—60 |
| Stepanerge diaecken | 70—75 | 60—65 | Степаново | 60—65 | 60—65 |
| Stopenoff | 65—70 | 60—65 | Ступино | 65—70 | 60—65 |
| Strelna | 70—75 | 60—65 | Стрельна | 70—75 | 60—65 |
| Swarte clippen | 80—85 | 70—75 | Черный камень | 80—85 | 70—75 |
| Sweden | 35—45 | 60—65 | Часть Швеція | 35—50 | 55—60 |
| Swenekele | 55—60 | 65—70 | Свенекеле озеро | 55—60 | 65—70 |
| Swetenos | 60—65 | 65—70 | Святой Носъ | 60—65 | 65—70 |
| T. | | | | | |
| Tanais nunc Don, flu | 65—70 | 50—55 | Танань, а нынѣ Донъ, р. | 65—70 | 50—55 |
| Tanefjord | 50—55 | 70—75 | Танофюрдъ | 50—55 | 70—75 |
| Tarki | 75—80 | 45—50 | Терки | 75—80 | 45—50 |
| Tarnopol | 45—50 | 45—50 | Тарнополь | 45—50 | 45—50 |
| Tartariae Pars | 90—95 | 55—60 | Татарія часть | 90—95 | 55—60 |
| Tasofscioa goeba | 95—100 | 65—70 | Тазовская губа | 95—100 | 65—70 |
| Tasovscoigorod | 100—105 | 65—70 | Тазовской городъ | 100—105 | 65—70 |
| Tavonetescoiberg | 75—80 | 65—70 | Берегъ Тиманской | 75—80 | 65—70 |
| Taxar | 75—80 | 65—70 | Токсаръ | 75—80 | 65—70 |
| Teneseja reca | 110—115 | 65—70 | Енисей, р. | 110—115 | 65—70 |

| | Градусы. | | | Градусы. | |
|--|----------|-------|--|----------|-------|
| | Долг. | Шир. | | Долг. | Шир. |
| Terca, flu | 70—75 | 45—50 | Терка, р. | 70—75 | 45—50 |
| Tereusack | 80—85 | 50—55 | Тереузякъ | 80—85 | 50—55 |
| Tericsone | 65—70 | 55—60 | Териковъ | 65—70 | 55—60 |
| Terschianavolock, quod lap- ponce dicitur Piheniemi | 55—65 | 65—70 | Черной волокъ или по лопарски пигениеми | 55—65 | 65—70 |
| Tetusch | 80—85 | 55—60 | Тетюши | 80—85 | 55—60 |
| Thorn | 40—45 | 50—55 | Торнь | 40—45 | 50—55 |
| Tibyrskones | 55—60 | 65—70 | Тирибирекой Носъ | 55—60 | 65—70 |
| Tiepenvolok | 55—60 | 70—75 | Тевна Волокъ | 55—60 | 70—75 |
| Tieswina | 55—60 | 55—60 | Тихвинъ | 55—60 | 55—60 |
| Tingoesi | 100—105 | 65—70 | Тунгусы | 100—105 | 65—70 |
| Tiribyri | 55—60 | 65—70 | Тирибири, р. | 55—60 | 65—70 |
| Toboll, flu | 85—90 | 60—65 | Тоболь, р. | 85—90 | 60—65 |
| Toboll, metropolis Siberiae | 90—95 | 65—70 | Тобольскъ главный го- родъ Сибири | 90—95 | 65—70 |
| Tofda, flu | 85—90 | 60—65 | Тавда, р. | 85—90 | 60—65 |
| Toepsa | 65—70 | 60—65 | Топса | 65—70 | 60—65 |
| Tolsberg | 45—50 | 55—60 | Толсбургъ | 45—50 | 55—60 |
| Tomastare | 65—70 | 55—60 | Тотьма Старая | 65—70 | 55—60 |
| Torovetz | 70—75 | 60—65 | Туровець | 70—75 | 60—65 |
| Torna | 65—70 | 65—70 | Торна | 65—70 | 65—70 |
| Totna | 65—70 | 55—60 | Тотьма | 65—70 | 55—60 |
| Trapesus | 65—70 | 40—45 | Трапезунтъ | 65—70 | 40—45 |
| Tresconaja | 85—90 | 65—70 | Губа Тресконная | 85—90 | 65—70 |
| Tripoli | 65—70 | 40—45 | Триполи | 65—70 | 40—45 |
| Troitskoy | 60—65 | 55—60 | Троицкой | 60—65 | 55—60 |
| Troja | 45—50 | 40—45 | Троя | 45—50 | 40—45 |
| Troky | 45—50 | 50—55 | Троки | 45—50 | 50—55 |
| Tserpcoeff | 65—70 | 60—65 | Чирикова | 65—70 | 60—65 |
| Tule | 60—65 | 50—55 | Тула | 60—65 | 50—55 |
| Tumen | 85—90 | 60—65 | Тюмень | 85—90 | 60—65 |
| Tumen, flu | 85—90 | 60—65 | Тюмень, р. | 85—90 | 60—65 |
| Tumenscko | 75—80 | 45—50 | Тюменскъ | 75—80 | 45—50 |
| Tura, flu | 70—75 | 45—50 | Тура, р. | 70—75 | 45—50 |
| Tura, flu | 85—90 | 60—65 | Тура, р. | 85—90 | 60—65 |
| Tylsa | 40—45 | 50—55 | Тильза | 40—45 | 50—55 |
| Twere | 55—60 | 55—60 | Тверь | 55—60 | 55—60 |
| Tzer Constantien | 70—75 | 60—65 | Царя Константина | 70—75 | 60—65 |
| Tziorna | 65—70 | 55—60 | Черная | 65—70 | 55—60 |
| U. | | | | | |
| Uglitz | 55—60 | 55—60 | Угличъ | 55—60 | 55—60 |
| Una osoil | 60—65 | 60—65 | Уна Озилъ | 60—65 | 60—65 |
| Uppa | 85—90 | 60—65 | Уфа | 85—90 | 60—65 |
| Uppa, flu | 85—90 | 55—60 | Уфа, р. | 85—90 | 55—60 |
| Upsael | 35—40 | 55—60 | Упсоль | 35—40 | 55—60 |
| Urdowa | 55—60 | 55—60 | Урдова | 55—60 | 55—60 |
| Uskenstie | 65—70 | 60—65 | Устенско | 65—70 | 60—65 |
| Ustgorodisna | 65—70 | 60—65 | Усть Городицна | 65—70 | 60—65 |
| Ustuzna | 55—60 | 55—60 | Устюжна | 55—60 | 55—60 |
| V. | | | | | |
| Veerchne Tuynе | 65—70 | 60—65 | Верх. Тойма | 70—75 | 60—65 |
| Veloiga | 75—80 | 65—70 | Великая р. | 75—80 | 65—70 |
| Vilna | 45—50 | 50—55 | Вильна | 45—50 | 50—55 |
| Volmagna | 65—70 | 55—60 | Воймагни | 65—70 | 55—60 |
| Voskresenie Rakolo | 65—70 | 60—65 | Воскресенскій Ракула | 65—70 | 60—65 |

| W. | Градусы. | | | Градусы. | |
|-------------------------------|----------|-------|-----------------------------|----------|-------|
| | Долг. | Шир. | | Долг. | Шир. |
| Wagghe, flu | 65—70 | 60—65 | Вага, р. | 65—70 | 60—65 |
| Walachia | 45—50 | 45—50 | Валахія | 45—50 | 45—50 |
| Waranger | 50—55 | 70—75 | Варангеръ | 50—55 | 70—75 |
| Wardhuys | 50—55 | 70—75 | Вардгузь | 50—55 | 70—75 |
| Warsaw | 40—45 | 50—55 | Варшава | 40—45 | 50—55 |
| Warsiga | 60—65 | 65—70 | Варсига | 60—65 | 65—70 |
| Wasilgorod | 70—75 | 55—60 | Василь гор. | 70—75 | 55—60 |
| Wedrapusta | 55—60 | 55—60 | Выдропускъ | 55—60 | 55—60 |
| Weliki Novogorod | 50—55 | 55—60 | Великій Новгородъ | 50—55 | 55—60 |
| Werde | 45—50 | 55—60 | Верде | 45—50 | 55—60 |
| Wesma | 55—60 | 55—60 | Вязьма | 55—60 | 55—60 |
| Wetka | 80—85 | 55—60 | Вятка | 85—85 | 55—60 |
| Weygatz | 85—90 | 70—75 | Проливъ Вайгачъ | 85—90 | 70—75 |
| Wiatka | 80—85 | 60—65 | Вятское | 80—85 | 60—65 |
| Wieliss | 50—55 | 65—60 | Велижъ | 50—55 | 55—60 |
| Wiliekieluki | 50—55 | 55—60 | Великія Луки | 50—55 | 55—60 |
| Windaw | 40—45 | 55—60 | Виндава | 40—45 | 55—60 |
| Wirchaturia | 80—85 | 65—70 | Верхотурье | 80—85 | 65—70 |
| Witebsk | 50—55 | 55—60 | Витебскъ | 50—55 | 55—60 |
| Witzogda, flu | 75—80 | 50—65 | Вычегда, р. | 75—80 | 60—65 |
| Wlodimer | 65—70 | 55—60 | Володимиръ | 65—70 | 55—60 |
| Wlodzimirtz | 45—50 | 50—55 | Владимирецъ | 45—50 | 50—55 |
| Wolga alim Rah, flu | 70—75 | 55—60 | Волга, древлѣ Ра | 70—75 | 55—60 |
| Walluck | 60—65 | 50—55 | Валуйка | 60—65 | 50—55 |
| Wolkowiska | 40—45 | 50—55 | Волковискъ | 40—45 | 50—55 |
| Wolmer | 45—50 | 55—60 | Волмаръ | 45—50 | 55—60 |
| Wolock | 100—105 | 65—70 | Волокъ | 100—105 | 65—70 |
| Wolodimera | 60—65 | 55—60 | Володимирское | 60—65 | 55—60 |
| Wologda | 60—65 | 60—65 | Вологда | 60—65 | 60—65 |
| Wologda | 60—65 | 60—65 | Вологодское | 60—65 | 60—65 |
| Wolok | 55—60 | 55—60 | Волокъ Ламской | 55—60 | 55—60 |
| Woloszok | 55—60 | 55—60 | Волочекъ | 55—60 | 55—60 |
| Wolynia | 45—55 | 45—55 | Волынія | 45—55 | 45—55 |
| Woronicz | 60—65 | 50—55 | Вороничъ | 60—65 | 50—55 |
| Wyborgh | 45—50 | 60—65 | Выборгъ | 45—50 | 60—65 |
| Z. | | | | | |
| Zawoloczze | 50—55 | 55—60 | Заволочье | 50—55 | 55—60 |
| Zaworoot | 95—100 | 65—70 | Заворотъ | 95—100 | 65—70 |
| Z. Eilanden | 80—85 | 70—75 | Два Острова | 80—85 | 70—75 |
| Zelenajo | 95—100 | 65—70 | Зеленая | 95—100 | 65—70 |
| Zinim | 80—85 | 45—50 | Зинимъ | 80—85 | 45—50 |
| Zirphanscko Regio | 80—90 | 35—40 | Цырфанское королев. | 80—90 | 35—40 |
| ZornaJam | 55—60 | 55—60 | Черной Ямъ | 55—60 | 55—60 |
| Zumtinsokia | 70—75 | 40—45 | Зумтинсокія | 70—75 | 40—45 |
| Zugan | 80—85 | 45—50 | Цугань | 80—85 | 40—45 |
| Zunsa | 70—75 | 45—50 | Сунжа | 70—75 | 45—50 |
| Zunsa, fl | 70—75 | 45—50 | Цунга, р. | 70—75 | 45—50 |

ТАБЛИЦА II

названій, въ алфавитномъ порядкѣ, имѣющихся на картѣ Россіи 1614 г.
Гесселя Герритса, не означенныхъ на картѣ П. Дейриарда.

| A. | Градусы. | | M. | Градусы. | |
|--|----------|-------|--------------------------------|----------|-------|
| | Долг. | Шир. | | Долг. | Шир. |
| Annisma | 50—55 | 60—65 | Maanselkeby | 50—55 | 65—70 |
| Armenia | 65—70 | 40—45 | N. | | |
| B. | | | Newicka, fl. | 55—60 | 60—65 |
| Beloi ostroof | 95—100 | 70—75 | O. | | |
| Beresowa | 95—100 | 65—70 | Oelant | 35—40 | 55—60 |
| Bianisar | 60—65 | 65—70 | Oucucze | 45—50 | 50—55 |
| Bielha | 50—55 | 55—60 | P. | | |
| Bochar | 95—100 | 45—50 | Pende | 65—70 | 60—65 |
| Bog, flu | 50—55 | 45—50 | Pentceost | 65—70 | 65—70 |
| Bornholm | 35—40 | 55—60 | Persiae confinia | 80—90 | 35—40 |
| C. | | | Piebas lacus | 45—50 | 55—60 |
| Cajansalmi | 50—55 | 65—70 | Polonia | 40—45 | 50—55 |
| Calmar | 35—40 | 55—60 | Poroga | 55—60 | 60—65 |
| Calmucki | 90—95 | 45—50 | Pretssiste | 65—70 | 60—65 |
| Carelia | 45—55 | 60—65 | Pretsista soetsinga | 65—70 | 60—65 |
| Cargapolia | 55—60 | 60—65 | Pretsista, Uoderoeri | 70—75 | 60—65 |
| Cataraetis | 55—60 | 45—50 | R. | | |
| Coscowegoere | 65—70 | 60—65 | Ritema | 50—55 | 60—65 |
| Cristanobel | 35—40 | 55—60 | R. Ponyo | 60—65 | 65—70 |
| Curtus | 95—100 | 55—60 | S. | | |
| D. | | | Salsa, flu | 60—65 | 65—70 |
| Dimitroua navoloc | 65—70 | 60—65 | Samara, flu | 80—85 | 50—55 |
| Duracona | 60—65 | 65—70 | S. Nicolai | 50—55 | 55—60 |
| E. | | | Sensko | 55—60 | 50—55 |
| Eniseuierfui | 50—55 | 60—65 | Seyna, fl | 50—55 | 60—65 |
| F. | | | Solobitza | 65—70 | 65—70 |
| Fuisenieifui | 50—55 | 60—65 | Sosna, fl | 55—60 | 55—60 |
| G. | | | Souye | 55—60 | 65—70 |
| Galitz | 60—65 | 60—65 | Soulofki m. | 60—65 | 65—70 |
| Godlant | 35—40 | 55—60 | Stichwin fl. | 50—55 | 60—65 |
| I. | | | Stockholm | 35—40 | 55—60 |
| Iaick, flu | 85—90 | 50—55 | Systerbeck | 50—55 | 60—65 |
| Ihedra | 55—60 | 55—60 | T. | | |
| Iveria ive grusinae Imperium | 70—80 | 40—45 | Tangou | 60—65 | 65—70 |
| K. | | | Toropietcz | 50—55 | 55—60 |
| Kalujerfui | 50—55 | 65—70 | Turemen | 90—95 | 45—50 |
| Kunesma | 55—60 | 65—70 | W. | | |
| L. | | | Waga | 60—65 | 60—65 |
| Leefdief | 90—95 | 65—70 | Weisenburg | 45—50 | 55—60 |
| Loeda osoil | 60—65 | 65—70 | Weisenstein | 45—50 | 55—60 |
| Lowat, flu | 50—55 | 55—60 | Wolga, fl | 60—65 | 55—60 |
| | | | Woxen; flu | 45—50 | 60—65 |
| | | | Z. | | |
| | | | Zachapena | 60—65 | 60—65 |
| | | | Zolatitzo | 60—65 | 65—70 |

ТАБЛИЦА III

названій, въ алфавитномъ порядкѣ, имѣющихся на картѣ Россіи 1614 г.

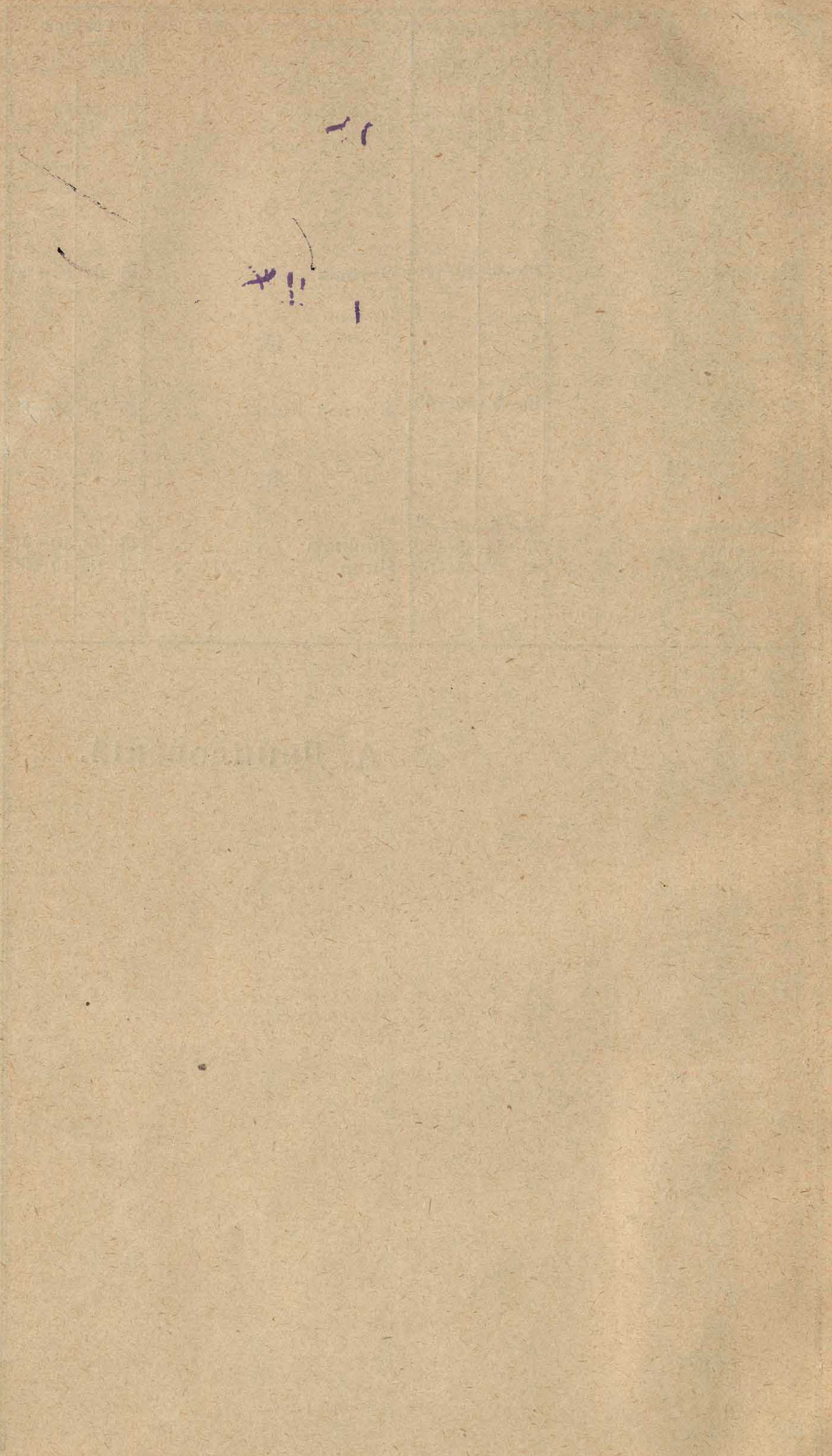
П. Дейриарда, не означенныхъ на картѣ Гесселя Герритса.

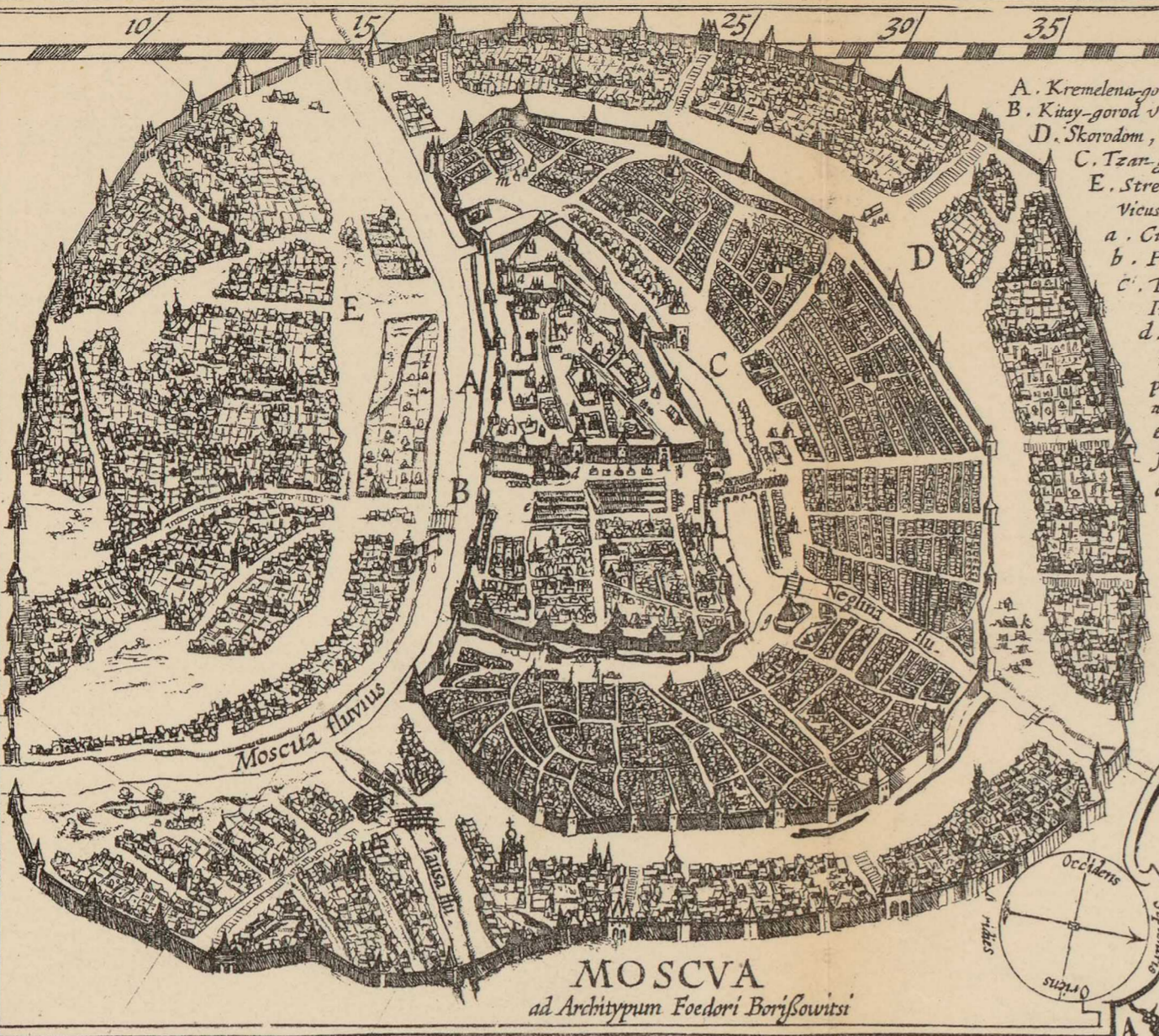
| А. | Градусы. | | Е. | Градусы. | |
|----------------------------------|----------|-------|--------------------------|----------|-------|
| | Долг. | Шир. | | Долг. | Шир. |
| Абовъ | 40—45 | 60—65 | Ельпа | 55—60 | 50—55 |
| Агула | 50—55 | 40—45 | Еринстадтъ | 45—50 | 45—50 |
| Адрианополь | 50—55 | 40—45 | | | |
| Азиреза | 45—50 | 40—45 | | | |
| Аквилея | 45—50 | 40—45 | Ж. | | |
| Аксіополісь | 45—50 | 40—45 | Жица | 50—55 | 55—60 |
| Ангутъ | 30—35 | 55—60 | | | |
| Анда, р. | 55—60 | 60—65 | І. | | |
| Андромити | 45—50 | 40—45 | Югла | 60—65 | 40—45 |
| Архабісь | 65—70 | 40—45 | | | |
| Б. | | | ІІ. | | |
| Бергъ | 30—35 | 55—60 | Ильмень, озеро | 50—55 | 55—60 |
| Бекантинъ | 80—85 | 45—50 | Инца, р. | 65—70 | 65—70 |
| Браиловъ | 45—50 | 45—50 | | | |
| Бѣжецкая | 55—60 | 55—60 | К. | | |
| Бѣлозерекъ | 55—60 | 55—60 | Кавагузитъ | 90—95 | 45—50 |
| В. | | | Кагори | 50—55 | 40—45 |
| Ванофлота | 55—60 | 65—70 | Калипо | 55—60 | 40—45 |
| Варна | 45—50 | 45—50 | Карри | 50—55 | 40—45 |
| Варна, р. | 45—50 | 40—45 | Кастелле | 55—60 | 40—45 |
| Венгери | 50—55 | 60—65 | Кашеваранцы | 55—60 | 65—70 |
| Вензуэль | 30—35 | 55—60 | Кидица | 50—55 | 60—65 |
| Вестлавле | 50—55 | 55—60 | Килія | 50—55 | 45—50 |
| Вигъ | 55—60 | 60—65 | Кимарехъ | 85—90 | 40—45 |
| Викле | 50—55 | 65—70 | Кистрандъ | 55—60 | 60—65 |
| Вилькомиръ | 40—45 | 50—55 | Козмай | 85—90 | 45—50 |
| Вознесенскій монастырь | 55—60 | 60—65 | Кохинафо | 90—95 | 45—50 |
| Волькенбергъ | 30—35 | 55—60 | Кубентъ | 80—85 | 45—50 |
| Вытегра | 55—60 | 60—65 | | | |
| Вѣльтъ | 30—35 | 50—55 | Л. | | |
| Г. | | | Лавани | 60—65 | 40—45 |
| Германія | 25—35 | 50—55 | Лавеси | 45—50 | 60—65 |
| Гейдингъ | 25—30 | 50—55 | Лапушина | 45—50 | 45—50 |
| Голомсинець | 30—35 | 55—60 | Лекси | 50—55 | 60—65 |
| Гомола | 50—55 | 60—65 | Леюдца | 50—55 | 60—65 |
| Готенбургъ | 30—35 | 55—60 | Линдау | 50—55 | 60—65 |
| Готландія | 25—35 | 55—60 | Линпо | 50—55 | 40—45 |
| Гоца р. | 65—70 | 65—70 | | | |
| Д. | | | М. | | |
| Десторъ | 45—50 | 45—50 | Мазендеранъ | 85—90 | 40—45 |
| Дрелоборгъ | 35—40 | 55—60 | Мальмогъ | 30—35 | 55—60 |
| Дурасторумъ | 45—50 | 40—45 | Мастерландъ | 30—35 | 55—60 |
| | | | Мегрина | 55—60 | 60—65 |

| | Градусы. | | С. | Градусы. | |
|-------------------------|----------|-------|--------------------------------|----------|-------|
| | Долг. | Шир. | | Долг. | Шир. |
| Мекленбургъ | 30—35 | 50—55 | Сала | 85—90 | 45—50 |
| Мельмесеуьсъ | 90—95 | 45—50 | Самлода | 55—60 | 65—70 |
| Меренъ | 85—90 | 40—45 | Сарайчикъ | 80—85 | 45—50 |
| Месембрия | 45—50 | 40—45 | Сариць | 50—55 | 55—60 |
| Мидали | 60—65 | 40—45 | Сахари | 75—80 | 45—50 |
| Мидра р. | 65—70 | 65—70 | Саша, оз. | 45—50 | 60—65 |
| Милагона | 50—55 | 55—60 | Св. Михаила | 45—50 | 60—65 |
| Моа, озеро | 55—60 | 60—65 | Св. Николая м. | 60—65 | 65—70 |
| Монгра, р. | 65—70 | 65—70 | Свинесводъ | 30—35 | 55—60 |
| Мора | 90—95 | 45—50 | Свистунья | 50—55 | 60—65 |
| Муксама | 55—60 | 60—65 | Себежъ | 50—55 | 55—60 |
| | | | Севастополь | 65—70 | 45—50 |
| Н. | | | Седьмиградская земля | 40—50 | 45—50 |
| | | | Сельгисъ | 55—60 | 60—65 |
| | | | Сиббо | 40—45 | 60—65 |
| | | | Синузо | 60—65 | 40—45 |
| Нара, оз. | 50—55 | 60—65 | Ситенской м. | 55—60 | 55—60 |
| Нязизма | 55—60 | 60—65 | Скала | 55—60 | 60—65 |
| Николая Вай | 50—55 | 55—60 | Соверка | 50—55 | 60—65 |
| Никомедя | 50—55 | 40—45 | Соленой ос. | 55—60 | 65—70 |
| Новая Русса | 50—55 | 55—60 | Сольца | 60—65 | 65—70 |
| Нумердонъ | 90—95 | 40—45 | Сольца | 50—55 | 55—60 |
| | | | Сольмоза | 55—60 | 60—65 |
| О. | | | Соо, р. | 55—60 | 60—65 |
| | | | Сордовала | 50—55 | 60—65 |
| Окренъ | 30—35 | 55—60 | Сочава | 45—50 | 45—50 |
| Ольденбургъ | 30—35 | 50—55 | Спага | 50—55 | 40—45 |
| | | | Старая Баба | 55—60 | 65—70 |
| | | | Старая Русса | 50—55 | 55—60 |
| П. | | | Сунга | 55—60 | 60—65 |
| | | | Сура, р. | 55—60 | 60—65 |
| | | | Сціо | 50—55 | 40—45 |
| Паганфа | 95—100 | 45—50 | | | |
| Падана | 50—55 | 60—65 | Т. | | |
| Парижъ | 45—50 | 40—45 | | | |
| Паша, р. | 55—60 | 65—70 | Таиша, р. | 50—55 | 65—70 |
| Пилькене | 55—60 | 60—65 | Таръ | 45—50 | 45—50 |
| Повенець | 55—60 | 60—65 | Тайпачъ | 50—55 | 60—65 |
| Подземско | 60—65 | 65—70 | Телегинъ | 55—60 | 60—65 |
| Полона | 50—55 | 65—60 | Тензея, р. | 110—115 | 65—70 |
| Померанія | 35—40 | 50—55 | Терновиць | 45—50 | 40—45 |
| Порозизополи | 45—50 | 40—45 | Тольва | 55—60 | 60—65 |
| Порма | 60—65 | 40—45 | Торве | 55—60 | 65—70 |
| Пойда | 45—50 | 55—60 | Тритамо | 50—55 | 40—45 |
| Пукена Волокъ | 55—60 | 65—70 | Тудо, озеро | 60—65 | 60—65 |
| Пудога | 55—60 | 60—65 | Тулама, оз. | 55—60 | 60—65 |
| Пустыня | 55—60 | 60—65 | | | |
| Пятипа | 55—60 | 55—60 | | | |
| | | | У. | | |
| Р. | | | | | |
| | | | Уксіерви | 50—55 | 60—65 |
| Раковоръ | 45—50 | 55—60 | Ухна Волокъ | 60—65 | 65—70 |
| Рандасальми | 45—50 | 60—65 | Уша | 50—55 | 50—55 |
| Райской ост. | 55—60 | 65—70 | | | |
| Репола | 50—55 | 60—65 | Ф. | | |
| Ризанъ | 85—90 | 45—50 | | | |
| Роду | 50—55 | 40—45 | | | |
| Рокалаксь | 45—50 | 60—65 | | | |
| Ругенъ | 35—40 | 50—55 | Фальчи | 45—50 | 45—50 |
| Ругоарара | 55—60 | 65—70 | Фольшерда | 30—35 | 55—60 |
| Рящъ | 80—85 | 40—45 | | | |

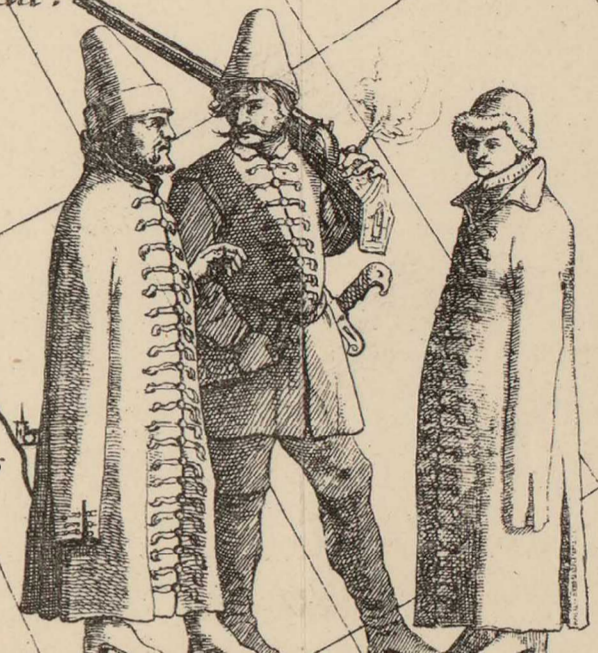
| X. | Градусы. | | | Градусы. | |
|--------------------|----------|-------|-----------------------|----------|-------|
| | Долг. | Шир. | | Долг. | Шир. |
| Хенень | 90—95 | 45—50 | Шледевиць | 50—55 | 55—60 |
| Хинпсъ | 80—85 | 45—50 | Шуя | 55—60 | 60—65 |
| Ц. | | | Э. | | |
| Цагаспа | 90—95 | 40—45 | Эстонія | 45—50 | 55—60 |
| Ч. | | | Ю. | | |
| Черникъ | 45—50 | 40—45 | Ютская Коса | 25—30 | 55—60 |
| Ш. | | | Я. | | |
| Шабалонъ | 55—60 | 40—45 | Ялонца | 45—50 | 40—45 |
| Шабранъ | 75—80 | 45—50 | Яхно | 95—100 | 45—50 |
| Шамохи | 80—85 | 45—50 | | | |

А. Даниловскій.



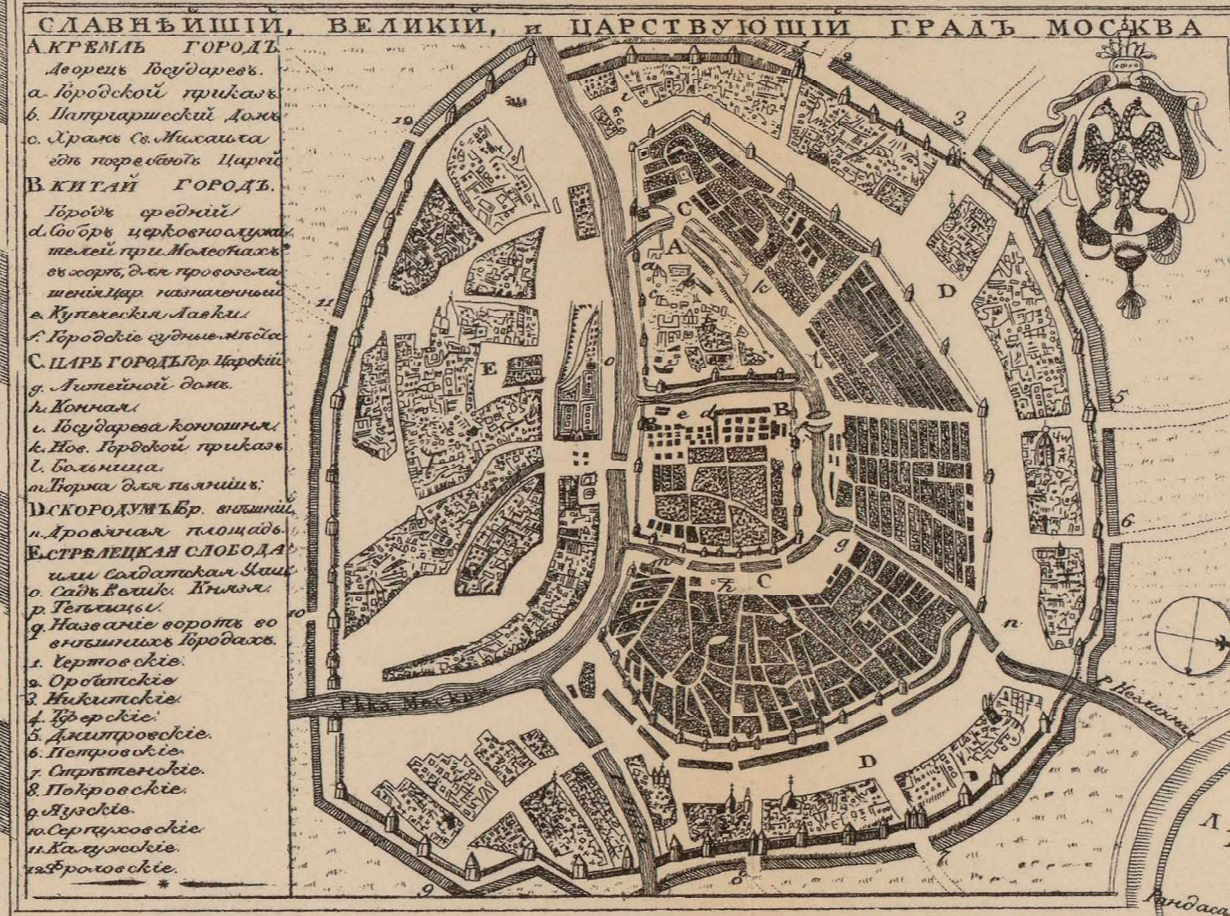


- A. Kremletus, urbs interior
- B. Kazy-gorod, urbs media
- C. Skorodni, urbs exterior
- D. Tzar-gorod, urbs Caesarea
- E. Sereletska sloboda, vel Vicus militaris.
- a. Curia
- b. Patriarcheum
- c. Templum D. Michaeli Imperat. sepultura
- d. Podium Ecclesiasticum in supplicationibus Imperatoris adfinitum
- e. Tabernaculum mercatorie
- f. Tribunalia urbana
- g. Forum armorum
- h. Forum equarum
- i. Balnea publica
- k. Toram lignarium
- l. Viridarum Imperatoris
- m. Equile



Thomas Makovius, in sua Lithaenica Tabula, Slav sub latitud. 50 gr. 10 min. Czirkassii ad 49 gr. positae, et octavo 67 miliaribus versus Meridiam a Czirkassii distantiae. Tabula vero quae nunc in hac delineanda typus fuit novam urbem Borissowitzi, Asov, nec non Astracan in latitud. 48 grad. collocavit: cum vero et unus et alter, partes Septentrionales nimirum versus Boracan collocavit. Itaq. in loco quoy, ad Meridiam vergentibus suis fidem, adhibere ausus non fuit, notus pro quoy veterum auctoritate in eorum Czirkassii collocacione. Partes tamen Meridionales, pabulum declinando inferius me delineare potius, et ad hanc, propterea quod Angli inveniunt, scribitur:

TABULA RVSSIAE
 ex autographo, quod delineandum curavit Feodor filius Tzaris Boris desumpta, et ad finem Dvinnam, Zuchanam, aliisque loca, quantum ex tabulis et notitiis ad nos delata fieri potuit, amplificata: ac
 Magno Domino, Tzari et Magno Duci Michaeli Feodrowitzi omnium Russorum, Autocratori Wolodimerit, Moscovitae et Novogardiae, Tzari Casanite, Tzari Astracanie, Tzari Siberiae, Domino Fielevitiae Magno Duci Smolenitiae, Otveritiae, Iugoritiae, Permiatiae, Bulgarietiae etc. Item Domino et Magno Duci Novogardiae Inferioris etc. Domino regionum Iveriae Kartaliniae et Groesnitiae Tzari etc.
 dedicata ab
 Hesselio Gerardo
 M. DC. XIII



ОДЕЖДЬ РОССИАНЪ
КАРТА
РОССИИ,
по повелению Императора Всероссийскаго Николая Павловича, составленная и изданная в Санктпетербургѣ, по повелению Государя Императора Александра Николаевича, в 1817 году.

На подлинной картѣ, годовой на Латинскомъ языкѣ, названіе мѣстъ подписаны весьма неправильно, потому она по другимъ старымъ картамъ поправлена, а границы Россіи начертаны по Мирнымъ Трактатамъ Г. М. А. С.



2014142140