



ИПАТЬЕВСКИЙ
МОНАСТЫРЬ

ПУТЕВОДИТЕЛЬ

Костромской областной музей

ИПАТЬЕВСКИЙ
МОНАСТЫРЬ

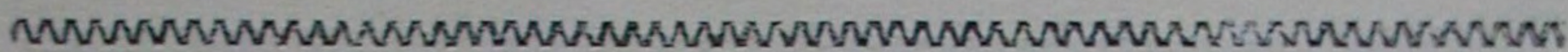
ПУТЕВОДИТЕЛЬ



Костромское книжное
издательство

1 9 5 9

Автор путеводителя
Н. П. ЕРОШИН



Ипатьевский монастырь — архитектурный памятник союзного значения. Это каменная летопись истории, которую создавали наши предки. «Архитектура, — писал Гоголь, — тоже летопись мира: она говорит тогда, когда уже молчат и песни и предания».

Монастырь воплотил многие передовые черты русской национальной культуры XVI—XVIII веков. Един и строен его архитектурный ансамбль, свидетельствующий о высоком уровне строительной техники на Руси. Он развивался из поколения в поколение: художники, архитекторы и строители, внося в этот ансамбль новое, как бы продолжали его общую композицию. Здесь все говорит о творческой мысли народных мастеров.

Мощные крепостные стены монастыря, его боевые башни напоминают о борьбе русского народа за свою

свободу и независимость. В то же время история монастыря свидетельствует о том, что он в прошлом являлся крупным феодалом-эксплуататором.

Ипатьевский монастырь на протяжении ряда веков был хранителем одного из древнейших русских летописных сводов — Ипатьевской летописи.¹

Путеводитель познакомит экскурсантов с интересным архитектурным и историческим памятником. Кроме того, путеводитель может помочь пропагандистам и агитаторам в их борьбе с религиозной идеологией.

ИЗ ИСТОРИИ ИПАТЬЕВСКОГО МОНАСТЫРЯ

Точных сведений об основании монастыря нет. В прошлом была распространена легенда об основании монастыря татарским мурзой Четом, созданная Годуновыми и духовенством во второй половине XVI века.

Легенда повествует следующее:

В 1330 году из Золотой Орды по Волге ехал на службу к московскому князю Ивану Калите мурза Чет. В пути следования он заболел и остановился на стрелке рек Волги и Костромы². Больному Чету приснилось, что к нему явилась Богородица со святым Филиппом и епископом Ипатием и исцелила его. Приехав якобы в Москву, мурза Чет в присутствии митрополитов Петра и Феогноста принял христианство и православное имя Захария, а затем попросил у Ивана Калиты разрешения на постройку в Костроме монастыря с присвоением ему имени Ипатия.

Советский историк академик С. Б. Веселовский доказал, что вся история монастыря свидетельствует о несостоятельности этой боярско-церковной леген-

ды. Он считает, что бежать из Золотой Орды мурза Чет мог только в период ее разложения, но с 1312 по 1340 годы Золотая Орда находилась в стадии расцвета; да и в летописях не значится, чтобы в 1330 году Чет прибыл в Москву и явился к московскому князю и что Иван Калита дал ему разрешение на постройку в Костроме Ипатьевского монастыря. Далее, упоминаемые митрополиты Петр и Феогност в Москве в 1330 году быть не могли: Петр умер в 1325 году, а Феогност прибыл в Москву только в 1333 году. Вместе с этим не установлено, существовал ли в действительности мурза Чет.

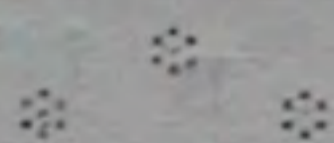
Легенда, как видим, не выдерживает критики ни с хронологической, ни с генеалогической, ни с общ исторической точки зрения. В действительности все обстояло иначе. В XIV веке вокруг Москвы, возглавившей героическую борьбу против татаро-монголов, собирались русские национальные силы. К Москве присоединились и костромичи: в 1330 году к Ивану Калите, имевшему ярлык (право) на половину московского княжества и призвавшего на службу ко двору знатных бояр, поехал костромской боярин Дмитрий Александрович Зернов — сын Александра Зерно.

С. Б. Веселовский убедительно доказал, что Ипатьевский монастырь был основан в конце XIII века на вотчинной земле Зерновых (Зерно).

Ипатьевским монастырь называется потому, что его главное сооружение — Троицкий собор — было заложено в память епископа Ипатия Гангрского, умершего в Малой Азии в IV веке нашей эры и причисленного церковниками к лику «святых».

История Ипатьевского монастыря неразрывно свя-

зана с важнейшими событиями эпохи феодализма. В то время церковь занимала видное положение в стране. Она являлась прочным оплотом власти, орудием угнетения и подавления крестьянских масс. Московские князья и цари, дворяне и помещики, стремясь укрепить свою власть авторитетом религии, усиленно строили храмы, основывали и поддерживали монастыри. Церковь же становилась и крупнейшим в стране феодалом.



На протяжении 350 лет Ипатьевский монастырь был под покровительством Годуновых (потомков Зерновых), выдвинувшихся на посты ближайших царских помощников (конюших, постельничьих) при Иване Грозном. Служба при дворе требовала родovitости, поэтому Годуновы вспомнили об усыпальнице своих предков.

Борис Федорович Годунов — фактический правитель государства при царе Федоре Ивановиче, а с 17 февраля 1598 года царь России — в борьбе за укрепление своей власти стремился придать возможно большую пышность своему двору. Рассчитывая на поддержку духовенства, он делал огромные вклады и подарки Новодевичьему, Троицко-Сергиевскому и Ипатьевскому монастырям.

В Троицком соборе Ипатьевского монастыря было около 90 икон, подаренных Годуновыми, половина из них в золотых окладах. Кроме того, они подарили монастырю много ценных культовых предметов: чаши, индитии и т. д. На средства Бориса Годунова и его дяди Дмитрия Ивановича в монастыре в XVI веке были построены каменный Троицкий собор, корпуса

монашеских и келарских келий, звонница и крепостные монастырские стены. Годуновы с 1572 по 1596 год подарили монастырю 15 крупных сел с деревнями, имуществом и крепостными крестьянами, в том числе 5 сел с деревнями в Костромском крае, в которых насчитывалось 2224 человека.

Борис Годунов в 1595 году подарил монастырю дом в Китай-городе в Москве, в 1598 году—20 тысяч пудов соли стоимостью в 300 тысяч денег³, в 1599 году — 100 пудов меду, в 1603 году передал монастырю два дома в городе Костроме. Кроме того, царь Федор Иванович, женатый на сестре Бориса Годунова Ирине, в 1585 году передал монастырю 14 сел с деревнями, из них 10 костромских. Он же в 1586 году предоставил монастырю право на рыбную ловлю в реках и озерах Костромского края, а в 1594 году передал монастырю села Никольское-Борань с населением в 857 человек и Карабаново с 471 крестьянином.

Быстро росло богатство монастыря: если в 1554 году монастырь имел только 5 крупных вотчин, то в 1595 году он уже имел их 80—не только в Костромском крае, но и в других землях России: в Ярославской, Симбирской, Владимирской, Казанской и Московской. В 1562 году Ипатьевский монастырь имел 7 тысяч десятин земли, а в 1600 году у него уже была 21 тысяча десятин.

При поддержке Годуновых Ипатьевский монастырь из незначительного вотчинного хозяйства превратился в крупное феодальное владение, став одним из самых значительных провинциальных монастырей России. Земли его в XVI веке превышали владения крупных феодалов-вотчинников. Даже в XVII веке, когда

существовал царский закон, ограничивавший рост монастырских землевладений, Ипатьевский монастырь богател и расширял свои владения.



В начале XVII века монастырь попадает в орбиту крупных политических и исторических событий. У стен монастыря проявился вольнолюбивый дух русского народа, его беспредельная любовь к родине. В 1608 году польские интервенты захватили город Кострому, используя его как стратегический пункт для наступления на северо-востоке России. Осенью того же года галичане при поддержке костромичей начали восстание против интервентов. Восстание быстро расширилось по всему краю. Галичане (ноябрь 1608 года) и костромичи (декабрь 1608 года), организовав первое народное ополчение, освободили Кострому. Лжедмитрий II — ставленник польского короля Сигизмунда — для подавления вспыхнувшего восстания направил в Кострому карательный отряд пана Лисовского. Восставший город сопротивлялся. Но 28 декабря 1608 года Лисовский при содействии галичских и костромских бояр, перешедших на сторону врага, разбил народное ополчение, оккупировал город, подверг его разорению. В городе долго продолжались грабежи и убийства.

В январе 1609 года Лисовский пошел на Галич. Костромичи с помощью подошедшего с севера ополчения выступили против оставшегося в городе польского гарнизона. Оставленный воеводою от самозванца Иван Наумов жаловался в начале февраля, что «воры-мужики собираются около Костромы в верстах

30». Сменивший Наумова Никита Вельяминов в конце того же месяца усиленно просил у Лжедмитрия военной помощи, потому что в это время пришли под Кострому галичские, вологодские, устюжские, кологривские, парфеньевские крестьяне и «иных ждут себе на прибавку».

Польский гарнизон, потерпев поражение в уличных боях, 4 марта 1609 года поспешно отступил из города за реку Кострому и укрылся за стенами Ипатьевского монастыря. Монастырское духовенство, встретив врага дружелюбно, послало свою делегацию во главе с настоятелем монастыря Феодосием к «Тушинскому вору» на поклон с признанием Лжедмитрия II царем России.

Монастырь в это время являлся первоклассной крепостью: был вооружен 37 крепостными орудиями, имел большие запасы боеприпасов и продовольствия. Кроме того, поляки привезли три проломные пушки. Все это делало его неприступным.

Костромское народное ополчение, начав осаду Ипатьевского монастыря, долго не могло овладеть им.

На помощь костромичам прибыло 5 тысяч галичских крестьян под командованием Ивана Кологривцева, ополчение из Ярославля. В осаде принимало участие до 10 тысяч воинов.

Вельяминов, не получая помощи, писал гетману Сапеге:

«Марта 12-го пришли воры Государевы изменники вологодцы и поморские мужики 5 тысяч от Костромы за две версты и ждут себе из Галича Ивашка-Кологривца, а с ним идет воровских людей 5 же тысяч, и ждут себе марта 13-го на вечер, а как к ним придет

и им приступити к Ипатскому монастырю. А помощи мне марта 12-го не присылается, а со мною в Ипатском монастыре людей не много, да и те иные побиты и поранены и лошади у них побиты...»

1 мая к стенам монастыря подошел новый отряд ополченцев под руководством опытного воеводы Давида Жеребцова, который умело организовал осаду, окружив монастырь двумя рвами и тем самым изолировав засевших там интервентов от внешнего мира. С этого времени народные ополченцы Костромы, Галича, Нижнего Новгорода, Вологды, Кологрива, Парфеньева, Судая и других городов под руководством Давида Жеребцова день и ночь осаждали засевшего в монастыре врага.

23 мая на помощь осажденным прибыл Лисовский. Он с отрядом в 1500 человек стал на нагорной стороне Волги в с. Селище против монастыря. Но народные ополченцы не дали ему переправиться через Волгу. Он попытался спуститься вниз и переправиться у Решмы, да и там его постигла неудача. После бесплодных попыток переправиться через Волгу Лисовский ушел ни с чем.

Осада Ипатьевского монастыря продолжалась в течение всего лета. Но в монастыре было достаточно питания и боеприпасов, а крепостные стены были надежной защитой, поэтому враг не сдавался. Имея примитивное вооружение, ополченцы не могли разрушить стены первоклассной для того времени крепости. Оставался один выход — взорвать крепостную стену, сделать в ней проход. В ночь с 24 на 25 сентября 1609 года патриоты-костромичи Константин Мезенцев и Николай Костыгин под покровом темноты подрыли монастырскую стену, заложили в подкоп бочку с поро-

хом и подожгли ее. Оба героя погибли при взрыве. Часть стены обрушилась. В образовавшуюся брешь бросились ополченцы. В ожесточенном рукопашном бою интервенты и их пособники были почти целиком перебиты. Остальные, пытавшиеся спастись бегством, были уничтожены у Святого (ныне Некрасовского) озера, в 3 километрах от Костромы. Штурм монастыря завершился блестящим успехом.

Пал сильнейший оплот интервентов на северо-востоке России.

О героических подвигах участников пятимесячной осады монастыря, борцах за независимость русского народа напоминают экспонаты в музейной экспозиции: бердыши, копья, кольчуга, картины «Осада Ипатьевского монастыря» и «Взрыв монастырской крепостной стены».

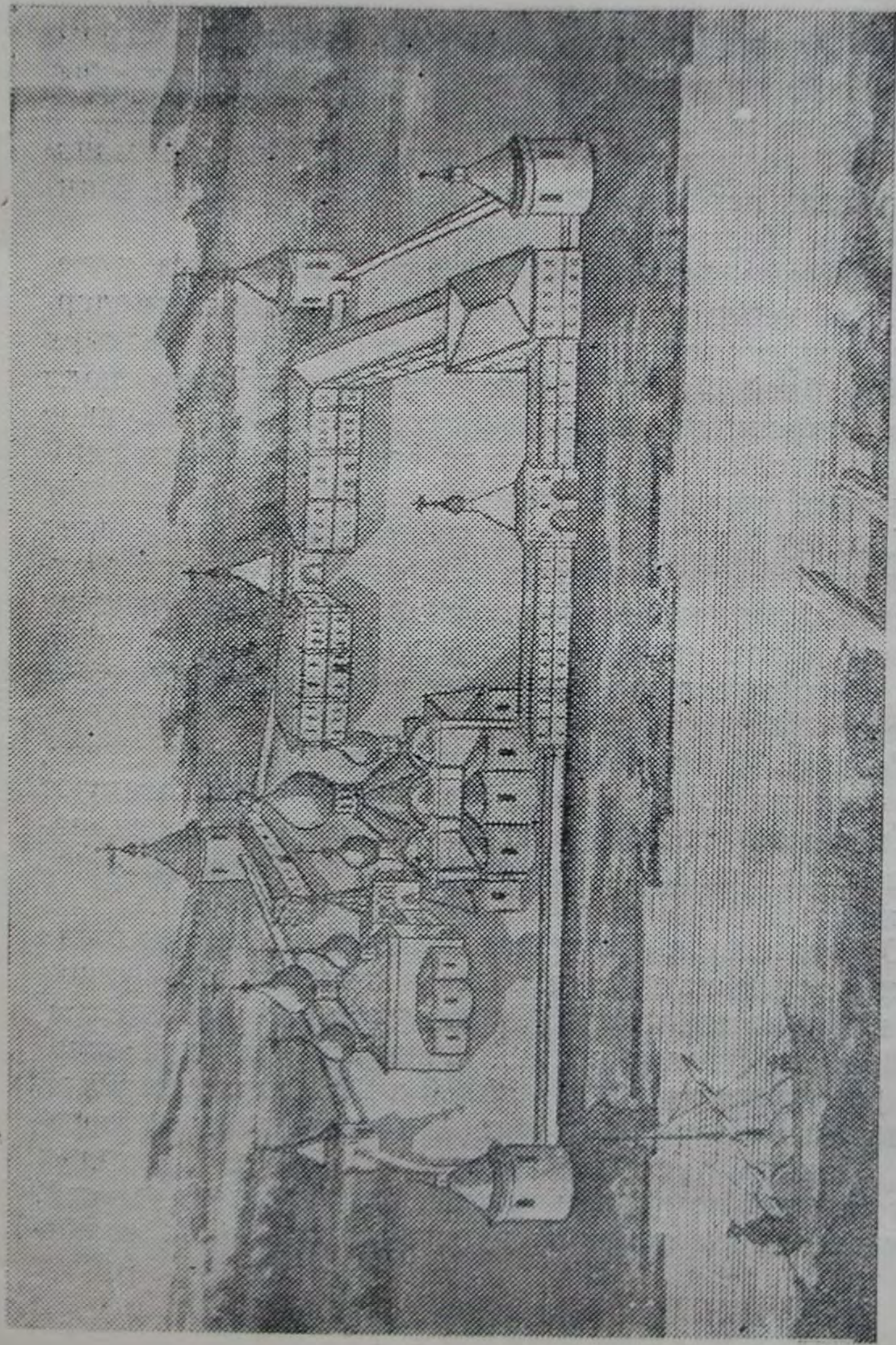
Впоследствии отряды костромского народного ополчения еще не раз дрались с войсками интервентов, а в 1612 году в составе ополчения Минина и Пожарского принимали участие в освобождении Москвы.

* * *

В начале 1613 года Ипатьевский монастырь послужил временной резиденцией Михаила Романова и его матери Марфы. Сюда прибыло московское посольство с решением Земского Собора об избрании Михаила царем России. Здесь, в Троицком соборе, 19 марта 1613 года Михаил дал свое согласие вступить на царский престол.

Впоследствии Романовы считали монастырь своей фамильной святыней, покровительствовали ему.

В 1623 году царь Михаил жалованной грамотой



Общий вид Ипатьевского монастыря в 1613 году.

передал Ипатьевскому монастырю несколько костромских и подмосковных вотчин. В 1626 году им же была передана монастырю мельница на реке Корбе.

В 1683 году жалованной грамотой Петра I монастырю были переданы волжские рыбные ловли в Минском стане Костромского края.

Монастырь был освобожден от всех сборов и повинностей перед государством. Вместе с этим самодержавие отпускало ежегодно на содержание монастыря 27 000 рублей. За счет эксплуатации простого люда новые покровители монастыря создавали ему крупное богатство, славу и превратили его в крупнейший монастырь общерусского масштаба.

К концу XVII века Ипатьевский монастырь владел 553 населенными пунктами в 7 уездах русского государства. Ему принадлежало около 4000 крестьянских дворов, в том числе в Костромском уезде 3529 дворов, а его земельные владения составляли 22 000 десятин.

Пример Ипатьевского монастыря убеждает, что, как отметил В. И. Ленин, «наши попы проповедуют крестьянам нестяжание да воздержание, а сами набрали себе правдой и неправдой громадное количество земли»⁴.

О богатстве и обширных монастырских доходах можно судить по кругу и объему деятельности вотчинной конторы монастыря. Он имел три парома через реку Волгу и Кострому, свои кирпичный и свечной заводы, располагал рыбной ловлей в 29 местах по рекам и озерам Костромского края. Монастырь имел торговые лавки в Костроме и других городах, в которых торговал хлебом, салом, рыбой, медом, льном, кожей, свечами — всем тем, что производилось в его вотчи-

нах. Во владении монастырской вотчины имелись подворья: в Москве, Костроме, Ярославле. В вотчинах монастыря в 1736 году было 665 голов рогатого скота и 480 лошадей.

Ипатьевский монастырь эксплуатировал многие тысячи горожан и крепостных крестьян. Еще в 1598 году монастырь обслуживало 112 непашенных монастырских дворов, где было 40 ремесленных мастерских, в которых работали: кожевники, красильщики, свечники, плотники, сапожники, кузнецы, портные, серебряники, кирпичники, хлебники, масленники, овчинники и пивовары. В 1721 году на монастырь работало 9686 крепостных крестьян, а в 1763 году — уже 12 тысяч одних только мужчин.

Монастырь беспощадно эксплуатировал крепостных крестьян. Все подвластные монастырю крестьяне были обязаны бесплатно обрабатывать монастырские земли, строить запруды, ловить рыбу, охотиться в пользу монастыря — исполнять самые различные работы, включая продажу на базаре монастырских сельскохозяйственных продуктов. Тяжелым бременем для крестьян было участие в строительстве монастырских зданий.

До наших дней дошел наказ игумена Костромского Ипатьевского монастыря приказчику и управляющему монастырской вотчиной от начала XVII века — «О взимании с крестьян всякого рода повинностей натурального и денежного обложения». По этому наказу⁵ монастырь взимал с крестьян следующие повинности: за переход из села в село (без разрешения) — два алтына⁶ и одну деньгу; за продажу домашнего скота — одну деньгу; за подачу жалобы — десять денег; за разрешение вступить в брак с жени-

ха—две деньги, с невесты — четыре деньги да еще к тому свадебные гостинцы—хлеб и три деньги с молодоженов; за приезд в село приказчика монастырской вотчины или представителя духовенства—по одному печеному хлебу или четыре деньги с каждого дыму (двора); в день престольного праздника собирали с крестьян «праздничные выти» (с земельного участка) по четыре алтына и две деньги; за неявку крестьян в церковь (всей семьей) накануне и в праздничные, воскресные дни—штраф по пять денег с человека. За неповиновение крестьян арестовывали и сажали в холодное помещение. За это сидение тоже брали специальные пошлины: по одной деньге за каждые сутки, а с кого нечего было взять, то били перед всем миром (селом).

Одновременно монастырь был и местом ссылки для служителей культа. Так, к примеру, в 1668 году сюда были присланы за бесчинство и чрезмерное пьянство старцы Иринея Кузьмин Воскресенского монастыря и Варлаам из Московского Чудова монастыря. Нередко здесь заточали крестьян.

Ипатьевский монастырь имел особые права и привилегии. Он был освобожден от церковной присяги (крестного целования). Ипатьевская вотчина освобождалась от суда волостелей, а также от суда патриарших десятников и от многих других государственных повинностей. На время значительных построек в монастырь всегда присылались дворцовые архитекторы. Для защиты монастырских владений назначались специальные приставы. Монастырь был облечен административными правами над всеми 471 костромскими и галичскими церквями и судебной административной властью над населением края.

Ипатьевский монастырь защищал интересы эксплуататорских классов, верно служил самодержавию, помещикам и капиталистам, оправдывал и «освящал» жестокое угнетение народных масс.

* * *

После Великой Октябрьской социалистической революции художественные и исторические ценности монастыря переданы в музеи страны.

ПАМЯТНИКИ ПРОШЛОГО

Бывший Ипатьевский монастырь по своей художественной ценности занимает одно из первых мест среди памятников в городах Верхнего Поволжья.

Первоначально монастырь имел деревянные постройки и дубовую крепостную ограду. В XVI веке взамен их были построены каменные здания и сооружения, но монастырь на протяжении веков сохранил первоначальную схему планировки. Изменения отдельных зданий, пристройки и надстройки не изменили существенно характер и облик архитектурного ансамбля в целом.

Ипатьевский монастырь состоит из различных архитектурных сооружений.

МОНАСТЫРЬ-КРЕПОСТЬ

Неприступные стены, с возвышающимися по углам и над входами громадами боевых башен, окружают Ипатьевский монастырь со всех сторон. И это не случайно. В далеком прошлом он был одной из сильнейших военных опорных баз Московского государства на северо-востоке России.

Монастырь-крепость — памятник величия и славы русского народа. Он напоминает о многих исторических событиях прошлого, но больше всего говорит о главном герое и творце истории — о русском народе, народе-строителе, народе-воине, героически боровшемся за независимость и самостоятельность России.

Прежде всего это была естественная крепость, защищенная водной преградой: с восточной стороны — рекой Костромой, с южной — речкой Игуменкой, с юго-запада — Волгой, с севера — Некрасовским озером. Волга протекала раньше гораздо ближе к монастырю — метрах в ста от его стен сохранился старый волжский проток, Воложка. В весеннее половодье воды рек почти вплотную подходили к монастырю, напомиравшему в такое время остров, сообщение с которым поддерживалось только на лодках. Кроме того, с северо-запада, особенно по Ярославской луговой стороне, к монастырю в древности подходил густой дубовый лес.

В прошлом монастырь использовался как оборонительное сооружение. В 1382 году здесь, за крепкими дубовыми стенами, нашел безопасное убежище от Сарайского хана Тохтамыша князь Дмитрий Донской. В период нахождения в монастыре Донской собрал двух-

тысячное войско костромичей для борьбы с татарами. В 1408 году Ипатьевский монастырь укрыв московского князя Василия I, гонимого всесильным тогда в Золотой Орде ханом Эдигеем. Отсюда, из монастыря, Василий I обратился с воззванием к русскому народу и, в частности, к ополчению северных городов с призывом подняться на борьбу с монголо-татарским нашествием.

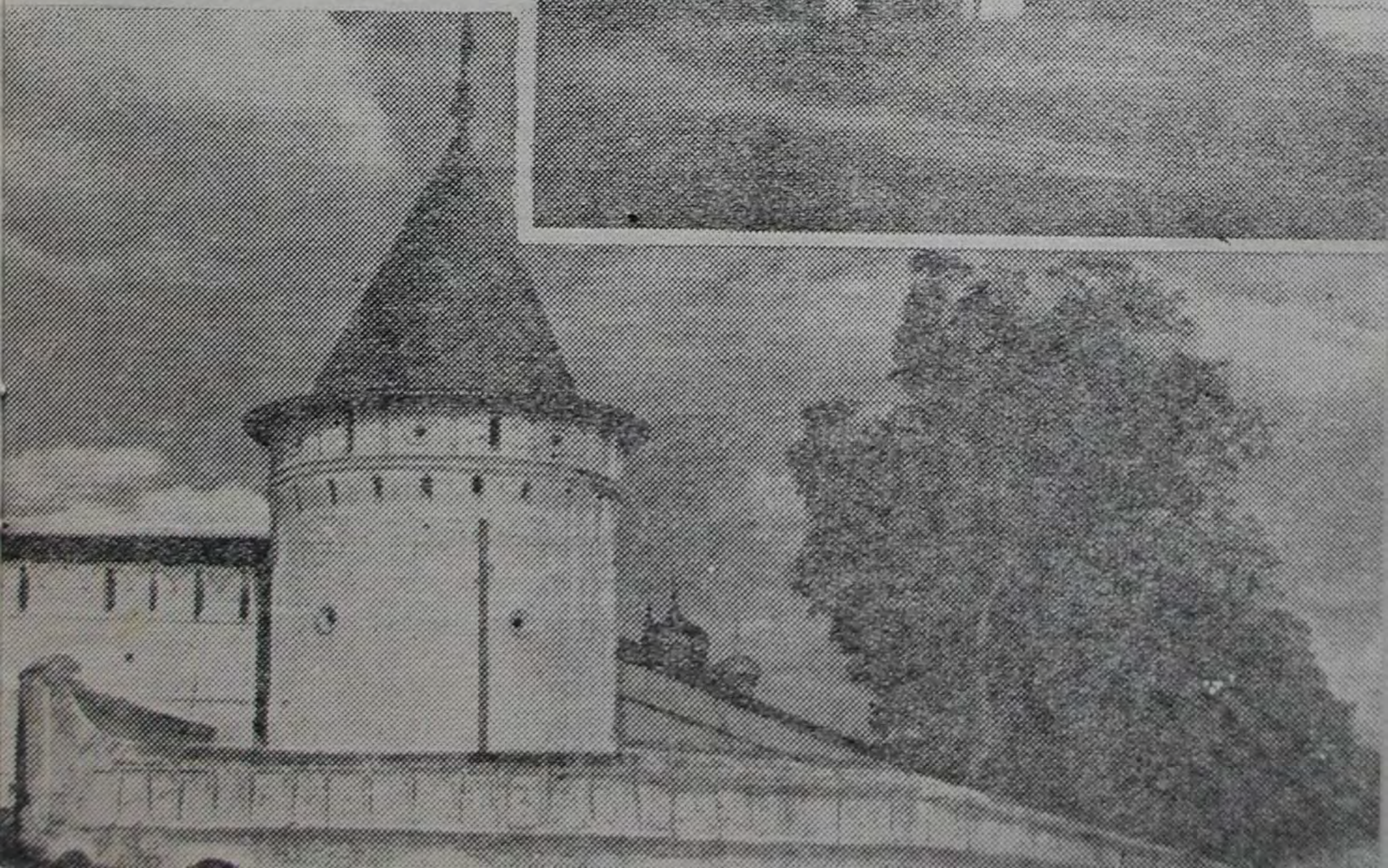
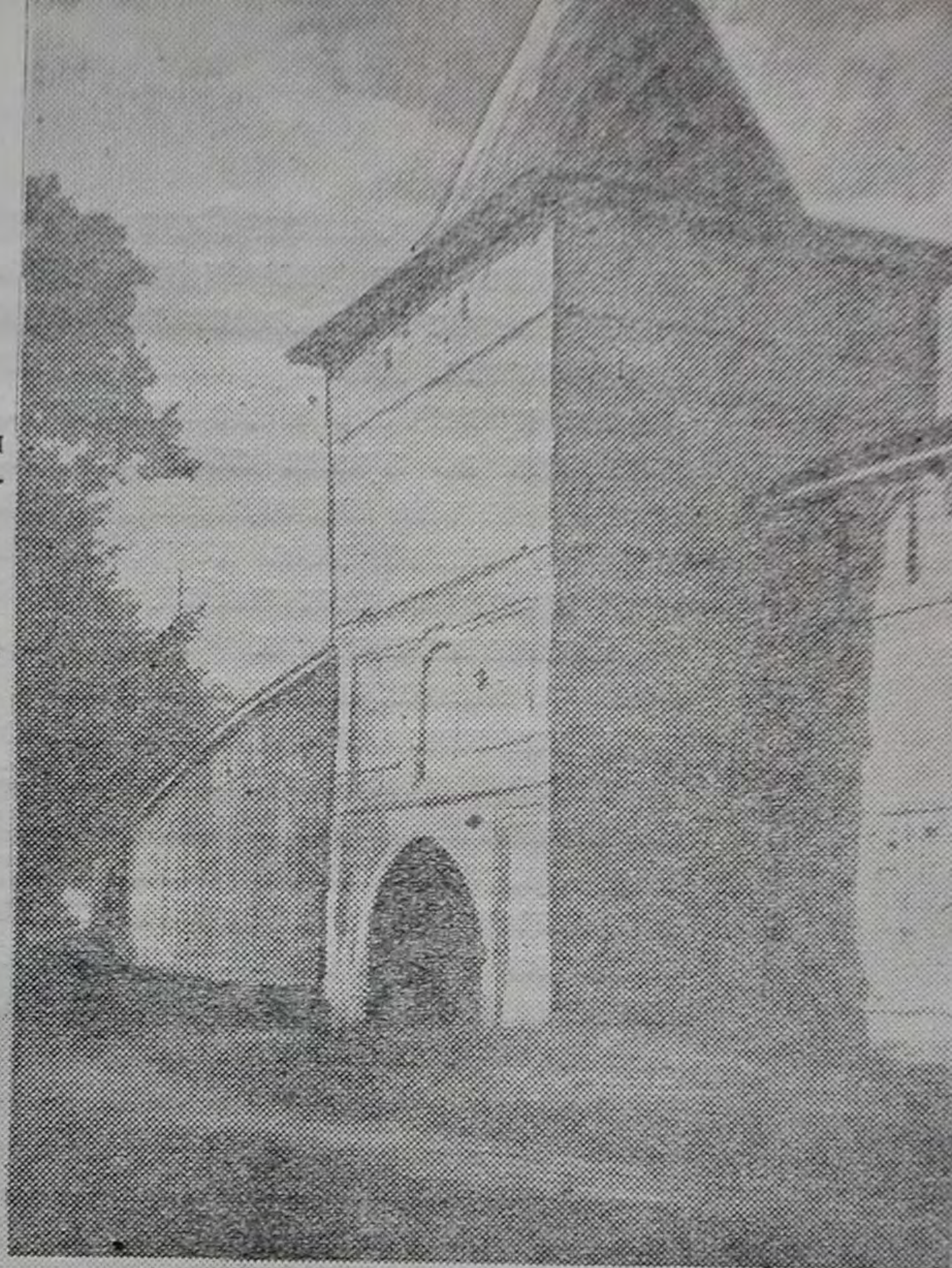
Монастырь постоянно укреплялся, достраивался. На месте дубовой стены в 1586—1590 годах на средства Дмитрия и Бориса Годуновых вокруг монастыря была воздвигнута 518-метровая каменная стена с 6 башнями и 4 воротами. К этой, основной, части монастыря, называвшейся «старым городом», в 1642—1643 годах по распоряжению царя Михаила Романова с западной стороны пристроен «новый город» — участок земли почти квадратной формы площадью в 4900 кв. метров. Затем под руководством старца Иосифа он был обнесен 307-метровой каменной стеной с тремя башнями: двумя угловыми круглыми и одной средней — Зеленой.

В XVII веке крепостные стены дважды надстраивались и были повышены на 2 метра: ныне существующая 825-метровая стена имеет высоту до 8,5—9 метров, толщину свыше 2 метров. Эти стены с внутренней стороны имеют переходы — обходную галерею — для связи между башнями и обороны. С восточной стороны монастырская стена неоднократно перестраивалась в связи со строительством жилых зданий. В 1862 году с постройкой архиерейского дома половина восточной стены ликвидирована. В настоящее время в монастыре имеется 8 башен и 5 ворот.

Архитектура стен проста, сдержанна и связана с

Вверху: старая каменная монастырская стена и квадратная башня-ворота (XVI в.).

Внизу: новая каменная монастырская стена (XVII в.) и береговое укрепление (XIX в.).

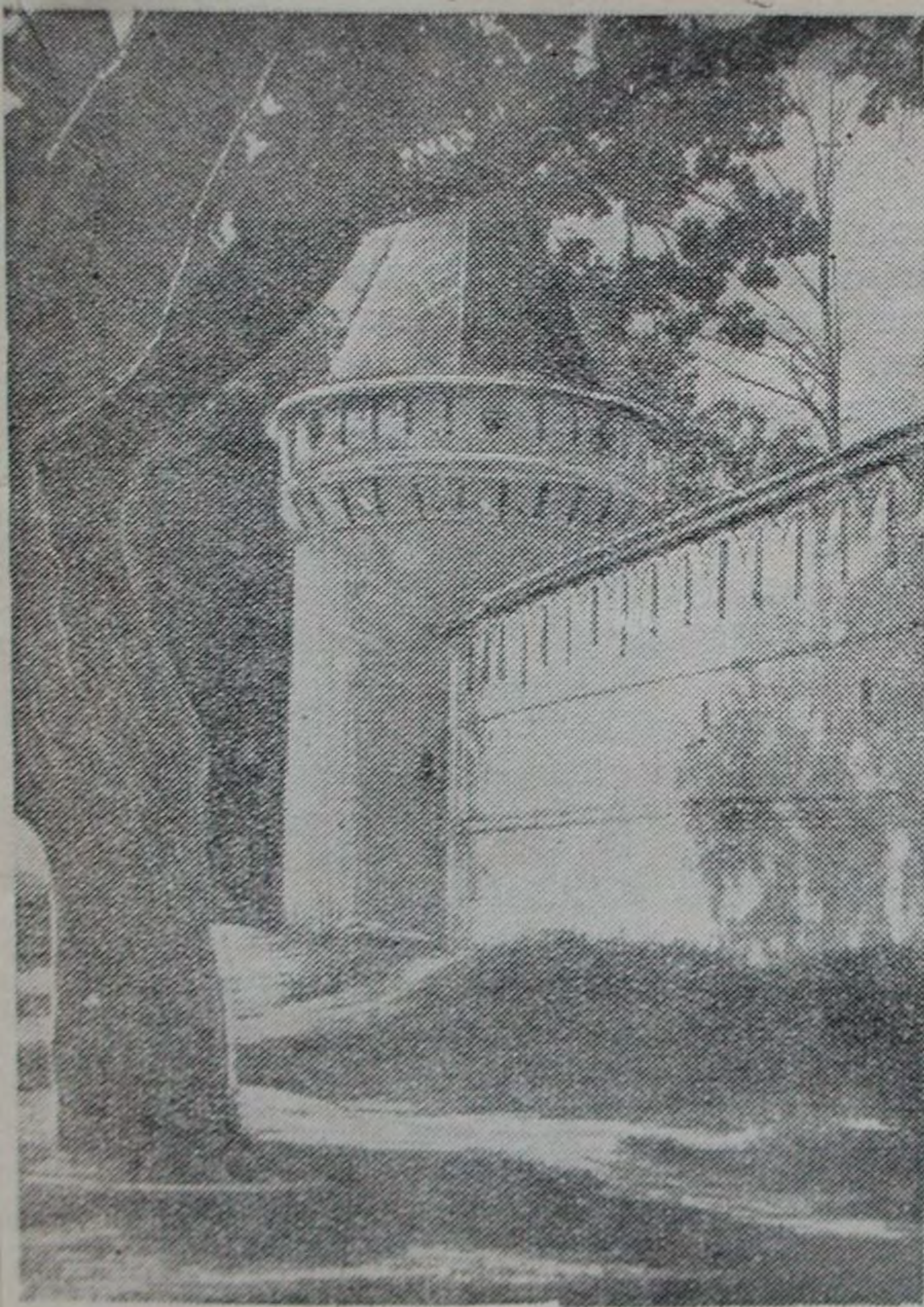


архитектурой башен. Гладь стен оживлена двумя горизонтальными выпусками рядов кирпича—тягами—и завершается непрерывным рядом пологих декоративных арочек. Конструктивные качества стен обеспечили им прочность и долговечность. Несмотря на разрушения во время польско-шведской интервенции и периодические наводнения, стены за три с половиной века существования потребовали лишь небольших восстановительных работ.

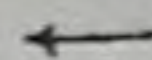
Стены монастыря имеют 3 яруса бойниц, амбразур, машикулей и смотровых щелей, которые давали возможность одновременно поставить под ружье до тысячи ратников. Бойницы служили для стрельбы из пищалей, через машикули лили кипяток, смолу и вар, бросали камни, сыпали горячую золу и песок. Монастырская крепостная стена состоит из двух частей: из самой стены толщиной 75 сантиметров и пристроенной к ней с внутренней стороны широкой боевой площадки-галереи шириной 1,45 метра.

Особое значение в защите монастыря имели башни с их 222 амбразурами, расположенными в 4 яруса. По своему назначению башни были боевыми-оборонительными. 4 угловые и дозорные предназначались для кругового обстрела местности и наблюдения за подступами к монастырю. Пространство вдоль стен защищали средние — центральные башни, по одной с каждой стороны монастыря, расположенные одна от другой на расстоянии оружейного выстрела. Каждая из башен была рассчитана на самостоятельную оборону, и в то же время башни имели возможность взаимно поддерживать друг друга огнем.

Вооружение башен состояло из пищалей (малокалиберных пушек). Боеприпасы (порох) хранились



Водяная башня и восточная стена монастыря
(XVI в.).



Пороховая башня
(XVI в.).



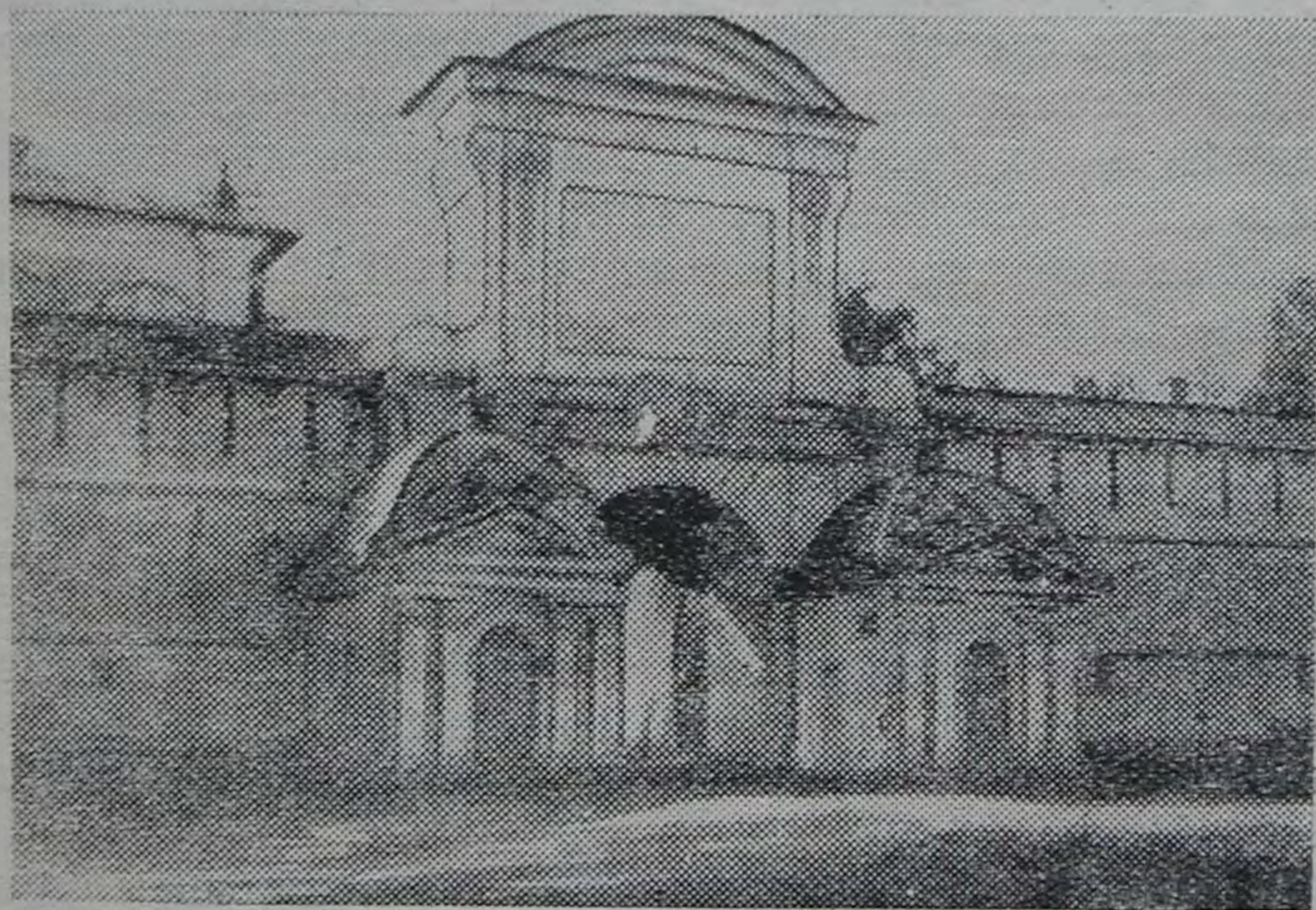
в северо-восточной башне, которая и стала затем именоваться Пороховой. Юго-восточная башня являлась источником питания монастыря водой, так как из нее имелся подземный ход к реке Костроме. Она и называется Водяной. Среди башен монастырской ограды особо выделяется своей архитектурой воротная Зеленая башня, увенчанная каменным шатром, покрытым зеленой поливной черепицей. Это оборонная башня с 35 амбразурами и бойницами, расположенными в 4 яруса от подошвы до ее вершины так, что представлялась возможность кругового обстрела. По форме башня уступчатая, ее длина 12 метров, ширина — 8 метров. При высоте в 26 метров она занимает господствующее положение на западной стороне монастыря. Зеленая башня — комбинированная башня-ворота, в которых было 3 железных затвора и 4-й вертикальный, опускаемой железный щит-решетка, который в случае необходимости спускался на блоках вниз между первыми, входными, и вторыми, внутренними воротами.



Зеленая башня-ворота (XVII в.).

Крыши башен первоначально были покрыты тесом. В 1840 году по проекту архитектора Тона им была придана конусообразная форма и сделано покрытие железом.

Из всех ворот, имеющих в монастыре, наиболее значительный интерес представляют Южные, обра-



Северные ворота (XVIII в.)

щенные к реке Волге. Они построены в 1585 году и в прошлом назывались Задними. Это комбинированные ворота-башня. Ворота боевые, с 15 амбразурами и бойницами. Размер ворот: высота—17 метров, ширина — 7 метров, длина — 5 метров.

В архитектурном отношении интересны Северные

ворота, построенные в 1767 году по случаю приезда в монастырь Екатерины II. Над ними имеется высокий монументальный фронтон, а у входа два небольших павильона в стиле барокко.

В XVIII веке для защиты монастырских стен от наводнений был устроен деревянный «обруб» в два ряда бревен с засыпкой между ними. В 1836 году «обруб» заменен каменной оградой, которая охватывает монастырь с восточной и южной сторон. Между оградой и крепостными стенами была посажена аллея из кедров, лип и лиственниц. Эта аллея частью сохранилась и до настоящего времени.

Имена непосредственных строителей монастырских стен — костромских мастеров, каменщиков, штукатуров, крепостных крестьян — неизвестны. Строительством «старого города» в XVI в. руководил Гурий Ступишин.

ТРОИЦКИЙ СОБОР

В центре Ипатьевского монастыря расположен монументальный Троицкий собор — величественный памятник русской архитектуры конца XVI — начала XVII веков.

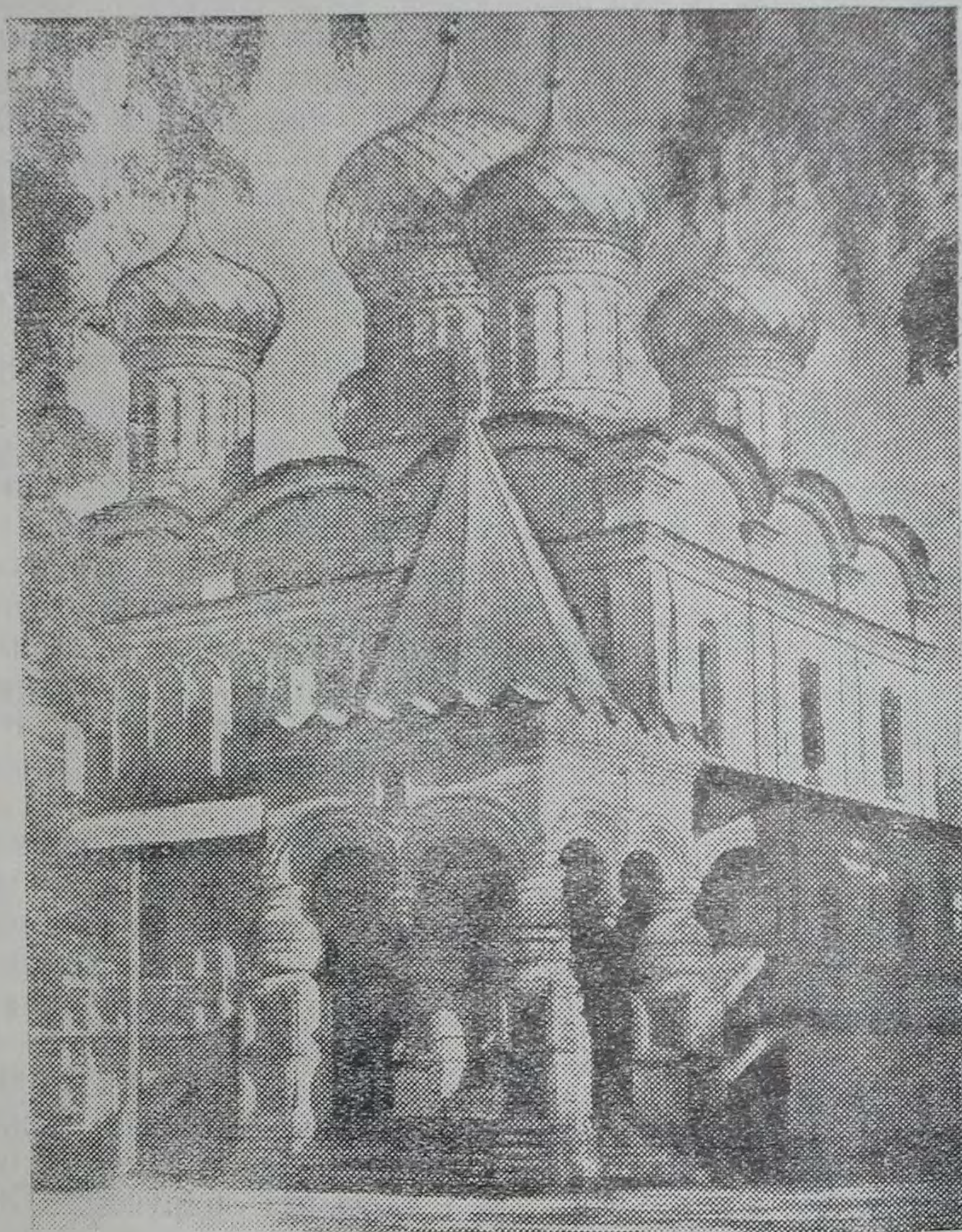
В прошлом своим богатством и великолепием собор резко контрастировал с убогой, полной лишений жизнью крестьян и неимущего простого люда и должен был служить постоянным напоминанием о загробном блаженстве.

Деревянный Троицкий собор был построен в конце XIII века Зерновыми. В 1558—1564 годах Гурий Ступишин, по поручению Годуновых, выстроил взамен деревянного новый, каменный собор. В январе 1649 года произошел взрыв пороха, хранившегося в подвале

собора. Здание было разрушено. Существующий собор построен под руководством монастырского старца Пафнутия в 1650—1652 годах. Здание собора трижды реставрировалось: после сильного наводнения в 1708 году, после бури 1835 года и в 1911—1912 годах. Все эти работы не изменили архитектуру здания и не уменьшили его художественной ценности. Собор имеет ширину 34 метра, длину 32 метра, высоту 43,5 метра.

По своей архитектурной композиции он состоит из центрального здания кубической формы, с трехчастным делением стен, выложенных из кирпича, которые завершаются сверху тремя закомарами. С восточной стороны собора расположены три абсиды. Собор увенчан пятиглавием. С севера, запада и юга пристроены приделы, из которых 4 века назад в храм вели трое железных дверей, гравированных «священными» изречениями и византийским орнаментом. Эти двери уцелели при взрыве старого собора, были установлены в новом и сохранились до настоящего времени.

Вход в собор устроен через северную паперть, на которую ведет широкое крыльцо. Массивные арки и своды крыльца поддерживаются толстыми, кувшинообразными столбами, стоящими на мощных постаментах. Крыша крыльца шатровая. Своды потолка украшены фресковой живописью. Помещения собора в планах имеют центральный квадрат, по углам которого высятся четыре массивные пилоны (столбы), между которыми выложены подпружные арки. Переход к барабанам осуществлен при помощи парусов. Со всех сторон центрального квадрата расположены четыре прямоугольные площадки с второстепенными



Троицкий собор (1652 г.).

барабанами и главами. Внутренняя часть собора состоит из храма с тремя входными порталами, двумя столбами в центре и заиконостасного помещения, в который входят жертвенник, алтарь с престолом, царские врата и дияконник. В южном приделе собора размещалась ризница.

Собор украшен фресковой росписью лучших костромских мастеров-изографов, а также пятиярусным иконостасом с художественной резьбой.

Фресковая живопись собора

Фресковая живопись как бы огромным и ярким ковром устилает стены, пилоны (столбы) и перекрытия Троицкого собора. Художники умело использовали для росписи специфические особенности архитектуры собора: ниши, узкие простенки между окон, сами окна, глубокие проемы дверей и другие углубления и выступы. Фреской расписано даже алтарное помещение—жертвенник, дияконник и алтарь. Искусство зодчих, соединенное с мастерством живописцев, как бы увеличивает внутренний объем собора, делает его величественнее и торжественнее.

Фрески Троицкого собора — один из памятников московской стенописи второй половины XVII века. Это подтверждает сохранившаяся церковно-славянская вязь, размещенная ниже фресок по южной, западной и северной стенам собора: «Церковь сия изографством написана в лето семь тысяч сто девяносто четвертое (1686 г.) сентября при державе благоверных великих государей и великих князей Иоанна Алексеевича и Петра Алексеевича всея великие и малыя России самодержавцев, патриархе Московском Иоакиме и архимандрите Ипатьевского монастыря Пахомии с братиею».

Роспись собора представляет единую композицию. Как отдельные, так и групповые изображения органически сливаются с архитектурой собора, подчеркивая его основные линии, и строго согласуются с характером той части стены, свода или столба, на которых они написаны. Роспись характеризуется крупными масштабами групповых композиций и отдельных фигур, ясностью художественного замысла, общим впечатлением торжественности и величия. Все это говорит о высоком художественном мастерстве ее создателей.

Кто они? Об этом свидетельствует следующая надпись внутри собора на северной его стене:

«Трудившийся сию святую церковь изографы града Костромы сие суть имена: Гурий Никитин, Сила Савин, Василий Осипов, Василий Комин, Артем Тимофеев, Петр Аверкиев, Григорий Григорьев, Марко Назарьев, Василий Миронов, Фюма Ермилов, Филипп Андриянов, Ефрем Карпов, Макарий Иванов, Василий Васильев, Лука Макаров, Гаврил Семенов, Василий Никитин и Федор Логинов».

Артелью этих костромских живописцев руководил крупный мастер фресковой живописи Гурий Никитин (Кинешемцев), родом из Кинешмы, получивший художественное образование и опыт в костромских, а затем московских школах и мастерских. Он оказал большое влияние на формирование мастерства костромичей-изографов. Искусство его высоко ценилось. Так в 1678 году он был назначен в Москву на место умершего первостатейного иконописца Никиты Павловца со следующей характеристикой: «Костромитянин Гурий Никитин мастерством своим против Никиты Павловца стоит иконное письмо пишет самое доброе мастерство».

Изографы-костромичи участвовали в росписи мно-

гих соборов и храмов Ярославля, Владимира, Ростова, неоднократно вызывались по царскому указу для росписи соборов в Москву. Они оставили заметный след в истории развития русской фресковой живописи XVII века.

Костромские мастера не довольствовались тем, что было достигнуто в фресковой живописи, а вносили свое, новое. Они не придерживались установившихся канонов в расположении сюжетов фресок, а располагали их по-своему, так, чтобы фрески создавали большее впечатление. Для этой же цели ими введены панели растительного и геометрического орнамента. Ими введен новый (зеленый) цвет, что позволило художникам создавать лучшие пейзажи.

Содержание фресок Ипатьевского монастыря — священная история. Господствующие классы с помощью религиозно-церковного направления в искусстве стремились убедить народ в церковных «истинах», с помощью церкви усилить эксплуатацию трудящихся.

Темы фресок многочисленны и разнообразны. Здесь и исторические лица и события из культовых книг — «Старого и нового завета», аллегории из книги «Песнь песней», апокалипсические и пророческие изображения «Страшного суда».

Особенно большой художественной силой обладают две крупные фрески, расположенные в западной галерее: «Страшный суд» и «Лестница Иоанна Лествичника и его видение». «Страшный суд» изображает суд над «грешниками». В центре композиции изображены «божественные» судьи, выносящие свой окончательный приговор. Таким образом, фреска, наивно пугая верующих наказанием за грехи и обещая загробное благоденствие покорным, вселяла веру в загробную



Фреска „Странный суд“ (XVII в.)

жизнь, внушала верующим страх перед богом и послушание властям. «Лестница Иоанна Лествичника и его видение» раскрывает внутреннюю, тайную жизнь монастырей. Интересны расположенные в северной галерее фрески «Всемирный потоп», «Ноев ковчег и гора Арарат», а также изображения природных явлений — «Радуга» и «Дождь».

Ипатьевская фреска свидетельствует, что народные мастера-художники, создавая свои произведения, вкладывали в религиозные образы и легенды народный, жизненный смысл, нередко противоречащий господствующей церковной идеологии. Так, в сцене строительства «Вавилонской башни» раскрывается труд простых людей. Изографы-костромичи отходили от норм церковной живописи, требующих изображения ликов «святых» без каких-либо отклонений от установленных канонов. В этом отношении значительный интерес представляют фрески, изображающие фигуры царей и князей, причисленных к лику «святых»: киевского князя Владимира Святославовича и родоначальника династии Романовых — покровителя монастыря Михаила Федоровича, царя Алексея Михайловича и других. Изображение этих лиц, хотя и исполнено в условной иконописной форме, реалистично в деталях.

Фрески, несмотря на влияние времени, хорошо сохранились. Долговечность фресок объясняется особенностями этой живописи. Сухие, натуральные краски разводились водой и наносились на гладкую поверхность свежей, сырой штукатурки. Эти краски не давали химического соединения с известью. Известковый раствор приготавливался из негашеной извести высокого качества и долго выдерживался (до го-

да). Этот раствор, высыхая под действием воздуха, связывал краску и удерживал ее на своей поверхности. Такая краска, ложась на сырой грунт, прочно соединяется с ним, глубоко впитывается в штукатурку, не боится воды и воздуха, держится столетиями.

иконостас

В целях воздействия на верующих церковь широко использовала также искусство скульпторов, резчиков по дереву, лепщиков и мастеров-позолотчиков. Это сказалось и во внутренней отделке Троицкого собора.

Большую художественную ценность имеет резной пятиярусный деревянный иконостас, отделяющий общедоступное помещение для верующих от алтаря. Иконостас поставлен в соборе 200 лет тому назад—пять ярусов его сделаны талантливыми самобытными костромскими мастерами из посада Большие Соли⁸ в 1756—1758 годах. Верх иконостаса сделан петербургскими мастерами и прислан в собор в 1758 году царицей Елизаветой Петровной.

Иконостас позолочен: на сырой левкас (грунтовку) резной работы накладывались пластинки сусального золота толщиной в папиросную бумагу. Его украшают 92 колонки сквозной резьбы, вырезанные из целых кусков липы и покрытые орнаментом тончайшей ювелирной работы. Каждая колонка имеет вид свободно вьющейся виноградной лозы и кистей винограда—символа плодородия. Элементы орнамента стилизованы, обобщены, но не лишены реализма.

Несмотря на огромные размеры (высота 15,8 метра, ширина 17,5 метра) и множество деталей, иконостас, благодаря умело найденным соотношениям час-

тей, воспринимается как единое целое, как художественно завершенная композиция. Позолота хорошо сочетается с мягким цветом окраски основной поверхности иконостаса.

Значительный интерес представляют расположенные в иконостасе иконы XVI—XVII веков.

Иконостас хорошо сохранился. В 1910 году были заново сделаны недостающие части его орнамента и частично реставрированы его иконы.

УСЫПАЛЬНИЦА ГОДУНОВЫХ

Под западным приделом Троицкого собора находится усыпальница Годуновых.

В прошлом в монастыре было еще две усыпальницы, помещавшиеся в южной части двора: одна на 22 могилы, вторая на 16. Они были уничтожены самим духовенством в 1753—1757 годах в связи с постройкой на их месте зимней церкви Рождества Богородицы (теперь не существует). Останки похороненных были с разрешения настоятеля Ипатьевского монастыря епископа Дамаскина свалены в усыпальницу под собором — в невысокое помещение площадью в 90 кв. метров.

В монастыре погребены основатель его Захарий, его супруга, их сын Александр Зерно и потомки Зерновых — Сабуровы и Годуновы. Годуновы хоронили в монастыре свой род на протяжении 350 лет: из 97 человек их рода здесь похоронено 52, в том числе — отец и мать Бориса Годунова.

Могилы в усыпальнице расположены в ряд. Над каждой из них в свое время помещалась каменная плита с вычеканенными сведениями об умершем. Рань-

ше на плитах помещались богатые «покровы», на стенах усыпальницы находились иконы. В ней периодически совершались церковные панихиды.

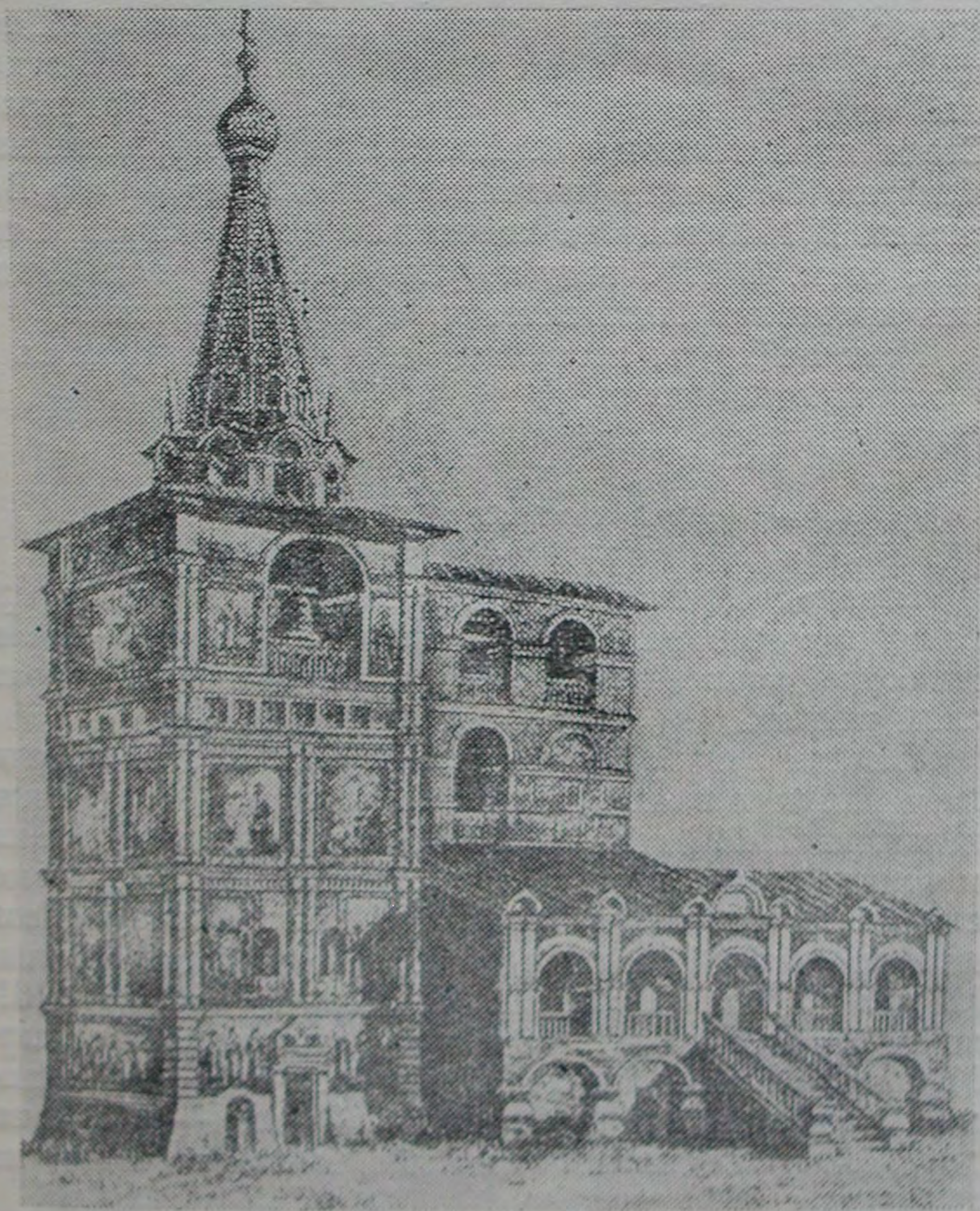
У входа в усыпальницу расположены могилы знатных костромичей, связанных с монастырем своими богатыми вкладами и пожертвованиями.

ЗВОННИЦА

Существующая ныне звонница — составная часть монастырского архитектурного ансамбля. Она была построена в 1603—1605 годах на средства Димитрия Годунова. В 1649 году к северной части звонницы была сделана пристройка — квадратная, несколько приподнятая над остальным объемом, с шатровым покрытием. В 1652 году пристроена пятипролетная терраса с лестницей. В 1758 году звонницу реставрировали. В 1769 году верх колокольни (шатер) был покрыт зеленой черепицей. В 1852 году шатровый верх колокольни сделали выше и покрыли белым железом. В 1908 году звонница снова ремонтировалась, наружные стены ее украсили масляной живописью, но в 1912 году эту живопись уничтожили, и звоннице снова был придан первоначальный вид.

Сейчас звонница состоит из 4-ярусной колокольни и пристроенной к ней террасы с тремя сводами. Звонница каменная на подклете, по форме прямоугольная, с арками для колоколов, увенчана шатром, покрытым черепицей. Длина звонницы 23 метра, ширина 7 метров и высота 37 метров.

В XVII веке на звоннице было 19 колоколов общим весом в 1100 пудов, размещенных в 4 открытых проле-



Звонница. Вид с запада (XVII в.).

тах верхнего яруса. В 1603 году по приказу Ивана Ивановича Годунова для звонницы был отлит колокол весом в 172 пуда. Самый большой колокол — 600-пудовый подарен монастырю матерью Бориса Годунова, Степанидой Ивановной. Его вылил мастер Данило Матвеев. Остальные колокола лил мастер Федор Васильев. В 1649 году на колокольне были устроены часы с боем. В 1700 году по указу Петра I часть больших колоколов была снята и перелита в пушки.

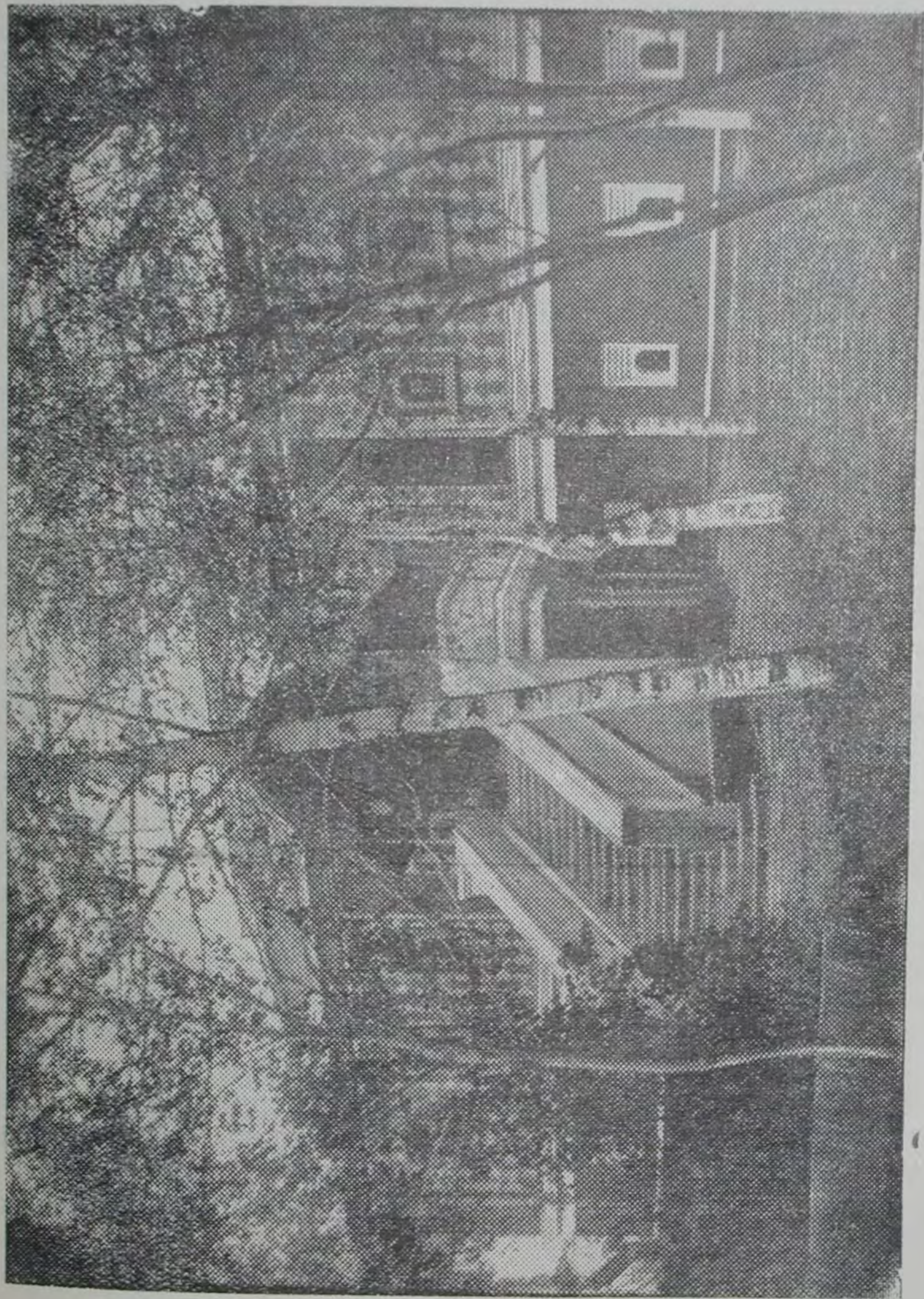
Нижние ярусы звонницы всегда использовались в хозяйственных целях.

ПАЛАТЫ БОЯР РОМАНОВЫХ

В западной стороне «старого города» монастыря находится прямоугольное двухэтажное здание — палаты бояр Романовых, примыкающие к северным братским кельям.

Палаты эти построены в 1586—1588 годах. Сначала в них жил келарь, и они именовались келарскими кельями. С 1599 года это здание стало называться наместническими кельями, потому что в нем жили наместники. В 1613 году в палатах имели временную резиденцию царь Михаил Романов и его мать инокиня Марфа (Ксения Ивановна Шестова). Поэтому с 1613 по 1817 год этот корпус именовался «Дворцом царя Михаила Романова», с 1817 по 1841 год — «Царскими чертогами», а с 1842 по 1862 год — «Царским дворцом». Палатами бояр Романовых они стали называться с 1863 года.

В результате многочисленных переделок палаты Романовых значительно изменили свой первоначаль-



Палата бояр Романовых. Вид после реставрации (XIX в.)

ный вид. До нашего времени они сохранились в таком виде, какой приняли в результате реставрационных работ, проведенных академиком Рихтером в 1862 — 1863 годах. Рихтер восстановил здание приблизительно в том виде, который оно имело в период пребывания в нем Михаила Романова.

Это двухэтажное здание с главным фасадом на восток. Западная сторона его обращена к внутренней монастырской стене. На северо-востоке палаты примыкают к северным кельям. К главному фасаду палат пристроено крыльцо с каменной лестницей, ведущей на второй этаж. На площадку этой лестницы выходят две узкие одностворные железные входные двери, налево — в половину Михаила Романова, направо — в половину его матери. Стены второго этажа восточного и южного фасадов расписаны в «шахматы», нижний этаж — в темно-красный цвет. Наружная отделка здания и окраска его стен — результат реставрации XIX века, они подновлены в 1912 году.

Общая площадь палат Романовых составляет 560 кв. метров. Всего в палатах имеется 14 комнат, из них 8 на втором этаже. Комнаты палат низкие. Потолки комнат сводчатые.

В период проживания Романовых с западной стороны палат во всю их длину располагались широкие деревянные сени, позже уничтоженные.

Михаил Романов занимал две небольшие комнаты в южной стороне палат, находившиеся во 2 этаже с отдельным входом с крыльца. В северной части палат, имевшей отдельный вход, размещались покои Марфы Романовой. В них имелось 6 комнат. Все комнаты проходные. В 1 этаже помещались слуги Романовых.

Окна в палатах маленькие, обычные для келий: высота 70 сантиметров и ширина 40 сантиметров.

Палаты Романовых известны и своими печами XVII—XVIII веков. Эти печи, облицованные старинными изразцами с синими рисунками по белому полю, носили декоративный характер. Изразцы были изготовлены костромским изразцовым заводом. Содержание их — надписи из библейских изречений, народных поговорок и рисунки на естественно-бытовые темы. Печей в палатах 8. Топка их осуществлялась снаружи, из сеней.

АРХИЕРЕЙСКИЙ КОРПУС

Архиерейский корпус, занимающий угловую северо-восточную часть монастырского ансамбля, состоит из комплекса сооружений, взаимосвязанных между собой. Первоначально это здание было гражданского назначения. Оно построено в 1588 году, а названо Архиерейским после 1744 года, когда с учреждением костромской епархии стало местом жительства епархиального архиерея. Этот корпус состоит из настоятельских покоев, трапезной и архиерейского дома.

Настоятельские покои — это каменное двухэтажное здание, построенное в XVI веке. Оно находится около Северных ворот, слева при входе в монастырь. В нем жили настоятели монастыря.

Окна 2-го этажа покоев обрамлены нарядными фронтонами и кокошником. Над окном на белом камне высечен двуглавый орел времен Ивана III. Третий этаж этого здания пристроен в XVIII веке.



Изразцовая
печь в
палатах
Романовых
(XVII в.).

Трапезная расположена рядом с настоятельскими покоем. Она построена в 1630 — 1640 годах как двухэтажное здание с полуподвальным первым этажом. Третий этаж надстроен в середине XVIII века. Ранее фасад здания был нарядно раскрашен в пурпурно-красный, белый, желтый и черный цвета.

Трапезная предназначалась для обычного общего столования монахов. Здесь же устраивались многочеловеческие праздничные обеды, торжественные приемы и церемонии.

Архиерейский дом занимает центральную часть корпуса. Это здание неоднократно перестраивалось. В XVI веке это было двухэтажное хозяйственно-складское помещение. После изгнания из монастыря польских интервентов оно было перестроено под жилье. Затем в центре этого здания были сооружены двухстворчатые ворота с башней. Они назывались Восточными — «Святыми». Над воротами была воздвигнута домашняя церковь в память царя Федора Ивановича и Ирины Годуновой. В 1744 — 1747 годах этот жилой корпус был соединен со зданиями трапезной и настоятельскими покоем, а над всеми этими зданиями был надстроен третий деревянный этаж с балконом. В 1822 году он вновь перестраивается: его фасад переделывается в портик с шестью колоннами, в связи с этим Восточные ворота с башней и надвратная церковь уничтожаются, третий этаж делается каменным. В 1836 году портик переделывают, колонны уничтожают, а на их месте в 1840 году строят ныне стоящие Восточные ворота, над которыми в 1843 году возводится новая надвратная церковь под названием Хрисанфа и Дарьи. В связи с последней перестройкой всего Архиерейского корпуса в 1862 — 1863 годах зда-

ние получило такой вид, который сохранился до нашего времени.

В Архиерейском доме размещался архиерей и его прислуга, в нем принимались царская знать и иностранные гости.

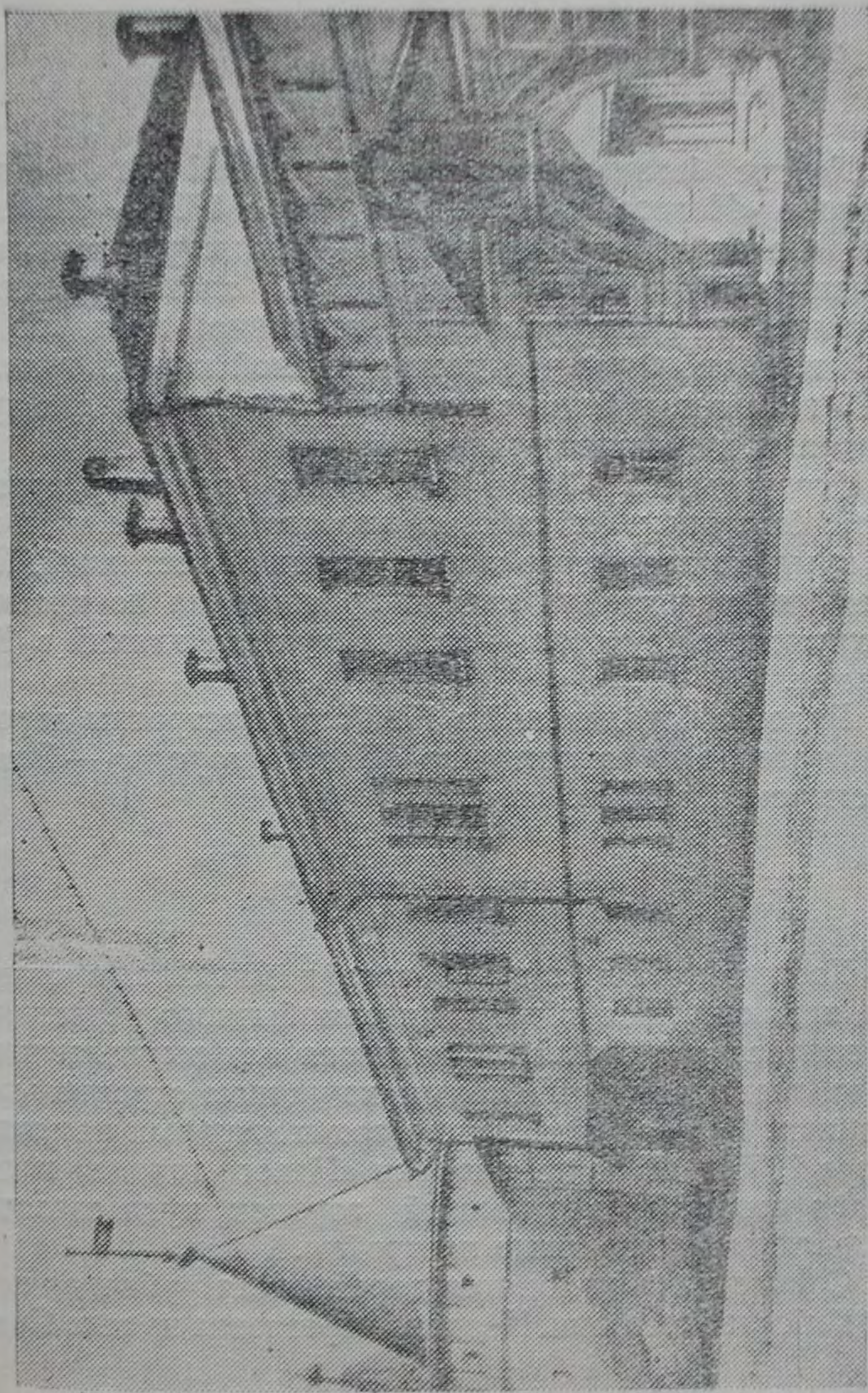
МОНАШЕСКИЕ КЕЛЬИ

В Ипатьевском монастыре у южной и северной стен сохранились здания келий — жилых помещений для монахов. Эти здания простой и строгой формы, внешне украшенные лишь пилястрами и наличниками окон. Внутри их было множество маленьких комнат, ибо на одного монаха полагалась только одна келья размером от 6 до 8 метров.

Северные братские кельи построены в 1562 году на средства Годуновых. Первоначально они были одноэтажными. В 1758 — 1759 годах к ним был надстроен второй этаж, который в 1841 году частично переделан. Этажи здания резко отличаются между собой по своей архитектуре.

Южные кельи построены в 1758 году. В этом двухэтажном здании, по архитектуре и внутреннему устройству похожем на северные кельи, на первом этаже до 1799 года помещалась кузница и квасоварня, а затем — свечной завод; на втором этаже проживали монахи и прислуга монастыря.

Кельи над кладовыми, расположенные в западной части двора, построены в 1732 году. В первом этаже находились кладовые, ледник и мастерские, во втором жили монахи.



Богдельня (XVIII в.).

БОГАДЕЛЬНЯ

Корпус богадельни, расположенный на северной стороне «Нового города», построен в 1721 — 1722 годах. Фасад его украшен несложными карнизами и наличниками окон. Первоначально это здание предназначалось для монастырской вотчинной конторы. В 1744 году оно было передано духовной консистории. С 1875 года в нем была размещена богадельня для престарелых церковнослужителей.

Богадельня в 1744 и 1841 годах реконструировалась: был повышен габарит второго этажа, пристроено крыльцо закрытого типа с чугунной лестницей. Последняя перестройка здания произведена по проекту архитектора Фурсова — автора лучших зданий в Костроме.

Рядом с богадельней в 1728 году построены ворота для проезда на территорию «Нового города» — Замо-настырские ворота.

ДЕРЕВЯННЫЙ ГОРОДОК

Костромская область богата памятниками старины, являющимися образцами самобытного деревянного зодчества, характеризующегося как выразительностью, так и исключительным качеством строительной техники. В целях сохранения архитектурных памятников с 1955 года на территории «Нового города» монастыря создается деревянный городок, куда свозятся деревянные уникальные постройки.

Сейчас здесь находятся деревенская рубленая церковь и сельские бани. Церковь перевезена из села Спас-



Церковь из села Спас-Вежи (1628 год).

Вежи, а бани из деревни Мисково, Костромской области, в 1955 году.

Церковь, редкий образец народного зодчества XVII века, выстроена в 1628 году без применения пилы и гвоздей. Очень крутая, двускатная крыша церкви, перекрывающая основной объем здания, повторяется на главном фасаде во втором объеме меньшего размера, создавая своеобразную и характерную композицию русского древнего деревянного здания. Крыша завершается небольшой главой, что как бы устремляет здание вверх. Высота церкви 30 метров, длина — 21 метр и ширина 10 метров. Церковь основана на высоких (до 3 метров) дубовых, мощных столбах (сваях), на которых лежат прочные деревянные прогоны и балки пола церкви и ее стен.

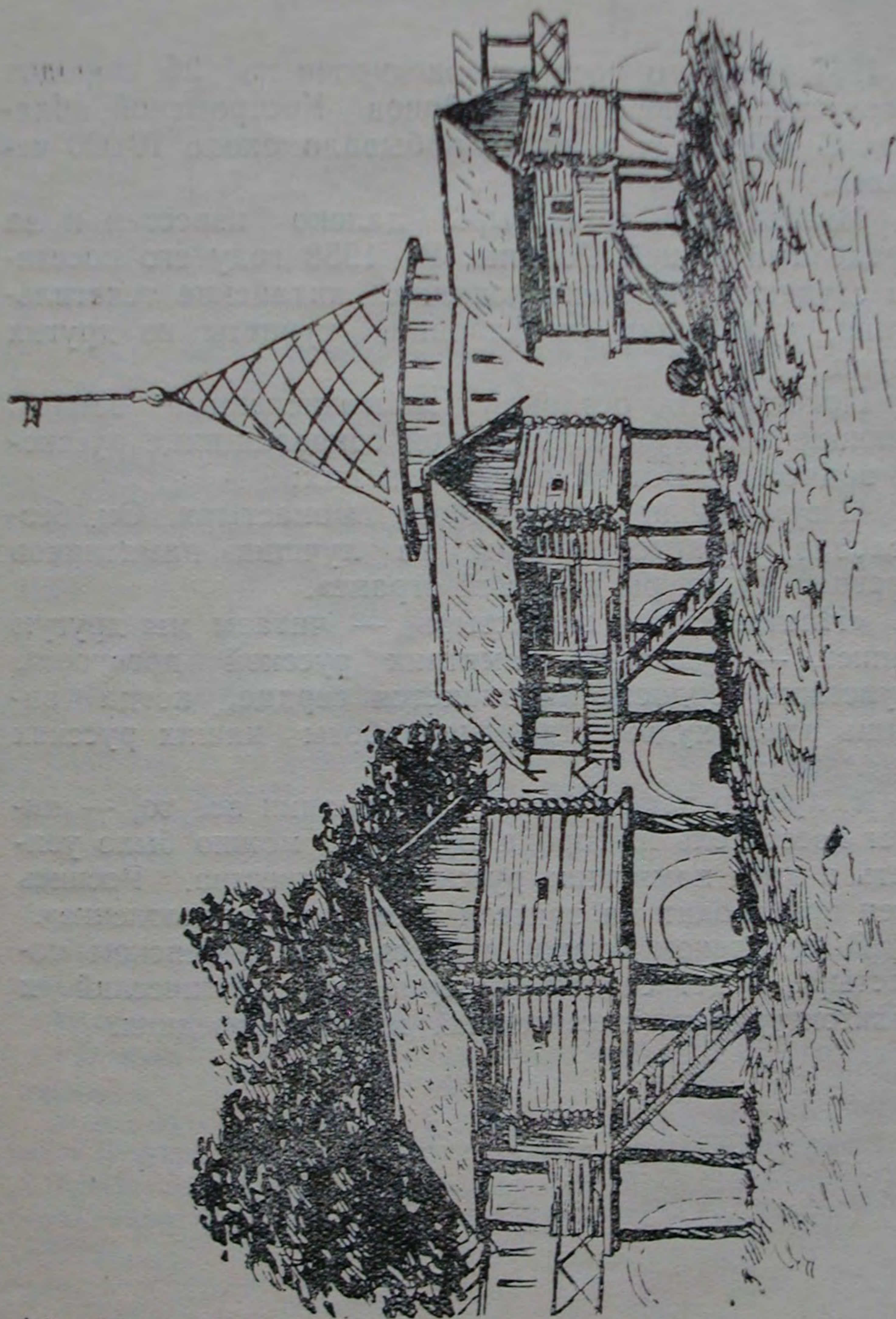
Бани стоят на сваях, топили их по-черному, без труб.

В дальнейшем музей-заповедник будет пополняться новыми экспонатами деревянного зодчества из Костромской области.

* * *

С 1946 года в бывшем Ипатьевском монастыре находится филиал областного краеведческого музея.

Интерес к Ипатьевскому монастырю как к памятнику старины постоянно увеличивается. Его посещают как одиночки, так и многочисленные экскурсии из разных городов нашей страны: школьники и студенты, учителя и врачи, рабочие и колхозники, служащие, офицеры и солдаты Советской Армии — люди разных возрастов и профессий. За последние годы посещаемость филиала музея возросла вдвое.



Бани на сваях.

В 1957 году его посетили экскурсии из 26 городов Советского Союза и 13 районов Костромской области. В 1958 году в музее побывало около 10 000 человек.

Ипатьевский монастырь далеко известен и за пределами нашей Родины. В 1958 году его посетили студенты из Чехословакии, китайские текстильщики, художники из Албании, туристы из других стран.

Посетители оставили многочисленные записи, дающие высокую оценку этой сокровищнице русского зодчества. Вот некоторые из них:

«Изумительно оформление монастыря. Он, безусловно, является одним из лучших памятников древней культуры в нашей стране».

«Ипатьевский монастырь, — читаем мы другую запись, — чудесный памятник русской древности. Чувством гордости наполняется сердце, когда видишь здесь художественные работы наших русских умельцев».

«Глубоко запечатлелось в сознании все то, — пишет посетитель из города Буя, — что можно было увидеть в этом памятнике русского зодчества. Роспись стен производит на зрителя громадное впечатление».

В недалеком будущем здесь, в Ипатьевском монастыре, будет создан историко-археологический и архитектурно-художественный музей-заповедник.

С Л О В А Р Ъ

терминов, встречающихся в путеводителе

Абсида — алтарный выступ в церковных зданиях.

Ансамбль — группа сооружений, объединенных единым художественным замыслом.

Алтарь — главная часть церкви.

Архиерей — один из высших чинов духовенства, первосвященник.

Бердыш — старинное холодное оружие — топор с закругленным в виде полумесяца лезвием.

Бойница — отверстие для стрельбы в крепостной стене или башне.

Закомара — полукруглая или килевидная верхняя часть стен, ограждающая своды со стороны фасада и повторяющая его очертания (комара — по-древнеславянски — свод).

Звонница — колокольня особого устройства при древнерусских церквях.

Изограф — иконописец.

Иконостас — внутренняя стена церкви, украшенная иконами и отделяющая алтарь от остальной части собора.

Келарь — монах, заведующий хозяйством монастыря.

Керамика — изделия из глины, обожженные до камневидного состояния.

Кокошник — украшение на фасадах зданий в русском стиле в виде полукруглого щита, напоминающее женский кокошник.

Консистория — церковное учреждение, управляемое архиереем (епископом) монастыря с административными и судебными функциями.

Левкас — род жидкой шпаклевки с клеем для подготовки под краску и позолоту.

Машикули — в средневековье — навесные бойницы, укрытые с боков и сверху, расположенные в верхних частях крепостных стен.

Митрополит — один из высших духовных чинов, управляющий большой группой церквей.

Наместник — заместитель митрополита или помощник настоятеля монастыря.

Настоятель — духовное лицо, руководитель монастыря, осуществляющий административно-хозяйственные функции и руководство церковной службой в монастыре.

Паперть — площадка перед входом в церковь.

Пилон — колонна, столб в храме, на котором держатся своды собора.

Пилястр — четырехгранная колонна, одной стороной вдающаяся в стену.

Пищаль — пушка, а затем длинное и тяжелое ружье, заряжаемое со ствола.

Подклет — нижний этаж здания.

Портал — богато оформленный вход в здание.

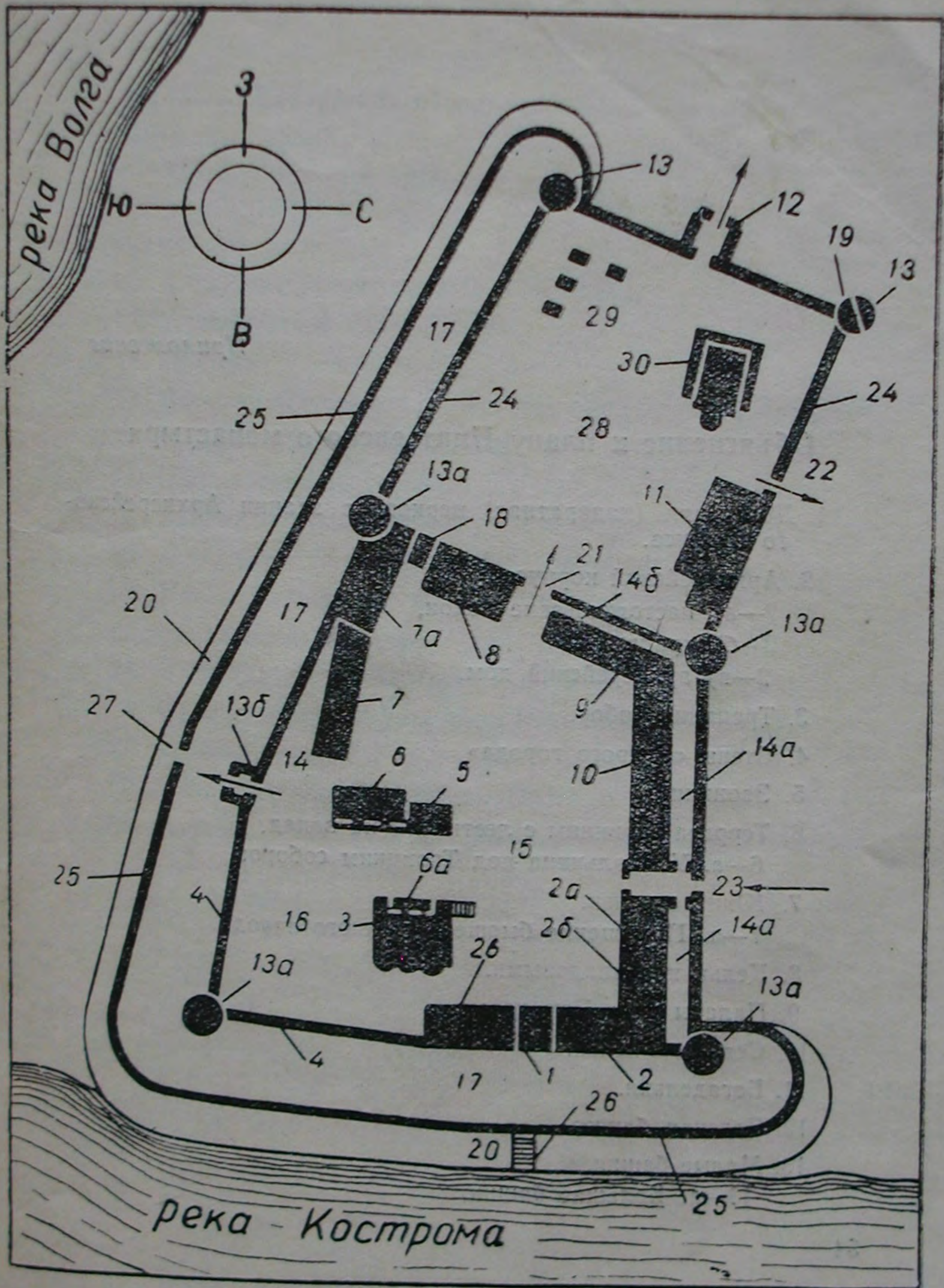
Престол — столик в алтаре, против так называемых царских врат.

Ризница — помещение при церкви для хранения риз и церковной утвари.

Трапезная — общая столовая в монастыре, с церковью и подсобными помещениями. Позднее — пристройка к церкви.

Фреска — живопись водяными красками по сырой штукатурке.

Шатер — покрытие здания, имеющее вид высокой четырехгранной или многогранной пирамиды.



План Ипатьевского монастыря

Объяснение к плану Ипатьевского монастыря

1. Домашняя (надвратная) церковь в здании Архиерейского корпуса.
2. Архиерейский корпус:
 - 2—а) настоятельские покои,
 - 2—б) трапезная,
 - 2—в) архиерейский дом.
3. Троицкий собор.
4. Стены «Старого города»
5. Звонница.
6. Терраса звонницы с лестницей на запад.
 - 6—а. Усыпальница под Троицким собором.
7. Южные кельи.
 - 7—а. Помещение бывшего свечного завода.
8. Кельи над кладовыми.
9. Палаты бояр Романовых.
10. Северные кельи.
11. Богадельня.
12. Зеленая башня.
13. Малые башни.
 - 13—а. Большие башни.

- 13—б. Квадратная башня-ворота.
14. Черный двор.
14—а. Каретный двор.
14—б. Засенье.
15. Старый двор.
16. Кладбище (уничтожено в 1757 году).
17. Монастырский сад — аллея.
18. Братская баня.
19. Воскоочистительный подвал под северо-западной башней.
20. Насыпь, обложенная камнем.
21. Старые Западные ворота у палат Романовых.
22. Замонастырские ворота у богадельни.
23. Северные (Екатерининские) ворота.
24. Новые крепостные монастырские стены.
25. Дополнительная низкая стена-обруб.
26. Лестница из монастырского сада к реке Костроме.
27. Проход через обруб к реке Игуменке и на Волгу.
28. «Новый город».
29. Бани крестьянские, перевезенные в 1955 году.
30. Церковь деревянная (на сваях), перевезенная в 1955 году.
-

Примечания

- 1 к 4 стр. Ипатьевская летопись состоит из двух частей: «Повести временных лет», истории Киевской Руси IX—XII вв. и из истории Галицко-Волынского княжества XIII столетия, дополненных во время переписки монахом Тихоном Межуевым.
- 2 к 5 стр. С 1957 года русло реки Костромы изменено. Она не протекает у стен монастыря, так как для защиты г. Костромы от разлива Горьковского водохранилища выведена по каналу в Волгу на 14 километров выше прежнего устья — у села Саметь. Теперь здесь большой залив.
- 3 к 8 стр. Деньга — полкопейки.
- 4 к 14 стр. В. И. Ленин. Соч., т. 6, стр. 342.
- 5 к 15 стр. Полный текст наказа изложен в книге Б. Д. Грекова «Монастырское хозяйство XVI—XVII веков».
- 6 к 15 стр. Алтын равен трем копейкам.
- 7 к 24 стр. Зеленая башня называется так потому, что на ней зеленая черепичная крыша. Этот цвет поддерживается со дня основания башни и до наших дней.
- 8 к 34 стр. Село Большие Соли Костромского края переименовано в Некрасовское и отошло к Ярославской области.
-

СОДЕРЖАНИЕ

	Стр.
Из истории Ипатьевского монастыря.	5
Памятники прошлого.	18
Монастырь-крепость.	19
Троицкий собор.	26
Усыпальница Годуновых.	35
Звонница.	36
Палаты бояр Романовых.	38
Архиерейский корпус.	41
Монашеские кельи.	44
Богадельня.	46
Деревянный городок.	46
Словарь.	51
План монастыря и объяснение к нему.	53
Примечания.	56

Ерошин Николай Петрович
ИПАТЬЕВСКИЙ МОНАСТЫРЬ

Путеводитель

Оформление Н. П. Зотиковой
Рисунки художника К. Д. Яблокова

*

Редактор С. Поясов
Технический редактор З. Тропинова
Корректор В. Ледзинская

*

Сдано в набор 14.XI. 1958 г.
ЗИ 02016. Подписано к печ. 19.V-1959 г.
Бумага $70 \times 108^{1/32} = 1$ бум. л. — 2,74 печ. л.
Уч.-изд. л.—2,2. Тир. 5000. Цена 1 руб.

*

Кострома, тип. им. М. Горького.
Зак. 6735

Цена 1 руб.

Костромское
книжное издательство
1959

