

**ТВЕРСКОЙ НАУЧНО-ИССЛЕДОВАТЕЛЬСКИЙ ИСТОРИКО-
АРХЕОЛОГИЧЕСКИЙ И РЕСТАВРАЦИОННЫЙ ЦЕНТР**

**ТВЕРЬ, ТВЕРСКАЯ ЗЕМЛЯ
И СОПРЕДЕЛЬНЫЕ ТЕРРИТОРИИ
В ЭПОХУ СРЕДНЕВЕКОВЬЯ**

ВЫПУСК 15

**ТВЕРЬ
2023**

Редакционная коллегия:

А.Н. Хохлов – ответственный редактор выпуска,
Т.Н. Артемичева, С.А. Кунгурцева

Рецензенты:

А.Б. Иванова, О.М. Олейников

В сборнике представлены доклады и сообщения нескольких заседаний научного семинара «Тверь, тверская земля и сопредельные территории в эпоху средневековья». В научный оборот вводятся новые материалы по археологии, истории материальной культуры, истории, топонимике обширного региона Тверского Верхневолжья и сопредельных территорий. Хронологические материалы сборника охватывают период от раннего средневековья до XIX–XX вв.

Издание предназначено для археологов, историков, искусствоведов, студентов и всех интересующихся историей средневековой России.

Информацию о наличии этого сборника можно получить по адресу:
170000, г. Тверь, ул. Желябова, д. 42,
ООО «Тверской научно-исследовательский историко-археологический
и реставрационный центр» («ТНИИР-Центр»)
Тел. (4822) 35-33-24, 35-33-14, e-mail: anhbalt@mail.ru

Технический редактор – И.Н. Поведская

Компьютерная верстка – Р.В. Кобрин

Перевод – П.Ю. Поведская

На обложке – каменная двусторонняя резная иконка:

– на лицевой стороне изображение свт. Николая Мирликийского;

– на последней стороне обложки изображение св. Фомы
(раскоп № 7 в Тверском Кремле).

ISBN 978-5-9906508-6-2

© Тверской научно-исследовательский
историко-археологический
и реставрационный центр, 2023

© Авторы статей, 2023

© А.Н. Хохлов – оформление, 2023

А.Г. АВДЕЕВ, С.Е. КОМПАНЕЦ

**СТРОИТЕЛЬНАЯ НАДПИСЬ 1654 Г. ИЗ ПОДВОРЬЯ
АРХИЕРЕЕВ РЯЗАНСКИХ В МОСКВЕ КАК ИСТОЧНИК
ПО АРХИТЕКТУРНОЙ ПЛАНИРОВКЕ***

В статье, созданной в рамках научного проекта «Свод русских надписей», исследуется уникальный эпиграфический памятник XVII в. – надпись 1654 г. о строительстве келий на подворье рязанских митрополитов в Москве. Подворье располагалось на перекрестке между Лубянской площадью, концом Гребневской и началом Мясницкой улиц (ныне Мясницкая ул., д. 1–3) и было разрушено в конце XIX в. Строительство велось на средства, выделенные из домово́й казны архиепископом Рязанским и Муромским Мисаилом. Известно имя архитектора, возводившего кельи, – Григорий Копыл (Копылов), однако в списке его работ это здание не указано. Публикуемая надпись – крайне редкий случай фиксации фрагмента планировочной структуры возводимых строений в письменных источниках, в памятниках же старорусской эпиграфики, пожалуй, – единственный. Составитель надписи акцентирует внимание на планировочно-композиционное ядро строения, где центром выступают сени, откуда входы ведут в боковые помещения – и далее в задние сени. Упоминание в надписи нижних братских келий вероятно указывает на наличие второго этажа.

Ключевые слова: старорусская эпиграфика, русская архитектура XVII в., внутренняя планировка гражданских построек XVII в., Москва, Белый город, подворье рязанских и муромских архиереев, архиепископ Рязанский и Муромский Мисаил, подмастерье приказа Каменных дел Григорий Копыл (Копылов).

Строительные надписи Московской Руси еще недостаточно оценены как источник по истории архитектуры. Как правило, внимание исследователей привлекают имеющиеся в них сообщения о дате постройки того или иного гражданского здания. Однако существуют эпиграфические памятники, в которых содержится информация о деталях архитектурной планировки и внешнем виде зданий. Например, в надписи о строительстве Сухаревой башни отмечено: «над теми воротаы полаты и шатерь съ часами, а подлѣ воротъ по обе стороны караулные полаты да казенной анбаръ, а позадь воротъ къ Новой Мѣщанской слободѣ часовня с келіями к Николаевскому монастырю, что на Перервѣ» [11, с.37–38].¹ При этом обозначение гражданских построек в старорусских строительных надписях имело свой «социально-технический» регламент в зависимости от назначения постройки и чина ее владельца. Палаты царевичей, построенные в 1635/36 г. в Большом Кремлевском дворце, именовались «хоромами»², жилые, хозяйственные и производственные помещения – «палатами»³,

* Статья написана при поддержке ПСТГУ, а также Университета Дмитрия Пожарского и Лаборатории RSSDA в рамках исследовательского проекта «Свод русских надписей / Corpus Inscriptionum Rossicarum» [https://www.cir.rssda.ru (дата обращения: 14.08.2022)]. Научный руководитель проекта – д.и.н., проф. А.Г. Авдеев, технический руководитель – Ю.М. Свойский.

¹ Четыре надписи, снятые с Сухаревой башни во время ее разборки, хранятся в Отделе белого камня ГОИМЗ.

² [2, с.253, №229]: хоромы его гдѣрбым дѣтѣмъ.

³ [18, с.29]: полаты и воротъ на дворѣ кнѣзь печатнаго тишенїя (Печатный двор); CIR4080: полата снѣ пшсравлена (палаты дьяка Аверкия Кириллова).



Рис. 1. CIR4069. Москва. Белый город. Надпись о строительстве подворья митрополитов Рязанских и Муромских. 1 июля 1654 г. Прорись И.М. Снегирёва. Авторы описания: Александр Авдеев, Станислав Компанец, Ольга Радеева.

жилые помещения в монастырях и на епархиальных подворьях – «кельями». Крепостные стены обозначались термином «город»⁴, монастырские – «оград» или «град»⁵.

В настоящей статье речь пойдет об уникальном эпиграфическом памятнике Москвы XVII в. – надписи о сооружении палат на подворье рязанских архиереев, которое располагалось на перекрестке между Лубянской площадью, концом Гребневской и началом Мясницкой улиц (ныне Мясницкая ул., д. 1–3).

Истории этого подворья посвящено несколько работ, затрагивающих отдельные периоды его существования [17; 3, с.65–69; 5, с.93–100; 18, с.108]. О начальной истории подворья сохранились отрывочные сведения. Первое летописное его упоминание относится к 7069 (1560/61) г., когда была «совершена церковь каменна на владычнѣ дворѣ Рязанского по конецъ Грибневскія улицы» [8, с.334; 4, с.292]. Грамота Михаила Федоровича, данная митрополиту Рязанскому Феодориту 8 июля 1613 г., добавляет, что под храмом был «погребѣ каменный» [13, с.48, §136].

В Смутное время подворье пострадало, и Михаил Федорович в упоминавшейся выше грамоте указал: «и архіепископу на томъ дворѣ строить и владѣть по старымъ межамъ, как владѣлъ до Московскаго разоренья» [13, с.48, §136].

В апреле 1634 г. подворье рязанских архиереев сгорело, «и въ церкви Троицкой образы и книги и въ ризницахъ святительской санѣ и всякое церковное строение, и домовые вотчинные жалованные грамоты и выписи и отписи, и всякія крепости» [13, с.54]. В этом же году подворье было выстроено заново, и его внешний вид на основе приходно-расходных книг Рязанского архиерейского дома за 1634 г. в общих чертах обрисован Ст. Зверевым: «Подворье <...> занимало значительное пространство, которое <...> было обнесено “городьбой из кольев, перевязанных прутьяком”. На подворье стояли: церковь в честь Живоначальныя Троицы с приделом во имя св. Иоанна Предтечи, колоколя, большая и малая архиепископьи кельи, горница с подклетом, три старые подклета, поварня, хлебня, погреб, хлебенная изба (амбар) и “избы”, вероятно, для домовых служебников. Постройки все — деревянные, крыты большею частию лубьём и драницами; окончины в архиепископских кельях — слюденые; при кельях и избах сенцы, в последнем случае лубяные. Подворье замыкалось лубяными воротами

⁴ [1, с.187]: город Коломна <...> начат строением.

⁵ CIR0076: *начаты бысть дѣлати <...> ѿграда камена* (Троицкий Ипатьевский монастырь); CIR0687: *Нача бысть дѣла гѣ се* (Троицкий Калязин монастырь).

с кровлей из драниц. От ворот внутрь двора и со двора шла бревенчатая мостовая» [3, с.66]. В Росписной книге Москвы 1638 г. сохранились сведения о людях, живших на территории подворья: «Подворья Резансково архиепископа Моисѣя, а на немъ живеть стряпчей Левъ Ивановъ с(ын) с п(ищалью), да служка Минка Степановъ, да дворникъ Павликъ Ивановъ с п(ищалям)и жь. Да у него жь на дворѣ поставленъ дворовой ч(еловек) Савелей Митрофановъ с(ын) Кушенской, а у него людей Пашка Михайловъ да Феѳилка Еорѣмовъ с п(ищалям)и жь» [12, с.110].

О новом этапе строительных работ на подворье сообщает утраченная строительная надпись, датируемая 1 июля 1654 г. (С1R4069). Ее транскрипция гражданским шрифтом была введена в научный оборот И.М. Снегирёвым в 1875 г. [16, с.68, № 23], а спустя два года исследователь опубликовал прорись надписи и ее подробное описание [17, с.4–5, вклейка между с.4–5 (прорись) (отд. паг.)]⁶. Издатель описал ее носитель как белокаменную плиту прямоугольной формы длиной 1 аршин 8 вершков (ок. 106,5 см), шириной 14 вершков (ок. 62,2 см). Надпись в 10 строк, была выполнена, вероятнее всего, в технике прямой резьбы (рис.1).

лѣтѣ ¹х^рѣ^тѣ^ннѣ мѣлѣ бо ²н^нѣ по бла
 гословеннѣ смиреннаго мисѣла
 архіепіска³ резанско⁴ и муромско⁵
 начаты строї сї каменныя архі
 епкпѣ⁶ нижннѣ двѣ келѣ⁷ да
 брацкая келѣ⁸ да середннѣ
 сѣннѣ да задннѣ чѣверы сѣ⁹
 ннѣ в чѣвертое лѣтѣ бл҃гочѣ¹⁰
 его а совершены того же лѣ¹¹
 тѣ іюлѣ бѣ¹² домово¹³ канон

Лета 7162 [1654]г(о) мая в 8 д(е)нь по благословию смиреннаго Мисаила архиеп(и)ск(о)па Резанског(о) и Муромског(о) начаты строит(и) сии каменные архиеп(и)ск(о)пыи нижния две кел(ь)и, да брацкая кел(ь)я, да середняя сени, да задняя четверы сени в четвертое лета вл(ады)чества его, а совершены того же лета июля в 1 д(е)нь домово¹⁰ казноу.

Структура текста

Формулы	Текст надписи
Datatio ¹	¹ лѣтѣ ² х ^р ѣ ^т ѣ ^н нѣ мѣлѣ бо ³ н ^н ѣ
Intitulatio	¹ по бла ² гословеннѣ смиреннаго мисѣла ³ архіепіска ⁴ резанско ⁵ і муромско ⁶
Foundatio ¹	⁴ начаты строї сї каменныя архі ⁵ епкпѣ ⁶ нижннѣ двѣ келѣ ⁷ да ⁸ брацкая келѣ ⁹ да ¹⁰ середннѣ ¹¹ сѣннѣ да ¹² задннѣ чѣверы сѣ ¹³ ннѣ
Datatio ²	⁸ в чѣвертое лѣтѣ бл҃гочѣ ⁹ его
Foundatio ²	⁹ а совершены
Datatio ³	⁹ того же лѣ ¹⁰ ¹¹ тѣ іюлѣ бѣ ¹²
Subscriptio	¹⁰ домово ¹¹ канон

⁶ В дальнейшем транскрипция надписи гражданским шрифтом переиздавалась по публикации И.М. Снегирёва 1877 г.: [3, с. 66, прим.5); 14, с.202, прим. 5 (гражданским шрифтом, в современной орфографии); 7, с.206 (по публикации А.И. Цепкова, гражданским шрифтом, в современной орфографии).

Палеографический комментарий

Эпиграфический полуустав высокого качества с тенденцией к вычурности написания букв. Разделение на слова отсутствует. Диакритика либо изначально нерегулярная, либо не нашла отражения в прориси. «Вензельные» написания букв: в слове «домовѡ» (стк. 10) буква **о** вписана между вертикальными мачтами лигатуры **мб**. Буква **з** в обозначении тысячелетия (стк. 1) по форме напоминает цифру 3 с округлыми дугами. Нижняя дуга оканчивается небольшим завитком, выходящим за границы строки. Знак тысячи изогнут и прикреплен к месту соединения дуг. Насечки параллельны друг другу.

Лигатуры: стк. 1 – **лѣ** в слове «лѣл», контрактура **днѣ** в слове «нѣ»; стк. 2 – **нр** и **лг** в слове «смнрѣяго»; стк. 3 – **пк** в слове «лхнпкпа», **нм** в словосочетании «н мѣрѡскѡ»; стк. 4 – **тр** в слове «строѣ», **лм** в слове «каменные»; стк. 5 – **ни** в слове «нижни»; стк. 6 – **лц** и **ла** в слове «браща», **ни** в слове «срѣнна»; стк. 8 – **тл** и **тѣ** в словосочетании «лѣтл блѣстѣл»; стк. 9 – **ны** в слове «совѣшны», **лѣ** в слове «лѣ(та)»; стк. 10 – **днѣ** в слове «нѣ», **мѣ** в слове «домовѡ», **лн** в слове «клѡн».

Суспензия: **хзѣѣ** (стк. 1), **резѣскѡ** (стк. 3), **мѣрѡскѡ** (стк. 3), **строѣ** (стк. 4). Контрактуры: **нѣ** (стк. 1), **лхнпкпа** (стк. 3), **лхнпкпѣ** (стк. 4–5), **блѣстѣл** (стк. 8), **нѣ** (стк. 10).

Оформление окончаний слов с помощью выносных букв: **строѣ** (стк. 4), **си** (стк. 4), **лхнпкпѣ** (стк. 4–5); **зднѣ** (стк. 6); **домовѡ** (стк. 10). Оформление окончаний строк с помощью суспензии: **мѣрѡскѡ** (стк. 3).

Филологический комментарий

Пропуск **Ѣ** или **Ь**: **смнрѣяго** (стк. 1), **лхнпкпа резѣскѡ** (стк. 3), **лхнпкпѣ** (стк. 4–5), **кѣлѣ** (стк. 5), **кѣлѣ** (стк. 6), **срѣнна** (стк. 6), **тѣверы** (стк. 7), **тѣвѣтѡе** (стк. 8), **совѣшны** (стк. 9), **клѡн** (стк. 10). Употребление паерка: **ѣ** (стк. 10).

Текстологический комментарий

1. **хзѣѣ** 7162, 1654' – И. М. Снегирѣв (а). 7162 – И. М. Снегирѣв (б), Ст. Зверев, А.И. Цепков, мон. Мелетия (Панкова). **мѣлѣ** маѣ – И.М. Снегирѣв (а). май – И.М. Снегирѣв (б), Ст. Зверев, А.И. Цепков. майя – мон. Мелетия (Панкова). **во нѣ** въ 8 день – И.М. Снегирѣв (б), Ст. Зверев. в 8 день – А.И. Цепков, мон. Мелетия (Панкова). **нѣ** день – И.М. Снегирѣв (а). 1–2. **благословенни** благословенію – И.М. Снегирѣв (б), Ст. Зверев. 3. **резѣскѡ** Резанского – И.М. Снегирѣв (б), А.И. Цепков, мон. Мелетия (Панкова). Резанскаго – И.М. Снегирѣв (б), Ст. Зверев. **н** і – И.М. Снегирѣв (б). **н мѣрѡскѡ** на прориси хорошо заметна утрата средней планки буквы **н**, лигированной с буквой **м**. **мѣрѡскѡ** Муромского – И.М. Снегирѣв (б). Муромскаго – И.М. Снегирѣв (б), Ст. Зверев, А.И. Цепков, мон. Мелетия (Панкова). 4. **строѣ** строится – И.М. Снегирѣв (б). строитца – Ст. Зверев, мон. Мелетия (Панкова). строить – И.М. Снегирѣв (а), А.И. Цепков. **си** сеи – И.М. Снегирѣв (а). **каменные** каменные – И.М. Снегирѣв (а), Ст. Зверев, А.И. Цепков. 4–5. **лхнпкпѣ** архієпископли – И.М. Снегирѣв (а). 5. **нижни** нижни – И.М. Снегирѣв (б). **кѣлѣ** кѣли – И.М. Снегирѣв (а). кѣлиі – И.М. Снегирѣв (б). келиі – Ст. Зверев. келии – А.И. Цепков, мон. Мелетия (Панкова). 6. **кѣлѣ** кѣлья – И.М. Снегирѣв (а и б). келья – Ст. Зверев, мон. Мелетия (Панкова). **срѣнна** середина – И.М. Снегирѣв (а). 8. **тѣвѣтѡе** 4-е – И.М. Снегирѣв (а). **лѣтл** лѣто – И.М. Снегирѣв (а и б), Ст. Зверев. лето – А.И. Цепков, мон. Мелетия (Панкова). 10. **ѣ нѣ** въ 5-й день – И.М. Снегирѣв (а). въ 1 день – И.М. Снегирѣв (б), Ст. Зверев. в 1 день – А.И. Цепков, мон. Мелетия (Панкова). **домовѡ** домовою – И.М. Снегирѣв (а). **клѡн** казной – И.М. Снегирѣв (б), Ст. Зверев, А.И. Цепков, мон. Мелетия (Панкова).

Просопографический комментарий

2–3. **мнѣлѣ лхнпкпа резѣскѡ н мѣрѡскѡ**. Дата рождения и мирское имя неизвестны. Родился в селе Грузине Новгородского уезда, принадлежавшем Воскресенскому Деревяницкому монастырю. Впоследствии принял монашество в этой обители. Со вре-

менем стал иеромонахом и ризничим митрополита Новгородского Никона (будущего патриарха Московского и всея Руси). По рекомендации последнего 13 апреля 1651 г. был рукоположен в архиепископы Рязанские и Муромские. Основными направлениями архиерейского служения владыки были борьба с пьянством и неблаговидным поведением клириков и мирян, миссионерская работа среди старообрядцев и нехристианского населения. Во время миссионерской поездки по Шацкому уезду 1 апреля 1655 г. архиепископ Мисаил у села Агломазово вместе со свитой попал в засаду, устроенную местными мордвинами, и во время боя был смертельно ранен стрелой. Умер 9 апреля 1655 г. По завещанию был похоронен в Черневском Николаевском монастыре в Шацком уезде. 3 июня 1656 г. останки владыки были перенесены в рязанский Архангельский собор и захоронены на южной стороне алтаря. В 1987 г. архиепископ Мисаил прославлен как великомученик в Соборе Рязанских святых. Мощи обретены в 1998 г. С 2001 г. установлено общецерковное почитание [23, с.396–398; 7, с.196–217].

Терминологический комментарий

10. домово кѣнон. В данном случае – средства, принадлежащие Рязанскому и Муромскому архиерейскому дому.

Публикуемая надпись – крайне редкий случай фиксации фрагмента планировочной структуры возводимых строений в письменных источниках, в памятниках же старорусской эпиграфики, пожалуй, – единственный, тем более, что здания, на которых она находилась, были разобраны в первой половине 90-х гг. XIX в.

Сведения, содержащиеся в расходных книгах Рязанского архиерейского дома, дополняют надпись важными подробностями. Причиной перестройки московского подворья они называют ветхость находившихся на нем построек: «на ономъ около церкви и подъ паперьтми всякіе домовые службы развалились» и, главное, сообщают имя подмастерья, возводившего палаты, – Григорий Копыл (Копылов) [13, с.71, §204]. Известно, что в 1645–1648 гг. он участвовал в возведении Спасского собора Новоспасского монастыря, а в 1648–1654 гг. строил келейные палаты в Андреевском монастыре [15, с.338]⁷.

Историки архитектуры и искусствоведы отмечают, что письменные источники не дают практически никаких сведений о проектировании, планировочном решении и самом процессе возведения зданий, в чем убеждает и цитированная выше запись. Для воссоздания, реконструкции процесса строительства привлекаются лишь аналоговые данные, результаты археологических и натурных исследований. И даже в этом случае результат не может быть полностью достоверным. Как отмечали П.Н. Максимов и О.И. Брайцова, «у нас нет достаточных данных для суждения о внутреннем устройстве древнерусских хором, обстановке и назначении различных помещений» [6, с.62].

Важной в данной строительной надписи видится фраза «⁴ каменыи ¹хн | ⁵спіпѣ ^{нижнии} двѣ ^{кѣѣ} да | ⁶брацкая ^{кѣѣ} да ^{срѣднии} | ⁷сѣни да ^{задни} чѣверы ^{сѣ} | ⁸ни», что указывает на характерные признаки каменной жилой архитектуры XVII столетия, именно трехчастное членение планировочной структуры.

В XVII в. в посадской среде получает развитие схема многокомнатного жилого дома, имеющая в плане трехчастное деление. Место сеней в таких домах занимает достаточно широкий коридор, в который ведет «красное» крыльцо. Наиболее древние из сохранившихся каменных жилых зданий XVII в. имеют трехчастную композицию с центральными сенями, двумя палатами по бокам и крыльцом, ведущим на второй этаж [22, с.69]. Трехчастную схему имели и дома с большим количеством помещений на втором этаже — с четырьмя (дома Жукова в Пскове (рис.2), Ромодановских в Кур-

⁷ Участие Григория Копыла в постройке палат на подворье рязанских архиереев в Словаре не отражено.

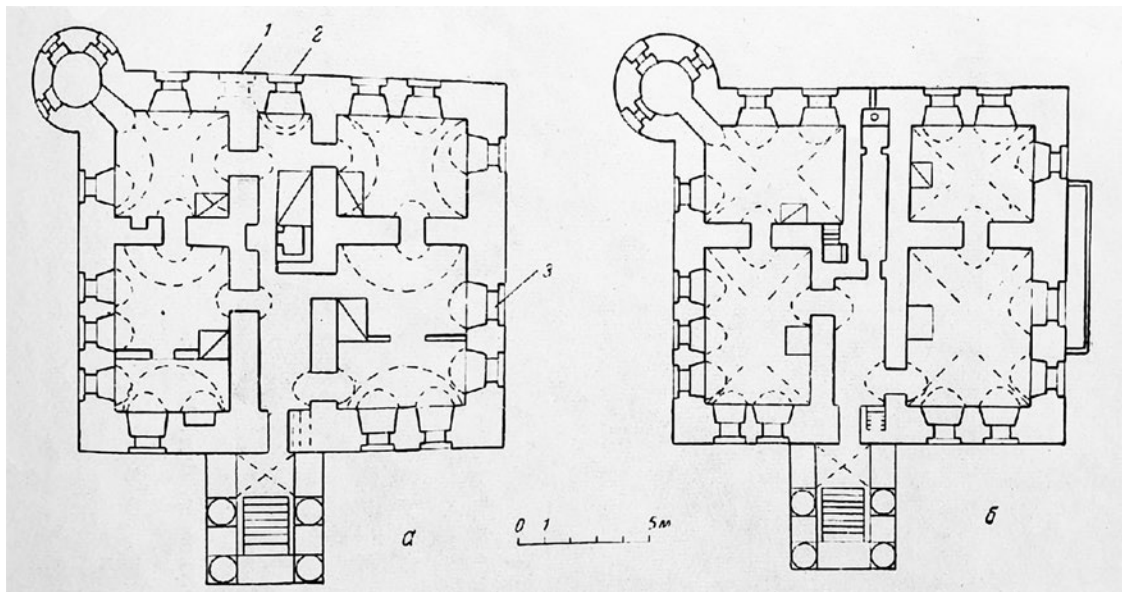


Рис. 2. Псков. Дом Жуковой. XVII в. Планы второго этажа. Изд.: [21, с.127, рис. 100].

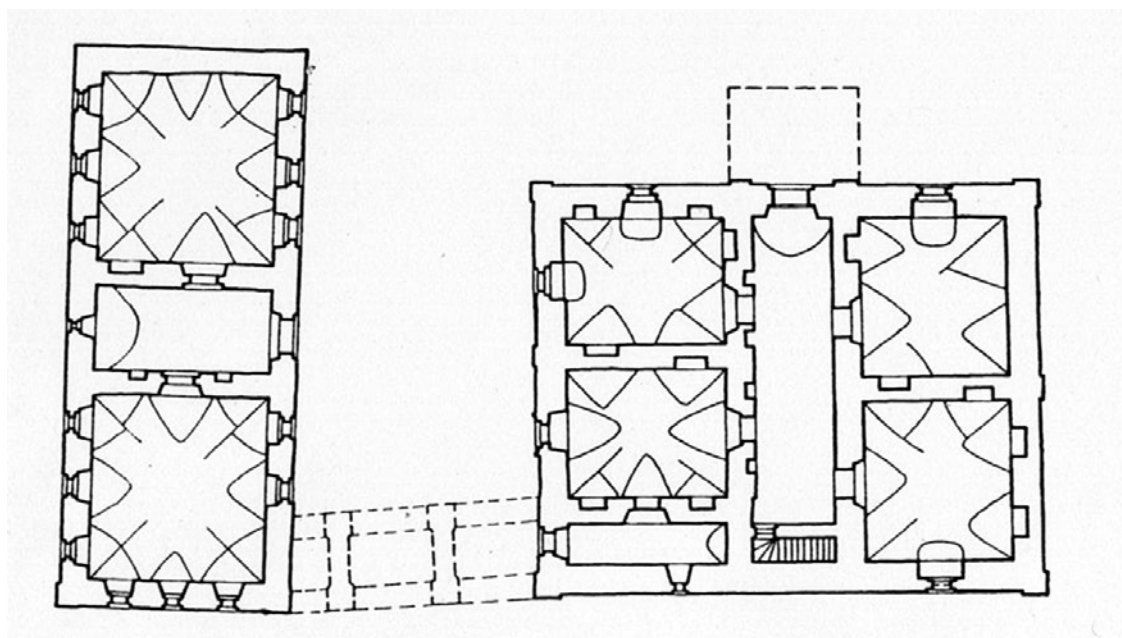


Рис. 3. Москва. Китай-город. Ипатьевский пер. Палаты Симона Ушакова. Вторая половина XVII в. Изд.: [9, с.456].

ске. Сени превратились в них в подобие коридора с крыльцом на главном фасаде [22, с.108]. Аналогичная планировка характерна для московских палат XVII в.: Печатный двор (1642 г.), палаты Симона Ушакова (вторая половина XVII в.) (рис.3), подворье Пафнутьево-Боровского монастыря [9, с.415, 456, 455], палаты в Староваганьковском пер. (конец XVII в.) (рис.4), палаты князей Троекуровых (конец XVII в.) [10, с.23, 139].

Трехчастная ячейка с сенями была положена в основу планировки монастырских келий – единственного вида секционных жилых зданий в русской архитектуре XVII в.

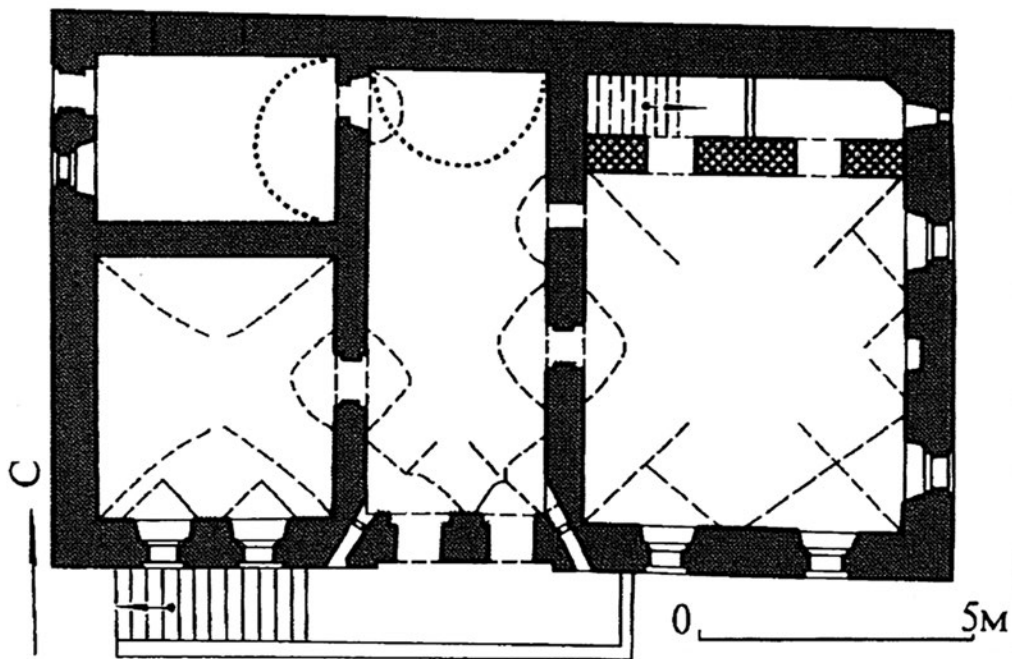


Рис. 4. Москва. Белый город. Староваганьковский пер. Палаты конца XVII в. План первого этажа. Изд.: [10, с.76].

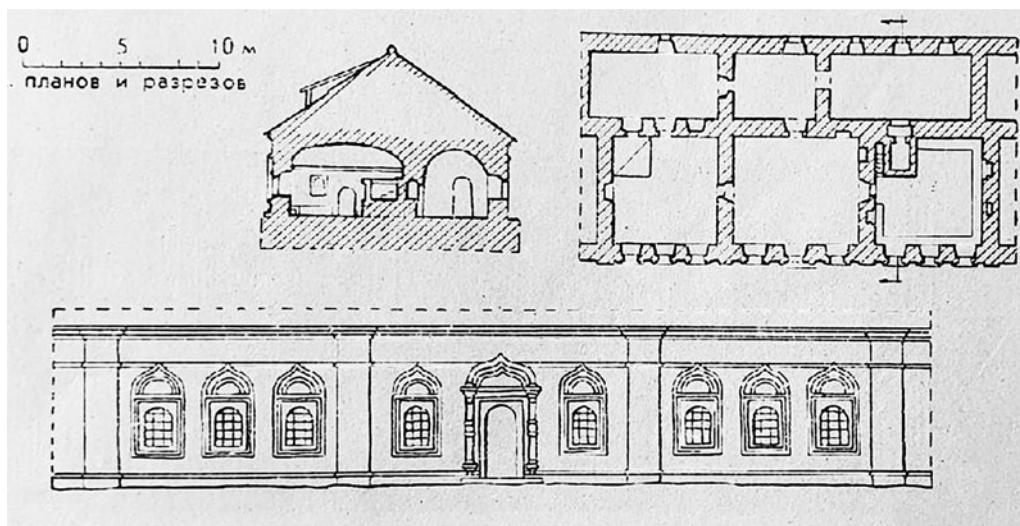


Рис. 5. Александрова слобода. Успенский монастырь. Келья. 1670–1680-е гг. Изд.: [6, с.109].

Келья Успенского монастыря в Александрове (1670-е – 1680-е гг.) состоит из ряда ячеек, в состав каждой из которых входило по две жилые кельи с кухнями и передними и задними сенями (рис.5). В кельях Солотчинского монастыря близ Рязани (конец XVII в.) сени были разделены стенкой на две части, и каждая из келий имела свои входы [6, с.109].

Исследуемая надпись примечательна исключительным случаем описания планировочного решения палат в русской эпиграфике. Составитель надписи акцентирует внимание на планировочно-композиционном ядре строения — «⁵да | ⁶вращка кѣлѣ да сѣрѣнна | ⁷сѣни да задній чѣверы сѣ | ⁸ни», где центром выступают сени, откуда входы ведут в боковые помещения — и далее в «**задній чѣверы сѣ | ⁸ни**». К сожалению, в силу отсутствия



Рис. 6

Рис. 6. Сигизмундов план Москвы. 1610 г. Фрагмент с изображением подворья рязанских архиеерев в Белом городе. На плане подворье обозначено буквой А.

Рис. 7. План Москвы Августина Мейерберга. 1661 г. Фрагмент с изображением подворья рязанских архиеерев в Белом городе. На плане подворье обозначено буквой А.



Рис. 7

архивных и археологических данных, невозможно реконструировать первоначальную общую планировку строения с учетом вероятно большого объема здания и возможных пристроек. Точно также мы не можем восстановить приспособление помещений, их использование в XVII столетии. Трактовка «четверы сени», равно как и понятия «кельи» достаточно обширна и не дает возможности определить назначения и характер помещений, собственно даже их расположение с достаточной степенью уверенности.

Упоминание в надписи «нижних братских келий» вероятно указывает на наличие второго этажа. В середине XVII в. характерным (для Пскова и Москвы) было наличие каменного первого этажа и деревянного второго: «Жилище псковского богача того времени представляло собой объединенные в одном объеме каменное хранилище, помещения с каменными стенами для приема гостей, оборудованные всем необходимым (большим количеством окон, печами, вытяжными отверстиями для вентиляции, обширными деревянными навесами над крыльцами — «гульбищами») и, наконец, деревянные этажи, заключавшие в себе собственное жилище, устроенное в соответствии со всеми требованиями комфорта и гигиены того времени» [20, с.113].

Строительные работы на подворье рязанских архиереев продолжались и позднее. Так, строительная надпись, ныне хранящаяся в Музее Москвы (Инв. № 365-1), сообщает, что в 1671–1672 гг., при митрополите Рязанском и Муромском Илларионе, были построены «⁶ двѣ полгты задняя и предняя | ⁷ что у брѣ».

В заключение сравним Сигизмундов план Москвы, составленный в 1610 г., то есть задолго до начала строительных работ на подворье рязанских архиереев (рис.6), с планом Августина Мейерберга (рис.7). Последний датируется 1661 г., то есть временем, когда новые архиепископские палаты с братскими кельями уже стояли. На первом плане подворье показано к западу от церкви Гребневской иконы Божией Матери, на втором — смещено к югу от нее. На Сигизмундовом плане храм Иоанна Предтечи

окружен многочисленными строениями, на плане же А. Мейерберга он стоит на освобожденном от построек месте, а последние занимают компактную площадь к западу от церкви. Оба плана достаточно схематично отражают местоположение подворья и его конфигурацию, а план А. Мейерберга – дополняет исследуемый эпиграфический памятник изображениями построек, появившихся в 1654 г. Тем не менее, строительная надпись более детально в описании внутреннего устройства данных строений.

СПИСОК ИСТОЧНИКОВ И ЛИТЕРАТУРЫ

1. *Авдеев А.Г.* Утраченная надпись 1530 г. о строительстве кремля в Коломне: Опыт реконструкции содержания // Вопросы эпиграфики. Вып. II. М.: Университет Дмитрия Пожарского, 2008. – С. 178–189.
2. *Гиришберг В.Б.* Материалы для свода надписей на каменных плитах Москвы и Подмосковья. Ч. II. Надписи первой половины XVII в. // Нумизматика и эпиграфика. Вып. III. М.: АН СССР, 1962. – С. 212–287.
3. *Зверев Ст.* Черты старинной архиерейской жизни в приходно-расходных книгах Антония, архиепископа Рязанского // Труды Рязанской ученой архивной комиссии за 1888 год. Т. III. № 4. Рязань, 1889. – С. 65–78.
4. *Лебедевская летопись* // ПСРЛ. Т. XXIX. М.: Знак, 2009. – С. 224–314.
5. *Левитский А.* Московское подворье рязанских архиереев // Труды Рязанской ученой архивной комиссии. Т. XXVII. Вып. 1 / Под ред. С.Д. Яхонтова. Отд. 1: Исторические материалы и исследования. Рязань: тип. Братства св. Василия, 1915. – С. 93–100.
6. *Максимов П. Н., Брайцова О. И.* Архитектура второй четверти – конца XVII в. // Всеобщая история архитектуры. Т. 6: Архитектура России, Украины и Белоруссии. XIV — первая половина XIX в. / Под ред. П. Н. Максимова. М.: Стройиздат, 1968. – С. 94–155.
7. *Мелетия (Панкова), мон.* Жизнь во славу Христа. Священномученик Мисаил, архиепископ Рязанский и Муромский. К 400-летию со дня рождения // Ползуновский альманах. 2017. № 4. Т. 1. Ч. 2. Барнаул: Алтайский государственный технический университет им. И.И. Ползунова, 2017. – С. 196–217.
8. *Никоновская летопись* // ПСРЛ. Т. XIII. М.: Языки русской культуры, 2000. – 544 с.
9. *Памятники архитектуры Москвы. Т. 1: Кремль, Китай-город, Центральные площади* / Гл. ред. М.П. Посохин. М.: Искусство, 1982. – 504 с., ил.
10. *Памятники архитектуры Москвы. Т. 2: Белый город* / Гл. ред. Г.В. Макаревич. М.: Искусство, 1989. – 380 с., ил.
11. *Путеводитель к древностям и достопамяностям Московским*, руководствующий любопытствующаго по четырем частям сея столицы к дее-место-описательному познанию всех заслуживающих примечание мест и сданий, как-то: соборов, монастырей, церквей, государственных и частных заведений, как старых, так и новых, с надписей и из других достоверных источников собранный, и для удобнейшаго оных приискиванию азбучной росписью умноженной. Ч. IV. М.: Университетская тип., 1793. – 296 с.
12. *Росписной список города Москвы 1638 года* / Под ред. И.С. Беляева // Труды Московского отдела императорского Русского Военно-Исторического Общества. Т. 1. М.: тип. Императорского Моск. Ун-та, 1911. – XXXX, 313 с.
13. *Рязанские достопамятности, собранные архимандритом Иеронимом* / С прим. И. Добролюбова. Рязань: изд. Рязанской ученой архивной комиссии, 1889. – 129 с.
14. *Свод письменных источников по истории Рязанского края XIV–XVII вв.* / Подг. А.И. Цепков. Т. 3. Рязань: Александрия, 2005. – 686 с.
15. *Словарь архитекторов и мастеров строительного дела Москвы XV – середины XVIII века* / Отв. ред. И.А. Бондаренко, научн. ред. И.Л. Бусева-Давыдова. М.: изд-во ЛКИ, 2008. – 784 с.
16. *Снегирёв И.М.* Москва. Подробное историческое и археологическое описание города. Т. 1. М.: изд. А. Мартынова, 1875. – 335 с.
17. *Снегирёв И.М.* Старое Рязанское подворье в Москве // Русские достопамятности. Т. 1. Вып. III. М.: тип. Т. Рис, 1877. – 20 с.

18. [Солнцев Ф.Г.] Древности Российского государства, изданные по Высочайшему повелению Государя Императора Николая I. Отд. VI: Альбом. Б. м. Б. г.
19. Сорокин В.В. Памятные места Мясницкой улицы // Наука и Жизнь. 2000. № 3. М., 2000. – С. 108–117.
20. Спегальский Ю.П. Псковские каменные жилые здания XVII века // МИА. 1963. № 119. М.: АН СССР, 1963. – 176 с.
21. Спегальский Ю.П. Каменное зодчество Пскова. Л.: Стройиздат, 1976. – 120 с.
22. Тиц А.А. Русское каменное жилое зодчество XVII века. М.: Наука, 1966. – 355 с.
23. Устинова М. А. Мисаил // Православная энциклопедия. Т. XLIV. М.: Церковно-научный центр «Православная энциклопедия», 2017. – С. 396–398.

A.G. Avdeev, S.E. Kompanets

Building Inscription of 1654 from the Metochion of the Ryazan Bishops in Moscow as a Source on Architectural Planning

The paper, created as part of the scientific project «Corpus Inscriptionum Rossicarum (CIR)», examines a unique epigraphic monument of the XVII century — an inscription of 1654 about construction of cells at the Ryazan archbishops metochion in Moscow. The metochion was located at the crossroads between Lubyanskaya Square, the end of Grebnevskaya Street and the beginning of Myasnitskaya Street (now Myasnitskaya Street, building 1-3) and was demolished in the late XIX century. Construction was funded by household treasury of archbishop of Ryazan and Murom Misail. Grigory Kopyl (Kopylov) was the architect who erected the cells, but the list of his works does not include this building. The published inscription is an extremely rare record of a fragment of the planning structure of erected buildings in written sources and perhaps the only one in the monuments of Moscow Russia epigraphy. The author of the inscription focuses his attention on the core of the structure with the centre in the anteroom, from where entrances lead to the side rooms and then to the rear anteroom. The mention of the lower cells in the inscription probably indicates that the building was two-storey.

Keywords: *Moscow Russia epigraphy, Russian architecture of the XVII century, the internal layout of civil constructions of the XVII century, Moscow, Belyi Gorod, metochion of Ryazan and Murom bishops, archbishop of Ryazan and Murom Misail, the journeyman of Stoneworks Prikaz Grigory Kopyl (Kopylov).*