

ет "
ер "

Соловецкое Общество Краеведения

Николай Виноградов.

**НОВЫЕ ЛАБИРИНТЫ
СОЛОВЕЦКОГО АРХИПЕЛАГА**

**СОЛОВКИ
1927**

сп 745.830



МАТЕРИАЛЫ



Выпуск XII

Москва, 1934 г.

Содержание

Соловецкое Общество Краеведения

МАТЕРИАЛЫ

Выпуск XII

Издание Бюро Печати УЕЛОП

Соловки. 1927

СОК №1404'

Николай Виноградов.

*С 91
В 492*

НОВЫЕ ЛАБИРИНТЫ СОЛОВЕЦКОГО АРХИПЕЛАГА

Лабиринт Б. Заяцкого острова.

1995

СОЛОВКИ
1927



99 745830

91(с123)

Начато набором 20 октября, отпечатано 22 октября
1927 года под руководством завед. типографией
И. С. Слепана.

1927

Карлит № 5309.

Типо-Литография УСЛОН ОГПУ

Тираж 250 экз.

О. Соловки.

2002

Архангельская
Областная
Библиотека
им. И. А. Дубровина

Оглавление.

Предисловие	7
Большой Заяцкий остров	9
Местоположение лабиринтов Большого Заяцкого острова	11
I группа. Старые лабиринты	14
II группа. Вновь открытые лабиринты	20
Некоторые сложные выкладки из валунов в районе лабиринтов	33
Верхняя каменная гряда	36
Нижняя каменная гряда	38
Отличия в устройстве новых лабиринтов, по сравнению с прежними	40
Вкладная таблица с изображениями лабиринтов.	

ПРЕДИСЛОВИЕ.

После случайных находок объектов доисторической археологии осенью 1926 года, летом текущего 1927 года мною было проведено планомерное обследование малых островов Соловецкого архипелага. Изучены были побережья Анзера, Большой и Малой Муксольмы, Большого и Малого Заяцких островов.

В результате произведенной работы зарегистрировано было свыше 1.000 самых разнообразных сложений из валунов. Все они более или менее точно приурочены к определенным пунктам карты Соловецких островов и вкратце описаны.

Наряду с простыми сложениями найдено было немало каменных сооружений, представляющих большой интерес по сложности и оригинальности своего устройства — в числе их несколько новых лабиринтов, расположение и количество которых на указанных островах определено точно.

В настоящее время вполне определенно можно сказать, что на Анзере новых лабиринтов нет, на Большой и Малой Муксольме их совсем нет, нет также их и на Малом Заяцком острове. Зато на Большом Заяцком острове открыта была целая серия новых лабиринтов.

Описание их и составляет содержание настоящего выпуска «Материалов Соловецкого Общества Краеведения».

Выяснилось нахождение новых лабиринтов и на Соловецком острове.

Николай Виноградов.

Т А Б Л И Ц А.

Фиг. I. Вновь открытый лабиринт № 6 (стр. 23—26).

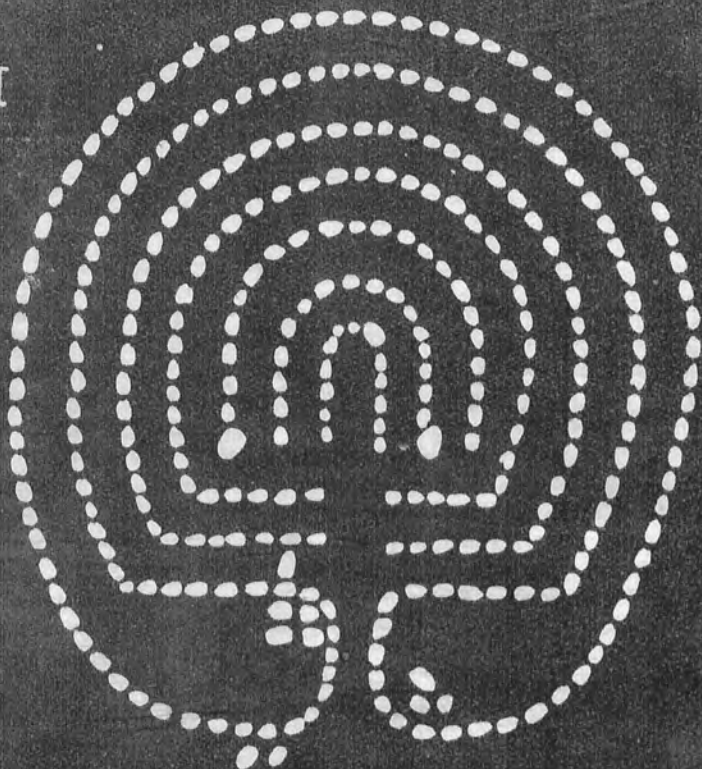
Фиг. II. Лабиринт № 5 (стр. 20—23).

Фиг. III. Прямоугольник (стр. 33—34).

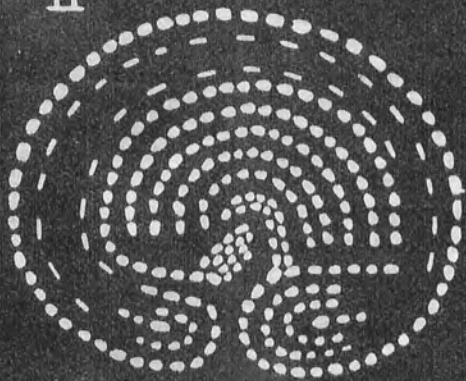
П о г р е ш и в о с т ь.

На стр. 24, в конце второй строки сверху вместо—фиг. 2, следует читать—фиг. 1.

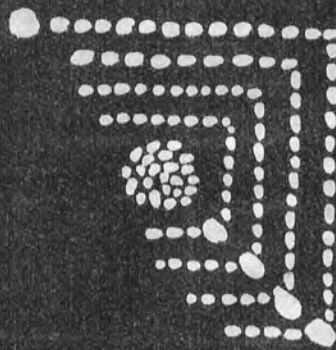
I



II



III



Большой Заяцкий остров.

Группа Заяцких островов состоит из двух островов, находящихся рядом. Большой Заяцкий остров лежит под $64^{\circ}58,5$ северной широты и $35^{\circ}45,5$ восточной долготы. От Соловецкого острова он отделяется, сравнительно, нешироким проливом (около 2 километров в самом узком месте). От кремля (бывшего монастыря) до Андреевской церкви и поселка на острове морем считается около 9 километров.

Между Большим Заяцким и Соловецким островами в море лежит цепь небольших возвышенных островков, вытянутая в направлении с востока на запад. Поверхность самого большого из них (Парусный) по своим размерам не более четверти квадратного километра. Остальные еще меньше.

Большой Заяцкий остров имеет в длину около четырех километров и в ширину—около трех. Протяжение его береговой линии—около 15 километров.

Почва Заяцкого острова весьма камениста. До сих пор на его поверхности еще имеются значительные пространства, засыпанные сплошь крупными и мелкими камнями и совершенно лишенные какой бы то ни было растительности. Особенно в этом отношении отличается западная прибрежная полоса и центральная возвышенность, сплошь почти засыпанные громадными валунами, доходящими иногда до объема в восемь кубических метров.

В юго-западной части острова, ближе к берегу, стоит довольно высокий холм, на котором поставлена сигнальная мачта („Сигнальная гора“). Этот холм от основания и до самой вершины почти сплошь покрыт отдельными валунами, в значительной своей части совершенно не покрытыми растительностью. Его юго-восточный склон занят целыми полями и обширными россыпями валунов. По гребню же Сигнальной горы идет сплошная каменная моренная гряда. На пологом скате у подножья Сигнальной горы, с юго-запада и с северо-запада идут две линии лабиринтов.

Юго-восточные склоны и гребень этого холма почти сплошь заняты разного рода сооружениями и низкими линейными выкладками из булыжного камня (лабиринты, окопы, груды камней, овалы, сложные фигуры, кресты и др.).

Через неширокую седловину (около одного километра в длину), к северо-востоку от Сигнальной горы возвышается несколько более высокий, чем предыдущий, холм, носящий название „Сопка“. Его юго-восточные склоны, также как и все западное побережье острова, представляют собою остатки мощной ледниковой морены и, частично, совершенно лишены растительного покрова. На вершине этого холма, ближе к юго-восточному склону, имеется довольно обширное котлообразное углубление, отчего он и получил название—„Сояка“.

На свободной от растительности и покрытой моренными отложениями валунов самой верхушке Сопки сложено несколько куч из булыжников. На них еще в давнюю пору установлено было несколько крестов, от которых к настоящему времени остались лишь следы, а в некоторых кучах и следов никаких не сохранилось. Кроме куч, на поверхности моренных гряд имеются выемки и овалы. Кучи также, очевидно, не все служили подножиями крестов. Весьма вероятно, что и те кучи, на которых были поставлены кресты, вначале служили совершенно для других целей.

Средина острова заросла мелким чернолесьем, в то время как прибрежная полоса почти на всем протяжении свободна от кустарников и деревьев. Хвойных деревьев почти совершенно нет, а имеющиеся несколько экземпляров крайне мелки. На севере, северо-востоке, востоке и отчасти на юге прибрежная полоса острова покрыта травой. Здесь, сравнительно в недавнее время, вследствие постепенного отступления моря, образовалась обширная низкая терраса, в настоящее время составляющая около половины всего острова.

Озер на острове в настоящее время нет. В прежнее время, повидимому, было их два или три, но впоследствии они были затянута торфяным покровом. Прежде на острове было несколько колодцев пресной воды, к настоящему же времени их осталось только два.

На высоком мысу, составляющем северо-западную оконечность острова, в прежние времена рыбаками было поставлено значительное количество обетных, памятных и благодарственных крестов, подножиями которых служили каменные кучи различных размеров и формы. Мыс этот ничто иное, как идущий к северу отрог центральной возвышенности острова (Сопки) и в большей своей части совершенно лишен какой бы то ни было растительности. Он представляет собою ряд параллельных берегу моренных гряд, сложенных из валунов различной величины. На этих грядах, в различных местах, по большей части одно за другим, расположены различные сложения из валунов и выбранные на поверхности валунных гряд овалы.

На юго-западной оконечности острова, в самом начале пролива, разделяющего Большой и Малый Заяцкие острова, устроена небольшая обрамленная крупными валунами, со всех сторон огражденная гавань, с узким входом. У этой гавани, на самом берегу моря, находится небольшой поселок — три жилых дома и несколько служебных построек (бывший монастырский скит).

От холодных северных и северо-восточных ветров поселок этот прикрывается невысокой возвышенностью, идущей с запада-юго-запада к северо-востоку; центральным пунктом ее является Сигнальная гора.

По данным „Лоции Белого моря“ — „Большой Заяцкий остров лежит в полутора милях к северо-западу от мыса Печак. Это — возвышение с двумя холмами посредине, до ста футов (30 метров) высоты над уровнем моря. Остров с песчано-каменистой почвой, покрытой тундрой и мхами, местами кустарником. На западной оконечности острова имеется деревянная церковь с тремя избами. На побережье этого острова имеется затон для судов малого размера, огражденный каменной стеной. Глубина в затоне 4-5 футов на малую воду*”).

*) Лоция Белого моря. Изд. Главного Гидрографического Управления. Ч. II. Мр. 1924. Стр. 309.

Местоположение лабиринтов Большого Заяцкого Острова.

Все до сих пор известные лабиринты Большого Заяцкого Острова расположены на его юго-западной оконечности. Они сгруппированы двумя растянутыми гнездами по обеим сторонам Сигнальной горы, которая также почти сплошь покрыта и окружена разного рода сложениями из валунов.*)

Лабиринты, открытые в 1926 году (в количестве четырех), находятся к югу от Сигнальной горы. Новые же лабиринты, открытые в текущем 1927 году (в количестве шести), лежат от горы к западу и юго-западу.

Первая группа лабиринтов расположена ближе к Сигнальной горе, чем вторая—частью у ее подошвы, частью, на самом юго-восточном склоне. Линия лабиринтов здесь выложена на второй террасе, над близкой и плоской прибрежной равниной и идет параллельно обресту бывшего берега, от которого впоследствии отступило море.

Вторая линия лабиринтов (вновь открытых в 1927 г.) выложена вдоль западного берега острова, неподалеку от входа в залив, разделяющий два Заяцких острова. Берег здесь на всем протяжении возвышенный, спускающийся к уровню моря мелкими параллельными террасами. Море на всем видимом пространстве глубокое, чистое, открытое. На горизонте видна цепь островов (Кузова).

Характерною особенностью Большого Заяцкого острова является чрезвычайное обилие валунов самой разнообразной формы и размеров. Их необычайно много, сравнительно даже с Соловецком островом и Анзером. Здесь в достаточном количестве имеются все еще не заросшие, хотя бы самыми жалкими кустиками растительности, обширные пространства, сплошь засыпанные крупными и мелкими камнями.

Целые тысячелетия не могли в этих местах создать, хотя бы самого тонкого слоя почвы, на котором могли бы зацепиться своими корнями даже столь неприхотливые растения (обычно сами себе приготовляющие почву), как вересковые, вороника, брусника, черника и т. под.

Лишь понемногу, по миллиметрам и сантиметрам, вползает растительность на гряду сплошного камня, отвоевывая себе вершок за вершком каменные пространства. Этот процесс длительного завоевания растениями сплошного камня дает возможность составить некоторое определенное представление о древности сложения лабиринтов.

*) Подробный перечень и описание этих сложений уже мною закончены и будут напечатаны в одном из следующих выпусков „Материалов Соловецкого Общества Краеведения“.

Лабиринты расположены в той части Большого Заяцкого острова, где сосредоточены топографические и другие условия, делающие это место наиболее удобными для поселения.

Прежде всего, юго-западная оконечность острова ограждена от холодных северных и северо-восточных ветров довольно высокою, идущею поперек острова, от юго-запада к северо-востоку, возвышенностью. Затем, здесь имеется хорошая, защищенная от всех ветров, достаточно глубокая даже во время отлива, пристань,*) подход к которой лишен подводных камней. Притом же, как пристань, так и побережье прикрыты со стороны моря Малым Заяцким островом и несколькими мелкими островами, образующими извилистый проход.

Наконец, через Заяцкие острова проходит обычный прямой путь поморков, переправляющихся с одного берега Онежской губы на другой. Несомненно, что и в доисторические времена первобытные обитатели поморья совершали свои водные передвижения тем же самым путем. Это место является передовым юго-западным аванпостом всего Соловецкого архипелага, наиболее удобным для поселения. В 4—5 верстах отсюда—берег Соловецкого острова с рядом глубоко вдающихся заливов-губ.

Таким образом, эта часть острова имеет все условия, необходимые для удобства жизни, успешного промысла и безопасности поселения—особенно для первобытных людей. В этом отношении местоположение лабиринтов Большого Заяцкого острова в значительной степени напоминает места расположения некоторых известных мне мест стоянок каменого века.

Сохранившиеся до настоящего времени, за немногими исключениями, почти в полной целости и неповрежденности лабиринты расположены в некотором отдалении от современного поселения, но, вместе с тем, в непосредственной близости к морю. От Андреевского скита они находятся, приблизительно, на расстоянии одной четверти километра по направлению к северо-северо-востоку.

В то время, как первая группа лабиринтов почти ничем не ограничена в своем расположении, имея свободную, гладкую, слегка повышающуюся площадь поверхности,—вторая группа крайне стеснена. Как будто какая то особенная нужда заставляла первобытных строителей выкладывать свои сооружения именно на этом месте.

В районе расположения второй группы лабиринтов поверхность острова чрезвычайно неровна и пересечена. Сначала, от Андреевской церкви и берега пролива, местность густо усеяна крупными глыбами валунов. Затем идет болотина и овалыные углубления (бывшие озера) также с крупными валунами, разбросанными редко.

На самом берегу большего из углублений выложен лабиринт № 7. Здесь же, пользуясь небольшими ровными площадками, между углублениями и продольными рывтинами (идушими с северо-востока на юго-запад) ледникового происхождения, выложены и соседние три лабиринта второй группы. Далее идет небольшой кусок засыпанной валунами неровной поверхности, вслед за которым, к северо-востоку, сооружены еще два лабиринта, стиснутые в буквальном смысле громадными густо разбросанными вокруг них глыбами.

*) Здесь разумеется, конечно, не искусственная гавань, устроенная в XVI веке игуменом Филиппом (Колычевым).

Последний к северо-востоку, совсем миниатюрный, лабиринт, несмотря на свои скромные размеры, все же не смог целиком уложиться на отведенной ему площадке.

Лабиринты со всех сторон окружены разнообразными сложениями из валунов. Особенно их много на Сигнальной горе и в ее окрестностях. Точно также они имеются и ниже линии лабиринтов второй группы, ближе к берегу моря, на параллельно тянущихся каменных грядах. Немало каменных куч различной формы и других сложений и на самой крайней юго-западной оконечности Большого Заяцкого острова, около Сопки и в некоторых других местах *).

*) См. примеч. на стр. 9.

I группа. Старые лабиринты.

(1926 года).

Ввиду того, что выпуск IV „Материалов“ СОК, в котором содержится описание открытых в прошлом году лабиринтов Большого Заяцкого острова, весь разошелся, считаю необходимым прежде всего сказать об них здесь несколько слов и дать необходимые сведения.

Все они относятся к первой южной группе. Три из них большие и один маленький, расположенный в устье наиболее выдающегося по своим размерам лабиринта. Впрочем, этот последний, до подробной его расчистки, можно считать сомнительным. Три лабиринта расположены вместе и один, меньший по размерам,—несколько в отдалении, ближе к берегу моря, к Андреевскому скиту и пристани.

Крайний к северо-востоку лабиринт выложен уже на склоне Сигнальной горы, неподалеку от демаркационной линии, определяющей границу, на которой ведется в настоящее время борьба растительности с камнем, мощными грядами покрывающим вершину и склоны каменной горы.

Здесь—везде камень и камень без конца. Не в один или в два ряда, а в несколько, во много рядов. Тут же, на склоне горы, кто-то попробовал пробиться в ее толщу, может быть, желая посмотреть далеко ли вглубь идет камень. На целую сажень в гранитных валунах выбрана яма, но камню не видно конца.

ПОДКОВООБРАЗНЫЙ ЛАБИРИНТ № 1.

Первый, наиболее близкий к Андреевскому скиту и к берегу моря, лабиринт*), расположенный в 360—375 шагах к северу от моря, является в то же время наиболее скромным по размерам, из трех больших Заяцких лабиринтов. Длинный диаметр его (с востока на запад)—15 шагов, короткий диаметр (с юга на север)—13 шагов. Окружность лабиринтов по внешнему краю около 60 шагов. Протяжение всех дорожек лабиринта простирается до 270 шагов.

Форма лабиринта овальная, подковообразная.

Вход в лабиринт расположен с южной стороны, от моря, от пролива между Большим и Малым Заяцкими островами. Подход к лабиринтам открыт здесь группой мелких островов. На горизонте против входного отверстия в хорошую погоду видны очертания материка.

*) Рисунки лабиринтов №№ 1-4 См. „Материалы СОК“, вып. IV—II. Виноградов. Соловецкие лабиринты.

Также, как и соловецкий лабиринт № 1, этот лабиринт более крупное закругление, с тремя петлями, имеет направо от входа, а менее крупное, с двумя петлями,—налево.

Между этими двумя закруглениями идет проход к центральному сооружению, выложенный в виде корридора из довольно значительных по своей величине валунов. Высота их простирается от трех четвертей аршина до одного аршина с соответствующей толщиной и объемом. Все протяжении прохода, от входа до центрального сооружения, составляет пять шагов.

Вход идет прямо к центральному сооружению лабиринта и перед ним разветвляется на две дорожки. Вход направо очень быстро, всего через полтора оборота, приводит в центр лабиринта. Дорожка, идущая налево,—предварительно обводит по всем извилинам лабиринта.

Центральное сооружение находится прямо против входа. Оно представляет собою грудку камней, сложенных в виде высокой трехугольной площадки с закругленными углами, несомненно правильной формы, и с слегка выгнутым основанием. Центральное сооружение широкой стороной обращено ко входу, а вершиной—к большой грудке камней, сложенной на северной стороне внешнего кольца.

Края основания центрального сооружения с востока и запада закончены крупными валунами (пять или шесть штук). Остальные камни не превышают по своей величине размера головы взрослого человека.

В этом лабиринте целостность центрального сооружения, повидимому, уже была нарушена. Верхняя часть его уже была разобрана и снова сложена, как попало.

Прямо против входа, на противоположной стороне, к наружному гребню лабиринта примыкает большая грудка камней. Она выложена на самом крайнем, выдавшемся к северу, краю лабиринта.

Внешний круг лабиринта выложен из более крупных камней, чем внутренние. Концы каждой ленты (из двух, составляющих своими завитками весь лабиринт), образующие как-бы два языка рядом, в центре, и по одному—в правом и в левом закруглениях, оканчиваются также более крупными камнями.

Весь лабиринт, за исключением центрального сооружения,—дорожки и гребни каменных кругов, густо покрыты растительностью

ПОДКОВООБРАЗНЫЙ ЛАБИРИНТ № 2.

От лабиринта № 1 до лабиринта № 2 расстояние около 130 шагов.

Лабиринт № 2 имеет следующие размеры: длинная ось, с востока на запад, имеет 28 шагов, короткая ось, с севера на юг,—26 шагов. Окружность лабиринта, по внешнему его краю около 85 шагов. Протяжение дорожек лабиринта от входа до выхода около 300 шагов.

Форма Заяцкого лабиринта № 2—овальная, подковообразная. Также, как и предыдущий, описываемый лабиринт более полное закругление, с тремя петлями, имеет направо от входа, а меньшее закругление, с двумя петлями,—налево.

Вход в лабиринт устроен с юга, от моря, от пролива, разделяющего Большой и Малый Заяцкие острова.

В этом лабиринте проход к центральному сооружению уже не такой простой и прямой, как в предыдущем лабиринте того же типа. Он здесь более сложен и извилист.

Здесь вход в лабиринт обставлен двумя довольно крупными грудками валунов, расположенными на вершинах закруглений. Они образуют расширенное входное отверстие, размером, приблизительно, в два шага. Далее проход суживается до ширины одного шага, а перед разделением на две дорожки, ведущие внутрь лабиринта, снова расширяется.

Проход сначала, на протяжении шести шагов, идет в прямом направлении с юга на север. Затем он разветвляется на две дорожки, идущие одна направо, другая налево, по которым и можно проникнуть вглубь лабиринта. Для прохода же к самому центральному сооружению нужно сделать три шага вправо, к востоку, и затем круто повернуть налево к северу. Здесь новый проход приводит уже непосредственно к самому центральному сооружению. Таким образом, весь путь к центральному сооружению имеет протяжение в 12 шагов.

Проход до разветвления, начиная от каменных груд у входа, обрамляется довольно крупными валунами, представляющими подобие корридора. Размеры валунов достигают одного аршина в высоту, с соответствующими размерами в прочих измерениях.

Короткий проход, длиною в три шага, непосредственно ведущий к центральному сооружению, обрамлен также более крупными камнями, причем, у входа в него, по обеим сторонам, на закруглении центральной части подковы и около центрального сооружения, положено по одному более крупному валуну.

В данном лабиринте центральное сооружение представляет собою довольно объемистую грудку камней. Фигура его у основания (с южной стороны) дает прямую линию. По направлению к северу центральное сооружение суживается и слегка закругляется. Линия основания посередине дает выступ в виде небольшого треугольника, направленного наружу, ко входу. Ближе к основанию, на краю каждого из продольных краев, положено по большому, особенно выдающемуся по своим размерам валуну.

Ширина центрального сооружения—два с половиной шага, длина—три шага.

По наружному гребню, образующему крайнюю линию лабиринта, на некотором, иногда приблизительно равном расстоянии одна от другой, расположены большие и малые кучи камней—числом 15. Расстояние между кучами камней по окружности лабиринта представляет, в среднем, шесть шагов, понижаясь в двух случаях до пяти и увеличиваясь в двух случаях до семи шагов и в одном—до восьми.

На самом крайнем северном пункте окружности сложена большая грудка камней, определяющая северное направление. Точно также, значительно большими, по сравнению с остальными, грудками валунов обозначены восток и запад.

Так как центральное сооружение выдвинуто в глубь лабиринта на три шага от расходящихся направо и налево дорожек, то, в соответствии с этим, изменилась в значительной степени и самая фигура средней (внутренней) части лабиринта—малая подкова. Петли ее расположены не впереди центрального сооружения, а в значительной степени вытянуты параллельно боковым его сторонам, с востока и с запада.

И этот лабиринт, как и предыдущий, весь сплошь, кроме центрального сооружения, зарос густой растительностью.

БОЛЬШОЙ ПОДКОВООБРАЗНЫЙ ЛАБИРИНТ № 3.

Большой подковообразный лабиринт № 3 лежит несколько выше предыдущего над уровнем моря, в 35 шагах от него, будучи расположен ближе к склонам Сигнальной горы. Площадь, на которой он устроен, слегка повышается к северо-северо-востоку.

Размеры лабиринта № 3 превосходят размеры всех до сих пор известных на Соловецких островах лабиринтов. По длинной оси (с востока на запад) лабиринт имеет протяжение в 37 шагов, а по короткой оси (с севера на юг)—около 35 шагов. Длина окружности этого лабиринта по внешнему гребню равняется 118—120 шагам. Протяжение дорожек внутри лабиринта достигает 600 шагов.

Лабиринт № 3—подковообразный. Большое закругление, с тремя петлями, в отличие от предыдущих лабиринтов, он имеет слева, а меньшее закругление направо от входа. Вход на дорожку, ведущую к центральному сооружению, находится с юга.

Проход, от входа до центрального сооружения, имеет вид извилистой дорожки. Направление его таково. Сначала девять шагов прямого пути с юга на север. Затем проход разветвляется на две дорожки, идущих непосредственно внутрь лабиринта. Еще полтора шага по правой дорожке, на восток, и от нее ответвляется узкий проход, ведущий почти прямо на север, к центральному сооружению. Длина этого прохода также не обычная для лабиринта. В то время как в других лабиринтах центральное сооружение расположено или прямо против входа, на разветвлении дорожек, или же ход к нему имеет всего три шага протяжения, в этом лабиринте длина подхода к центральному сооружению равняется шести шагам.

Общее протяжение пути от входа в лабиринт до центрального сооружения составляет здесь шестнадцать с половиной шагов: девять шагов от входа до разветвления дорожек, полтора шага по дорожке к востоку, внутрь лабиринта, и около шести шагов на север—непосредственно к центральному сооружению.

Входное отверстие в лабиринт, сравнительно, очень широко. Оно имеет форму воронки или треугольника. Справа и слева от него сложены довольно порядочные груды валунов, основания которых имеют форму треугольника. Высота каждой груды около полутора аршин. Самое устье входного отверстия также имеет необычайные для лабиринтов размеры. Ширина его простирается до шести шагов. Это в значительной степени определяется тем, что в самом устье данного лабиринта выложена часть другого сооружения. Далее, к центру лабиринта, проход постепенно суживается и снова слегка расширяется уже при разделении его на две дорожки, ведущие внутрь лабиринта.

Вход в корридор, от двух каменных куч у входа и вплоть до разветвления его на две дорожки, обрамлен валунами более крупных размеров, чем те, из которых выложены внутренние ряды. Столь же крупными валунами обложены и закругления этого прохода—там, где он переходит в дорожки, ведущие внутрь лабиринта.

Еще более крупными валунами обрамлен дугообразный проход, ведущий к центральному сооружению, причем правая его стенка (восточная),

слегка выгнутая к западу, обложена особо крупными камнями. Эта линия крупных валунов примыкает непосредственно к центральному сооружению.

В этом лабиринте (№ 3) особенно хорошо, повидимому, в полной неприкосновенности, сохранилось центральное сооружение. Основание его (от входа в лабиринт с юга) срезано по прямой линии и чуть закруглено по углам. Размеры его: от востока к западу три шага и с севера на юг два с половиной шага.

Высота центрального сооружения достигает полутора аршин. Оно представляет собою аккуратно сложенную из больших валунов площадку. В центре этой площадки, сверху, широкой стороной, непосредственно к ее переднему краю, положена большая плита; размер ее—58 снт. в ширину и 53 снт. в длину. Плита образует собою часть поверхности указанной площадки. Форма плиты—треугольник с закругленными углами.

Края плиты, а, вместе с тем, и края площадки, обложены крупными валунами, особенно по бокам (с восточной и западной стороны), где они наложены в виде высоких валиков, вышиною в 15—20 снт. На передней части площадки, обращенной ко входу, нет никакого возвышения. Таким образом, площадка представляет собою вид жертвенника, открытого с юга и обведенного бортами с северо-востока и с северо-запада.

Выдвижение площадки далеко в середину лабиринта сильно меняет обычную конфигурацию центральной части этого подковообразного лабиринта. Ходы и гребни каменной выкладки проектируются не исключительно впереди центрального сооружения, но и по его сторонам, образуя вторую внутреннюю концентрическую подкову. По той же самой причине петли этой внутренней подковы расположены по сторонам прохода к центральному сооружению.

Начиная от крупных входных куч камней, весь наружный гребень лабиринта, через небольшие промежутки, разделен на отдельные участки кучами валунов различной величины. Но здесь, в отличие от предыдущего лабиринта, промежутки между отдельными каменными грудями очень разнообразны по расстоянию. Всех куч на периферии лабиринта, больших и малых,—четырнацать. Находятся они в расстоянии от трех до пятнадцати шагов одна от другой. Из них четыре кучи большие.

В этом лабиринте все стороны света отмечены на его крайней внешней линии совершенно ясно и довольно правильно, применительно к компасу. Обозначены они большими грудями камней. Особенно большая куча камней сложена на наибольшем выгибе к северу наружного кольца лабиринта. Она, собственно говоря, даже не входит в него, а приложена снаружи, образуя большой овальный выступ к северу. Сложена она преимущественно из крупных валунов. Заросла кустарником.

Весь этот лабиринт еще более густо, чем предыдущий покрыт растительностью, типичной для общего растительного покрова почвы Вольшого Заяцкого острова в этом районе. Здесь даже начали куститься можжевельник и березки. Около большой кучи, определяющей северное направление, они разрослись довольно основательно.

МАЛЕНЬКИЙ ПОДКОВООБРАЗНЫЙ ЛАБИРИНТ № 4.

Почти в самом устье большого подковообразного лабиринта № 3 расположено какое то миниатюрное сооружение, весьма похожее, по своему

внутреннему устройству, на лабиринт. Ввиду того что оно сплошь покрыто густым слоем растительности, с уверенностью утверждать это нельзя, впредь до полной расчистки.

Размеры этой выкладки следующие: с севера на юг девять шагов и с запада на восток—шесть шагов. Вход в лабиринт(?), повидимому, на востоке.

II группа. Вновь открытые лабиринты.

ЛАБИРИНТ № 5.

(Из вновь открытых—№ 1).

Новый лабиринт № 5*) находится на расстоянии, приблизительно, около 160 шагов к западо-северо-западу от ранее описанного лабиринта № 1 (первого от Андреевской церкви и от поселка). Лабиринт этот выложен на ровной площадке, совершенно очищенной от валунов и сглаженной так, что здесь не видно никаких, даже незначительных, неровностей почвы—ни возвышений, ни, особенно, углублений, каковыми так богата окружающая местность.

Этот лабиринт по своему типу относится к подковообразным. По размерам его можно считать типичным средним лабиринтом соловецких островов, отчасти, пожалуй, приближающимся к размеру более крупных.

Протяжение лабиринта № 1 по продольной оси, от северо-запада к юго-востоку, определяется, приблизительно, в 18 шагов. Поперечная ось лабиринта, в направлении от северо-востока к юго-западу, достигает почти 17 шагов. Таким образом, по своим внешним очертаниям, этот лабиринт почти круглый, отмечается лишь легкая растянутость его от северо-запада к юго-востоку.

По окружности лабиринт имеет протяжение в 57 или 58 шагов.

Длина всех его ходов, между стенками гребней, от линии входа в корридор, ведущий к центральному сооружению, до выхода в этот корридор с другой стороны, около трехсот шагов (насчитано—298).

Среди окружающей, заваленной крупными и мелкими камнями, местности, лабиринт этот весьма трудно различим, но, как по внешнему очертанию, так равно и по своей внутренней конструкции он весьма ясен и вблизи отчетливо виден. Рисунок его внутреннего устройства достаточно четок—настолько, что знакомому с устройством лабиринта весьма легко пройти по всем его внутренним ходам, без опасности спутаться или незаметно переступить на соседнюю дорожку через заросший воронкой гребень. Но, всетаки, следует отметить, что зарос он довольно сильно.

Валуны, из которых сложен лабиринт № 5, в общем не крупны, скорее—мелки. Обычный их средний размер—с человеческую голову, но есть и значительно меньшие, даже совсем маленькие. Последние, обычно, упот-

*) Нумерация вновь найденных лабиринтов начинается с № 5 потому, что ранее описанные (см. стр. 14—19) лабиринты Большого Заяцкого острова зарегистрированы под номерами с первого по четвертый включительно. См. Фиг. 2.

реблены не как самостоятельные звенья в стенке, а для прикладки с боков, там—где, по соображениям строителя этого лабиринта, нужно было уширить его гребни. Точно также мелочь валунов употреблена для прокладки—для заполнения небольших промежутков между неплотно приложенными камнями, между несошедшими поверхностями валунов.

Употребленные для сооружения лабиринтов камни—обычно плоские с одной стороны и выпуклые с противоположной. Выпуклость во всех случаях имеет несомненно естественное происхождение, тогда как плоскости иногда явно откальвались путем ручной обработки.

Плоской стороной валуны клялись непосредственно на грунт (на каменную, из валунов, гряду), а выпуклая—неизменно обращалась кверху, образуя характерную извилистую линию гребня, так типичную для стенок лабиринтов. Бока камней, слишком низкие или же имеющие неудобные для тесного сложения выступы, окальвались. Чаще же низины между соседними камнями и промежутки между ними закладывались мелким булыжником или его осколками.

На прикладку и на прокладку шли как мелкие, любой формы, валуны, так, частью, и колотый щебень.

В общем, материал на сооружение лабиринта употреблялся преимущественно в своем естественном виде и, лишь отчасти, слегка обработанный.

Вход в лабиринт (собственно говоря, в проход, ведущий к центральному сооружению) устроен с западной стороны с легким уклоном на юг. *) Длина прохода, ведущего к центральному сооружению, невелика—всего лишь четыре шага. По сравнению с диаметром лабиринта и общими его размерами, вход, ведущий к центральному сооружению, следует признать коротким. Но такая незначительность его протяжения естественно определяется особым устройством центрального сооружения данного лабиринта и рисунком его внутренней части—совершенно необычайными для известных до сих пор лабиринтов Соловецкого архипелага.

Прямой короткий проход ведет непосредственно к своеобразному центральному сооружению, которое устроено прямо против входа, по прямому корридору.

Центральное сооружение лабиринта №5 представляет собою небольшую по размерам овальную выкладку из валунов. Длина этой выкладки около двух шагов, ширина же около полутора шагов. Она слегка вытянута в меридиональном направлении, а от востока к западу несколько сжата.

Центральное сооружение не отличается и своей высотой—оно сложено из валунов всего лишь в один ряд. Посредине центрального овала имеется какое то углубление, как будто что то вроде котлообразной ямы. Впрочем, это углубление может быть и позднейшего происхождения. Во всяком случае, для того чтобы сказать что либо определенное, здесь нужно более детальное обследование, а, может быть, и раскопки до грунта.

На центральной площадке воздужены симметрично четыре крупных, больших по размерам, чем все остальные, валуна, поставленных стоймя.

Все они вместе образуют неправильной формы четырехугольник, причем камни почти точно определяют направление стран света, а стороны

*) Страны света определены применительно к расположению близ лежащей церкви.

четырёхугольника проводятся в северо-восточном, юго-восточном, юго-западном и северо-западном направлении.

Кроме центрального сооружения, в данном лабиринте (№ 5), в его внутренней части (на юго-восточной стороне), имеется небольшой яйцеобразный придаток к центральному сооружению, вследствие чего ходы во внутреннюю часть лабиринта проложены совершенно не так, как в подковообразных лабиринтах обычного типа.

Вправо от входного корридора хода совершенно нет. Вместо него имеется слегка искривленный вправо рукав, являющийся непосредственным продолжением проходного к центральному сооружению корридора. Этот рукав—вместо того, чтобы вести на периферию внутренней (малой) подковы*) огибает яйцеобразный придаток и спиральными зигзагами,—внутри полукруглых, дугообразных, переходящих один в другой гребней,—сливается с противоположным ходом.

Обычный в подковообразных лабиринтах ход вправо здесь заложен сплошной стенкой, примыкающей к зигзагам центральной подковы.

Вследствие своеобразного устройства внутренней подковы лабиринта № 5 и левый (к северу от прохода) ход его вынужден изменить свой обычный в подковообразных лабиринтах путь. Иначе он не мог бы сомкнуться с ходами центральной спирали.

Подковы спирали, начиная от самой маленькой, ближайшей к центральному проходу петли, протяжением всего лишь в полтора-два шага, тесно обнимающей яйцеобразный придаток центрального сооружения, постепенно удлиняются, загибаясь все круче и круче, пока не переходят в гребни наружной подковы. Таких дугообразных (спиральных) ходов, составляющих внутреннюю подкову, расположенную около придатка к центральному сооружению, насчитывается в данном лабиринте шесть.

Таким образом, особое устройство центрального сооружения и рисунок внутренней (срединной) подковы делают этот лабиринт в значительной степени своеобразным, хотя тождество наружной подковы связывает его по конструкции с лабиринтами №№ 1—3 Большого Заяцкого острова, № 1 Соловецкого острова и № 1 Анзерского острова.

Гребень лабиринта № 5 выложен почти на всем протяжении всего лишь в один ряд небольших по объему и низким валунов.

Укладка крупных валунов в два параллельных ряда встречается лишь, как исключение, вероятно, даже является простым механическим смещением камней из соседнего ряда. Точно также, сравнительно, редко можно увидеть прокладку и прикладку мелкими валунами и их осколками.

Если по каким-либо соображениям создателям лабиринта нужно было уширить его гребень, то они просто поворачивали валуны боком и клали их в ряд—поперек длинником, а не в два ряда.

Внутренние ходы (расстояние между стенками или гребнями) лабиринта № 5 вполне нормальны, т.-е. имеют расстояние между стенками около полуаршина, и по ним можно свободно ходить, не задевая за камни.

Внешняя подкова лабиринта своей расширенной стороной обращена направо, к югу,—здесь выложено три петли. К северу же (налево) обращена более узкая часть внешней подковы—с двумя петлями.

*) Как это имеет место в других соловецких лабиринтах подковообразного типа.

Обычно, в лабиринтах подковообразной формы конец гребня в середине петли постепенно утолщается, принимает расширенную, языкообразную форму. В данном же лабиринте в левой петле гребень заканчивается просто положенным поперек валуном, притом же только одним. В правой петле не сделано даже и этого. Здесь валун, заканчивающий собой гребень, лежит, как и все, вдоль, ничем не выделяясь, даже своими размерами.

Входное окаймление лабиринтов сложено из более крупных валунов и кажется более толстым и прочным. Точно также, из более крупных камней выложена и крайняя стенка, окаймляющая весь узор лабиринта.

Каких-либо особо выдающихся по своим размерам, постановке или форме укладки валунов на периферии нет. Точно также совершенно отсутствуют кучи камней, примыкающие к наружной стенке лабиринта.

Центральное сооружение и северо-восточная часть лабиринта довольно чисты, и свободны от какой бы то ни было растительности, но юго-западная часть его, равно как и вся прилегающая местность, густо заросли вересковыми растениями.

Лабиринт № 5 расположен на возвышенном берегу, сначала покато, а затем довольно круто опускающемся в море. Ниже его лежат две длинных, нешироких моренных гряды обнаженных валунов и несколько мелких таких же площадок и отростков от гряд.

Саженья в ста, приблизительно к северо-северо-востоку от крайней наружной стенки лабиринта— море, край морского прибоя. Море в данном месте совершенно лишено отмелей, подводных камней и луд. Подход к берегу открытый и глубокий. Даже во время полного отлива можно пристать в любом месте для довольно крупного судна. От северных и северо-восточных ветров защитой служит сам остров и ближайшие изгибы берега.

На горизонте, в недалеком расстоянии, ясно видны крутые „бараньи лбы“ Ромбаков (острова) и овальные шапки Кузовов (цель островов).

ЛАБИРИНТ № 6.

(Из вновь открытых— № 2).

Лабиринт № 6 находится, приблизительно, в сорока (или немного больше) шагах к востоко-юго-востоку от предыдущего лабиринта. Далее вглубь острова, по направлению к Сигнальной горе, в 114—115 шагах от него к юго-юго-западу, лежит старый лабиринт № 1 (расстояние до большой кучи, крайней западно-северо-западной его оконечности).

Расположен этот лабиринт в совершенно необычном для сооружений этого рода месте. Он сложен в округлой, небольшой по размерам, и очень неглубокой котловине. Вследствие такого своего положения, а также вследствие того, что он очень густо зарос растительностью, заметить его для неопытного глаза очень затруднительно.

Дно котловины, в которой находится этот лабиринт, ровное и гладкое. Края довольно резко очерчены и круто загнуты наружу, так что лабиринт находится как бы на дне глубокой тарелки или неглубокого блюда.

По своим размерам лабиринт этот приближается к предыдущему и почти тождествен с лабиринтом № 1 Соловецкого острова. По длинному диаметру, в направлении с северо-северо-востока на юго-юго-запад, он имеет 16 шагов, а в направлении от востоко-юго-востока к западо-северо-

западу—14 шагов. Окружность лабиринта по окраине, охватывающей его стенки, достигает 52 шагов. См. фиг. 2.

Весь лабиринт, равно как и окружающая его местность, густо покрыты растительностью, вследствие чего очертания его различаются с большим трудом и притом лишь при вечернем освещении, когда гребни лабиринта дают резкие тени. В подробностях рисунок этого лабиринта так и не пришлось определить. Удалось с большим трудом рассмотреть лишь более рельефно выделявшиеся контуры его центральной части.

Лабиринт № 6 весь сложен из мелких камней. Внутри его в различных местах, как будто случайно, и, повидимому, без какого либо особого плана, отдельно и группами разбросаны крупные валуны.

Вход в лабиринт находится на западной его стороне. Он едва заметен и с большим трудом прослеживается до центра. Можно даже сомневаться, идет ли он непрерывно до середины лабиринта, или же прерывается где либо и сворачивает в сторону. Края входного отверстия и стенки самого входного корридора ничем не отличаются от прочих гребней лабиринта (валуны обычных размеров).

Из крупных валунов, находящихся внутри лабиринта, в различных его местах, необходимо отметить следующие:

1. Четыре больших камня внутри западной его части, около прохода к центральному сооружению, с левой стороны (к северу от него), ближе к линии, идущей, перпендикулярно входному корридору, т.-е. в направлении с севера на юг. Соединение камней воображаемыми прямыми линиями дает ромбовидную фигуру.

2. Три крупных камня также внутри западного сегмента лабиринта, но уже с левой стороны (к югу) от входа и, притом, ближе к наружному краю, к пограничному гребню, охватывающему весь лабиринт. Находятся они в углу, образуемом прямою южною стенкою прохода к центральному сооружению и наружным обрамлением лабиринта. Их расположение имеет вид слабо выраженной дуги, обращенной выпуклой стороной в угол, к северо-западу.

3. Один некрупный камень находится в центральной части, между первыми двумя параллельными линиями, идущими в направлении с севера на юг и являющимися основаниями для широких внутренних подков восточной части лабиринта. Камень этот находится немного в стороне, влево (к северу) от прохода к центральному сооружению. Впрочем, нужно сказать, что в этой части лабиринта проход нащупывается весьма слабо. Возможно, что, после расчистки всей площади этого лабиринта, в данном месте прохода и не окажется.

4. Один крупный валун, находящийся в восточной части лабиринта и служащий как бы основанием правой (южной) стороны второй от центра подковы.

5. Такой же валун, находящийся также в восточной части и служащий как бы основанием левой (северной) стороны третьей от центра подковы.

6. Крупный валун в восточной же части лабиринта, ближе к его наружному краю, помещенный справа (с юга) в верхней части первой центральной дуги—там, где ее почти прямая сторона переходит в арочное полуциркулярное закругление.

7. И, наконец, два больших валуна находятся у самого входа в лабиринт с левой стороны (в северном направлении), снаружи внешнего его обрамления. Оба камня помещены рядом в направлении от севера к югу.

При настоящем состоянии лабиринта нельзя с уверенностью сказать, в каком отношении к внутреннему его устройству, к его рисунку находятся эти валуны, особо крупные по сравнению с остальными, составляющими лабиринт. Лишь полная расчистка всей площади лабиринта, снятие всего затушовывающего его рисунок покрова может точно показать, являются ли выше перечисленные валуны необходимой составной частью внутренней конструкции сооружения, попали они сюда случайно, или же остались на месте от первобытного ландшафта местности.

По своему внутреннему устройству данный лабиринт представляет сооружение, довольно определенно распадающееся на две части: одна меньшая—западная, другая, значительно большая—восточная.

Несмотря на сильное зарастание, совершенно скрадывающее большую часть рисунка и его подробности, в данном лабиринте все же можно рассмотреть, что восточная, его значительно большая, часть заполнена узором симметрично расположенных концентрических дуг. Первые три-четыре дуги имеют вид узких, сравнительно, арок, открытых с запада, а в части, обращенной к востоку, заканчивающихся полуциркульным закруглением.

Следующие дуги все более и более расширяются в стороны (к северу и к югу), становясь низкими, растянутыми и приближающимися к полукругу. В то же время эти более широкие дуги своими расходящимися концами делают прямой, под углом в 90 градусов, заворот, обращая их навстречу друг другу—к центру. Вследствие этого лабиринт кажется пересеченным несколькими параллельными линиями (идущими от севера к югу), на две неравных части—восточную и западную.

Рисунок восточной части только что описан в некоторых своих доступных наблюдению штрихах. В западной же части лабиринта стенки его настолько густо заросли вереском и другой растительностью, что разобрать хотя бы общие контуры рисунка не представляется возможным.

По общему плану устройства лабиринтов, обычно, от входа прямой или изогнутый проход снаружи ведет непосредственно к центральному сооружению, представляющему собою сложение особой формы и притом устроенное из валунов более крупного размера.

В данном же случае ни по направлению прохода, ни, вообще, на всей площади лабиринта в его рисунке нет никаких данных, никаких даже намеков для утверждения, что здесь, в настоящее время, существует какое либо центральное сооружение. Возможно, что оно и есть. Если это так, то центральное сооружение данного лабиринта настолько низко и так заросло, что его совершенно нельзя различить. Возможно также, что здесь мы имеем дело с выкладкой новой особой формы, где центральное сооружение совершенно отсутствует.

Аналогичным ему является выложенный из валунов прямоугольник, описанный в дальнейшем изложении под № 1 (см. стр. 33). Притом же он и находится не в далеком расстоянии от лабиринта № 6.

В общем, контуры данного лабиринта имеют совершенно новый необычайный рисунок. В доступных мне изданиях по археологии не нашлось ничего подходящего, ничего похожего на данный лабиринт. Он стоит особ-

няком. Невольно заинтересовывая загадочностью своих очертаний, он вызывает стремление поскорее снять облекающий его растительный покров.

Кроме отмеченных отдельных валунов (относительно которых пока нельзя выяснить, имеют они какую либо органическую связь с общей конструкцией данного лабиринта или не имеют, являются, или нет деталями общего внутреннего узора) в кладке стенок лабиринта не замечается стремления выдвинуть, подчеркнуть какую либо из его частей.

Даже крайняя стенка, гребень наружного обрамления данного лабиринта очень незначительно отличается по размерам слагающих его валунов от остальных гребней. Лишь в правой стороне (в южном направлении) от прохода к центральной части лабиринта несколько выделяется один ряд (гребень), сложенный из довольно крупных валунов, да основания дуг (линии валунов, идущие в направлении от севера к югу) довольно четко режут лабиринт на две неравные части—восточную и западную.

Впрочем, это однообразие кладки и размера валунов в гребнях лабиринта может быть только кажущимися, в зависимости от густоты растительного покрова, чрезвычайно вуалирующего рельеф сложения. Но вместе с тем необходимо отметить, что это покрытие лежит ровным слоем на всей той небольшой площади, которую занимает лабиринт, так что густота покрытия едва ли могла бы скрыть разнообразие (по размерам) составных частей лабиринта.

Ввиду того, что лабиринт № 6 лежит в углублении, хотя и очень незначительном (от полуметра до одного метра), с моря он совершенно незаметен. Невидно его также и с Сигнальной горы. Можно пройти вблизи самых его стенок, не различая их на самом близком расстоянии, с легкого уклона поднимающейся к юго востоку слабой покатоности.

В отношении моря и морского берега положение лабиринта № 6 точно такое же, как и ранее описанного лабиринта № 5. Различие в этом отношении между ними лишь то, что первый находится, приблизительно, в полсотне шагов далее к югу от морского берега по слабо поднимающемуся подножию юго-западного склона Сигнальной горы.

Около этого лабиринта, так же как и около предыдущего, не замечается ни одной кучи, сложенной из валунов, никакого другого каменного сооружения. Точно так же и на периферии этого лабиринта — на самом крайнем обрамляющем его гребне, или в связи с ним, нет никаких особо выдающихся валунов или сложенных куч.

ЛАБИРИНТ № 7.

(Из вновь открытых—№ 3).

Вновь открытый лабиринт № 7 находится, приблизительно, в 18—20 шагах в направлении к югу от № 5 (см. вновь открытый лабиринт № 1). Отношение этого лабиринта к нашему опорному ориентировочному пункту (старый лабиринт № 1 с большой кучей на западном крае) следующее: расстояние, приблизительно, то же самое, что и лабиринта № 5, но с некоторым уклонением к югу. Он устроен в непосредственной близости к остальным лабиринтам этой группы.

Положение его в данном гнезде лабиринтов в значительной степени определяется соседством с обширной (сравнительно) и довольно глубокой котловиной, густо засыпанной крупными валунами. На слегка покато, в

направлении к юго-западу, берегу этого углубления и выложен описываемый здесь лабиринт № 7. Юго-западный край его наружного гребня проходит по самому обрезу довольно резко очерченного углубления (котловины).

Это наиболее удаленный от Сигнальной горы лабиринт, расположенный между нею и Андреевской церковью почти посредине. До алтаря Андреевской церкви от юго-западного края лабиринта, прямо через котловину насчитывается около двухсот шагов. А до берега моря (пролива, разделяющего Большой и Малый Заяцкие острова) — не более 250 шагов.

Постепенно возвышающийся от уровня моря к подножью Сигнальной горы берег здесь представляет собой небольшое ровное плато, с очень легким поднятием к юго-востоку.

По своим размерам лабиринт № 7 приближается к обычным сооружениям этого типа на Соловецких островах. В окружности он — около 54 шагов. По длинной оси, от севера к югу, он имеет протяжение в 17 шагов, а по более короткой, от запада к востоку, не менее 16 шагов. Таким образом, по своим внешним очертаниям он имеет фигуру почти круга, так что в этом отношении может быть сравниваем с круглым Понойским лабиринтом, имеющим, приблизительно, такое же соотношение длинной и более короткой осей.

Лабиринт № 7 сложен из мелких валунов, края его слабо возвышаются над поверхностью почвы. Кроме того, как находящийся на берегу котловины, где собирается постоянно значительное количество влаги, он покрыт густой растительностью, плотно облегающей его гребни и заполняющей углубления между ними. Вследствие этих причин рельеф лабиринта сильно сглажен и детальное выявление рисунка его внутренней конструкции совершенно невозможно. Видны лишь отдельные гребни, представляющие собою ряд концентрических кругов, но путь между ними, с его изгибами и переходами, проследить невозможно даже на небольшом протяжении.

Вход в лабиринт № 7 ведет с запада. Проход, идущий к центральному сооружению, — прямой; протяжение его около 7 шагов.

Особого центрального сооружения, какое имеется в других соловецких (описание их см. ранее № 1—3) лабиринтах, — нет. Место центрального сооружения занимает округлая, плоская, выложенная всего в один ряд валунов, площадка. Посредине ее имеется углубление.

Подробно рассмотреть устройство, форму и внутренний рисунок площадки не удалось из-за сплошного покрытия ее густой растительностью. Можно лишь отметить, что в данном лабиринте центральное сооружение находится как раз посредине его.

Вследствие этого и некоторых других данных, лабиринт № 7, после расчистки и снятия с него густого растительного покрова, возможно, окажется принадлежащим к типу круглых лабиринтов.

Более или менее крупных валунов, отличающихся по своим размерам от основного строительного материала, употребленного на сооружение данного лабиринта, на всей площади и в рисунке этого сооружения нет. Точно также нет никаких куч, или особо отличающихся по своим размерам валунов и на периферии лабиринта, на обрамляющей его крайней наружной линии. Нет ничего подобного также и вблизи этого лабиринта.

ЛАБИРИНТ № 8.

(Из вновь открытых — № 4).

Этот лабиринт следует отнести к числу сомнительных, так как поверхность его чрезвычайно густо заросла — настолько, что без расчистки не представляется возможным даже точно сказать: искусственное это сооружение, или же ледниковая морена прихотливым рисунком раскидала здесь принесенные ледником валуны.

Это сложение (?) находится, приблизительно, в 38—40 шагах к юго-востоку от лабиринта № 7 на слегка возвышенной ровной площадке. От старого (открытого в прошлом году) лабиринта № 1 данный лабиринт лежит к юго-западу, приблизительно, в таком же расстоянии, что и лабиринт № 6.

По своим размерам (в окружности, в продольном и поперечном сечении) он приближается к остальным лабиринтам той же группы, лишь очень незначительно отличаясь по величине от средних соловецких сооружений этого типа.

Описание этого сложения пока не дается, так как, после более внимательного обследования, оно может оказаться и не лабиринтом.

Только что описанные четыре лабиринта в совокупности представляют собою симметрично расположенную группу.

Если принять за исходную точку расположенный ближе других к морскому берегу на западе вновь открытый лабиринт (со спиральной средней частью) № 5, то в расстоянии 40 шагов к востоку-юго-востоку от него выложен лабиринт № 6. В 22—23 шагах к юго-юго-западу от лабиринта № 6 находится лабиринт № 8. В 38—40 шагах к западо-юго-западу от него расположен лабиринт № 6, от которого, в свою очередь, шагах в 18—20, в направлении к северу находится лабиринт № 5.

Таким образом, если принять четыре лабиринта за основные точки и соединить их линиями, то получится довольно правильный четырехугольник с слегка укороченными южной и западной сторонами. По диагонали между лабиринтом № 5 и лабиринтом № 9 расстояние около 50 шагов.

Вместе с тем, необходимо отметить, что каждый из лабиринтов этого четырехугольника довольно правильно определяет соответствующие страны света: № 5—север, № 6—восток, № 7—запад и № 8—юг.

СЕВЕРНАЯ ГРУППА НОВЫХ ЛАБИРИНТОВ.

Несколько далее к северо-востоку от первой группы, по тому же берегу, так же не в дальнем расстоянии от моря, находится вторая, меньшая по количеству составляющих ее лабиринтов, группа. Здесь насчитывается всего два лабиринта; расстояние их между собою несколько больше, чем расстояние сложений предыдущей группы. Лабиринты эти сложены на продолжении той же самой террасы, на которой расположена и предыдущая группа.

По своему внешнему виду, по материалу и по манере работы они одинаковы с лабиринтами предыдущей группы и точно так же отличаются от лабиринтов, открытых в прошлом году и подробно описанных в IV выпуске „Материалов“ СОК.*).

*) Виноградов, Н. Соловецкие лабиринты. Их происхождение и место в ряду однородных доисторических памятников. Соловки. 1927. Срвн. выше стр. 14, №№ 1—4.

По своим размерам лабиринты эти меньше сложений предыдущей группы. Вследствие того, что они были все время, повидимому, слабо защищены растительным покровом и сложены из мелкого камня, сохранность их менее удовлетворительна, чем лабиринтов предыдущей группы.

ЛАБИРИНТ № 9.

(Из вновь открытых — № 5.)

Лабиринт № 9 находится, приблизительно, в 160 шагах к северо-северо-востоку от вновь найденного лабиринта № 5 и в 140° (приблизительно) шагах к северо-западу от старого лабиринта № 1 (от большой кучи на его окружности).

Расположен этот лабиринт на ровном гладком участке небольших размеров, лежащем на подъеме от берега к подошве Сигнальной горы, приблизительно, на половине расстояния.

По своим размерам лабиринт № 9 несколько меньше средних лабиринтов Соловецких островов подковообразного типа. В окружности он имеет около сорока шагов. По длинной оси, с севера на юг, — тридцать шагов; в направлении с востока на запад — одиннадцать с половиной шагов.

Материал, из которого сложен настоящий лабиринт, — некрупные валуны. Вследствие этого, а также оттого, что некоторые части лабиринта покрыты растительностью, и в некоторых местах цельность первоначального сложения нарушена, — определить детали, его рисунок и подробности его внутреннего устройства оказалось невозможным. Можно лишь, в общем, сказать, что по своему рисунку этот лабиринт, повидимому, подковообразного типа с некоторыми особенностями в своей конструкции.

Входное отверстие в лабиринт незаметно. Возможно, что в данном месте целостность лабиринта была нарушена.

Ход, ведущий к центральному сооружению, выделен весьма слабо. Само центральное сооружение имеет довольно необычную для лабиринтов подковообразного типа форму. Это — низкая валунная площадка, выложенная в один ряд из некрупных плоских камней. На ней стоймя водружен большой камень, имеющий вид трехгранной пирамиды. Вокруг основания этот большой валун обложен мелкими камнями, размером в 6—7 вершков.

Точно так же, как и центральное сооружение, почти все стенки ходов лабиринта сложены из очень невысоких, плоских, небольших по величине камней, что делает сложение приземистым, придавленным, мало заметным.

Стенки сложены почти везде всего лишь в один ряд валунов, без прикладки с боков, без прокладки, без заполнения впадин и перерывов в сложении, так как стенки и сами по себе очень невысоки. Исключение составляет лишь крайний наружный, ряд, обрамляющий весь лабиринт — он сложен из более крупного камня. Кроме того, здесь следует отметить еще пять более крупных, выдающихся валунов.

Ходы между стенками лабиринта довольно узки, шириной всего в ступню ноги, поставленной поперек. В редких случаях проход между гребнями суживается до того, что можно поставить ступню ноги лишь вдоль.

Рисунок лабиринта № 9 очерчен довольно слабо (вследствие вышеуказанных условий) и с трудом может быть определен. Но все же видно, что ходы в подковах, особенно во внешней, несколько растянуты по направлению с северо-востока к юго-западу до прямой линии в 4—5 шагов

В рисунок юго-восточной стороны лабиринта вкраплено несколько крупных камней. В двух шагах от него, по направлению к северо-западу, поставлен валун такой же формы, как и в центральном сложении, но немного меньше по размерам.

Снятие растительного покрова в нескольких местах показало, что лабиринт № 9 выложен по мелкой булыжной гальке. Повидимому, площадка, на которой был сооружен этот лабиринт, предварительно была выложена мелкими плоскими валунами и их осколками и плотно убита. Камни, употребленные для мощения площадки, оказались белого и желтоватого цветов (может быть — случайно). От линии морского прилива лабиринт № 9 находится в расстоянии около 50 саженей. Лабиринт лежит на второй террасе от берега и выложен на продолжении той же самой моренной гряды, на которой лежат пятый и седьмой лабиринты первой группы.

Вокруг лабиринта идет пространство ровного луга с незначительной впадиной. К юго-востоку крупные валуны, обильно рассеянные у подножья Сигнальной горы. Нередко попадаются наложенные на крупных валунах более мелкие камни и даже камешки в виде особых сложений и разнообразной формы куч.

Берег — довольно резко возвышающийся; море — чистое, глубокое и свободное, такое же как и против лабиринтов первой группы. Прямо по длинной оси лабиринта, в северном направлении лежит остров Песья Луда. А далее — северо-западная оконечность Соловецкого острова.

К западу и юго-западу по берегу моря идут обнаженные моренные гряды с разнообразными сложениями валунов — кучи, овалы, валуны, обложенные по основанию мелкими камнями и проч. (см. далее стр. 36).

ЛАБИРИНТ № 10.

(Из вновь открытых — № 6).

На расстоянии, приблизительно, в шестьдесят шагов к северо-северо-востоку от предыдущего лабиринта сложен последний из вновь открытых на Заяцком острове лабиринтов — № 10. От старого лабиринта № 1, от его крайней, противоположной входному отверстию кучи, лабиринт № 10 находится в расстоянии около 150 шагов почти по прямому направлению к северу.

По своим размерам лабиринт № 10 относится к числу самых малых лабиринтов Соловецких островов, хотя следует отметить что в литературе имеется описание и более миниатюрных лабиринтов, к таковым относятся, например, лабиринт на острове Вир в Финляндии и Лапландский лабиринт в бухте Виловатой на Кольском полуострове*).

По длинной оси, с северо-северо-запада на юго-юго-восток, лабиринт этот имеет всего 9 шагов, а в направлении с юго-юго-запада на северо-северо-восток — восемь шагов. По крайней линии гребня, обрамляющего весь лабиринт, — 27 шагов.

В полном соответствии с размерами лабиринта находится и материал, из которого он сложен. Это очень небольшие валуны и мелкие дикие осколки булыжного камня. Сложение их в значительной степени отличается какою-то слабостью, разреженностью и общею миниатюрностью.

* См. работу А. А. Спицына — „Северные лабиринты“. Изв. А. К. в.ш. 41; срви. Н. Виноградов. — „Соловецкие лабиринты“.

Вследствие того, что лабиринт этот весьма слабо покрыт растительностью, прикрепление слагающего его стенки материала к почве весьма слабо. Притом же и самый материал (мелкие булыжники) весьма легко-весен и незначителен по размерам. Поэтому в данном лабиринте замечается значительное смещение отдельных слагающих его валунов и даже частичное разрушение некоторых гребней лабиринта. Вообще ряды сильно спутаны и проходы загромождены. Это свободно могло быть произведено пасущимся здесь скотом и ногами проходящих людей.

По своей общей конструкции этот лабиринт подковообразный, но в деталях несколько отличающийся от обычного типа этих сооружений.

Вход в лабиринт выложен с юга, он лежит параллельно с входом в старый лабиринт № 1. Узкий коротенький проход ведет непосредственно к центральному сооружению, которое выражено очень слабо, шириною и длиною всего в один шаг. Никаких крупных валунов или сложений здесь не замечается. Возможно, что они сброшены или разрушены впоследствии. На это, отчасти, указывают беспорядочно разбросанные около центрального сложения валуны.

Проследить точно весь рисунок лабиринта, все его ходы, в настоящем состоянии невозможно. Но они ясно видны на противоположной от входа стороне за центральным сложением. Здесь довольно четко выделяются одиннадцать или двенадцать рядов концентрических дугообразных гребней. Более или менее ясно выражены также и петли, лежащие направо и налево от прохода.

В связи с миниатюрностью общей конструкции лабиринта крайне незначительно и расстояние между гребнями внутри его. Гребни сложены почти рядом, между ними в некоторых местах с трудом можно поставить лишь ногу, а не то, что пройти. Вообще, свободное движение по дорожкам этого лабиринта, без опасности разрушить его стенки, для взрослого человека невозможно.

Лабиринт этот кажется каким-то игрушечным сооружением. Впрочем, размеры его, в данном случае, точно определяются, величиною занимаемой им маленькой площадки.

Можно думать, что лабиринт № 10 сложен не для каких-либо действительных практических надобностей, а имел исключительно символическое значение.

Лабиринт № 10, как и все остальные из вновь открытых, расположен на берегу моря, на второй террасе от уровня моря, в том самом месте, где подошва Сигнальной горы подходит наиболее близко к морю. От линии морского прилива лабиринт находится шагах в шестидесяти, на довольно крутом подъеме. Местом сооружения лабиринта выбрана, как уже было отмечено, очень маленькая площадка, которою заканчивается идущая, начиная от этого места к юго-западу, моренная гряда.

С юго-востока, востока, северо-востока, севера и северо-запада весь лабиринт почти непосредственно окружен крупными даже иногда, можно сказать, громадными валунами.

Его юго-восточный край идет по берегу небольшой котлообразной рывины и даже чуть-чуть сходит в нее на самом изломе.

Площадка, на которой сложен лабиринт, имеет легкую покатость к морю.

Впереди лабиринта, в 25—26 шагах по направлению к берегу моря, лежит каменная гряда с значительным количеством разнообразных сложений (кучи, различной формы овалы, камни с обложением и проч.). Сзади его, в направлении на юг и на север, разбросаны весьма густо крупные, иногда особенно больших размеров валуны с наложенными на их гладкой верхней площадке небольшими грудками камней разнообразной формы.

Невдалеке от лабиринта № 10, к западу от него, заметны какие-то, повидимому, полуразрушенные и сильно заросшие, а вследствие этого совершенно неопределенные сложения. Для выяснения их формы, рисунка и конструкции необходима сплошная расчистка занимаемой ими площади.

Некоторые сложные выкладки из валунов в районе лабиринтов.

1. ПРЯМОУГОЛЬНИК.

(См. таблицу, рис. № 3).

Если мысленно провести прямую линию от лабиринта № 8 (из вновь открытых—№ 4) в направлении к юго-западу, на большую кучу старого лабиринта № 1 (выложенную на крайней, обрамляющей его с северо-запада линии), то, приблизительно, шагах в пятидесяти от лабиринта № 8 она коснется северной стенки какой-то сложной выкладки из валунов, имеющей несколько необычную форму. Сооружение это сплошь покрыто густым растительным покровом, скрадывающим подробности рисунка. Но всё таки ясно видно, что это не естественным образом образовавшаяся фигура, а искусственное сложение.

Судя по ряду концентрических гребней, можно думать, что это сооружение типа лабиринтов. Но прямоугольная фигура концентров говорит против такого предположения.

После некоторой расчистки площади, занятой этим сложением, вырвавшейся в частичном снятии растительного покрова в южной и юго-западной его частях, обнаружен был весьма интересный узор.

Вновь открытое сооружение представляет собою комбинацию концентрических прямоугольников. Наружные стенки имеют длину около 9 шагов. Второй снаружи ряд имеет протяжение семь шагов, третий—пять шагов. Далее идет сплошная площадка или какая-то заполненная тесным рисунком центральная фигура. Характер ее определить не удалось, так как расчистка ее не коснулась. Длина этого центрального квадрата по наружной линии имеет три шага с каждой стороны.

Вход в это прямоугольное сооружение устроен с запада, со стороны моря.

В юго-западном углу, между первой и второй стенками (наружными), устроена перемычка, преграждающая свободный проход. В третьем внутреннем ходе, в юго-западном углу, на стыке южной и западной стенок, выложена из валунов непосредственно на грунте небольшая округлая площадка.

В противоположном юго-западному—северо-восточном углу, в соответствии с перемычкой, положен на завороте большой валун. За крайней стенкой квадрата, за юго-западным углом, лежит также крупный камень. Таким образом, диагональ по направлению с северо-востока на юго-запад

отмечена особо крупными валунами и отдельной сплошной выкладкой. Посредине второй от края южной внутренней стенки также положен один более крупный камень.

Стенки этого прямоугольника очень низки. На расчищенном пространстве всей площади он выложен всего в один, изредка в два ряда плоских некрупных камней, густо покрытых растительностью.

В 40-42 шагах к юго-западу (к Андреевской церкви) расположен вновь открытый лабиринг № 6 (находящийся в углублении). Прямо против западной стороны прямоугольника к западу— открытое море.

№ 2. ФИГУРНАЯ ВЫКЛАДКА.

В 27-ми шагах к западо-юго-западу от большой кучи, сложенной на окружности лабиринта № 1, около дороги, ведущей от Сигнальной горы к поселку, к западу от нее, выходит почти на дорогу довольно сложная линейная выкладка.

Общее ее направление—от юго-юго-запада к северо-северо-востоку.

Рисунок этой выкладки складывается из двух дуг, неодинаковой величины, соединенных прямою линиею. В общем, это сооружение, по своей форме, приближается к рисунку полевого укрепления или ложементта. Южная дуга его имеет в окружности 14 шагов. Северная дуга по размеру—меньше. Протяжение ее измеряется девятью шагами. Соединяющая их линия имеет семь шагов, она идет несколько вкось и слегка выгнута. Южная, большая дуга несколько угловата, а северная, меньшая—растянута.

Выложена эта фигура в один ряд некрупных валунов, иногда с выкладкой еще одного или двух рядов мелких камней. Камни сложения преимущественно плоские. Вся фигура покрыта растительностью.

№ 3. ШЕСТИУГОЛЬНАЯ ЗВЕЗДА.

Несколько выше старого лабиринта № 1 по подошве Сигнальной горы, к северу от него по прямому направлению, выложена фигура, имеющая вид шестистороннего замкнутого укрепления или шестилучевой звезды. Сложена фигура из вогнутых внутрь неравных по длине дуг с массивными, широкими, закругленными в месте их соединения площадками.

Южная дуга имеет семь шагов протяжения. Закругление, соединяющее ее с соседнею дугою, имеет один шаг ширины. Юго-восточная дуга—длиной в восемь шагов и один шаг—ширина закругления. Северо-восточная дуга имеет пять шагов длины и один шаг—ширина закругления. Северная дуга имеет четыре шага длины и один шаг—ширина закругления.

Западная дуга имеет восемь шагов в длину и один шаг—ширина закругления. Юго-западная дуга имеет шесть шагов в длину и один шаг—ширина закругления. Общая окружность фигуры по ее наружному краю достигает 45 шагов.

С севера на юг эта фигура имеет протяжение в одиннадцать шагов и с запада на восток в наиболее широком месте также около одиннадцати шагов.

Фигура выложена из крайне неровных по величине валунов. Более крупными валунами выложены углы, крупными же валунами заполнено и пространство между дугами в месте их соединения. Здесь камни наложены в несколько рядов. Наиболее крупные валуны послужили материалом для

сложения юго-западного угла. Несколько мелче на юго-восточном и еще мелче валуны на восточном углу. Точно также из более крупных валунов выложены и дуги, прилегающие к этим углам.

Вся северо-западная часть этого сооружения выложена из мелких камней, частично разрушена и покрыта растительностью.

Внутренняя площадь этой замкнутой фигуры сплошь заросла. На фоне растительности лежит несколько валунов.

4. ДВОЙНАЯ ПОЛУЦИРКУЛЬНАЯ ФИГУРА.

На верхней каменной гряде, лежащей ниже линии лабиринтов, имеется двойная полуциркульная фигура, выложенная в расстоянии 25 шагов к юго-западу от предыдущего начального сложения *) на этой гряде. Контуры фигуры выложены в один ряд валунов непосредственно на камнях моренной гряды. В рисунке ее выделяется род полуциркульной арки, составленной из трех соединенных под прямым углом линий, образующих три стенки прямоугольника; четвертая сторона полукруглая.

Длинные стороны имеют протяжение в семь шагов, а короткая в три шага. Главная ось фигуры имеет направление с юго-запада на северо-восток.

С западной стороны к полуциркульной фигуре приложен несколько меньший полуовал, выложенный также в один ряд валунов. Камни этого сложения частично сдвинуты, и юго-западная стенка кажется разрушенной.

На юго-западе к полуциркульной фигуре приложена плоская невысокая фигура, овальной формы, слабо отграниченная от каменной гряды, на которой она выложена. Гребень ее имеет направление к западо-северо-западу, к морю.

С соседними лабиринтами эта выкладка находится в следующих отношениях. От лабиринта № 5 двойная полуциркульная фигура находится в 52 шагах к западу. От № 4 до этой фигуры, по направлению к северу, шестьдесят шагов.

№ 5. ФИГУРА СЛОЖНОГО ОКОПА.

На гребне Сигнальной горы, на северо-западном ее крае, выложена из валунов также довольно сложная фигура. Начинается она от кучи валунов сложенной на гребне горы.

Отсюда выложена линия на запад, через два шага повбращивающая закруглением к югу. В этом направлении выкладка идет на протяжении трех шагов и поворачивает к западу. После 6 шагов протяжения—новый поворот под прямым углом к северу. В этом направлении линия тянется также шесть шагов. Далее—четыре шага слегка выгнутой внутрь выкладки к востоку, шесть шагов к северу, четыре шага к западу, пять шагов, под прямым углом, к северу и восемь шагов, под прямым же углом, к востоку. Здесь выкладка заканчивается снова на каменной гряде.

Никаких раскопок на месте всех описанных сложений и расчистки их, за исключением расчистки некоторой части прямоугольника, не производилось.

*) Подробное описание всех сложений на этой гряде см. далее, на стр. 36

Верхняя каменная гряда.

Верхняя каменная гряда, лежащая ниже линии лабиринтов, начинается к западу от маленького символического лабиринта № 10.

На ней расположены следующие каменные сложения:

№ 1. Малая, невысокая кучка валунов, неправильной формы. Края ее не отграничены от общей поверхности гряды. Верхняя часть довольно плоская, середина слегка повышена (гребнем). Продольная ось идет с севера на юг. Следов выемки камней на верхушке не заметно.

№ 2. В 25-ти шагах к юго-западу от № 1 расположена двойная полуциркулярная фигура, выложенная на поверхности гряды в один камень, с кучей на западном краю. Описание ее см. ранее, стр. 35.

№ 3. В 59-ти шагах к юго-западу (прямо к западу от лабиринта № 9) лежит невысокая овальная куча. Нижний край ее резко отграничен от каменной гряды, на которой она выложена. Форма поверхности кучи полушарообразная. Продольная ось имеет направление от юго-запада к северо-востоку.

№ 4. В двух шагах далее, к юго-востоку, лежит невысокий, неправильной формы, большой валун с выпуклой серединой, обращенной кверху. Вокруг основания, по площади каменной гряды, он обложен рядом некрупных округлых булыжников, ровно со всех сторон. Это резко отграниченное на каменной гряде сложение в значительной степени похоже на верхнюю часть *fallus'a*.

№ 5. В одном шагу к юго-западу от предыдущего сложения выбран в площади гряды овал, который по краям обложен извлеченными из ямы камнями. Обложение не замкнуто, имеет с южной стороны неширокий проход. Продольная ось направлена с севера на юг.

Стенки овала расплывчатые, нерезко отграничены—сливаются с поверхностью гряды, но внутри овала отграничение выражено довольно резко. К юго-востоку и северу стенки овала более широки, чем в остальных частях, и слагающие их валуны на юго-востоке крупнее. Северо-западная часть стенки сложена из менее крупных (частью мелких) валунов. Вход в овал сделан с моря (с юга). Обращен овал на север—внутрь острова.

№ 6. К югу от овала, рядом с ним, сложена маленькая, слабо отграниченная от площади гряды, кучка. Она—низка и имеет плоско-выпуклую поверхность, неправильной формы.

№ 7. Подобная же кучка, расположенная рядом с предыдущей, несколько иной формы.

№ 8. К юго-западу от овала, рядом с ним, сложена еще одна подобная же двум предыдущим кучка валунов.

Три последние кучки являются как будто связанными с овалом, составляя вместе с ним одно целое: они как бы ограждают его со стороны острова, прикрывая вход, сделанный с южной стороны внутрь овала.

№ 9. Далее, в 28-ми шагах к юго-западу от овала № 5, на поверхности гряды выложен малый овал, с широкими, толстыми стенками. Длинная ось овала направлена с северо-запада на юго-восток. С юго-востока овал открыт. Он не выбран в толще, а весь сплошь выложен на каменной гряде. Широкие его стенки изнутри резко отграничены и поднимаются перпендикулярно ко дну, а снаружи постепенно понижаются, сходя на-нет. В общем, овал хотя и малый, но имеет вид массивного сооружения.

№ 10. В двух шагах к юго-западу от овала сложена невысокая овальная куча. Края ее резко не отграничены от площади каменной гряды. Поверхность кучи равномерно повышается к ее середине (полусферическая). Длинная ось имеет направление с севера на юг.

Вблизи от этой кучи, всего в двадцати шагах к юго-юго западу, расположен лабиринт № 5.

Выше овала № 5, в десяти шагах к югу, вглубь острова, ближе к линии лабиринтов, на небольшом осколке каменной гряды, вырвавшейся на поверхность, выложены три небольших кучи из булыжного камня.

№ 11. Овальная невысокая кучка, с краями, сливающимися с общей площадью каменной гряды. Верхняя ее часть плоско-выпуклая.

№ 12. Подобная предыдущей малая плоская кучка. Основание ее резко отграничено.

№ 13. Небольшая кучка валунов, такая же как и две предыдущих.

Три последние кучи расположены на гряде в виде треугольника, в пяти шагах одна от другой. Острым концом этот комплекс направлен к западу.

№ 14. Вблизи овала находится крупный—узкий и длинный—камень, положенный по своей длине в направлении от севера к югу. Северный его конец обложен некрупными булыжными камнями в форме полуовала. В общем, вся эта конструкция представляет фигуру, обращенную острым концом к югу, от моря, вглубь острова.

№ 15. Еще выше, между двумя лабиринтами № 5 и № 6—каменная овальная куча с плоской верхушкой, сложенная, может быть, в более позднее время.

Нижняя каменная гряда.

Шагах в десяти, иногда в пятнадцати и более, параллельно верхней каменной гряде, но на большем протяжении, тянется нижняя каменная гряда. Она расположена на следующем уступе, более низком, по направлению от Сигнальной горы к морю, и идет параллельно берегу, приблизительно, в сорока-пятидесяти шагах от линии прилива. На ней расположены следующие каменные сложения:

№ 1. Куча валунов, резко не отграниченная от площади каменной гряды, краями с ней сливающаяся. Сложена непосредственно на гряде; удлиненной формы. Продольная ось направлена с юго-юго-востока на северо-северо-запад. Верхняя часть неравномерно возвышенная. Вблизи следов выемки камней для ее сооружения не заметно.

№ 2. В пяти шагах к юго-западу от первой выложена вторая высокая куча, с прямоугольным основанием, резко отграниченным от поверхности гряды. Длинная ось ее направлена с востока на запад. Верхняя часть идет гребнем посредине кучи.

№ 3. В четырех шагах к юго-западу от предыдущей—плоская куча неправильной формы. Края ее сливаются с грядой. Продольная ось идет в направлении с северо-северо-запада к юго-юго-востоку.

№ 4. В десяти шагах к западу крупный высокий валун, объемом около одного куб. метра, округлой, неправильной формы. С северо-запада к нему приложены у основания высокой кучкой в несколько рядов некрупные и мелкие булыжники. Ряд меньших камней является как-бы дополнением, обрисовывая общую форму фигуры.

№ 5. В пяти шагах к западо-юго-западу—средней величины овальная куча, имеющая куполообразную поверхность. Края ее резко отграничены от гряды, на поверхности которой она сложена. Следов выемки камня для сложения этой кучи вокруг незаметно. Продольная ось имеет направление с севера на юг.

№ 6. В тридцати девяти шагах к западо-юго-западу лежит большой высокий камень, к которому с юго-востока, приложена стенка из некрупных (с человеческую голову и более мелких) валунов. Прикладка сделана со стороны острова по направлению вверх, к Сигнальной горе.

Последнее сложение расположено прямо против лабиринта № 9 (обозначен тремя невысокими колышками), по направлению от него к северо-западу, к морскому берегу. Неподалеку от него каменная гряда заканчивается, переходя из крупного в мелко-валунную, частью заросшую, частью зарастающую всепобеждающей черной вороникой.

К северо-востоку и востоку от линии лабиринтов, за лабиринтами №№ 9 и 10, идет широкая полоса крупных валунов, рассеяных в близком один от другого расстоянии. Почва, на которой они лежат, сплошь покрыта вересковой растительностью, среди которой отдельные валуны выдаются, как острова. Последний в линии лабиринт (крайний к северо-северо-востоку) охвачен полукругом такого рода камней.

На этих больших, порой в полтора-два куб. метра, осколках гранитных и гнейсовых скал попадаются наложенные рукой человека различной величины кучки небольших, большею частью плоских камней, иногда расположенных в виде фигуры, отдельного сложения или незамысловатого узора.

Отличия в устройстве новых лабиринтов, по сравнению с прежними.

Вновь открытые в текущем году лабиринты, составляющие вторую на Большом Заяцком острове группу сооружений этого типа, во многих отношениях представляются отличными от лабиринтов, открытых в 1926 г. Их различие довольно резко выражено, как в общем внешнем виде, создающем представление о них, так, равно, и в материале, и в рисунке, и в устройстве некоторых отдельных частей.

Прежде всего, следует отметить, что уже по своему общему внешнему виду старые и вновь открытые лабиринты резко различаются между собою. В то время, как лабиринты первой группы (1926 г.) отличаются своей общей массивностью, целостностью, монолитностью сложения, хорошей пригонкой частей и слаженностью—вновь открытые лабиринты кажутся какими-то не настоящими, слабо выраженными, случайными. Они мелки, сложены довольно небрежно (по крайней мере, так кажется), отдельные части их выражены слабо, стенки плохо связаны.

Так же отличен и материал, употребленный на сложение той и другой группы лабиринтов. Старые лабиринты выложены из крупных валунов, размеры которых достигают величины кубического полуметра. Новые же лабиринты сложены сплошь из мелкого камня; крупные валуны употреблялись здесь лишь в исключительных случаях. В то же время материал сложений первой группы отличается большей степенью обработки и более хорошей пригонкой, чем во второй (новые).

Размеры старых лабиринтов (описанных в 1926 году), в общем, значительно превосходят размеры вновь открытых лабиринтов. Наибольший из новых лабиринтов по своей длине и ширине, по своей окружности—соответствует лишь наименьшему из старых лабиринтов *).

Резко отличается первая группа от второй и по своей внутренней конструкции. Старые лабиринты все одной формы—подковообразные. Вновь же открытые лабиринты имеют разнообразное внутреннее устройство. Некоторые даже, повидимому,—совершенно отличное из всех известных.

*) Маленький лабиринт № 4 (старой группы) здесь не принимается во внимание—во-первых, потому, что о нем, до расчистки его поверхности, с уверенностью нельзя сказать, что это действительно лабиринт. А, во-вторых, этот маленький лабиринт в данном случае не является самостоятельным, отдельным сооружением, а лишь некоторым придатком к большому лабиринту № 3, включенным в его расширенное входное отверстие.

Центральное сложение в лабиринтах первой группы имеет почти тождественную форму и выражено весьма резко и определенно. В лабиринтах второй группы центральное сложение выражено довольно слабо, иногда почти совершенно незаметно. В то же время его форма отличается своим устройством и разнообразием рисунка.

Вход во всех старых лабиринтах выложен с юга. Вновь же открытые лабиринты имеют входное отверстие на западной стороне.

В противоположность сложениям подковообразного типа (первая группа), вновь открытые лабиринты лишь в весьма редких случаях пользуются особо крупными валунами для оформления более выдающихся отдельных частей сложения и наиболее важных контуров рисунка.

Особых куч, сложенных на внешнем обрамлении или в непосредственной связи с ним, в лабиринтах второй группы не имеется.

Других каких-либо отличий между старыми и новыми лабиринтами пока, до расчистки, выяснить не удалось.

Фонд "Раритет"
отдела
"Русский Север"