

B. 9931

Вишневский, В

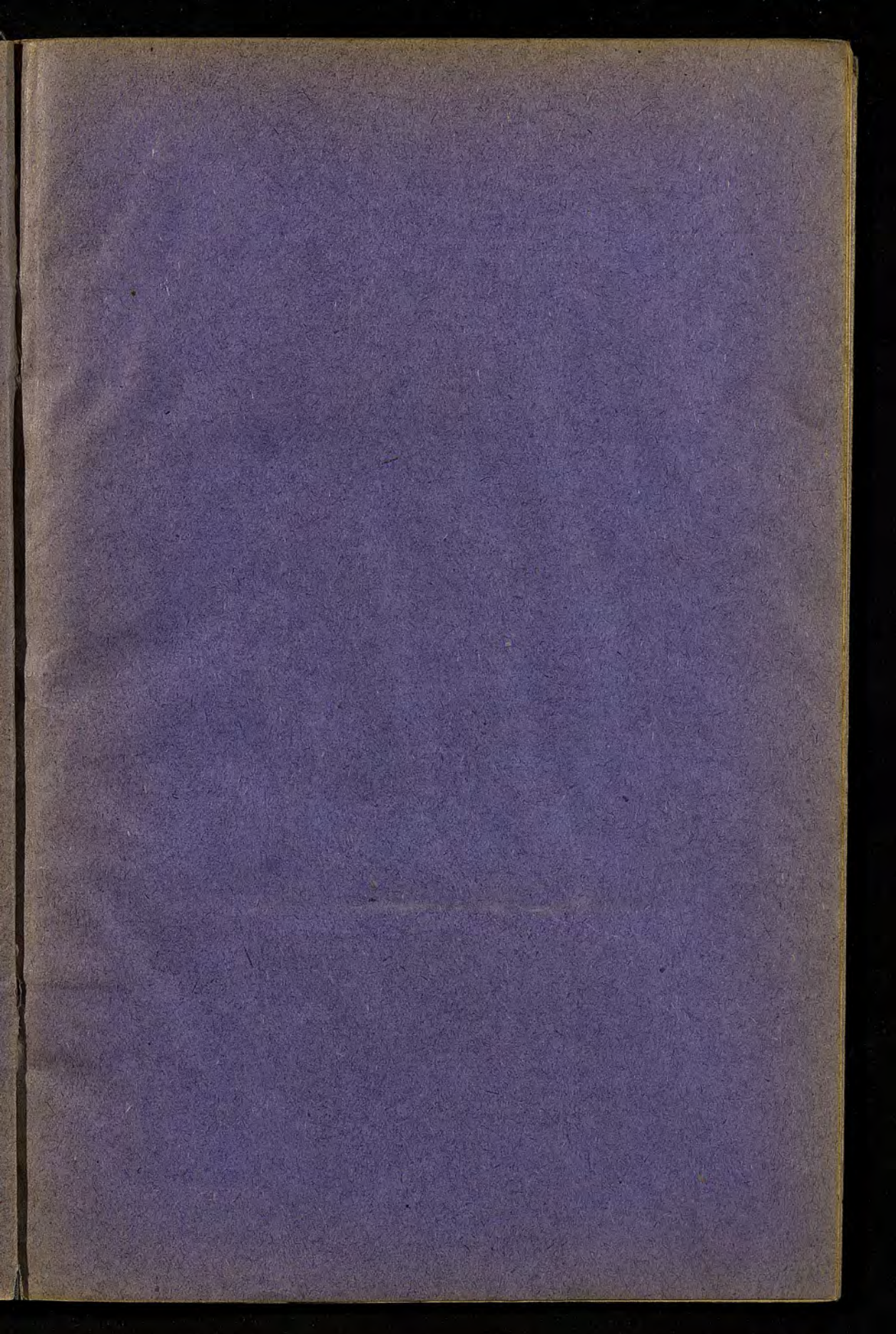
Антропологические за-  
метки о Костромской  
губ.

55.902



BUROVNIKLE HINLA HE UOZKE







1930  
1931



В-9931  
Б. Вишневский.

PROVERENO  
1938 ГОД

02  
02  
USS — 430  
902

# АНТРОПОЛОГИЧЕСКИЕ ЗАМЕТКИ

— 0 —

## КОСТРОМСКОЙ ГУБЕРНИИ.

PROVERENO  
1938 F.

(Отдельный оттиск из „Трудов Костромского Научного Общества по изучению местного края“ вып. XVI).



КОСТРОМА.  
Тип. „Северный Рабочий“.  
1920.

PROVERENO  
1946 г.

Провер. 1949

1951

Госуд. публичная  
историческая  
библиотека РСФСР  
№ 29538 1977г.

## АНТРОПОЛОГИЧЕСКИЕ ЗАМЕТКИ о Костромской губернии.

Костромская губерния в отношении антропологического ее изучения имеет частью опубликованный материал по краниологии древних насельников края, частью лишь собранный и ждущий своего исследователя.

Что касается физических признаков современного населения губернии, то данные о росте (мужского населения призывного возраста) мы находим в работе Д. Н. Анучина <sup>1)</sup>, а сведения о цветности и гловном указателе крестьянского населения губернии в труде Е. М. Чепурковского <sup>2)</sup>

Антропометрические материалы, собранные мною и слушателями Костромского университета в 1919 году, не все обработаны и будут цитироваться лишь частично. О цветности населения мы находим данные в указанной выше работе Е. М. Чепурковского <sup>3)</sup>. Среди 116 мужчин-костромичей было обнаружено 55,1% голубых и серых глаз, 12,1% голубовато-карих или голубовато-зеленых, 12,9% зеленых, 5,1% зеленых с примесью карего и 14,6% явственно-карих, т. е. без всякой примеси зеленого или голубого

Цвет волос распределялся следующим образом: светло-русых и белых 12,9%, русых-светлорусых 25%, русых 25,8%, русых темно-русых 24,1% и наконец темнорусых или черных 34,4%, причем рыжие волосы относились исследователем к русым.

По невысокому росту населения (преобладает рост 162, 163 см) Костромская губерния примыкает к тем низкорослым губерниям, которые раскинулись по северу и востоку Европейской России. Приведенная ниже таблица (см. табл. 1) показывает географическое

<sup>1)</sup> Д. Н. Анучин. „О географическом распределении роста мужского населения России“. Записки Рус Геогр. О-ва по отд. статист т. VII, в. 1, Спб. 1889.

<sup>2)</sup> Е. М. Чепурковский. „Географическое распределение формы головы и цветности крестьянского населения преимущественно Великороссии в связи с колонизацией ее славянами“. Труды Антроп. Отд. О-ва Л. Е. Т. и Э., т. XXVIII, в. 2, Москва 1913.

<sup>3)</sup> Op. cit. стр. 60.



распределение роста по уездам Костромской губернии в порядке возрастания цифр.

Объяснение низкорослости населения губернии кроется в той значительной примеси инородческого, финского элемента, который оказал влияние на физический тип населения рассматриваемой территории.

Просматривая таблицу первую, бросается в глаза относительно высокий рост населения Варнавинского уезда на фоне окружающей низкорослости. Это отличие обитателей Варнавинского уезда (рост 1646 мм.) от населения остальных уездов и особенно от соседних— Кологривского (рост населения 1625 мм.) и Ветлужского (1623 мм.), объясняется вероятно различными условиями их заселения. В Варнавинском уезде много выходцев с севера, поморов-раскольников, в то время, как в Ветлужском и Кологривском уездах преобладает население, по своему типу указывающее на нечто инородческое, финское <sup>1)</sup>.

Кроме дальнейших антропометрических измерений современных костромичей, крайне важно было бы обработать материалы, собранные воинскими присутствиями над призываемым населением <sup>2)</sup>. Этот материал был бы сравним с данными Д. Н. Анучина и позволил бы судить о понижении или повышении роста населения Костромской губернии с 1884 года до середины второго десятилетия нашего века <sup>3)</sup>.

По головному указателю население Костромской губернии относится к тому району, который обнимает брахицефальное население с указателем близким к 83.

116 мужчин крестьянского населения дали головной указатель 82,9 и 60 женщин 82,3, а те и другие вместе 82,7 <sup>4)</sup>.

<sup>1)</sup> Д. Н. Анучин. *Op. cit.* стр. 145 и примечание на стр. 149.

<sup>2)</sup> Эти материалы во время революции обычно затеривались или уничтожались. По словам заведующего Костр. Губ. Стат. Бюро Н. И. Воробьева такой материал имеется в распоряжении Бюро и будет обработан демографической секцией этого учреждения. Необходимо и по другим уездам найти измерения, затеренные во время реформирования военных учреждений. Пусть Костр. Арх. Ком. возьмет на себя задачу розыскать и спасти материалы, столь ценные для науки и жизни.

<sup>3)</sup> Для населения северных уездов Пермской губернии (Чердынского, Соликамского—теперь Усольского и Пермского) мною найдено повышение роста за указанный промежуток времени, что стоит, вероятно, в связи с изменениями некоторых социально-экономических условий жизни. См. мою работу: „К антропологии Великоросского населения Пермской губернии“ *Рус. Антр Журнал* 1916, № 1—2 и „Антропологические данные о населении Пермского уезда“, *Сборник Перм. Губ. Земства* 1916 г.

<sup>4)</sup> Е. М. Чепурковский, *Op. cit.* стр. 33.



Ту же среднюю цифру (82,7) получил Е. М. Чепурковский в своей новой работе <sup>1)</sup> на 412 измеренных им костромичах

Таким образом, население Костромской губернии по своим антропологическим признакам относится к тому типу русского крестьянства, который населяет водоразделы и верховья рек Велико-россии и Белороссии, характеризуясь широкоголовостью и более светлым типом цветности, чем остальное население.

В виду близости этого типа к жмудинам, литовцам и белоруссам, Е. М. Чепурковский считает его продуктом колонизации из области кривичей и говорит, что „его распространение совершилось, повидимому, во время татарского нашествия, когда степь подверглась опустошению и население ее двинулось в полесья...“ <sup>2)</sup>.

Мои измерения совместно со студентами Костромского университета <sup>3)</sup> при обработке части собранного материала, на 387 индивидуумах (измерялось крестьянское население губернии в возрасте от 19 до 38 лет), дали среднюю цифру головного указателя 82,79, т. е. ту же, что и измерения Е. М. Чепурковского.

Таблица (см. табл. 2) указывает географическое распределение индекса по уездам, варьяцию (б) и среднее число головного указателя. Присматриваясь к этой таблице (обозначения: N число измеренных, а средняя головного указателя, б средняя варьяция этого признака), мы прежде всего отметим, что индекс уездов, по которым имеется не менее 20 измерений, не спускается ниже 83, за исключением двух уездов — Костромского и Нерехтского, отличающихся низким головным указателем (Костромской 81,19, Нерехтский 80,62), на две единицы меньше, чем в остальных уездах.

За достоверность общей картины распределения головного указателя по уездам говорит сравнение наших измерений с измерениями Е. М. Чепурковского на солдатах уроженцах Костромской губернии <sup>4)</sup>.

В прилагаемой ниже таблице (см. табл. 3) можно найти цифры тех и других измерений с указанием числа исследованных индивидуумов (N) и средней головного указателя по уездам (A).

<sup>1)</sup> „Материалы для антропологии России (опыт выделения типов по географическому методу). Москва 1917 г.“. Брошюра с кратким содержанием работы, стр. 7 и следующие.

<sup>2)</sup> Е. М. Чепурковский „Материалы по антропологии России“, краткое содержание, стр. 15.

<sup>3)</sup> В работах 1919 г. по обмеру войск Костромского гарнизона принимали участие мои слушатели: Русин, Белихов, Надеждин, Смирнов, Прохорова, Бухштанович, Островский. А. М. Русину приношу благодарность за помощь при вычислениях некоторых упоминаемых здесь цифр.

<sup>4)</sup> Данные из неопубликованной докторской диссертации Е. М. Чепурковского любезно предоставленной мне для сравнения, за что приношу здесь уважаемому учителю свою искреннюю признательность.



Корреляция между моими данными (по уездам) и результатами измерений Е. М. Чепурковского большая; коэффициент корреляции  $\chi$ , вычисленный по формуле  $\frac{E x y}{N b_1 b_2}$ , равен 0,6. Эта значительная величина  $\chi$  в свою очередь является критерием действительности полученных данных по отдельным уездам.

Возвращаясь к табл. 3, подчеркнем здесь низшую цифру головного указателя населения Костромского уезда в обеих сериях измерений. Данные по Нерехтскому уезду имеются, к сожалению, только в малых измерениях и потому не могут быть сравнены с цифрами другого исследователя. Это падение головного указателя в двух уездах, которое мы только что отметили, в дальнейшем пригодится для сопоставления с теми результатами, которые даст нам изучение черепов древнего населения Костромской губернии.

Современные и древние черепа из Костромской губернии разбросаны по музеям Петрограда, Москвы, Казани, и часть краниологического материала находится в самой Костроме, в Музее Научного О-ва по изучению местного края.

Черепы, находящиеся в Петрограде, были собраны профессором Грубером (коллекции медико - хирургической академии) и описаны профессором Таренецким <sup>1)</sup>. Они принадлежат Костромичам, ушедшим на заработки в Петроград и там умершим.

Коллекция состоит из 22 черепов, которые по уездам распределяются следующим образом: 1 из Костромского уезда и мужские черепа—10 из Чухломского уезда, 3 из Кологривского, 6 из Галичского и 2 из Солигаличского.

Средний вес черепа равен 639 гр., вместимость 1416 куб. ст. (определялась дробью 3 мм. в поперечнике, при чем дробь уплотнялась руками). Главнейшие указатели таковы: черепной 81,1, высотноподольный 75,4, выотно-широтный 92,9, лицевой 91,4, глазничный 84,6 и носовой 46,0. *Areus superciliares* большею частью развиты слабо, по средней линии не соединяются; сильно развиты, но разделены у 6 черепов; значительно выдаются, сливаясь и нависая, у двух.

*Fossae caninae* совершенно отсутствует на пяти черепах. У четырех черепов в *pterion'e* найдены вставные кости.

По черепному указателю 81,1 (что соответствует на живых 83,1) этот краниологический материал очень близок к современному населению, измеренному нами и характеризующемуся средней величиной головного указателя 82,79

<sup>1)</sup> Tarenetzky, A. Beiträge zur Kraniologie der Grossrussischen Bevölkerung der nordischen und mittleren gouvernements der Europäischen Russland. „Mém. de l'Acad. Imp. des Sciens de St. Pét.". VII ser. t. XXXII, № 13, 1884, стр. 1—81.



Наибольший интерес представляют для нас древние черепа из курганов Костромского уезда, хранящиеся в музеях Москвы, Казани и Костромы, к рассмотрению которых мы и переходим.

Московская коллекция (находится в Антропологическом музее университета) собрана частью Нефедовым во время его раскопок в Костромском, Нерехтском и Кинешемском уездах, большею же частью составилась из черепов, присланных Костромской Ученой Архивной Комиссией из раскопок ее членов в Костромском уезде. Как у нас часто случается не только в провинциальных музеях, но и в университетских коллекциях, точное нахождение этих черепов остается неизвестным<sup>1)</sup>; известно только, что они найдены в пределах Костромского уезда, по левую сторону (по течению р. Покши) и частью по правую сторону Волги.

Эта серия в 92 черепа описана Н. П. Константиновым-Щипуниным<sup>2)</sup>.

Казанская коллекция костромских черепов находится в Анатомической театре университета, Она составилась из раскопок Н. М. Бекаревича<sup>3)</sup> в Костромском уезде; измерения этих черепов произведены не так давно доктором М. М. Хомяковым<sup>4)</sup>.

Наконец, та краниологическая коллекция, которой не суждено было уйти из родного города, находится в Музее Местного Края и собрана главным образом Н. М. Бекаревичем<sup>5)</sup> в пределах Костромского уезда, преимущественно по левому берегу Волги.

В бытность мою в Костроме я приступил к изучению этой коллекции. На помещенной ниже таблице (см. табл. 4) можно видеть рядовое расположение черепного указателя, число измеренных черепов (N), средний черепной указатель (A) и среднюю вариацию этого признака во всех трех сериях костромских курганных черепов.

Рассматривая кривые черепных указателей (см. крив. II), мы наблюдаем двухвершинность кривых черепного указателя во всех

<sup>1)</sup> До последнего времени остеологический материал могильных находок совершенно не интересовал археологов и черепа считались не нужным и лишним материалом, который если и брали, то хранили его без надлежащей датировки.

<sup>2)</sup> Н. П. Константинов Щипунин. „К краниологии древнего населения Костромской губернии“ Тр. Антр. Отд. О-ва Л. Е. А. и Э. т. XVIII, 1897, стр. 524—534

<sup>3)</sup> См. приложение к Протоколам О-ва Естествоиспыт. при Казан. университете 1882—1883 г.г.

<sup>4)</sup> М. М. Хомяков „Этнологическая история Поволжья по новейшим литературным данным“. Добавление I-е. Изв. О-ва Арх. Ист. и Этн. при Казан. университете 1911 г., т. XXVII, в. 1, стр. 1—36.

<sup>5)</sup> См. два доклада Н. М. Бекаревича: „Костромская старина“ в. III, 1894 г. стр. 24—39, „Дневник раскопок курганов, произвед. членами комиссии в 1895—1899 г.г. „Костром, старина“ в. 5, 1901 г. стр. 303—462.



трех сериях и ту же двухвершинность видим и на общей кривой Модус кривой московской коллекции подымается на 73 и 78, казанской на 72—73 и 79, костромской на 73 и 78. Общая кривая также отмечает два максимума—на 73 и 78.

Таким образом, в курганном населении X—XII века <sup>1)</sup> намечается по этому признаку (черепному указателю) два типа древнего населения: одного—имевшего черепной указатель 72—73 (на живых 74—75) и другого—с указателем 78—79, (что на живых соответствует головному указателю 80—81).

Интересно также отметить, что варьация головного указателя современного населения Костромской губернии (3,6) и в частности двух уездов—Костромского (3,2) и Нерехтского (3,3) меньше варьации курганного населения (4,2).

Сравнение курганного материала с результатами измерений на живых, приведенными выше, может быть, поможет нам разобраться в дальнейшей эволюции двух намеченных краниологических типов.

Измерения на живых показали нам, что головной указатель нигде не спускается так низко, как в Костромском и Нерехтском уездах, и достоверность общей картины распределения этого признака по уездам была нами в достаточной мере обеспечена.

Не является ли современное население Костромского и Нерехтского уездов естественным наследником физических черт той группы курганного населения, кривая черепного указателя которого дает максимум, соответствующий на живых указателю 80—81, т. е. такому же, как у современного населения названных уездов?

Варьация черепного указателя древнего населения больше, чем современного. Это указывает как бы на то, что население курганного периода было смешанным; оно не успело еще, так сказать, выкристаллизироваться, вылиться в определенные формы в смысле приближения к тому или иному физическому типу.

На значительную смешанность древнего населения Костромской губернии указывают, между прочим, и другие авторы <sup>2)</sup>.

Варьация является одной из количественных характеристик типа. Ее уменьшение говорит об отборе, который имел место в данном населении, и результатом этого отбора может быть явилась гибель особей, значительно уклоняющихся от того основного типа, который в борьбе за существование имел больше шансов выжить.

В ходе дальнейшей эволюции длинноголовое население курганного периода (соответственно 72—73) вымерло, ушло или смешалось с более короткоголовыми элементами, которые может быть сохрани-

<sup>1)</sup> По данным Д. Н. Анучина, см. его работу „О культуре Костромских курганов и особенно о находимых в них украшениях и религиозных символах“. М. 1899, стр. 21.

<sup>2)</sup> См. Константинов-Щипуниев, *Op. cit.* стр. 532.

лись до наших дней среди современного населения Костромского и Нерехтского уездов Костромской губернии.

Антропологу предстоит задача, изучив тот краниологический тип, который предположительно считается нами предками современного населения, сравнить его с теперешними обитателями Костромского и Нерехтского уездов и, может быть, здесь удастся установить непосредственную связь современного населения с остатками курганных погребений.

**Рост населения Костромской губернии.**

*Таблица № 1-й*

У Е З Д Ы.	Рост в миллиметрах.
Солигалический . . . . .	1618
Ветлужский . . . . .	1623
Кологривский . . . . .	1625
Галичский . . . . .	1626
Макарьевский . . . . .	1627
Чухломский . . . . .	1628
Нерехтский . . . . .	1629
Буйский . . . . .	1632
Костромской . . . . .	1633
Кинешемский . . . . .	1634
Юрьевецкий . . . . .	1634
Варнавинский . . . . .	1646



Головной указатель населения Костромской губернии.

Таблица № 2 и.

Уездн.	Голов. укз.																						N	A	Б				
	73	74	75	76	77	78	79	80	81	82	83	84	85	86	87	88	89	90	91	92	93	94				95	96		
Нерехтский . . .	1	2	1	1	3	4	7	3	6	3	1	2	1	1	1	1	1	1	1	1	1	1	1	1	1	37	8062	38	
Костромской . . .	—	2	2	4	5	9	3	10	10	5	2	3	1	2	—	—	—	—	—	—	—	—	—	—	—	85	8119	32	
Ковернинский . . .	—	—	—	1	—	2	—	—	3	1	1	2	1	—	—	—	—	—	—	—	—	—	—	—	—	14	8193	24	
Кинешемский . . .	—	—	—	—	—	1	—	1	1	—	—	—	—	1	—	—	—	—	—	—	—	—	—	—	—	4	8200	—	
Варнавинский . . .	—	1	1	1	1	5	3	3	2	6	5	8	2	—	—	1	—	—	—	—	—	—	—	—	—	39	8265	35	
Макарьевский . . .	—	—	—	1	—	1	3	2	5	2	1	1	1	2	2	1	—	—	—	—	—	—	—	—	—	22	8300	33	
Солигаличский . . .	—	—	—	—	1	2	1	2	3	3	5	1	1	1	1	1	—	—	—	—	—	—	—	—	—	22	8327	32	
Кологривский . . .	—	2	1	—	2	2	2	6	7	3	4	9	2	4	1	1	—	—	—	—	—	—	—	—	—	49	8343	41	
Ветлужский . . .	—	—	1	2	3	6	5	7	9	9	6	5	11	9	4	1	3	1	—	—	—	—	—	—	—	82	8354	34	
Галичский . . .	—	—	—	—	—	2	1	3	1	1	3	2	1	3	—	1	—	—	—	—	—	—	—	—	—	18	8356	29	
Буйский . . .	—	—	—	—	—	1	1	2	10	—	3	—	7	1	1	3	—	—	—	—	—	—	—	—	—	31	8446	38	
Чухломский . . .	—	—	—	—	—	—	1	1	1	—	2	2	2	—	1	—	—	—	—	—	—	—	—	—	—	11	8473	36	
Всего	1	3	4	5	8	18	33	26	43	58	33	33	35	31	23	10	9	4	2	4	2	4	2	1	—	1	387	8279	36
%	0 <sub>8</sub>	0 <sub>8</sub>	1 <sub>0</sub>	1 <sub>3</sub>	2 <sub>1</sub>	4 <sub>7</sub>	8 <sub>5</sub>	6 <sub>7</sub>	11 <sub>1</sub>	15 <sub>0</sub>	8 <sub>5</sub>	8 <sub>5</sub>	9 <sub>0</sub>	8 <sub>0</sub>	5 <sub>9</sub>	2 <sub>6</sub>	2 <sub>3</sub>	1 <sub>0</sub>	0 <sub>5</sub>	1 <sub>0</sub>	0 <sub>5</sub>	0 <sub>5</sub>	0 <sub>3</sub>	—	0 <sub>3</sub>	—	99 <sub>9</sub>	—	—

Таблица № 3-я.

У Е З Д Ы.	Мои измерения.		Измерения Е. М. Чепурковского.	
	N	A	N	A
Нерехтский . . . . .	37	80 <sub>62</sub>	—	—
Костромской . . . . .	58	81 <sub>19</sub>	50	80 <sub>50</sub>
Ковернинский . . . . .	14	81 <sub>93</sub>	—	—
Кинешемский . . . . .	4	82 <sub>00</sub>	34	82 <sub>90</sub>
Варнавинский . . . . .	39	82 <sub>65</sub>	40	83 <sub>70</sub>
Макарьевский . . . . .	22	83 <sub>00</sub>	28	82 <sub>50</sub>
Солигаличский . . . . .	22	83 <sub>27</sub>	—	—
Кологривский . . . . .	49	83 <sub>43</sub>	63	84 <sub>00</sub>
Ветлужский . . . . .	82	83 <sub>54</sub>	51	83 <sub>50</sub>
Галичский . . . . .	18	83 <sub>56</sub>	49	83 <sub>20</sub>
Буйский . . . . .	31	84 <sub>48</sub>	28	82 <sub>00</sub>
Чухломский . . . . .	11	84 <sub>73</sub>	—	—



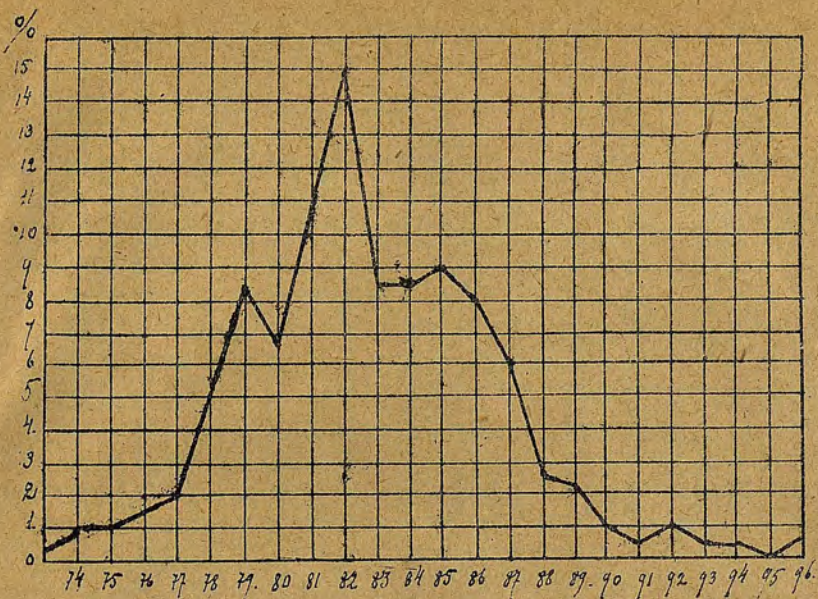
Курганные черепа Костромской губернии.

Таблица № 4.

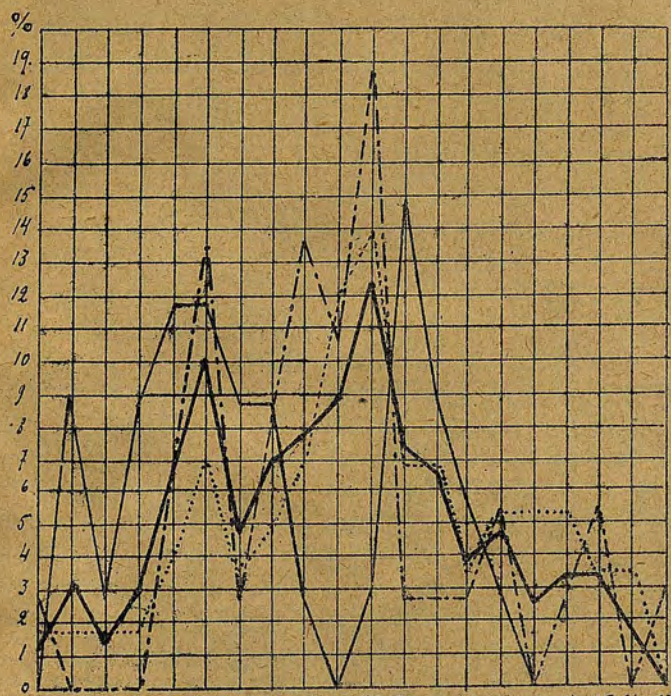
	68	69	70	71	72	73	74	75	76	77	78	79	80	81	82	83	84	85	86	87	N	A	B	
Казанск. универ.	—	3	1	3	4	4	3	3	1	—	1	5	3	2	1	—	—	—	—	—	—	347500	39	
°/о	—	8 <sub>8</sub>	2 <sub>9</sub>	8 <sub>8</sub>	11 <sub>8</sub>	11 <sub>8</sub>	8 <sub>8</sub>	8 <sub>8</sub>	2 <sub>9</sub>	—	2 <sub>9</sub>	14 <sub>7</sub>	8 <sub>8</sub>	5 <sub>9</sub>	2 <sub>9</sub>	—	—	—	—	—	—	99 <sub>8</sub>	—	
Московск. унив.	1	1	1	1	3	4	2	3	4	7	8	4	4	2	3	3	3	2	2	—	—	581)	77 <sub>81</sub>	4 <sub>8</sub>
°/о	1 <sub>7</sub>	1 <sub>7</sub>	1 <sub>7</sub>	1 <sub>7</sub>	5 <sub>2</sub>	6 <sub>9</sub>	3 <sub>4</sub>	5 <sub>2</sub>	6 <sub>9</sub>	12 <sub>1</sub>	13 <sub>8</sub>	6 <sub>9</sub>	6 <sub>9</sub>	3 <sub>4</sub>	5 <sub>2</sub>	5 <sub>2</sub>	5 <sub>2</sub>	3 <sub>4</sub>	3 <sub>4</sub>	—	—	99 <sub>9</sub>	—	
Костромск. музея	1	—	—	—	2	5	1	3	5	4	7	1	1	1	2	—	1	2	—	—	—	377716	40 <sub>2</sub>	
°/о	2 <sub>7</sub>	—	—	—	5 <sub>4</sub>	13 <sub>5</sub>	2 <sub>7</sub>	8 <sub>1</sub>	13 <sub>5</sub>	10 <sub>8</sub>	18 <sub>9</sub>	2 <sub>7</sub>	2 <sub>7</sub>	2 <sub>7</sub>	5 <sub>4</sub>	—	2 <sub>7</sub>	5 <sub>4</sub>	—	—	—	99 <sub>9</sub>	—	
Всего	2	4	2	4	9	13	6	9	10	11	16	10	8	5	6	3	4	4	2	1	1297688	4 <sub>2</sub>	—	
°/о	1 <sub>5</sub>	3 <sub>1</sub>	1 <sub>5</sub>	3 <sub>1</sub>	7 <sub>0</sub>	10 <sub>1</sub>	4 <sub>6</sub>	7 <sub>0</sub>	7 <sub>7</sub>	8 <sub>5</sub>	12 <sub>4</sub>	7 <sub>7</sub>	6 <sub>2</sub>	3 <sub>9</sub>	4 <sub>6</sub>	2 <sub>3</sub>	3 <sub>1</sub>	3 <sub>1</sub>	1 <sub>5</sub>	1 <sub>0</sub>	99 <sub>9</sub>	—	—	

1) Сюда вошли мужские, женские и юношеские черепа из работы Константина-Шипунина.





Кривая I  
 Головной указатель мужского населения Костромской губернии



Кривая II  
 Черепной указатель курганного населения Костромской губернии.

— Череп Казанск. коллекции      - - - - -  
 - - - - - " Московск. "      —————

Костромск.  
 Все вместе.



Госуд. публичная  
и историческая  
библиотека РСФСР  
№. 1977г.



