

А.Г. Авдеев, А.В. Яганов

## Храмозданная надпись 1532 года в селе Серединском Боровского района Калужской области

В селе Серединском современного Боровского района Калужской области имеется храмозданная надпись первой половины XVI в. Она установлена на южном фасаде трапезной каменной Благовещенской церкви второй половины XVIII в. (рис. 1), в простенке между оконными проемами, ниже подоконников. Древняя церковь, к которой относилась надпись, была разобрана при постройке новой. В кладке нижних частей стен существующего здания вторично использован оставшийся от нее большемерный кирпич формата 29,0–29,5 × 14,5–15,0 × 8 см.

В более позднее время плита получила повреждение: расколота на две неравные части геодезическим знаком, вбитым между второй и третьей строками; правый край срублен при пробивке проема на месте двух восточных окон трапезной; левый нижний угол отбит, вероятно, еще при переносе надписи из древней церкви. Некоторые буквы текста имеют повреждения, глубоким сколом уничтожена часть надписи в круглом клейме. При позднейших ремонтах она была покрыта многочисленными слоями побелок.

Выявлена и расчищена надпись была в 1986 г. В.В. Кавельмахером. В 1993 г. И.А. Леваков опубликовал фото круглого клейма в правой части нижней строки в перевернутом виде (Леваков, 1993. С. 6. Рис. 4). В настоящей работе надпись впервые публикуется полностью (рис. 2).

Четырехстрочная надпись выполнена на белокаменной плите длиной 148 см, высотой 60 см и толщиной 17 см (рис. 3). Текст надписи, в технике обронной резьбы, стилизован под шрифт рукописей XVI в. В ряде случаев буквы напоминают рукописные заставки, характерные для уставного письма XVI в. Высота строк: стк. 1 – 1,94 см, стк. 2 – 2,89 см, стк. 3 – 3,91 см, стк. 4 – 4,85 см.; расстояние между строками: стк. 1 и 2 – 1,8 см, стк. 2 и 3 – 2,4 см, стк. 3 и 4 – 2,5 см. Глубина рельефа до 0,7 см (рис. 4; рис. 5).

*Лигатуры:* стк. 1 – слово «ДѢТ», ДГ в обозначении года, ПР, ИБ, ЛГ и ЪР в словосочетании «ПРИ БЛГОВѢРНО<sup>М</sup>», ДИ в слове «ВЕДН<sup>ОМ</sup>», ИВ в слове «ИВАНОВНУИ», ИИ в слове «РХСИН», ДѢТ в слове «ДѢТѠ», ГД в слове «ГДРЬСТВА», ПР в слове «ПРИ», ЛГ в слове «БЛГОВѢ[РНО]<sup>М</sup>»; стк. 2 – ИВ в слове «ИВАНѢ», ПРИИИ и ТРѠ в словосочетании «ПРИ

ИИТРОПОЛИТѢ», ДѢ в слове «ДАННДѢ», ЦР в слове «ЦР[КВ]И», ПР в слове «ПРЧСТИ», ЦИ в слове «ЕЦИ», ЛГ в слове «УТНАГО», ЛГ и ВѢ в слове «БЛГОВѢЩЕНІА», ИЖ в слове «ХРЯ<sup>МЪ</sup>»; стк. 3 – ИИ в слове «ВЕЛИКАГО», АРХИ в слове «АРХИЕПСКѠПА», РИ в слове «КЕСАРИ<sup>А</sup>», ДО и АК в слове «КАППАДОКІСКИ<sup>А</sup>», ИЖ в слове «ПОСПѢШЕНІЕ<sup>МЪ</sup>», СТР и СМЖ в слове «СТРШЕНІЕ<sup>МЪ</sup>», РИ в словосочетании «ИР ИѢСТУ», ИБ в слове «РАБА»; стк. 3–4 – ИИ и ГР в слове «МНОГОГРѢШНАГО»; стк. 4 – ИИ и ИА в слове «МИХАИЛА», СБ в слове «СЕМЕНОВНА», ИБ в словосочетании «И СГѠ», ДѢ в слове «ДѢТЕН», ИГ и ѠР в словосочетании «И ГЕѠРГИ<sup>А</sup>», ИИ в слове «ИВАННА», ИИ и ПИ в словосочетании «И ПѠПНОА<sup>А</sup>». ѠЗ со знаком тысячи в центре буквы. Оформление начала слов с помощью выносных букв: ГРЬСТВА (стк. 1). Оформление окончаний слов с помощью букво-тител и выносных букв: БЛГОВѢРНО<sup>М</sup> ВЕДН<sup>ОМ</sup> (стк. 1), БЛГОВѢ[РНО]<sup>М</sup> (стк. 1), БИ (стк. 2), Е<sup>М</sup> (стк. 2), ХРЯ<sup>МЪ</sup> (стк. 2), В<sup>Ъ</sup> (стк. 2), СТЫ (стк. 2), ВАСИАН<sup>А</sup> (стк. 3), КЕСАРИ<sup>А</sup> (стк. 3), БЖІЕ<sup>МЪ</sup> (стк. 3), ПОСПѢШЕНІЕ<sup>МЪ</sup> (стк. 3), СТРШЕНІЕ<sup>МЪ</sup> (стк. 3), БЖІА (стк. 3), ВАСИАН<sup>А</sup> (стк. 4), ГЕѠРГИ<sup>А</sup> (стк. 4), ПѠПНОА<sup>А</sup> (стк. 4). Вензельные написания: в цифровом обозначении года буква Я вписана между вертикальными мачтами буквы И (стк. 1), в слове «СЕМЪ» буква У вписана между вертикальными мачтами буквы И (стк. 3). Зеркальное написание буквы Г в лигатуре с И в обозначении года. В надписи преобладает чашевидное начертание буквы ч, за исключением слова «ПРЧСТИ» (стк. 2), где эта буква дана в асимметричном начертании, что в целом характерно для русских эпиграфических памятников XV – первой трети XVI в. (Николаева, 1971. С. 192–193. Табл. 81). Необычно начертание буквы И в слове «БИ» (стк. 2), напоминающее лигатуру букв З и О.

1532 г. Между 1 сентября и 30 октября.

В ДѢТ • ѠЗ • ИА • ПРИ БЛГОВѢРНО<sup>М</sup> ВЕДН<sup>ОМ</sup>  
ИИИИ ВАСИАН ИВАНОВНУИ ВЕСИ РХСИН ВЪ • ИИ  
ДѢТѠ ГДРЬСТВА ЕГО • И ПРИ ЕГО СИЕ БЛГОВѢ[РНО]  
<sup>М</sup> // ИИИИ ИВАНѢ И ПРИ ИИТРОПОЛИТѢ ДАННДѢ ВЕСИ  
РХСИН • СЪВЕРШЕНА БИ ОИ ЦР[КВ]И ПРЧСТИ ЕЦИ  
УТНАГО • Е<sup>М</sup> БЛГОВѢЩЕНІА • И ХРЯ<sup>МЪ</sup> ИЖЕ ВЪ СТЫ  
ѠЦА // ИИЕГО • ВАСИАН<sup>А</sup> ВЕЛИКАГО • АРХИЕПСКѠПА  
КЕСАРИ<sup>А</sup> КАППАДОКІСКИ<sup>А</sup> БЖІЕ<sup>МЪ</sup> ПОСПѢШЕНІЕ<sup>МЪ</sup> • И



Рис. 1. Южный фасад Благовещенской церкви 1767 г. в селе Серединском. Фото авторов статьи. Апрель 2008 г.

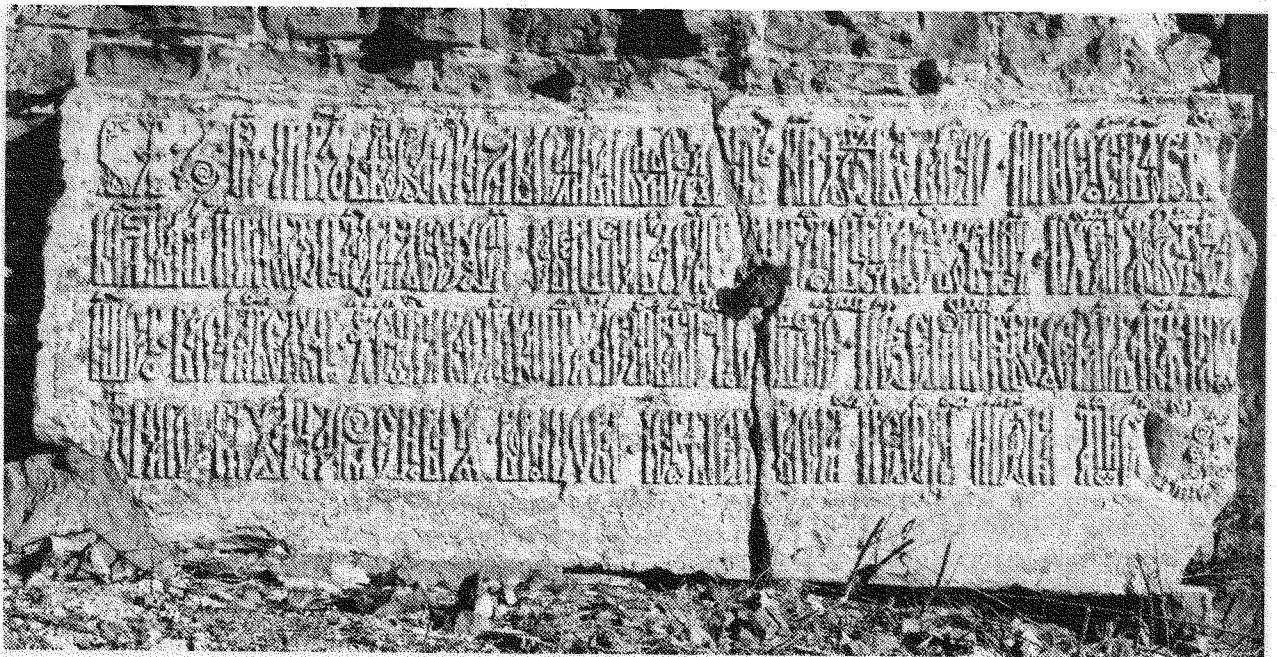


Рис. 2. Общий вид плиты с храмовой надписью 1532 г. Фото авторов статьи. Апрель 2008 г.

СТРОЕНИЕМЪ КИРЪ МЪСТУ СЕМУ РАБА БЖІ МНОГО//  
 ГРЕШНАГО • МИХАИЛА СЕМЕНОВИЧУ • ВОРОНЦОВА  
 • И ЕГО ДЪТЕИ ВАСИЛА • И ГЕОРГИ • И ІСАННА І  
 ПѢИША<sup>4</sup> (круглое клеймо: [е.г. никан]ДРА СТАРЕЦЪ)

Перевод: В ЛЕ[ТО] 7041 (1532/33) ПРИ БЛ[А]-  
 ГОВЕРНО[М] ВЕЛИК[ОМ] КН[Я]ЗИ ВАСИЛИИ  
 ИВАНОВИЧИ ВСЕЯ РУСИИ В 28 ЛЕТО Г[ОСУ]-  
 Д[А]РЬСТВА ЕГО И ПРИ ЕГО С[Ы]НЕ БЛ[А]-

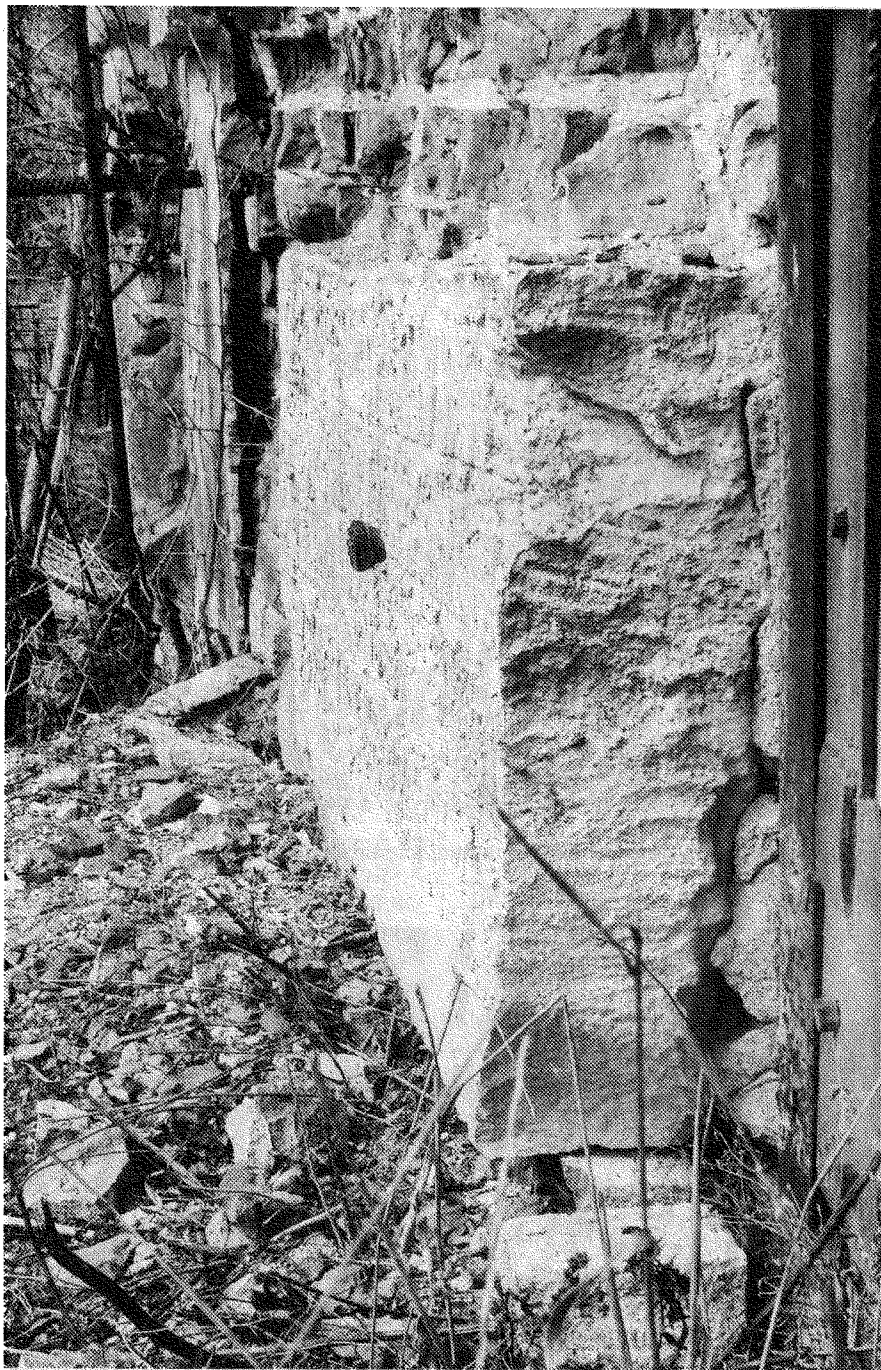


Рис. 3. Вид плиты с храмозданной надписью сбоку. Фото авторов статьи. Апрель 2008 г.

ГОВЕ(РНО)М // КН[Я]ЗИ ИВАНЕ И ПРИ МИТРО-  
ПОЛИ[Т]Е ДАНИЛЕ ВСЕЯ РУСИИ СЪВЕРШЕ-  
НА БЫ[СТЬ] СИА ЦЕ[Р]К(В)И ПР[Е]Ч[И]СТ[О]И  
Б[О]ГОРОДИЦИ Ч[Е]С[Т]НАГО Е[Я] БЛ[А]ГОВЕ-  
ЩЕНИЯ И ХРА[М] ИЖЕ В С[В]Я[Т]Ы[Х] О[Т]ЦА //  
Н[А]ШЕГО ВАСИЛИ[А] ВЕЛИКАГО АРХИЕП[И]С-  
КОПА КЕСАРИ[А] КАППА[ДО]КИЙСКИ[А] Б[О]-  
ЖИЕ[М] ПОСПЕШЕНИЕ[М] и СТРОЕНИЕ[М] КИР

МЕСТУ СЕМУ РАБА Б[О]ЖИ[Я] МНОГО//ГРЕШ-  
НАГО МИХАИЛА СЕМЕНОВИЧЯ ВОРОНЦОВА И  
ЕГО ДЕТЕИ ВАСИЛИ[А] И ГЕОРГИ[А] И ИОАННА  
А ПО[Д]ПИСА[Л] (НИКАН)ДР СТАРЕЦ

*Филологический комментарий<sup>1</sup>. Сербизмы:*  
ВССЯ (стк. 2), но ВССИ (стк. 1), СІА ЦР[кв]И (стк. 2),  
БЛГОВѢЩЕНІА (стк. 2), ВАСИАН<sup>А</sup> (стк. 3), БЖІ<sup>А</sup> (стк. 3),  
ВАСИАН<sup>А</sup> (стк. 4). *Грецизм:* КИР (стк. 3). *Фонетика.*

<sup>1</sup> Авторы выражают признательность Т.В. Рождественской за ценные консультации.





Рис. 4. Левая верхняя часть плиты с храмовой надписью. Фото авторов статьи. Апрель 2008 г.



Рис. 5. Правая нижняя часть плиты с храмовой надписью. Фото авторов статьи. Апрель 2008 г.

Мягкое Ч: **СЕМЕНОВИЧУ** (стк. 4). Безударное **о** = **у**: **СЪВЕРШЕНА** (стк. 2). Смещение **б** и **н**: **н** вместо **ѣ** в окончании предложного падежа, характерное для северорусских говоров: **КНЪИ ВАСИЛИИ ИВАНОВИЧУ** (стк. 1), **КНЪИ** (стк. 2). Переход **ѣ** в **б** в окончаниях предложного падежа: **СНБ** (стк. 1), **МИТРОПОЛИТБ** (стк. 2), **ДАНИИЛБ** (стк. 2), но: **ИВАНЪ** (стк. 2). **б** = **н** в безударном положении: **БЖИНС**<sup>м</sup> (стк. 3). *Графика*. Аллография: **н** ↔ **і**: **ВАСИЛИИ**<sup>а</sup> (стк. 3 и 4), **ГЕОРГИИ**<sup>а</sup> (стк. 4), но: **ВАСИЛИИ** (стк. 1); **КЕБЯРИ**<sup>а</sup> **КАППА**<sup>а</sup> **КІИСКИ**<sup>а</sup> (стк. 3), **СТРЪЩЕННЕ**<sup>м</sup> (стк. 3), но: **ПОСПЪЩЕНІЕ**<sup>м</sup> (стк. 3); **о** ↔ **ѡ**: **ЛѢТѡ** (стк. 1), **ЕГО** (стк. 1, дважды), но: **ЕГѡ** (стк. 4); **МИТРОПОЛИТБ** (стк. 2), **ѡЦА** (стк. 2), **АРХІЕПКОПА** (стк. 3), **ПѡПКОПА**<sup>а</sup> (стк. 4). **З** **З**: **КНЪИ** (стк. 1, 2). *Грецизированные написания имен*: **ВАСИЛИИ**<sup>а</sup> (стк. 4), **ГЕОРГИИ**<sup>а</sup> (стк. 4). *Просторечные написания имен*: **ИВАНЪ** (стк. 2), но **ІСАННА** (стк. 4); **ДАНИИЛБ** (стк. 2).

*Текстологический комментарий. Стк. 4. ПѡПКОПА*<sup>а</sup> [Никан]ДРА ? СТАРЕЦЪ. И.А. Леваков ошибочно считал надпись в круглом клейме криптограммой, выполненной «в виде закрученной волоты (розы) с именем мастера» (Леваков, 1993. С. 6).

*Реально-исторический комментарий.* Каменная Благовещенская церковь в селе Серединском впервые упоминается в писцовых книгах Вышегородского стана Верейского уезда 1627/28 г. Половина села в это время находилась в вотчине за Несмеяном Ивановичем Чаплиным и была пожалована ему из его же поместья «за московское осадное сиденье» 1610 г. Ранее в двух половинах села Серединского были помещены князя В.П. Туренин (ум. в 1605 г., после чего его часть была отдана Н.И. Чаплину) и Ф.П. Бяратинский (Холмогоровы, 1911. С. 78). В 1626/27 г. церковь, находившаяся на половине Н.И. Чаплина, содержалась «приходными людьми», которых после разорения в Смутное время оставалось всего пять дворов. Причта при церкви не было; священники для отправления богослужений, видимо, приглашались из соседних приходов. Церковная земля, отмежеванная для содержания причта, вероятно, еще строителем храма, числилась за Патриаршим Казенным приказом и сдавалась им внаем (Холмогоровы, 1911. С. 78). У Н.И. Чаплина, небогатого вотчинника, которому случайно досталось село с каменной церковью, не было ни необходимых средств, ни, наверное, желаний для поддержания чужого (выморочного) богомоля и привлечения причта, для чего требовалось восстановление уничтоженных в Смуту священно- и церковнослужительских дворов. Поэтому на протяжении почти всего XVII в. мы не наблюдаем какой-либо заинтересованности в вопросе восстановления полноценного прихода со стороны двух поколений Чаплиных. После смерти бездетного Н.И. Чаплина в 1641 г. его вотчина по разделу досталась родственникам. Половина села Серединского перешла дальнему родичу из ржевской ветви Никите Григорьевичу,

а после смерти последнего – к его сыновьям Ивану, Григорию и Иову<sup>2</sup>. В 1649 г. серединская вотчина Н.Г. Чаплина была увеличена за счет присоединения половины села, принадлежавшей князю Н.И. Бяратинскому (Холмогоровы, 1911. С. 79). В 1687 г. стольник Иван Никитич Чаплин возобновил Благовещенскую церковь, учредил причт, а в 1708 г. при ней был устроен придел преп. Сергия Радонежского. В документах Патриаршего приказа церковь числится «новопостроенной» (Холмогоровы, 1911. С. 79). Мы не можем определенно сказать, было ли здание возведено заново, или «строение» Н.И. Чаплина заключалось в реконструкции старой церкви, возобновлении Благовещенского престола и организации прихода – с наибольшей долей вероятности следует предположить второе. Ныне существующий храм построен в 1767 г. (Рошефор, 1882. С. 332).

*Стк. 1–2. ПРИ ЕГО СНБ БЛГОВѢ[рно]<sup>м</sup> // КНЪИ ИВАНЪ.* Очевидно, первое в старорусской эпиграфике упоминание Ивана IV Грозного. В тексте не назван второй сын Василия III – Юрий, родившийся 30 октября 7041/1532 г. (ПСРЛ, Т. XIII. С. 66), что дает возможность датировать надпись временем между 1 сентября (начало новолетия) и 30 октября 1532 г. *Стк. 2. ПРИ МИТРОПОЛИТБ ДАНИИЛБ КЕБЯРИ РЪСІИ.* Митрополит Даниил был поставлен на Московскую митрополию 27 февраля 1522 г. (ПСРЛ, Т. XIII. С. 43), сведен с нее боярским правительством Шуйских и Бельских 2 февраля 1539 г. и сослан в Иосифо-Волоколамский монастырь (ПСРЛ, Т. 33. С. 26). *Стк. 2–3. ЦР[кв]И ПРЧТІ БИИ ЧТНАГО СМ БЛГОВѢЩЕНІА И ХРА<sup>м</sup>А ИЖЕ В СТЫ ѡЦА // ИШЕГО ВАСИЛИА КЕБЯРИА АРХІЕПКОПА КЕБЯРИА КАППА<sup>а</sup> КІИСКИ<sup>а</sup>.* Необычное противопоставление слова «церковь» слову «храм»: церковью именуется основной престол, а храмом – придел. *Стк. 3. ВАСИЛИА КЕБЯРИА АРХІЕПКОПА КЕБЯРИА КАППА<sup>а</sup> КІИСКИ<sup>а</sup>.* Посвящение придела свт. Василию Великому не связано с именем патронального святого великого князя Василия III, который был крещен во имя преп. Василия Парийского (ПСРЛ, Т. XXVI. С. 257). *Стк. 3. КИР МѢСТУ СЕМУ.* Весьма необычное словоупотребление термина, восходящего к греческому слову «κύριος» (господин). В летописях он обычно применялся либо к византийскому императору, либо к великим князьям (ПСРЛ, Т. II. Стб. 524, 711; ПСРЛ, Т. III. С. 50, 248), а также по отношению к высшим церковным иерархам («Словарь...», 1980. С. 133; см. также: Срезневский, 1893. Стб. 1420). В данном случае данный термин употреблен по отношению к боярину-вотчиннику, который является господином для находящегося в его собственности села. *Стк. 4. МИХАИЛА СЕМЕНОВИЧУА ВОРОНЦОВА.* Род Воронцовых, восходящий к Протасию, тысяцкому Ивана Калиты, являлся одним из самых заметных среди старомосковской знати (Веселовский, 1969. С. 212). Михаил Семенович впервые упоминается среди лиц, участвовавших в смоленском походе 1512 г.; впоследствии он

<sup>2</sup> О роде Чаплиных (Руммель, Голубцов, 1887. С. 644–657).



Рис. 6. Имя резчика, помещенное в круглом клейме в правом нижнем углу надписи.  
Фото авторов статьи. Апрель 2008 г.

находился на воеводских должностях, выполнял различные поручения великого князя Василия III (Зимин, 1988. С. 158–160). М.С. Воронцов получил боярство в 1514 г. (Веселовский, 1969. С. 224). В конце правления Василия III он – один из влиятельнейших людей в государстве (Веселовский, 1969. С. 224). В 1534–1535 гг. М.С. Воронцов – новгородский наместник и в этом качестве участвует в войне с Великим княжеством Литовским, а в 1536 г. выбывает из Боярской думы (ПСРЛ, Т. XXIX. С. 18, 133; Зимин, 1958. С. 52, 54; 1988. С. 159–160). По данным С.Б. Веселовского, он умер в 1539 г. (Веселовский, 1969. С. 224). Судя по всему, церковь в вотчинном селе Серединском была построена, когда М.С. Воронцов находился на вершине славы, и надпись, установленная на построенном им

храме, носила, прежде всего, престижные функции. В то время, когда институт строительных надписей в Московской Руси еще только складывался, она выделяла храмоздателя среди остальных вотчинников, занимавшихся храмовым строительством: с конца XV в. строительные надписи украшали лишь сооружения, воздвигнутые великими князьями. Стк. 4. *бгѡ дѣтѣи влѣднѣ и геѡргнѣ и іѡаннѣ*. Сыновья М.С. Воронцова Василий, Юрий и Иван, занимали заметные должности при дворе царя Ивана IV. Василий, ставший боярином в 1544 г., казнен вместе с дядей Ф.С. Воронцовым в июле 1546 г. в Коломне, а его младшего брата великий князь «велел поимати же» (ПСРЛ, Т. XIII. С. 149; Зимин, 1958. С. 58; 1988. С. 52, 54). Несмотря на кратковременную опалу, Иван



Воронцов и его брат Юрий в 1554 и 1555 гг. становятся боярами. Юрий Михайлович умер в 1558 г., а его брат – в 1569 г. (Зимин, 1958. С. 64, 67, 68, 74). По всей вероятности, на последнем эта ветвь рода Воронцовых пресеклась, а принадлежавшие Ивану Михайловичу вотчины завещаны им или отошли как выморочные государю и впоследствии поступили в поместную раздачу.

Стк. 4. Я ПШПИСЯ<sup>4</sup> (круглое клеймо: [Никан]ДРА ? СТЯРЄЦЬ). Довольно редкий случай указания имени

резчика (а возможно, и сочинителя) надписи (рис. 6). Из известных нам примеров надлежит назвать эпиграфию 7089/1581 г. на надгробии Е.В. Бибикина из Левкиевой пустыни: «а подписываль Возменскаго монастыря чернец Никандра» (Леонид, 1870. С. 7)<sup>3</sup>.

Таким образом, публикуемая строительная надпись представляет пока первый по времени эпиграфический памятник Московской Руси, документирующий строительство каменных храмов в боярских вотчинах.

## Литература

Веселовский С.Б., 1969. Исследования по истории класса служилых землевладельцев. М.

Зимин А.А., 1958. Состав Боярской думы в XV–XVI вв. // АЕ за 1957 год. М.

Зимин А.А., 1988. Формирование боярской аристократии в России во второй половине XV – первой трети XVI в. М.

Леваков И.А., 1993. Клейма на строительных материалах XVI–XX веков. М.

Леонид, архим. (Кавелин). 1870. Волоколамская Левкиева пустынь и ее основатель преподобный Левкий. М.

Николаева Т.В., 1971. Произведения русского прикладного искусства с надписями XV – первой четверти XVI в. // САИ. Вып. Е1-49. М.

ПСРЛ, т. II. СПб., 1908.

ПСРЛ, т. III. М., 2000.

ПСРЛ, т. XIII. СПб., 1904.

ПСРЛ, т. XXVI. М., 2006.

ПСРЛ, т. XXIX. М., 2009.

ПСРЛ, т. 33. М., 1977.

Рошефор Н.И., де, 1882. Описание памятников Калужской губернии // ЗОРСА. Т. III. СПб.

Руммель В.И., Голубцов В.В., 1887. Родословный сборник русских дворянских фамилий. Т. 2. СПб.

Словарь русского языка XI–XVII вв. Т. 7. М., 1980.

Срезневский И.И., 1893. Материалы для Словаря древнерусского языка. Т. I. СПб.

Холмогоровы В.И. и Г.И., 1911. Исторические материалы о церквях и селах XVI–XVIII столетий. (Верейская, Дмитровская и Троицких вотчин десятины). М.

A.G. Avdeyev, A.V. Yaganov

## The 1532 inscription from the church at Seredinskoye village (Borovsk region of Kaluga oblast)

### Summary

The article publishes the inscription from the church in the village of Seredinskoye (Borovsk region of the Kaluga oblast). The inscription dates to the period from September 1 to October 30, 1532 and reads that the church of the Annunciation with a side-chapel of St. Basil the

Great was built at the site. The village was the patrimonial estate of boyar M.S. Vorontsov, a prominent politician from the time of Czar Vasily III. This is the first find of a church inscription that tells of a stone church being built in a boyar patrimonial estate.

<sup>3</sup> Вряд ли это одно и то же лицо.