

Составил П. Царев.
Фотографии Смодор.
Клише „Портрет дворовой“
сделано по фотографии
К. К. Кулеш (Русский музей).



1063565 ✓✓



Мысль об устройстве в г. Галиче музея местного края появилась в УОНО в первые годы Октябрьской революции. В сентябре месяце 1921 г., при организации Галичского Отделения Костромского Научного О-ва по изучению местного края, мысль эта получила практическое осуществление. Работники УОНО, особенно И. В. Яблоков, начавшие работу по собиранию музея еще задолго до его оформления, открыли официально музей 12 марта 1922 года, первоначально в помещении городской центральной биб-ки.

За отсутствием средств и постоянного музейного работника, музейное дело шло, однако, с перебоями. Музей несколько раз закрывали, переводили в разные помещения, что тормозило скольконибудь серьезную и углубленную в нем работу. 1 октября 1922 г. музей получил две комнаты деревянного здания во дворе школы II ст., где и был сосредоточен, мало пополняясь, до 1927 г.

С октября месяца 1926 г. музей стал финансироваться Галичским УИК'ом, благодаря чему работа его оживилась и вошла в нужную колею действительно музейной работы. Отпущенные на экспонаты, инвентарь и хозяйственные нужды средства так же явились крупнейшим подспорьем в деле благоустройства и роста музея. 11 апреля 1927 г. Городской Совет предоставил музею часть боль-

шого каменного здания в центре города; в августе месяце того же года, в виду расширения работы, музей получил дополнительно новые комнаты. В помещении Горсовет произвел небольшой ремонт. 1 ноября 1927 г. музей открылся в новом здании на ул. Свободы, 18.

В настоящее время музей насчитывает в своих собраниях свыше 1000 отдельных экспонатов, не считая коллекций. Экспонаты поступили: из б. усадеб, церквей, учреждений, частных лиц и с выставки „10 лет Октября в Галичском уезде“, организованной при музее к октябрьским торжествам. В последнее время, кроме того, пополнение идет путем экспедиций сотрудников музея по району.

Музей имеет следующие отделы: города, художественный, историко-бытовой, этнографический, древне-русского искусства, естественно-исторический, доисторический, историко-революционный и промышленно-экономический. В таком порядке временного размещения собраний по комнатам пойдет и наше краткое описание.

Помимо этого, в музее собирается книгохранилище (около 10.000 т.), рукописный и фото-архивы.

Отдел города. Поднявшись на первую площадку лестницы, посетитель останавливается перед огромными картами и планами занявшими все стены вестибюля. Это—старинные планы города Галича, Галичского озера (1820, 1838 и др. л.) и карта Костромской губернии. Над ними—несколько этюдов Галича, работы художника С. Власова. В следующей небольшой комнате—этюды того же художника: „Галич с озера“, „Рыбная слобода“ и др.; превосходный рисунок углем Г. Макарова „Старинный дом в Галиче“, копия П. Шулепникова с гравюры П. П. Свинына (из книги „Картины России“ 1839 г.). „Вид на город Галич

с южной стороны в начале XIX столетия“; и в настенной витрине—собрание (12) фотографий Шевякова „Галич в 1882 году“. Исключительный интерес представляет акварель местного купца Боквина (1848 г.), изображающая базарную площадь в Галиче с северной стороны. Это отлично сделанный документ для истории Галича и его быта сороковых годов прошлого столетия.

В витрине можно видеть должностные знаки галичского городского головы, члена городской управы и мещанского старосты. Рядом—чугунное ядро, может быть, времен княжения последнего галичского князя Дмитрия Шемяки (15 век; найдено недалеко от места известного в Галиче под названием „Столбище“, „Балчуг“ или „Холм Шемяки“, где, по преданьям, был дворец князя).

Художественный отдел является в значительной степени продолжением отдела города. Здесь представлено, далеко, впрочем не полно, творчество художников—местных уроженцев, большая часть работ которых—этюды, написанные масляными красками с разных уголков Галича и его окрестностей. В этом направлении особенно много сделано С. Власовым (родился в дер. Пеньки близ Галича); отметим наиболее интересные из работ: „Галичский базар“ (4 этюда), „Галич“ (6), „Комсубботник в Галиче“, „Сети“ и проч. Молодой талантливый художник Г. Макаров представлен тремя еще ученическими работами: „С Балчуга“, „Сыро“ и „Октябрь“. Художник И. Каликин (родился в дер. Шокше близ Галича) с 8 старыми картинами (1903—6—7 и 16 г.г.) стоит несколько особняком от других художников. Условия краткого очерка не позволяют остановиться сколько-нибудь подробно на своеобразном творчестве даровитого художника, картины которого, особенно

„Рыбачихи“, всегда задерживают внимание вдумчивого посетителя. Наконец, из местных художников, представлен пока еще одной работой („Уголок Галича“) художник-самоучка П. Шулепников.

Другая половина комнаты занята картинами, вывезенными в свое время из б. усадеб Галичского края и полученными из фондов разных музеев. Это — „Весна“ В. Переплетчикова (1896 г.), пейзажи: И. Шишкина (1892 г.), Шильдера (1895 г.) и Крыжицкого (1905 г.); „У свежей могилы“ М. Келлата (1887), „Девушка“ А. Павлова, „Римские девушки“ Н. Александрова (1895) и несколько старинных дворянских портретов.

Историко-бытовой отдел. Со стен глядят портреты местных крупных и мелких дворянских фамилий: Вяземские,



Изразец 18 века.

И. Каликина, и в двух рамках 12 небольших портретов дворовых (масл. красками): дворецкий, лакей,

няня, кучер и т. д. Портреты эти — один из очень ценных экспонатов музея. Очень интересны в историко-бытовом отношении так же два портрета галичских купцов Вакариных (50-е годы) и ряд портретов неизвестных дворян края.

Следующая за фамильными портретами, стена занята ценным собранием вышивок (шерстью, шелком и бисером); лучшие из них: „Обречение Моисея“, „Обручение“, „Собор Василия Блаженного в Москве“ и „Девушка с цветами“. Из мебели следует отметить: диван, кресло, стол и зеркало фанерованные карельской березой. В углу перед входом, на ковре, расположено старинное оружие, доставленное из быв. имений: кремневые ружья, пистолеты и т. д.

В витринах, на деревянных подставках и столиках, собран разнообразный материал касающийся дворянского, купеческого и крепостного



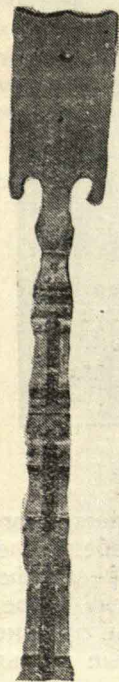
Портрет дворовой.

быта: жалованные грамоты царей—Алексея Михайловича, Ивана и Петра Алексеевичей, гербы, хозяйственные, „оброшные“ и продажи крепостных книги, родословная князей Вяземских, изразцы XVIII века, бронзовые и стеклянные подсвечники, вазы, дорожная шкатулка и т. д.

Этнографический отдел знакомит посетителя с бытом, утварью, одеждой и орудиями труда крестьянина и рыбака. В уголке Галичской Рыбной Слободы выставлены почти полностью рыболовные снасти Слободы и приспособления для них, начиная с самопрялки, иглы и пришвицы, кончая крыленой, сетями и моделью чашевого невода; рядом с ними—любопытные орудия непромысловика рыбака, а крестьянина: острога и вереньки с рек Вексы и Едомши, верша с р. Здерихи. Уголок дополняют фотографии М. М. Смодор; тут различные моменты лова, рыбацкий дом, плетение сетей, пешня для сушки рыбы, огуречник.

Еще дальше по стене—орудия деревенского труда, в недалеком будущем подлинные музейные редкости: косуля, соха, деревянная борона и т. д., ткацкий стан, льномялка и др. изделия из целоможного дерева.

Прямо, на стене, небольшое собрание народной резьбы по дереву: карнизы, наличник, расписные дуги и несколько прях; в трех настенных витринах—образцы льняной ткани из с. Кабанова, Галичского района, концов тканых полотенец и скатертей. В застекленном шкафу—старинные Галичские штофные шугаи,



Лопасть пряхи.

полушугаи и сарафаны; в витрине—кокошники и шелковые платки—головные уборы галичанок, давно уже вышедшие из употребления. И наконец—коллекция из нескольких светцов, две долбленых пивных братины, деревянный замок и безмен, залавок, пряничная доска и многие другие предметы обихода.

В числе других отделов—это один из самых полных и посещаемых.

Отдел древне-русского искусства состоит главным образом из ценнейшего собрания памятников местной деревянной скульптуры 17 и 18 вв. Всего статуй в отделе 20.

Когда-то страшилища и предметы религиозного поклонения, ныне статуи перенесены в музей. Почти все они грубой, но оригинальной работы неведомого резчика. Наиболее интересными являются: „Распятие Христа с предстоящими“ (из с. Палкина), „Христос в темнице“, (2—из Фролов



Параскева Пятница (из с. Туровского).

и Синцова) и Параскева Пятница (из с. Туровского); хороши также резные царские врата 18 века.

Из древней живописи особого внимания заслуживают иконы спасителя и архангелов Михаила и Гавриила. Огромная икона, изображающая „Страшный суд божий“, затейливо передает посетителю известную церковную басню о райском блаженстве и адских мучениях человека за гробом.

В витринах и настенных щитах—рукописные книги („Страсти господни“ и др.), вериги из б. Никольского женского монастыря, старинная оловянная посуда, медные складни и пр.

О церковной архитектуре края и ряде памятников древне-русского искусства (живописи и скульптуры), хранящихся в церквях, дают известное представление фотографии С. А. Орлова и М. М. Смодор.

Естественно-исторический отдел начинает другую половину здания, куда нужно пройти или вернувшись обратно через все описанные отделы, или прямо с площадки вестибюля в противоположную отделу города дверь.

Отдел, сравнительно с другими, бедный пока экспонатами, дает посетителю довольно полное представление о ряде естественно-исторических процессов, совершавшихся в крае на протяжении многих тысячелетий. Необходимо отметить: геологическую коллекцию, разбитую на породы: горные, осадочные и ископаемые; около нее в застекленных небольших ящичках—полезные ископаемые края (охра, известковый туф и др.); коллекцию остатков млекопитающих из Росоловского ж. д. карьера и др. мест. края (всего 60 экз.) тут: мамонт, шерстистый носорог, овцебык, бизон и др. животные—обитатели края в послеледниковый период.

Диаграммы, показывающие количество осадков, толщину снежного покрова и т. д., знакомят с главнейшими метеорологическими элементами края.

Живая природа представлена образцами преобладающих пород местных деревьев, гербарием, энтомологической коллекцией и чучелами. Особый уголок отведен здесь Галичскому озеру, где выставлены карта и коллекция рыб озера.

Доисторический отдел. По берегам Галичского озера, в устьях рек много веков назад жил доисторический человек. Пока еще не найдено следов самого раннего его существования в галичском крае. Богатейшие материалы собраны на раскопках В. И. Смирнова в 1927 году от времен позднего неолита или конца каменного века со стоянки „Пески“ под с. Умилием. Здесь огромное количество орнаментированных черепков глиняной посуды, каменные орудия: топоры, молотки, долота, наконечники стрел и копий,

скребки, ножевидные пластины, шлифовальные плиты, необработанные орудия, осколки кремня.

Несколько отличная по культуре стоянка „Заячья горка“ под с. Туровским, представлена главным образом керамикой, около которой в застекленных рамках—зарисовки так называемого „Галичского клада“, найденного в 1835 году под Туровским (находки хранятся в Историческом музее в Москве и частью в Костромском музее). Это культура бронзового века.

Более поздний обитатель берегов Галичского озера, знавший уже железо, оставил свои следы



Бронзовая подвеска (селище на р. Поле)



Каменный молоток (случайная находка).

В виде обломков посуды, украшенных сеткой. Между прочим, с „Песков“ представлен сосуд сетчатого орнамента, склеенный из черепков. К этому же времени относятся находки на „Кургане“ под д. Брюховым и на городище „Пуп“ в дер. Быки. Еще более поздняя славянская культура представлена предметами с селища на р. Нолле близ с. Воскресенского.



Каменный топорик
(случайная находка).

Интерес представляют выставленные в шкафу, вместе с перечисленным материалом, случайные археологические находки:



Каменное долото
(стоянка «Пески»).

5 каменных топоров и молотков различной формы (доставлены крестьянами - краеведами и школьниками) и железные топоры литовского типа относящиеся, по определению археологов, к 3-му столетию нашей эпохи (найжены в осыпи городского вала в г. Галиче).

Историко-революционный отдел. В двух центральных комнатах музея, по сторонам которых размещены описанные собрания, находятся самые молодые из всех отделы: историко-революционный и промышленно-экономический. Первый составляет собрание рукописных, печатных и фотографических материалов, начиная с подпольной работы Шоковского социал-демократического кружка в 1905-06 г.г., вплоть до 10 годовщины Октябрьской революции.

При осмотре посетитель должен обратить внимание на фото-снимки заседания кружка, конспиративную квартиру подпольщиков, тюрьмы, где сидели руководители кружка и т. д.; страницы местных газет—„Галичанин“, издававшейся с 1-го июня 1917 г. эсэрами, „Знамени Труда“, выходяв-

шей после „Галичанина“, чрезвычайно интересной по своему содержанию (в № 235 от 5 мая 1918 г. между прочим напечатано крупным шрифтом поздравление галичан от лево-эсэровского Исполкома с „высоко торжественным днем светлого Христова воскресения“); „Известий Галичского УИК'а“ и наконец—„Плуга и Молота“.

В одной из витрин, наряду с документами, рисующими жизнь и борьбу местной партийной организации в 1918—1919 г.г., выделяется кусок красного полотнища, на котором в 1917 г. на Марсовом поле в Ленинграде опускали в могилы жертвы февральской революции (доставлен галичанином, присутствовавшим на похоронах).

Исключительный по своему значению, как памятник революционного движения в крае, альбом фотографий М. М. Смодор „за 10 лет Октября“ знакомит посетителя с местными революционными событиями и деятелями революции в Галиче. Тут и „Присяга Временному Правительству“ (1917 г.), и „Проводы коммунистов на фронт“ (1919 г.), демонстрации, съезды УИК'а, профсоюзов и т. д. Фот. Березовского передают редкий момент комсубботника в селе (Костома).

В диаграммах показан рост и работа партийной, комсомольской и профсоюзной организаций; диаграммами же и фотографиями представлено местное советское строительство—работа УИК'а, Горсовета, волостных советов, их социальный состав, количество выборных лиц, участие населения в избирательных кампаниях и т. д., и те достижения, какие были сделаны местной властью за все время революции в области народного образования, здравоохранения и проч.

В дополнение всего—стойка с знаменами демонстрирует перед посетителем лозунги местных революционных выступлений.

Промыленно-экономический отдел довольно полно отображает работу Шоковского кожзавода „Революция“ и хромового „Юный Ленинец“. В пробирках и стеклянных банках показано движение процессов кожевенного производства, иллюстрированное фотографиями отделений завода. На щитах и стенах—образцы готовой продукции и диаграммы, из которых можно узнать о количестве рабочей силы на заводах, заработной плате, трудовой дисциплине, производительности труда, основном и оборотном капиталах.

Щит Галичской профтехнической школы знакомит посетителя с успехами школы за 10 лет революции, чертежами и изделиями учащихся.

На двух щитах посредине комнаты—диаграммы и фото-снимки местного Промкомбината—его топографии, электростанции, кирпичного и лесопильного заводов. Как и в диаграммах кожзаводов, столбики, кружки и рисунки диаграмм Промкомбината с соответствующими цифрами, рассказывают о количестве занятых на этих предприятиях рабочих, их заработной плате, выполнении производственной программы и т. д.; фотографии дают представление о том, как идет на предприятиях работа. На другой стороне щитов, в превосходных диаграммах, можно познакомиться с работой потребительских обществ, их капиталами, ростом членов и т. п.

Почти исчерпывающие сведения даны Земуправлением о состоянии животноводческого и землеустроительного дела в крае, о работе мелиоративных товариществ, количестве земли и о владении ею до и после революции, лесных, пахотных и прочих угодиях, снабжении Госсельскладом местного населения с.-х. орудиями и т. д.

Скамейка в этом уголке занята образцами гонимого и бондарного промыслов.

Музей открыт по понедельникам, средам и воскресеньям от 11 до 3-х часов.

Для отдельных посетителей плата—5 к., экскурсий—3 к., с человека; дети, учащиеся и красноармейцы—бесплатно.

Экскурсии предупреждают музей о своем посещении не позднее чем за сутки; только в этом случае они будут обеспечены руководителем.

По всем вопросам музейного дела следует обращаться в дни открытия музея и во все остальные дни, кроме субботы, в канцелярию—от 9 до 3 часов.

Не забудьте, посмотрев музей, спросить „книгу впечатлений“ и записать ваше мнение и пожелание. Всякие пожелания будут приняты работниками музея с благодарностью.

Расскажите о своем посещении музея знакомым.

Попробуйте достать для музея какой-либо экспонат.

Организации должны развить широкую агитацию за посещение музея среди своих членов.

Библиотека ИИМК
Академии Наук
СССР