

**ТВЕРЬ, ТВЕРСКАЯ ЗЕМЛЯ
И СОПРЕДЕЛЬНЫЕ ТЕРРИТОРИИ
В ЭПОХУ СРЕДНЕВЕКОВЬЯ**

12



**ТВЕРЬ
2019**

Утверждено к печати Ученым советом
Института археологии Российской академии наук

Редакционная коллегия:

А.Н. Хохлов – ответственный редактор выпуска,
И.А. Сафарова, А.Б. Иванова, Т.Н. Артемичева

Рецензенты:

к.и.н. О.В. Зеленцова,
к.и.н. И.А. Сапрыкина

В сборнике представлены доклады и сообщения нескольких заседаний научного семинара «Тверь, тверская земля и сопредельные территории в эпоху средневековья». В научный оборот вводятся новые материалы по археологии, истории материальной культуры, истории, топонимике обширного региона Тверского Верхневолжья и сопредельных территорий. Хронологические материалы сборника охватывают период от раннего средневековья до XIX–XX вв.

Издание предназначено для археологов, историков, искусствоведов, студентов и всех интересующихся историей средневековой России.

Информацию о наличии этого сборника можно получить по адресу:
170000, г. Тверь, ул. Желябова, д. 42,
ООО «Тверской научно-исследовательский историко-археологический
и реставрационный центр» («ТНИИР-Центр»)
Тел. (4822) 35-33-24, 35-33-14, e-mail: anhbalt@mail.ru

Технический редактор – И.Н. Поведская
Компьютерная верстка – Р.В. Кобрин
Перевод – П.Ю. Поведская

На обложке – каменная двусторонняя резная иконка:
– на лицевой стороне изображение свт. Николая Мирликийского;
– на последней стороне обложки изображение св. Фомы
(раскоп № 7 в Тверском Кремле).

ISBN 978-5-94375-279-7

DOI: 10.25681/IARAS.2019.978-5-94375-279-7

- © Федеральное государственное бюджетное учреждение науки Институт археологии РАН, 2019
- © Тверской научно-исследовательский историко-археологический и реставрационный центр, 2019
- © Авторы статей, 2019
- © А.Н. Хохлов – оформление, 2019

А.Г. АВДЕЕВ

ЕЩЕ РАЗ О СИМВОЛИКЕ «ВАВИЛОНОВ»¹

В предлагаемой статье рассматриваются так называемые «вавилонны» – фигуры, составленные из вписанных друг в друга прямоугольников. Учитывая разнообразие обстоятельств их нанесения, сопутствующий контекст, размеры и пропорции изображений, можно предполагать, что эти знаки имели не только утилитарное назначение. Приведенный в статье материал дает основания воздержаться от прямолинейного восприятия «вавилоннов» как поля для игры в «мельницу» и в ряде случаев связать этот символ с погребальной символикой, характерной для Запада и Востока христианского мира, в том числе и для начального этапа эволюции индивидуальных надгробных памятников на Руси.

Ключевые слова: *«вавилонны», игра в «мельницу», саркофаги, надгробия, погребальная символика.*

Мне уже приходилось писать о связи «вавилоннов» – фигур, составленных из вписанных друг в друга прямоугольников, – с погребальной символикой [2, с.76–77; 3, с.288–297]. Сделанные на различных носителях, они встречаются во многих районах мира [39, с.116, илл. 49а; 46, S.352; 48, p.136, fig. 81,82,87]. Единой трактовки их назначения не существует. В науке долгое время господствовала точка зрения академика Б.А. Рыбакова, считавшего «вавилонны» «логарифмическими линейками», по которым древние архитекторы вымеряли пропорции строящихся зданий [32, с.83–112; 33, с.88; из работ последних лет: 26, с.112, прим. 1; 18, с.226–228]. Этот вывод абсолютизировал украинский исследователь Ю. Дыба, предложивший считать все «вавилонны», изображенные на саркофагах и могильных камнях, знаками, отмечавшими захоронения архитекторов [12, с.244–255; ср.: 38, с.133; 6, с.68–91]. В настоящее время наиболее распространено (но не всегда обосновано) мнение о связи «вавилоннов» с полем для игры в «мельницу» [31, с.441–444; 39, с.110–114; ср.: 44, S.33–36; 47]. Наиболее ее последовательными сторонниками являются В. Ю. Коваль и Д. Ю. Бадеев, которые видят во всех без исключения изображениях этих символов, в том числе на крышках саркофагов и надгробиях, игровые поля [5, с.130–134; 21, с.185–197]. По мнению исследователей, «“вавилонская” интерпретация» данных предметов могла возникнуть только потому, что «современному человеку трудно представить себе игру на “крышке гроба”. Однако игра могла вестись <...> на плите до ее использования в погребальном памятнике» [21, с.190–191]. По моему мнению, эта точка зрения излишне прямолинейна, и методика интерпретации «вавилоннов» в меньшей степени должна базироваться на внешнем сходстве с полем для игры, в первую очередь – на связи с функциональным назначением носителя, композиционной встроенности в пространство памятника, «трудоемкости» исполнения и, безусловно, повторяемости на предметах, связанных с погребальной обрядностью.

Учитывая разнообразие обстоятельств нанесения «вавилоннов», сопутствующий контекст, размеры и пропорции изображений, можно предполагать, что эти

¹ Статья подготовлена в рамках проекта «Corpus Inscriptionum Rossicarum / Свод русских надписей» при поддержке Фонда Развития ПСТГУ. (См.: URL: <http://cir.rssda.su>). Выражаю искреннюю благодарность Н.В. Ефремову за помощь в поиске необходимой для статьи литературы.

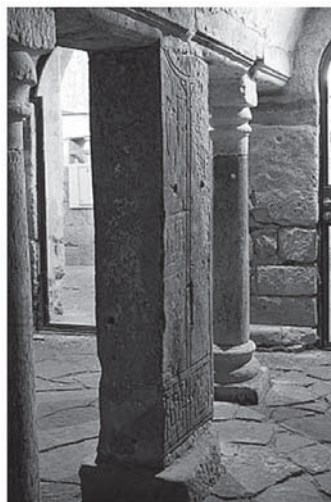
знаки имели не только утилитарное назначение. Ряд исследователей справедливо считает, что в ряде случаев они были религиозным или мировоззренческим символом – от модели мира или царства-града [26, с.110-112, рис.3], гадальной доски и оберега [43, р.12,17] до солярного знака [28, табл. VI, XCIX]. В этой связи есть веские основания соотнести ряд их изображений с погребальной обрядностью, на что указывают находки досок с «вавилонами» в погребениях раннеэллинистической эпохи [49, р.279–280,287–288, fig.12,14]. В эпоху Средневековья такие знаки изредка встречаются на надгробиях и крышках саркофагов христианского Востока и Запада.

На Западе христианского мира одна из наиболее ранних намогильных плит эпохи Средневековья с изображением «вавилона» была найдена в 1958 г. во время реставрационных работ в кафедральном соборе св. Екатерины (Pharrkirche St. Katharina) в ярмарочной общине Шёллькриппен (Marktgemeinde Schöllkrippen) в Баварии (рис.1). Надгробие было заложено в фундамент центрального алтаря, во время строительных работ в начале XIV в. По особенностям декоративного оформления Д. Эллмерс относит ее ко времени Каролингов и датирует второй половиной VIII в. [45, S.48]. Т. Бюттнер считает, что надгробие было создано в IX или X в. [44, S.9]. Структурообразующим элементом иконографической программы этого памятника является изображение четырехконечного креста с пятью медальонами, один из которых находится в средокрестье и, очевидно, символизирует Христа, а четыре, вырезанные на древке и перекладине, – евангелистов. Крест установлен на Голгофе – фигурном основании из четырех вписанных друг в друга многоугольников. Древко и перекладина креста делят плиту на четыре сектора. В верхнем, разделенном древком, изображены два вписанных в круг креста, в которых Т. Бюттнер усматривает символы солнца и луны. В левой части нижнего сектора вырезан щит, куда вписана композиция, видимо, связанная с идеей крестной жертвы Спасителя. Ее увенчивает четырехконечный крест на треугольном основании, под которым вырезана геометрическая композиция с вписанным в круг крестом в центре, а ниже – фигура стоящей женщины в юбке, упершей руки в бедра. Второй щит вырезан в правой части сектора. Его венчает равнобедренный треугольник вершиной вверх, внутри которого вырезана фигура идущего влево путника, держащего на правом плече посох (?), а в левой руке – дорожную сумку. В нижней части щита вырезан равнобедренный треугольник вершиной вниз без изображений. Элементом, объединяющим оба изображения, является «вавилон». Глубина и стиль резьбы на плите из Шёллькриппена показывают, что «вавилон» вырезан одновременно с остальными изображениями и является составной частью общего смыслового поля. Хотя Т. Бюттнер традиционно считает «вавилон» полем для игры в «мельницу», более убедительной выглядит точка зрения Д. Эллмерса, который отрицает взаимосвязь этого знака с языческой погребальной символикой и полагает, что в данном случае этот знак отражает образ Святого Гроба в Иерусалиме [45, S.49]. Подчеркну, что этот знак наносился *во время* изготовления плиты, и резчик расположил его в символически значимом пространстве – одесную креста, месте предстояния праведников в день Страшного Суда (Мф. 25: 31).

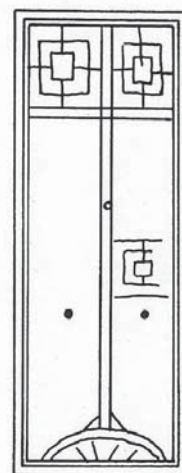
Второе надгробие с изображениями «вавилон» вторично использовано в качестве колонны в крипте храма св. Випперта (Wippertkirche) в Кведлинбурге (Саксония-Анхальт), устроенной около 930 г. (рис.2а), и могло принадлежать эпохе Каролингов. Как и на предыдущей плите, структурообразующим элементом здесь является четырехконечный крест с удлиненным древком, установленный на полукруглом основании, символизирующем Голгофу. Крест делит надгробие на четыре части. Два «вавилона» полностью заполняют поле двух верхних квадратов, расположенных справа и слева от верхней части древка, над перекладиной креста,



Рис. 1. Германия. Шёллькриппен. Кафедральный собор св. Екатерины. Белокаменная надгробная плита со сложной изобразительной композицией. Романская эпоха. Современное фото. Изд.: [45, S.98].



а



б

Рис. 2. Германия. Кведлинбург. Храма св. Випперта (Wippertkirche). Крипта. Белокаменная надгробная плита с изображениями «вавилонов». Романская эпоха. а. Расположение плиты в контексте постройки. б. Прорись изображений на плите.



Рис. 3. Германия. Ахен. Дворцовая капелла. Мраморный трон Карла Великого. Ок. 800 г. Граффито с изображением «вавилона» на правой боковой панели. Современное фото.



Рис. 4. Франция. Нима. Археологический музей. Каменная плита вестготского времени с изображениями «вавилона» и «лабиринта». Изд.: [44, S.37].

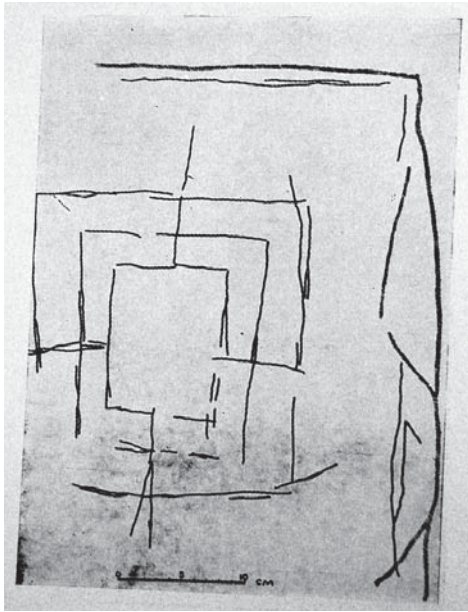


Рис. 5. Последняя четверть X в. Болгария. Окрестности Преслава. Церковь Мостича. «Вавилон» на надгробии чъргубиля Мостича. Изд.: [37, с.40, рис.6].

третий – находится в нижнем прямоугольнике, справа от древка и, видимо, не окончен (рис.2б). Композиционное единство изображений свидетельствуют, что, как и в предыдущем случае, данные знаки наносились *во время* изготовления плиты и образовывали семантический ряд, как и на плите из Шёллькриппена неразрывно связанный с крестом².

Итак, «вавилон», изображенные на раннесредневековых надгробиях из германских земель, возможно, распространились в эпоху Каролингского возрождения (ср.: рис.3) и, будучи неразрывно связаны с изображением креста, могут быть связаны с символом пути, шире – с духовным восхождением к Господу. Видимо, следует признать правоту И.И. Орлова, который уподобляет эти знаки лабиринтам, изображавшимся на полах раннесредневековых христианских храмов, в том

числе и в Западной Европе: в их центре находился либо «магический квадрат» из букв, составляющих фразу «Sancta Ecclesia», либо христограмма «IHS» [29, с.146]. На семантическое равенство «вавилона» с лабиринтом указывает плита вестготского времени из Археологического музея г. Нима, где оба символа изображены в основании двух аркад, возможно, символизирующих пространство храма (рис.4).

Одно из древнейших в славянском мире изображений «вавилона» на надгробии вырезано на плите чъргубиля Мостича — одного из высших сановников при болгарских царях Симеоне I (893–927) и Петре I (927–969) (рис.5). Академик Б.А. Рыбаков предполагал, что он – судя по имени – был придворным архитектором, и изображение «вавилона» на надгробии – «символ зодческой мудрости» [32, с.92 и прим. 1; 33, с.88]. Однако эта гипотеза неприемлема: имя «Мостич», данное при рождении, не может указывать на профессию (предлагались его иранское, скифо-фракийское, фракийское или славянское происхождение) [37, с.10; 8, с.151]. Чъргубиль (ичиргу боил, ἰζοργού βουήλα), один из высших сановников в Первом Болгарском царстве, при хане Круме (804–811) как первый «внутренний» боярин управлял «правой» частью государства, и в его подчинении находились оба стратига этой области; позднее в его функции входила охрана столицы и внутренних крепостей, но к строительству храмов он имел отношение только как ктитор [11]. Важным для нашей темы является то, что «вавилон» процарапан в верхнем правом углу лицевой стороны плиты за пределами эпиграфического поля *после* нанесения эпитафии и составляет с ней единое семантическое целое.

На Руси изображения «вавилон» на предметах погребального инвентаря появились в XIII в. В зависимости от носителя и места нанесения они делятся на две группы. К первой относятся «скрытые» граффити на крышках саркофагов. Изображение

² На иконографическую близость обоих крестов обратили внимание Ф.К. и Ю. Аззола. См.: [42, S. 59].

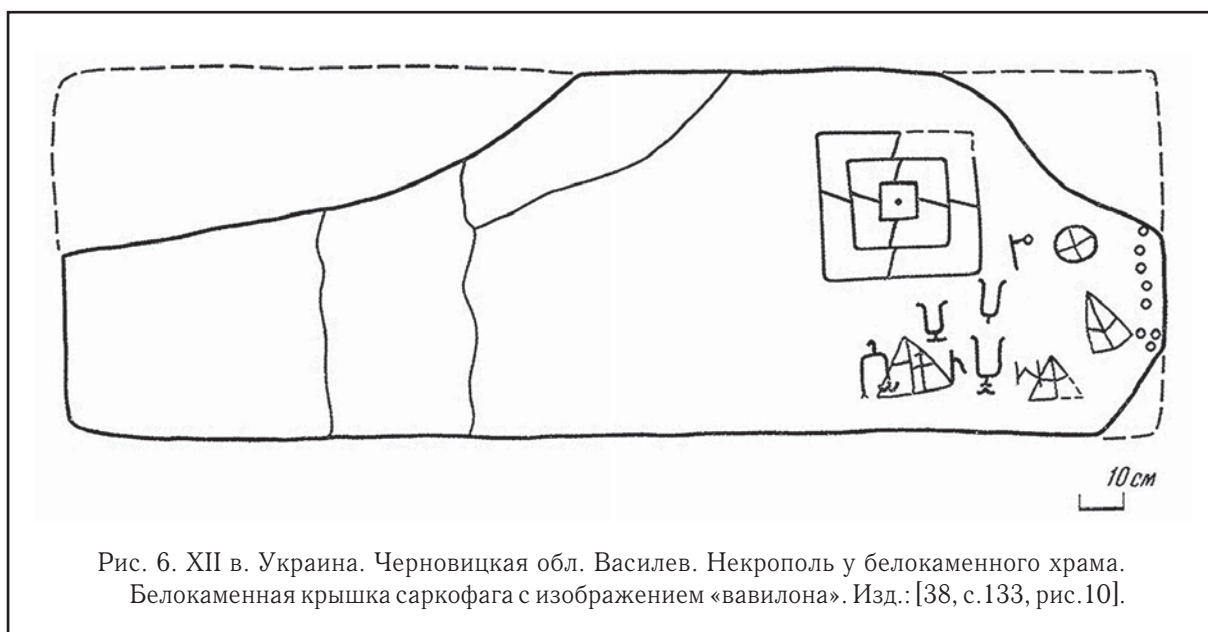
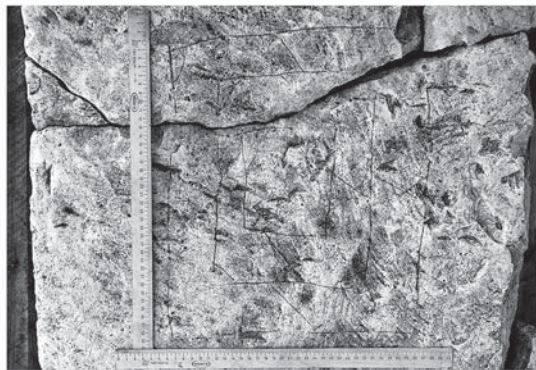


Рис. 6. XII в. Украина. Черновицкая обл. Василев. Некрополь у белокаменного храма. Белокаменная крышка саркофага с изображением «вавилона». Изд.: [38, с.133, рис.10].

«вавилона», сопровождаемое знаками Рюриковичей, процарапано на верхней стороне в изножии крышки саркофага XII в., найденного в древнерусском храме в г. Василеве (Украина, Черновицкая обл.) (рис.6). Другое граффито нанесено на внутренней стороне крышки саркофага (ближе к изголовью) из Ростовского Петровского монастыря и датируется второй половиной XIII в. (рис.7).

Вторую группу составляют открытые для обозрения врезные изображения «вавилонов», как, например, на плитах из Шёллькриппена и Кведлинбурга или граффито на надгробии Мостича. На Руси аналогичный знак есть на валуне, найденном в 1835 г. в насыпи кургана (?) в окрестностях с. Кузнецова Бежецкого уезда (ныне – Рамешковский р-н Тверской обл.) [15, с.120–123; 16, с.25–26. № 42; 30, с.454–455, № 45]. На нем вырезано слово «СТЕПАНЪ» или «СТЕПАНА», а слева от него – «вавилон» (рис.8). Изображение этого символа композиционно едино с надписью и, судя по прориси, резались одновременно.

Первый публикатор камня, А.К. Жизневский, по палеографическим признакам датировал надпись XII в., но ее краткость и нетипичные начертания отдельных букв позволяют признать, что равным образом она могла быть сделана в XIII в. Исходя из контекста находки, исследователь счел «вавилон» на камне Степана знаком собственности, не отрицая и его надгробной символики [16, с.25]. Академик Л.В. Черепнин отнес его к пограничным межевым знакам, связывая его появление с развитием феодалных отношений [40, с.125]. Этому же мнению придерживается и В.В. Марков [24, с.248]. На самом деле интерпретацию памятника затрудняет не отмеченное исследователями обстоятельство, что, судя по прориси, последняя буква имени была изменена резчиком, который сначала вырезал букву А, а затем исправил ее на Ъ, или наоборот (последовательность замены букв неопределима, так как памятник, хранящийся в Тверском музее, был утрачен в годы Великой Отечественной войны). В первом случае надпись («СТЕПАНА») указывает на принадлежность камня некоему Степану (что позволяет отнести его к межевым знакам), во втором («СТЕПАНЪ») – считать его надгробным, возможно, одним из древнейших подписных надгробий Верхневолжья. Нельзя исключить и того, что камень, первоначально являвшийся межевым, вторично был использован как надгробный памятник, с чем могла быть связана замена последней буквы в имени.



а



б

Рис. 7. Вторая половина XIII в. Ростов. Ростовский Петровский монастырь. Граффито с изображением «вавилона» на внутренней стороне белокаменной крышки саркофага. а. Фото. б. Прорись. Изд.: [3, с.289, ил.2].



Рис. 8. XII или XIII в. Тверская губ. Бежецкий у. С. Кузнецово. Так называемый «камень Степана».

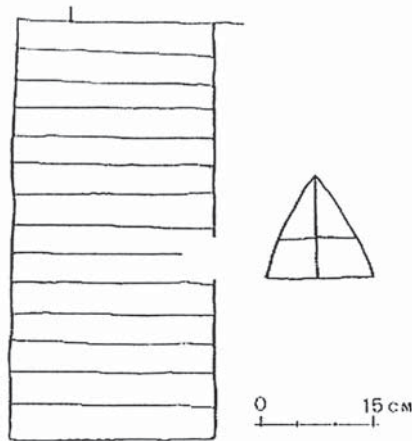
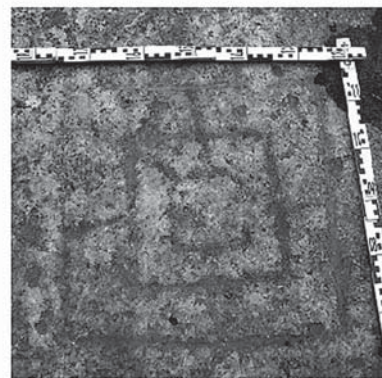


Рис. 10. Изборск. Труворово городище. Знаки на безымянной белокаменной плите – заготовке подпятного камня для креста. Изд.: [22, с.26].



а



б

Рис. 9. Изборск. Труворово городище. Белокаменная подпятная плита (так называемый «Труворов камень»). а. Общий вид. б. Изображение «вавилона». Фото А.Г. Авдеева. 2016 г.

Все это указывает на связь «вавилонов» с древнерусской погребальной обрядностью, однако их семантическое и символическое значение неясно. Они воспринимались как христианские символы, но, в отличие от Запада христианского мира, источники для их интерпретации отсутствуют. Кроме того, связь символики «вавилонов» с погребальной обрядностью на ряде камней устанавливается гипотетически. Их археологический контекст утрачен, однако трудоемкость резных работ не позволяет видеть в них поле для игры. Неясна символика «вавилон», вырезанного на «Труворовом камне», – белокаменной плите (рис.9), лежащей у внешней кромки крепостного рва к югу от въезда на Труворово городище, древнейшую крепость Изборска, которая функционировала с XI по начало XIV вв. О ней впервые сообщил Н. Ильинский в 1790 г. [19, с.12, прим.5]. Митрополит Евгений (Болховитинов), посетивший город в 1818 г., не нашел плиты и высказал сомнения в ее существовании [14, с.136]. На рубеже XIX–XX вв. она была найдена и изучена А.А. Спицыным и М.И. Михайловым, которые, не касаясь ее функционального назначения, увидели в ней аналог «камню Степана» [36, с.24; 25, с.22–24]. Аутопсия данного участка городища, с XIV в. занятого кладбищем, в июне 2016 г. показала, что комплекс с «Труворовым камнем» составляют Труворов крест и безымянная белокаменная плита, исследованная в конце 50-х – начале 60-х гг. XX в. В.В. Косточкиным, ориентированные по оси восток-запад. Нижний шип Труворова креста вставлен в прямоугольное отверстие, вырубленное в центре белокаменной плиты. Оно есть и на безымянной плите (что указывает на нее как на заготовку подпятной плиты для креста). На ней В.В. Косточкин выявил два резных знака – равнобедренный треугольник с вписанным в него крестом, и прямоугольник, разделенный параллельными линиями на равные по ширине полосы (рис.10). «Труворов камень»³ близок по форме данным плитам, но отверстия не имеет, а вырезанный на нем «вавилон» семантически близок данным символам. Очевидно, он был нанесен на заготовку подпятной плиты для намогильного креста, или, как полагал В.В. Косточкин [22, с.26], надгробия, но вряд ли была игральной доской для скупающих стражников, как считал В.В. Седов [35, с.40]. Во всяком случае, тщательность и трудоемкость выполнения символа, и в этом случае не совместима с потребностями игры.

Валуны с изображениями «вавилонов» обнаружены в Псковской [4, с.62–67] и Тверской областях [30, с.208–209, № 47]. Особый интерес представляет такой камень на некрополе церкви прпп. Сергия Радонежского и Никандра Псковского в Изборске (построена в камне в 1611 г.) (рис.11). Он установлен вертикально и ориентирован по оси восток-запад, так же, как и соседние белокаменные намогильные кресты XIV–XVI вв. Изображение «вавилон», тщательно вырезанное в центре камня, не позволяет говорить о только лишь утилитарном назначении этого символа. Неясно, находится ли валун *in situ*, или же был перенесен на церковный некрополь в более позднее время. В любом случае это может свидетельствовать об устойчивости представлений о связи «вавилон» с христианской погребальной культурой. Возможно, что семантический аналог данному символу дают валуны с резными изображениями крестов на жальниковых могильниках Псковской области (рис.12,13).

Важным фактом в понимании «вавилонов» является и то, что синхронно их изображениям на предметах погребального инвентаря на Руси появляются незнакомые язычеству *индивидуальные* намогильные памятники. На сельских кладбищах Северо-Востока Руси в XIII–XV вв. преобладающим типом надгробий становятся

³ По сведениям П.Н. Кеппена, местные легенды связывали этот камень с надгробием Трувора [с. 637, прим. 5].



Рис. 11. Изборск. Кладбище при церкви Сергия Радонежского и Никандра Псковского (1611). Валун с изображением «вавилона». Вид с севера. Гнейс. Фото А.Г. Авдеева. 2016 г. Публикуется впервые.



Рис. 12. Изборск. Жальниковый могильник «Скудельня». Валун с врезным изображением креста. Гнейс. Вид с юго-запада. Фото А.Г. Авдеева. 2016 г.



Рис. 13. Псковская обл. Гдовский р-н. Самолвовская вол. Жальниковый могильник у дер. Чудская Рудница. Фото А.Г. Авдеева. 2016 г. Место хранения: Псковский музей-заповедник.

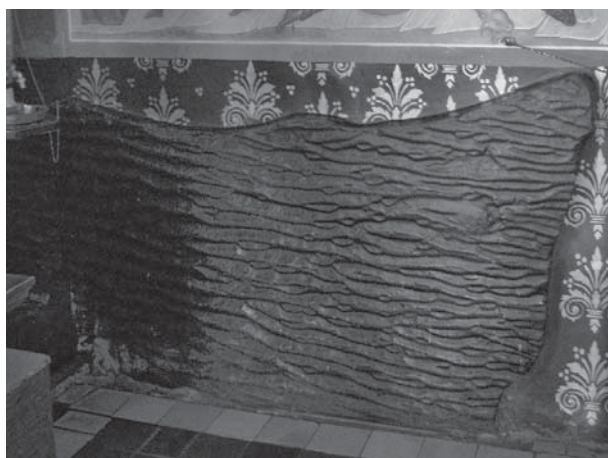


Рис. 14. Муром. Благовещенский монастырь. Церковь Благовещения. Надгробная плита свв. князей Муромских. Шокшинский песчаник. Фото А.Г. Авдеева. 2013 г.



Рис. 15. Великий Устюг. Храм Прокопия Устюжского. Северный придел. Надгробие прп. Прокопия Устюжского. Песчаник с большим количеством примесей оксида железа. Фото А.Г. Авдеева. 2013 г.

анэпиграфные валуны. Летописи и жития святых сохранили сведения об идентичных памятниках, связанных с городской культурой, – надмогильных камнях свв. князей Муромских Константина и его сыновей Михаила и Федора (XIII в.?) (рис.14)⁴, Даниила Московского († 1303) [1, с.6–9; 2, с.139–148] и прп. Прокопия Устюжского († 1303) [10, с.39,42] (рис.15).

В целом приведенный материал дает основания воздержаться от прямолинейного восприятия «вавилонов» как поля для игры в «мельницу» и в ряде случаев связать этот символ с погребальной символикой, характерной для Запада и Востока христианского мира, в том числе и для начального этапа эволюции индивидуальных надгробных памятников на Руси.

СПИСОК ЛИТЕРАТУРЫ

1. *Авдеев А.Г.* Чудо на могиле князя Даниила Московского: от агиографии к устному преданию // Живая старина. Журнал о русском фольклоре и традиционной культуре. 2014. № 1. – С. 6–9.
2. *Авдеев А.Г.* Валунные надгробия Верхневолжья (Конец XV – вторая треть XVIII в.): Вопросы генезиса, бытования и источниковедения). М.: изд-во ПСТГУ, 2015. – 400 с.
3. *Авдеев, А.Г., Леонтьев А.Е.* Памятники эпиграфики из раскопок Петровского монастыря в Ростове Великом // ВЭ. Вып. VIII. М., 2015. – С. 285–306.
4. *Александров А.А.* Культурные камни Псковской земли: язычество и христианство // Земля Псковская, древняя и современная. Тезисы докладов к научно-практической конференции. Псков, 1991. – С. 62–67.
5. *Бадеев Д.Ю., Коваль В.Ю.* О так называемых «вавилонях» // Диалог городской и степной культур на евразийском пространстве / Материалы V Международной конференции, посвященной памяти Г.А. Федорова-Давыдова (Астрахань, 2–6 октября 2011 г.). Казань: Институт истории им. Ш. Марджани АН Республики Татарстан, 2011. – С. 130–134.
6. *Белецкий С.В.* Кто был похоронен в Василевском саркофаге? // Археология Верхнего Поволжья (к 80-летию К.И. Комарова) / Под ред. А.В. Кашкина М.: ИА РАН, 2006. – С. 68–91.
7. *Беляев Л.А.* Новое в изучении надгробных памятников Средневековья // РСН–1. М.: Наука, 2006. – С. 7–30.
8. *Бешевлиев В.* Прабългарски епиграфски паметници. София: изд. на Отечествения фронт, 1981. – 182 с.
9. *Беляев Л.А.* Новое в изучении надгробных памятников Средневековья // РСН–1. М.: Наука, 2006. – С. 7–30.
10. *Власов А.Н.* Житийные повести и сказания о святых юродивых Прокопии и Иоанне Устюжских. СПб.: изд-во Олега Абышко, 2010. – 656 с.
11. *Гюзелев В.* Кавханите и ичиргу боилите на Българското ханство-царство (VII–XI в.). Пловдив: фондация «Българско историческо наследство», 2007. – 244 с.
12. *Диба Ю.* Поховання архітекторів у Давній Русі у світлі українських легенд про будівничих // Вісник Львівського національного аграрного університету. Сер.: Архітектура і сільськогосподарське будівництво. 2013. № 14. – С. 244–255.
13. *Душенко А.А.* Игральные принадлежности из кости и рога из раскопок Мангупа // Материалы по истории, археологии и этнографии Таврии. Вып. XXI. Симферополь: Солорич, 2016. – С. 222–247.

⁴ Разные редакции Жития относят начало княжения св. Константина в Муроме либо к 1192, либо к 1223 г. [Повесть об обновлении града Мурома и епископе Василии // РГБ ОР. Ф. 92 (собрание С.О. Долгова). № 53. Л.356 об.; ср.: 17, с.255]. А.В. Экземплярский считал, что эта хронология доверия не заслуживает [41, с.610]. В.О. Ключевский, напротив, полагал, что Житие содержит историческое ядро, но его выделение затруднено [20, с.287–288]. Еще осторожнее высказался А.В. Кузьмин, который считает, что в Житии переплелись литературно обработанные биографии нескольких муромских князей домонгольского времени [23, с.102; также 2, с.90–93].

14. *Евгений (Болховитинов), митр.* Летопись древнего Славено-Русского Княжеского города Изборска // Труды и летописи ОИДР. 1830. Ч. V. Кн. 1. – С. 131–162.
15. *Жизневский А.К.* Загадочный каменный памятник // Древности. Труды МАО. Т. XIII. Вып. 1. М., 1893. – С. 120–123.
16. *Жизневский А.К.* Описание Тверского музея. Археологический отдел. С примечаниями гр. А.С. Уварова. М.: Синодальная типография, 1888. – 242 с.
17. Житие Константина, Муромского князя, и его сыновей Михаила и Федора // *Сухова О.А.* Житийная икона святых благоверных князей Константина, Михаила и Феодора Муромских. Александр Казанцев. 1714 год. М.: Северный паломник, 2006. – С. 247–256.
18. *Зверкина Г.А.* Египетский треугольник в средневековом Новгороде // Вспомогательные исторические дисциплины в современном научном знании. Материалы XXVIII Международной конференции. Москва, 14–16 апреля 2016 года / Отв. ред. Э. В. Шустова. М.: Аквилон, 2016. – С. 226–228.
19. *Ильинский Н.* Описание города Пскова и его древних пригородов с самого их основания. Ч. 1. СПб.: в тип. Б.Л. Гека, 1790. – 67 с.
20. *Ключевский В.О.* Древнерусские жития святых как исторический источник. М.: тип. Грачева и К^о, 1871. – 465, IV, III с. (репринт: М., 1988).
21. *Коваль В.Ю., Бадеев Д.Ю.* Псевдовавилонны // Культурний шар / Статті на пошану Гліба Юрійовича Івакіна / Відп. ред. О. П. Толочко. Київ: Лаурис, 2017. – С. 185–197.
22. *Косточкин В.В.* Тропой легендарного Трувора: Изборск, Малы, Сенно. М.: Искусство, 1971. – 127 с.
23. *Кузьмин А.В.* Константин, Михаил и Феодор // ПЭ. Т. XXXVII. М.: Церковно-научный центр «Православная энциклопедия», 2015. – С. 100–104.
24. *Марков В.В.* Троицкий монастырь на Кловке и смоленские князья // ВЦИ. 2013. № 3/4 (31/32).
25. *Михайлов М.И.* Памятники русской вещевой палеографии. Пособие для слушателей Императорского СПб археологического института. СПб.: т-во Р. Голике и А. Вильбор, 1913. – 60 с.
26. *Нахапетян В.Е.* Образ мира в изобразительном искусстве Хазарии // РА. 1994. № 4. – С. 107–188.
27. О древностях в Тверской Карелии. Извлечения из писем Ф.Н. Глинки к П.Н. Кеппену // ЖМВД. 1836. Ч. 19. № 2. – С. 633–651.
28. *Овчаров Дм.* Български средновековни рисунки-графити. София: държавно изд-во «Сентември», 1982. – 368 с.
29. *Орлов И.И.* Образ лабиринта в иконографии одной русской иконы. Иконография через герменевтику // Исторические, философские, политические и юридические науки. Вопросы теории и практики. № 11 (73). Ч. 2. Тамбов: Грамота, 2016. – С. 143–148.
30. *Плетнев В.А.* Об остатках древности и старины в Тверской губернии: к археологической карте губернии. Тверь: Типография Губернского правления, 1903. – 607 с.
31. *Полякова Г.Ф., Фехнер М.В.* Игра в мельницу в Древней Руси // Slovenská archeologia. 1973. Roč. XXI. № 2. – С. 441–444.
32. *Рыбаков Б.А.* Архитектурная математика древнерусских зодчих // СА. 1957. № 1. – С. 83–112.
33. *Рыбаков Б.А.* Из истории культуры Древней Руси. Исследования и заметки. М.: изд-во МГУ, 1984. – 240 с.
34. *Рыбина Е.А.* Шашки, «мельница», шахматы // Древняя Русь. Быт и культура / отв. ред. Б.А. Колчин, Т.И. Макарова. Серия археология. М.: Наука, 1997. – С. 110–114.
35. *Седов В.В.* Изборск в раннем Средневековье / Отв. ред. Н.А. Макаров. М.: Наука, 2007. – 424 с.
36. *Спицын А.А.* Заметка о каменных крестах, преимущественно новгородских. СПб., 1903. – 32 с.
37. *Станчев Ст., Иванова В., Балан М., Боев П.* Надписът на чъргубиля Мостич. София-изд. на Българската Академия на науките, 1955. – 169 с.

38. Тимощук Б.А. Древнерусские города Северной Буковины // Древнерусские города. Отв. ред. В.В. Седов. М.: Наука, 1981. – С. 116–136.
39. Херрман Й. Славяне и норманны в ранней истории Балтийского региона // Славяне и скандинавы / Пер. с нем. / Общ. ред. Е.А. Мельникова. М.: Прогресс, 1986. – С. 8–128.
40. Черепнин Л.В. Русская палеография. М.: Госуд. изд-во политической литературы, 1956. – 616 с.
41. Экземплярский А.В. Великие и удельные князья Северной Руси в татарский период с 1238 по 1505 г. Биографические очерки по первоисточникам и главнейшим пособиям. Т. II. Владетельные князья Владимирских и Московских уделов и великие и удельные князья Суздальско-Нижегородские, Тверские и Рязанские. СПб.: изд-во И.И. Толстого, 1881. – X, 696 с., 9 л. табл.
42. Azzola F.K., Azzola J. Denkmahlkudlich-ikonographische Zuordnung eines Grab-Kreuzsteines in Ermschwerd, Kreis Witzzenhausen // Zeitschrift des Vereins für Hessische Geschichte und Landeskunde. Bd. 83. Kassel: Drukerei Neumaster, 1972. – S. 57–61.
43. Berger F. From Cycle and Square to the Image of World: a possibile interpretation for some Petroglyphs of merel boards // Rock Arts Research. 2004. Vol. 21. № 1. – P. 11–25.
44. Büttner Th. Die Bildplatte von Schöllkrippen-Ernstkirchen. Ikonographische Vergleiche. Schöllkrippen: Markt Schöllkrippen, 1990. – 58 S.
45. Ellmers D. Die frümittelartige Reliefplatte von Schöllkrippen-Ernstkirchen // Führer zu vor- und frühgeschichtlichen Dänkmälern. Bd. VIII: Miltenberg, Amorbach, Obernburg, Aschaffenburg, Seligenstadt. Mainz: Philipp von Zabern, 1967. – S. 47–49.
46. Großmann G.U. Zu den Steinmetzzeichen und den mittelalterlichen Inschriften und Graffiti // Der Crac des Chevaliers. Die Baugeschichte einer Ordensburg der Kreuzfahrzeit. B.: Schnell und Steiner, 2006 (*Fořschungen zu Burgen und Schlössern. Sonderbd. 3*). – S. 348–361.
47. Juegos de Tableros Romanos y Medievales // URL: http://juegosdetablerosromanosymedievales.blogspot.ru/2009/10/tableros-de-juegos-romanos-y-medievales_4479.html (дата обращения 20 июля 2017 г.)
48. Moore J. Tille Höyük 1. The Medieval Period. 1. Ankara, 1993. – VIII, 205 p. (*British Institute of Archeologie at Ankara. Mon. № 14*).
49. Novikov E. Playful in life and after Dead: board games in early Hellenistic Thrace // The Thracians and their Neighbors in the Bronze and Iron Ages. Proceedings of the 12th International congress of Thracology. Thârgoviște, 12th–14th September 2013. Vol. II: Necropolises, Cult places, Religion, Mythology / Eds V. Sîrbu, R. Ștefănescu. Brașov: Muzeul Brăilei Editura Istros, 2013. – P. 277–288.
50. Thieme K., Sommer R., Wolfe S. Das Grosse Buch der Stile. Bd. 5. Die Romanik. Mannheim: Reinhard Velz Vermittler Verl., 2005. – 1028 S.

Университет Дмитрия Пожарского,
ПСТГУ,
г. Москва

A.G. Avdeev

Once again about symbolics of «babylons»

The paper deals with so-called «babylons» – figures consisted of rectangles inscribed into each other. Considering various circumstances of their drawing, accompanying context, sizes and proportions of images it is possible to assume that these signs were used not only for utility purpose. Material given in the paper keeps us from considering «babylons» as just an area for «mill» game. In some cases this symbol can be associated with funeral symbolics typical for the West and the East of Christian world and particularly for the initial evolution stage of individual gravestones of Old Russia.

Keywords: «babylons», «mill» game, sarcophags, gravestones, funeral symbolics.