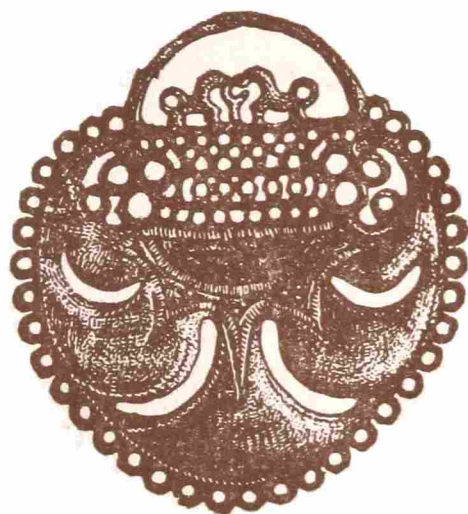


ISSN 0038-5034

АКАДЕМИЯ НАУК СССР

СОВЕТСКАЯ АРХЕОЛОГИЯ



4

1989



1989 **4**

СОВЕТСКАЯ АРХЕОЛОГИЯ

Журнал основан
в 1957 году

Выходит
4 раза в год

РЕДАКЦИОННАЯ КОЛЛЕГИЯ:

С. А. Плетнева (главный редактор)

А. А. Аскаров, А. В. Виноградов, В. И. Гуляев,
А. П. Деревянко, О. М. Джапаридзе, В. И. Козенкова (отв. секретарь),
Г. А. Кошеленко, В. П. Любин, Т. И. Макарова, В. М. Массон,
Н. Я. Мерперт, Э. С. Мугуревич, Р. М. Мунчаев, Т. М. Потемкина,
Д. С. Раевский, Б. А. Рыбаков, В. В. Седов, П. П. Толочко,
Е. Н. Черных (зам. главного редактора), В. Л. Янин

СОДЕРЖАНИЕ

Платонова Н. И. (Ленинград). Российская Академия истории материальной культуры. Этапы становления (1918—1919 гг.)	5
Сарианиди В. И. (Москва). Сиро-хеттские божества в бактрийско-маргианском пантеоне	17
Моруженко А. А. (Донецк). Историко-культурная общность лесостепных племен междуречья Днепра и Дона в скифское время	25
Сазанов А. В. (Москва). О хронологии Боспора ранневизантийского времени	41
Кулаков В. И. (Москва). Знамена дружин Балтийского региона	61
Молчанов А. А. (Москва). К вопросу о принадлежности усадеб Неревского раскопа в Новгороде	71
Буров В. А. (Москва). К социальной топографии Неревского конца древнего Новгорода	77
Макаров Н. А. (Москва). Новгородская и ростово-суздальская колонизация в бассейнах озер Белое и Лача по археологическим данным	86
Щапова Ю. Л. (Москва). Некоторые проблемы средневекового стеклоделия в свете новых данных («гладилка» из Новгорода)	103

Дискуссии

Аникович М. В. (Ленинград). Археологическая культура: последствия определения понятия для процедуры археологического исследования	115
Генинг В. В. (Киев). К созданию универсального археологического определителя признака и типа	128

Публикации

Кравцов А. Е., Лозовский В. М. (Москва). Мезолитическая стоянка Черная-I в Мещере	143
Вишневский В. И. (Загорск). Керамический комплекс городища Кубринское I	163
Скрипкин А. С. (Волгоград). Погребальный комплекс с уздечным набором из Котлубани и некоторые вопросы этнической истории сарматов	172
Авдеев А. Г., Абрамов А. П., Петерс Б. Г. (Москва). Функциональная характеристика керамической тары V—II вв. до н. э. с городища у села Михайловка	182
Фролова Н. А. (Москва). Вторжения варварских племен в города Северного Причерноморья по нумизматическим данным	196
Раппопорт П. А. (Ленинград). О времени появления брускового кирпича на Руси	207
Малевская М. В. (Ленинград). Применение брускового кирпича в архитектуре Западной Руси второй половины XIII—XIV в.	212
Зиливинская Э. Д. (Москва). Дома с подпольным отоплением в Волжской Булгарии	223
Нерсисов Я. Н. (Москва). Атлатль — традиционное оружие индейцев Юго-Запада США и Северной Мексики	234

Заметки

Мельничук А. Ф. (Пермь). Материалы мезолитического Огурдинского поселения	244
Ключинцев В. Н. (Николаев). Погребения в каменных ящиках сабатиновской культуры на р. Ингулец	250
Галанина Л. К. (Ленинград). Атрибуция двух золотых предметов из Келермеса (детали портупей парадного меча)	255
Багаев М. Х., Ольховский В. С. (Грозный, Москва). Новые изваяния скифского времени из долины Аксая (Чечено-Ингушетия)	261
Супруненко А. Б. (Полтава). Голова половецкого изваяния	267
Шнайдштейн Е. В. (Астрахань). Средневековое погребение на реке Ахтуба в Астраханской области	269
Авдусина Т. Д., Панова Т. Д. (Москва). О находке клада на территории Московского Кремля	272

Критика и библиография

Лисицын Н. Ф. (Ленинград). <i>Астахов С. Н.</i> Палеолит Тувы. Новосибирск, 1986	275
Вишняцкий Л. Б. (Ленинград). Hunters in Transition. Mesolithic societies of temperate Eurasia and their transition to farming / Ed. <i>Zvelebil M.</i> Cambridge, 1986	277
Артемьев А. Р. (Владивосток). Новые работы о татаро-монгольском вооружении	284
Зеленева Ю. А. (Йошкар-Ола). <i>Архипов Г. А.</i> Марийцы XII—XIII вв. Йошкар-Ола, 1986	288
Мерперт Н. Я. (Москва). <i>Нариманов И. Г.</i> Культура древнего земледельческо-скотоводческого населения Азербайджана (эпоха энеолита VI—IV тысячелетия до н. э.). Баку, 1987	290

Хроника

Конопацкий А. К. (Новосибирск). 14-й международный конгресс по истории пограничных укреплений Римской империи (Limeskongress) (Бад Дойч-Альтенбург, 1986)	294
Байпаков К. М., Смагулов Е. А. (Алма-Ата). Советско-французский симпозиум «Взаимодействие кочевых культур и древних цивилизаций» (Алма-Ата, 1987)	296
Указатель статей, опубликованных в журнале «Советская археология» за 1989 год	299

А. Г. АВДЕЕВ, А. П. АБРАМОВ, Б. Г. ПЕТЕРС

ФУНКЦИОНАЛЬНАЯ ХАРАКТЕРИСТИКА КЕРАМИЧЕСКОЙ ТАРЫ V—II ВВ. ДО Н. Э. С ГОРОДИЩА У СЕЛА МИХАЙЛОВКА

Многолетние археологические исследования городища античного времени у с. Михайловка и прилегающего к нему района (Крымская обл., Ленинский р-н, Приозерский сельсовет), проводимые с 1963 г. Михайловской экспедицией Института археологии АН СССР [1, с. 117—127; 2, с. 3—6; 3, с. 343; 4, с. 23—27], дали как целые формы амфор, так и большое количество их фрагментов; кроме того, было обнаружено 10 амфорных клейм, из них 4 датируются IV—III вв. до н. э.

В результате раскопок Михайловского городища и курганного некрополя было прослежено семь культурных слоев, соответствующих различным периодам жизни на городище с эпохи неолита до позднего средневековья. Городище и курганную группу у с. Михайловка мы рассматриваем как единую систему, исходя из признаков территориальной близости, а также синхронности и единства археологического материала.

Остродонные амфоры и их фрагменты составляют подавляющую часть находок при раскопках поселений и некрополей античного времени в Северном Причерноморье [5—11].

Большая часть сосудов доходит до нас во время раскопок в виде отдельных фрагментов. В ходе исследования нами учитывались только профилированные части сосудов: венчики, ручки и ножки¹. Стенки сосудов из-за трудности их правильного определения и классификации здесь не приводятся.

Помимо наиболее ранних фрагментов античной керамики при раскопках городища часто встречались обломки и целые орудия из кремния эпохи неолита и бронзы, несколько обломков сверленных топоров из диорита и антропоморфное надгробие II тыс. до н. э. Подобная картина прослеживается при раскопках многих античных памятников данного района: Пантикапея [14, с. 11], Киммерика [15, с. 108], Тиритаки [16, с. 25, 26, 74, 106, 107, рис. 17], Нимфея [17, с. 236], Илурата [18, с. 189].

Начальный период жизни античного городища первой половины V в. до н. э. (слой Ib) связывается с первой нарезкой клеров в районе, примыкающем к данному памятнику, видимо, входящему в тот период в состав хоры Нимфея.

К этому времени относятся следующие типы амфор, найденные при раскопках городища.

Часть плеча амфоры с корнем ручки (рис. 1, 1) относится к группе амфор с широкими полосами. Полоса нанесена лакообразной краской черного цвета. Хорошо выражены следы лощения, ранее отмечавшиеся на ольвийском материале [19, каталог № 4/93, с. 54]. По характеру глины наш фрагмент полностью аналогичен фрагментам амфор этого типа из Торики [20, с. 67].

Существует предположение о происхождении этих амфор из Милета [5, с. 70], однако недавние исследования П. Дюпона связывают их производство с Клазо-

В процессе работы каждый фрагмент фиксировался по методике, разработанной в 1963—1966 гг. Б. Г. Петерсом. Цвета глины керамического материала определялись по шкале А. С. Бондарцева [12], а размеры включений и примесей — по шкале М. Васильевского [13, прил. II].

менами [21, с. 31, рис. 18], где их фрагменты составляют 80% всех находок в городских напластованиях [22, с. 466], а 30 целых сосудов происходят из некрополя.

И. Б. Зеест выделяла две хронологические группы амфор «с широкими полосами»: первой половины VI в. до н. э. [5, с. 69, 70, табл. I, 1] и второй половины того же столетия [5, с. 71, табл. II, 6]. Амфора, на основании которой Б. Г. Граков предполагал происхождение второй группы из дорийского центра (что впоследствии было поддержано И. Б. Зеест), в настоящее время отнесена к группе хиосских амфор с воронкообразным горлом [6, с. 171, прил. 1, табл. I, 18; 23, с. 302; 24, с. 96, 102; 25, с. 17, рис. 1]. Н. А. Онайко датировала оба типа приблизительно серединой VI в. до н. э., отметив отсутствие стратиграфической разницы между ними [20, с. 66, 67]. В Нимфее подобные фрагменты датируются первой половиной VI в. до н. э. [26, с. 54—57], а на Елизаветинском городище — первой четвертью V в. до н. э. [6, с. 15, табл. XXII, 1—2]. Последнюю дату можно принять, так как она совпадает с последней хронологией и типологией клазоменских амфор, предложенной П. Дюпоном [21, с. 201] на основании материалов Истрии.

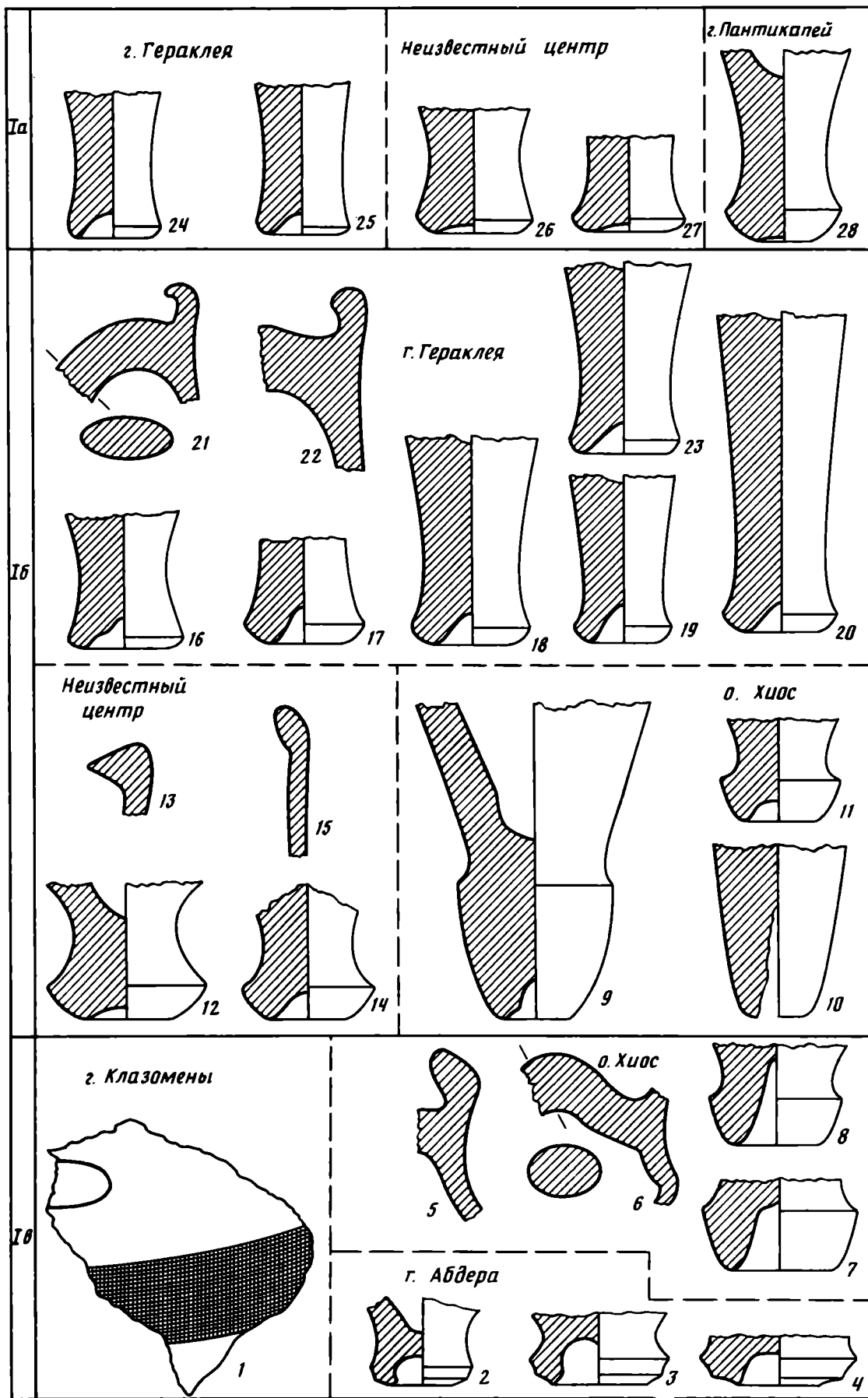
Вторая, наиболее ранняя группа амфор (рис. 1, 2—4) представлена тремя ножками, сформованными в виде кольцевых поддонов с четкой профилировкой граней. Нижние и боковые образующие вогнуты. Наиболее близкие аналогии происходят из Торики [20, с. 70, табл. IV, 43]. В литературе подобные амфоры обычно называются «протофасосскими». И. Б. Зеест считала их происходящими с островов Эгейского архипелага или из Северной Греции и на основании морфологического сходства с ножками позднейшей фасосской тары допускала их связь с этим островом [5, с. 80]. О. Д. Лордкипанидзе и Н. А. Лейпунская считают центром их производства о-в Самос [7, с. 24, 25].

«Протофасосские» амфоры представляют одну из наиболее распространенных в Северном Причерноморье групп керамической тары, поступавшей в этот регион начиная с самых ранних периодов существования здесь греческих колоний [27, с. 107, рис. 1, 2—3, 5—9; 28, с. 287, рис. 1, 1—6, рис. 3, 11—14; 29, рис. 54, 523, 531—533]. Наблюдается сходство этих амфор раннего варианта с экземплярами, относимыми к Милету [21, с. 34, рис. 19], но более вероятно связывать происхождение этих сосудов с Абдерами [30, с. 496, рис. 13]. По наиболее близкой аналогии [20, с. 94] мы относим наши фрагменты ко второй четверти V в. до н. э.

Позднепухлогорлые амфоры Хиоса представлены фрагментами горла с венчиком из насыпи кургана 2 [31, с. 97, прим. 3]. Все образующие линии венчика выпуклые, форма в разрезе приближается к треугольной, все переходы между образующими плавные (рис. 1, 5). Он относится к третьей четверти V в. до н. э. [32, с. 109, рис. 8, 3]. Второй фрагмент горла с корнем ручки из материалов поселения (рис. 1, 6) находит ближайшую аналогию в Ольвии [33, с. 92, рис. 1, 3] и датируется этим же временем. Две ножки, найденные на поселении (рис. 1, 7, 8), имеют ярко выраженную опоясывающую часть и глубокую выемку на подошве. Подобная ножка отмечена И. Б. Зеест у амфоры из фанаторийского клада, относящегося к середине V в. до н. э. [5, с. 75, табл. IV, 11г; 34, с. 243].

Восемь фрагментов амфор, происходящих из трех различных центров, дают основания для предположения о начале массового ввоза импортных товаров в керамической таре в районе поселения у с. Михайловка с первой четверти V в. до н. э. Эту датировку подтверждают и фрагменты чернолаковой керамики, найденные при раскопках городища и курганной группы у с. Михайловка.

Наиболее ранний фрагмент чернолаковой керамики (рис. 2, 1) представлен ножкой килика второй четверти V в. до н. э. (аналогия [35, с. 265, табл. 20, рис. 5, 434—438]). Характерными признаками являются коническое углубление на подошве, желобок и две врезные полосы по лаку на ножке. К третьей четверти V в. до н. э. можно отнести фрагмент ножки килика из кургана 3 (рис. 2, 2) (анало-



гия [35, с. 269, табл. 22, рис. 1, 5, 487]).

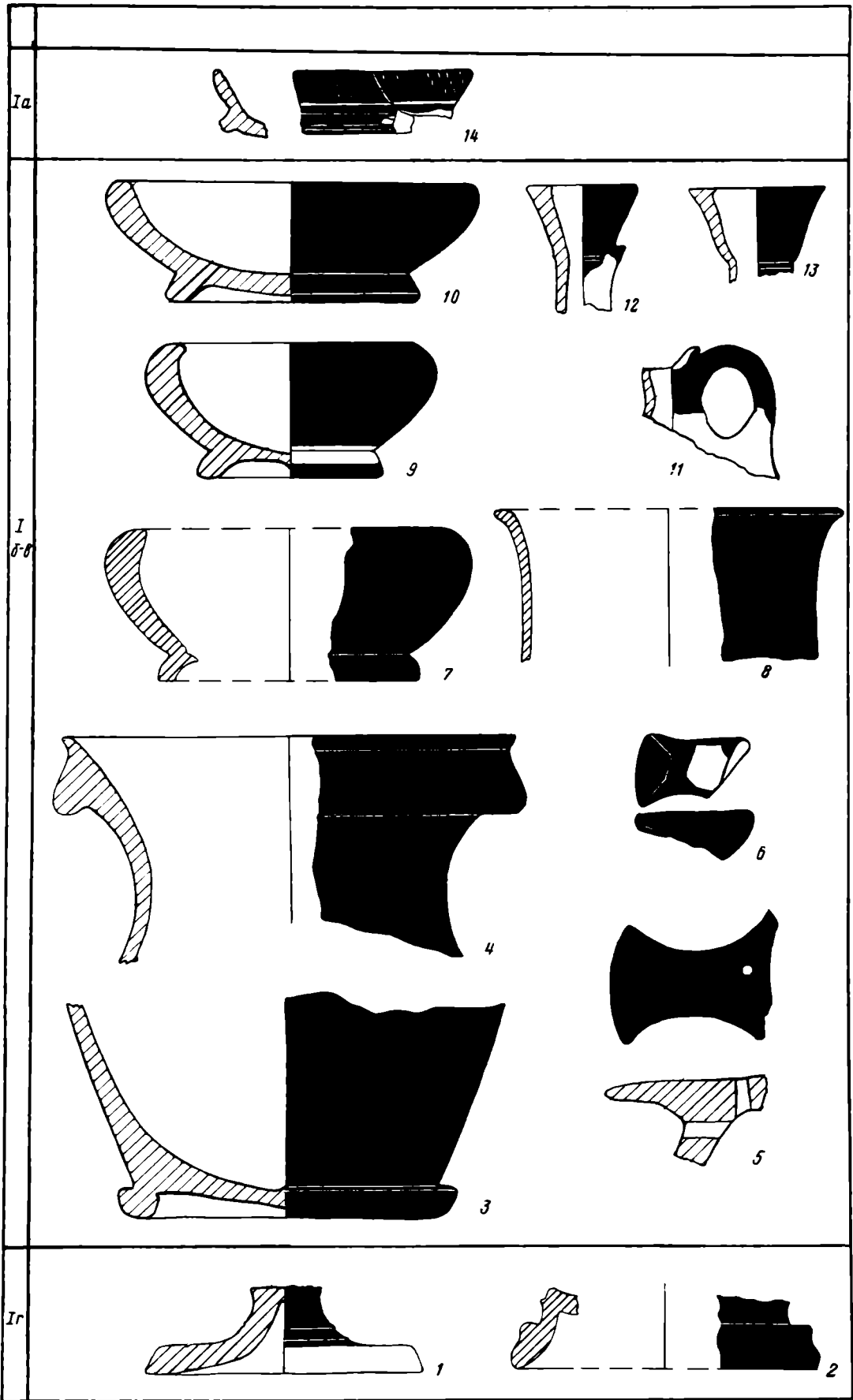
Более широко, чем материал V в. до н. э., представлены фрагменты остродонных амфор и чернолаковой керамики IV—начала III в. до н. э. Данный период в жизни городища (слой Ib) связывается [3, 4] со временем существования царской крепости, сыгравшей важную роль во время междоусобной войны сыновей Перисада (310—309 гг. до н. э.) (Diod. XX. 22—24).

Килики второй — третьей четверти IV в. до н. э. представлены двумя разновидностями: канфаровидные с массивным венчиком (рис. 2, 4) (аналогия [36, табл. VII, 323]) и с отогнутым венцом (рис. 2, 8) (аналогия [37, с. 79, рис. 6, 1]). Единственная ножка скифоса первой четверти IV в. до н. э. (рис. 2, 3) происходит из кургана 10 (аналогия [37, с. 79, рис. 5, 1]). Вероятно, не выходят за пределы IV в. до н. э. фрагменты венчиков чернолаковых лекифов (рис. 2, 11—13), ручек канфаров (рис. 2, 5, 6) и фрагменты солонок (рис. 2, 7, 9, 10). Имеются также два фрагмента рыбных блюд, видимо, относящихся к IV—III вв. до н. э. Ранее был опубликован фрагмент чернолакового сосуда с граффити [4, рис. 1, 1].

На городище в этот период продолжается ввоз хиосских амфор. Из раскопок городища (рис. 1, 10) происходит массивная ножка колпачковой амфоры с цилиндрическим углублением на подошве. По внутренней поверхности углубления проходят валики, образовавшиеся при формовке или прикреплении ножки к тулову амфоры. Аналогичные находки датируются первыми двумя третями IV в. до н. э. [38, с. 38, 39, с. 74, рис. 10]. Из кургана 7 происходит вторая ножка амфоры этого типа, более массивная и низкая (рис. 1, 9), которая находит аналогию в ольвийском материале [7, табл. 12, 4] и может быть датирована тем же временем. Ножка хиосской прямогорлой амфоры (рис. 1, 11) имеет четко выделенную опоясывающую часть и трапециевидное углубление на подошве и датируется началом IV в. до н. э. (аналогия [5, с. 77, табл. IV, 13; 6, с. 12, 108, каталог № 16—19]).

Двадцатью фрагментами представлен на городище и в курганной группе импорт Гераклеи Понтийской. Шесть ножек (рис. 1, 16—20, 23) различаются

Рис. 1. Поселение и могильник у с. Михайловка. Фрагменты амфор, слой Ia, Ib, Iv. 1— часть плеча с корнем ручки амфоры клазоменского производства. Первая четверть V в. до н. э. Мих-79, р. III, 385, шт. 2, № 107; 2— ножка амфоры производства г. Абдеры. Вторая четверть V в. до н. э. Мих-83, р. XV, шт. 8, № 19; 3— ножка амфоры производства г. Абдеры. Вторая четверть V в. до н. э. Мих-63, р. III, кв. 3, шт. 8, на материке; 4— ножка амфоры производства г. Абдеры. Вторая четверть V в. до н. э. Мих-68, р. IV, шт. 1—2; 5— фрагмент горла с венчиком хиосской позднепухлогорлой амфоры. Третья четверть V в. до н. э. Мих-69, кург. 2, № 751; 6— фрагмент горла с корнем ручки хиосской позднепухлогорлой амфоры. Третья четверть V в. до н. э. Мих-70, р. III, кв. 386, шт. 3; 7— ножка хиосской позднепухлогорлой амфоры. Третья четверть V в. до н. э. Мих-83, р. XIV, кв. 2, шт. 7, № 160; 8— ножка хиосской позднепухлогорлой амфоры. Третья четверть V в. до н. э. Мих-70, р. VII, шт. 2; 9— ножка колпачковой амфоры. Производство о-ва Хиос. Первые две трети IV в. до н. э. Мих-69, кург. 7, в насыпи; 10— ножка колпачковой амфоры. Производство о-ва Хиос. Первые две трети IV в. до н. э. Мих-80, р. XVII, кв. 4, шт. 3; 11— ножка хиосской прямогорлой амфоры. Начало IV в. до н. э. Мих-80, р. IV, кв. 9, шт. 3; 12— ножка амфоры типа Солоха I. IV в. до н. э. Мих-67, р. III, пом. XVI, шт. 4; 13— венчик амфоры. IV в. до н. э. Мих-64, р. III, кв. 12, завал вымостки XII—VIII; 14— ножка амфоры IV в. до н. э. Мих-84, р. III, кв. 399, шт. 6, № 40; 15— венчик амфоры типа Солоха II. IV в. до н. э. Мих-84, р. II, кв. 2, шт. 6, № 40; 16— ножка гераклеийской амфоры. Первые две трети IV в. до н. э. Мих-79, р. III, кв. 362, зачистка завала; 17— ножка гераклеийской амфоры. Первые две трети IV в. до н. э. Мих-72, р. III, кв. 576, яма 4, шт. 5; 18— ножка гераклеийской амфоры. Первые две трети IV в. до н. э. Мих-69, кург. 11, № 1591; 19— ножка гераклеийской амфоры. Первые две трети IV в. до н. э. Мих-68, р. II, шт. 9; 20— ножка гераклеийской амфоры. Первые две трети IV в. до н. э. Мих-69, кург. 11, № 1207; 21— венчик гераклеийской амфоры. Вторая — третья четверть IV в. до н. э. Мих-69, кург. 18, № 1600; 22— венчик гераклеийской амфоры. Вторая четверть — третья четверть IV в. до н. э. Мих-63, р. II, шт. 4, № 320; 23— ножка гераклеийской амфоры. Первые две трети IV в. до н. э. Мих-69, кург. 12, № 1603; 24— ножка гераклеийской амфоры. Конец IV—начало III в. до н. э. Мих-69, кург. 11, № 1205; 25— ножка гераклеийской амфоры. Начало IV—конец III в. до н. э. Мих-69, кург. 11, № 1208; 26— цилиндрическая ножка амфоры с расширенным основанием и небольшим углублением на подошве. Конец IV—III в. до н. э. Мих-78, р. III, кв. 385, шт. 1—5, № 76; 27— цилиндрическая ножка амфоры с расширенным основанием и небольшим углублением на подошве. Конец IV—III в. до н. э. Мих-84, р. XV, кв. 1, шт. 5, № 16; 28— ножка амфоры пантикапейского производства. Конец IV—первая половина III в. до н. э. Мих-68, р. II, кв. 2, шт. 4



незначительными деталями (часть имеет стершуюся от долгого употребления подошву), и их, вероятно, можно датировать первыми двумя третями IV в. до н. э. (по аналогии [38, с. 74]), а две другие, относящиеся к слою Ia, имеющие меньший диаметр и четкую профилировку, датируются нами временем около последней трети IV—начала III в. до н. э. (по аналогии [38, с. 74]) (рис. 1, 23, 25). Венчики гераклейских амфор (рис. 2, 21, 22) однотипны, их внутренняя образующая плавно переходит в верхнюю, имеющую выпуклые очертания, и вогнутую внешнюю образующую с ребром между ними. Они находят аналогии в Ольвии [7, табл. 24, 6] и относятся к третьему или четвертому типу гераклейских амфор, по И. Б. Зеест [39, с. 49, 50, рис. 11, 2]. И. Б. Брашинский объединил оба типа в один — IA и датировал его второй четвертью — серединой IV в. до н. э. [6, с. 24].

Англифическое клеймо на горле гераклейской амфоры (рис. 3, 1), обнаруженное при исследовании кургана 11 в курганный группе, является наиболее ранним из клейм, обнаруженных на данном памятнике. Фрагмент происходит из насыпи кургана и сильно окатан. Клеймо плохой сохранности. От букв, составлявших легенду, сохранились отдельные нечитаемые части. По остаткам клейма можно лишь предполагать, что его шрифт был крупным. Это находит типологические соответствия гераклейским клеймам в виде отдельных букв, датируемым третьей четвертью IV в. до н. э. [6, с. 177, № 479, 482—483, табл. XXX, 479, 483]. Эту же дату подтверждает и инвентарь, сопровождавший детское погребение в плитовой могиле, впущенной в полу кургана 11. Найденная здесь чернолаковая солонка на основании аналогий с материалами из раскопок Афинской Агоры датируется 350—325 гг. до н. э. (рис. 2, 10) [35, с. 303, № 949, рис. 9, 949].

Две цилиндрические ножки с расширенным основанием и небольшим углублением на подошве (рис. 1, 26, 27) близки к гераклейским, но сиреневый цвет глины, а также наличие большого количества слюды не позволяют отнести их к продукции этого центра. Наиболее близкий по форме сосуд происходит из Ольвии [7, табл. 24, 16]. Вероятная дата — конец IV—III в. до н. э. (слой Ia).

Ножка амфоры (рис. 4, 13) с цилиндрическим стволом и невысокой опоясывающей частью имеет широкую и неглубокую выемку на подошве. Аналогии по форме встречаются среди амфор боспорского происхождения на Каменском [40, с. 86, табл. XVII, 3] и Елизаветовском [41, рис. 3, 4; 42, рис. 2, 2] городищах, а также среди херсонесских амфор с поселения Панское-I [43, с. 99, рис. 3, 3]. Состав глины не позволяет отнести рассматриваемый образец к керамической таре этих северопонтийских центров (слой Ia).

Тип Солоха I представлен приземистой ножкой с расширенным основанием (рис. 1, 12). Близкую по форме ножку имеет амфора из Керченского музея [5, табл. XV, 32e], аналогичная найдена на Знаменском городище [44, с. 144, табл. 19, 7]. К близким типам керамической тары конца IV — первой половины III в. до н. э. (слой Ia) относятся ножка амфоры типа «усть-лабинской» (рис. 4, 14) (аналогия [45, с. 196, рис. 8, 5]) и сильно отогнутый венчик амфоры (рис. 1, 13) (аналогия [40, с. 86, табл. VII, рис. 10, a]).

Рис. 2. Поселение и могильник у с. Михайловка. Фрагменты чернолаковых сосудов. Слой Ia, 16, 1в, 1г 1 — ножка чернолакового килика. Первая половина V в. до н. э. Мих-67, р. III, кв. 15, шт. 12; 2 — ножка чернолакового килика. Первая половина V в. до н. э. Мих-69, р. I, кв. 3, шт. 5—6, № 218; 3 — ножка чернолакового скифоса. Первая четверть IV в. до н. э. Мих-69, кург. 10, № 1160; 4 — горло чернолакового канфаровидного килика с массивным венчиком. Вторая — третья четверть IV в. до н. э. Мих-69, кург. 14, каменный ящик, № 1365; 5 — ручка чернолакового канфара. IV в. до н. э. Мих-70, кур. 18, № 117; 6 — фрагмент чернолаковой солонки, IV в. до н. э. Мих-69, кург. 13, № 1302; 7 — фрагмент чернолаковой солонки IV в. до н. э.; 8 — венчик чернолакового килика. Вторая — третья четверть IV в. до н. э.; Мих-70, круг. 13, склеп 13, № 42; 9 — чернолаковая солонка. Третья четверть IV в. до н. э. Мих-69, кург. 11, каменный ящик; 10 — чернолаковая солонка. IV в. до н. э. Мих-69, кург. 10, центральное погребение, № 1162; 11 — венчик чернолакового лекифа. IV в. до н. э.; 12 — венчик чернолакового лекифа. IV в. до н. э. Мих-70, склеп № 108; 13 — венчик чернолакового лекифа. IV в. до н. э. Мих-69, кург. 9, № 1105; 14 — фрагмент чернолакового открытого сосуда. II в. до н. э. Мих-83, р. XIV, кв. 1, шт. 5, № 14

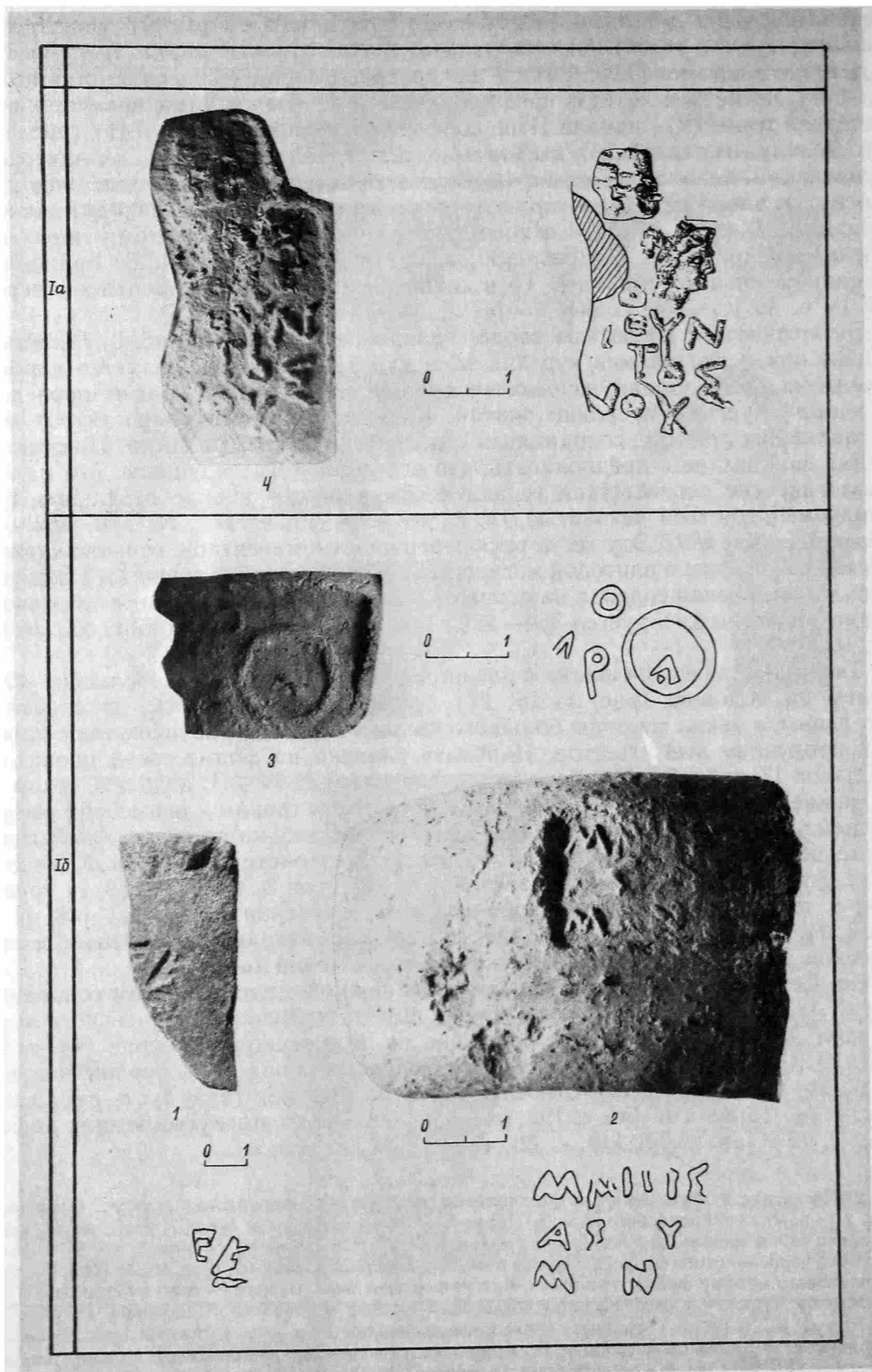


Рис. 3. Поселение и могильник у с. Михайловка. Клейма на амфорах. Слой Ia, Ib. 1—клеймо на горле гераклейской амфоры. Третья четверть IV в. до н. э.; 2, 3—клейма на ручках синопских амфор. Вторая половина IV в. до н. э.; 4—клеймо на ручке синопской амфоры. Рубеж IV—III вв. до н. э.

Керамическая тара Пантикапея представлена одной ножкой с цилиндрическим стволом, расширенным основанием и неглубокой, но широкой выемкой на подошве (рис. 1, 28) (аналогия [5, с. 95, табл. XVII, 34d]), датируется концом IV—III в. до н. э. (слой Ia).

Венчик амфоры (рис. 1, 15), вероятно, может быть отнесен к группе Солоха II [5, табл. XIX, 35з]. Точное определение ножки (рис. 2, 14) в настоящее время не представляется возможным (см. [46, с. 113, рис. 4, 6]).

Фрагменты синопских амфор чаще встречаются в материалах поселения. В курганной группе найдены только три фрагмента ручек. Ножки встречены трех вариантов: подражающие гераклеийским (рис. 3, 5) (аналогия [5, табл. XIV, 30 в—г]), цилиндрические с расширенным основанием (рис. 4, 4) (аналогия [47, с. 66, рис. 28, 1]) и конусовидные суживающиеся (рис. 4, 7) (аналогия [48, с. 136, рис. 58, 20]). Первые две ножки можно, вероятно, датировать временем около IV — начала III в. до н. э., а третью — III—II вв. до н. э. К раннему типу синопских амфор принадлежит фрагмент раздутого горла с массивным валикообразным венчиком (рис. 4, 6) (аналогия [49, с. 111, рис. 3]).

Коллекция синопских клейм, найденных на изучаемом памятнике, насчитывает три экземпляра. Все они являются подъемным материалом.

Первое клеймо (рис. 3, 2), связываемое нами с культурным слоем Ib, принадлежит астиному Мнесию, деятельность которого, согласно Б. Н. Гракову [50, с. 44—46], протекала в начале II хронологической группы, а по схеме В. И. Цехмистренко [51, с. 7—9] — в 1-м этапе II периода синопского клеймения. Аналогичное клеймо найдено в Ольвии²

Второе клеймо с именем астинома Дионисия (рис. 3, 3) также принадлежит ко II хронологической группе Б. Н. Гракова [50, с. 44—46] или к 1-му этапу III периода синопского клеймения по схеме В. И. Цехмистренко [51, с. 7—9]. Как и первое клеймо, оно связано со слоем Ib.

По нашему мнению [52, с. 214, 215], продолжительность II хронологической группы может равняться полувеку и охватывать всю вторую половину IV в. до н. э.³ Соответствующую датировку можно принять и для двух публикуемых здесь синопских клейм.

Фрагменты фасосских (рис. 4, 2, 3) и мендийских (рис. 4, 1) амфор на Михайловском городище представлены известными формами, и их можно датировать на основании находок на поселении Козырка II первыми двумя третями IV в. до н. э. [45, рис. 10, 41—48].

Опираясь на практическое отсутствие на памятниках, возникших в начале III в. до н. э., таких, как Танаис [55, с. 160], Неаполь Скифский [48, с. 135; 56, с. 78] и Елизаветинское городище I (Кубань) [42, с. 116], амфор Гераклеи, Фасоса, Менды, Хиоса с колпачковой ножкой, типа Солоха I и Солоха II, можно считать наличие амфор этих типов на поселении и в курганном могильнике надежным хронологическим признаком для выделения материалов IV—начала III в. до н. э.

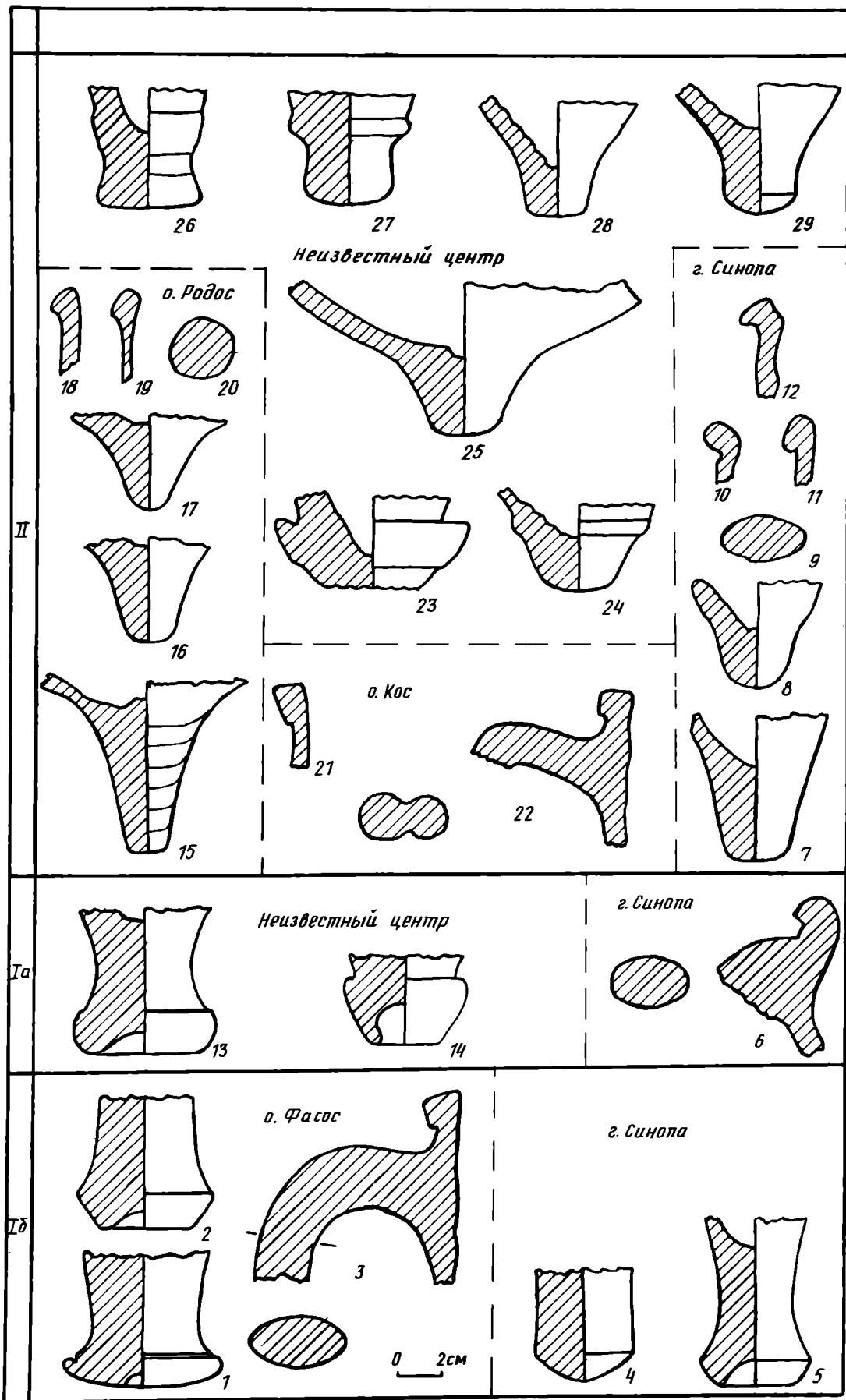
С начала IV в. до н. э. (слой Ib) ввоз товаров в керамической таре в район городища у с. Михайловка возрастает количественно и охватывает большое число центров производства.

В конце IV в. до н. э. [3, 4] земли вокруг царской крепости, опустошенные во время междоусобной войны сыновей Перисада, были отданы Эвмелом переселенным на Боспор каллатийцам для поселения (Diod. XX. 25, 1).

Для материалов III—II вв. до н. э. наиболее характерны фрагменты родосских амфор. Ножки встречены двух разновидностей: цилиндрические суживающиеся (рис. 4, 15) и маленькие конусовидные, с плавно округленной подошвой

² IosPE, III, раздел «Синопа», № 5692. Рукопись третьего тома IosPE, подготовленная к печати Е. М. Придиком и Б. Н. Граковым, хранится в архиве ИА АН СССР, д. № р-2/2157—2198.

³ Обзор других датировок синопского клеймения [53, с. 135—138]. В 1985 г. новая датировка синопского клеймения была предложена А. Б. Колесниковым [54, с. 69].



(рис. 4, 16, 17); ближайшую аналогию последним дают ножки миниатюрных родосских амфор из Эрмитажа [5, табл. XXIV, 50a]. Венчики в разрезе имеют форму треугольника (рис. 4, 18) или прямоугольника (рис. 4, 19) [57, с. 210, табл. II, 8].

Ножки синопских амфор III—II вв. до н. э. невысокие (рис. 4, 8) (аналогия [7, рис. 28, 1]), ручки меньше в размерах (рис. 4, 9) (аналогия [58, с. 74, 75]), венчики в разрезе имеют треугольную форму (рис. 4, 12) или сформованы в виде отогнутого наружу валика с неглубокой выемкой под ним (рис. 4, 10) или уплощенного валика с завернутым краем (рис. 4, 11) [49, с. 111, рис. 4].

К слою Ia относится третье синопское клеймо (рис. 3, 4), аналогичное найденному в Пантикапее [59, с. 136, № 18a]. Оно принадлежит астиному Борию. Б. Н. Граков [50, с. 46 сл.] различал двух астиномов, носивших это имя. Деятельность первого он относил ко II хронологической группе, а деятельность другого — к группе III. Последнего (к нему мы относим данное клеймо) отличали эмблемы в виде головы Гелиоса или Аполлона в лавровом венке. В. И. Цехмистренко [51, с. 7—9] считал этих астиномов одним лицом и помещал в I-й этап IV периода синопского клеймения.

Согласно комплексам клейм из раскопок Елизаветинского городища и Танаиса, клейма III и IV хронологических групп не выходят за пределы первой половины III в. до н. э., при этом границей между группами может являться конец первой четверти этого столетия ([6, с. 96; 53, с. 139], ср. [54, с. 68, 69]). Во всяком случае, датировка публикуемого клейма первой четвертью III в. до н. э. не вызывает сомнений.

Публикуемое клеймо было дважды отпечатано на амфорной ручке: в его верхней части, ближе к ребру ручки, сохранились остатки полустертой эмблемы, а также буквы *ню* и *омикрон* из второй и третьей строк надписи соответственно. Ниже неудачный оттиск был уничтожен при наложении нового клейма.

По всей вероятности, факт вторичного наложения клейма свидетельствует о том, что в полисах, систематически клеймивших керамическую тару в позднеклассическое и эллинистическое время, качеству клейма придавалось большое значение: клеймо должно было быть четким и легко читаемым — во-первых, оно являлось знаком, представлявшим экспортируемые полисом товары на внешних рынках, а во-вторых, позволяло при необходимости установить как

Рис. 4. Поселение и могильник у с. Михайловка. Фрагменты амфор. Слои Ia, Ib, II. 1—фрагмент ножки мандийской амфоры. Первые две трети IV в. до н. э. Мих-69, кург. 14, № 1351; 2—фрагмент ножки фасосской амфоры. Первые две трети IV в. до н. э. Мих-69, кург. 17, № 1552; 3—фрагмент венчика с ручкой фасосской амфоры. Первые две трети IV в. до н. э. Мих-69, кург. 17, № 1352; 4—ножка синопской амфоры. IV—начало III в. до н. э. Мих-63, р. III, кв. 1, шт. 8; 5—ножка синопской амфоры. IV—начало III в. до н. э. Мих-69, р. III, кв. 1, № 19; 6—фрагмент горла с венчиком синопской амфоры. IV—начало III в. до н. э. Мих-83, р. XIV, кв. 1, шт. 4, № 7; 7—ножка синопской амфоры. III в. до н. э. Мих-67, р. III, пом. XVI, шт. 5; 8—ножка синопской амфоры. III—II вв. до н. э. Мих-75, р. III, кв. 368, шт. 1—3, № 12; 9—ручка синопской амфоры. III—II вв. до н. э. Мих-65, р. III, кв. 14, шт. 7; 10—венчик синопской амфоры. III—II вв. до н. э. Мих-78, р. III, кв. 365, шт. 3, зачистка завала; 11—венчик синопской амфоры. III—II вв. до н. э. Мих-68, р. VII, шт. 9; 12—венчик синопской амфоры. III—II вв. до н. э. Мих-79, р. X, бровка, № 152; 13—ножка амфоры с цилиндрическим стволом и невысокой опоясывающей частью. IV в. до н. э. Мих-65, р. III, кв. 14, шт. 6; 14—ножка амфоры типа усть-лабинской. IV в. до н. э. Мих-81, р. III, кв. 364, расчистка завала; 15—ножка родосской амфоры. III—II вв. до н. э. Мих-70, р. III, пом. XVII, шт. 8, № 963; 16—ножка родосской амфоры. III—II вв. до н. э. Мих-72, р. III, кв. 567, яма 4, шт. 2, № 9; 17—ножка родосской амфоры. III—II вв. до н. э. Мих-63, р. III, кв. 3, шт. 4, № 54; 18—венчик родосской амфоры. III—II вв. до н. э. Мих-78, р. III, кв. 551, шт. 3; 19—венчик родосской амфоры. III—II вв. до н. э. Мих-65, р. III, кв. 16, шт. 9; 20—ручка родосской амфоры. III—II вв. до н. э. Мих-65, р. III, кв. 14, шт. 4; 21—венчик косской амфоры. II в. до н. э. Мих-65, р. III, кв. 15, шт. 7; 22—венчик косской амфоры с ручкой II в. до н. э. Мих-68, р. III, кв. 2, шт. 5—6; 23—ножка амфоры типа найденной в курганах Яблоновской группы. II в. до н. э. Мих-81, р. III, кв. 364, расчистка завала; 24—ножка амфоры. II—I вв. до н. э. Мих-72, р. III, кв. 551, шт. 2—5; 25—цилиндрическая суживающаяся ножка амфоры с широким корпусом. II—I вв. до н. э. Мих-72, р. III, яма 4, № 1; 26—сложнопрофилированная ножка амфоры. II—I вв. до н. э. Мих-84, р. III, пом. XXI, шт. 9, № 23; 27—ножка амфоры. II—I вв. до н. э. Мих-78, р. III, кв. 551, шт. 2—5, второй слой завала; 28—цилиндрическая ножка амфоры. II—I вв. до н. э. Мих-69, р. I, кв. 3, шт. 12, № 205; 29—цилиндрическая ножка амфоры с округлой подошвой. II—I вв. до н. э. Мих-69, р. II, кв. 3, шт. 13

имя мастера, изготовившего сосуд, так и имя магистрата, ответственного за контроль над продукцией керамических эргастериев. Следует отметить, что наш случай — не единственный пример вторичного наложения клейма на синопских амфорах [59, с. 125, № 126, с. 134, № 5, с. 135, № 13 и др.].

Эмблема, оттиснутая на публикуемом клейме, по стилю изображения соответствует традициям античной иконографии, начиная с эпохи архаики, представлявшей Аполлона в виде длиннокудрого юноши с улыбкой на лице. Данный тип эмблемы, возможно, был заимствован из монетной глиптики (явление в синопских клеймах нередкое) [50, с. 103], а техника изображения дает возможность предполагать участие резчиков монетных штемпелей в изготовлении штампея для клеймения керамической продукции.

На публикуемом клейме эмблема, принадлежащая первому оттиску, не была уничтожена при вторичном наложении клейма. Изображение Аполлона лишь слегка приплюснуто и не очень тщательно заглажено. Возможно, этот факт свидетельствует о нежелании человека, ставившего клеймо, совершить святотатство, уничтожив изображение мстительного и беспощадного божества, — показательный пример античного суеверия.

Слой II (II—I вв. до н. э.) связывается нами со строительной деятельностью Асандра. Городище в это время входило в единую систему оборонительных сооружений на западных рубежах Боспорского царства (так называемый «Асандров вал»), но разбираемая нами керамическая тара, по всей вероятности, относится к раннему периоду этого слоя.

Косские амфоры, относящиеся к этому слою, представлены многочисленными двухствольными ручками и венчиками, имеющими в разрезе почти квадратную форму с закругленными углами (рис. 4, 22) или трапециевидную (рис. 4, 21).

Часть позднеэллинистической керамической тары нельзя в настоящее время связывать с определенными центрами производства. К этой группе относятся: цилиндрическая суживающаяся ножка амфоры с широким корпусом (рис. 4, 25); две ножки, отделяющиеся от нижней части корпуса кольцеобразными валиками с «каплевидным» (рис. 4, 27) или полусферическим (рис. 4, 24) окончанием (аналогия [48, с. 130, рис. 58, 4]). Ножка, имеющая сложную профилировку из валика и желобка под ним, с уплощенной подошвой (рис. 4, 26) (аналогия [60, с. 154, рис. 71, 22]) и цилиндрическая ножка с округлой подошвой (рис. 4, 29) должны датироваться II—I вв. до н. э. Ножка, близкая к последней по форме и составу глины (рис. 4, 29), находит аналогию по форме среди керамического материала Диоскуриады III—I вв. до н. э. [61, с. 166, рис. 3, 5].

Ко II в. до н. э. относится и ножка амфоры с расширенным основанием, типа найденной в курганах Яблоновской группы (аналогия [5, с. 107, табл. XXV, рис. 54, д), (рис. 3, 23), а также фрагмент открытого чернолакового сосуда (рис. 2, 14).

Публикуемые фрагменты амфор V—II вв. до н. э. (всего 115 фрагментов) и керамические клейма IV—III вв. до н. э., а также фрагменты чернолаковых сосудов отражают относительно небольшие размеры ввоза импортных товаров на городище у с. Михайловка в ранние периоды его существования через Пантикапей, Тиритаку или Нимфей. Незначительное количество материала V—II вв. до н. э. объясняется, в частности, тем, что слои этого времени в центральной части городища на холме были сnivelированы при строительстве и последующих перестройках оборонительных сооружений и хозяйственных комплексов в дальнейшие периоды существования памятников. На раскопе III из 1988 найденных фрагментов профилированных частей амфор к V—II вв. до н. э. относится 71 (3,57%).

В римское время, согласно нашему предположению, высказанному в 1979 г. в докладе на заседании сектора античной археологии ИА АН СССР, на месте городища, возможно, располагался город Бион, что в какой-то мере подтверждается новейшими изысканиями в области исторической географии Боспора [62, с. 49].

Описание амфорных клейм из раскопок поселения и курганной группы у с. Михайловка

Рис.	Дата клейма	Описание легенды клейма	Описание и цвет глины по шкале Бондарцева и размеров примесей по шкале Василевского	Место находки и № п/о	Аналоги
Гераклея Понтийская					
3,1	Третья четверть IV в. до н. э.	Плохой сохранности	Глина буланого цвета (к 1), с пережогом бледно-терракотового (ж 4) оттенка, в центре — более рыхлая, с включениями средне- (d 0,5 мм) и мелкозернистого (d 0,25 мм) песка; обмазка темно-инкарнатного (в 4) оттенка	Мих-69 курган 11, № 1211	—
Синопа					
3,2	Вторая половина IV в. до н. э.	Μητρίοζ ἄστ[ρ]υνό(μου). Μαν[έ]ω.	Правая часть отбита	Глина бледно-терракотовая (ж 4), с включениями крупно- (d 0,1 мм) и мелкозернистых (d 0,25 мм) частиц пироксена, плотная; обмазка цвета шамуа (г 5)	Мих-64, п. м. IosPE, III № 5692
3,3	Вторая половина IV в. до н. э.	Διονυσίου [ἄστυνό(μου).] Τεύθ[ρ]α.	Круг, в центре А	Глина мраморно-розовая (м 2), с включениями крупнозернистых (d 0,1 мм) частиц пироксена и мелкозернистых (d 0,25 мм) частиц шамота, пористая; обмазка буланого (к 1) оттенка	Мих-63, кв. 2, № 169, 277 IosPE, III, № 2548
3,4	Рубеж IV—III вв. до н. э.	[⟨ Βόρυος ⟩] [⟨ ἄστυνόμου ⟩ν —] [Βόρυος] [⟨ τ[ρ]ος. ⟩] [ἄστυνόμου]ν — τος. [Στεφά]νου.	Голова Аполлона в венке в профиль	Глина бледно-терракотовая (ж 4) рыхлая с включениями мелко- (d 0,25 мм) и среднезернистых (d 0,5 мм) частиц пироксена, шамота, песка. В центре бледно-серовато-фиолетовый (а 5) пережог; обмазка ржавого (ж 1) оттенка	Мих-65, п. м. IosPE, III, № 1911, ИАК, 1902, вып. 3, с. 136, № 18a

Примечание. В таблице использованы следующие сокращения: р.— раскоп, кв.— квадрат, п. м.— подъемный материал.

Приложение 2

Распределение фрагментов керамической тары V — начала I в. до н. э. на городище и в курганной группе у с. Михайловка

Центр или тип	Дата	Городище			Курганная группа		
		венчик	ручка	ножка	венчик	ручка	ножка
1. Клазомены	Начало V в. до н. э.		1				
2. Абдеры (типа прото-фасосских)	Первая половина V в. до н. э.			3			
3. Хиос	Вторая половина V в. до н. э.— IV в. до н. э.		1	2	1		1

Центр или тип	Дата	Городище			Курганная группа		
		вен- чик	руч- ка	нож- ка	вен- чик	руч- ка	нож- ка
4. Гераклея	IV — начало III в. до н. э.	1	4	3	1	6	5
5. Тип Солоха I	IV в. до н. э.	1		1			
6. Тип Солоха II	IV в. до н. э.	1					
7. Пантикапей	Вторая половина IV — начало III в. до н. э.			1			
8. Менда	IV в. до н. э.						1
9. Фасос	IV в. до н. э.		2		2	2	1
10. Синопа	IV—II вв. до н. э.	3	7	5		3	
11. Типа Усть-Лаба	IV—III вв. до н. э.			1			
12. Родос	III—I вв. до н. э.	2	10	3			
13. Кос	III—I вв. до н. э.	2	25	1			
14. Типа Яблоновской	II в. до н. э.			1			
15. Неизвестный центр	IV—I вв. до н. э.			11			
Всего		10	49	34	3	11	8

ЛИТЕРАТУРА

1. Петерс Б. Г. Михайловское городище античного времени // Проблемы советской археологии. М.: Наука, 1978.
2. Петерс Б. Г. Монеты из античного поселения и курганного могильника у с. Михайловка на Керченском полуострове // НЭ. 1978. Т. XII.
3. Петерс Б. Г. Исследования Михайловской экспедиции // АО — 1983. М., 1985.
4. Петерс Б. Г. О работах Михайловской экспедиции (1963—1983 гг.) // КСИА. 1985. Вып. 182.
5. Зеест И. Б. Керамическая тара Боспора // МИА. 1960. № 83.
6. Брашинский И. Б. Греческий керамический импорт на Нижнем Дону в V—III вв. до н. э. Л.: Наука, 1980.
7. Лейпунская Н. А. Керамическая тара из Ольвии VI—III вв. до н. э. Киев: Наук. думка, 1981.
8. Белов Г. Д. Амфоры из некрополя Херсонеса V—III вв. до н. э. // История и культура античного мира. М.: Наука, 1977.
9. Деоник Д. В., Карапетьянц А. М. Некоторые принципы описания применительно к возможностям статистического анализа // Статистико-комбинаторные методы в археологии. М.: Наука, 1970.
10. Каменецкий И. С. Опыт изучения массового керамического материала из Танаиса // МИА. 1969. № 154.
11. Брашинский И. Б. Методы исследования античной торговли (на примере Северного Причерноморья). Л.: Наука, 1984.
12. Бондарцев А. С. Шкала цветов. М.; Л.: Изд-во АН СССР, 1954.
13. Справочник путешественника и краеведа. Т. II. М.: Географгиз, 1950.
14. Блаватский В. Д. Пантикапей. Очерки истории столицы Боспора. М.: Наука, 1964.
15. Кругликова И. Т. Памятники эпохи бронзы из Киммерика // КСИИМК. 1952. Вып. 43.
16. Гайдукевич В. Ф. Раскопки Тиритаки в 1935—1940 гг. // МИА. 1952. № 25.
17. Худяк М. М. Раскопки святилища Нимфея // СА. 1952. Т. XVI.
18. Гайдукевич В. Ф. Боспорский город Илурат // СА. 1950. Т. XIII.
19. Лейпунська Н. О. Класифікація амфор архаїчного часу з Ольвії // Археологія. 1980. Вып. 8.
20. Онайко Н. А. Архаический Торик. Античный город на Северо-Востоке Понта. М.: Наука, 1980.
21. Dîron P. Classification et détermination de provenance des céramiques Grecques orientales archaïques d'Istros (rapport préliminaire) // Dacia. 1983. N. S. T. XXVII. № 1—2.
22. Doger E. Premières remarques sur les amphores de Clasomenes // BCH. 1986. Suppl. XIII.
23. Книпович Т. Н. Раскопки некрополя на территории северо-восточной части верхнего города Ольвии // СА. 1940. Т. VI.
24. Книпович Т. Н. Некрополь северо-восточной части Ольвийского городища // СА. 1940. Т. VI.
25. Граков Б. Н. Клеймо на амфоре VI в. до н. э. // Тр. ГИМ. 1957. Т. XXVI.
26. Худяк М. М. Из истории Нимфея. VI—V вв. до н. э. Л.: Изд-во Гос. Эрмитажа, 1962.
27. Рубан В. В. О датировке Ягорлыцкого поселения // Исследования по античной археологии Северного Причерноморья. Киев: Наук. думка, 1980.
28. Рубан В. В. Керамика Ягорлыцкого поселения из собрания Херсонского музея // СА. 1983. № 1.
29. Dimitriu S. Cartierul de lacuinate din zona de vest cetății în epoca arhaică (cărături 1955—1966) // Histria. 1966. Т. II, 30.
30. Peristeri-Ototzi C. Amphores et timbres amphoriques d'Abdere // BCH. 1976. Suppl. XIII.
31. Ефимова Г. М., Кожин П. М., Петерс Б. Г. Охранные работы на курганном могильнике у с. Михайловка // КСИА. 1972. Вып. 130.
32. Рубан В. В. О хронологии раннеантичных поселений Бугского лимана // Материалы по хронологии археологических памятников Украины. Киев: Наук. думка, 1982.
33. Лейпунська Н. О. Амфори з затопленої частини Ольвії // Археологія. 1979. Вып. 30.

34. *Кобылина М. М.* Раскопки Фанагории // КСИИМК. 1951. Вып. XXXVII.
35. *Sparkes V. A., Talcott L.* Black and Plain Pottery of the 6th, 5th and 4th Centuries B. C. // The Athenian Agora. 1970. V XII. Pt 2.
36. *Онайко Н. А.* Греческий импорт в Поднепровье и Побужье в IV—III вв. до н. э. // САИ. 1970. Вып. Д1-27.
37. *Рубан В. В.* Из истории приольвийских поселений Правобережья Бугского лимана IV—III вв. до н. э. // Археологические исследования Северо-Западного Причерноморья. Киев: Наук. думка, 1978.
38. *Рубан В. В.* О датировке поселения Козырка II // Памятники древних культур Северного Причерноморья. Киев: Наук. думка, 1979.
39. *Зеест И. Б.* О типах гераклейских амфор // КСИИМК. 1948. Вып. XXII.
40. *Граков Б. Н.* Каменское городище на Днепре // МИА. 1954. № 36.
41. *Книпович Т. Н.* Опыт характеристики городища у ст. Елизаветовской по находкам экспедиции ГАИМК // Изв. ГАИМК. 1935. Вып. 104.
42. *Зеест И. Б.* К вопросу о внутренней торговле Прикубанья с Фанагорией // МИА. 1951. № 19.
43. *Кац В. И., Монахов С. Ю.* Амфоры эллинистического Херсонеса (с поселения Панское I в Северо-Западном Крыму) // Античный мир и археология. Вып. 3. Саратов: Изд-во Саратов. ун-та, 1977.
44. *Погребова Н. Н.* Позднескифские городища на Нижнем Днепре (городища Знаменское и Гавриловское) // МИА. 1958. № 64.
45. *Сальников А. Г.* Итоги полевых исследований у с. Пивденное (1960—1962) // МАСП. 1966. Вып. 8.
46. *Субботин Л. В., Охотников С. Б.* Скифские погребения Нижнего Поднепровья // Древности Северо-Западного Причерноморья. Киев: Наук. думка, 1981.
47. *Кругликова И. Т.* Разведки в Старо-Крымском районе в 1956 г. // КСИИМК. 1959. Вып. 74.
48. *Высотская Т. Н.* Неаполь — столица государства поздних скифов. Киев: Наук. думка, 1979.
49. *Зеест И. Б.* Новые данные о торговых связях Боспора с Южным Причерноморьем // ВДИ. 1951. № 2.
50. *Граков Б. Н.* Древнегреческие керамические клейма с именами астиномов. М.: РАНИОН, 1928.
51. *Цехмистренко В. И.* Клейма как источник для изучения керамического производства в Синопе в IV—II вв. до н. э.: Автореф. дис. канд. ист. наук. М.: МГПИ им. В. И. Ленина, 1963.
52. *Авдеев А. Г., Петерс Б. Г.* Заметки по керамической эпиграфике Феодосии // СА. 1987. № 3.
53. *Шелов Д. Б.* Керамические клейма из Танаиса III—I вв. до н. э. М.: Наука, 1975.
54. *Колесников А. Б.* Керамические клейма из раскопок усадеб у Евпаторийского Маяка // ВДИ. 1985. № 2.
55. *Шелов Д. Б.* Танаис и Нижний Дон в III—I вв. до н. э. М.: Наука, 1970.
56. *Голенцов А. С., Голенко К. В.* Из керамической эпиграфики Неаполя // КСИИМК. 1979. Вып. 159.
57. *Черняков И. Т.* Археологические разведки берегов Днестровского лимана // ЗОАО. 1960. Т. 1(34).
58. *Цехмистренко В. И.* Заметки о синопских клеймах // СА. 1971. № 3.
59. *Шкорпил В. В.* Керамические надписи, найденные при раскопках на северном склоне горы Митридат в г. Керчи в ноябре и декабре 1901 г. // ИАК. 1902. Вып. 3.
60. *Вязьмитина М. І.* Золота балка. Киев: Наук. думка, 1962.
61. *Воронов Ю. Н.* К изучению керамического производства Диоскуриады // СА. 1977. № 2.
62. *Зубарев В. Г., Масленников А. А.* Историческая география европейского Боспора по Клавдию Птолемию // СА. 1987. № 3.

A. G. Avdeev, A. P. Abramov, B. G. Peters

FUNCTIONAL DESCRIPTIONS OF CERAMIC CONTAINERS FROM THE VILLAGE OF MIKHAILOVKA

S u m m a r y

The authors publish pottery stamps, and profiles of amphora fragments and black-figure vessels of the 5th-2nd centuries B. C. found in the ancient settlement near the village of Mikhailovka (the Crimea, Leninskoe district). From the stratigraphic point of view the fragments belong to the following cultural layers: Iv (first half of the 5th century B. C.) — a landtilling settlement near Nymphaeum; Ib (the 4th-early 3rd centuries B. C.) — a royal fortress rased down in the internecine war of Paerisades I's sons; Ia (the 3rd-2nd cc. B. C) — a settlement of people from Callatis. There is a comparatively small number of fragments of amphorae, black-figure vessels and stamps since the layers were destroyed when fortresses were being erected in the Roman time. The material show that goods were shipped there from some Mediferranean (Chis, Thasos, Rodos, etc.) and Black Sea (Sinope, Heraclea) centres.