

М134463-2

66

85 04 15
ВСТРЕЧАЛИСЬ ВЕЩАМ

ВТОРАЯ КОСТРОМСКАЯ ОБЛАСТНАЯ ВЫСТАВКА
ПЛЕМЕННОГО КОНЕВОДСТВА

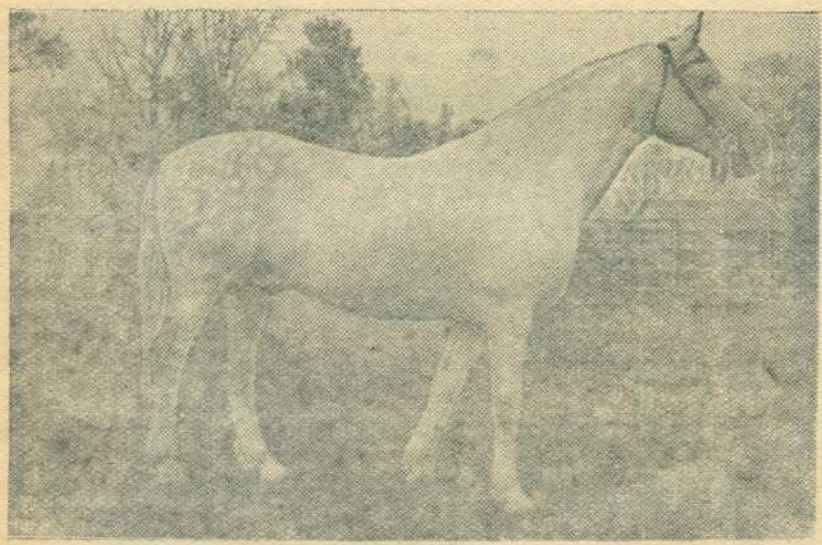
КОСТРОМСКАЯ
Областная библиотека
им. Н. М. Крупской

1959

КАТАЛОГ

ЛОШАДЕЙ, УЧАСТВУЮЩИХ
НА КОСТРОМСКОЙ ОБЛАСТНОЙ
КОНЕВОДЧЕСКОЙ ВЫСТАВКЕ
14—15 июля 1951 года

с. 134463.2



Чемпион первой Костромской областной выставки
племенного коневодства жеребец Лилль, серый, рождения,
1937 года от Зимаря и Летописи (161—173—190—22),
принадлежащий Костромской заводской конюшне.

20
99

РЕШЕНИЕ

исполнительного комитета Костромского
областного Совета депутатов трудящихся
31 мая 1951 г.

№ 737

О проведении в городе Костроме 2-й обл. выставки племенных лошадей

В целях распространения и общественного смотра достижений в племенном коневодстве колхозов, совхозов и оценки работы специалистов и передовиков коневодства, исполком облсовета решил:

1. Разрешить областному управлению сельского хозяйства провести 14—15 июля с/г. в городе Костроме на территории облипподрома 2-ю областную выставку племенных лошадей, одновременно провести испытания рысистых лошадей.

2. Для проведения подготовки областной выставки организовать выставочный комитет в составе:

Тов. **Зиброва И. К.** — зам. председателя облисполкома (председатель выставочного комитета).

Тов. **Лукьянова Н. Н.** — начальника областного управления сельского хозяйства (зам. председателя выставочного комитета).

Тов. **Козырева И. С.** — председателя Костромского горисполкома.

Тов. **Заводчикова** — председателя колхоза „Ленинский путь“, Костромского района.

Тов. **Горелова А. Г.** — директора Костромского госпледрассадника.

Тов. **Загидулина Н. Н.** — директора 21-го конного завода.

Тов. **Красильникова А. С.** — директора Костромской госконюшни.

3. Утвердить директором выставки тов. Соколова М. А. директора Костромского облипподрома, ответственным секретарем выставочного комитета тов. Бобылеву Л. М. — зоотехника госпледрассадника лошадей.

4. Поручить выставочному комитету разработать Положение о выставке и смету расходов в пределах утвержденных ассигнований на 1951 год.

5. Предложить председателям исполкомов райсоветов, заведующим райсельхозотделами и директорам—госплемрассадника рысистых лошадей, конзавода № 21 и госконюшни развернуть массовую работу по вопросу об участии колхозов, совхозов и передовиков коневодства в выставке и испытаниях племенных лошадей.

6. Обязать председателей райисполкомов командировать с 14 по 16 июля с/г в г. Кострому зоотехников по коню, заведующих племенными коневодческими фермами и конюхов-стахановцев для участия и проведения выставки.

П/п зам. председателя исполкома облсовета

И. Зибров.

Секретарь исполкома облсовета *П. Никитин.*

ПОЛОЖЕНИЕ

об областной выставке племенного коневодства и испытаниях лошадей на резвость, грузоподъемность и срочную доставку груза на областном ипподроме (14—15 июля 1951 года)

1. Участниками 2-й областной выставки по коневодству могут быть:

а) районы, сельсоветы, колхозы, коневодческие фермы, конзавод, госплемрассадник, госконюшня, выполнившие государственный план по коневодству за 1949—1950 годы и 6 месяцев 1951 года и обеспечившие деловой выход жеребят в среднем за 1949 и 1950 годы не менее 60%, при наличии в хозяйстве не менее 20 кобыл;

б) конюхи, вырастившие в 1950 году и за 6 месяцев 1951 года от 7 конематок 6 жеребят, от 8 конематок 7 жеребят, от 9 конематок 7 жеребят, от 10 конематок 8 жеребят. Старшие конюхи, имеющие не менее 60% выхода жеребят на 20 кобыл, зав. случными пунктами и техники осеменаторы, выполнившие в среднем за 1950 год план случки при осеменении кобыл и обеспечившие в 1951 году зажеребляемость кобыл не менее 75%, конюхи по уходу за молодняком при условии полного его сбережения и обслуживания не менее 6 голов;

в) председатели колхозов, директора совхозов, зав. коневодческими фермами и специалисты хозяйства, обеспечившие своей работой по коневодству участие на выставке хозяйства;

г) государственная заводская конюшня при выполнении плана конской случной кампании в 1949—1950 годах и обеспечившая зажеребляемость кобыл в 1950 году не менее 70% от числа слученных конематок.

2. Госплемрассадник лошадей, конный завод, госконюшня, допущенные для участия в областной выставке, подлежат показу в таблицах, диаграммах и фотоснимках. Изготовление таблиц, диаграмм и фотоснимков по хозяйству возлагается на руководителей хозяйств. Представление материала о состоянии коневодства в районе возлагается на районный отдел сельского хозяйства.

3. Для натурального показа на областной выставке подлежат отбору: жеребцы-производители классов Элита и первого, племенные матки не ниже второго класса, при бонитировке подучившие

оценку по качеству потомства не менее 6 баллов, и конский молодой жеребенок 1949—1950 годов, удовлетворяющий по своему развитию требованиям Элита и первого класса.

Для показа на выставке выделяются как группы лошадей, так и отдельные племенные лошади.

Одновременно выделяются лошади для участия в испытаниях на резвость. Выделение лошадей для показа на выставке и участия в испытаниях производится вне зависимости от производственных показателей хозяйства.

4. Выделенные для показа на выставке племенные лошади должны быть здоровы и иметь хорошую упитанность. Всем отобранным на выставку лошадям производится двухкратная маленнизация, если она в текущем году не проводилась.

На всех отобранных на выставку лошадей должно быть выдано местным ветеринарным работником удостоверение о состоянии здоровья лошади и благополучии хозяйства.

Для участия в испытаниях выделяются лошади, подготовленные соответствующей тренировкой, лошади из неблагополучных по заразным заболеваниям пунктов на выставку не допускаются.

Отбор лошадей на областную выставку должен производиться на местах зоотехниками и ветспециалистами райсельхозотделов, госконюшни и госплемярассадника рысистых лошадей.

5. Спекти отобранных на выставку и испытания лошадей должны быть представлены в выставочный комитет не позднее как за месяц до открытия выставки. В заявках на испытания, кроме общих сведений, должна быть сообщена резвость каждой лошади на предыдущих испытаниях и фамилия ездока.

Показатели на передовиков коневодства представляются не позднее 20 июня.

При представлении лошадей на выставку и испытание владельцы должны иметь паспорт, аттестат, племенные свидетельства и другие документы, показывающие происхождение лошади.

Кормление и содержание лошадей на выставке и в пути следования возлагается на их владельцев.

6. Размещение лошадей на территории выставки производится по половым и возрастным группам, по принадлежности к районам и хозяйствам.

7. Работой по подготовке и проведению областной выставки племенного коневодства и испытанием лошадей руководит выставочный комитет.

8. Выставочный комитет разрабатывает практический план проведения выставки и осуществляет организационную и хозяйственную деятельность по подготовке и проведению выставки, в пределах утвержденной сметы расходов.

9. Выставочный комитет выделяет комиссии: приемочную — для приема лошадей на выставку, экспертную — для оценки экспонатов и судейскую комиссию — для проведения испытаний лошадей.

10. Прием лошадей на выставку производится 12—13 июля с/г. с 10 до 20 часов. Обязанность по непосредственному руководству работой по размещению экспонатов и координированию действий отдельных комиссий и лиц возлагается на директора выставки.

11. Оценка лошадей экспертной комиссией и премирование за представление на выставке экспонатов должны производиться в соответствии с действующей инструкцией по проведению выставок и выводок племенных лошадей, утвержденной Министерством сельского хозяйства СССР.

Выставочный комитет.

ОРЛОВСКАЯ ПОРОДА

I. Жеребцы 3-х лет и старше

1. **Бюджет**—1938 года рождения, ч/п, от 52 Барчука и Букашки, 160—185—19,5, I класса, принадлежит колхозу „Трудовик“, Судиславского района.
2. **Затор**—вороной, 1937 года рождения, ч/п, от Укора и Заслуги, 158—173—19,5, I класса, принадлежит к-зу им. Буденного, Судиславского района.
3. **Ласковый**—т/серый, 1944 года рождения, ч/п, от 3186 Лилля и Ласточки, 157—155—176—19,5, I класса, принадлежит колхозу «Заря», Сусанинского района.
4. **Ливерпуль**—гнедой, 1948 года рождения, ч/п, от Ливера и Повилики, 156—157—174—19,5, I класса, принадлежит колхозу «Парижская Коммуна», Красносельского района.
5. **Маузер**—гнедой, 1947 года рождения, IV пок. от Порыва и Маруськи, 159—159—180—19, I класса, принадлежит колхозу «Красный путь», Красносельского района.
6. **Момент** 3321—вор., 1933 года рождения, ч/п, от 1445 Казуса и 2228 Мяты, 156—158—182—22, I класса, принадлежит колхозу «За новую жизнь», Костромского района.
7. **Петрушка**—вор., 1939 года рождения, ч/п, от 3021 Кольта и 2367 Последней мечты, 163—165—187—21, I класса, принадлежит колхозу «Огородник», Костромского района.
8. **Приказ**—серый, 1947 года рождения, ч/п., от 3186 Лилля и Прелести, 160—160—179—20, I класса, принадлежит колхозу «Ленинский путь», Нерехтского района.
9. **Приток**—т/гнедой, 1942 года рождения, ч/п, от Эгониста и Пролетарки, 159—160—176—20, I класса, принадлежит колхозу им. Молотова, Красносельского района.
10. **Старожил**—гнед., 1938 года рождения, ч/п, от 1710 Менестреля и Синей птицы, 161—181—20, I класса, принадлежит колхозу им. Молотова, Судиславского района.
11. **Темляк**—гнед., 1942 года рождения, ч/п., от 3186 Лилля и Темноты, 161—157—172—20, I класса, принадлежит колхозу им. Молотова, Нерехтского района.
12. **Ультиматум**—сер., 1943 года, ч/п, от 3191 Линя и пр. 4719 Удачи, 163—159—180—20, класс Элита, принадлежит колхозу «Спартак», Нерехтского района.

13. **Лилль** 3186—серый, 1937 года рождения, ч/п, от 1393 Зимаря и 2014 Летописи, 161—173—190—22, класс Элита, принадлежит Костромской госконюшне.

14. **Концерт**—сер., 1938 года рождения, ч/п, от 2685 Дукача и 3574 Каватины, 159—159—190—20, I класса, принадлежит Костромской госконюшне.

15. **Бизон**—вор., 1946 года рождения, ч/п, от 3522 Посла и 2904 Блокады, 157—153—183—19,5, I класса, принадлежит Костромской госконюшне.

II. Кобылы 3-х лет и старше

16. **Антилопа**—вор., 1946 года рождения, ч/п, от Подарка и Ангары, 154—165—178—20, класс Элита, принадлежит колхозу «Красный прибор», Красносельского района.
17. **Апатия**—рыж., 1948 года рождения, ч/п, от Подарка и Ангары, 153—152—168—18, класс второй, принадлежит колхозу «Красный прибор», Красносельского района.
18. **Апочка**—гнед., 1943 года рождения, IV пок. от Победителя и Али, 152—152—175—19,5, I класса, принадлежит колхозу «Красный Перекоп», Нерехтского района.
19. **Азия**—сер., рождения 1945 года, ч/п, 3186 Лилля и Антлантиды, 156—162—185—19, I класса, принадлежит колхозу «Челюскин», Нерехтского района.
20. **Африка**—сер., 1943 года рождения, ч/п, от 3186 Лилля и Антлантиды, 156—157—180—19,5, I класса, принадлежит колхозу «Спартак», Нерехтского района.
21. **Британка**—сер., 1944 года рождения, III пок. от Задорного и Бирки, 152—153—172—21, I класса, принадлежит колхозу «Красный прибор», Красносельского района.
22. **Богдань**—рыж., 1941 года рождения, ч/п, от 2581 Гектара и 2917 Бойницы, 163—160—190—22, I класса, принадлежит колхозу «Комсомолец», Нерехтского района.
23. **Висла**—темносерая, 1947 года рождения, III пок. от 3619 Сборника и Вьюги, 159—159—185—20, I класса, принадлежит колхозу «Ленинский путь», Костромского района.
24. **Валерия**—сер., 1946 года рождения, ч/п, от 3160 Лед. Лагерь и Вербены, 157—159—176—19, I класса, принадлежит колхозу «Парижская Коммуна», Красносельского района.
25. **Гроза**—гнед., 1948 года рождения, III пок. от 3619 Сборника и Гильзы, 158—157—180—21, I класса, принадлежит колхозу «Ленинский путь», Костромского района.
26. **Гуслера**—темногнед., 1945 года рождения, III пок. от Юбилея и Голубки, 157—158—174—20, I класса, принадлежит колхозу «Парижская Коммуна», Красносельского района.
27. **Долинка**—гнед., 1946 года рождения, III пок. от 3492 Плывуна и Динки, 156—156—174—19, I класса, принадлежит колхозу им. Сусанина, Красносельского района.

28. **Жрица**—бур., 1947 года рождения, ч/п, от 3883 Резона и 3343 Жертвы, 156—155—170—19,5, I класса, принадлежит колхозу «Большевик», Красносельского района.

29. **Заветная**—вор., 1948 года рождения, II пок. от 3321 Момента и Звезды, 152—156—172—21, II класса, принадлежит колхозу «Огородник», Костромского района.

30. **Заря**—гнед., 1948 года рождения, ч/п, от 3883 Резона и Зубровки, 154—153—172—18,5, I класса, принадлежит колхозу «Красный прибой», Красносельского района.

31. **Зоринька**—рыж., 1947 года рождения, ч/п, от 3883 Резона и Зубровки, 155—155—175—19, I класса, принадлежит колхозу им. Молотова, Нерехтского района.

32. **Заира**—сер., 1944 года рождения, ч/п, от 3160 Лед. Лагеря и Знаменитой, 152—152—174—18,5, I класса, принадлежит колхозу им. Первого мая, Сусанинского района.

33. **Зарница**—темногнед., 1945 года рождения, ч/п, от 3186 Лилля и Заветной, 160—162—185—20, класс Элита, принадлежит колхозу «Спартак», Нерехтского района.

34. **Искра**—гнед., 1942 года рождения, ч/п, от 3160 Лед. Лагеря и Игарки, 164—166—188—21, I класса, принадлежит колхозу «Парижская Коммуна», Красносельского района.

35. **Карта**—т/гнед., 1946 года рожден., ч/п, от Тигренка и Капризной, 162—162—174—19, кл. Элита, принадл. к-зу им. Ворошилова, Красносельского района.

36. **Капля**—сер., 1948 года рожден., ч/п, от 3186 Лилля и Кокетки, 159—165—175—20, I класс, принадл. к-зу «Красный Перекоп», Нерехтского района.

37. **Коринка**—гнед., 1947 год. рожд., ч/п, от 3883 Резона и Камты, 154—156—175—19, I кл., принадл. к-зу им. Молотова, Нерехтского района.

38. **Лунная Ночь**—гнед., 1944 года рожден., ч/п, 3186 Лилля и 3827 Ладого, 163—163—190—21, кл. Элита, принадл. к-зу «Спартак», Нерехтского района.

39. **Ласточка**—гнед., 1938 года рожден., ч/п, от 3046 Корсуня и 3827 Ладого, 157—157—180—19,5, I класс, принадл. к-зу «Спартак», Нерехтского района.

40. **Малинка**—гнед., 1947 года рожден., 3 пок. от Юбилея и Майки, 155—156—174—20, II класс, принадл. к-зу «Красный прибой», Красносельского района.

41. **Майская Ночь**—сер., 1945 года рожд., 3 пок. от Юбилея и Мазурки, 152—153—176—19, I класс, принадл. к-зу «Парижская Коммуна», Красносельского района.

42. **Мазурка**—т/сер., 1948 года рожден., 2 пок. от 3619 Сборника и Манны, 155—157—182—21, I класс, принадл. к-зу «Ленинский путь», Костромского района.

43. **Мята**—сер., 1947 года рожден., ч/п, от Перуанца и Мирки, 152—151—173—19, I класс, принадл. к-зу им. Ивана Сусанина, Сусанинского района.

44. **Планета**—вор., 1948 года рожден., 2 пок. от 3323 Момента и Птички, 150—159—174—20, I класс, принадл. к-зу «За новую жизнь», Костромского района.

45. **Победа**—вор., 1941 года рожден., 3 пок. от 2581 Гектара и Птички, 156—162—172—20, II класс, принадл. к-зу «Красный Перекоп», Нерехтского района.

46. **Помпа**—карак., 1948 года рожден., ч/п, от 3186 Лилля и Пошлины, 154—154—176—19, I класс, принад. к-зу «Красный Перекоп», Нерехтского района.

47. **Прима**—сер., 1948 года рожд., ч/п, от Концерта и Прелести, 157—162—174—19, II класс, принадл. к-зу «Комсомолец», Красносельского района.

48. **Парабула**—рыж., 1947 года рожден., ч/п, от 3883 Резона и Плотной, 153—155—172—19, I класс, принадл. к-зу им. Молотова, Нерехтского района.

49. **Пеночка**—1947 года рожден., от Бюджета и Победы, 153—172—18,5, I класс, принадл. к-зу им. Молотова, Судиславского района.

50. **Прелесть**—гнед., 1947 года рожден., ч/п, от Перуанца и 4270 Парбы, 165—163—180—20, I класс, принадл. к-зу им. Ивана Сусанина, Сусанинского района.

51. **Печаль**—гнед., 1942 года рожден., ч/п, 3186 Лилля и 4390 Прелести, 157—165—190—20, кл. Элита, принадл. к-зу «Спартак», Нерехтского района.

52. **Перцовка**—сер., 1945 года рождения, ч/п, 3186 Лилля и Переключки, 161—161—185—20,5, кл. Элита, принадлежит колхозу «Спартак», Нерехтского района.

53. **Переключка**—вор., 1940 года рождения, ч/п, от 988 Алеко и Пошлины, 153—158—180—21, I кл., принадлежит колхозу «Спартак», Нерехтского района.

54. **Перчатка**—гнед., 1944 года рождения, ч/п, от 3186 Лилля и Прелести, 158—160—185—20, I кл., принадлежит колхозу «Спартак», Нерехтского района.

55. **Перепелка**—сер., 1948 года рождения, ч/п, от 3186 Лилля и Переключки, 160—159—174—19,5, I кл., принадлежит колхозу «Спартак», Нерехтского района.

56. **Реторика**—рыж., 1947 года рождения, ч/п, от 3883 Резона и 4504 Рутины, 160—164—180—20, I кл., принадлежит колхозу «Ленинский путь», Костромского района.

57. **Русалка**—1947 года рожден., 2 пок. от Горизонта и Укры, 156—179—20, I класс, принадлежит к-зу им. Молотова, Судиславского района.

58. **Ривьера**—вор., 1947 года рожден., ч/п, от 3883 Резона и Ревности, 154—156—177—19, I класс, принадлежит 21 конному заводу.

59. **Расправа**—рыж., 1948 года рожден., ч/п, от 3883 Резона и Рутины, 159—159—176—20, I класс, принадлежит 21 конному заводу.

60. **Синичка**—гнед., 1945 года рожден., 2 пок. от 2611 Града и Стрелки, 149—156—179—20, II класс, принадлеж. к-зу «Новую жизнь», Костромского района.

61. **Тайга**—вор., 1946 года рождения, IV пок. от Победителя и Травки, 150—150—175—19, II класс, принадлежит колхозу «Красный Перекоп», Нерехтского района.

62. **Цыганка**—вор., 1944 года рожден., 3 пок. от 3321 Момента и неизв., 153—156—184—19, I класс, принадлеж. к-зу «Новую жизнь», Костромского района.

63. **Цыгаретта**—вор., 1944 года рожд., 2 пок. от 3619 Сборника и Цапги, 154—164—177—20,5, I класс, принадлеж. к-зу «Ленинский путь», Костромского района.

64. **Чарка**—сер., 1945 года рожден., ч/п, от 3186 Лилля и Чародейки, 162—164—185—20, кл. Элита, принадлеж. к-зу «Спартак», Нерехтского района.

65. **Чаква**—вор., 1946 года рожд., ч/п, 3186 Лилля и Чародейки, 162—165—177—20, I класс, принадлеж. к-зу «Спартак», Нерехтского района.

67. **Шеренга**—сер., 1947 года рожд., ч/п, от 3869 Эпрона и пр. 01179 Шумихи, 163—163—185—20, I кл., принадлежит к-зу «Ленинский путь», Костромского района.

68. **Шалость**—сер., 1942 года рожден., ч/п, от 3160 Лед. Лагера и Шарady, 150—157—172—19, I класс, принадлеж. к-зу «2-я пятилетка», Костромского района.

69. **Шлюпка**—вор., 1947 года рожден., ч/п, от Подарка и Шалости, 156—156—175—18,5, I класс, принадлеж. к-зу им. Молотова, Нерехтского района.

III. Молодняк от 2-х до 3-х лет

70. **Арфа**—вор. кобыла, ч/п, от 3186 Лилля и Атаки, 144—144—161—19, принадлеж. к-зу «Ленинский путь», Костромского района.

71. **Арена**—сер. коб., ч/п, от 3186 Лилля и Арфы, 152—150—166—18, принадлеж. к-зу «Комсомолец», Нерехтского района.

72. **Вьюн**—гн. жер., 2 пок. от Темляка и Вишни, 149—153—160—20, принадлеж. к-зу им. Молотова, Нерехтского района.

74. **Вишня**—вор. коб., 3 пок. от Петрушки и Войны, 150—154—165—18,5, принадлеж. к-зу «Заря социализма», Костромского района.

75. **Дикарка**—гнед. кобыла, ч/п, от Павлина и Доры, 148—144—162—18, принадлеж. к-зу «Челюскин», Нерехтского района.

76. **Знак**—гнед. жер., 2 пок. от Темляка и Зенитки, 146—150—160—18, принадлеж. к-зу им. Молотова, Нерехтского района.

77. **Зебра**—т/сер. коб., ч/п, от 3186 Лилля и Заветной, 146—144—160—18,5, принадлеж. к-зу «Ленинский путь», Костромского района.

78. **Зонтик**—сер. жер., 3 пок. от Атола и Зорьки, 147—147—165—19, принадлеж. к-зу «Ленинский путь», Костромского района.

79. **Задорная**—вор. коб., 2 пок. от 3321 Момента и Звездки, 149—157—162—19, принадлеж. к-зу «Огородник», Костромского района.

80. **Загар**—сер. жер., 3 пок. от Бюджета и Зорьки, 152—164—18,5, принадлеж. к-зу им. Молотова, Судиславского района.

81. **Колчик**—сер. жер., 3 пок. от Атола и Кометы, 145—142—162—19, принадлеж. к-зу «Ленинский путь», Костромского района.

82. **Леденец**—сер. жер., ч/п, от Ультиматума и Лады, 158—155—169—19, принадлеж. к-зу «Спартак», Нерехтского района.

83. **Метель**—т/сер. коб., IV пок. от Весеннего Месяца и Мглы, 150—148—160—18, принадлеж. к-зу «Красный прибой», Красносельского района.

84. **Метель**—гн. коб., 3 пок. от Юбилея и Звонкой, 148—147—162—18, принадлеж. к-зу «Красный прибой», Красносельского района.

85. **Настойка**—гн. коб., 1 пок. от Павлина и Неги, 155—152—175—20, принадлеж. к-зу «Челюскин», Нерехтского района.

86. **Печера**—т/сер. коб., ч/п, от Концерта и Печали, 155—156—169—19, принадлеж. к-зу «Спартак», Нерехтского района.

87. **Пуля**—т/сер. коб., ч/п, от Ультиматума и Перчатки, 154—156—166—18, принадлеж. к-зу «Спартак», Нерехтского района.

88. **Первенец**—рыж. жер., ч/п, от Подарка и Пчелы, 156—154—169—19, принадлеж. 21 конному заводу.

89. **Предел**—вор. жер., ч/п, от Подарка и Помпы, 157—157—169—19, принадлеж. 21 конному заводу.

90. **Палуба**—рыж. кобыла, ч/п, от Подарка и Кудесницы, 153—152—170—19, принадлеж. 21 конному заводу.

91. **Реферат**—рыж. жер., ч/п, от 3883 Резона и Правды, 154—154—170—19, принадлеж. 21 конному заводу.

92. **Резонанс**—вор. жер., ч/п, от 3883 Резона и Победы, 160—160—176—19,5, принадлеж. 21 конному заводу.

93. **Ранжир**—гн. жер., ч/п, от 3883 Резона и Замашки, 153—152—169—19, принадлеж. 21 конному заводу.

94. **Реклама**—гн. коб., ч/п, от 3883 Резона и Заклепки, 155—155—170—19, принадлеж. 21 конному заводу.

95. **Рифма**—гн. коб., ч/п, от 3883 Резона и Лены, 155—155—170—19, принадлеж. 21 конному заводу.

96. **Росинка**—сер. коб., ч/п, от 3883 Резона и Гибкой, 157—157—174—19, принадлеж. 21 конному заводу.

97. **Реплика**—гн. коб., ч/п, от 3883 Резона и Важной, 158—156—171—19,5, принадлеж. 21 конному заводу.

98. **Рябинка**—рыж. коб., ч/п, от 3883 Резона и Людмилы, 155—154—166—19, принадлеж. 21 конному заводу.

99. **Рассодия**—сер. коб., ч/п, от 3883 Резона и Воли, 152—153—170—20, принадлеж. 21 конному заводу.

100. **Струна**—сер. коб., чп, от Концера и Арфы, 153—152—162—18, принадлеж. к-зу «Спартак», Нерехтского района.

101. **Секрет**—сер. жер., чп, от Столетника и Вагранки, 158—157—169—19, принадлеж. 21 конному заводу.

102. **Серия**—вор. коб., чп, от Столетника и Заметки, 156—154—168—18,5, принадлеж. 21 конному заводу.

103. **Чурек**—гн. жер., 2 пок. от 3619 Сборника и Чайки, 146—149—165—19, принадлеж. к-зу «Ленинский путь», Костромского района.

104. **Шалуня**—вор. коб., чп, от 3321 Момент и Шалости, 149—151—155—18, принадлеж. к-зу «2-я пятилетка», Костромского района.

IV. Молодняк от 1 до 2-х лет

105. **Загул**—т/сер. жер., 1 пок. от Темляка и Зенитки, 135—135—140—17,5, принадлеж. к-зу им. Молотова, Нерехтского района.

106. **Зыбь**—сер. коб., чп, от Гуслира и Запры, 138—132—140—17,5, принадлеж. к-зу им 1-го Мая, Сусанинского района.

107. **Кумир**—вор. жер., IV пок. от Припека и Карты, 141—134—153—17, принадлеж. к-зу «Парижская Коммуна», Красносельского района.

108. **Казбек**—т/гн. жер., чп, от Зимаря и Камчатки, 142—131—150—15,5, принадлеж. к-зу им. Ворошилова, Красносельского района.

109. **Кама**—т/гн. коб., чп, от Перстня и Капризной, 140—126—146—15, принадлеж. к-зу им. Ворошилова, Красносельского района.

110. **Латунь**—вор. коб., чп, от Ультиматума и Ласточки, 142—135—146—17, принадлеж. к-зу «Спартак», Нерехтского района.

111. **Малютка**—гн. коб., 1 пок. от 3321 Момент и Марты, 137—141—145—17, принадлеж. к-зу «За новую жизнь», Костромского района.

112. **Молния**—сер. коб., 2 пок. от Атола и Майки, 140—140—154—17,5, принадлежит к-зу «Ленинский путь», Костромского района.

113. **Марс**—т/сер. жер., 3 пок. от Припека и Мазурки, 143—134—152—17,5, принадлеж. к-зу «Парижская Коммуна», Красносельского района.

114. **Нефтон**—т/сер. жер., 2 пок. 3619 Сборника и Неги, 131—130—134—17, принадлеж. к-зу «Ленинский путь», Костромского района.

115. **Руслан**—т/гн. жер., 2 пок. от Атола и Розки, 133—137—151—17, принадлеж. к-зу «Ленинский путь», Костромского района.

116. **Турман**—т/гн. жер., 3 пок. от Притока и Тайги, 140—126—150—16, принадлеж. к-зу им. Молотова, Красносельского района.

117. **Фиалка**—т/сер. коб., чп, от Ультиматума и Форсунки, 141—135—145—17, принадлежит к-зу «Спартак», Нерехтского района.

118. **Цигарка**—гн. коб. от Атола и Розки, 141—139—153—18, принад. к-зу «Ленинский путь», Костромского района.

119. **Чернослив**—сер. жер., чп, от Лунатика и Чарки, 137—131—143—17, принадлеж. к-зу «Спартак», Нерехтского района.

120. **Штопор**—т/гн. жер., чп, от Гуслира и Шестерки, 148—142—143—17, принадлеж. к-зу им. 1 Мая, Сусанинского района.

РУССКАЯ РЫСИСТАЯ ПОРОДА

I. Жеребцы 3-х лет и старше

121. **Анис**—вор., 1947 года рожден., чп, от пр. 02683 Арлекина и Анкеты, 159—157—178—20, I кл., принадлеж. к-зу «Вперед», Нерехтского района.

122. **Арлекин**—пр. 02683—рыж., 1937 года рожд., чп, от 01536 Заморского Чуда и 02683 Азры, 158—154—175—19, I кл., принадлежит к-зу им. Молотова, Нерехтского района.

123. **Анекдот**—гн., 1948 года рожд., чп, от пр. 02683 Арлекина и Анкеты, 156—153—172—19, I кл., принадлеж. к-зу «Большевик», Красносельского района.

124. **Весенний Месяц**—сер., 1942 года рожд., чп, от 3186 Лилля и 01463 Весны, 165—166—178—20, кл. элита, принадлеж. к-зу «Большевик», Красносельского района.

125. **Зимарь**—вор., 1941 года рожд., чп, от 03663 Мира и 1746 Зыби, 163—162—182—20, кл. элита, принадлеж. к-зу им. Сусанина, Красносельского района.

126. **Нальчик**—гн., 1937 года рожд., чп, от Галла и Наездницы, 156—175—19, I кл., принадлеж. к-зу им. Сталина, Судиславского района.

127. **Парус**—гн., 1946 года рожд., чп, от пр. 02683 Арлекина и Прелести, 161—163—195—21, кл. элита, принадлеж. к-зу «Ленинский путь», Костромского района.

128. **Порыв**—сер., 1939 года рожд., чп, от 02005 Орнамента и Панорамы, 161—162—180—20, I кл., принадлеж. к-зу им. Сталина, Красносельского района.

129. **Подснежник**—т/сер., 1944 года рожд., чп, от 3186 Лилля и Пошлины, 156—155—176—19,5, I кл., принадлеж. к-зу им. Ивана Сусанина, Сусанинского района.

130. **Павлин**—т/гн., 1943 года рожд., чп, от 3186 Лилля и Пошлины, 160—160—180—21, кл. элита, принадлеж. к-зу им. Челюскина, Нерехтского района.

131. **Сугроб**—сер., 1945 года рожд., ч/п, от пр. 03386 Гуро-на и 04880 Скобочки, 162—167—191—21, кл. элита, принадлеж. Костромской госконюшне.

132. **Салют**—вор., 1947 года рождения, IV пок. от Притока и Стрелы, 157—154—184—19,5, I класс, принадл. к-зу «Победа», Костромского района.

133. **Темляк**—1948 года рожд., IV пок. от Гнева и Тревоги, 153—154—157—17,5, I кл., принадлеж. к-зу «Победа», Судиславского района.

134. **Терек**—1945 года рожден., IV пок. от Гнева и Тревоги, 160—161—180—20, I кл., принадлежит к-зу им. 3-й пятилетки, Судиславского района.

135. **Фокстрот**—сер., 1942 года рожден., ч/п, от 3186 Лилля и 03136 Воздушной Флотилии, 158—158—187—21, I кл., принадлеж. к-зу «Вперед», Нерехтского района.

II. Кобылы 3-х лет и старше

135. **Аида**—сер., 1939 года рождения, ч/п, от 02615 Арагва и Атлантиды, 157—158—185—19, кл. Элита, принадлежит к-зу «Спартак», Нерехтского района.

136. **Айва**—сер., 1946 года рождения, ч/п, от пр. 02683 Арлекина и Аиды, 160—158—180—19,5, кл. Элита, принадлеж. к-зу «Спартак», Нерехтского района.

137. **Арфа**—сер., 1944 года рожд., ч/п, от 3186 Лилля и Аиды, 161—161—182—19,5, кл. Элита, принадл. к-зу «Спартак», Нерехтского района.

138. **Акварель**—гнед., 1947 года рожден., ч/п, от пр. 02683 Арлекина и Аиды, 159—162—175—19, I кл., принадл. к-зу «Спартак», Нерехтского района.

139. **Верная**—к/сер., 1947 года рожден., ч/п, от 3869 Эпрона и 01436 Василисы Мелентьевны, 153—153—177—19, I кл., принадл. к-зу «2-я пятилетка», Костромского района.

140. **Зорька**—рыж., 1944 года рожден., III пок. от Ангара и Звездки, 151—154—187—20, I кл., принадл. к-зу «Огородник», Костромского района.

141. **Зита**—вор., 1940 года рожден., ч/п, от 2410 Бурана и пр. 01016 Забавы, 161—161—180—19,5, I кл., принадл. к-зу «Заря социализма», Костромского района.

142. **Застава**—вор., 1947 года рожден., ч/п, от Подарка и Зиты, 160—162—175—19,5, I кл., принадл. к-зу «Заря социализма», Костромского района.

143. **Золотая**—вор., 1942 года рожден., ч/п, от 3663 Мира и 1746 Зыби, 165—165—190—20, I кл., принадл. к-зу «Заря», Сусанинского района.

144. **Кубанка**—вор., 1948 года рожден., I пок. от Назойливого и Куклы, 155—155—167—20, принадлеж. к-зу «2-я пятилетка», Костромского района.

145. **Лири**—рыж., 1946 года рожден., ч/п, от пр. 02683 Арлекина и Ласточки, 163—161—179—20, кл. Элита, принадлежит к-зу «Спартак», Нерехтского района.

146. **Лазурь**—гн., 1946 года рожден., ч/п, от пр. 02683 Арлекина и Лады, 155—155—184—20, I кл., принадл. к-зу «Красный Перекоп», Нерехтского района.

147. **Линза**—гн., 1947 года рожден., ч/п, от пр. 2683 Арлекина и Лады, 154—160—172—19, II кл., принадл. к-зу «Комсомолец», Нерехтского района.

148. **Нива**—вор., 1948 года рожден., 5 пок. от Порыва и Невидимки, 154—155—168—17,5, I кл., принадл. к-зу «Парижская Коммуна», Красносельского района.

149. **Победа**—вор., 1947 года рожден., ч/п, от Притока и Прости, 154—153—172—20, I кл., принадл. к-зу «Заря», Сусанинского района.

150. **Чародейка**—т/гн., 1937 года, ч/п, от 3046 Корсуни и пр. 02635 Чушки, 158—163—182—19,5, кл. Элита, принадл. к-зу «Спартак», Нерехтского района.

III. Молодняк от 2-х до 3-х лет

151. **Аист**—гн. жер., 4 пок. от Казначей и Апочки, 149—146—161—18, принадл. к-зу «Красный Перекоп», Нерехтского района.

152. **Астра**—вор. коб., ч/п, от 3186 Лилля и Аиды, 155—148—167—18, принадл. к-зу «Спартак», Нерехтского района.

153. **Весна**—рыж. коб., 2 пок. от Галона и Волны, 146—146—162—17, принадл. к-зу «Ленинский путь», Костромского района.

154. **Весенняя Песня**—гн. коб., ч/п, от Петрушки и Весты, 163—162—173—19,5, принадл. к-зу «Заря социализма», Костромского района.

155. **Ветерок**—гн. жер., ч/п, от Казначей и Волги, 150—150—161—18, принадл. к-зу «Красный Перекоп», Нерехтского района.

156. **Вольная**—т/сер. коб., ч/п, от Назойливого и Вальцовой, 153—152—168—20,5, принадл. к-зу «II пятилетка», Костромского района.

157. **Грозный**—бур. жер., 3 пок. от Весеннего Месяца и Гали, 154—152—162—18, принадл. к-зу «Большевик», Красносельского района.

158. **Гнев**—вор. жер., 4 пок. от Гнева и Тревоги, 152—174—18,5, принадл. к-зу им. Ворошилова, Судиславского района.

159. **Забавная**—вор. коб., 2 пок. от Зураба и Заветной, 148—146—155—18, принадл. к-зу им. 1-го Мая, Сусанинского района.

160. **Загар**—вор. жер., ч/п, от Петрушки и Зиты, 157—153—165—18,5, принадл. к-зу «Заря социализма», Костромского района.

161. **Коммунарка**—т/сер. коб., ч/п, от Назойливого и Кичливой, 151—148—165—19,5, принадл. к-зу «2-я пятилетка», Костромского района.

162. **Метель**—т/сер. коб., 3 пок. от Краснояра и Манеры, 145—141—155—17, принадл. к-зу «Заря социализма», Костромского района.

163. **Маяк**—вор. жер., 2 пок. от Назойливого и Майки, 148—152—169—19,5, принадл. к-зу «2-я пятилетка», Костромского района.

164. **Налет**—сер. жер., 1 пок. от Припека и Ночки, 152—150—155—18, принадл. к-зу им. Ив. Сусанина, Сусанинского района.

165. **Приток**—сер. жер., ч/п, от Весеннего Месяца и Прикуски, 155—154—164—19, принадл. к-зу «Большевик», Красносельского района.

166. **Прибой**—сер. жер., ч/п, от Подснежника и 4270 Парбы, 155—150—160—18, принадл. к-зу им. Ивана Сусанина, Сусанинского района.

167. **Слюда**—вор. коб., 2 пок. от Казначей и Светланы, 146—145—163—18,5, принадл. к-зу «Красный Перекоп», Нерехтского района.

168. **Тема**—сер. коб., ч/п, от 3186 Лилля и Темноты, 151—153—163—18, принадл. к-зу «Спартак», Нерехтского района.

169. **Шорох**—сер. жер., ч/п, от Галона и Шешуны, 150—148—160—19, принадл. к-зу «Заря социализма», Костромского района.

IV. Молодняк от 1-го до 2-х лет

170. **Аул**—сер. жер., ч/п, от Ультиматума и Африки, 142—136—146—17, принадл. к-зу «Спартак», Нерехтского района.

171. **Абрикос**—сер. жер., ч/п, от Галона и Аиды, 139—134—139—16,5, принадл. к-зу «Спартак», Нерехтского района.

172. **Ветрина**—гн. коб., 4 пок. от Казначей и Волги, 136—132—141—16, принадл. к-зу «Красный Перекоп», Нерехтского района.

173. **Восток**—сер. жер., ч/п, от Подснежника и Варакуши, 142—136—144—17, принадл. к-зу им. Ив. Сусанина, Сусанинского района.

174. **Звезда**—вор. коб., ч/п, от Петрушки и Зиты, 139—134—146—16,5, принадл. к-зу «Заря социализма», Костромского района.

175. **Перчик**—т/гн. жер., ч/п, от Галона и Прелести, 139—142—144—17, принадл. к-зу им. Молотова, Нерехтского района.

176. **Стрелка**—сер. коб., 2 пок. от Назойливого и Симки, 140—139—150—16,5, принадл. к-зу «2-я пятилетка», Костромского района.

177. **Тина**—т/гн. коб.; 3 пок. от Казначей и Тайны, 139—134—149—16,5, принадл. к-зу «Красный Перекоп», Нерехтского района.

178. **Тамань**—гн. коб., ч/п, от Галона и Текеты, 140—134—142—17, принадл. к-зу «Спартак», Нерехтского района.

179. **Черешня**—гн. коб., ч/п, от Галона и Чародейки, 142—136—144—17, принадл. к-зу «Спартак», Нерехтского района.

V. Тяжеловозная порода

180. **Томик**—гн. жер., 1948 года рожден., 3 пок. владимирской породы от Казбека и Томки, 159—165—200—23,5, принадл. к-зу «Ленинский путь», Костромского района.

181. **Новчик**—рыж. жер., 1946 года рожден., 2 пок. брабансонской породы от неизв. и Соперницы, 150—154,5—196—22, принадл. к-зу «2-я пятилетка», Костромского района.

Отв. за выпуск Л. Бобылева

4. 20K

THE UNIVERSITY OF CHICAGO
DIVISION OF THE PHYSICAL SCIENCES

RESEARCH REPORT

BY
[Faint, illegible text]

[The remainder of the page contains very faint, illegible text, likely bleed-through from the reverse side or extremely faded print.]