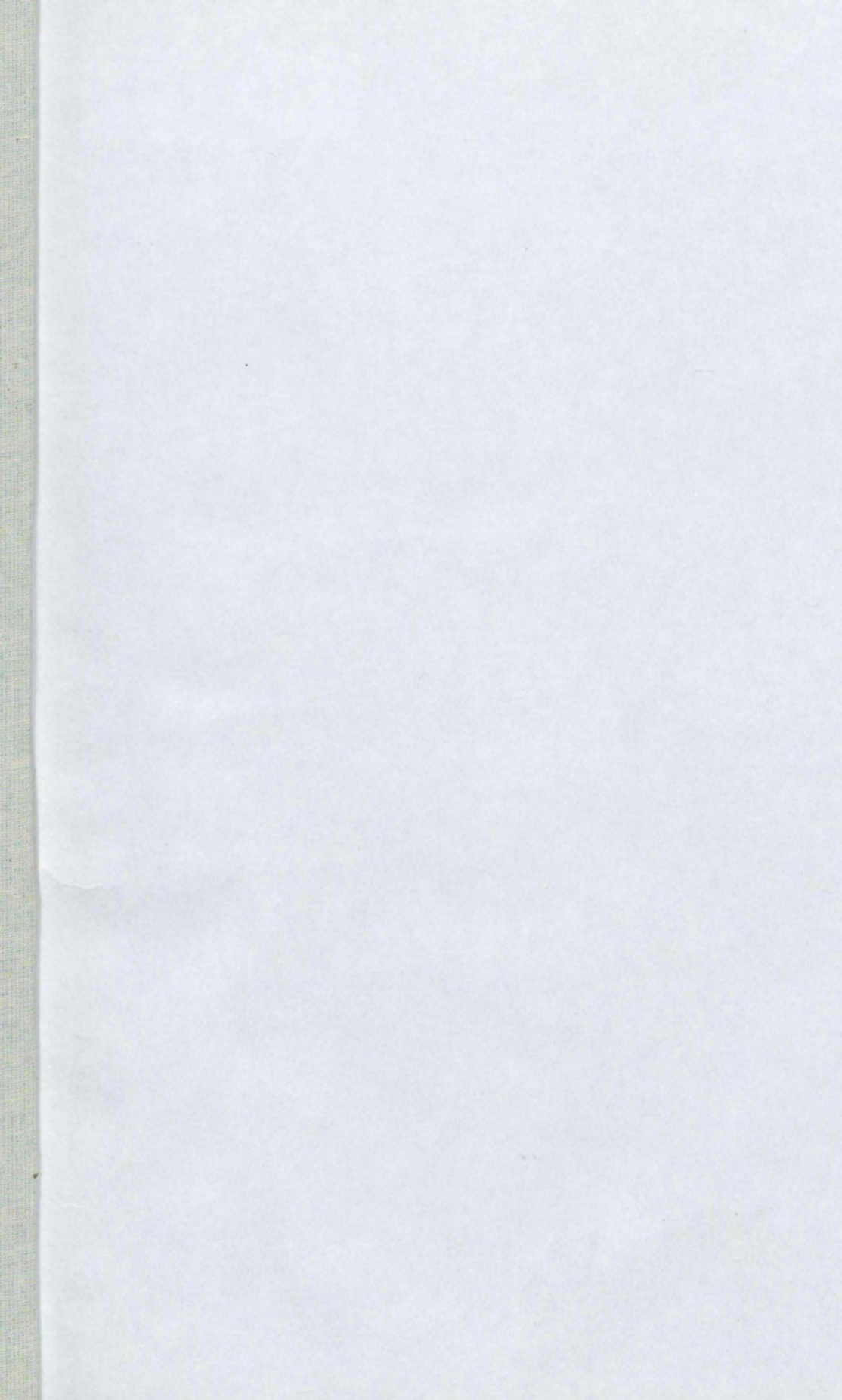


20  $\frac{5}{45}$

1913








20

5

45



КАТАЛОГ КОСТАРИНАГО ОУДА  
КОСТРОМСКАГО ГИЕРИСКАГО  
ЗЕМСТВА



1913

ГОДЪ.

~~12812~~  
~~0~~

90  
20242

петрих-код:  
2004 310378  
лет № XIII - 11358



БОСТРОМА.  
Типо-литографія Я. Н. Чемоданова.  
1913



20 —  $\frac{5}{45}$

95  
2005

# КАТАЛОГЪ

КУСТАРНАГО ОТДѢЛА

Костромскаго Губернскаго Земства.

1913 годъ.

МОСКОВСКИЙ ПУБЛИЧНЫЙ  
XIII-11758  
И РУМЯНЦОВСКИЙ МУЗЕЙ

210  
21



КОСТРОМА  
Типо-литографія А. Н. Чемоданова.  
1913.



КАТАЛОГ

КУСТЯНТО ОЛДВЛД



МОСКОВСКИЙ РАЙОННЫЙ  
УД-1128  
РАЙОНСКИЙ МУЗЕЙ



Музей истории и культуры  
района





КНИГА ИМЕЕТ

Выпуск	В перепл. един. соедин. №.№ вып.	Таблиц	Карт	Иллюстр.	Служебн. №.№	№.№	списка и порядковый	200 г.
					13	8	98	10



+ 8 л. ил.

Художественный Отделъ Государственнаго Музея

## Содержаніе.

	стр.
Отдѣлъ первый—издѣлія изъ дерева (механическая и химическая обработка дерева) . . . . .	1—22
Отдѣлъ второй—издѣлія изъ луба, лыка, корня и прута . . . . .	23—28
Отдѣлъ третій—издѣлія изъ шерсти . . . . .	29—36
Отдѣлъ четвертый—издѣлія изъ льна, бумаги, рыболовныя снасти, набойки . . . . .	37—45
Отдѣлъ пятый—строчка, узорный промыселъ и прочія женскія рукодѣлія . . . . .	46—52
Отдѣлъ шестой—ювелирно-металлическія издѣлія . . . . .	53—57
Отдѣлъ седьмой—кузнечно-слесарныя издѣлія . . . . .	58—61
Отдѣлъ восьмой—кожи, мѣха, обувь, роговыя гребни . . . . .	62—66
Отдѣлъ девятый—сельско-хозяйственныя орудія и предметы передвиженія—телѣги, сани и пр. . . . .	67
Отдѣлъ десятый—шапочныя и портняжныя издѣлія . . . . .	68
Отдѣлъ одиннадцатый—гончарныя издѣлія . . . . .	69
Отдѣлъ двѣнадцатый—разныя издѣлія . . . . .	72—74

---



## Кустарный Отдѣлъ Губернскаго Земства.

Начало планомерной дѣятельности губернскаго земства въ области содѣйствія кустарной промышленности положено постановленіемъ губернскаго земскаго собранія 1908 г., принявшаго докладъ управы за № 156 „объ организаціи при управѣ кустарнаго отдѣленія“. Ознакомивъ собраніе съ положеніемъ промысловаго труда въ губерніи, управа въ своемъ докладѣ такъ формулировала задачу земства въ области содѣйствія кустарной промышленности: способствовать увеличенію производительности труда кустарей, способствовать освобожденію ихъ отъ экономической зависимости отъ скупщиковъ и бороться съ превращеніемъ жилищъ въ мастерскія въ производствахъ наиболѣе вредныхъ для здоровья. Предлагая собранію организовать при управѣ специальный отдѣлъ въ составѣ завѣдующаго и дѣлопроизводителя, управа намѣтила и ближайшія задачи, возлагаемыя на завѣдующаго отдѣломъ: приведеніе въ порядокъ всѣхъ имѣющихся при управѣ свѣдѣній о кустарныхъ промыслахъ, пополненіе ихъ вновь собираемыми, выясненіе современнаго положенія отдѣльныхъ промысловъ и вопроса объ устройствѣ и организаціи среди кустарей сырьевыхъ и друг. складовъ, могущихъ оказать помощь кустарямъ. Смѣта кустарнаго отдѣла на первый 1909 годъ была утверждена собраніемъ въ суммѣ 3020 р., а на должность завѣдующаго приглашенъ В. И. Барыковъ, занимающій эту должность и въ настоящее время. Фактически отдѣленіе было открыто лишь въ сентябрѣ мѣсяцѣ 1909 года, послѣ того, какъ утвержденъ былъ въ должности Барыковъ, а въ 1910 году окончательно установился и планъ работы самого отдѣленія: устройство склада—музея въ г. Костромѣ, организационная работа среди кустарей, изученіе промысловъ, открытіе первой учебной мастерской (Стрѣльниковская корзиночная мастерская).

Смѣта кустарнаго отдѣленія на 1910 и 1911 г. была утверждена собраніемъ въ суммѣ 4328 руб.

Кустарный складъ первоначально помѣщался вмѣстѣ съ музеемъ, и началъ свои обороты при наличности товара на сумму 730 руб. Полученныя въ 1909 г. 5 т. пособія отъ Главнаго Управленія Землеустройства и Земледѣлія и сеуда въ 50 т. р., въ теченіи слѣдующихъ трехъ лѣтъ, поступившія въ оборотный капиталъ отдѣленія, дали возможность расширить обороты склада до слѣдующихъ размѣровъ:

Г о д ы.	Приходъ товаровъ и матеріаловъ.	Расходъ товаровъ и матеріаловъ.
1910	22120 р. 67 к.	17346 р. 60 к.
1911	30532 р. 10 к.	29424 р. 92 к.
1912	69450 р. 61 к.	53273 р. 72 к.

Расширеніе торговыхъ оборотовъ склада вызвало необходимость съ сентября 1911 г. пригласить особое лицо для завѣдыванія торговой дѣятельностью отдѣленія и установить съ 1912 г. особый штатъ склада, содержаніе котораго отнесено на прибыль отъ торговыхъ оборотовъ. Съ 1912 г. Губернское Земство, принявъ докладъ управы за № 1 по кустарному отдѣленію „о ремесленно-учебныхъ мастерскихъ“, приступило къ устройству учебныхъ мастерскихъ на совмѣстныя средства казны, губернскаго и уѣздныхъ земствъ, при чемъ участіе казны (Главнаго Управленія Землеустройства и Земледѣлія) должно выражаться въ принятіи половины расходовъ по устройству и содержанію учебныхъ мастерскихъ, а другая половина должна распределяться въ равныхъ частяхъ между Губернскимъ и Уѣзднымъ земствами. Учебныя мастерскія должны состоять въ вѣдѣніи уѣздныхъ земствъ, а ближайшее руководство ихъ дѣятельностью можетъ быть возлагаемо на попечительныя совѣты при мастерскихъ, состоящіе изъ представителей земства и тѣхъ ремесль и промысловъ, въ интересахъ улучшенія которыхъ устраиваются мастерскія.

На основаніи этого постановленія въ 1912 г. было открыто шесть учебныхъ мастерскихъ, и предполагается открыть вновь въ 1913 году - 12 учебныхъ мастерскихъ.

Въ минувшемъ же 1912 году при матеріальномъ содѣйствіи со стороны Главнаго Управленія Землеустройства и Земледѣлія кустарнымъ отдѣломъ было приступлено къ обследованію кустарныхъ промысловъ губерніи. Результаты работы Отдѣленія 1912 года помѣщены въ брошюрѣ: „Промысловые и кустарные районы Костромской губерніи“.

Организаціонная дѣятельность кустарнаго отдѣла среди кустарей выразилась въ созданіи слѣдующихъ организацій: Костромская столярная артель, Кочкинское товарищество по производству пожарныхъ рукавовъ, Благовѣщенское товарищество по совмѣстной закупкѣ сырья, Ильинско-Заборское рогожное товарищество, Селищенская сапожная артель. (Послѣдняя въ настоящее время не функціонируетъ), Красносельская трудовая артель.

Кромѣ того съ октября 1911 г. организована раздача пряжи домашнимъ ткачамъ и выдаются ссуды организаціямъ, возникшимъ независимо отъ кустарнаго отдѣла: сапожнымъ артелямъ

Ветлужскаго и Макарьевскаго уѣздовъ, Николо-Межевскому сельско-хозяйственному обществу и др.

Собрание минувшей сессии 1912 г., соглашаясь съ доводами управы, изложенными въ докладѣ № 12 по кустарному отдѣленію, постановило: пополнить наличный персоналъ кустарнаго отдѣленія учрежденіемъ новой штатной должности — кустарнаго техника — при отдѣленіи.

Перечень литературно-графическихъ работъ  
кустарнаго отдѣла:

1. Каталогъ кустарнаго отдѣла Костромскаго Губернскаго Земства. Сост. В. И. Барыковымъ.
2. Брошюра: Промысловые и кустарные районы Костромской губерніи. Сост. В. И. Барыковымъ.
3. Диаграмма: Характеристика промысловыхъ районовъ Костромской губерніи. Исп. Н. В. Копыловымъ.
4. Диаграмма: Кустарные промыслы Костромской губерніи. Исп. Н. В. Копыловымъ.
5. Картограмма: Промысловые районы губерніи.
6. Картограмма: Территориальное распределение кустарныхъ промысловъ.
7. Изданіи кустарнаго отдѣла: Крестьянская льняная промышленность Костромской губерніи и монографіи по отдѣльнымъ промысламъ. Сост. В. И. Барыковымъ.
8. Фотографическіе снимки.





## Преводѣльные промыслы.

Образцы, коллекціи  
и модели.

ПОЯСНЕНІЯ КЪ НИМЪ.

### 1. Производство деревянной ложки:

- а) баклуша, болванка
- б) обрубленная.
- в) тесаная.
- г) тесленая.
- д) обрѣзанная.
- е) подправленная.
- ж) скобленая.

### Орудія производства:

- топоръ № 1 и № 2.
- тесло № 3.
- рѣзецъ № 4.
- ножь № 5.
- нагрудникъ.

Въ Костромской губерніи ложку вырабатываютъ изъ осины или березы. Заготовляемый для выработки лѣсъ распиливается первоначально на круглыши, длинной вершковъ до пяти. Затѣмъ круглыши колятся топоромъ (№ 1 орудіи производства) на плашки, изъ которыхъ должна выдти будущая ложка. Обдѣланное грубо топоромъ дерево носить названіе баклуши, болванки (а) и ложка въ этой стадіи ея развитія называется „обрубленная“ (форма въ коллекціи подъ б), „тесаная“ (в). Затѣмъ обтесанную баклушу теслятъ. Тесло-топоръ, имѣющій форму полукруглаго долота. (См. орудіе № 3). При этомъ ложка зовется „тесленая“ (стад. г). Указанныя выше работы легче производить пока дерево сыро, поэтому выдѣлку ложки вчернѣ заканчиваютъ обязательно въ тотъ же день, когда она начата. Дальнѣйшая же работа требуетъ уже сухого дерева, и потому ложку предварительно сушатъ на печи или грядкахъ, устроенныхъ надъ печью. Отдѣлка ложки „набѣло“ производится помощью особыхъ инструментовъ „рѣзцовъ“ (см. оруд. № 4). Рѣзцомъ выглаживается углубленіе ложки вдоль и поперекъ и ложка въ этой стадіи работы зовется „обрѣзанная“ (д). Слѣдующая стадія работы заключается въ выравниваніи краевъ, выстрагиваніи затылка (выпуклой наружной стороны) и облачиваніи черенковъ. Въ такомъ видѣ ложка „подправленная“ (е), скобленая (ж) обычно покупается скупщиками и ими уже отдается въ окончательную отдѣлку (чистка стеклянной шкуркой). Одинъ рабочій въ недѣлю приготавливаетъ до 500 штукъ ложекъ, а въ зиму до 15—16 ты-

Образцы, коллекціи  
и модели.

ПОЯСНЕНІЯ КЪ НИМЪ.

сячь, переработавъ куба три матерьяла. Въ законченномъ видѣ ложка носить разныя названія въ зависимости отъ формы: носовка и круглая; круглая въ свою очередь называется „тонкая“, „межеумокъ“, „полубаска“ и пр. Цѣны бѣлой некрашеной ложки отъ 2 руб. 50 к. до 5 руб. 25 к. за тысячу въ зависимости отъ сорта.

Промыселъ развитъ въ Макарьевскомъ уѣздѣ, въ двухъ волостяхъ, Бортновской и Ильинско-Заборской—629 двор. и отчасти въ Варнавинскомъ (27 дворовъ). Всего въ губерніи 650 дворовъ, съ числомъ рабоч. рукъ—1502. Изъ 650 дворовъ работаетъ на базарь 125 дворовъ. Остальные дворы—на хозяевъ и скупщиковъ.

Считая выработку двора 500 штукъ въ недѣлю, или 15 тысячъ ложекъ за весь рабочій періодъ времени, общую выработку ложкарей во всей губерніи можно опредѣлить въ 10 милліоновъ ложекъ, на сумму до 30 тысячъ рублей, изъ которыхъ 4 тысячи—стоимость матерьяла, а 26 тысячъ рублей—заработокъ населенія.

**2. КОВШИ.**

Производствомъ ковшей изстари занимались крестьяне Мисковской и Андреевской волостей, Костромского уѣзда. Матерьяломъ служитъ ольха, береза, иногда осина.

Ковшъ вырабатывается изъ свѣжаго матерьяла. Первоначально дерево или плаха распиливаются на 9—10 валовъ или круглышей. Круглышъ колется обыкновеннымъ топоромъ на двѣ равныя части. Затѣмъ обтесывается тѣмъ же топоромъ для приданія ему формы ковша и выдолбливается теслою. Выдолбивши, обрѣзываютъ у ковша верхъ и черенокъ,

Образцы, коллекціи  
и модели.

ПОЯСНЕНІЯ КЪ НИМЪ.

и вычищаютъ рѣзцомъ нутро, придавая ему ровность. Затѣмъ ковшъ сушится. Высушенные ковши, пока не соберется партія 100—200 шт., хранятся въ сараяхъ. Передъ продажей ковши приводятся въ болѣе хорошій видъ путемъ обдѣльванія ножемъ краевъ и черенка, снова сушатся и обтираются терпугомъ (двухсторонній подшилокъ); затѣмъ ихъ обтираютъ хвощемъ (травой), свертывая его въ пучокъ. — Послѣ обтирки ковшъ натираютъ известью или мѣломъ (что впрочемъ бываетъ рѣдко) и грунтуютъ постнымъ масломъ. Послѣ грунтовки снова обтираютъ хвощемъ и красятъ постнымъ варенымъ масломъ. Окрашенные ковши помѣщаются въ особыя черемуховыя корзины и ставятся въ печь для просушки. Хорошій работникъ prepares въ мѣсяць до 250 ковшей. Средняя выработка штукъ 100. Цѣны на ковши отъ 5 до 10 р. за сотню. Мѣсячный заработокъ мастеровъ 14—15 р., а за 4 мѣсяца работы весь заработокъ 50—60 руб. Матерьяла на ковшъ идетъ копейки на 2.

3. Коллекція выр-  
ботки ополовниковъ.

*Производство ополовниковъ.*

Въ Кандауровской волости, Юрьевецкаго уѣзда, крестьяне деревень: Хлызово, Волкопялово, Заскочиха, Салькино, Кашино, Жуково, Горки, Мосѣиха мал., Пополино, Охлбучкино—занимаются выработкой ополовниковъ. Работаютъ на заказчика.

Одинъ взрослый работникъ можетъ выработать въ годъ до 5 тыс. шт., а одинъ дворъ въ среднемъ около 11 тыс. штукъ. Обычный періодъ работы съ „Никола зимняго до Пасхи“. Матерьяломъ служатъ гл. образ. осина и береза. Покупа-

## Образцы, коллекціи и модели.

имеютъ большей частью дѣлянки въ удѣлѣ товариществами. Стоимость одного куба обходится отъ 6 до 7 р. и отъ 8 до 9 рублей. За послѣдніе годы цѣна повысилась коп. на 20—30. Сбывають заказчику, съ которымъ при заказѣ опредѣляется только цѣна, и другихъ никакихъ обязательствъ стороны другъ другу не даютъ. За долги ополовники (8 вершковъ) плата 1 р. 60 коп. за 100 шт., короткіе (7 в.)—1 р.—1 р. 10 к. Расчетъ за доставленное количество получаютъ наличными деньгами или товаромъ.

Изъ куба осины выходитъ около 2500 штукъ ополовниковъ. Въ день, при 17 час. работы, одинъ взрослый рабочій изготовитъ штукъ 50 и въ лучшемъ случаѣ 75.

### 4. Совки. *Производство лотковъ (совковъ).*

Въ волостяхъ Горбунихинской и Дьяконовской Юрьевецкаго уѣзда развивается промыселъ лоточный (совочный).

Работаютъ на скупщиковъ, по ихъ заказу. Главный рынокъ г. Городецъ, Нижегородской губ. Сырье (береза) покупается богатыми крестьянами въ удѣлѣ и продается затѣмъ кубами и  $\frac{1}{2}$  кубами—кустарямъ по цѣнѣ за  $\frac{1}{2}$  смѣшаннаго (разн. толщ.) куба 5 р. 50 к. ... 6 р.

Разстояніе дѣлянокъ отъ мѣстъ производства отъ 5 до—20 верстъ. Выработываемыя издѣлія доставляютъ скупщикамъ на домъ. Договоровъ, кромѣ опредѣленія цѣны между скупщикомъ и работникомъ, никакихъ не заключается.

Лотки малыхъ размѣровъ (отъ  $2\frac{1}{2}$  до 3 верш. шир.) сдаютъ по 2 руб. 50 коп. за сотню, средніе ( $3\frac{1}{2}$ —4 верш.) по 5 р. и крупныя (5-6-7 верш.) по 6 руб., на кругъ по 4 руб. Одинъ рабочій выраба-

Образцы, коллекціи  
и модели.

ПОЯСНЕНІЯ КЪ НИМЪ.

Производителемъ занимается въ день (17 часовъ) штукъ 15—20 лотковъ разной величины. Изъ  $1\frac{1}{2}$  куба березы выходитъ до 400 лотковъ разнаго размѣра. Въ работѣ участвуетъ вся семья. Дѣти съ 12—14 лѣтъ. Существуетъ раздѣленіе труда: при работѣ нѣсколькихъ человекъ, каждый дѣлаетъ какую нибудь опредѣленную работу. Если работаетъ одинъ, то процессъ выработки раздѣляется во времени: каждый инструментъ бываетъ въ рукахъ работника опредѣленный промежутокъ времени. Кромѣ бѣлыхъ совковъ выдѣлываются еще лакированные, продаваемые вдвое дороже бѣлыхъ. Окраской лотковъ занимаются въ немногихъ деревняхъ. За окраску берутъ отъ 3 рублей до 5 рублей за сотню.

Производствомъ совковъ и ополовниковъ въ губерніи занято 380 дворовъ (645 раб. рукъ). На хозяевъ и скупщиковъ работаетъ 228 дв. (60%). Кромѣ Юрьевоцкаго уѣзда промыселъ встрѣчается и въ другихъ уѣздахъ, но не въ значительномъ размѣрѣ.

**5. Деревянная чашка, блюда и тарелки.**

Производствомъ чашекъ, деревянныхъ блюдей и точкой мелкихъ деревянныхъ издѣлій занято въ губерніи 123 двора (256 раб. рукъ). Наибольшее число токарей дер. посуды—чашекъ, блюдей и тарелокъ—отмѣчено въ Макарьевскомъ и Варнавинскомъ уѣздахъ. Деревни Зубилиха, Вавилиха, Караваиха, Баковской волости, Варнавинскаго уѣзда, исключительно занимаются производствомъ деревянныхъ чашекъ и блюдей, идущихъ отсюда въ Нижній-Новгородъ и Поволжскія губерніи. Чашки выработываются изъ плахи путемъ выдалбливанія и на токарномъ

## Образцы, коллекціи и модели. ПОЯСНЕНІЯ КЪ НИМЪ.

— станкѣ (болѣе мелкія). Въ соотвѣтствіи съ этимъ въ продажѣ различаютъ и сортъ чашекъ „плаха“, „коробовая“.

Первоначально готовятъ баклуши. Цѣна баклушъ отъ 20 руб. до 33 руб. за тысячу. Работникъ на хозяйскомъ содержаніи получаетъ 10 р. въ мѣсяцъ. Лѣсъ для баклушъ осипникъ покупается деревьями и подесятинно. Цѣна бревна отъ 30 к. до 1 р. 20 к., приблизительно по 10 коп. съ вершка. За десятину платятъ отъ 30 до 50 р.

Точать посуду на токарныхъ станкахъ въ заводахъ, весьма простого устройства, имѣющихъ обыкновенно конный приводъ. Въ Бортновской волости Макарьевск. у. одна токарня устроена при мельницѣ и приводится въ движеніе водой.

Токарь втроемъ при одной лошади изготовляетъ до 3000 блюдей средняго размѣра. Погонщикомъ лошади нанимается обычно 10—12 лѣтній мальчикъ, получающій за свой трудъ 1—2 р. въ недѣлю, содержаніе и одежду отъ хозяина. Недѣльная выработка семьи: крупныхъ чашекъ до 1000, мелкихъ до 3-хъ тысячъ.

Продаются (хозяевамъ и скупщикамъ) чашки отъ 65 коп. до 1 р. 50 к. за сотню; блюда отъ 50 коп. до 1 руб. 60 к., тарелки отъ 60 к. до 1 р.

Сбытъ издѣлій въ с. Хохломѣ Н. г.—хозяевамъ и скупщикамъ. Посуда идетъ на Нижегородскую ярмарку и въ нижне-волжскія губерніи.

**6. Балясникъ и мелкая точка.** Изъ другихъ видовъ токарнаго производства отмѣтимъ точку балясины разныхъ сортовъ для столярныхъ работъ, разнаго рода ткацкихъ принадлежностей, формъ для сыровъ (Костромской у.) и пр.

Образцы, коллекціи  
и модели.

ПОЯСНЕНІЯ КЪ НИМЪ.

За точку балясины мастеръ получаетъ отъ 2 р. 50 к. до 3 р. за сотню, въ недѣлю приготавливаетъ 2—3 сотни, расходуя за 4—5 мѣсяцевъ работы матерьяла рублей на 15.

7. Формы для выдѣлки сыровъ.

Формы для сыровъ работаютъ по 10 р. сотня, вырабатывая въ недѣлю штукъ 30.

8. Образцы крашеной посуды и утвари.

*Крашеніе посуды и мебели* широкое развитіе получило въ Скоробогатовской в. Макарьевского уѣзда.

Промыселъ относится къ числу старинныхъ, о времени происхожденія котораго уже утрачена память. Можно предполагать, что первоначально окраска посуды появилась въ Нижегородской губерніи, откуда красильщики и теперь получаютъ „бѣлье“ для окраски, и уже изъ Нижегородской губерніи перенесены въ Костромскую.

До 70-хъ годовъ главнымъ предметомъ окраски была столовая посуда: чашки и блюда. Съ 80-хъ годовъ появляются на рынкѣ крашенныя ложки, и съ тѣхъ поръ красильщики стали быстро приспособляться и къ другимъ предметамъ, все болѣе и болѣе расширяя кругъ окрашиваемыхъ предметовъ. Этому способствовало, вѣроятно, увеличеніе числа промышленниковъ при медленно растущемъ спросѣ на ихъ произведенія, благодаря незнакомству производителей съ рынками и вкусомъ потребителей.

Съ конца 80-хъ годовъ произведенія кустарей стали появляться на выставкахъ. Награды, отзывы и пр. содѣйствовали приобрѣтенію новыхъ рынковъ. Одинъ предприимчивый прасоль рискнулъ даже произведенія кустарей по-

## Образцы, коллекціи и модели.

## ПОЯСНЕНІЯ КЪ НИМЪ.

слать на Парижскую выставку 1889 г., и съ тѣхъ поръ сбытъ за границу не прекращается. Съ того же времени появляется окраска совковъ, ведеръ, солонокъ, игрушекъ и, наконецъ, коромысель. Еще ранѣе появилась окраска мебели, требующая отъ кустика уже нѣкотораго таланта, такъ какъ безграмотность и отдаленность отъ культурныхъ центровъ заставляють мастера самого придумывать узоры для мебели.

Вотъ почему мебельщики рѣдки и пользуются большимъ здѣсь почетомъ. Изъ предметовъ, вошедшихъ въ употребленіе, главное мѣсто занимають ложки. Много причинъ, не считая главной—большого спроса,—способствуетъ этому. Паденіе сдѣльной платы съ возрастаніемъ числа кустарей поставило промышленника въ необходимость путемъ привлеченія къ работѣ всей семьи восполнять своей падающей зароботокъ. Изъ всѣхъ же издѣлій ложка является самымъ легкимъ объектомъ для окраски. Окраску ея можно довѣрить 7—8 лѣтнему ребенку.

Другой причиной, способствовавшей распространенію окраски ложекъ, было то, что сбытъ чашекъ и блюдецъ съ появленіемъ на рынкѣ металлической посуды сталъ падать. Въ настоящее время кромѣ ложекъ и деревянной посуды окрашиваютъ также посуду жестяную и желѣзную, ведра жестяныя и желѣзныя и деревянныя коромысла.

**9. Крашенная мебель.** Въ недѣлю одинъ работникъ изготовляетъ до 1500 штукъ ложекъ, до 300 шт. чашекъ, блюдецъ до 250 шт., солонокъ, боченковъ, коромысель до 300 штукъ, ополовниковъ до 500 штукъ. При изготов-





Образцы, коллекціи  
и модели.

ПОЯСНЕНІЯ КЪ НИМЪ.

Естественно, что оборудованіе собственной красильни, требующей значительнаго оборотнаго капитала (свыше 400 р.) доступно не всеѣмъ кустарямъ, почему въ промыслѣ получилъ значительное развитіе наемный трудъ: изъ 478 л. о. п., участвующихъ въ производствѣ, 102—наемныхъ (21,3%).

Крестьяне промышленники, не имѣющіе своихъ красильнь, идутъ въ работники къ болѣе состоятельнымъ. Для найма существуетъ три срока: Покровъ—Пасха (зимній), Пасха—Петровъ день (весенній) и Петровъ день—Покровъ (лѣтній).

Цѣны наемныхъ рабочихъ:

	мужчина	женщ.	подростокъ	} Харчи хозяй- скіе.
Покровъ—Пасха	35 р.	25—30 р.	20 р.	
Пасха—Петровъ д.	20	15	10—12	
Петровъ д. Покровъ	25	15	10—12	

Отопленіе мастерской при 2 печахъ обходится 80 руб. въ годъ, при одной 55 руб. (соснов. и елев. дрова—4 р. сажень). Устройство мастерской при одной печи обходится отъ 15 до 30 руб., при двухъ печахъ отъ 25 р. до 40 р.; печь съ колосниками стоитъ 15—20 руб., съ особымъ помещеніемъ для сушки 25—30 руб., досокъ для сушки требуется 30—40 штукъ стоимостью на 2—3 рубля. Бѣлье закупается въ с. Семеновѣ (40 верстъ), с. Хохломѣ (25 верстъ) и въ Городцѣ—Нижегородской губерніи. Тамъ же товары и сбываются. Все матеріалы, необходимые въ производствѣ, имѣются здѣсь же.

При недѣльной окраскѣ 5000 ложекъ, семья за весь рабочій періодъ зарабатываетъ около 360 рублей, а заработокъ всеѣхъ красильщиковъ района можно считать не менѣе 55 тысячъ рублей.

Образцы, коллекціи  
и модели.

ПОЯСНЕНІЯ КЪ НИМЪ.

10. Коллекція: послѣ-  
довательная окраска  
деревянной ложки.

*Техника производства.* По всей вѣро-  
ятности, въ прежнее время мастерскія  
красильщиковъ помѣщались въ заднихъ  
избахъ, на что указываетъ характеръ и  
мѣстоположеніе теперешнихъ ложкарныхъ  
заводовъ, весьма рѣдко разьединенныхъ  
со дворомъ хозяина. Отличіе завода отъ  
жилой избы—это наличность нѣсколь-  
кихъ печей въ первомъ (иногда до 4-хъ).

Печь красильнаго завода отличается  
отъ обычной русской только болѣе ши-  
рокимъ челомъ и болѣе тонкими стѣн-  
ками, чтобы лучше нагрѣвать помѣщеніе.  
Значительный % красильщиковъ имѣютъ  
особыя помѣщенія (заводы), но большин-  
ство обходится и безъ нихъ, работая въ  
задней избѣ, куда зимой ради экономіи  
въ топливѣ переселяется на житье и семья.  
Тепло и жара являются необходимыми  
принадлежностями мастерской. Мастер-  
ская наполнена ѣдкимъ горючимъ возду-  
хомъ, а иногда тонкой зеленой дымкой  
отъ испаренія ядовитыхъ минераловъ,  
входящихъ въ составъ красокъ. Это, ко-  
нечно, губительно отражается на здоровьѣ  
красильщиковъ. Зимой всѣ поголовно  
страдаютъ глазными болѣзнями, несмот-  
ря на устраиваемые особые очки, кото-  
рыми стремятся предохранить глаза отъ  
соприкосновенія съ воздухомъ.

Процессъ окрашиванія для всѣхъ ве-  
щей одинаковъ и распадается на слѣ-  
дующія стадіи:

1) Каждая вещь прежде всего покры-  
вается вапомъ \*), для того чтобы она по-  
теряла воспріимчивость къ краскѣ, сушит-  
ся и обтирается сырымъ масломъ.

2) Покрытую масломъ вещь сушатъ  
въ печи часа 4, затѣмъ обтираютъ для

\*) Вапъ—родъ глины, разводится довольно жидко «какъ сливки».

Образцы, коллекціи  
и модели.

ПОЯСНЕНІЯ КЪ НИМЪ.

удаленія шероховатости и шпаклюють, т. е. всѣ естественныя неровности дерева заравниваютъ замазкой. Замазку готовить изъ вапа и олифы, смѣшивая съ послѣдней мелко истолченный и просѣянный вапъ.

3) Затѣмъ вещь олифятъ три раза, послѣ каждого раза просушивая на колюсникахъ. Олифа готовится слѣдующимъ образомъ: на одинъ пудъ масла кладется — 1 ф. сурика и 2 ф. пепла, и все это варится, при этомъ сурикъ сгораетъ, придавая маслу красноватый цвѣтъ, а пепель садится на дно, оставляя въ составѣ химически растворимыя частицы. По удаленіи остатковъ составъ кипятятъ до тѣхъ поръ, пока не исчезнетъ пѣна, Изъ того же состава готовятъ и лакъ, для чего въ составъ кладутъ яри<sup>0</sup>/<sub>10</sub> подогрѣвая на столько, чтобы «терпѣлъ палець», иначе ярь сгоритъ.

Если вещь должна остаться некрашеной, то послѣ олифы она уже готова. Остается подвергнуть ее только „чередкѣ“, т. е. подержать въ жаркой печи часа 2<sup>1</sup>/<sub>2</sub>. Для того чтобы при „чередкѣ“ она не растрескалась, ее предварительно просушиваютъ въ холодной печи.

4) Подвергаемую окраскѣ вещь послѣ «чередки» остужаютъ на воздухѣ и затѣмъ холодную (положенное на теплую вещь олово тускиветъ) покрываютъ оловомъ. Олово готовится слѣдующимъ образомъ: его сначала топятъ и выливаютъ въ деревянный сосудъ, размѣшиваютъ, отчего оно застываетъ мелкими крупицами. Тогда его смѣшиваютъ съ „бѣлякомъ“ (бѣлякъ лишаетъ олово связности) и камедью (придаетъ олову блескъ), беря того и другого по ровну такъ, что-

Образцы, коллекціи  
и модели.

## ПОЯСНЕНІЯ КЪ НИМЪ.

бы смѣсь составляла 25% всего состава.

Смѣсь растирается на камнѣ. Работа долгая и однообразная; нужно весь состав растереть такъ, чтобы не оставалось ни одной кручинки. Когда олово смолото, его разбалтываютъ въ водѣ и, давъ осѣсть крупнымъ частицамъ, сливаютъ въ особый сосудъ, повторяя такъ раза четыре, послѣ чего остатки идутъ въ перемоль.

Въ сосудѣ, куда сливается вода, осаждаются болѣе мелкія частицы олова.

Сливъ изъ этого сосуда воду, ставятъ его въ печь. Вода быстро испаряется, а на поверхности осадка появляется тонкая трескающаяся корочка, которая и идетъ въ дѣло. Полуда натирается сперва лайкой, а затѣмъ плизомъ (для блеска).

5). На олово безъ всякой перемежки накладываются краски.

6). Окрашенный предметъ „закаливается“ въ жаркой печи для двухъ цѣлей: закаливаются краски и сохнетъ олово.

7). Затѣмъ три раза лачится, съ просушкой послѣ cadaго раза на колосникахъ. Послѣ олифы и лака олово получаетъ цвѣтъ бронзы.

8). Затѣмъ слѣдуетъ просушка въ не жаркой печи и окончательная въ вольной печи.

Краски приготовляются изъ сажи и киновари, размѣшиваемыхъ съ олифой и ею же потомъ разбавляемыхъ.

**11. Самопрялка.**

Въ Ветлужскомъ уѣздѣ, въ Одоевско-Спиринской и Рождественской волостяхъ, производствомъ самопрялокъ занимаются 37 дворовъ (48 рабочихъ рукъ). Продають самопрялки на базарахъ. Работаютъ 2-3 мѣсяца, заработокъ двора около 70 руб.

Образцы, коллекціи  
и модели.

ПОЯСНЕНІЯ КЪ НИМЪ.

**12. Берда.** Производствомъ бердъ занимаются въ нѣсколькихъ уѣздахъ—всего 59 дворовъ (162 р. р.). Наболѣе промыселъ развился въ Макарьевскомъ уѣздѣ, въ деревцѣ Фатѣевѣ, Ковернинской волости. Берда различаютъ по числу пасмъ. Для холстовъ: 6 пасмъ, 7 пасмъ, 8 пасмъ, 9 пасмъ. Для новинъ: 10 пасмъ, 11 пасмъ, 12 пасмъ.

Тканья холстовъ употребляютъ берда шести 7, 9, пасмъ. Для новинъ 10, 11, 12, 13 пасмъ. Лѣсъ, по сообщенію одного кустика Ковернинской волости, покупаютъ въ удѣльныхъ имѣніяхъ, по 30 коп. за дерево (4 вершковъ въ отрубѣ и 9 аршинъ длиной). Провозъ (50 в.) обходится коп. 40. Работаютъ женщины и дѣти съ 14 лѣтняго возраста. Семья въ 4 человѣка выработываетъ до 1000 бердъ, работая съ ноября по май. Цѣна берда отъ 10 к. до 14 к. Продають по селеніямъ Макарьевскаго, Галическаго, Кологривскаго и Чухломскаго уѣздовъ. Замѣчается упадокъ промысла, вслѣдствіе паденія домашняго ткачества.

**13. Шторы деревянныя.**

*Шторное производство.*

Въ Ковернинѣ и дер. Б Мостахъ, Ковернинской вол., Мак. у. три двора занимаются производствомъ шторъ. Годовая выработка каждаго двора 20 станковъ по 60 шторъ= 1200, а всего района 4 т. шторъ. Работаютъ съ сентября по май. Солома для шторъ вырабатывается мѣстными крестьянами и продается по 4 р. 50 к. за 1 мил. штукъ, требуемыхъ на одинъ станъ. Кромѣ соломки на станъ уходитъ пачка шнура. — 10 руб. бумаги красной 1 р. 20 к. и бѣлой на 70 к. Сбытъ чрезъ скупщиковъ въ Самарѣ, Саратовѣ, Астрахани и др. городахъ.

Оптовая цѣна шторъ: 6 четвертей — 45 к. 5 чет.—30 к. и 4 чет.—20 к. штука; розничной цѣнѣ на 5 коп. дороже.

Образцы, коллекціи  
и модели.

ПОЯСНЕНІЯ КЪ НИМЪ.

14. Обечки.

*Обечечное производство.*

Производствомъ обечекъ для рѣшетъ и ситъ въ Ковернинской волости, Маркарьевскаго уѣзда, занимаются слѣдующія селенія: Сермягино 30 дворовъ, М.-Шляпино — 5 дворовъ, Рябое — 10, Борисово — 2, Соткинъ-Доль — 4. Работаютъ по заказу скупщиковъ — мѣстныхъ торговцевъ. Каждый дворъ вырабатываетъ до 8 тысячъ обечекъ. Работаютъ съ ноября по апрѣль. Въ день одинъ работникъ изготовляетъ отъ 60 до 80 обечекъ. Матерьяломъ служитъ осина, покупаемая въ казенныхъ и удѣльныхъ дачахъ по 6 рублей за кубич. сажень, а при покупкѣ деревомъ отъ 8 до 14 коп. съ вершка.

Изъ куб. сажени вырабатываютъ 2—5 тысячъ обечекъ, изъ дерева въ 3 сажени — 1000 обечекъ. Орудіями производства служатъ-скобель, стоящій 1 р. 50 к. и деръ — 80 коп.

Кустари выдѣланныя обечки продаютъ частью рѣшетникамъ деревни Галанино, Коверн. в., а главнымъ образомъ, скупщикамъ, отправляющимъ обечки въ Самару и въ Астрахань. Скупщики покупаютъ по 22 руб. тысячу, продаютъ же въ Самарѣ и Астрахани по 32—33 руб.

15. Коллекція производства пальмоваго гребня.

Гребенное производство сосредоточено въ Парской волости Юрьеveckаго уѣзда (с. Парское, Пѣшково, Нестерцево, Березники). Выработкой занято до 300 человекъ, работающихъ въ настоящее время по найму въ специальныхъ гребенныхъ заведеніяхъ (Лабанова, Волкова, Климова, Шлокина, Долганова).

Работаютъ гребни исключительно двухсторонніе. Для выработки деревянныхъ гребней употребляется букъ (самшитъ

Образцы, коллекціи  
и модели.

ПОЯСНЕНІЯ КЪ НИМЪ.

по татарски), растущій въ Закавказьѣ и по всему Черноморскому побережью. Выписываютъ его изъ Гамбурга, цѣна 1 р. 35—1 р. 40 к. за пудъ. На мѣстѣ же продается 1 р. 75—1 80 к. пудъ. Пальмовые гребни имѣютъ сбытъ въ столицахъ Россіи и въ городахъ Поволжья.

Процессъ производства состоитъ въ томъ, что боекъ, распиленный на круглыши, раскалывается на плашки, на которыхъ при помощи круглой пилы дѣлаются надрѣзы (зубные гребни). Затѣмъ гребни отшкуриваются и чистятся.

16. Образцы столярныхъ издѣлій.

Столярный промыселъ встрѣчается во всѣхъ уѣздахъ губерніи, но наибольшее количество столяровъ даетъ Костромской уѣздъ: болѣе  $\frac{1}{3}$  столяровъ въ губерніи падаетъ на этотъ уѣздъ. По даннымъ собраннымъ въ 1912 г. общее число столяровъ въ губерніи 982 двора (1252 раб. руки). Столяровъ, работающихъ на базаръ 235 дворовъ, по заказу 585 дворовъ, на хозяевъ, скупщиковъ и посредниковъ 135.

Такимъ образомъ въ столярномъ промыслѣ преобладающей формой сбыта—работа по заказу, продажа издѣлій на базарахъ. Промыселъ носить характеръ ремесленного производства. Промыселъ относится къ числу развивающихся.

Вырабатываютъ столяры столы, скамьи, табуреты, рамы, парты для школь, сундуки и пр. Въ Костромскомъ уѣздѣ на примѣръ: стоимость вырабатываемыхъ столовъ отъ 80 к. до 1 р. 50 к. за штуку, сундуковъ отъ 1 р. 50 к. до 2 р. 50 к. табуретовъ отъ 25 до 30 к. комодовъ 10—20 р. и пр. Уже самыя цѣны издѣлій указываютъ, что вырабатываемыя издѣлія рассчитаны на малотребовательнаго



## Образцы, коллекціи и модели. ПОЯСНЕНІЯ КЪ НИМЪ.

потребителя. Матерьялъ для работы (береза, сосна, ель, ольха) добывается изъ своего лѣса или покупается у сосѣднихъ владѣльцевъ. Рубяť сами, распилку на доски отдають пильщикамъ платя отъ 12 до 25 коп. съ доски. Сушатъ лѣсъ въ тѣхъ же помѣщеніяхъ, гдѣ и работаютъ. Заготавливается лѣсъ въ небольшомъ количествѣ.

Изъ валовой выручки столяра приблизительно 25% составляетъ расходъ на матерьялъ. При 140 рублевомъ валовомъ доходѣ за 6—7 мѣсяцевъ работы и при затратѣ на матерьялъ рублей 30, столяръ получаетъ чистаго мѣсячнаго дохода рублей 15—16.

Предметомъ выработки многихъ столяровъ являются оконныя рамы. Обычная производительность труда одна рама въ день.

### 17. Образцы бондарныхъ издѣлій.

Бондарный промыселъ широко развитъ по всеѣмъ уѣздамъ губерніи. По даннымъ 1912 г. число бондарныхъ дворовъ болѣе 1770 (2546 раб. рукъ).

Большинство бондарей продаетъ свои издѣлія на базарахъ (65% общаго числа дворовъ).

Вырабатываютъ кадки, небольшіе кадушки, шайки, ушаты, бочки, ведра, котелки, чаны и пр.

Цѣна кадокъ отъ 40 коп. и до 2 р. 50 к., ушатовъ отъ 30 к. до 1 р. 50 к., бочекъ (1 р. — 2 р. 40 к.), ведеръ (13 к. — 40 к.) шаекъ (12—25 к.), колодь отъ 40 к. до 1 р. Чановъ—70 к. до 3 р. и выше) за штуку.

Вообще заработокъ бондарей довольно высокій—до 1 р. 50 к. въ день—при расходованіи матерьяла коп. на 30.

## Образцы, коллекціи и модели. ПОЯСНЕНІЯ КЪ НИМЪ.

Бондари во многихъ мѣстностяхъ круглый годъ работаютъ на сторонѣ, другіе зимую работая дома, а на лѣто уходятъ.

*Техника промысла.*

Доски, положенныя на доску (вмѣсто верстака), строгаются сперва съ одной стороны потомъ съ другой кривымъ строгомъ. Послѣ строжки доски профунговываются, т. е. строгаются по кромкамъ и пригоняются одна къ другой. Правка у бондарей производится иначе чѣмъ у столяровъ и плотниковъ. У послѣднихъ доски неподвижны, а приводится въ движеніе фуганокъ, а у бондарей на оборотъ.

Слѣдующая стадія работы заключается въ наборкѣ изготовляемой посуды въ обручъ. Обручъ кладется на полъ и въ него устанавливается столько досокъ, чтобы заполнить всю окружность, сверху одѣвается еще обручъ и основа посуды готова. При изготовленіи вещей, имѣющихъ не прямолинейные бока, (напр. бочки) въ мастерской устраивается горнь на подобіе кузнечнаго, надъ нимъ устраивается желѣзный колпакъ требуемаго діаметра, подъ колпакомъ жгутъ щепы, стружку и пр. и когда онъ достаточно нагрѣется, на него надѣваютъ набранную въ обручи бочку и крутятъ канатами, т. е. стягиваютъ верхнія и нижнія части и накалываютъ обручи. Послѣ набивки обручей въ издѣлія вставляется дно, для чего въ стѣнкахъ посуды продираютъ соответствующій пазъ называемый уторомъ. Инструментъ, служащій для этого уторникъ — деревянный брусокъ дугообразной формы, въ который вставляется желѣзка задѣланная зубцами. Уторникъ прижимается къ стѣнкамъ по-

Образцы, коллекціи  
и модели.

## ПОЯСНЕНІЯ КЪ НИМЪ.

судины съ внутренней стороны и двигается по оконечности, дѣлая надрѣзъ, который затѣмъ разрабатывается стамеской. Приготовивъ затѣмъ дно, бондарь вставляетъ въ уторы, проложивъ предварительно ихъ травой „юлочкикомъ“. Вставивъ дно накладываютъ необходимое количество обручей. Послѣдніе приготовляются изъ молодой ели, черемухи, дуба, можжевельника и осинника.

Лѣсъ для работы бондаря пилать круглышами, а затѣмъ колютъ топоромъ на доски. Колютъ а не пилать для того чтобы строжка была чище и дерево лучше сгибалось.

### Химическая обработка дерева.

Химическая или сухая перегонка дерева заключается въ обработкѣ его дѣйствіемъ высокой температуры безъ доступа кислорода. Если накаливать дерево безъ доступа воздуха, то кромѣ угля, остающагося въ перегонномъ сосудѣ, получается съ одной стороны газъ, съ другой жидкость, раздѣляющаяся при стояніи на два слоя: водянистый (водяные растворы уксусной кислоты, метилового спирта и ацетона и пр.), съ другой маслянистый (фенолы, азотистыя вещества, растворенныя смолы, нафталинъ, ретенъ и пр.). Такимъ образомъ, сухая перегонка дерева можетъ быть предпринята съ тройкой цѣлью: во-первыхъ для полученія угля, во-вторыхъ для полученія смолы и, въ третьихъ, для полученія древесной уксусной кислоты.

#### 18. Скипидарь.

Въ Костромской губерніи особенно широкое развитіе получило углежженіе. Съ-веръ Кинешемскаго уѣзда и примыкаю-

Образцы, коллекціи  
и модели.

ПОЯСНЕНІЯ КЪ НИМЪ.

щія къ нему волости Костромского входятъ въ районъ угольнаго промысла. Развитие промысла въ этой части губерніи, обильной лѣсами, обусловлено, вѣроятно, большимъ спросомъ на уголь со стороны фабрикъ и ювелирно-металлическаго производства, районъ котораго граничитъ съ указанными волостями, а также близостью такихъ крупныхъ городовъ, какъ Кинешма и Кострома. Уголь жгутъ какъ въ ямахъ, такъ и въ кострахъ. Заработокъ угольщика до 70 руб. въ годъ. Число дворовъ, занятыхъ углежженіемъ по даннымъ, собраннмъ въ 1912 г. около 500.

Для добыванія смолы и скипидара служатъ части хвойныхъ породъ, носящія названія смолья или осмола. При перегонкѣ смолье раскалывается на мелкія полѣнья, которыми плотно и набивается аппаратъ, въ которомъ производится перегонка дерева. На костромскихъ смолокурныхъ кустарныхъ заводахъ ограничиваются выработкой одной смолы и въ немногихъ случаяхъ добываніемъ изъ нея скипидара и вара. Получаемый при перегонкѣ смолы скипидаръ носить названіе „дегтярнаго“, „краснаго“ и безъ дальнейшей очистки представляетъ изъ себя продуктъ малоцѣнный. На 4 пуда скипидара получаютъ 30 пудовъ смолы и 5--6 кулей угля. Цѣна скипидара 1 р. 80 к. пудъ, смолы 30 к. пудъ и угля 50 к. куль. Выработка продолжается мѣсяца 3, слѣдовательно заводъ получаетъ продуктовъ на сумму 250—300 р.

19. Деготь.

Для полученія дегтя, производство котораго широко развито въ губерніи, перегонкѣ подвергается березовая кора. Кору срѣзаютъ въ концѣ весны или на-

Образцы, коллекціи  
и модели.

ПОЯСНЕНІЯ КЪ НИМЪ.

чалъ лѣта. Въ продажѣ она 15—20 коп. пудъ. Кромѣ чистаго дегтя изъ бересты вырабатываютъ еще деготь половинчатый, получаемый изъ перегонки смѣси бересты и осмола. Выходъ чистаго дегтя 2 пуда 15 фунтовъ изъ 7 пудовъ бересты, продается на рынкѣ отъ 1 р. 20 к. до 2 руб. за пудъ. Выходъ половинчатаго дегтя 2 пуда изъ смѣси 2 пудовъ бересты и полвоза смолья. Цѣна его на рынкѣ 1 рубль 20 к. пудъ. Въ среднемъ мѣсячная выгонка дегтя изъ одного казана пудовъ 25.

При выкуркѣ дегтя получается такъ называемая дегтярная вода, которая нашими дегтерями обычно не подвергается дальнѣйшей перегонкѣ и просто выливается, между тѣмъ какъ вода эта заключаетъ въ себѣ значительное количество уксусной кислоты, для полученія которой заграницей специально ведутъ сухую перегонку дерева.

Вообще использование жидкихъ продуктовъ сухой перегонки березы въ губерніи не пошло пока далѣе производства порошка и метильнаго спирта.

20. Порошекъ.

Выработка порошка и спирта значительно развита въ Варнавинскомъ и Кинешемскомъ уѣздахъ (въ послѣднемъ—порошекъ). Въ Ижменской казенной дачѣ Варнав. у. насчитывается до 48 заводовъ съ числомъ казановъ до 200. Изъ этихъ заводовъ 38 принадлежатъ крестьянамъ Варнавин. у. Вырабатываютъ они спиртъ и порошокъ. Съ одного казана получается до ста пятидесяти пудовъ 40-градуснаго спирта, порошка до 400 пудовъ, угля до 600 четвертей и смолы—всего на сумму до 500 рублей. Оборудование завода на одинъ казанъ обходится

21. Спиртъ.

Образцы, коллекціи  
и модели.

ПОЯСНЕНІЯ КЪ НИМЪ.

рублей 200. Матерьялу идетъ кубовъ 60 цѣной отъ 1 р. 35 к. до 2 руб. за кубъ. Спиртъ и порошокъ большинство кустарей сдаетъ на земскій очистительный заводъ Нижегородской губерніи — копеечки по три за градусъ. Въ районѣ имѣется нѣсколько очистительныхъ заводовъ (Шубина, Воронина и др.).

Въ Кинешемскихъ порошк. заводахъ, при валовой выручкѣ на казань 250 р. и расходѣ въ 200 р., чистый доходъ отъ казана 50 р.

Въ Нерехтскомъ у., въ Митинской в. однимъ крестьяниномъ вырабатывается порошокъ и уксузная кислота, другимъ крестьяниномъ въ той же волости дегтярная вода.

Обработка хвои (выработка соснового масла и спирта) встрѣчается въ губерніи среди крестьянъ какъ единичное явленіе.

## Издѣлія изъ луба, лыка, корня и прута.

Образцы, коллекціи  
и модели.

ПОЯСНЕНІЯ КЪ НИМЪ.

**1. Крестьянская изба** для выработки паковочной рогожи и цинновки. Работа мастера кустарнаго отдѣла Н. Матвѣева.

Рогожный промыселъ получилъ широкое развитіе въ двухъ уѣздахъ губерніи: Макарьевскомъ и Ветлужскомъ. Общее число дворовъ, занятыхъ въ промыслѣ, свыше 1300, а рабочихъ рукъ около 5 тысячъ.

На выработку рогожи идетъ мочало, добываемое изъ липы. Кора вымачивается въ продолженіи 1½ – 3 мѣсяцевъ въ водѣ, благодаря чему нижній слой коры затѣмъ легко отдѣляется отъ верхней корки, которая бросается, а мягкая часть поступаетъ въ продажу подъ названіемъ луба и мочала. Заготовленное для выработки рогожь мочало раздѣляется на отдѣльные слои, которые затѣмъ кроютъ на ленты. Кройка состоитъ въ томъ, что, сдѣлавъ на лентѣ надрѣзы, пальцами, проводятъ вдоль ленты сверху до низу. Это обычно работа дѣтей въ семьяхъ рогожниковъ.

Слѣдующая стадія работы—приготовленіе берда, т. е. продергиваніе мочальныхъ лентъ, образующихъ основу рогожи, въ дыры и щели деревяннаго берда. Пропущенныя ленты на одномъ концѣ (начало основы) связываются въ узлы (шесть лентъ въ узелъ), на другомъ (конечномъ) два узла соединяются въ одинъ узелъ (поводъ). Начальный конецъ основы прикрѣпляется къ стѣнѣ избы, а конечный къ перекладу, укрѣпленному между двумя стояками, поставленными посрединѣ избы. Разстояніе между стѣнной и перекладомъ—длина вырабатываемой рогожи. Ткутъ рогожу вдвоемъ. Челнокомъ служитъ деревянная игла, въ

**2. Образцы паковочной рогожи, вырабатываемой рогожными организаціями Кустарнаго отдѣла.**

Слѣдующая стадія работы—приготовленіе берда, т. е. продергиваніе мочальныхъ лентъ, образующихъ основу рогожи, въ дыры и щели деревяннаго берда. Пропущенныя ленты на одномъ концѣ (начало основы) связываются въ узлы (шесть лентъ въ узелъ), на другомъ (конечномъ) два узла соединяются въ одинъ узелъ (поводъ). Начальный конецъ основы прикрѣпляется къ стѣнѣ избы, а конечный къ перекладу, укрѣпленному между двумя стояками, поставленными посрединѣ избы. Разстояніе между стѣнной и перекладомъ—длина вырабатываемой рогожи. Ткутъ рогожу вдвоемъ. Челнокомъ служитъ деревянная игла, въ

Образцы, коллекціи  
и модели.

ПОЯСНЕНІЯ КЪ НИМЪ.

ушко которой продѣвается уточная лента. Такъ какъ однѣ ленты основы пропущены въ щели берда, а другія въ дыры, то рядъ, пропущенный въ дыры, лежитъ ниже пропущеннаго въ щели, благодаря чему между этими двумя рядами основы образуется зѣвъ. Ткачъ, стоящій по одну сторону основы, пропускаетъ иглу въ зѣвъ, передавая ее ткачу, стоящему по другую сторону основы. Когда лента утка продернута черезъ зѣвъ, онъ тянетъ за веревку, привязанную къ берду и пропущенную черезъ блокъ, благодаря чему бердо подымается вверхъ, а вмѣстѣ съ нимъ нижніе ряды основы (пропущенные въ дыры) оказываются надъ верхними. Ткачъ, стоящій на другой сторонѣ основы, принявъ иглу, продергиваетъ въ ушко иглы новую ленту основы и пропускаетъ черезъ образовавшійся зѣвъ, передаетъ первому ткачу и т. д. Для того, чтобы уточныя ленты ложились плотнѣе, ихъ прибиваютъ биломъ (родъ длиннаго деревяннаго ножа). Двое ткачей при готовой основѣ сработаютъ въ день отъ 10 до 15 рогожъ. При шести—семи мѣсячной работѣ на рогожный станъ требуется 120—150 пудовъ мочала, при участіи трехъ рабочихъ рукъ. Средняя выработка семи рогожника 1000—1500 рогожъ. Стоимость вырабатываемыхъ издѣлій около 250 руб. Стоимость материала составляетъ приблизительно  $\frac{2}{3}$  стоимости издѣлій. При сдѣльной оплатѣ труда за сотню рогожъ платятъ, въ зависимости отъ размѣра вырабатываемаго сорта, отъ 3 до 7 руб. Размѣръ всего производства рогожъ въ губерніи на сумму не менѣе 325 тысячъ руб.



Образцы, коллекціи  
и модели.

ПОЯСНЕНІЯ КЪ НИМЪ.

3. Образцы цино-  
вокъ.

Циновку вырабатываютъ изъ крученнаго мочала. Стоимость циновки на мѣстѣ отъ 3 р. 50 к. до 12 р. за десятокъ, при вѣсѣ отъ 3 до 10 фунтовъ каждая, идетъ главнымъ образомъ на обивку саней. Станокъ для выработки циновки иной, чѣмъ при выработкѣ паковочной рогожи; изготовляютъ его сами кустари, и состоитъ онъ изъ двухъ стояковъ съ перекладами въ верхней и нижней части. Крученныя нити основы, пропущенныя черезъ дыры берда, связываются подъ нижнимъ переключомъ. Затѣмъ при помощи деревянной иглы ткачъ пропускаетъ уточную ленту между нитями основы съ одного конца на другой и, сдѣлавъ нѣсколько рядовъ, прихлопываетъ бердомъ привѣшеннымъ къ верхнему переключу. (См. модель станка). Циновку вырабатываютъ въ Печенкинской волости Ветлужскаго уѣзда.

4. Мочальные кули.

Промыселъ значительно развитъ въ Благовѣщенской волости, Варнавинскаго уѣзда, хотя наряду съ выработкой рогожи встрѣчается какъ въ Макарьевскомъ, такъ и Ветлужскомъ уѣздѣ.

Въ Варнавинскомъ у. работаютъ 20 ти фунтовый, 30-ти фунтовый и 1½ пудовый (денежный) кулекъ (вѣсѣ одной сотни кульковъ), отъ 1 р. 20 до 5 р. 50 за сотню, вырабатывая въ мѣсяцъ семьей до 400 штукъ (до 20 пуд. мочала). Въ Ветлужскомъ уѣздѣ работаютъ угольный кулекъ (5 пуд. въ сотнѣ) цѣной на 12 р. и хлѣбный (около 11 пудовъ)—18 р.

5. Мочальные веревки, кошель, мочальные шлеи и завертки.

Мочально-веревочное производство состоитъ въ изготовленіи снастей и мочальныхъ веревокъ. Снасти работаютъ по заказу. Періодъ работы—осень и весна,

Образцы, коллекціи  
и модели.

ПОЯСНЕНІЯ КЪ НИМЪ.

не болѣе одного мѣсяца. За снасть берутъ 10 рублей. На изготовленіе одной снасти требуется пять—шесть дней. Заработокъ двора рублей 50—60. Заработокъ одного работника, при выработкѣ снастей, рублей 16 въ мѣсяцъ.

Мочальная веревка вырабатывается малаго, средняго и высшаго размѣра, въ продажѣ отъ 2 р. 50 коп. до 18 рублей за сотню. Въ Варнавинскомъ уѣздѣ рынокъ—с. Баки, въ Ветлужскомъ—г. Ветлуга. Вырабатываемая въ губерніи веревка идетъ на Нижегородскую ярмарку, въ Ростовъ-на-Дону и Ярославль. Недѣльная выработка одного рабочаго около 90 веревокъ. Промыселъ значительное развитіе получилъ въ Варнавинскомъ у. (Бѣлышевская, Лапшангская и Медвѣдовская волости).

**6. Станокъ для выработки полотень для рѣшетъ и образцы лыковыхъ полотень для рѣшетъ.**

**7. Рѣшета.**

Производствомъ лыковыхъ и жестяныхъ рѣшетъ занимаются въ Ковернинской вол. Макарьевского у., а также въ нѣкоторыхъ селеніяхъ другихъ уѣздовъ. Всего въ губерніи насчитывается около 100 дворовъ, занятыхъ промысломъ. Участвуютъ въ работѣ женщины и дѣти; послѣднія съ 12-ти лѣтняго возраста. Періодъ работы съ сентября по май. Одинъ работникъ изготовляетъ до 3 тыс. штукъ рѣшетъ и ситъ. Рѣшетники дер. Галавина, Макар. у., покупаютъ обечку для полотна въ дер. Шляпинѣ, платя отъ 4 до 5 рублей за сотню. Лубъ для лыковыхъ сѣтокъ—въ Н. Новгородѣ, платя за 15-ти четвертной по 5 р. за сотню. Мѣдное и желѣзное полотно въ селѣ Безводномъ Нижегородской губ. по 3 рубля сотня. Провозъ обходится 75 к. съ сотни обечекъ и 25 к. съ пуда остальнаго матерьяла.

Образцы, коллекціи  
и модели.

ПОЯСНЕНІЯ КЪ НИМЪ.

7. Ступни, поршни и лапти.

Поршни вырабатываются изъ береста. Производительность труда одного работника около 26 паръ въ недѣлю. Цѣна одной пары 6 коп.

Лапотнымъ промысломъ занимаются почти во всѣхъ уѣздахъ, но особенное развитіе промыселъ получилъ въ Кинешемскомъ (Семеновская в.) и Буйскомъ уѣздахъ (Домнинская волость). Педѣльная выработка одного лица около 20 паръ, а при 30 недѣляхъ работы около 600 паръ. Стоимость вырабатываемыхъ въ годъ лаптей однимъ работникомъ не мѣнѣе 70 руб.

8. Плетенье изъ прута.

Промыселъ развитъ, главнымъ образомъ, въ уѣздахъ Костромскомъ (Шунгенская вол.), Нерехтскомъ (Свѣточегорская) и Юрьеveckомъ (Мордвиновская, Соболевская, Обжерихинская и Горбунихинская). Встрѣчается и въ другихъ уѣздахъ и волостяхъ, но въ указанныхъ выше—главный районъ кустарнаго производства. Объясняется это обиліемъ тальника, растущаго по берегамъ Волги, и близостью рынковъ сбыта. Издѣлія изготовляются какъ изъ чищеннаго, такъ и изъ нечищеннаго (зеленаго) прута.

„Тальникъ“—матерьялъ, служащій для плетенья, пріобрѣтается самими кустарями, которые цѣлыми деревнями или артелями арендуютъ тальники, принадлежащіе казнѣ, городскимъ обществамъ или своимъ же сельскимъ обществамъ. Нерѣдко арендовать приходится уже изъ вторыхъ рукъ. Въ среднемъ 1000 прутьевъ тальнику обходится кустарю 40—50 коп., а нѣсколько лѣтъ тому назадъ такое же количество обходилось не болѣе 20—30 коп. Пруть рѣжутъ обычно

Образцы, коллекціи  
и модели.

ПОЯСНЕНИЯ КЪ НИМЪ.

осенью (въ октябрѣ) и, связывая въ пучки, убираютъ его въ сараи. Передъ работой пруть парятъ въ чугунахъ и чистятъ. Чисткой прута занимаются обычно дѣти и женщины. За чистку платятъ коп. 15 съ тысячи. Быстрое повышение цѣнъ на матерьялы и полная зависимость отъ скупщиковъ, доводя заработокъ кустаря до 30—35 к. въ день, заставляють многихъ крестьянъ бросать свое производство (Юрьевецкій уѣздъ) и уходить на сторону на заработки. Корзинщики повсюду жалуются на вздорожаніе тала и указываютъ на пониженіе заработной платы, какъ результатъ этого повышенія стоимости сырого матерьяла, такъ какъ розничная цѣна готовыхъ издѣлій мало увеличивается.

Число дворовъ, занятыхъ корзиноплетеньемъ, въ Костромскомъ кустарномъ районѣ 297 (742 р.р.), въ Нерехтскомъ 94 (277 р.р.) и въ Юрьевецкомъ 526 (1062). Вырабатываютъ изъ прута несложныя издѣлія: постельники, кормовыя корзины, ручныя для ягодъ, бѣльевыя, плетенныя санки, корзины подъ шерсть (Юрьевецкій у.) и пр. Нѣкоторые дворы занимаются выработкой дорожныхъ корзинъ. Последняго рода производство особенно развито въ Костромскомъ районѣ. Корзины работаютъ разныхъ размѣровъ отъ 3 до 24 вершк., поставляя ихъ въ Костромскомъ районѣ мѣстнымъ торговцамъ (Ледневу и Торшилову), въ Юрьевецкомъ продавая на базарахъ.

9. Плетеніе изъ со-  
сновой драни и корня:  
пошевы, хлѣбницы,  
корзины для эпипажей,  
сундуки.

Промыселъ отмѣченъ въ Бычихинской волости, Костромского уѣзда, въ деревняхъ Катковѣ, Баранихѣ, Абабковѣ и др., всего свыше 50 дворовъ.

## Стрѣльниковская корзиночная учебная мастерская



Съ 1912 года Костромское губернское земство встало на путь устройства учебныхъ мастерскихъ на совмѣстныя средства Главнаго Управленія Землеустройства и Земледѣлія, губернскаго и уѣздныхъ земствъ. Въ 1913 году въ губерніи должно было открыто уже 18 учебныхъ мастерскихъ, изъ которыхъ пять корзиночныхъ. Но еще до принятія земскимъ собраніемъ 1911 г. постановленія объ устройствѣ учебныхъ мастерскихъ Кустарнымъ отдѣломъ губернскаго земства въ октябрѣ 1910 г. была открыта корзиночная учебная мастерская въ д. Стрѣльниковѣ, Шунгенской волости, Костромскаго уѣзда. Хотя мастерская и устраивалась по расчету на 10 учениковъ, но въ первомъ же году пришлось принять въ нее 12 человекъ, а въ началѣ второго учебнаго года въ ней было уже 30 учениковъ. Изъ желающихъ поступить въ мастерскую въ нынѣшнемъ году болѣе чѣмъ 20 лицамъ пришлось отказать за недостаткомъ мѣста. Курсъ обученія двухлѣтній. Ученики—пособій отъ земства не получаютъ. Съ нынѣшняго года мастерская перешла въ вѣдѣніе уѣзднаго земства. За время нахожденія мастерской въ вѣдѣніи кустарнаго отдѣла Г. З. годовой дѣйствительный расходъ мастерской на одного ученика выразился въ суммѣ 41 р. 48 к. Въ первый годъ ученики усваиваютъ плетеніе дорожныхъ сундуковъ и разныхъ мелкихъ издѣлій, во второй—плетенье мебели.



## Обработка шерсти.

Образцы, коллекціи  
и модели.

ПОЯСНЕНІЯ КЪ НИМЪ.

1. Орудія производ-  
ства.

Обработка шерсти и, главнымъ обра-  
зомъ, въ формѣ изготовленія валеной  
обуви широко развита въ Костромской  
губерніи.

По даннымъ подворной переписи начала  
т. в. въ губерніи насчитывается 22819 лицъ,  
занятыхъ валяльно-катальнымъ промыс-  
ломъ, при чемъ изъ того числа 3412 ч. —  
женщинъ. Среди другихъ промысловыхъ  
занятій населенія на валяльно-катальный  
приходится 5,5 проц. общаго числа про-  
мышленниковъ.

Развитіе промысла по отдѣльнымъ уѣз-  
дамъ видно изъ слѣдующей таблицы:

У ѣ з д ы .	Число промышленниковъ, за- нятыхъ обработкой шерсти.	Въ проц. къ общему числу ихъ.	Проц. лицъ, занят. обраб. шерсти, къ общему числу промысловыхъ занятій.	Изъ общаго числа промысл- никовъ — женщинъ.
Макарьевскій . . . . .	7205	31,4	11,4	16
Кинешемскій . . . . .	6282	27,4	13,5	2617
Кологривскій . . . . .	3520	15,7	9,6	2
Юрьевецкій . . . . .	2572	11,4	5,6	658
Варнавинскій . . . . .	1274	5,5	2,4	1
Буйскій . . . . .	677	3,0	3,3	—
Велужскій . . . . .	637	2,8	1,7	6
Нерехтскій . . . . .	430	1,9	1,1	112
Костромской . . . . .	125	0,5	0,8	—
Солигаличскій . . . . .	77	0,3	0,4	—
Чухломскій . . . . .	20	0,1	0,2	—
Итого . . . . .	25819	100	5,5	3412

Наибольшее развитіе промысловъ полу-  
чили въ уѣздахъ Макарьевскомъ (около

## Образцы, коллекціи и модели.

## ПОЯСНЕНІЯ КЪ НИМЪ.

$\frac{1}{3}$  всего числа промышленниковъ по губерніи) и въ Кинешемскомъ уѣздѣ (болѣе  $\frac{1}{4}$ ). Затѣмъ идутъ уѣзды Кологривскій, Юрьевецкій, Варнавинскій, Буйскій, Ветлужскій и Нерехтскій. Въ остальныхъ уѣздахъ, какъ по абсолютному числу промышленниковъ, такъ и по относительному значенію промысла среди другихъ промысловыхъ занятій, обработка шерсти играетъ ничтожную роль.

### 2. Образцы валеной обуви, (шитые сапоги), чулки, варежки и пр. Макарьевского уѣзда.

Всѣ волости господства шерстяной промышленности въ губерніи можно объединить въ два района: районъ мѣстной промышленности и отхожій. Въ первый войдутъ Никитинская и Шевалдовская волости, Кинешемскаго уѣзда, и примыкающія къ нимъ волости Юрьевецкаго уѣзда: Махловская, Воскресенская, Подмонастырная.

На 1-е января 1908 г. въ губерніи насчитывалось всего 30 заведеній съ 816 рабочими, подлежащихъ надзору фабричной инспекціи. Общее же число всѣхъ валяльно-катальныхъ заводовъ въ 1907 году опредѣлялось въ 172, при чемъ 144 изъ нихъ приходится на Кинешемскій и Юрьевецкій уѣзды. Цыфры эти показываютъ, какъ мало еще крупно-заводская форма производства овладѣла промысломъ. Въ соотвѣтствіи съ этимъ и техника производства низка: шерстобитныхъ и шерсточесальныхъ машинъ еще мало, и господствующими орудіями являются лучекъ, битокъ и рѣшетка. Но прежде чѣмъ останавливаться на техникѣ производства, приведемъ нѣсколько цыфровыхъ данныхъ, характеризующихъ значеніе шерстяной промышленности для губерніи.

Видъ обуви	Число паръ	Число паръ	Число паръ	Число паръ
Сапоги	4,11	4,13	3,07	2,02
Чулки	2,10	2,21	2,79	2,20
Варежки	2	2,0	2,01	2,02
Перчатки	2,20	2,2	2,11	2,22
Обувь для детей	1	2,2	2,2	2,21
Обувь для взрослыхъ	—	2,2	2,2	2,2
Обувь для рабочихъ	2	2,1	2,2	2,2
Обувь для крестьянъ	112	1,1	1,1	1,1
Обувь для солдатъ	—	2,0	2,0	2,0
Обувь для казаковъ	—	1,0	1,0	1,0
Обувь для рабочихъ	—	2,0	1,0	2,0



Образцы, коллекціи  
и модели.

ПОЯСНЕНІЯ КЪ НИМЪ.

За 1906 г. съ желѣзнодорожныхъ станцій губерніи было отправлено 98314 пудовъ войлочныхъ издѣлій, прибыло же на тѣ станции 2872 п. Слѣдовательно, средній ежегодный отпускъ войлочныхъ издѣлій изъ губерніи не менѣе 100 тыс. пудовъ. Очень понятно, что при широкомъ развитіи производства въ губерніи, шерсти мѣстнаго производства не хватаетъ. Ежегодный ввозъ шерсти по пристанямъ превышалъ вывозъ ея въ среднемъ (1902—1905 г.) на 65985 пудовъ. Ввозъ овечьей шерсти превышалъ вывозъ ея по ж. д. станціямъ въ 1906 г. на 1168 пуд. Такимъ образомъ, обширный рабочій рынокъ труда, недостатокъ шерсти мѣстнаго производства, значительный вывозъ издѣлій за предѣлы губерніи, господство отхожей формы промышленности въ большинствѣ волостей, и господство домашней формы крупной промышленности въ волостяхъ, гдѣ промыселъ сталъ осѣдлымъ,—вотъ характеристика шерстяной промышленности Костромской губерніи.

*Техника производства.* Шерсть, употребляемая, какъ при катаньи валеной обуви, такъ и для изготовленія суконъ, подвергается нѣкоторой обработкѣ: ее моютъ, очищаютъ отъ сора и разныхъ постороннихъ веществъ, перецеживаютъ руками и перебиваютъ, пересыпая мукой, наконецъ сушатъ въ теплой печи. Самый процессъ обработки начинается *битьемъ* шерсти. Процессъ битья состоитъ въ слѣдующемъ: гдѣ либо въ углу избы, чаще въ сѣняхъ, подвѣшивается на веревкахъ рѣшетка. Рѣшетка состоитъ изъ тонкихъ деревянныхъ плашекъ, связанныхъ между собой веревками съ промежуткомъ между

## Образцы, коллекціи и модели. ПОЯСНЕНІЯ КЪ НИМЪ.

ними въ  $\frac{1}{4}$  вершка, ширина сѣтки  $1\frac{1}{2}$  арш. Подвѣшивается она не вертикально, а подъ угломъ, при томъ такъ, что середина ея провисаетъ, образуя жолобъ. Рядомъ подвѣшивается струна, такъ что  $\frac{1}{3}$  ея ложится на рѣшетку. Струна—это овечья кишка, натянутая очень туго на деревянный, еловый, березовый или можжевеловый шестикъ. Струна имѣетъ въ длину 3 арш. и задѣвается „напалкомъ“, т. е. деревянной дощечкой съ вырѣзаннымъ на ней зубцомъ. Струна, колеблясь, ударяется въ шерсть, положенную въ рѣшетку, распушаетъ ее и заставляетъ ползти въ низъ по уклону рѣшетки и, уже совершенно разбитой, падать на полъ. Въ этомъ и заключается работа шерстобита. Битая шерсть поступаетъ при выработкѣ сукна прядильщикамъ, при выработкѣ обуви каталямъ. Прядутъ шерсть женщины, мужчины, подростки и дѣти обоихъ половъ. Устройство прялки таково: На скамьѣ въ одинъ аршинъ длиною на одномъ концѣ устроена подставка на  $\frac{1}{4}$  арш. высоты отъ скамьи. Въ подставкѣ отверстіе, а на скамьѣ противъ него подпятникъ. Въ это отверстіе на подпятникъ ставится желѣзное веретено. Прядильщикъ беретъ въ лѣвую руку комокъ шерсти, а правой вертитъ веретено горизонтальными движеніями руки между подпятникомъ и подставкою, быстро шаркая ладонью руки по веретену. Въ то же время лѣвая рука подносится къ кончику веретена, куда шерсть и навивается. Отводя затѣмъ руку далѣе отъ веретена къверху и немного назадъ, прядильщикъ образуетъ нитку, которая и навивается на веретено. Съ веретена нитка навивается на цѣвку, съ цѣвки на вьюш-

## Образцы, коллекціи и модели. ПОЯСНЕНІЯ КЪ НИМЪ.

ки, съ вьюшекъ на сновальникъ. Полученная основа навивается на новой, и начинается процессъ тканья. Какъ на основу, такъ и на утокъ идетъ одна и та же пряжа. Сукно ткуть шириной 8—9 вершковъ, длиной 14—15 аршинъ.

Вытканый кусокъ сукна, весьма рѣдкій, несутъ въ баню и катаютъ на полкахъ (подмостокъ устраиваемый значительно выше пола). Передъ каткой сукно мочится въ кадкѣ съ горячей водой. Катаютъ кусокъ часа три. Въ банѣ при этомъ настолько жарко, что мужчины работаютъ совершенно нагіе, а женщины и дѣвушки одѣваются лишь передники. Такъ какъ работа продолжается очень долго, то никто не выдерживаетъ, чтобы не окатиться нѣсколько разъ холодной водой тутъ же около бани на улицѣ или въ укрытомъ соломой передбанникѣ. Если имѣется поблизости прудъ или рѣчка, то окачиваніе замѣняется купаніемъ, а зимой опусканіемъ въ проруби. Скатанное сукно „сидится“ съ 8 на 6 $\frac{1}{2}$  вершковъ, съ 10 на 8 вершковъ по ширинѣ и съ 14 арш. на 12 арш. по длинѣ.

Работаютъ сукно какъ изъ своего, такъ и изъ хозяйскаго матерьяла.

Въ Подмонастырной вол. работаютъ, главнымъ образомъ, на хозяевъ, имѣющихъ валяльно-катал. заводы. Станъ сукна (120 арш.) рабочій выткетъ въ 3 дня, работая по 17 час. въ сутки, шерсти на утокъ для широкаго сукна идетъ 1 п. 30 ф. на станъ, для узкаго 1 п. 15 ф., цѣною по 7 руб.; на основу стана широкаго сукна идетъ бритка  $\frac{1}{2}$  п. и охлопка  $\frac{1}{2}$  п., на узкое сукно бритка и хлопка по 17 $\frac{1}{2}$  ф. За работу платять — 4 р. за станъ широкаго сукна и 3 р. 50 коп.

## Образцы, коллекціи и модели. ПОЯСНЕНІЯ КЪ НИМЪ.

узкаго. Забираемое хозяевами и скупщиками сукно отправляется на Нижегородскую ярмарку. Орудія производства: лучекъ, стоящій 1 рубль (служить отъ 2 нед. до 3 мѣсяцевъ), рѣшетка—35 к., сновальникъ—1 р., пряжа—50 к., станъ съ приборомъ 5 р., выюшки 4 штуки—2 р., берда 2 штуки—2 р., цѣвки 2 штуки 10 к., скально—50 к.

Въ валажно-катальномъ промыслѣ расчесанная и сбитая шерсть кладется на „валовище“—кусокъ холста разной длины. Шерсть кладутъ тонкими ровными слоями. Размѣръ выкладываемой фигуры зависитъ отъ размѣра обуви: для мелкой дѣтской обуви раскладываютъ слой по длинѣ на  $\frac{3}{4}$  аршина, по ширинѣ на  $\frac{1}{2}$  аршина; дѣлая сапоги съ длинными голенищами на взрослого, раскладываютъ слой длиной на 3 арш., шир. на  $1\frac{1}{4}$ — $1\frac{1}{2}$  арш. Слой шерсти вмѣстѣ съ „валовищемъ“ затѣмъ накачивается на закатывальникъ—салфетку изъ холста съ палочками, вшитыми въ длинную кромку ея. Катаютъ руками до тѣхъ поръ, пока шерсть не сваляется и изъ пушистой не сдѣлается сплющенной. Затѣмъ полученный блинъ складывается пополамъ, опять катается, края постепенно загибаются и придается форма обуви. На мѣстахъ подошвы, коблука и на носкахъ накладываются отдѣльные слои шерсти и снова все мнется и укатывается. Полученную въ грубомъ видѣ форму сапога погружаютъ въ кипятокъ и, вынимая изъ него, стираютъ на доскахъ, наложенныхъ часто для сбереженія влаги на котель же, въ которомъ кипятятъ воду. Стирка (укатываніе и уминаніе) продолжается до тѣхъ поръ,

Образцы, коллекціи  
и модели.

## ПОЯСНЕНІЯ КЪ НИМЪ.

пока сапогъ не приметъ надлежащей формы. Затѣмъ его надѣваютъ на колодку, чистятъ пемзой, а если обувь бѣлая, предварительно натираютъ мѣломъ. Вычищенный сапогъ („брить сапоги“) кладутъ для просушки въ печь, затѣмъ снова „бреютъ“, подчищаютъ и сапогъ готовъ.

Самой лучшей, въ смыслѣ болѣе легкой и удобной для свалки, считается шерсть, полученная послѣ стрижки овецъ въ августѣ мѣсяцѣ (лѣтнина), менѣе удобной, получаемая въ февралѣ (зимнина), и мало удобной — кочье — въ маѣ и июнѣ. Последняя, а также кислая шерсть (получаемая съ овчинныхъ заводовъ) „сдабривается“ коровьей шерстью. Обувь различаютъ по вѣсу и „по издѣлью“. По вѣсу большіе сапоги катаютъ отъ 5 до 9 фунтовъ; на продажу обыкновенно отъ 4 фунтовъ до 6—8 фунтовъ.

По „издѣлью“ различаютъ сапогъ, сдѣланный изъ одной овечьей шерсти и изъ овечьей шерсти съ примѣсью коровьей и кислой шерсти.

Въ мѣстностяхъ, гдѣ промыселъ сталъ осѣдлымъ, онъ принимаетъ домашн. форму крупной промышленности, въ той части производства, которая касается стирки обуви, раздаваемой по домамъ. Работаютъ, стираки въ баняхъ, строящихся изъ самаго негоднаго лѣса („все равно сгниетъ скоро“) и стоящихъ 10—15 руб. Къ стоимости бани нужно прибавить стоим. котла для заварки на 10 вед. 3—4 руб., пластины съ проволокой штукъ 5 на 2—3 рубля, аршинъ желѣзн. — 50—75 коп. и прочихъ приспособленій на 3—5 руб. Стирни сплошь покрыты

Образцы, коллекціи  
и модели.

ПОЯСНЕНІЯ КЪ НИМЪ.

внутри плѣсенью, часто безъ половъ, съ очень маленькими окнами. Вообще ужасная обстановка труда лицъ, занятыхъ валяльно-катальнымъ промысломъ, понижая ихъ моральное и физическое благополучіе (низкая грамотность, высокая заболѣваемость) ведетъ къ развитію среди населенія сплошного пьянства, а все въ совокупности отражается на упадкѣ въ районѣ шерстяной промышленности земледѣльческаго хозяйства. Есть селенія въ которыхъ процентъ лицъ, запустившихъ пашню цѣлыми надѣлами, доходитъ до 50—60, т. е. достигаетъ такихъ размѣровъ, какіе не наблюдаются даже въ чисто фабричныхъ районахъ.

Кромѣ валяной обуви въ губерніи выработываютъ варежки, носки, чулки изъ шерсти. Изъ пуда шерсти выходитъ 55 паръ варежекъ. Продажная стоимость издѣлій отъ 25—45 к. пара. Въ недѣлю работница вяжетъ паръ 20 перчатокъ.

Въ среднемъ кр. дворъ перерабатываетъ до 20 пудовъ шерсти при четырехъ лицахъ, участвующихъ въ производствѣ или 5 пудовъ шерсти на одного человека. Заработокъ на каждый фунтъ шерсти можно считать 20—25 к., что составляетъ рублей 40 на одного работника.

# Издѣлія изъ льна и бумаги, рыболовныя снасти, набойки.

Образцы, коллекціи и модели.

ПОЯСНЕНІЯ КЪ НИМЪ.

1. Образцы крестьянскихъ пестрадей.

*Домашнее ткачество.*

2. Крестьянскіе холсты и новины.

Домашнее ткачество, которымъ славится Костромская губернія, имѣетъ два источника своего происхожденія: крѣпостную фабрику 18-го вѣка и домашнюю переработку льна для удовлетворенія нуждъ семьи.

3. Половики.

Въ сѣверо-восточныхъ уѣздахъ губерніи, при весьма развитомъ льноводствѣ, промышленность эта всецѣло сохранила черты своего происхожденія отъ домашней формы переработки льна на нужды семьи.

4. Столешники.

„Жить по старинкѣ“, по образному выраженію здѣшнихъ ткачихъ-крестьянокъ, значить прясть пряжу и ткать холсты, перерабатывая дома ленъ, получаемый въ хозяйствѣ. Иную картину наблюдаемъ въ льноводныхъ волостяхъ Костромского уѣзда: здѣсь развѣ только очески да отрепья остаются въ хозяйствѣ, весь же ленъ уходитъ на фабрики.

5. Холстъ Нерехтскаго уѣзда.

Если же мы перейдемъ въ районы собственно кустарнаго ткачества, то въ нихъ вовсе не встрѣтимъ посѣвовъ льна или встрѣтимъ ихъ въ сравнительно ничтожныхъ размѣрахъ.

6. Крестьянскія скатерти (подножныя) и салфетки.

Источникъ происхожденія промысла здѣсь уже не домашняя обработка продукта, добываемаго въ хозяйствѣ, а крѣпостная фабрика 18 вѣка. Такъ домашнему ткачеству Шунгенской волости положено основаніе крѣпостными фабриками Угличанинова, Стригалева и др.

7. Крестьянскія камчатныя скатерти.

Ткацкій промыселъ Вичугской, Новинской, Семеновской и другихъ волостей возникъ и развился благодаря сосѣдству фабрикъ. Съ конца 18 вѣка

8. Тамбурныя скатерти.

Образцы, коллекціи  
и модели.

ПОЯСНЕНІЯ КЪ НИМЪ.

9. Вафельная ска-  
терти.

крѣпостная фабрика начинается распа-  
даться: тканье холстовъ и полотень изъ  
стѣнъ фабрикъ переходять въ крестьян-  
скія избы.

10. Полотенца кре-  
стьянской выработки.

Появляются свѣтелки, въ которыхъ и  
перерабатывается въ ткани пряжа, полу-  
чаемая съ заводовъ. Насколько процессъ  
перехода тканья съ фабрики въ крестьян-  
скія избы былъ крупнымъ явленіемъ  
того времени, указываетъ отвѣтъ ко-  
стромскихъ торговцевъ и фабрикантовъ

11. Ручное полотно  
организаций кустар-  
наго отдѣла.

на предложеніе губернатора въ 1835 го-  
ду высказаться о развитіи мѣстной про-  
мышленности.

12. Брани и заню-  
вѣси кустарнаго от-  
дѣла.

Какъ на одну изъ причинъ упадка  
полотняныхъ фабрикъ, спрашиваемые  
указывали „на распространіе фабрич-  
ныхъ заведеній въ маломъ видѣ между  
крестьянами безъ всякаго платежа и бра-  
ковки, вырабатываемыхъ ими, издѣлій“.

13. Образцы разна-  
го рода крестьянскихъ  
тканей.

Созданіемъ свѣтелки процессъ развитія  
кустарной промышленности однако не  
закончился. Кустарь-свѣтелочникъ, полу-  
чающій матерьялъ отъ фабриканта, при  
благоприятныхъ условіяхъ становился  
самостоятельнымъ кустаремъ, покупаю-  
щимъ за свой страхъ и рискъ матерьялы  
и продающимъ свои издѣлія на рынкѣ.  
Свѣтелка превращалась въ раздаточную  
контору, изъ которыхъ позднѣе выросли  
современныя крупныя фабрики губерніи.

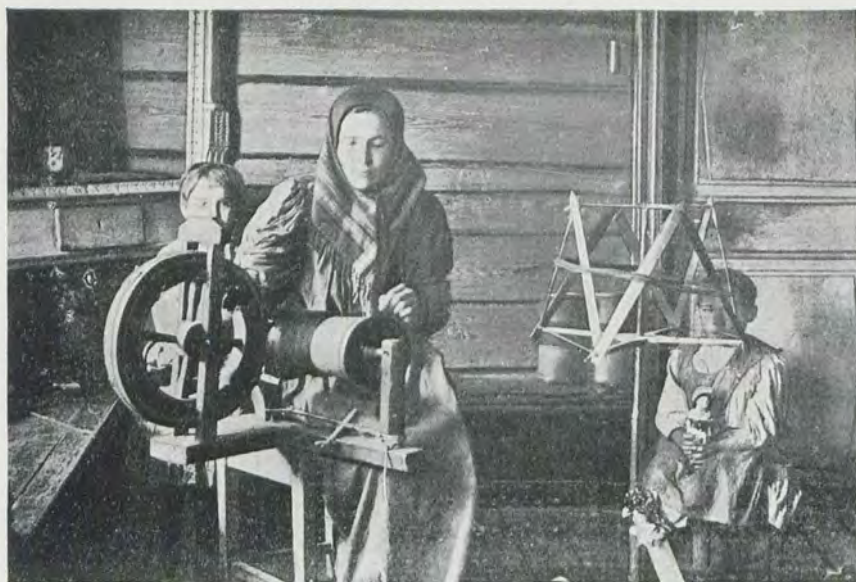
14. Пожарнын ру-  
кава, работы органи-  
зацій кустарнаго от-  
дѣла.

Съ появленіемъ механическихъ ткацкихъ  
останковъ на фабрикахъ. (въ 70 и 80 г.г.),  
въ кустарной промышленности начался  
новый періодъ, періодъ упадка, продол-  
жающійся и до настоящаго времени. Та-  
кова въ общихъ чертахъ исторія ткацкой  
домашней промышленности въ губерніи.

При домашней переработкѣ льна кре-  
стьянинъ получаетъ изъ пуда волокна



Витьє пряжи на шпули



Крашеніє пряжи





Образцы, коллекціи  
и модели.

ПОЯСНЕНІЯ КЪ НИМЪ.

приблизительно 16 мотовъ пряжи (мотъ 5—пасмъ, пасма—40 чисменокъ, чисменка—три нитки). На кусокъ (17 аршинъ) тонкаго крестьянскаго полотна, по указанію одного крестьянина, идетъ пять мотовъ пряжи. Продавая новину за три-четыре рубля, крестьянинъ выручить на пудъ, переработаннаго дома въ ткань волокна, отъ 10 до 12 рублей. Продавъ ленъ волоконномъ, онъ выручилъ бы рублей шесть, Сумма 4—6 рублей на пудъ составляетъ стоимость переработки волокна въ ткани. По нашимъ вычисленіямъ, на основаніи данныхъ крестьянскихъ бюджетовъ, переработка одного фунта волокна въ ткань требуетъ 8—9 рабочихъ часовъ, а одного пуда 320 часовъ, или не менѣе 25—12-ти часовыхъ рабочихъ дней, т. е. день работы будетъ оплачиваться 20-ю копейками. Ясно, что заниматься подобной работой населеніе будетъ только въ томъ случаѣ, если не можетъ имѣть лучше оплачиваемой работы. Въ такомъ положеніи находится женское населеніе глухихъ восточныхъ уѣздовъ, въ которыхъ никакихъ женскихъ мѣстныхъ промысловъ нѣтъ. Иное видимъ въ Костромскомъ, наиримѣръ, уѣздѣ, гдѣ, при громадныхъ посѣвахъ льна въ крестьянскомъ хозяйствѣ, домашняя его переработка въ ткани почти совсѣмъ исчезла. Происходитъ это потому, что благодаря возможности имѣть работу на фабрикѣ, женскій рабочій день оцѣнивается уже коп. въ 50, и работницѣ нѣтъ расчета тратить свое время на работу, оплачиваемую 20-ю коп. въ день.

Въ фабричныхъ районахъ при домашнемъ тканьѣ въ работу идетъ уже не пряжа, приготовляемая изъ домашняго льна, а пряжа и бумага фабричнаго производства.

Образцы, коллекціи  
и модели.

ПОЯСНЕНІЯ КЪ НИМЪ.

По даннымъ, собраннымъ въ 1912 году, средній заработокъ одного двора, работающаго изъ фабричной пряжи, при шести мѣсяцахъ работы, около 40 рублей, мѣсячный заработокъ ткачихи 6, 4 руб. Но этотъ средній размѣръ заработка ткачихъ колеблется значительно въ зависимости отъ характера работы: такъ ткачи салфетокъ, скатертей, платковъ зарабатываютъ отъ 11 до 14 рублей; полотна, миткаля полотенець отъ 4 до 8 рублей. Принимая средній заработокъ двора въ 40 рублей общій заработокъ всѣхъ дворовъ, домашнее тканье для которыхъ составляетъ промыселъ, можно опредѣлить въ суммѣ около 133 тысячъ рублей.

15. Модели рыболовныхъ снастей Варнавинскаго уѣзда:

*сѣть  
бредень  
сижь  
жакъ.*

По даннымъ, собраннымъ въ 1912 г. плетениемъ рыболовныхъ снастей занимаются въ Кандауровской вол., Юрьевоцкаго уѣзда, 21 дворъ. Въ Галичскомъ уѣздѣ, Ооминской в. (3 дв.) въ Костромскомъ у. въ Пушкинской в. (31 дв.), Мисковской в., (31) Бычихинской (2).

*Сѣти* вяжутъ разныхъ размѣровъ: частая, мелкая (перстная), двухперстная, трехперстная и пр., судя по величинѣ ячейки; цѣна 15 сажень сѣти при 6 четвертяхъ высоты рублей 5. На рѣдкія сѣти идетъ пряжа № 20, на частыя № 30. Изъ  $\frac{1}{2}$  пуда пряжи № 30 выходитъ не насаженной сѣти сажень 350. При насадкѣ сѣть садится почти вдвое. Перерабатываютъ  $\frac{1}{2}$  п. пряжи № 30 вчетверомъ недѣль въ восемь.

*Бредни* плетутся изъ крученой пряжи (№ 16 въ 4 нитки). Бредни четырехсаж. — 3 р. 5 саж. — 4 р., шестисаженные — 6 р., при длинѣ сажень въ 20 — рублей 30. Осадка въ бредняхъ приблизительно на  $\frac{1}{3}$  *Жаки* — 5 арш. по 1 р. 20.

Образцы, коллекціи  
и модели.

ПОЯСНЕНІЯ КЪ НИМЪ.

*Сижь*—длиной около 9 аршинъ—рубля на 2. 50.

*Наметы* продаются рубля по 1½.

*Морда*—сѣть на подобіе кувшина вяжутъ коп. по 30.

16. Рыболовныя снасти и принадлежности Галичской рыбацкой слободы.

Галичское озеро принадлежит г. Галичу и сдается въ аренду рыбакамъ, такъ называемой, Рыбной Слободы за 1200 р. въ годъ. Аренда эта раскладывается между лицами, занимающимися промысломъ. Таковыхъ въ Слободѣ насчитывается до 280 человѣкъ. Старики и молодые, возвратившіеся съ военной службы, и стоящіе на очереди къ призыву, уплачиваютъ въ этотъ годъ вмѣсто 5 руб. аренды по 2—3 рубля. Длина озера до 20 вер., ширина 5—7 верстъ. Въ него впадаетъ нѣсколько рѣкъ, изъ которыхъ наиболѣе крупныя Средня, Челема, Свѣтлица и др. Рѣкой Вексой озеро соединяется съ рѣкой Костромой.

Экономическое значеніе озера для Слободы громадное. За небольшимъ исключеніемъ всѣ жители ея живутъ рыболовнымъ промысломъ, занимаясь имъ круглый годъ за исключеніемъ того небольшого періода времени весной и осенью, когда ледъ на озерѣ не выдерживаетъ человѣка. Годичный размѣръ заработка каждаго рыбака можно считать до 200 рублей. Главный доходъ рыбакамъ доставляетъ ловъ мелкой рыбы (окуня, ерша, уклей, сороги). Ловить ее начинаютъ съ перваго августа и продолжаютъ до октября. Ловятъ неводами, образуя артели по шесть человѣкъ. При хорошемъ уловѣ въ день каждый рыбакъ получаетъ ведро 10 мелкой рыбы, при среднемъ ведро пять.

**Неводъ.**

Длина невода 108 маховыхъ сажень; въ каждомъ крылѣ по 54 сажени. Высо-

## Образцы, коллекціи и модели.

## ПОЯСНЕНІЯ КЪ НИМЪ.

та до 5 сажень. Мотня, или кутецъ, длину имѣютъ въ 24 сажени, высоту въ пять аршинъ. Каждый изъ шести участниковъ въ неводѣ обязанъ доставить въ артель 124 маховыхъ сажений, или 18 пятковъ въ крыло, и, кромѣ того, на кутецъ четыре маховыхъ сажени. Сѣтнки крыла невода состоятъ изъ  $4\frac{1}{2}$  пятковъ, высота пятка аршинъ два вершка, стоимость 2 руб. 50 коп. Въ кутецъ идетъ „чащи“ 11 полотень (полотно 15 вершковъ высоты, четыре маховыхъ сажени длины, стоитъ рублей пять). Такимъ образомъ стоимость всего невода 325 рублей; къ этой суммѣ нужно прибавить рублей 35 расхода на опушку, посадку, мочальные веревки, поплавки, грузила, камни. Размѣръ ячеекъ въ крыльяхъ невода дюймъ въ діаметрѣ, въ кутцѣ — болѣе мелкій.

**Модель лодки, употребляемой при ловлѣ рыбы неводомъ.**

Ловля неводомъ производится съ двухъ лодокъ. Въ каждой помѣщается по три человѣка. Длина лодки 12 аршинъ, ширина 3 аршина. Въ серединѣ лодки помѣщается воротъ, или баранъ, которымъ тянется неводъ. Первоначально раскидываютъ неводъ. Лодки постепенно сѣзжаются и связываются вмѣстѣ коромысломъ. Въ одну изъ лодокъ помѣщаютъ вытянутый неводъ въ другую пойманную рыбу. Ловлей неводами занимается 160 человѣкъ.

**Пешня.**

Выловленная рыба сушится въ особыхъ, специально устраиваемыхъ, печахъ „пешняхъ“ (см. модель пешни). Изъ cadaго ведра получаютъ фунта три сушеной рыбы. Болѣе крупная (болѣе двухъ вершковъ) рыба отдѣляется отъ мелкой („малька“) и называется въ продажѣ сушенымъ вандышемъ. Каждый рыбакъ получаетъ рыбы въ сухомъ видѣ пудовъ до 15.

Образцы, коллекціи  
и модели.

## ПОЯСНЕНІЯ КЪ НИМЪ.

**Воротница.**

Этой снастью ловятъ болѣе крупную рыбу (сорогу, щуку, леща) съ 15 іюля до заморозковъ. Ловля производится съ лодки вчетверомъ на болѣе глубокихъ мѣстахъ.

Воротница по посадкѣ имѣетъ 80 маховыхъ сажений, высоты пять аршинъ, небольшую матицу, или притонъ. Какъ и при ловлѣ неводомъ, каждый участникъ обязанъ доставить извѣстное количество снасти, всего на сумму 14 руб. Слѣдовательно, вся воротница стоитъ 65 рублей. При ловлѣ воротницей съ обѣихъ сторонъ притона привязываются камни (10 ф. и 5 ф.), затѣмъ черезъ каждыя двѣ сажени болѣе легкія грузила (по 1 ф.), а сверху—кабанихи, или поплавки. Сбросивъ одинъ конецъ воротницы съ тяжелымъ камнемъ въ воду, постепенно опускаютъ въ воду съ лодки остальную часть воротницы, такъ, чтобы образовался кругъ, называемый „тона“. Затѣмъ конецъ воротницы съ болѣе легкимъ грузомъ быстро вытягивается въ лодку. При хорошемъ уловѣ рыбы налавливаютъ рублей на 50 на человѣка. Ловлей воротницей въ слободѣ занмается лодокъ 10—15.

**Сѣть, или волокъ.**

Сѣтью, или волокомъ, ловятъ съ двухъ лодокъ, помѣщая въ каждой по два человѣка. Ловля продолжается съ августа до заморозковъ. Съ каждаго рыбака въ волоки идетъ по три сѣти, мѣрой по 5 мах. саж. каждая, при высотѣ въ 2½ арш. Вся сѣть имѣетъ длины 60 мах. саж. Сѣть сажаютъ въ рѣдки. Рѣжь вяжутъ изъ коноплиной нитки, толщиной въ спичку. Рѣжь одѣвается на мочальные веревки, изъ которыхъ къ нижней привязываются грузила, а къ верхней цевки

## Образцы, коллекціи и модели.

## ПОЯСНЕНІЯ КЪ НИМЪ.

(берестяныя трубочки). Каждая сѣть стоить 3 р. 50 к., слѣдовательно каждый рыбацкій, участвующій въ ловлѣ сѣтью долженъ представить въ артель на 10 р. снастей.

При ловлѣ сѣтью послѣдняя разбирается; лодки сѣзжаются вмѣстѣ укрѣпляются при помощи кольевъ, и при помощи ворота вытягиваютъ тихо сѣть.

Для ловли рыбы зимой неведомъ образуютъ артели по 27 человекъ. Общая стоимость зимняго невода 321 р. 50 к., изъ которыхъ 65 руб. представляетъ расходъ, покрываемый изъ общаго артельного дохода, а остальная сумма покрывается доставленными артельщиками сѣтями натурой. Для ловли зимой прорубаютъ большой прорубь, отъ котораго по обѣ стороны прорубаются рядъ небольшихъ прорубей (на 20 аршинъ разстоянія до 20—25 прорубей). Вытягиваютъ спущенный черезъ малыя проруби неводъ черезъ большой прорубь. Зимняя ловля продолжается съ начала зимы до марта и даетъ заработокъ на человека 40—50 руб. Ловятъ не каждый день, а черезъ 2—3 дня. Зимней ловлей большимъ неведомъ занято семь артелей, а четыре артели ловятъ небольшими неводами. Въ небольшихъ артеляхъ участвуетъ человекъ по восемь.

### Крылена.

Весной, когда щука мечетъ икру, на разливахъ, по лугамъ, ловля производится крыленой и продолжается не болѣе дней десяти. Занимаются ею человекъ 30. При благопріятной погодѣ налавливаютъ рыбы на сумму до 25—30 р. на человека.

### Стуликъ.

Стуликомъ ловятъ рыбу въ концѣ января и въ февралѣ, когда рыба ищетъ свѣжей воды. На устьяхъ рѣки пробиваютъ небольшія борозды, въ которыя и ставятъ стулики.



Образцы, коллекціи  
и модели.

ПОЯСНЕНІЯ КЪ НИМЪ.

17. Образцы крестьян-  
ской набойки и ма-  
неръ.

Красильно - набивной промыселъ въ настоящее время наиболѣе сохранился въ восточныхъ уѣздахъ губерніи: Варнавинскомъ, Ветлужскомъ и Макарьевскомъ.

Холстъ предварительно проклеиваютъ, т. е. опускаютъ въ клеевую горячую воду ( $\frac{1}{2}$  ф. клея на ведро воды), затѣмъ, давъ стечь излишней влаги, свертываютъ холстъ въ трубку и проколачиваютъ „тукмаремъ“, чтобы холстъ пропитался клеемъ. Высушивъ холстъ набиваютъ его при помощи особенныхъ деревянныхъ утюговъ (манеръ).

Способъ набивки заключается въ томъ, что всѣ выступающія части манеры покрываются особымъ растворомъ глинки посредствомъ нажиманія на пропитанное этимъ составомъ сукно, затѣмъ составъ этотъ переносится на ткань подобно печатанью штемпелемъ. Набитая и просушенная ткань красится въ кубу, при этомъ ткань привѣшивается на крючки къ желѣзному кругу, помѣщаемому надъ кубомъ. Кругъ опускается а, вмѣстѣ съ нимъ и ткань погружается въ кубъ. Дальнѣйшій процессъ заключается въ сушкѣ и приданіи ткани блеска и глянца.

18. Кнуты.

Въ Варнавинскомъ уѣздѣ, въ Благовѣщенской волости, многіе дворы занимаются выработкой кнутовъ, въ дер. Карасихѣ и нѣкотор. др.

# Строчка, узорный промыселъ и прочія женскія рукодѣлія.

Образцы, коллекціи  
и модели.

ПОЯСНЕНІЯ КЪ НИМЪ.

Образцы строчки и  
вышиванія кр. Юрье-  
вецкаго уѣзда.

1. Гладью.
2. Мережкой.
3. Ажуромъ.
4. Мушкой.
5. Кубикомъ.
6. Пшеницею.
7. Тамбуромъ.

8. Образцы строчки  
крестьянокъ Кинешем-  
скаго уѣзда, органи-  
зованныхъ О. Ф. Ку-  
ломзиной.

9. Образцы скатер-  
тей, портьеръ и шушу-  
новъ—работы кр. Ки-  
нешемскаго уѣзда, ор-  
ганизованныхъ О. Ф.  
Куломзиной.

Строчкой бѣлья и вышивкой гладью  
занимаются главнымъ образомъ въ Кан-  
дауровской и Горбунихинской волостяхъ  
Юрьевецкаго уѣзда и, отчасти, въ смеж-  
ныхъ селеніяхъ сосѣднихъ волостей.

Промыселъ занесенъ сюда изъ Ка-  
тунской вол., Балахн. у., Ниж. губ. По  
даннымъ собраннымъ въ 1912 г., про-  
мысломъ занято 3009 кр. дворовъ, 5038  
раб. рукъ.

Это чисто женскій промыселъ. Отмѣ-  
ченные въ промыслѣ мужчины должны  
быть отнесены на счетъ мальчиковъ до  
13—14 лѣтняго возраста, такъ какъ взро-  
слые мужчины строчкой вообще не зани-  
маются.

Работаютъ главнымъ образомъ съ 15  
ноября до весеннихъ полевыхъ работъ;  
въ весеніе же и лѣтніе мѣсяцы рабо-  
таютъ не всѣ, только свободные отъ  
лѣтнихъ работъ члены семьи и бобылки.

Дѣти работать начинаютъ съ 7—8  
лѣтняго возраста; они сначала помога-  
ютъ взрослымъ въ нѣкоторыхъ простѣй-  
шихъ работахъ, выполняя отдѣльныя  
ихъ части, потомъ, годамъ къ 10—11  
уже „привыкаютъ“ и выполняютъ само-  
стоятельно болѣе простыя работы.

Работаютъ исключительно на хозяевъ  
и изъ хозяйскаго матеріала.

Хозяинъ—раздатчикъ покупаетъ по-  
лотно и другіе необходимые матеріалы  
непосредственно съ фабрикъ въ боль-  
шомъ количествѣ. При помощи своей  
семьи или нѣсколькихъ наемныхъ лицъ,  
онъ кроитъ полотно на нужныя вещи

Образцы, коллекціи  
и модели.

ПОЯСНЕНІЯ КЪ НИМЪ.

опредѣленныхъ размѣровъ, сообразуясь исключительно со спросомъ въ данную минуту и предполагаемымъ спросомъ на предстоящихъ ярмаркахъ и т. п. Работа по строчкѣ распадается собственно на двѣ работы: на дерганье и на самую строчку. Скроенный матеріалъ хозяинъ раздаетъ особымъ работницамъ только выдергивать; „выдерганныя“ вещи раздаются затѣмъ тѣмъ же хозяиномъ въ строчку уже другимъ работницамъ. Впрочемъ, иногда строчевницы берутъ работу съ дерганьемъ; тогда это раздѣленіе труда переносится внутрь отдѣльныхъ семей. По полученіи отъ строчевницъ выполненныхъ работъ, хозяинъ сортируетъ ихъ, пропускаетъ чрезъ утюгъ и выпускаетъ на рынокъ. Торгуютъ въ „разносъ“ по разнымъ городамъ Имперіи, по ярмаркамъ, выставкамъ и т. п. Кромѣ того поставляютъ въ бѣльевыя магазины обѣихъ столицъ и въ другіе города, а также работаютъ и по отдѣльнымъ заказамъ.

Чѣмъ разнообразнѣе производство въ смыслѣ вещей, рисунковъ и работъ, тѣмъ сложнѣе и сбытъ всего этого товара, чѣмъ примитивнѣе работа, тѣмъ и сбытъ одностороннѣе.

Хозяева, производящіе всѣ существующіе въ данной мѣстности товары и въ разномъ ихъ выполненіи, какъ, напри- мѣръ, Голубевъ, говорятъ, что они объѣздили со „своими“ издѣліями рѣшительно всю Россію, но есть и такіе хозяева, которые изъ года въ годъ вырабатываютъ только одни сорта и поставляютъ ихъ въ одни и тѣ же мѣста.

Болѣе предприимчивые хозяева даютъ заказы работницамъ по опредѣленнымъ

Образцы, коллекціи  
и модели.

ПОЯСНЕНІЯ КЪ НИМЪ.

рисункамъ, стараюсь разнообразить ихъ а, главное, не отставать въ этомъ отъ другихъ производителей и даже отъ фабричныхъ работъ, появляющихся на ихъ рынкахъ.

Въ описываемой мѣстности выполняется строчка 6 родовъ: мушкой (или паутинкой), кубикомъ (или звѣздочкой), пшеницомъ (или въ 2 мушки), строчка—мережка, тамбуромъ и ажурная.

Самая легкая и дешевая строчка мушкой и, въ то же время, это самая распространенная и больше всѣхъ потребляющаяся. Самая трудная и дорогая считается ажурная строчка и строчка—мережка.

Ажурную строчку и мережку выполняютъ только лучшія мастерицы, большинство же ихъ дальше работъ пшеницомъ и кубикомъ не идетъ въ наукѣ. Рядовыя работницы обычно имѣютъ одну—двѣ работы, на примѣръ, мушкой и кубикомъ или только мушкой, и за другія уже не берутся. Благодаря низкой оплатѣ труда стремленіе работающихъ сводится исключительно къ быстротѣ выполненія, такъ что, если съ дѣтства работница не научилась работать, на примѣръ, мережкой, то она уже не въ состояніи дойти до этого будучи рядовой работницей. Есть и такія, которыя занимаются исключительно только „дерганьемъ“, строчить же совершенно не умѣютъ.

Вышивкой гладью стали заниматься сравнительно недавно. Вышиваютъ исключительно дамскія ночныя сорочки. Этой работой заняты особыя работницы.

За работою къ хозяину ходятъ изъ ближайшихъ деревень, а въ дальнія де-

Образцы, коллекціи  
и модели.

ПОЯСНЕНІЯ КЪ НИМЪ.

ревни хозяева обычно развозятъ товаръ сами въ началѣ зимы или осенью. Работу всѣ доставляютъ на домъ—часто за нѣсколько десятковъ верстъ.

Нитки и иголки, необходимыя для работы, нѣкоторые хозяева даютъ за свой счетъ, другіе же вычитаютъ за нихъ деньги. Этотъ расходъ, однако, не великъ. Шпулька нитокъ 7—8 коп., а иголокъ даютъ на 1 к. 3 штуки.

Разсчетъ съ хозяиномъ ведется на основаніяхъ личнаго словеснаго договора безъ какихъ либо записей въ хозяйской книгѣ, провѣренныхъ и скрѣпленныхъ работницами. Уплата за работу производится исключительно товарами: ситцемъ, матеріями, хлѣбомъ и т. п. Только очень хорошія мастерицы могутъ въ нѣкоторыхъ случаяхъ держать себя болѣе независимо и требовать разсчета деньгами.

При разсчетѣ товаромъ приходится всегда, конечно, переплачивать. Такъ за аршинъ ситца, стоящаго на базарѣ 15 коп., приходится платить хозяину 18 к. и т. д.

Т. о. и этотъ мизерный заработокъ мастерицъ служить въ конечномъ счетѣ для обогащенія того же хозяина—раздатчика.

По показанію мастерицъ, нѣкоторыя успѣваютъ въ зиму заработать только рукава да сарафанъ, т. е. аршинъ 15—20 ситца.

Орудія производства весьма просты. Пяльцы самага примитивнаго устройства, стоящіе 15—20 к. и иголка. Пяльцы устраиваются отдѣльные для каждаго рода товара и для каждаго размѣра.

Оплата труда строчевницъ самая мизерная. Только то, что работы эти, обыч-

## Образцы, коллекціи и модели. ПОЯСНЕНІЯ КЪ НИМЪ.

но, берутся цѣлой семьей и выполняютъ ею коллективно и въ свободное отъ другихъ работъ время, только это даетъ возможность получить отъ этого промысла кое-какую выгоду.

Вотъ сообщенная намъ на мѣстѣ самими строчевницами сдѣльная плата послѣднихъ лѣтъ:

### Плата при работѣ.

ЗА РАБОТУ.	Дер-ганье. 1909:1912	Мушкой.		Кубик.		Отточка. Ажурн. 1909:1912	Пшениц.		Звѣзд.		Тамбур.		
		1909	1912	1909	1912		1909	1912	1909	1912	1909	1912	
Найдокъ (приб. 4 шт. . . . .)	15—10—17	40	35	2	1 р. 12 р.	11 р.	3 р.	2 р.	—	—	—	—	
Наволочки 1 пр.	8—10	30	20	90	80 5 р.	4 р.	1 р.	—	—	—	50	40	
Простыни 1 шт.	3	18	13	80	70	3 р.	2 р.	—	—	—	75	60	
Накомодники 1 шт.	3	20	15	85	80	3 р.	2 р.	—	—	—	90	70	
Полотенца 10 шт.	20—30	45	40	21—50	2 р.	9 р.	7 р.	3 р.	2 р.	2 р.	—	—	
Фаргуки 1 шт.	—	15	12	70	25	—	—	—	—	—	—	—	
Платки 10 шт.	5—6	20—30	15—20	50—70	40—60	—	—	—	—	—	—	—	
Сорочки . . . . .	—	—	—	—	—	—	—	—	—	—	—	20	15

Какъ видно изъ таблицы, заработокъ строчевницъ быстро падаетъ, что обусловливается, конечно, громаднымъ предложениемъ труда.

Образцы, коллекціи  
и модели.

ПОЯСНЕНІЯ КЪ НИМЪ.

10. Узоры.

Узорный промыселъ отмѣченъ въ Боярской и Ловыгинской волостяхъ, Макарьевского у. Ткали сперва узоры для потребностей семьи, ставя льняную основу. Попробовали продавать. Сбытъ нашелся. Производители стали на промыселъ обращать больше вниманія. Промыселъ подраздѣлился на двѣ специальности: производство и сбытъ. Сбытъ производится во всей Россіи, главнымъ образомъ, въ губерніяхъ юго-западныхъ и сѣверныхъ. Доходность промысла привлекла къ нему вниманіе мѣстныхъ богачей, а такъ какъ кустарь производитель не имѣлъ свободныхъ суммъ на покупку матеріала, то послѣдніе начали ссужать его сперва деньгами, а затѣмъ матеріаломъ, который благодаря оптовымъ закупкамъ могли приобрѣтать дешевле. Занявъ центральное положеніе въ промыслѣ, капиталистъ-скупщикъ, стремясь расширить производство, привлечь къ производству и неимущія группы, раздавая послѣднимъ матеріалъ въ кредитъ, и сталъ, въ сущности говоря, фабрикантомъ раздающимъ работу по домамъ. Со временемъ число такихъ „фабрикантовъ“ возросло, а семейное производство на свой страхъ и рискъ стало рѣдкостью. Получивъ издѣлія отъ домашнихъ ткачей, скупщики раздаютъ узоры „ходокамъ“, получая съ послѣднихъ 18—19 коп. съ аршина. Ходоки товаръ продаютъ не цѣлыми аршинами, а отдѣльными узорами, получая благодаря этому за аршинъ отъ 25 до 50 к. Вообще ходокъ приноситъ съ собой чистой прибыли коп. 15 на аршинъ.

Беретъ съ собой на продажу аршинъ по 300 въ разъ, уходя въ годъ раза по

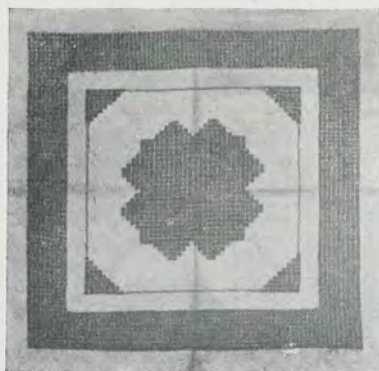
## Образцы, коллекціи и модели. ПОЯСНЕНІЯ КЪ НИМЪ.

- три, такъ что средній заработокъ ходока простирается отъ 60 до 100 р. въ годъ. Средняя работница въ недѣлю выработываетъ одну новину (около 20 арш.) Плата за выработку новины коп. 70, а за весь зимній заработокъ 12—15 руб. Дѣвочки зарабатываютъ руб. 7—10.
- 11. Концы къ полотенцамъ.** Наряду съ узорнымъ промысломъ въ этихъ же волостяхъ уѣзда женское население занимается вязаньемъ концовъ къ полотенцамъ.
- 12. Филейныя скатерти и салфетки.** Вязанье и вышиванье филейныхъ скатертей развито въ Благовѣщенской волости, Юрьеvecкаго уѣзда (161 дворъ—281 рукъ). Работаютъ исключительно салфетки, размѣромъ отъ аршина до  $2\frac{1}{2}$  аршинъ. На салфетку идетъ одинъ фунтъ шерсти (1 р. 40 1 р. 60 к.) и сѣтки на 70 к. Продается салфетка 3—3 р. 20 к. Салфетку въ  $2\frac{1}{2}$  аршинъ мастераца работаетъ дня въ 4. Хозяева за вязку салфетки платятъ по 1 рублю.
- 13. Поясъя Макаръевскаго уѣзда, работы Бѣлбажскаго монастыря и кустарей.**
- 14. Разнаго рода ручодѣльныя издѣлія.**

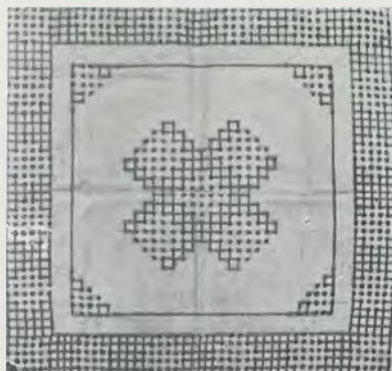


# Строчка.

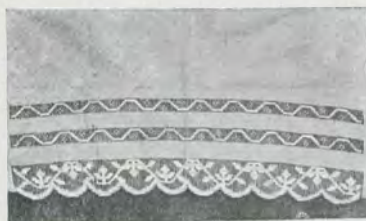
Пшенцомъ



Кубикомъ



Мережка или мелкая строчка.



Ажурная.





## Ювелирно-металлическія издѣлія.

Образцы, коллекціи  
и модели.

ПОЯСНЕНІЯ КЪ НИМЪ.

1. Образцы ювелирныхъ издѣлій Костромской губерніи.

Промыселъ развитъ въ Костромскомъ уѣздѣ, въ волостяхъ Красносельской, Семеновской, отчасти Пушкинской и Гридинской и въ Сидоровской волости, Нерехтскаго уѣзда. Занято промысломъ свыше 2 тыс. дворовъ и болѣе 5,5 тысячъ рабочихъ рукъ. Матерьяломъ для обработки служить, главнымъ образомъ, серебро, мѣдь и сплавы (бѣлый металлъ), при чемъ на серебрянниковъ приходится не менѣе 65% лицъ, занятыхъ въ промыслѣ. Количество, перерабатываемаго въ районѣ, серебра не менѣе 2<sup>1</sup>/<sub>2</sub> тысячъ пудовъ, стоимостью до 2 тыс. рублей. За работокъ населенія въ ювелирно-металлическомъ производствѣ до 300 тыс. руб. Сбытъ издѣлій въ разныхъ городахъ Европейской и Азіатской Россіи черезъ прасоловъ и скупщиковъ. Вырабатываютъ шейные крестики и образки, цѣпочки разныхъ фасоновъ, кольца, супиры, броши, медальоны, серьги, брелки, жетоны, браслеты, серебряную посуду (стаканчики, рюмки, ситки для чая, ножики, вилочки). Большинство вещей послѣ изготовленія подвергается золоченію и гравированію; нѣкоторыя украшаются искусственными драгоценными камнями, иные эмальруются.

Первоначальная подготовительная работа ювелира состоятъ въ приготовленіи матерьяла и ковкѣ серебра. По закону серебряныя вещи изготовляются 84-ой пробы. Получая серебро въ чистомъ видѣ, т. е. 96-ой пробы, ювелиръ долженъ изготовить прежде всего соответствующій сплавъ серебра съ красной мѣдью, при чемъ на каждый фунтъ серебра кладется по рас-

Образцы, коллекціи  
и модели.

ПОЯСНЕНІЯ КЪ НИМЪ.

чету 13.<sup>45</sup> зол. мѣди. Сплавленіе производится въ огнеупорныхъ тигляхъ, въ особыхъ печахъ, и продолжается отъ 15 до 30 минутъ, смотря по количеству металла и совершенству печи. Расплавленный металлъ выливается въ особыя чугунныя формы— „изложницы“, откуда послѣ остыванія получаютъ уже серебро 84 пробы въ видѣ стержня толщиною въ палець.

**2. Коллекція производства:** Передъ ковкой серебра его накаливаютъ до красна и куютъ стальными молотками на стальныхъ же наковальняхъ, придавая стержню форму въ зависимости отъ цѣли, для которой предназначено серебро.

**а) креста.** При производствѣ крестовъ и образковъ серебряная полоска вальцуется, т. е. прокатывается между двумя стальными валиками, разстояніе между которыми помощью винтовъ все болѣе и болѣе уменьшается. Затѣмъ изъ пластинки при помощи „прессовъ“ вырѣзываются желаемой формы крестики и образки. Слѣдующая стадія—штампованіе, т. е. нанесеніе на издѣлія рельефныхъ изображеній и надписей. Работа производится на особой машинѣ „бойнѣ“. Послѣ исправленія расщепленныхъ краевъ проштампованныхъ вещей, путемъ новаго пропусканія ихъ черезъ прессъ, кресты и образки отдѣляются, для чего помещаютъ ихъ на некоторое время въ подогрѣтый слабый растворъ купороснаго масла въ водѣ. Въ такомъ видѣ они поступаютъ въ продажу только въ незначительномъ количествѣ, большинство же изъ нихъ, кромѣ того, эмальруется и золотится.

**б) цѣпочки.** Цѣпочки изготовляются изъ серебряной проволоки разной толщины, и потому первая стадія работы заключается въ приго-

## Образцы, коллекціи и модели. ПОЯСНЕНІЯ КЪ НИМЪ.

товленіи проволоки. Выкованный до известной толщины стержень, при помощи особаго снаряда „ворота“, постепенно протягивается черезъ все болѣе узкія отверстія „волоки“, пока не получится проволока требуемой толщины. Затѣмъ проволоку на особомъ станкѣ „скальнѣ“ наматываютъ спиралью на круглый металлическій стержень; разрѣзавъ проволочную спираль стальными ножницами, получаютъ рядъ разомкнутыхъ, нѣсколько изогнутыхъ колечекъ, изъ которыхъ каждое служитъ звеномъ будущей цѣпи. Затѣмъ колечки спаиваются. Готовая цѣпочка пропускается черезъ соответствующее отверстие волоки и сквозь особый приборъ, въ которомъ цѣпочка проходитъ между двумя пластинками изъ красной смѣди, разстояніе между которыми регулируется винтами.

г) *браслета.* Для производства браслета изъ серебряной пластинки послѣ вальцеванія вырѣзываютъ двѣ одинаковыя узкія полоски, длина которыхъ равна окружности браслета. Каждая полоска изгибается въ кружокъ, и концы ея спаиваются; кружкамъ на деревян. болванчикахъ придаютъ овальную форму браслета. Затѣмъ на особой наковальнѣ (шпыракѣ) края одного кружка загибаютъ внутрь по всей окружности; поверхности же другого кружка, соответствующей внутренней части браслета, ударами молотка придаютъ слегка согнутую желобоватую форму. Второй кружокъ припаиваютъ съ внутренней стороны къ загнутымъ краямъ перваго кружка, сглаживаютъ подпилками неровности и получаютъ полое кольцо овальной формы браслета. Затѣмъ, распиливъ это кольцо на двѣ равныя части, къ од-

## Образцы, коллекціи и модели. ПОЯСНЕНІЯ КЪ НИМЪ.

Въ одномъ концѣ къ другому концу придѣлываютъ петли, къ другому замочъ.

Отдѣльно отъ браслета готовится, такъ называемая, накладка, которая послѣ отдѣлки и золоченія припаивается къ верхней сторонѣ браслета.

Накладка представляетъ изъ себя рядъ украшеній изъ серебряныхъ пластинокъ и проволоки, въ разныхъ мѣстахъ которыхъ прикрѣплены оправы (касты) для камней. „Касты“ вырѣзываются изъ серебряной пластинки — „разсѣчкой“ (стальное долото, снабженное на одномъ концѣ зигзаго-расположенными рѣзцами).

Послѣ сказаннаго не трудно представить себѣ производство супировъ и серегъ, которыя въ мѣстномъ производствѣ изготавливаются двухъ типовъ: изъ серебряной проволоки и дутыя — изъ серебряной пластинки.

### 3. Орудія производства употребляемыя въ ювелирномъ промыслѣ

Ювелирные издѣлія украшаются обычно искусственными камнями. Отсюда наряду съ ювелирнымъ промысломъ въ Сидоровской волости развился гранильный промыселъ. Въ настоящее время граненіемъ искусственныхъ камней занимаются въ деревняхъ Чудь, Витляево, Сведониha, Сидоровской вол. Нерехтскаго у. Всего 11 дворовъ. Два двора работаютъ на хозьяевъ, шесть на скупщиковъ. Работая на хозьяевъ, получаютъ 30—40 коп. съ сотни камней. Матерьяль (стекло) покупаютъ въ с. Красномъ отъ 18 до 36 р. за пудъ. Расходуется гранильщикъ въ годъ фунтовъ 20. Инструментъ — станокъ и къ нему 40—50 налѣпковъ. Недѣльная выработка гранильщика 450—500 камней. Мѣсячный заработокъ рублей пять. Промыселъ падаетъ, такъ какъ заграничные искусственные камни вытѣсняють камни мѣстнаго производства.

# Ювелирный промыселъ.

## 1. Ковка серебра.



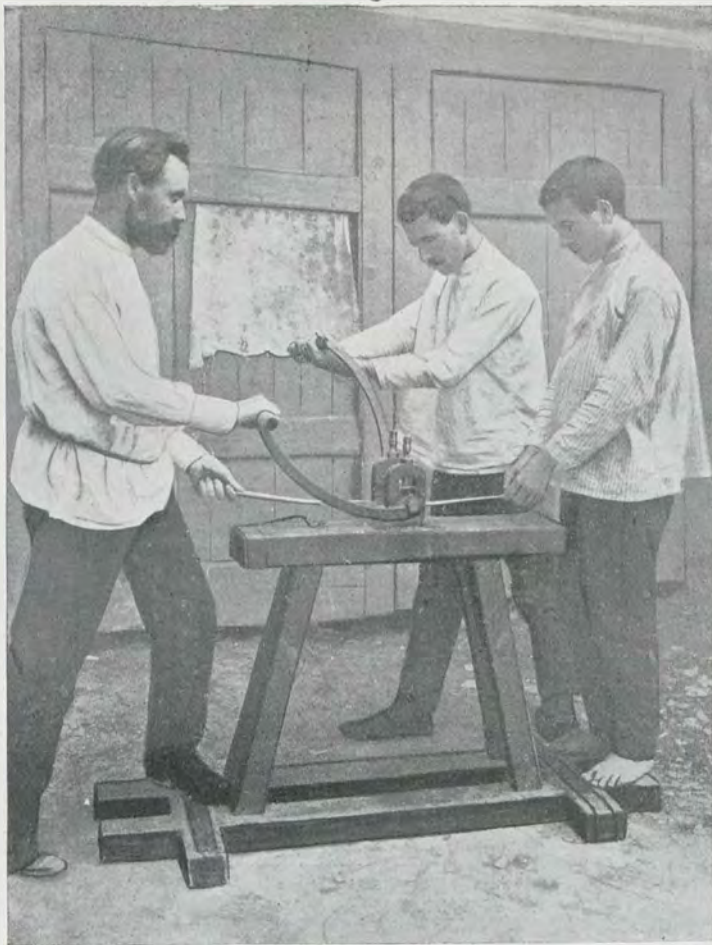
## 2. Вытягиваніе серебра (работа на воротѣ).







### 3. Вальцованіе серебра



### 4. Работа на бойнѣ





5. Паяње



6. Штампованіе



7. Опилка спая

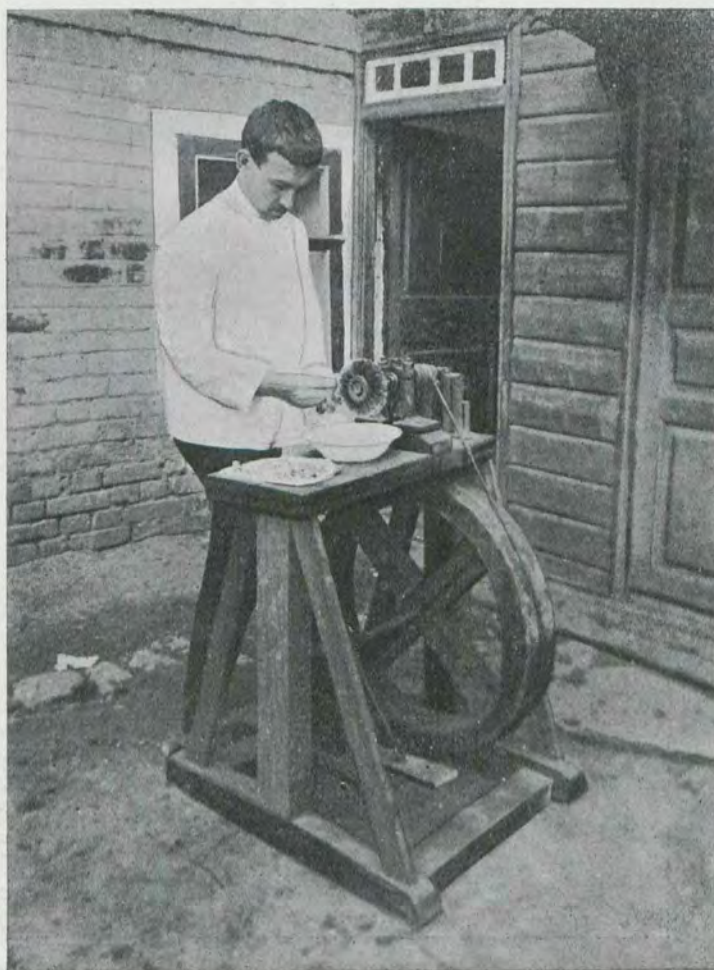




## 8. Гравировка



## 9. Крацовальный станокъ для отдѣлки





Образцы, коллекціи  
и модели.

ПОЯСНЕНІЯ КЪ НИМЪ.

4. Образцы издѣлій  
Красносельской трудо-  
вой артели.

Въ с. Красномъ имѣется художественно-ремесленная учебная мастерская, находящаяся въ вѣдѣніи министерства торговли и промышленности.

Въ настоящее время изъ лицъ, окончившихъ курсъ учебной мастерской, организована трудовая артель, а въ самомъ с. Красномъ устраивается образцовая работная мастерская на средства министерства торговли и земства. Мастерская предоставлена будетъ въ пользованіе артели. Цѣль устройства образцовой работной мастерской: дать возможность лицамъ, окончившимъ художественно-ремесленную мастерскую, имѣть заработокъ на мѣстѣ же и поднять самый промыселъ, выпускомъ издѣлій, рассчитанныхъ на болѣе требовательный рынокъ, чѣмъ обычныя издѣлія кустарей. Обытъ издѣлій трудовой артели ведется черезъ кустарный отдѣль губернскаго земства.

## Обработка металла.

Образцы, коллекціи  
и модели.

ПОЯСНЕНІЯ КЪ НИМЪ.

### 1. Образцы кузнечно-слесарныхъ издѣлій.

Кузнечный промыселъ широко развитъ въ губерніи (1645 дворовъ, 2453 рабоч. рукъ). Хотя большинство кустарей обслуживаетъ нужды мѣстнаго кр. хозяйства (ковка лошадей, оковка колесъ и саней, точка лемеховъ и пр.), но въ нѣкоторыхъ мѣстностяхъ вырабатываются издѣлія и на продажу (топоры, экипажи, скобяной товаръ).

Въ соотвѣтствіи съ этимъ измѣняется какъ время, посвящаемое промыслу, такъ и получаемый отъ промысла заработокъ. Такъ кузнецы, занятые выработкой экипажей, работая круглый годъ, производятъ разнаго рода издѣлій на сумму свыше 1100 рублей каждый. Около  $\frac{1}{2}$  этого дохода поглощаетъ матерьялъ и расходы. Чистый заработокъ заведенія 500—600 р., а чистый мѣсячный заработокъ одного работника, участвующаго въ производствѣ, отъ 20 до 36 руб.

Кузнецы, вырабатывающіе топоры и разнаго рода сельско-хоз. орудія и машины (плуги, бороны, косули), работаютъ мѣсяцевъ 10 въ году, при чистомъ мѣсячномъ заработкѣ на одного рабочаго 12—13 рублей.

Такой же приблизительно чистый мѣсячный заработокъ (8—17 р.) имѣютъ и кузнецы рядовые, обслуживающіе нужды мѣстнаго кр. хозяйства; но рабочій періодъ времени у нихъ значительно меньше (мѣсяца четыре въ году).

### 2. Модель суричного завода.

Сурикъ, который можно разсматривать, какъ соединеніе окиси съ перекисью свинца ( $PbO + PbO_2$ ) въ различныхъ отношеніяхъ, представляетъ собой порошокъ краснаго или желтооранжеваго цвѣта, содержащій въ себѣ отъ 90 до 97% свинца. Краска сурика находитъ себѣ при-

### 3. Образцы сурика.



Образцы, коллекціи  
и модели.

ПОЯСНЕНІЯ КЪ НИМЪ.

мѣненіе какъ въ строительныхъ, такъ и во многихъ другихъ производствахъ. Заводское производство сурика въ Россіи имѣется въ Ригѣ, кустарное въ Ярославской и Костромской губ., на югѣ и въ Польшѣ. Въ ст. д-ра Глѣбовскаго, помѣщенной въ V выпускѣ Врачебно-санитарнаго обзора за 1912 г. откуда взята значительная часть приводимыхъ здѣсь свѣдѣній, число кустарныхъ суричныхъ заводовъ въ Ярославской и Костромской губ. опредѣляется 50. По даннымъ, собраннымъ кустарнымъ отдѣломъ въ 1912 г., въ Нерехтскомъ у. Костр. г. 30 заводовъ. Заводъ состоитъ изъ двухъ деревянныхъ зданій, изъ которыхъ одно мало чѣмъ отличается отъ сарая, другое отъ вѣтряной мельницы. Главныя операціи получения сурика производятся въ первомъ зданіи, центральную часть котораго занимаетъ печь для окисленія сурика. Печь на лицевой сторонѣ имѣетъ отъ 1 до 4 очаговъ, съ подтопками внизу. Въ каждый изъ нихъ вдвинута сковорода, вмѣщающая отъ 70 до 180 пудовъ зеленого сурика, подлежащаго окисленію въ красный. Въ сторонѣ печь имѣетъ подтопокъ для 4—5 котловъ, въ которыхъ производится первоначальная операція--плавка свинца. Одинъ изъ угловъ помѣщенія занятъ сѣвкой, а рядомъ съ печью въ небольшомъ срубѣ устроено помѣщеніе для рабочихъ, изъ которыхъ одинъ очередной для наблюденія за печами ночуетъ на заводѣ. Въ другомъ зданіи (по типу вѣтрян. мельницъ) помѣщается толчея для измельченія окиси свинца. Толченіе производится деревянными брусьями съ желѣзной оковкой. При движеніи основного вала, вращаемаго въ вѣтреные дни вѣтромъ, а въ

## Образцы, коллекціи и модели.

## ПОЯСНЕНИЯ КЪ НИМЪ.

и другія безвѣтренные конными приводами, онъ зацѣпляется своими выступами за выступы пестовъ и, поднимая, заставляетъ ихъ падать въ деревянные ступы, въ дно которыхъ вставлено чугунное ядро или вдѣланы рельсы. Въ этомъ зданіи измалывается зеленый сурикъ, въ немъ же помещается другая сѣвка для просѣиванія зеленого сурика.

Техника и химическій процессъ производства начинается съ плавки свинца въ котлахъ. По расплавленіи свинецъ черпаками переливается въ слѣдующіе отъ топки котлы, въ которыхъ непрерывно перемѣшивается. При этомъ время отъ времени въ котель подбрасываютъ антимоніи или ребусъ, который ускоряетъ процессъ окисленія сурика въ сѣро-зеленую сухую крошковатую массу (см. сурикъ № 1). Окисленный сурикъ („выжига“) переносится въ толчею, гдѣ разсыпается въ ступы (2—8 пуд. въ каждую) и измельчается. Затѣмъ выжига просѣивается на сѣвкѣ, и мелкія ея части выносятся въ зданіе съ печами, рассыпаются по желѣзной сковородѣ, которая по каткамъ или рельсамъ вдвигается въ печь. Печи закрываютъ и томятъ 10—15 дней. Въ первые 5 дней выжига сохраняетъ свой зеленый цвѣтъ, потомъ желтѣетъ и переходитъ въ красный. Сковороду ежедневно «перебираютъ», т. е. выдвигаютъ и обжигаемую массу шевелятъ. По окончаніи обжига сковорода остываетъ дня два. Затѣмъ готовый сурикъ просѣиваютъ и упаковываютъ въ ящики. На обжигъ сковороды расходуется около 4-хъ сажень дровъ.

Оплата труда суричниковъ небольшая. Въ первый годъ рабочій получаетъ рублей 5 въ мѣсяць, на слѣдующій около

Образцы, коллекціи  
и модели.

ПОЯСНЕНІЯ КЪ НИМЪ.

10 р. и со временемъ доходить до 12—15 рублей. Зависятъ суричники-заводчики въ экономическомъ отношеніи всецѣло отъ скупщиковъ сурика, которыми являются владѣльцы крупныхъ бѣлильных заводовъ г. Ярославля. Смотря по состоянію рынка и качеству матерьяла скупщики назначаютъ отъ 12 до 30 коп. съ пуда свинца за работу. Бываетъ, что подъ давленіемъ нужды суричники мѣняютъ сурикъ на свинець «такъ на такъ», т. е. пудъ сурика за пудъ свинца, не получая доплаты, и тогда выручка суричника-кустаря складывается лишь изъ пригара, такъ какъ при окисленіи свинца получается лишнихъ  $2\frac{1}{2}$  ф. сурика на пудъ свинца. Обжигъ съ пуда, по расчету самихъ кустарей, нужно считать въ 37 коп. (5 коп.—дровъ, 12 к.—мастерамъ, 10 к.—провозъ до Ярославля). Средній заработокъ суричника-заводчика не превышаетъ нѣсколькихъ сотъ рублей, но достигается при этомъ невѣроятно дорогой цѣной—потерей здоровья, вслѣдствіе отравленія свинцомъ лицъ, участвующихъ въ производствѣ.

## Обработка твердыхъ продуктовъ животноводства.

Образцы, коллекціи  
и модели.

ПОЯСНЕНІЯ КЪ НИМЪ.

**1. Выдѣлка овчинъ.** Овчины промываются первоначально въ водѣ, затѣмъ на другой день, когда стечетъ съ нихъ вода, квасятся въ чану. Квасы—на 10 ведеръ воды 2 пуда овсян. муки и соли 15 фун. Въ чанъ кладутъ сразу до 60 овчинъ. Черезъ 7—9 дней, когда шерсть на овчинѣ „ослабнетъ“, вынутыя изъ чана овчины развѣшиваются для просушки на шесты дня на три. Затѣмъ овчину мнутъ при помощи березоваго крюка. Сушатъ опять, мнутъ, очищаютъ косами мездру и отбѣливаютъ мѣломъ. Дубятъ растворомъ корья. Окрашиваютъ охрой. Охру сперва пережигаютъ, затѣмъ, разводя въ блюдѣ до густоты тѣста, засушиваютъ ее въ печи и полученнымъ коробомъ натираютъ овчину до извѣстнаго цвѣта. На 100 овчинъ расходуется около 4 п. овс. муки, корья съ пудъ, мѣлу 10—20 ф., охры 4—5 ф., соли, всего руб. 3—4. За выдѣлку каждой овчины берутъ коп. 13. При работѣ мѣсяца два въ году одинъ рабочій обрабатываетъ овчинъ 180.

**2. Выдѣлка кожъ.** При выработкѣ кожевеннаго товара, кожи кладутся первоначально въ чанъ недѣли на полторы. Затѣмъ, по вынутіи изъ чана, съ нихъ снимаютъ шерсть тупымъ ножомъ. Сушатъ, размачиваютъ, мнутъ на деревянномъ столбунѣ и смазываютъ дегтемъ. За обработку одной кожи берутъ рубля два.

**3. Замша.** Замшевое производство значительно было раньше развито въ Галичскомъ у. Въ дер. Малышево (Рылѣвской волости) лѣтъ 25 тому назадъ было до 9 замшевыхъ заводовъ. Теперь работаетъ одинъ

Образцы, коллекціи  
и модели.

ПОЯСНЕНІЯ КЪ НИМЪ.

крестьянинъ, Косяковъ, вдвоемъ съ женой, принанямая работника.

Замша вырабатывается изъ лосиныхъ и оленьихъ шкуръ, покупаемыхъ отъ „сырьевщиковъ“. Косяковъ за годъ покупаетъ шкуръ до 150 и перерабатываетъ по заказу купца Нефедьева штукъ 100. Продаетъ выдѣланныя кожи партіями на нижегородской ярмаркѣ. Лучшія кожи идутъ на выработку рукавицъ и перчатокъ.

Кожи, полученные отъ сырьевщика (въ началѣ осени), размачиваются и растягиваются на колодѣ, затѣмъ съ кожи сбриваютъ шерсть подбривальниками. Одинъ рабочій въ день сбриваетъ до 20 кожъ. Обритая кожа золится, въ известкѣ въ деревянномъ чанѣ, гдѣ она лежитъ недѣли четыре, изъ чана она поступаетъ опять на колоду, гдѣ такимъ же подбривальникомъ, какимъ снимали шерсть, только болѣе тупымъ, съ нея счищаютъ до чиста мезру.

Послѣ очистки мездра снова на сутки опускается въ растворъ извести и затѣмъ поступаетъ на мялку. (Мялка вращаемый лошадыю столбъ, вокругъ котораго повертывается кожа въ томъ и другомъ направленіи). Мнутъ кожу цѣлую недѣлю, послѣ каждого мятя натягивая на шести для просушки (подвяливанье). Провяленная мятая кожа салится два раза, т. е. ее смазываютъ тюленьимъ жиромъ. Послѣ мялки кожа получаетъ красный сухой видъ, чтобы сдѣлать ее мягкой и пухлой, ее кладутъ на печь, гдѣ она „пригораетъ“, затѣмъ мнутъ ногами въ подмыльѣ (слитки изъ щелочного раствора, въ которомъ мочатъ кожи обдѣланныя на колодѣ). Вымытая она

## Образцы, коллекціи и модели.

## ПОЯСНЕНІЯ КЪ НИМЪ.

растягивается на рамкѣ съ качкой (орудіе, имѣющее форму тяпки съ поперечной рукояткой), а затѣмъ на той же рамкѣ окончательно поддѣлывается (чистка пемзой). Отбросы производства — мездра (по 1, 25 коп. за пудъ) идетъ на кожевенные заводы, а сбитая шерсть (2 р. 70 к. пудъ) покупается просолами для набивки тюфяковъ. За шитье пары перчатокъ (кроеныхъ) платять коп. 4. Въ день швея сошьетъ паръ шесть.

### 4. Производство роговыхъ гребней.

Промыселъ отмѣченъ въ Парской волости, Юрьевецкаго уѣзда, на ряду съ производствомъ, такъ называемыхъ, пальмовыхъ гребней и въ настоящее время принялъ чисто капиталистическую форму, сосредоточившись въ с. Парскомъ (заведенія Климова, Лобанова и др.) Раньше гребни вырабатывали кустари силами своей семьи, на мѣстахъ же покупая и матерьялъ.

Техника промысла. Рогъ распиливаютъ обычной лучковой пилой на трубки, высотой  $1\frac{1}{2}$ —2 вершка. Трубки распариваютъ въ котелкѣ, подъ которымъ горятъ древесные угли и, вынимая ихъ изъ котелка, палочкой держать надъ углями до тѣхъ поръ, пока верхній слой начнетъ плавиться. Затѣмъ трубки разрѣзываютъ вдоль одной стороны и опять плавятъ на грѣлкѣ, вслѣдствіе чего трубка расправляется. Зажавъ, затѣмъ, роговую пластинку въ деревянные ручные клещи, обрѣзаютъ обломкомъ косы края. При этомъ рабочій упираетъ клещи въ деревянную дощечку, одѣтую на грудь, чтобы защитить себя отъ обрѣзовъ и боли отъ надавливанія клещей на грудь, и обрѣзаетъ конецъ пластинки. Обрѣзанная, она кладется прямо на угли и когда достаточно

## Образцы, коллекціи и модели. ПОЯСНЕНІЯ КЪ НИМЪ.

размягчится, зажимается въ прессъ. Пластинка, называемая въ этой стадіи работы „плашкой“, прессуется приблизительно минутъ пять и сушится на горячей печи. Снова правится въ прессѣ и лежитъ въ холодной водѣ часовъ десять. Распиливается на плашки, требуемаго для гребня размѣра, строгаются по боковымъ поверхностямъ на терпугѣ и выравниваются. Слой рога, сдираемый терпугой, носить названіе стружки. Оструганная плашка еще разъ обдѣлывается „равняльниками“, и, оскобленная ножомъ „ракли“ (тонкая, стальная пластинка) поступаетъ на зуборѣзный станокъ, на которомъ круглыми пилками и нарѣзаются на плашкѣ зубья. Плашка съ нарѣзаннымъ зубомъ передается въ „вострилку“. Вывостренный зубъ снова чистится „раклей“, натирается кускомъ шерстяной матеріи съ сухой древесной золой, а потомъ просто руками съ известью и „желтится“, т. е. смачивается растворомъ крѣпкой водки для приданія гребню желтоватаго цвѣта.

Количество мелкихъ самостоятельныхъ кустарей, какъ уже указано, быстро падаетъ съ ростомъ фабрикъ. Кустари, продають свои издѣлія разнощикамъ. Матерьялъ закупають на мѣстныхъ базарахъ. Производительность двора при одномъ взросломъ, подросткѣ, женщинѣ, и дѣвочкѣ до 1200 шт. гребней въ недѣлю. На фабрикѣ рабочій въ день (11½ час.) изготовляетъ 80—100 гребней.

### 5. Образцы кожаной обуви.

Сапожный промыселъ значительно развитъ во всѣхъ уѣздахъ губерніи. Наибольшее число сапожниковъ отмѣчено въ Костромекомъ, Нерехтскомъ, Юрьевецкомъ, Варнавинскомъ уѣздахъ. Всего въ

Образцы, коллекціи  
и модели.

ПОЯСНЕНІЯ КЪ НИМЪ.

губерніи въ 1912. г. отмѣчено 1052 семейства, занятыхъ промысломъ. Средній валовой заработокъ семьи 368 р. Чистый 210 р. Средній рабочій періодъ времени 8—5 мѣсяцевъ. Средній чистый заработокъ одного работника—15 рублей въ мѣсяць. Въ среднемъ одинъ работникъ вырабатываетъ въ недѣлю около 3 паръ обуви.



# Производство сельско-хозяйственныхъ орудій и предметовъ передвиженія.

Образцы, коллекціи  
и модели.

ПОЯСНЕНІЯ КЪ НИМЪ.

Производствомъ сельско - хозяйствен-  
ныхъ орудій и предметовъ передвиженія  
(сани, телѣги, тарантасы, дроги, колеса,  
бороны, косули, грабли и пр., занято въ  
губерніи свыше тысячи дворовъ при чи-  
слѣ рабочихъ рукъ до 1600. Валовой  
мѣсячный заработокъ двора рублей 18,  
при чистомъ рублей 12 на семью, или  
около 5 рублей на одного рабочаго.

Цѣна вырабатываемыхъ саней отъ 1 р.  
20 до 10 р., средняя цѣна телѣги руб-  
лей 6—5. Скаты колесъ отъ 4 до 5 р.,  
грабли коп. по 12 и пр.

# Шапочное и портняжное производство.

Образцы, коллекціи  
и модели.

ПОЯСНЕНІЯ КЪ НИМЪ.

## 1. Малахаи.

Центръ шапочнаго производства въ губерніи с. Молвитино и Молвитинская волость, Буйскаго уѣзда. Молвитинскаго шапочника можно встрѣтить въ Петербургѣ, Москвѣ, Варшавѣ и др. городахъ. Совсѣмъ не ходять на чужую сторону только шапочники „похуже“. Большинство же лѣто живетъ въ Москвѣ (съ мая по декабрь), зиму работаетъ дома. Петербургскій шапочникъ домой не возвращается обыкновенно круглый годъ, переселяясь туда со всей семьей. Объясняется это тѣмъ, что въ Петербургѣ, кромѣ шапочнаго, развито и картузное производство, чего нѣтъ въ Москвѣ, почему и шапочникамъ въ послѣдней хватаетъ работы только на часть года.

Шапочное мастерство въ производствѣ своемъ дѣлится на мужское дѣло—шитье шапокъ и женское—стеганье тулей. Инструменты производства: швейная машина, ножницы, деревянные болваны, иголки и наперстки.

Процессъ шитья шапокъ слѣдующій: сначала кроютъ околыши для шапокъ и картузовъ, верхи или округи, затѣмъ стегаютъ тули въ нихъ. Разгладивъ тѣ и другія угономъ, пришиваютъ къ околышу сперва верхъ или кругъ, вкладываютъ простеганную тулю съ подкладкой подъ верхъ, а если дѣлается картузь, то пришиваютъ козырекъ. Послѣ всего этого шапка или картузь ставится на болванъ. Шьютъ шапки разныхъ фасоновъ и разной стоимости. Китайка, славянка, черкесская, пушкинская, малороссійская, руская бадейка, рафаэль и пр., а цѣной отъ 30 к. (картузь) до нѣсколькихъ десятковъ рублей за шапку.

Мятеь кожи



Шапочное производство





## Тончарное производство.

Образцы, коллекціи  
и модели.

ПОЯСНЕНІЯ КЪ НИМЪ.

### 1. Образцы кустар- ныхъ издѣлій.

Гончарный промыселъ встрѣчается во многихъ волостяхъ Костромской губерніи. По даннымъ, собраннымъ въ 1912 г., въ губерніи насчитывается 684 двора гончаровъ, съ числомъ рабочихъ рукъ, занятыхъ въ производствѣ свыше 1100 лицъ.

Нарытую въ зимнее время глину передъ работой таютъ въ продолженіи ночи, затѣмъ мнутъ ногами на деревянной настилкѣ, прибавляя немного воды и перетираютъ руками, чтобы была ровная, т. е. одинаковой степени мягкость. Затѣмъ берутъ нужное количество приготовленной глины и кладутъ ее на кружало. Кружало—это скамейка въ  $1\frac{1}{2}$  аршина длины, на одномъ концѣ которой, на желѣзномъ веретенѣ, упирающемся въ желѣзный и прикрѣпленный къ проножкѣ скамьи подпятникъ, укрѣпленъ деревянный кругъ (арш. діаметр., толщины 1 верш.). Кругъ этотъ обтянуть полудиаметромъ желѣзомъ. Кусокъ глины кладется въ центръ круга на небольшомъ возвышеніи, соответствующемъ донцу посуды. Правой рукой кругъ быстро приводится въ движеніе, а лѣвой и отчасти правой оттягиваютъ глину, придавая ей требуемую форму, при чемъ прихватываютъ ее то снаружи, то внутри, то одновременно и тамъ и здѣсь мокрой тряпичей, чтобы получить поверхность блестящую, полированную. Неровности и лишки счищаютъ деревяннымъ, коньеобразнымъ ножикомъ, имъ же наносятся и рисунки. Когда вещь получаетъ надлежащую форму, ее иногда покрываютъ тонкимъ слоемъ, такъ называемой „бѣлой“, глины, въ видѣ полосокъ или зигзаговъ—для красоты. Совершенно готовую посу-

Образцы, коллекціи  
и модели.

ПОЯСНЕНІЯ КЪ НИМЪ.

ду подрѣзають со дна ниткой или проволокой и ставятъ сушить сперва на плиты, лавки, полаты, а затѣмъ черезъ 6—24 часа на горячую печь. Когда на печи дно посуды „забѣлѣетъ“ (высохнетъ), ее ставятъ въ печь (горно), предварительно покрывъ свинцовымъ сурикомъ, разведеннымъ въ водѣ, если посуда красная, если же готовится синяя посуда, то лощатъ камнемъ. Горно (горнь) устраивается большей частью въ огородѣ передъ окномъ; устройство его таково: первоначально выкладывается въ одинъ кирпичъ четырехугольный ящикъ, длиною отъ 3 до 4 арш., шириною отъ 2½ до 3 арш. и высотой въ три аршина. Внутри выкладывается сводъ съ прогарными щелями, а спереди въ стѣнкѣ чело. Потомъ вся печь съ низу до верху обсыпается землей и обносится срубомъ изъ жердей, чтобы земля не осыпалась. Горнь стоитъ рублей 25, служить лѣтъ 20—25. Обыкновенно 5—6 семей имѣють одинъ горнь, пользуясь имъ поочередно. Закладка посуды производится сверху.

Издѣлія ставятъ на сводъ горна, второй рядъ на первый, третій на второй и т. д. Сверху горно закрывается черепками разбитой посуды и немного землей. Топка кладется въ чело. Обжигъ производится четыре часа; въ горно укладываютъ отъ 300 до 350 шт. разной посуды.

Обычный составъ горна таковъ: 200 плошекъ — опарницъ, 30 горшковъ для варева — чистогоновъ, 60 штукъ горшковъ (гривенныхъ) и 60 семяковыхъ, 80 пятишныхъ, 50 кринокъ, 5 умывальниковъ, 10 полевыхъ кувшиновъ, 5 окачивальниковъ (ночная посуда), пять тазовъ (для мытья посуды), 5 долгушъ, 10 плошекъ.

Образцы, коллекціи  
и модели.

ПОЯСНЕНІЯ КЪ НИМЪ.

Такой горнь продается скупщику рублей за 15. Одинъ работникъ приготовляетъ его недѣли въ три, употребляя кромѣ того день на мазку и день на обжигъ. При двухъ работникахъ горнь выдѣлывается дней въ 15—16. Для выдѣлки посуды обыкновенно имѣють особую избу съ черной топкой, такъ какъ бѣлую избу горшки портятъ. Особая избы имѣють, впрочемъ, только зажиточные горшечники, а бѣдные живутъ въ черныхъ избахъ. Нѣкоторые семьи работаютъ круглый годъ, другія—шесть мѣсяцевъ. Въ работѣ участвуютъ женщины и дѣти съ 12 л., но женщины главнымъ образомъ красятъ посуду и рѣдко дѣлають горшки.

Сѣрые горшки приготовляются также, но обжигаются въ печи на дровахъ. Когда они накалятся до красна, ихъ и окунають въ воду, сболтанную съ мукой.

## Разныя производства.

Образцы, коллекціи  
и модели.

ПОЯСНЕНІЯ КЪ НИМЪ.

1. Коллекція послѣдовательной рѣзбы. Въ Костромскомъ уѣздѣ, на границѣ съ Ярославской губерніей, находится по-

2. Коллекція послѣдовательнаго золоченія дерева. садъ Большія Соли, который издавна славится своими рѣзчиками и живопис-

3. Образцы Большой-сольской рѣзбы и живописи. цами. По словамъ мѣстныхъ мастеровъ какъ въ рѣзномъ, такъ и въ живописномъ про-

изводствѣ наблюдается упадокъ. Лѣтъ 100 тому назадъ, сообщаетъ одинъ изъ

мастеровъ, было много рѣзчиковъ, изготовлявшихъ прекрасныя иконостасы. Много

было также и живописцевъ. Фактъ этотъ былъ главнымъ мотивомъ, побу-

дившимъ Попова устроить въ Большихъ Соляхъ ремесленное училище, въ кото-

ромъ предполагалось обучать живописи и рѣзбѣ. Въ дѣйствительности наибольшее значеніе въ ремесленномъ училищѣ

получилъ слесарный отдѣлъ; желающихъ же обучаться рѣзному дѣлу вовсе не было.

Большее значеніе для мѣстнаго промысла имѣетъ школьный отдѣлъ рисо-

ванія, какъ это можно видѣть изъ слѣдующаго списка, въ которомъ числя-

щіеся въ 1912 г. живописцы Большихъ Солей подраздѣлены на двѣ группы:

Учившіеся въ ремесленномъ училищѣ имени Попова:

Г. Н. Демидовъ—живоп.

Н. И. Поляковъ—живоп.

Н. И. Баженовъ—живоп.

Н. В. Сизовъ—живоп.

А. А. Трубниковъ—орнам.

Л. К. Исаковъ—орнам.

А. К. Демидовъ—живоп.

В. П. Блохинъ—живоп.

И. К. Демидовъ—живоп.



Образцы, коллекціи  
и модели.

## ПОЯСНЕНІЯ КЪ НИМЪ.

- П. К. Демидовъ — живоп.  
 Н. А. Поповъ — живоп.  
 А. П. Поповъ — живоп.  
 К. А. Судаковъ — живоп.  
 И. А. Судаковъ — живоп.  
 К. М. Демидовъ — живоп.  
 О. Д. Морщихинъ — живоп.  
 М. Н. Кульковъ (2-мъ) — живоп.  
 Н. А. Алекинъ — ?  
 Г. И. Трубниковъ — живоп.  
 А. И. Трубниковъ — живоп.

## Не учившіеся:

- П. Н. Ртищевъ — живоп.  
 В. О. Демидовъ — орнаментчикъ.  
 М. О. Демидовъ — орнамент.  
 Н. О. Демидовъ — орнамент.  
 М. Н. Кульковъ — живоп.  
 О. М. Демидовъ — орнамент.  
 И. И. Дубовъ — живоп.  
 С. И. Дубовъ — живоп.  
 М. В. Демидовъ — живоп.  
 А. М. Демидовъ — орнамент.  
 Т. Д. Кульковъ — живоп.  
 И. И. Баженовъ — орнамент.  
 Н. Я. Клюевъ — живоп.  
 И. А. Лебедевъ — орнамент.  
 Ф. А. Сорокинъ — живоп.

Что касается рѣзчиковъ, то число ихъ значительно меньше, чѣмъ живописцевъ, и всѣ они получили свое образованіе въ частныхъ мастерскихъ. Приводимъ, въ заключеніе, списокъ Большесольскихъ рѣзчиковъ: Н. П. Демидовъ, С. П. Демидовъ, Н. П. Бѣлавинъ, Г. И. Трубниковъ, И. Н. Бѣлавинъ, К. Н. Добровъ, Фатѣевъ.

Разныя производства.

А. И. Виноградовъ, сидѣлецъ въ пивной лавочкѣ, живетъ въ с. Новая Вичуга, посвящая свой досугъ рѣзнымъ рабо-

4. Издѣлія изъ пробковой коры, работы А. И. Виноградова:  
 а) крестьянская изба.

## Образцы, коллекціи и модели. ПОЯСНЕНІЯ КЪ НИМЪ.

- б) рига. тамъ изъ пробковой коры и живописи.  
 в) сарай. Самоучка.  
 г) амбаръ.  
 д) шатровая мельница.  
 е) толчея.  
 ж) водяная мельница.  
 з) современная винная лавка.  
 и) кабакъ прежняго типа.  
 к) картины изъ пробковой коры.  
 л) живопись.  
 м) издѣлія крестьянскихъ дѣтей самоучекъ.

**5. Выжиганіе, металл-пластика и разныя изящныя работы мѣстной интеллигенціи, работающій на кустарный складъ.** Кинешемское уѣздное земство за послѣдніе годы устраиваетъ ежегодно періодическія выставки, на которыя помѣщаются иногда издѣлія кр. дѣтей самоучекъ.

Съ устройствомъ въ 1910 г. въ г. Костромѣ кустарнаго склада, послѣдній, на ряду съ продажей кустарныхъ Костромскихъ издѣлій началъ вести торговлю многими издѣліями другихъ кустарныхъ складовъ: Вятскаго, Московскаго, Вологодскаго и др. (кружева, выжиганья, игрушки и пр.)

Спросъ со стороны покупателей на выжиганье и пр. издѣлія, вызвалъ предложеніе труда со стороны мѣстной костромской интеллигенціи. Въ настоящее время на складъ поставляютъ свои издѣлія свыше 20 человекъ мѣстной интеллигенціи.





2004310378







