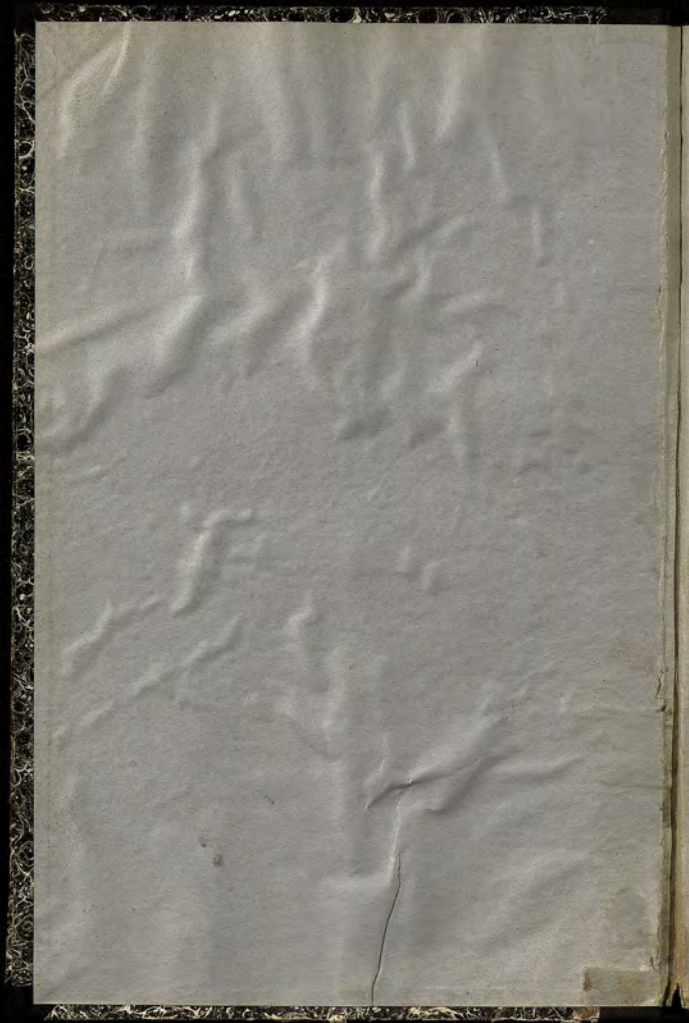
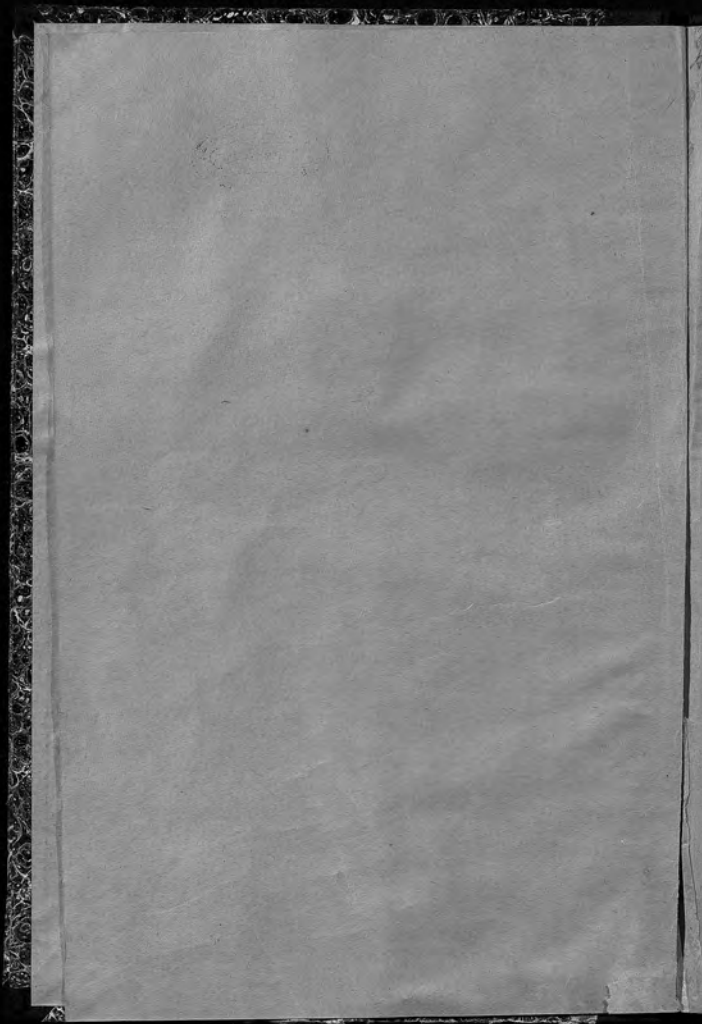


243 818
2



243 -
818



25.6-93 ✓

243 —
818

ГОРАЩЕНО
УП. ДУМЫ

3846/n

ОБЯЗАТЕЛЬНЫЯ ПОСТАНОВЛЕНІЯ
КОСТРОМСКОЙ
Городской Думы
ДЛЯ ЖИТЕЛЕЙ ГОРОДА КОСТРОМЫ.

Изданныя въ разное время въ уста-
новленномъ закономъ порядкѣ.



Въ т. 2

A

БИБЛИОТЕКА
ГОРОДСКОЙ
ДУМЫ
ГОРАЩЕНО

КОСТРОМА.
Въ Губернской Типографіи.
1897.

ПОДАНО

ИЗДАТЕЛЬСТВО ИСТОРИЧЕСКОЕ

ПОДАНО

ИЗДАТЕЛЬСТВО ИСТОРИЧЕСКОЕ

ИЗДАТЕЛЬСТВО ИСТОРИЧЕСКОЕ

ИСТОРИЧЕСКАЯ
БИБЛИОТЕКА

693322 ✓

ИЗДАТЕЛЬСТВО ИСТОРИЧЕСКОЕ

ПОДАНО

ИЗДАТЕЛЬСТВО ИСТОРИЧЕСКОЕ

2630

III С. 3

БИБЛИОТЕКА
ПОГАШЕНО

~~ПРОСВЕЩЕНИЕ~~

ПРОВЕРЕНО 1939 г.

1935 г.

ОБЯЗАТЕЛЬНЫЯ ПОСТАНОВЛЕНІЯ

по убою скота и торговлѣ мясными продуктами въ г. Костромѣ, составленныя Костромскою городскою думою для мѣстныхъ жителей, согласно 7 и 8 п.п. 108 ст. Город. Полож. 1892 г., и изданныя и. д. Костромскаго губернатора, на основаніи ст. 110 того же Положенія, порядкомъ, опредѣленнымъ ст. 424 т. II, изд. 1892 года.

10684

1. Не дозволяется въ чертѣ г. Костромы содержать во дворахъ промышленный убойный скоть болѣе пяти головъ въ каждомъ, излишекъ же такого скота, сверхъ пяти головъ, долженъ быть содержимъ во дворахъ, устроенныхъ внѣ черты города. При чемъ въ тѣхъ и другихъ дворахъ должна быть наблюдаема чистота.

2. Какъ нынѣ существующія, такъ и устраиваемыя вновь бойни должны быть обнесены прочными заборами съ воротами въ нихъ, отворяемыми только во время дѣйствительной надобности, какъ-то: при проходѣ и проѣздѣ людей, провозѣ и провозѣ скота и мяса и т. п.

Примѣчаніе. При согласіи нѣсколькихъ смежныхъ владѣльцевъ боенъ, заборы могутъ быть устраиваемы ими и общіе, т. е. безъ продольныхъ, отдѣляющихъ одну отъ другой бойню, линій, но лишь съ тѣмъ, чтобы не оставалось неогороженнаго мѣста для доступа къ бойнямъ бродячаго изъ пастбищъ скота.

3. Бойни должны содержаться въ чистотѣ, для чего, послѣ убоя скота, полы въ нихъ обязательно вымываются и выскабливаются, а равно и всѣ загрязненныя предметы очищаются. Для стока крови должны быть въ подпольномъ пространствѣ устроены непроницаемыя ящики и просмоленныя хорошо воронки. Ящики должны быть плотно прикры-

ГОРОДСКАЯ ДУМА
КОСТРОМЫ
СЕКРЕТАРЬ

ваемы послѣ окончанія убоя скота. вмѣсто ящичковъ могутъ быть, еще съ большимъ удобствомъ, устраиваемы подвижныя бочки съ прочными закрышками. Для отбросовъ нечистотъ должны быть при бойняхъ устроены отдѣльные приемники съ прочными и плотными стѣнками. Какъ кровь, такъ и нечистоты должны быть, по мѣрѣ накопленія, удаляемы на мѣсто свалокъ нечистотъ или на поля, расположенныя внѣ пастбищъ, и при этомъ отбросы должны быть дезинфицированы за счетъ владѣльцевъ.

4. Телѣги и другіе экипажи для перевозки мясныхъ продуктовъ должны быть обиты цинкомъ; мясныя же туши при перевозкѣ должны быть покрыты чистыми пологами.

Примѣчаніе. Лица, привозящія битое мясо для продажи въ г. Кострому, обязываются привозить его въ телѣгахъ, тщательно прикрытыхъ чистыми пологами или рогожами, которыми также закрывается и мясо во время провоза его по улицамъ города.

5. Полки, столы и стѣны, гдѣ лежитъ или виситъ мясо, какъ въ постоянныхъ, такъ и во временныхъ мясныхъ лавкахъ, должны быть обиты цинкомъ или окрашены масляными безвредными красками бѣлаго цвѣта. Самое же мясо лѣтомъ закрывается отъ мухъ и пыли чистыми пологами. Въ совоя чашки деревянныя должны быть обиты цинкомъ, а металлическія вылужены. Ножи и топоры, употребляемые при раздѣлкѣ мясныхъ тушъ и продажѣ мясныхъ продуктовъ, а равно и кряжи, на которыхъ рубится мясо, должны содержаться въ возможной чистотѣ и опрятности.

6. Какъ при убое скота, такъ и при продажѣ мясныхъ продуктовъ, мясоторговцы должны быть въ чистыхъ, ежедневно мѣняемыхъ фартукахъ.

7. Руки мясоторговцевъ должны содержаться въ чистотѣ, для чего въ каждой мясной лавкѣ должно быть устроено соответственное приспособленіе и въ лѣтнее время съ

достаточнымъ количествомъ прокипяченной воды и ежедневно смываемымъ чистымъ полотенцемъ.

8. Пригоняемыя животныя на убой и молочный скотъ въ базарные дни до продажи должны ставиться, для осмотра ихъ ветеринаромъ, на площадку, гдѣ ветеринарный осмотръ долженъ быть оконченъ лѣтомъ къ 9 часамъ, а зимою къ 10 часамъ утра.

9. Телята и другой мелкій скотъ также должны быть доставляемы на площадку, при чемъ немедленно по привозѣ распутываются, для прекращенія мученій, причиняемыхъ имъ связываніемъ ногъ.

10. Мясоторговцы и скотопромышленники, купившіе на базарѣ скотъ, въ тотъ же день должны удалять его съ площади и не оставлять при лавкахъ, по закрытіи послѣднихъ.

11. Храненіе сырья (кожъ, овчинъ и пр.) воспрещается при мясныхъ лавкахъ, взамѣнъ чего сырье должно храниться въ кладовыхъ, устраиваемыхъ внѣ торговой площади и по правиламъ, выработаннымъ для этой цѣли городскимъ врачомъ, ветеринаромъ, совмѣстно съ городскимъ архитекторомъ, полицейскимъ чиновникомъ и членомъ городской управы.

Постановленія эти вступаютъ въ силу черезъ два мѣсяца по напечатаніи ихъ въ третій разъ въ Костромскихъ Губернскихъ Вѣдомостяхъ.

Изъ №№ 78, 79 и 80 Костр. Губ. Вѣд.,
отъ 9, 13 и 16 октября 1899 г.

доставляемых колесниц, по назначению войск и есаульенно
свободным путем, поочередно.

8. При перевозке животных на вой и козловый смот
ва, везенье для до провоза лошади ставится для оско-
па из ветеринаром, на лошадику, что ветеринарий
осмотре должно быть окончено, в срок не 9 часов, а зоною
на 10 часов, утра.

9. Тяглы и вьюки меньш смот также должны быть
доставлены на лошадику, при чем немедленно по привозе
разрешается для передвижения и вьюки, принадлежащих
своявладельцу, нога.

10. Извозчики и стопоходники, купившие на
базаре смот, в тот же день должны увезти его с до-
лицы и не оставлять при лавках, по крайней посланики.

11. Хранение сырья (кожа, овчина и пр.) производится
при многих лавках, взымать его сырье должно хранится
на каютах, устраиваемых на торговой площади и по
правилам, выработанным для этой цели городскими пра-
вительством, совместно с городскими архитектором
и ветеринаром, совместно с городским урядом.

Постановления эти вступают в силу через два жес-
на по издании их в третий раз в Государственных Ту-
ренских Выходах.

Наказ № 75 от 30 Октября 1899 г.
от 9, 13 и 18 октября 1899 г.

Издано в распоряжении М. и Удобрения в Комиссии Енисейского
Высочайшего Двора Н. М. Леонтьева. Ноябрь 1 мая 1900 года.

Обязательное постановление о мѣрахъ безопасности противъ домашнихъ животныхъ, составленное Костромскою Городскою Думою, для мѣстныхъ жителей, согласно п. 10 ст. 108 город. полож. 1892 г. Издается, на основаніи 425 ст. II т. общ. губ. учрежд., изд. 1892 г., взаменъ обязательнаго по означенному предмету постановленія, напечатаннаго въ № 27 Костромскихъ Губернскихъ Вѣдомостей 1886 г.

Бродячія по городу домашнія животныя, а собаки безъ намордниковъ, будутъ забираться нанятыми отъ городского общественнаго управленія лицами. Пойманныя домашнія животныя будутъ содержаться въ отведенныхъ помѣщеніяхъ въ теченіе пяти дней, за прокормъ, при полученіи ихъ, хозяинъ обязанъ заплатить по рублю въ день. Если же хозяинъ въ теченіе этого времени не явится, то животныя будутъ проданы. Пойманныхъ собакъ безъ намордниковъ тотчасъ не убивать, а содержать въ теченіе трехъ дней на дворѣ главнаго пожарнаго депо. Съ лицъ, являющихся за пойманными собаками, взимать плату за прокормъ по 20 коп. въ день. Ловлю бродячихъ собакъ въ городѣ безъ намордниковъ производить въ лѣтнее время отъ 4 до 6 часовъ утра.

Одъяснительное постановление о мерах безопасности при производстве
домашних животных составлено Костромскою Губернскою
Думою на третью сессию, состоявшуюся 10 ст. 108 годо.
пож. 1892 г. Называется на основании 425 ст. II т. оди.
т. 1892 г. взыскать одъяснительно по заяв-
лению предмету постановления, напечатанному в № 27
Костромская Губернская Газета 1892 г.

Продвигая по поводу домашних животных, а особенно бездомных
животных, следует заметить, что в настоящее время одъяснительно
управление в области животноводства имеет весьма важное значение
для одъяснительно-хозяйственной деятельности в области животноводства,
при этом следует отметить, что в настоящее время одъяснительно-
хозяйственная деятельность одъяснительно-хозяйственной деятельности
в области животноводства имеет весьма важное значение для одъяснительно-
хозяйственной деятельности одъяснительно-хозяйственной деятельности
в области животноводства. Следует отметить, что в настоящее время
одъяснительно-хозяйственная деятельность одъяснительно-хозяйственной
деятельности в области животноводства имеет весьма важное значение
для одъяснительно-хозяйственной деятельности одъяснительно-хозяйственной
деятельности в области животноводства.

Обязательное постановленіе для легковыхъ извозчиковъ о платной доставкѣ на пожары дѣйствительныхъ членовъ добровольнаго пожарнаго общества, составленное Костромскою Городекою Думою для мѣстныхъ жителей, согласно 6 п. 108 ст. Город. Полож. 1892 г., и изданное И. д. Костромскаго Губернатора, на основаніи ст. 110 того же Положенія, порядкомъ, опредѣленнымъ ст. 424 т. II, изд. 1892 г.

Въ случаѣ тревогъ и пожаровъ извозчики обязаны, не уклоняясь, доставлять членовъ добровольнаго пожарнаго общества къ мѣсту пожара. Каждый извозчикъ, судя по силѣ лошади и прочности экипажа, помѣщаетъ одного или двухъ, но не болѣе трехъ дружинниковъ. Каждый дружинникъ выдаетъ извозчику за провозъ одну марку. За марки, представленныя комитету общества, симъ послѣднимъ выдаются деньги по пятнадцати (15) копѣекъ за каждую марку. Плата въ 15 коп. за конецъ и марку устанавливается безъ различія разстоянія провоза.

Постановленіе это вступаетъ въ силу чрезъ двѣ недѣли по напечатаніи его въ третій разъ въ Костромскихъ Губернскихъ Вѣдомостяхъ.

Объявлено о назначении на должность начальника
Введенский, в 1881 году. Указом
1881 г.

Введенский, в 1881 году. Указом
1881 г.

ОБЪЯВЛЕНІЕ ПОСТАНОВЛЕНІЯ

Жители города Ярославля, проживающие по адресу: Ярославль, ул. П. № 108, ст. 108, по делу № 1882, в

исполнении ст. 110 того же Положения, постановляю, что

в отношении ст. 110 того же Положения, постановляю, что

в отношении ст. 110 того же Положения, постановляю, что

в отношении ст. 110 того же Положения, постановляю, что

в отношении ст. 110 того же Положения, постановляю, что

в отношении ст. 110 того же Положения, постановляю, что

в отношении ст. 110 того же Положения, постановляю, что

в отношении ст. 110 того же Положения, постановляю, что

ОБЯЗАТЕЛЬНЫЯ ПОСТАНОВЛЕНІЯ

о порядкѣ ѣзды по городу на велосипедахъ, составленныя Костромскою городскою думою, для мѣстныхъ жителей, согласно 12 п. 108 ст. город. полож. 1892 года, и изданныя И. д. Костромскаго Губернатора, на основаніи ст. 110 того же положенія, порядкомъ, опредѣленнымъ въ ст. 424 т. II, изд. 1892 г.

1) Ѣзда на велосипедахъ по городскимъ улицамъ допускается во всякое время лицамъ, получившимъ на то разрѣшеніе въ установленномъ порядкѣ, за исключеніемъ малолѣтнихъ до 15-ти-лѣтняго возраста.

Примчаніе. Упомянутое разрѣшеніе (п. 1) именованное выдается городской управою ежегодно выдержавшимъ испытаніе, производимое тремя лицами, изъ коихъ два лица назначаются городской управою и одно полиціимейстеромъ. Отъ означеннаго испытанія освобождаются члены Костромскаго общества велосипедистовъ, представившіе удостовѣреніе отъ названнаго общества въ свободномъ и умѣломъ управленіи велосипедомъ.

2) Каждый, получившій разрѣшеніе ѣзды по городу на велосипедѣ, снабжается городской управою номернымъ звякомъ, прикрепляемымъ позади сѣдла, и обязанъ имѣть на велосипедѣ звонокъ, а равно фонарь съ изображеніемъ того же номернаго знака, зажигаемый при ѣздѣ съ наступленіемъ сумерекъ.

3) Каждый велосипедистъ при ѣздѣ обязанъ имѣть при себѣ именованное разрѣшеніе съ напечатанными на немъ настоящими правилами.

4) Быстрая ѣзда и ѣзда въ перегонку по городу запрещается.

5) Ѣдущіе на велосипедѣ обязаны держаться правой стороны возможно ближе къ тротуарамъ.

6) Обѣздъ пѣшеходовъ и ѣдущихъ въ экипажахъ допускается лишь только съ лѣвой стороны.

7) При обгонѣ пѣшехода или экипажа заблаговременно дается звонокъ и самый обгонъ дѣлается умѣреннымъ ходомъ. Злоупотребленіе звонкомъ воспрещается, а также не дозволяется въ городѣ употребленіе свистка (гудка).

8) Въ случаѣ безпокойства лошадей отъ появленія ѣдущаго на велосипедахъ, послѣдній обязанъ остановиться и сойти съ велосипеда и по возможности скрыть его отъ испуганной лошади.

9) Огибать уголъ и пересѣкать улицу дозволяется лишь тихимъ ходомъ, давая знать о своемъ приближеніи звонкомъ.

10) Въ мѣстахъ большого скопленія публики и экипажей надлежитъ сойти съ велосипеда и вести его въ рукахъ.

11) При совмѣстной ѣздѣ велосипедисты должны ѣхать одинъ за другимъ на разстояніи не менѣе одной сажени другъ отъ друга.

12) Воспрещается ѣздить на велосипедахъ: по тротуарамъ, муравьевкѣ, бульварамъ, садамъ, а также и проводить велосипеды въ рукахъ по тѣмъ же мѣстамъ.

13) Ѣзда на велосипедахъ по нѣкоторымъ улицамъ, по распоряженію полиціи, можетъ быть останавливаема въ нижеслѣдующихъ случаяхъ: а) въ дни пребыванія въ городѣ Высочайшихъ Особъ, приѣзда почетныхъ гостей и вообще въ разныхъ торжественныхъ случаяхъ, а также б) во время крестныхъ ходовъ и вообще въ мѣстахъ большого случайнаго скопленія экипажей, а равно и публики по какимъ бы то ни было причинамъ.

14) Лица, замѣченныя полиціею болѣе трехъ разъ въ теченіе года въ нарушеніи этихъ постановленій, могутъ быть лишены полиціймейстеромъ права на возобновленіе упоминаемыхъ въ примѣчаніи къ п. 1-му свидѣтельствъ, разрѣшающихъ ѣзду, а выданныя уже свидѣтельства могутъ быть отъ нихъ отобраны.

Примѣчаніе. О замѣченныхъ нарушеніяхъ велосипедистами вложенныхъ правилъ составляются чинами полиціи каждый разъ надлежащіе акты за подписью нарушителей ѣзды.

Правила эти вступаютъ въ силу чрезъ двѣ недѣли по напечатаніи ихъ въ третій разъ въ «Костромскихъ Губернскихъ Вѣдомостяхъ».

Изъ №№ 43, 44 и 45 Костр. Губ. Вѣд.,
отъ 10, 13 и 17 іюня 1898 г.

8) В случае невозможности командировать оставшихся в войска...

9) Отсутствуя в войска...

10) В местах...

11) При...

12) Воспрещается...

13) В...

14) В...

15) В...

16) В...

17) В...

18) В...

19) В...

20) В...

21) В...

22) В...

23) В...

24) В...

25) В...

26) В...

27) В...

28) В...

29) В...

ОБЯЗАТЕЛЬНОЕ ПОСТАНОВЛЕНИЕ

объ обрубкѣ отъ деревьевъ, растущихъ по линіи тротуарныхъ тумбъ, сучьевъ, мѣшающихъ телеграфнымъ и телефоннымъ проводамъ, составленное Костромскою Городскою Думою, для мѣстныхъ жителей, согласно 108 ст. Город. Полож., 1892 г., и изданное Г. Костромскимъ Губернаторомъ, на основаніи 110 ст. того же Положенія, порядкомъ, опредѣленнымъ ст. 424 т. II Св. Зак., изд. 1892 г.

По улицамъ города Костромы, гдѣ существуютъ, или будутъ устроены телеграфные или телефонные провода, сучья отъ деревьевъ, растущихъ по линіи тротуарныхъ тумбъ и превышающихъ высоту девяти аршинъ, должны быть обрубаемы домовладѣльцами или завѣдывающими домами на столько, чтобы не соприкасались съ проводами. При чемъ обрубка сучьевъ должна производиться въ Сентябрѣ и Октябрѣ мѣсяцахъ.

Постановленіе это вступаетъ въ силу чрезъ двѣ недѣли, по напечатаніи его въ третій разъ въ Костромскихъ Губернскихъ Вѣдомостяхъ.

Изд. №№ 68, 69 и 70 Костр. Губ. Вѣд.,
отъ 9, 13 и 16 Сентября 1900 г.

ОБЪЯВЛЕНИЕ ПОСТАНОВЛЕНИЯ

Объявляю от имени... постановил... 1893 г. 11 Сл. Зак. вв. 1893 г.

По указанию... постановил... 1893 г.

Постановление... 1893 г.

1893 г. 11 Сл. Зак. вв. 1893 г.

ОБЯЗАТЕЛЬНОЕ ПОСТАНОВЛЕНИЕ

о мѣрахъ къ предупрежденію распространенія заразныхъ болѣзней, составленное Костромскою Городскою Думою для мѣстныхъ жителей, согласно 108 ст. Город. Полож. 1892 г., и изданное Г. Костромскимъ Губернаторомъ, на основаніи 110 ст. того же Положенія, порядкомъ, опредѣленнымъ ст. 424 т. II. Св. Зак., изд. 1892 г., въ дополненіе къ изданнымъ въ 1885 году.

Домовладѣльцы при отдачѣ квартиръ въ наймы обязаны каждый разъ обеззараживать квартиры, въ которыхъ были случаи заболѣванія острыми заразными болѣзнями, какъ-то: оспою, скарлатиною, дифтеритомъ, всѣми формами тифовъ, кровавымъ поносомъ и холерою.

Постановленіе это вступаетъ въ силу чрезъ двѣ недѣли по напечатаніи его въ третій разъ въ „Костромскихъ Губернскихъ Вѣдомостяхъ“.



Изъ №№ 71, 72 и 73 „Костр. Губ. Вѣд.“,
отъ 20, 23 и 27 Сентября 1900 г.

ОБЪЯВЛЕНІЕ ПОСТАНОВЛЕНІЯ

о браке и предпріятіи воспроизведенія
договоръ, составленъ Костромскимъ Губернскимъ Думою для
личныхъ жителей, состояно 108 ст. Губ. Полож. 1892 г.
и казанное Г. Костромскимъ Губернаторомъ, на основаніи
110 ст. того же Положенія, подлежакомъ, опредѣляющимъ ст. 424
г. П. Об. Зак., на 1892 г., въ отношеніи къ казаннымъ
въ 1885 году.

Договоръ этотъ при отъѣздѣ кърѣды въ одинъ экземпляръ
въ казанскія канцеляріи, въ которыхъ, для сдѣланія
сдѣланія казанскихъ делъ, какъ-то: оспаленіи, крѣды,
какъ, казанскія канцеляріи, казанскія канцеляріи, казанскія
Постановленіе это поступитъ въ силу съ 1-го января 1892 г.
поступитъ въ третью часть въ Костромскій Губернскій
Костромскій.

1892 г. 12-го декабря 1892 г.
1892 г. 12-го декабря 1892 г.

ОБЯЗАТЕЛЬНЫЯ ПОСТАНОВЛЕНІЯ

о мѣрахъ предосторожности отъ пожаровъ и о чисткѣ дымо-выхъ трубъ, составленныя Костромскою городскою думою для мѣстныхъ жителей, согласно 1 п. 108 ст. Город. Полож. 1892 г. и изданныя г. Костромскимъ Губернаторомъ, на основаніи 110 ст. того же Положенія порядкомъ, опредѣлен-нымъ ст. 424 т. II Св. Зак. изд. 1892 года.

1. Мѣры предосторожности отъ пожаровъ.

1. Съ 1 апрѣля по 1 октября каждый домовладѣлецъ долженъ имѣть на дворѣ воду въ чанахъ, бочкахъ или кадкахъ съ ведрами при нихъ, равно и приставныя или перевозныя лѣстницы въ полной исправности.

2. При кузницахъ, заводахъ водочныхъ, столярныхъ, слагахъ винныхъ, лѣсныхъ и дровяныхъ имѣть запасъ воды не менѣе ста ведеръ, лѣстницы и по одной пожарной ручной трубы.

Примѣчаніе: По отношенію къ кузницамъ, находящимся у пруда на Павловской улицѣ, особенный резервуаръ для воды не необходимъ, но эти кузницы обязаны имѣть одну общую пожарную ручную трубу съ рукавомъ достаточной длины, чтобы пользоваться при пожарѣ водою изъ пруда.

3. Запасъ сѣна и соломы имѣть при дворахъ въ закрытыхъ нежилыхъ строеніяхъ.

4. На постоянныхъ дворахъ подъ сѣновалами воспрещается имѣть жилья помещенія, хотя бы и временныя.

5. Въ кузницахъ, слесарныхъ и т. п. мастерскихъ, по выходѣ изъ нихъ рабочихъ на ночь, огонь въ горнахъ и печахъ

долженъ быть заливаемъ; днемъ же, если есть огонь и рабочіе выходить, долженъ оставаться въ мастерской дежурный.

6. Воспрещается куреніе табаку на сѣвныхъ площадяхъ, на сѣвнищахъ и чердакахъ, дровяникахъ, въ мѣстахъ торговли ватой, москательнымъ и другимъ легко воспламеняющимся товаромъ.

7. Воспрещается разводить самовары: на дворахъ, во всѣхъ нежилыхъ помѣщеніяхъ, а въ помѣщеніяхъ жилыхъ—на чердакахъ, подъ деревянными лѣстницами и въ сѣняхъ не отштукатуренныхъ.

8. Запрещается ходить съ зажженной лучиною, лампою или свѣчю безъ фонаря на чердакъ, въ конюшни, въ сараи, въ сѣвники, въ кладовыя, въ погреба и другія домашнія строенія.

II. Правила для чистки дымовыхъ трубъ.

9. Владѣльцы домовъ или завѣдующіе ихъ домами обязаны наблюдать, чтобы чистка дымовыхъ трубъ въ булочныхъ, колбасныхъ, гостиницахъ, трактирахъ, харчевняхъ, прачечныхъ и торговыхъ баняхъ производилась ежевѣдно, а во всѣхъ остальныхъ домахъ—ежемесячно, въ періодъ топки.

10. Осмотръ, очистка и выжиганіе дымовыхъ трубъ производится печными и трубочистными мастерами, получившими право на это званіе.

11. Печные и трубочистные мастера, заключившіе условія съ домовладѣльцами или ихъ управляющими на чистку трубъ, отвѣчаютъ за точное исполненіе обязательныхъ постановленій по очисткѣ трубъ и за всѣ послѣдствія, могущія произойти отъ неисполненія таковыхъ обязательныхъ постановленій.

12. Домовладѣльцы могутъ сами очищать свои трубы, но съ соблюденіемъ указанныхъ сроковъ и предосторожностей; въ противномъ случаѣ отвѣчаютъ за неисполненіе обязательныхъ постановленій.

13. Трубочистъ обязанъ тщательно и своевременно очищать дымовые каналы и соблюдать необходимыя предосторожности противъ загрязненія сажей помѣщеній жильцовъ.

14. Трубочистъ обязанъ за день до предполагаемой работы предупредить домохозяевъ и квартирантовъ о времени и цѣли своего прихода.

15. Обо всѣхъ усмотрѣнныхъ неисправностяхъ въ дымопроходахъ и печахъ, устраненіе которыхъ невозможно имѣющимися у трубочиста средствами, трубочистъ обязанъ немедленно сообщить домохозяину, дворнику, квартиранту и своему мастеру для принятія мѣръ къ устраненію опасности отъ пожара и, въ случаѣ уклоненія ихъ отъ принятія таковыхъ мѣръ, довести до свѣдѣнія полиціи для понужденія домовладѣльца или управляющаго домою къ принятію мѣръ къ устраненію опасности отъ пожара.

16. Очистка трубъ производится посредствомъ метлы (голика), прикрѣпленной къ веревкѣ съ привѣшеннымъ къ ней чугуннымъ ядромъ.

17. Послѣ очистки дымопроходовъ трубочистъ долженъ убрать оставшуюся внизу сажу, при выгребаніи которой онъ обязанъ заботиться о незагрязненіи квартиры.

18. При образованіи на стѣнкахъ трубы плотнаго смолистаго слоя, который не поддается очисткѣ обыкновеннымъ способомъ, трубу слѣдуетъ выжечь, не допуская образованія смолистаго слоя толще $\frac{1}{8}$ вершка. О времени предполагаемаго выжиганія трубъ домовладѣлецъ обязанъ предварительно сообщить въ пожарное депо, для принятія противопожарныхъ мѣръ, и полиціи, для свѣдѣнія.

19. Предъ выжиганіемъ въ трубахъ сажи трубочистъ обязанъ тщательно осмотрѣть дымопроводы снаружи и принять мѣры къ предупрежденію пожара, если стѣнки дымохода тонки или въ нихъ имѣются трещины. Для выжиганія трубъ употреб-

ляется солома, не плотно укладываемая въ трубѣ и зажигаемая снизу.

Постановленія эти вступаютъ въ силу чрезъ два мѣсяца по напечатаніи ихъ въ третій разъ въ „Костромскихъ Губернскихъ Вѣдомостяхъ“.

Изъ № 79, 80 и 81 „Костр. Губ.
Вѣд.“ отъ 18, 21 и 25 октября 1900 г.

ОБЯЗАТЕЛЬНОЕ ПОСТАНОВЛЕНИЕ

по устройству тротуаровъ въ г. Костромѣ, составленное Костромскою Городскою Думою для мѣстныхъ жителей, согласно 2 п. ст. 108 Город. Полож. 1892 года, и изданное Г. Костромскимъ Губернаторомъ, на основаніи ст. 110 того же Положенія, порядкомъ, опредѣленнымъ ст. 424 т. II, св. зак. изд. 1892 года.

Г. Кострома, въ отношеніи устройства тротуаровъ, дѣлится на 2 участка. Первый или центральный участокъ заключаетъ въ себѣ Сусайнскую площадь со всѣми выходящими изъ ней тротуарами и въ окрестности имѣетъ слѣдующія границы: отъ Сусайнской площади къ Волжской заставѣ правая сторона Екатерининской улицы (Молочная гора тожь); отъ Волжской заставы вправо по правой сторонѣ Верхне-Набережной улицы до встрѣчи съ Вознесенскимъ переулкомъ; обѣ стороны Вознесенскаго переулка между Верхне-Набережной, Мшаекой, Царевской и до Старо-Троицкой; затѣмъ обѣ стороны Троицкой улицы отъ Старо-Троицкой до Еленинской; отсюда обѣ стороны Сѣвной улицы между Еленинской и Марьянской; далѣе обѣ стороны Смоленскаго переулка между Марьянской и Кивешемской; далѣе Борисоглабскій переулокъ по обѣимъ его сторонамъ отъ Кивешемской улицы до церкви Св. Бориса и Глѣба; еще далѣе по обѣимъ сторонамъ второго Вознесенскаго переулка между Дебриною и Нижне-Набережною Волги у парходныхъ пристаней; затѣмъ по одной сторонѣ Нижне-Набережной отъ парходныхъ пристаней до Ильинской улицы; затѣмъ по одной сторонѣ Ильинской улицы до встрѣчи съ Дебриною и по обѣимъ сторонамъ Ильинской отъ Дебриной до встрѣчи съ Кивешемскою улицей. По обѣимъ сторонамъ части Дебринской улицы между Ильинской и Вознесенскимъ 2-мъ переулкомъ (у Муравьевки); по обѣимъ

сторонамъ Богословскій переулокъ отъ Нижне-Набережной до Кинешемской; одна сторона Веѣхвратской улицы между Богословскимъ и Борисоглѣбскимъ переулками, включая домовъ по Веѣхвратской улицѣ, расположенныхъ по горѣ у Борисоглѣбской церкви; обѣ стороны Ивановскаго переулка между Богословскимъ и Борисоглѣбскимъ; обѣ стороны Кинешемской улицы отъ церкви Воскресенія на площадкѣ до Кинешемской заставы; обѣ стороны Козьмодемьянской улицы между Кинешемской и Марьицкой; обѣ стороны части Никольской улицы между Сусанинской площадью и Смоленскимъ переулкомъ; обѣ стороны части Марьицкой улицы между Сусанинской площадью и Смоленскимъ переулкомъ; обѣ стороны Златоустовскаго переулка между Марьицкою и Еленинскою улицами; Козьмодемьянскій переулокъ по обѣимъ сторонамъ его между Златоустовскимъ и Сѣвною улицею; обѣ стороны Павловской улицы отъ Сусанинской площади до заставы; обѣ стороны части Лавровской улицы между Златоустовскимъ переулкомъ и Сѣвною улицею; обѣ стороны части Еленинской улицы между Сусанинской площадью и Троицкой улицею; обѣ стороны Пятницкаго переулка между Еленинскою и Верхне-Набережною; обѣ стороны Старо-Троицкой улицы (она же Новотроицкая) между Пятницкимъ переулкомъ и Троицкою; Богоявленская улица по обѣимъ ея сторонамъ между Сусанинской площадью и Пятницкимъ переулкомъ; обѣ стороны части Власьевской отъ Пятницкаго переулка до встрѣчи съ Вознесенскимъ переулкомъ; обѣ стороны Кадневскаго переулка; обѣ стороны части Царевской улицы между Сусанинской площадью и Вознесенскимъ переулкомъ; обѣ стороны Мшанской улицы (она же Московская) между мучнымъ рядомъ и Чижевскимъ училищемъ. Всѣ же остальные улицы и части ихъ, не названныя и не входящія въ составъ перваго участка, составляютъ второй участокъ. Для тротуаровъ по улицамъ перваго участка можетъ быть, по усмотрѣнiю подлежащихъ домовладѣльцевъ какъ частныхъ, такъ равно завѣдующихъ общественными, казенными, монастырскими, церковными домами, употребленъ асфальтъ и плитнякъ. Для тротуаровъ втораго участка города можетъ быть допускаемъ, кромѣ матеріаловъ указанныхъ выше, кирпичъ, цементъ, щебень, съ плотною утрамбовкой его, и крупный

травій. Въ обоихъ участкахъ не допускаются для замощенія тротуаровъ необтесанный булыжникъ, песокъ или мусоръ; по выѣзды изъ воротъ могутъ быть выложены и мелкимъ булыжнымъ камнемъ въ обоихъ участкахъ. Тротуары должны быть подняты выше прилегающаго края уличнаго полотна на 6—8 вершковъ. Откосы тротуаровъ въ 1-й участокъ должны быть выложены булыжникомъ или сдѣланы изъ тѣхъ же матеріаловъ, изъ которыхъ строены тротуары. Во второмъ участкѣ внѣшній край тротуара и верхняя часть откоса (бровки) должны быть обшиты деревомъ или замощены булыжникомъ. Поверхность тротуаровъ должна имѣть слабый наклонъ въ среднѣй улицы, чтобы на тротуарахъ не могла застаиваться вода или грязь, но не столько наклонно, чтобы затрудняло движеніе, въ особенности въ скользкое время. Въ обоихъ участкахъ тротуары по краямъ должны имѣть всегда исправныя тумбы вышиною отъ 12—16 вершковъ, если онѣ изъ дерева, и отъ 10 вершковъ, если онѣ каменныя.

Срокъ на приведеніе настоящаго постановленія назначается пятилѣтній, со дня послѣдней публикаціи въ Губернскихъ Вѣдомостяхъ.

Изъ №№ 4, 5 и 6 Костр. Губ. Вѣд.,
отъ 12, 16 и 19 Января 1902 г.

Обязательныя постановленія о порядкѣ нумераціи домовъ и квартиръ въ г. Костромѣ, составленныя Костромскою Городскою Думою для мѣстныхъ жителей, согласно 108 ст. город. полож. 1902 г., и изданныя г. Костромскимъ Губернаторомъ, на основаніи ст. 110 того же положенія, порядкомъ, опредѣленнымъ ст. 424 т. II, св. зак. изд. 1892 г.

1. Всѣ владѣнія, выходящія на улицы, площади и переулки, а равно незастроенныя земельныя участки, принадлежащія частнымъ лицамъ, казеннымъ, духовнымъ и общественнымъ учрежденіямъ, должны быть занумерованы, по каждой улицѣ, площади и переулку, отдѣльно.

2. Въ улицахъ, имѣющихъ направленіе отъ Сусанинской площади къ окраинамъ, а равно и въ тѣхъ улицахъ и переулкахъ, которые идутъ приблизительно параллельно главнымъ радіальнымъ улицамъ, отъ срединныхъ частей города къ его окраинамъ, нумерація домовъ и незастроенныхъ владѣній должна идти въ порядкѣ отъ центра города къ его окраинамъ, при чемъ на правой сторонѣ улицъ и переулковъ, считая отъ Сусанинской площади, располагаются четные номера, а по лѣвой сторонѣ—нечетные. Каждая же улица и переулокъ, пересѣкающіе вышеуказанныя улицы и переулки, должны имѣть свои отдѣльныя нумераціи, и четные ихъ номера располагаются по правой сторонѣ, а нечетные по лѣвой сторонѣ, имѣя исходною точкою опредѣленія правой и лѣвой сторонъ—Верхне-Набережную улицу, а конечную—въ Нижне-Набережной улицѣ. На такъ называемомъ Новомъ Селеніи, улицы и переулки, имѣющіе параллельное направленіе съ Кинешемской улицей, должны нумероваться въ порядкѣ отъ середины города къ его окраинамъ; пересѣкающія

же ихъ улицы имѣють порядокъ нумераціи отъ Кинешемской улицы къ Волгѣ.

3. Два и болѣе жилыхъ дома, принадлежащіе одному и тому же владѣльцу, имѣють одинъ общій номеръ.

4. Жилые дома, не выходящіе на улицу, не имѣють нумераціи.

5. Каждый угловой домъ долженъ имѣть двѣ номерныя дощечки и двѣ съ названіями прилегающихъ улицъ.

6. Дощечки, съ обозначеніемъ № дома, должны быть прибываемы на видномъ мѣстѣ дома, а гдѣ нѣтъ домовъ — къ воротамъ или заборамъ.

7. Кромѣ нумераціонныхъ дощечекъ, слѣдуетъ имѣть у воротъ, каждаго дома, особую доску съ обозначеніемъ имени, отчества и фамиліи домовладѣльца или названія того учрежденія, которому принадлежитъ домъ.

8. Надъ входной дверью каждой квартиры должны быть прибываемы меньшихъ размѣровъ дощечки съ обозначеніемъ № квартиры.

9. Образцы всѣхъ дощечекъ устанавливаетъ Городекая Управа.

10. Дощечки съ названіемъ улицъ изготовляются и ремонтируются за счетъ города; остальные дощечки заготовляются и ремонтируются за счетъ домовладѣльцевъ или учреждений, коимъ дома и незастроенныя владѣнія принадлежатъ.

Настоящія постановленія вступаютъ въ силу чрезъ одинъ годъ по напечатаніи ихъ въ третій разъ въ Костромскихъ Губернскихъ Вѣдомостяхъ.

ОБЯЗАТЕЛЬНЫЯ ПОСТАНОВЛЕНІЯ

объ устройствѣ и порядкѣ содержанія въ санитарномъ отноше-
ніи боенъ въ г. Костромѣ,

составленныя Костромскою Городскою Думою для мѣстныхъ жителей, согласно 7 и 8 п. д. 108 ст. Городового Положенія 1892 года, и изданныя Г. Костромскимъ Губернаторомъ, на основаніи 110 ст. того же Положенія, порядкомъ, опредѣленнымъ ст. 424 т. II св. зак., изд. 1892 года.

1) Въ чертѣ Высочайше утвержденнаго плана гор. Костромы, а равно и проектированнаго плана, находящагося въ данное время на утвержденіи въ министерствѣ внутреннихъ дѣлъ, никакія боины, для убоя какого-либо рода животныхъ, никакъ не могутъ быть устраиваемы. На земляхъ же, принадлежащихъ городу и числящихся по планамъ пашнями, сѣнокосами, лѣсными или выгонными угодьями и проч., а равно на земляхъ, принадлежащихъ частнымъ лицамъ, расположенныхъ, однако, внутри городу принадлежащихъ земель, могутъ быть возводимы боины только каменные. Въ боинѣ должно быть не менѣе трехъ камеръ для убоя крупнаго скота, размѣрами не менѣе 8,9 квадратныхъ сажень каждая; при нихъ должны существовать: общее зало, размѣромъ не менѣе 26,5 квадратныхъ сажень, камера для убоя мелкаго скота, размѣромъ не менѣе 11,3 квадратныхъ сажень, помѣщеніе для убоя свиней и отшпариванія свиныхъ тушъ, отдѣленіе для отдѣлки кишекъ и кабинетъ для ветеринарнаго врача съ надлежащимъ оборудованіемъ кабинета.

2) Внутреннія стѣны должны быть на высотѣ трехъ аршинъ отъ пола, окрашены масляною краскою непосред-

ственно по кирпичу или по цементу; остальная часть стѣнъ до потолка и потолокъ могутъ быть отбѣлены клевою краскою.

3) Полы въ камерахъ и всѣхъ отдѣленіяхъ бойни должны быть асфальтовые или цементные, съ надлежащимъ уклономъ для стока грязныхъ водъ въ водонепроницаемыя сточныя трубы, расположенныя подъ поломъ.

4) Кровь при убое скота должна быть собирана отдѣльно и не должна соединяться съ грязною водою.

5) Во всѣхъ отдѣленіяхъ долженъ быть устроенъ водопроводъ для обмыванія пола и стѣнъ отъ остатковъ крови и нечистотъ, а подъ поломъ долженъ быть устроенъ стокъ для грязной воды; при чемъ труба для стока должна быть сдѣлана изъ непроницаемаго матеріала и вести въ непроницаемые выгребы, изъ которыхъ содержимое вывозится бочками на поля орошенія или мѣста свалокъ нечистотъ и тамъ своевременно запахивается.

6) Стеговцы для раздѣлки мясныхъ тушъ могутъ быть деревянные, но должны быть выкрашены масляною краскою.

7) Въ отдѣльномъ мѣстѣ двора бойни долженъ быть устроенъ навѣсъ для помѣщенія больного или подозрѣваемаго, по заразнымъ болѣзнямъ, скота. Помѣщеніе это должно быть обнесено заборомъ.

8) Убой скота на частныхъ бойняхъ, открываемыхъ съ соблюденіемъ изложенныхъ правилъ, долженъ производиться отнюдь не иначе, какъ подъ непосредственнымъ надзоромъ ветеринарнаго врача—правительственнаго, городского или частнаго; ветеринарный врачъ накладываетъ на туши убитаго скота штемпель той бойни, гдѣ убито животное.

9) Осмотръ скота до убоя, самый убой скота и осмотръ его послѣ убоя на бойняхъ долженъ производиться съ со-

блюденіемъ инструкціи, изданной городской думою для лицъ, служащихъ въ Костромской общественной скотобойнѣ.

10) Во всякое время года мясныя туши или части ихъ, а равно и внутренности могутъ быть ввозимы въ городъ извнѣ и допускаются къ продажѣ, но не иначе, какъ по предварительному освидѣтельствуванію ихъ въ назначенныхъ городскимъ управленіемъ пунктахъ городскимъ ветеринарнымъ врачомъ и по наложеніи на туши или части ихъ, равно внутренности, свинцовыхъ пломбъ или штемпелей, имѣющихъ инициалы К. Г. С., служащихъ удостовѣреніемъ въ осмотрѣ сихъ продуктовъ.

11) Мясные продукты, привозимые въ изготовленномъ видѣ, какъ-то: соленое мясо и ветчина, прежде допущенія ихъ въ продажу, должны быть предъявляемы къ освидѣтельствуванію ихъ на городскую скотобойню. Соленое мясо, если будетъ признано годнымъ къ употребленію, разрѣшается къ продажѣ выдачею на то особыхъ свидѣтельствъ за подписью ветеринарнаго врача, а ветчина подвергается микроскопическому изслѣдованію и разрѣшается къ продажѣ по наложеніи на нее штемпелей или пломбъ, если таковыя продукты не были осмотрѣны ветеринаромъ въ другихъ мѣстахъ.

12) Безъ клеймъ или пломбъ, указанныхъ въ § 8, а равно безъ клеймъ или пломбъ, наложенныхъ на городской скотобойнѣ, продажа мяса и его продуктовъ въ городѣ не допускается. Привозное мясо и его продукты, допущенные къ продажѣ безъ представленія ихъ къ освидѣтельствуванію на смотровой пунктъ, по распоряженію ветеринарнаго городского или правительственнаго врача, полиціи или членовъ городского управленія, задерживаются и, по доставленіи на смотровой пунктъ или бойню, подвергается освидѣтельствуванію, а виновные въ продажѣ неосвидѣствованнаго мяса привлекаются къ законной отвѣтственности.

Настоящія постановления вступаютъ въ силу по истеченіи шести мѣсяцевъ по напечатаніи ихъ въ третій разъ въ Костромскихъ Губернскихъ Вѣдомостяхъ.

(Изъ №№ 85, 86 и 87 Костр. Губ. Вѣд. отъ 6, 9 и 13 ноября 1902 г.).

ИНСТРУКЦІЯ

Костромской городской думы городскому ветеринарному врачу, смотрителю городской скотобойни и прочимъ служащимъ на городской общественной скотобойнѣ.

- 1) Приведенный для убоя скоть подвергается ветеринарному осмотру на бойнѣ, какъ передъ убоемъ, такъ и послѣ убоя.
- 2) При осмотрѣ приводимаго скота для убоя и при освидѣтельствованіи приводимыхъ частей мясныхъ тушъ, ветеринарный врачъ долженъ руководствоваться существующими на сей предметъ узаконеніями и правительственными распоряженіями.
- 3) Скоть, оказавшійся, по освидѣтельствованіи ветеринарнаго врача, больнымъ и къ употребленію въ пищу негоднымъ, не допускается къ убоя, и если въ санитарномъ отношеніи не представляется опасности, то таковой скоть возвращается хозяину въ его распоряженіе, съ разъясненіемъ болѣзни возвращаемаго скота. Если же скоть окажется опаснымъ въ санитарномъ отношеніи, то таковой скоть препровождается въ особое помѣщеніе при бойнѣ для больного скота, и объ этомъ доводится немедленно до свѣдѣнія полиціи, на ея распоряженіе.

4) Убой скота производится чрезъ уколъ въ продолговатый мозгъ между атлантомъ и затылочною костью и чрезъ перерѣзку шейныхъ сосудовъ.

5) Мясныя туши и отдѣльныя части убитыхъ животныхъ не допускаются къ вывозу изъ скотобойни и подлежатъ уничтоженію или технической переработкѣ на основаніи дѣствующихъ законоположеній, если по внутреннему, послѣ убоя ихъ, осмотру ветеринарнымъ врачомъ онѣ будутъ признаны вредными для здоровья потребителей.

6) На каждую мясную тушу, выпускаемую изъ городской скотобойни, накладываются въ различныхъ мѣстахъ туши свинцовыя пломбы или штампела, имѣющіе инициалы К. Г. С.

7) Кровь убиваемыхъ животныхъ, содержимое желудка и кишки къ вывозу изъ скотобойни не допускаются. Кишки крупнаго рогатаго скота, по отбитіи отъ нихъ сала въ пользу владельца скота, поступаютъ въ собственность города за плату по 10 коп., а кишки мелкаго скота—по 2 коп. за кишки каждаго животнаго. Желудокъ же убитаго скота, по надлежащей промывкѣ, поступаетъ въ собственность владельца скота.

8) Убой скота на бойняхъ долженъ производиться подъ наблюдениемъ ветеринарнаго врача; при чемъ всѣ работы, какъ-то: убой, отдѣлка и уборка тушъ и другихъ частей убиваемаго скота производится мастерами, поставляемыми гуртовщиками, или городскими мясоторговцами, или быкособойцами, поставленными отъ города.

9) Скотъ, выведенный со двора скотобойни до допущенія его къ убою, или не принятый по § 3 сей инструкции какъ больной, послѣ вторичнаго привода на оную, подвергается вновь ветеринарному осмотру.

10) Кровь убиваемаго скота поступаетъ въ распоряже-

не города без всякаго вознагражденія за нее собственни-
ковъ убитаго скота.

11) Задержанныя на бойнѣ, на основаніи § 5 сей ин-
струкціи, мясныя туши и отдѣльныя части оныхъ, равно са-
до и кожи убитыхъ животныхъ поступаютъ въ собственность
города, съ вознагражденіемъ за нихъ собственниковъ убитаго
скота въ размѣрѣ 50% стоимости ихъ по оптовой рыночной
цѣнѣ.

12) Убой скота на городской скотобойнѣ производится
ежедневно, впредь до указанія опыта, съ 1-го марта до 1-го
сентября съ 7 час. утра до 7 час. вечера и съ 1-го сентя-
бря по 1-е марта — съ 8 час. утра до 4-хъ час. вечера; въ
воскресные дни — съ 9 час. утра до 1 часу дня, съ переры-
вомъ ежедневно отъ 12 час. до 2-хъ час. дня. Затѣмъ, въ
первые три дня праздника Воскресенія Христова, первые два
дня Рождества Христова, въ день Новаго Года и дни два-
надесятыхъ праздниковъ бойни должны быть закрыты.

13) Скотъ допускается къ убою на городской скотобой-
нѣ не прежде, какъ по оплатѣ его установленнымъ сборомъ.

14) За убой скота плата должна взиматься по таксѣ,
утвержденной г. министромъ внутреннихъ дѣлъ, которая
постоянно должна находиться на видномъ мѣстѣ въ конторѣ
бойни.

15) Всѣ причитающіеся платежи вносятся въ конторѣ
городской скотобойни подъ квитанціи, которыя выдаются на
руки плательщикамъ.

16) За осмотръ привознаго мяса или частей ихъ и ми-
кроскопическое изслѣдованіе свиныхъ тушъ взимается на
смотровомъ пунктѣ, въ пользу города, плата по таксѣ, утвер-
жденной г. министромъ внутреннихъ дѣлъ.

17) Мясо и ветчина, привезенныя и признанныя, по осви-
дѣтельствваніи, негодными къ употребленію въ пищу, кон-

фискуются и поступаютъ въ распоряженіе городской ското-
бойни безъ всякаго вознагражденія за нихъ владѣльца.

18) При убоѣ скота, по еврейскому обряду, быкобойцы
должны: а) у предназначеннаго къ убою животнаго связать
двѣ переднія и одну изъ заднихъ конечностей и за свобод-
ный конецъ веревки валить животное; б) рѣзка скота долж-
на производиться немедленно послѣ повала каждаго живот-
наго, и в) снятіе кожи съ убитыхъ животныхъ допускается
лишь послѣ полного ихъ обезкровленія (циркуляръ г. мини-
стра внутреннихъ дѣлъ 14 іюня 1895 г. за № 372-мъ).

Означенная инструкція должна быть вывѣшена въ по-
мѣщеніи боенъ.

Костромской Городской Голова **Вотниковъ.**

Печатано съ разрѣшенія Г. Костромского Губернатора.
10 декабря 1902 г.

Кострома. Губ. Тип.

Означеніи ініціалів і квіндрівних літер, які вживаються в документах, що належать до архіву Міністерства внутрішніх справ, вказані в таблиці, що додається до цього роз'яснення. Така таблиця вживається в документах, що належать до архіву Міністерства внутрішніх справ, з 1 січня 1902 року.

Роз'яснення Міністерства внутрішніх справ про вживання літер і квіндрівних літер в документах, що належать до архіву Міністерства внутрішніх справ.

Вживання літер і квіндрівних літер в документах, що належать до архіву Міністерства внутрішніх справ, повинно бути здійснене згідно з наступними правилами:

1. Літери і квіндрівні літери повинні вживатися в документах, що належать до архіву Міністерства внутрішніх справ, з 1 січня 1902 року.
2. Літери і квіндрівні літери повинні вживатися в документах, що належать до архіву Міністерства внутрішніх справ, згідно з таблицей, що додається до цього роз'яснення.
3. Літери і квіндрівні літери повинні вживатися в документах, що належать до архіву Міністерства внутрішніх справ, згідно з таблицей, що додається до цього роз'яснення.

Наступно є роз'яснення Т. Міністерства внутрішніх справ.

Листопад. 1902. Т. 1.

ОБЯЗАТЕЛЬНОЕ ПОСТАНОВЛЕНИЕ

о производствѣ торговли дичью въ г. Костромѣ, составлен-
ное Костромскою Городскою Думою для мѣстныхъ жителей,
согласно 108 ст. Город. Полож. 1892 г., и изданное г. Ко-
стромскимъ Губернаторомъ на основаніи ст. 110 того же
Положенія, порядкомъ, опредѣленнымъ ст. 424 т. II св.
зак., изд. 1892 г.

1. Безусловно воспрещается продавать и покупать въ г. Костро-
мѣ на базарахъ и разносимую по городу дичь въ то время, въ кото-
рое охота на нее воспрещается закономъ (ст. 17 зак. объ охотѣ 3-го
февраля 1892 г.), а именно:

- а) на самцовъ глухарей и тетеревей — съ 15 мая по 15 іюля;
- б) на вальдшнеповъ (лѣсныхъ куликовъ) — съ 1 іюня по 15 іюля;
- в) на гусей и лебедей — съ 1 мая по 29 іюня;
- г) на селезней, утокъ и турухтановъ самцовъ — съ 1 іюня по 29
іюня;

д) на самокъ утокъ всѣхъ породъ, на бекасовъ, дупелей, гарш-
неповъ и куликовъ всѣхъ породъ, чибисовъ, коростелей и на прочую
водную и болотную дичь — съ 1 марта по 29 іюля;

е) на сѣрую и красную куропатку (горную курочку) — съ 1 де-
кабря по 15 августа;

ж) на самокъ глухарей и тетеревей, на рябчиковъ, бѣлыхъ ку-
ропатокъ, дрофъ, стрелетовъ и перенеловъ — съ 1 марта по 15 іюля;

2. Воспрещается покупать и продавать глухарей, тетеревей, ряб-
чиковъ и куропатокъ, пойманныхъ запрещенными ст. 18 зак. объ охо-
тѣ 3 февраля 1892 г. способами, а именно, петлями, силками, тене-
тами, шатрами, канканами и т. п.

3. Дозволяется торговля дичью всякаго рода въ городскихъ лав-
кахъ, убитую какъ зимою до 1 марта, такъ и въ остальное время,
въ томъ случаѣ, если торговцами будетъ заявлено къ срокамъ, съ ко-
торныхъ запрещается на нее охота Полицейскому Управленію объ остат-
кахъ таковой; въ противномъ случаѣ дичь должна подлежать уничто-
женію, а торговецъ — ответственности по закону.

4. О заявленной каждымъ продавцомъ остаточной дичи соста-
вляется опись: сколько и какой дичи имѣется въ лавкахъ и таковая
пломбируется полицейскимъ чиновникомъ при участіи лица, коман-
дированнаго Городскою Уравою. На пломбѣ должны быть буквы
„К. Р. У.“, (г. е. Костромская Городская Управа); печать эта хра-
нится въ Костромской Городской Управѣ.

Постановленіе это вступаетъ въ силу чрезъ двѣ недѣли по напе-
чатаніи его въ третій разъ въ „Костромскихъ Губерн. Вѣдомостяхъ“.

Изъ №№ 22, 23 и 24 „Косір. Губ. Вѣд.“,
отъ 22 и 29 марта и 2 апрѣля 1903 г.

Обязательное постановление

объ установлении таксы сбора за взвѣшива-
ніе продуктовъ и товаровъ на обществен-
ныхъ вѣсахъ въ городѣ Костромѣ,

составленное Костромскою Городскою Думою для мѣстныхъ жителей, согласно
отдѣлу I п. 5 ВЫСОЧАЙШЕ утвержденного 8 Августа 1902 года мнѣнія Государ-
ственного Совѣта, и изданное Г. Костромскимъ Губернаторомъ, на основаніи
ст. 110 Городового Положенія 1892 года, порядкомъ, опредѣленнымъ ст. 424
т. II Св. Зак. изд. 1892 года.

За взвѣшиваніе на общественныхъ вѣсахъ продуктовъ
и товаровъ взимается по одной копѣйкѣ съ пуда. За взвѣ-
шиваніе сѣна и соломы—за каждый возъ, вѣсомъ свыше
двадцати пудовъ,—но двадцати копѣекъ, а менѣе двадцати
пудовъ—по одной копѣйкѣ съ пуда. Тара взвѣшивается без-
платно. Части пуда считаются за цѣлый пудъ.

Постановленіе это вступаетъ въ силу чрезъ двѣ недѣли
по напечатаніи его въ третій разъ въ „Костромскихъ Губерн-
скихъ Вѣдомостяхъ“.

Изм. №№ 30, 31 и 32 «Костр. Губ.

Вѣд.» отъ 5, 8 и 12 Мая 1904 г.

Обязательное постановление

одна устанавляяны таксы сбора за взвешива-
ние продуктов в торговле на одностепен-
ных весах во городѣ Костромѣ,

составленное Костромскимъ Городскомъ Думою для мѣстныхъ жителей согласно
статье 1 п. 2 ВЫСОЧАЙШЕ утвержденнаго 8 Августа 1902 года мѣстной Лока-
льного Управленія Советъ, и названное Г. Костромскимъ Губернаторомъ, на основаніи
ст. 110 Городскаго Положенія 1892 года, посылкомъ означенномъ ст. 134
т. II Св. Зак. вел. 1892 года.

За взвешиваніе на одностепенныхъ весахъ продуктовъ
и товаровъ взимается по одной копейкѣ съ пуда. За взвѣ-
шиваніе сѣна и соломы — за каждый возъ, въ томъ числѣ
предъявить пудовъ, — по двѣнадцать копеекъ, а менѣе двѣдцати
пудовъ — по одной копейкѣ съ пуда. Тѣмъ взвѣшивается безъ
платно. Въ случаѣ пудовъ въ пуды пудъ.

Постановленіе это вступаетъ въ силу черезъ два недѣли
по извѣщеніи его въ третій разъ въ Костромскомъ Губерн-
скомъ Ведомствѣ.

№ 27 26 21 4 32 - Костр. Губ.

Вст. актъ 2 8 13 Янв 1904 г.

ОБЯЗАТЕЛЬНЫЯ ПОСТАНОВЛЕНІЯ

для парикмахерскихъ заведеній въ г. Костромѣ, составленныя Ностромскою городскою думою для мѣстныхъ жителей, согласно 8 п. 108 ст. город. полож. 1892 г., и изданныя И. д. Костромскаго Губернатора, на основаніи ст. 110 того же положенія, порядкомъ, опредѣленнымъ ст. 424 т. II, изд. 1892 г.

1. Въ парикмахерскихъ заведеніяхъ воспрещается употреблять губки для обтиранія лица, пуховки для пудры.

2. Воспрещается въ парикмахерскихъ извлеченіе зубовъ, ставка кровососныхъ банокъ, приставленіе півовокъ, срѣзываніе мозолей и вообще производство какихъ бы ни было хирургическихъ операцій.

3. Въ каждомъ парикмахерскомъ заведеніи должны находиться на виду у посѣтителей умывальникъ съ чистою водою и при немъ мыло и чистое полотенце; при отправленіи парикмахерскаго промысла работающій обязывается: а) передъ каждою работою мыть свои руки водою съ мыломъ и б) во время работы имѣть на себѣ чистые: бѣлье, халаты или передники съ рукавами, закрывающіе грудь, животъ и ноги до колѣнъ.

4. Для обтиранія кожи во всѣхъ случаяхъ должны употребляться только чистыя хорошо вымытыя полотенца или салфетки, вторичное же употребленіе той же салфетки, полотенца, а равно и покрывала для другого лица не допускается безъ предварительной стирки.

5. Для напудриванія лица должна употребляться гигроскопическая вата, выбрасываемая послѣ cadaго употребленія.

6. Послѣ каждой стрижки, волосы по полу обметаются влажной щеткою и окученные такимъ образомъ волосы выносятся изъ зала; сплошное выметаніе допускается только при отсутствіи публики.

7. Предъ каждымъ употребленіемъ инструменты должны очищаться слѣдующими способами: а) бритвы и ножницы—обмываться въ растворѣ зеленого мыла или мыльномъ спиртѣ; б) гребенка—очищаться при помощи чистой щетки, предварительно погруженной въ растворъ зеленого мыла, или въ мыльный спиртъ, или другой обеззараживающей жидкости и обтираться чистой салфеткой; в) щетки и мыльныя кисти—промываться въ растворѣ зеленого мыла или мыльного спирта.

Примѣчаніе 1-е. Растворъ зеленого мыла дѣлается въ пропорціи четверти фунта на ведро горячей воды, съ примѣсью, по желанію, ароматическихъ веществъ.

Примѣчаніе 2-е. Сверхъ способовъ указанныхъ, не воспрещается кипяченіе инструментовъ въ водѣ, съ примѣсью соды, въ особыхъ обезпложивателяхъ.

8. Не могутъ быть допускаемы къ производству парикмахерскаго промысла въ залахъ для публики одержимые приличивыми болѣзнями, общими и частными судорогами и кромѣ того, при исполненіи своихъ публичныхъ работъ, мастера и прислуга должны быть безусловно трезвыми.

9. Экземпляръ настоящихъ обязательныхъ постановленийъ, выданный отъ городской управы, долженъ быть вывѣшенъ на видномъ мѣстѣ въ каждомъ парикмахерскомъ заведеніи.

Постановленія эти вступаютъ въ силу чрезъ два мѣсяца по напечатаніи ихъ въ третій разъ въ „Костромскихъ Губернскихъ Вѣдомостяхъ“.

Изъ №№ 7, 8 и 9 „Костр. Губ. Вѣд.“, отъ 26, 29 января и 2 февраля 1900 г.

Печатано съ разрѣшенія И. д. Костромскаго Губернатора, Г. Вице-Губернатора
Е. Е. Иванькова. Февраля 12 дня 1900 года

ОБЯЗАТЕЛЬНОЕ ПОСТАНОВЛЕНИЕ

о мѣрахъ къ обезпеченію безвредности торговли тряпьемъ и костями въ г. Костромѣ, составленное Костромскою Городскою Думою для мѣстныхъ жителей, согласно 8 и 9 п.п. 108 ст. Город. Полож. 1892 г., и изданное И. д. Костромскаго Губернатора, на основаніи ст. 110 того же Положенія, порядкомъ, опредѣленнымъ ст. 424 т. II изд. 1892 г.

Гуртовая скупка костей и тряпья воспрещается въ г. Костромѣ, за исключеніемъ Сѣнной площади. Мелкая же скупка костей и тряпья у обывателей не воспрещается, но не дозволяется выбирать кости и тряпье для продажи изъ помойныхъ ямъ на обывательскихъ дворахъ. Скупленные на Сѣнной площади въ теченіе дня кости и тряпье тотчасъ же по окончаніи торга должны отправляться въ устроенные за городомъ или на его окраинахъ для того склады, снабженные хорошою вентиляціею. Предъ открытіемъ означенныхъ выше складовъ долженъ быть произведенъ санитарно-полицейскій осмотръ ихъ въ присутствіи представителя города.

Постановленіе это вступаетъ въ силу чрезъ шесть мѣсяцевъ по напечатаніи его въ третій разъ въ „Костромскихъ Губернскихъ Вѣдомостяхъ“.

Изъ №№ 27, 28 и 29 „Костр. Губ. Вѣд.“
отъ 19, 22 и 26 Апрѣля 1900 года.

Обязательныя постановленія о мѣрахъ къ предупрежденію распространенія бѣшенства, составленныя Костромскою Городскою Думою, для мѣстныхъ жителей, согласно п. 10 ст. 108 Город. Полож. 1892 года, и изданныя И. д. Костромскаго Губернатора Вице-Губернаторомъ, на основаніи 110 ст. того же Положенія, порядкомъ, опредѣленнымъ ст. 424 Т. II Св. Зак. изд. 1892 г.

1. Собаки и кошки, укушенные бѣшеными животными, должны быть немедленно убиты.

2. Собаки и кошки, укушенные подозрѣваемыми въ заболѣваніи бѣшенствомъ животными, должны быть или убиты или взяты въ особо устроенное при главномъ пожарномъ депо помѣщеніе, для содержанія за счетъ владѣльца (по 10 к. въ сутки), съ цѣлю ветеринарно-полицейскаго надзора въ теченіе трехъ мѣсяцевъ.

3. Собаки и кошки, принадлежащія обывателямъ города, заподозрѣнныя въ заболѣваніи бѣшенствомъ, должны быть отправлены, по требованію ветеринарно-полицейскаго надзора, въ особо устроенное для того при главномъ депо помѣщеніе для ветеринарнаго наблюденія за счетъ владѣльцевъ тѣхъ животныхъ, до выясненія состоянія здоровья.

Постановленія эти вступаютъ въ силу чрезъ два мѣсяца по напечатаніи ихъ въ третій разъ въ „Костромскихъ Губернскихъ Вѣдомостяхъ“.

Изъ №№ 44, 45 и 46 Костр. Губ. Вѣд.
отъ 17, 21 и 24 іюня 1900 года.

Печат. съ разрѣш. Г. Костромскаго Губернатора, въ должности Егермейстера
Высочайшаго Двора И. М. Леонтьева. 3-го іюля 1900 г.

Кострома. Губернская Типографія.

Образовательная постановка о мерах к предупред-
жению распространения бешенства, составленная Ко-
ллежским Городским Думою, для крестьянских жителей,
составлена в 10 ст. 108 Город. Полож. 1892 года и на-
писана Н. д. Колежского Губернского Вице-Губернато-
ром, на основании 110 ст. того же Положения, по ра-
ботам, определенным ст. 424 Т. II Св. Зак. изд. 1892 г.

1. Собака и коня, укусившая бешеными животными,
должна быть немедленно убиты.

2. Собака и коня, укушенную подорванным в за-
болевании бешеным животным, должна быть убиты
или взяты в особое устройство при равном показании
депо помешан, для содержания за счет владельца (по 10 м.
за сутки), с целью ветринарно-полицейского взора за
течение трех месяцев.

3. Собака и коня, при объявлении о объявлении того-
го, подлежащая в заблуждении бешеным, должна
быть отравлена, по требованию ветринарно-полицейского
взора, в особое устройство для того при равном по-
казании для ветринарного надзора за счет владельца.
Всяк тех животных, до выяснения состояния здоровья.

Постановление это действует, за исключением в сев-
ере по назначению из ст. 108 Полож. 1892 г. Губернского Гу-
бернского Надзирателя.

Из №№ 44, 45 и 46 Колеж. Губ. Всп.
от 17, 21 и 24 июня 1900 года.

Издано по распоряжению Губернского Вице-Губернатора
в количестве 5-ти экземпляров 3-го июня 1900 г.

ОБЯЗАТЕЛЬНЫЯ ПОСТАНОВЛЕНІЯ.

о ночныхъ караулахъ въ г. Костромѣ, составленныя Костромскою Городскою Думою для мѣстныхъ жителей, согласно п. 1 ст. 108 Город. Полож. 1892 года и изданныя И. д. Костромскаго Губернатора, на основаніи 110 ст. того же Положенія, порядкомъ опредѣленнымъ ст. 424 т. II Св. Зак. изд. 1892 г., въ дополненіе къ обязательнымъ постановленіямъ названной Городской Думы 1879 г.

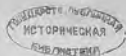
1. Ночные сторожа обязаны имѣть форменныя шапки со значкомъ: „ночной сторожъ № участка“.

2. Для контроля за ночными сторожами учреждаются конные объѣзчики въ числѣ трехъ человекъ на весь городъ. Наемъ объѣзчиковъ и контроль надъ ними предоставляется мѣстной полиціи.

3. Пожарные старосты должны дѣлать раскладку денегъ, причитающихся съ ихъ участковъ объѣзчику, между владѣльцами тѣмъ же порядкомъ, какой установленъ ст. 16-й существующихъ обязательныхъ постановленій 1879 г. для уплаты ночнымъ сторожамъ, и, собравъ ихъ, представлять таковыя въ полицію, для выдачи по принадлежности.

Постановленія эти вступаютъ въ силу съ 1-го апрѣля 1900 года.

Изъ №№ 12, 13 и 14 „Костр. Губ. Вѣд.“
отъ 12, 16 и 23 февраля 1900 г.



ОБРАЗЦЫ ПОСТАНОВЛЕНІЙ

о назначеніи въ т. Нестромъ, состояющаго изъ
около Городскою Думою для мѣстныхъ жителей, составлено въ
ст. 108 Город. Полож. 1892 года и издавна Н. Д. Нестромъ
этого Губернатора, на основаніи 110 ст. устава Положенія
порядкомъ опредѣленнымъ ст. 424 т. II Св. Зак. надъ 1892 г.
въ исполненіе и въ обязательныхъ постановленіяхъ населенія

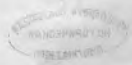
Городскою Думою 1879 г.

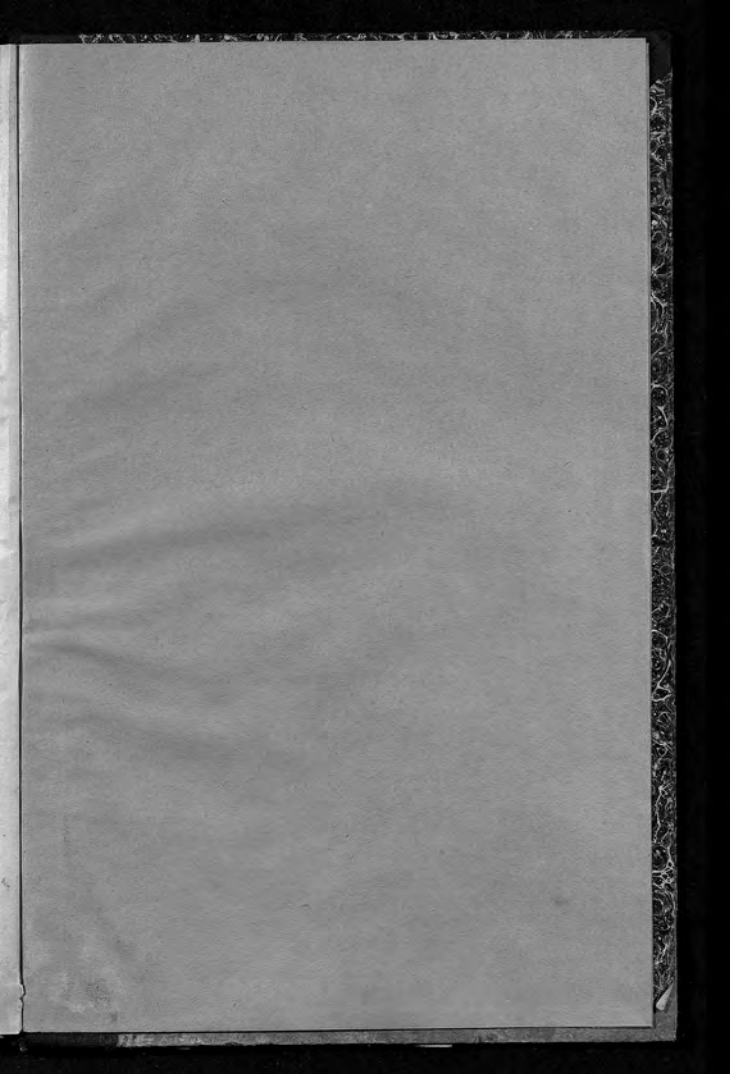
1. Назначеніи сторожа одесныхъ мѣръ форменнаго
одежда, поименованнаго въ уставѣ
2. Для контроля за порядкомъ сторожамъ
комитетъ опредѣленъ въ мѣръ трехъ, состоящихъ изъ
Имя, должности и контроле надъ исполненіемъ
мѣстной полиціи.

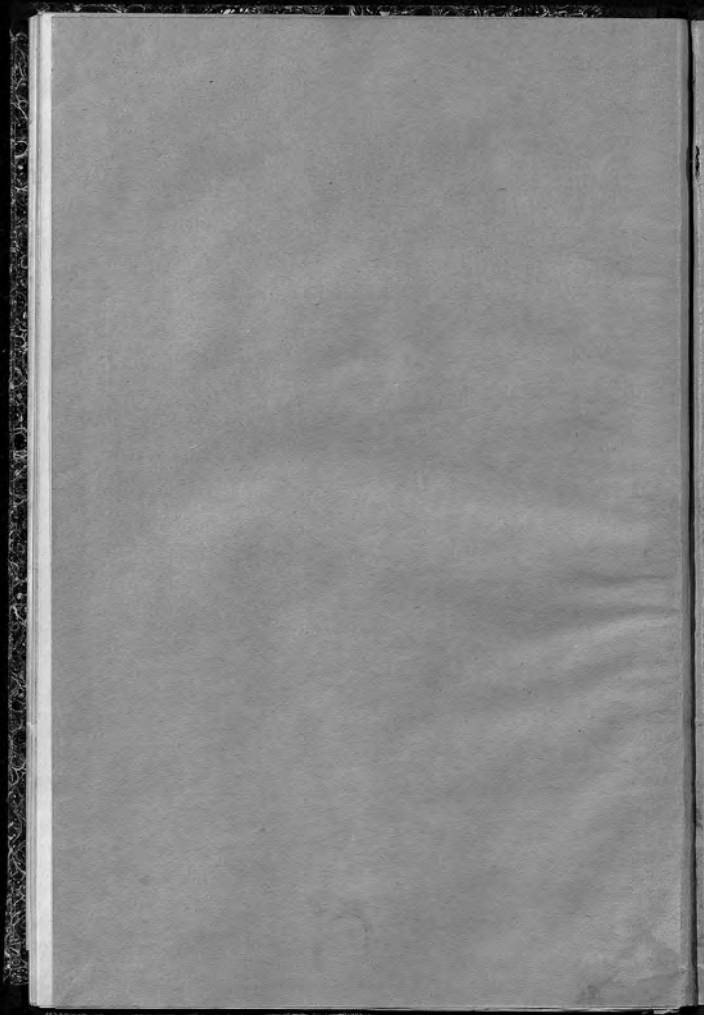
3. Пожарный
принимать въ распоряженіе
двѣмъ тѣмъ же порядкомъ, какъ въ 1879 г.
статистическія обязанности
поднять сторожамъ въ составѣ ихъ, предосторожностію
въ отношеніи для выданія по принадлежности
Постановленія въ силу ст. 1-го
1900 года.

Наз. 1892 г. 12. 13 и 14. Нестромъ Губ. Влад.
отъ 12. 16 и 23 февраля 1900 г.

МОСКОВСКО-ПЕЧАТЕНА
ВЪ ПРАВЫХЪ РУКАХЪ







gg II 1950

