

M 1058541.2

Волжский Районный Союз сел.-хоз. Кооперативов.

Собрание Уполномоченных

7-го февраля 1926 года

Доклады, Протокол Собрания, Приложения.

Издательство М. С. С. С. С.

Отеч. Кустарь

КОСТРОМА.

1926.

КОНТРОЛЬНЫЙ ЛИСТОК
СРОКОВ ВОЗВРАТА
КНИГА ДОЛЖНА БЫТЬ
ВОЗВРАЩЕНА НЕ ПОЗЖЕ
УКАЗАННОГО ЗДЕСЬ СРОКА
Книж. прод. явилу

3 ТМО Т 2250000 3. 828—90

05 2015

Большесольский Районный Союз сел.-хоз. Кооперативов.

М. 1058571.2

Собрание Уполномоченных

7-го февраля 1926 года

Ивановская, Ул. Тютюв. 132

Отдел Краевой

132

Фонд Союз. Г-СА

Инв. № 2916 К

Доклады, Протокол Собрания, Приложения.

Костромская областная
БИБЛИОТЕКА
им. Н. К. КРУПСКОГО

КОСТРОМА.
1926.

1941

13
173

ПЕРВАЯ
ГУБТИПОГРАФИЯ
„КРАСНЫЙ ПЕЧАТНИК“
В КОСТРОМЕ
у. Сердюков,
дом № 2.

Заключение Ревизионной Комиссии по отчету Больше- сольского Райсельсоюза за второй операционный год. (с 1/VI 24 г. по 1/X 25 г.*).

Настоящее отчетное Собрание Уполномоченных в сущности завершает работу Общего Собрания Уполномоченных от 22 марта 1925 года по рассмотрению деятельности союза за сезон 1924 г. На мартовском собрании как правление союза, так и ревизионная комиссия делали полные доклады с цифровыми данными о положении дел в союзе. Большинство этих цифровых данных, без существенных изменений, вошли и в предлагаемый настоящему собранию отчет, имеющийся на руках уполномоченных в отпечатанном виде. Уполномоченные, без сомнения, помнят, что в мартовском информационном докладе ревизионная комиссия брала на себя смелость утверждать, что наш союз — молодой, но быстро развивающийся организм, которому принадлежит будущее.

В настоящее время мы имеем под руками уже окончательные цифры, видим окончательный результат работы союза, и каждый член союза может уверенно сказать, что надежды ревизионной комиссии и правления жизнь подтвердила полностью.

Свежий и сильный организм союза почти безболезненно перенес и изжил острую болезнь „молодости“, вызванную денежным малокровием детского возраста, — операции Ярославск. представительства. Результаты этих операций одно время были очень грозны для союза, но уже предлагаемый вашему вниманию баланс на 1-е октября 1925 года лучше всяких слов говорит за полное отсутствие всяких опасений в ближайшем будущем.

Уже одно сравнение отношений собственных средств к заемным в начале и конце отчетного периода, которые были на 1 июня 1924 года 1:16,2, а на 1 октября 1925 года 1:2,4, ясно говорит о финансовой устойчивости союза.

*). Отчет издан отдельной брошюрой.

Рассматривая производственные достижения союза, ревизионная комиссия и тут должна указать на несомненный прогресс в смысле снижения стоимости выработки 1 пуда патоки. Мы видим из отчета (таблица на стр. 4) уменьшение затрат почти по всем основным материалам и увеличение производительности труда рабочего. Это служит доказательством, что и со стороны технической постановки производства наш союз, хотя и медленно, но все же идет в перед. Суточная производительность завода увеличена на 45% по сравнению с довоенным временем.

На это достижение Собрание Уполномоченных должно обратить внимание.

Результатом всякой правильно поставленной производственной деятельности является прибыль предприятия, и по величине этой прибыли широкие круги населения судят о качестве работы руководителей.

Если мы обратимся к прибыли нашего союза за отчетный период, то увидим, что чистая прибыль, выражаясь в сумме 9089 руб. 33 коп., составляет лишь 1,23% от всего заключительного баланса (от 736483 руб. 30 коп.) и только 0,44% от всего оборота (от 2075862 руб. 22 коп.).

Нельзя не признать эту прибыль более, чем скромной. Но Собрание Уполномоченных должно обратить внимание на данные, приведенные на стр. 31 отчета. Здесь мы видим, что чистая прибыль по операциям отчетного периода составляет внушительную цифру 84343 руб. 10 коп. или 4,06% от оборота. Но и эта прибыль получилась после того, как все товарищества, члены союза, получили за доставленный ими крахмал по 1 руб. 55 коп. за пуд, т. е. цену, превышающую среднюю рыночную цену на сыр-крахмал, что дало возможность товариществам расплатиться с непосредственными производителями крестьянами по приличной цене за доставленный ими картофель. Принимая это во внимание, мы должны сказать, что полученная прибыль 4,06% есть нормальная средняя предпринимательская прибыль, говорящая за то, что наше предприятие работало правильно.

Уменьшение чистой прибыли с 84343 руб. 10 к. до 9089 руб. 33 коп. произошло за счет погашения расходов по бывшему Ярославскому представительству, за счет погашения гени по акцизу

за патоку старой выработки и за счет исключения из актива баланса безнадежных долгов и протестованных векселей.

Рассматривая списки безнадежных должников и протестованных векселей, ревизионная комиссия пришла к заключению, что надежды на получение каких-либо значительных сумм по этим статьям нет никакой, и списание их со счетов союза имеет ту положительную сторону, что баланс союза после этого не имеет совершенно спорных цифр, а становится вполне реальным. Потеря таких значительных сумм очень тяжела для союза, но это есть результат операций первого года деятельности союза, когда ему приходилось бороться за свое существование. Будем надеяться, что в дальнейшем, когда союз имеет уже прочную финансовую основу, руководители союза будут осторожны и не увлекут союз на путь рискованных коммерческих операций.

В начале отчетного операционного периода союз вел, кроме производства, и торгово-бытовые операции: одно время он имел в Костроме даже розничные магазины для торговли продуктами не своего производства. К концу отчетного года эти побочные функции отпали. Ревизионная комиссия находит, что наш союз должен быть чисто производственным, все свое внимание и всю свою силу направить в эту сторону, а от торговых операций воздержаться и в будущем.

Поднятие общего культурного уровня населения является первоосновой его экономического преуспеяния. Без поднятия общей культуры не может быть и речи о с.-х. технике. За последние годы эта бесспорная истина вошла в сознание самых широких народных масс. И в круг обязанностей наших кооперативных организаций должна входить забота о посильном удовлетворении культурных запросов населения путем материальной поддержки существующих культурно-просветительных учреждений. Если обратиться к цифрам отчета, то мы никаких указаний на такие затраты не найдем, если не считать цифру 743 руб. 14 коп. на стр. 13 в разделе „Расходы Правления“ на „пожертвования“.

Ревизионная комиссия полагает, что при обороте в 2075000 р. союзу немного „неудобно“ не иметь в своем отчете раздела „Культурно-просветительные цели“.

Ревизионная комиссия предлагает Общему Собранию Уполномоченных:

1. Деятельность Правления Райсельскосоюза за период с 1 июня 1924 года по 1 октября 1925 года одобрить.

2. Предлагаемый отчет за тот же период признать правильным и утвердить.

О деятельности Большесольского Райсельскосоюза с 1-го октября 1925 г. по 1-е февраля 1926 г.

(Доклад Правления Собранию Уполномоченных 7-го февраля 1926 г.).

1. 10-го января н. г. закончил свою работу паточный завод. В текущую кампанию он работал 103 дня. Производство велось непрерывно. Остановка была сделана только на два дня в праздник Октябрьской Революции. За весь производственный период на заводе переработано 274.394 пуд. 2 ф. сыр. крахмала и выработано 174.760 п. 3 ф. патоки. Средняя суточная выработка составляла около 1700 п. (1695 п. 37 ф.).

По плану, принятому августовским Собранием Уполномоченных, предполагалось, что рабочий период на заводе составит 150 дней, завод переработает 340.000 пуд. сыр. крахмала, выработает 215.914 пуд. патоки и его суточная производительность будет равна 1440 пуд. патоки (цифра была взята, как минимум). Таким образом, по отношению к переработанному сырью план выполнен на 80,5%. По отношению к патоке этот процент несколько повышается, — до 81%, что объясняется несколько меньшими затратами сыр. крахмала на 1 пуд. патоки. (План предполагал 63 ф., на деле затрачено по 62,8). Рабочий сезон, сравнительно с планом, сократился почти на одну треть, в виду значительного расширения суточной пропускной способности завода (не 1440 пуд. патоки в сутки, а 1700 пуд.). Основной причиной невыполнения плана на все сто процентов является то обстоятельство, что неурожай в момент созревания и сбора картофеля испортил урожай, и район недовыработал сыр. крахмала по крайней мере на 20%. (Выхода прошлого года были свыше 2 п. 20 ф. из четверти, в этом году они лишь в исключительно благоприятных условиях превысят 2 п. на четверть).

2. В начале производственного периода Райсоюз заключил с т-вами договоры, по которым они обязались поставить союзу определенные количества сыр. крахмала для переработки в патоку и определенные количества сух. крахмала для сбыта через союз. Договоры заключались позднее августовского Собрания Уполномочен-

ных, в период, когда виды на крахмалистость картофеля значительно понизились. По этой причине договоренные количества сыр. крахмала, предназначенного для переработки в патоку, оказались в иных случаях значительно ниже плана. На сессии Совета 13-го ноября пр. года Райсельскосоюз и т-ва, чтобы совместными усилиями окончательно установить нагрузку завода, сделали попытку несколько расширить поставку т-вами сыр. крахмала на паточный завод. В настоящее время имеется возможность учесть точность этой работы. Мы имеем следующую таблицу:

	Августовский план.	Договор.	С ноябрьской поправкой.	Фактическое выполнение	в % к плану, в ноябрьск. предпол.
Большесольск. т-во	70.000 п.	52.000 п.	60.000 п.	53.415 п. 35 ф.	88,7
Чернозаводская артель	70.000 п.	35.000 п.	50.000 п.	44.319 п. 34 "	88,6
Левашевское т-во	50.000 п.	40.000 п.	40.000 п.	29.938 п. 12 "	75,0
Никола-Борщинское т-во	100.000 п.	100.000 п.	100.000 п.	98.304 п. 08 "	98,3
Ленгузовский завод (Ильинское т-во)	50.000 п.	50.000 п.	30.000 п.	25.352 п. 37 "	84,7
Всего	340.000 п.	277.000 п.	280.000 п.	231.331 п. 06 ф.	89,8

Вошедшая в нашу систему после составления августовского плана Пепелино-Палкинская артель по договору обязалась поставить 25.000 пуд. сыр. крахмала, поставила 23,062 п. 3 ф. или 92 процента.

3. Наши плановые предположения о заготовке картофеля оправдались почти полностью.

	Предполагало заготовить картофеля.	Заготовило к 1-му января.
Большесольское т-во	65.000 чт.	62.473 чт. 3 м.
Чернозаводская артель	45.000 чт.	43.834 чт. 5 м.
Левашевское т-во	35.000 чт.	29.930 чт. 2 м.
Никола-Борщинское т-во	60.000 чт.	55.000 чт.
б. Ленгузовский завод	20.000 чт.	11.100 чт.
	225.000 чт.	202.338 чт. 2 чк (на 90%)

План не предусматривал участия в наших заготовках Пепелино-Палкинское т-ва, а оно заготовило около 16.000 чт. (15.950 чт. 3 м.) Большесольское т-во весной предполагает собрать 4—5 тыс. четв. С этими поправками план заготовок будет выполнен почти полностью *).

4. Выходы крахмала из четверти картофеля были исключительно низкие. Так, Пепелино-Палкинское т-во имеет выход 1 п. 33 ф. всех сортов, Ульяновский завод Чернозаводского т-ва — 1 п. 37 1/2 ф., б. Спиридовский того же т-ва — 1 п. 36 1/2 ф., Башкеевский завод Ник.-Борщ. т-ва — 2 п. 7 1/2 ф.; Волжский завод того же т-ва — 2 п. 3 ф., Конюховский завод того же т-ва — 2 п., Коряковский того же т-ва — 2 п., арендованный завод Большесольского т-ва — 2 п. 3 ф., б. Ленгузовский завод (Ильинского т-ва) — 2 п. 11 ф., Левашевский завод — 1 п. 39 ф., Лихобразовский — 2 п. 07 ф. Два завода Большесольского т-ва затрудняются дать окончательные сведения о выходах, в виду того, что кампания еще не закончена.

5. Предварительные итоги заготовительно-производственной работы текущего года сводятся к следующему: район, поскольку он охвачен кооперацией, собрал в переработку в круглых цифрах 220.000 чтв. картофеля и получила около 450.000 пуд. сыр. крахмала. Плановые предположения у района были: собрать 225.000 чтв. картофеля и получить 530.000 пуд. сыр. крахмала. Таким образом, процент выполнения по отношению к собранному кооперацией картофелю равен (около) 98, а по отношению к сыр. крахмалу около 85%. По отношению к патоке план выполнен, как указано, на 81 процент. Пересушить предполагалось 190.000 пуд., будет пересушено около 175.000 пуд., процент выполнения будет равняться 92. Некоторое расширение пересушки сравнительно с переработкой на патоку объясняется тем, что конъюнктура на сух. крахмал учитывалась, как более благоприятная сравнительно с патокой.

6. Расчеты союза с товариществами на 1 февраля представляются в следующем виде:

*) В настоящее время (июль 1926 г.) по точным данным установлено, что район заготовило 242.772 чтв. 4 м., т. е. выполнило 104 процента плановых предположений.

	Сдало сыр. крахмала.	Сдало сух. крахмала.	Причиталось получить.	Получило.
Большесол. т-во	53415 п. 35 ф.	2004 п. 13 ф.	117.330 р. — к.	116.995 р. 15 к.
Чернозавод. "	45319 п. 34 ф.	16792 п. 10 ф.	149.712 р. 90 к.	157.268 р. 46 к.
Левашевское "	29938 п. 12 ф.	11872 п. 19 ф.	102.617 р. 60 к.	140.915 р. 37 к.
Николо-Борщ. "	98304 п. 08 ф.	—	196.608 р. 40 к.	229.819 р. 66 к.
Ильинское "	25352 п. 37 ф.	—	50.706 р. — к.	44.814 р. 53 к.
Пеп.-Палкин. "	23062 п. 36 ф.	—	46.126 р. — к.	44.135 р. 52 к.

Из этих данных следует, что за союзом есть некоторая задолженность у Пелелино-Палкинского и Ильинского т-в. Счета с Большесольским и Чернозаводским т-вами почти балансируются.

Сравнительно крупная задолженность за Левашевским т-вом объясняется тем, что в сумму его задолженности включены рас-сроченный долг в 20.000 руб. и ремонтная ссуда, в задолженности Николо-Борщинского т-ва сосчитана как ремонтная ссуда, так и долг по заготовкам прошлых лет, принятой Райсельсоюзом от Союзкартофеля.

7. Основные данные, относящиеся к сбыту продукции, представляется в следующем виде:

За время с 1 октября 1925 г. по 15 января Райсельсоюз продал своим аппаратом 60.075 п. патоки за 417.041 руб. 18 коп., по средней цене 6 руб. 94 коп. (Из означенного количества сдано покупателям 50.415 пуд., продано, но еще не сдано 9.660 пуд.). По категории покупателей продажа характеризуется следующими данными:

Членам союза продано	284 п. 24 ф. за	1.715 р. 23 к. по средн. цене 6 р. 05 к.
Коопер. организа. "	14184 п. 31 ф. за	98.522 р. 81 к. по средн. цене 6 р. 95 к.
Гос. органам	10329 п. 31 ф. за	73.473 р. 86 к. по средн. цене 7 р. 11 к.
Частн. лиц и орг. "	35375 п. 34 ф. за	243.329 р. 28 к. по средн. цене 6 р. 90 к.

Крупное значение в нашем сбыте частных лиц и организаций, а равно и наиболее выгодные для них условия продажи объясняются тем, что по этой категории проходит крупная наша сделка (на 40 вагонов) с Московским Восточным Обществом Взаимного кредита, заключенная нами в самом начале производственного периода по цене 6 р. 35 коп. за пуд. (к концу ноября по взаимному соглашению цена была повышена до 6 р. 88 к.).

В общем колебания средней цены для отдельных категорий объясняются исключительно тем, что одни сделки по времени были заключены раньше, другие позднее. Во всякий данный момент Райсельсоюз продает патоку на одних и тех же условиях для всех категорий покупателей.

Союзкартофелю и по его нарядам отправлено за время с I/X—24 г. по 15/I—26 г. — 81.976 п. 32 ф.

На складах Райсельсоюза непроданной патоки к 15-му января оставалось 32.703 п. 11 ф.

Если сравнивать эти цифры с плановыми предположениями, то за период октябрь-январь предполагалось сбыть своим аппаратом, 49.000 пуд. и через Союзкартофель 65.000 пуд., в общем 114.000 п., немного более 50 процентов всей выработки завода. На деле же Райсельсоюз до 15 января успел сбыть 142.051 п. 32 ф., или свыше 80 процентов.

Что касается сбыта сух. крахмала, то своим аппаратом до 1 февраля Райсельсоюз продал 8.169 п. 38 ф. за 36.954 руб. 15 к., в среднем по 4 р. 52 к. Союзкартофелю и по его нарядам отправлено 22.445 п. 02 коп. Всего продано 30.615 пуд.

8. Принимая во внимание, что условная заготовительная цена на сыр. крахмал оказалась значительно более высокой по сравнению с плановыми предположениями (2 руб. за пуд сыр. крахмала вместо 1 р. 15 к.), Райсельсоюзу пришлось изыскивать значительно большие средства сравнительно с планом. План предполагал, что в течение периода сентябрь-январь союз изыщет около 650.000 руб. На деле союз изыскал около 950.000 руб.

До сжатия кредита банками касса Райсельсоюза работала без особого напряжения. Основными причинами в этом отношении были: 1) получение союзом целевых децентрализованных кредитов на 111.000 р. (70.000 руб. из Госбанка и 41.000 руб. из Губсельбанка) и 2) очень высокий спрос на патоку.

По источникам средства были изысканы:

в порядке целевого кредитования	111.000 р. — к., или 12,2%
от Союзкартофеля	347.113 р. 49 к., или 38,1%
от учета покупательских векселей (исключая векселя Союзкартофеля) в Костр. Госб.	86.988 р. 64 к.
в Ярослав. отд. Всекоб.	77.564 р. 65 к.
в Костр. Губсельбанке	17.803 р. 87 к.
	<hr/>
	182.287 р. 16 к., или 20%

От продажи патоки и сух. крахмала н. деньгами	269.234 р. 71 к., или 29,7
Векселей в портфеле (не учтенных)	26.634 р. 63 к.

Поскольку учетный материал, показанный нами, дан исключительно покупателями крахмалопродуктов непосредственно у Райсельскосоюза, сообщенные нами цифры подчеркивают, что половину средств Райсельскосоюза получила от самостоятельного сбыта.

9. То обстоятельство, что производственный сезон закончен открывает для Правления возможность дать проект исполнительной калькуляции на патоку. По этому проекту заводская себестоимость 1 пуда патоки определяется в 4 р. 29,5 к., а полная продажная себестоимость в 6 р. 49,3 коп. По сметной калькуляции полная заводская себестоимость выведена в 5 р. 14 к. Если мы выделим в стоимости патоки основные материалы (сыр. крахмал), то увидим, что по сметной калькуляции эта статья составляла на 1 п. патоки 1 р. 81,1 к.; по проекту исполнительной калькуляции 3 руб. 9,1 коп. Иными словами, на этой статье мы имеем превышение проекта исполнительной калькуляции над сметной в 1 р. 28 к. Поскольку все остальные статьи заводской себестоимости сметная калькуляция исчисляет в 1 р. 25,9 к., а проект исполнительная — 1 р. 20,2 коп., постольку правление может отметить некоторое снижение расходов по производству патоки.

Более детально наши производственные достижения вскрывает нижеследующая таблица расхода сырья и главных вспомогательных материалов на 1 п. патоки:

	1923/4 г.	24/25 г.	25/26 г.
1. Сыр. крахмала	64 ф.	62,5 ф.	62,8 ф.
2. Кислота серная	0,28 ф.	0,3 ф.	0,27 ф.
3. " соляная	0,03 ф.	0,02 ф.	0,018 ф.
4. Сода	0,025 ф.	0,027 ф.	0,024 ф.
5. Мел	0,52 ф.	0,58 ф.	0,48 ф.
6. Уголь костляной	0,10 ф.	0,85 ф.	0,50 ф.
7. Фильтр-прес. полотно	1,3 кв. в.	0,97 кв. в.	0,57 к. в.
8. Топливо	0,007 куб. с.	0,00468 к.	0,00452 куб.

По всем статьям мы видим снижение, кроме расхода сыр. крахмала. Тут надо принять во внимание, что в прошлом году на паточный завод было сдано крахмал 1-го сорта 92,8% и низших сортов — 7,2%, в текущем же году 1-го сорта было принято — 87,8% и низших сортов — 12,2%.

Выработка на одного рабочего в 8 час. день равнялась в 1923/4 г. — 15,9 пуд. в 1924/5 г. — 18,7 п., в 1925/6 г. — 25,4 (в довоенное время рабочий в 12 часовой рабочий день выработывал 25 пудов).

Суточная производительность завода в 1923/4 г. — 954 пуд. патоки, в 1924/5 — 1308 п., в 1925/6 — 1696 пуд.

10. В области организационных фактов и мероприятий, отчитываясь перед Собранием Уполномоченных в своей деятельности по исполнению его директив. Правление считает необходимым остановить его внимание:

а) на взаимоотношениях Райсельскосоюза с Союзкартофелем.

По принятому на августовском Собрании Уполномоченных плану деятельности предполагалось, что Райсельскосоюз 60% своей продукции будет сбывать через Союзкартофель и 40% своим аппаратом. В начале производственного периода Правление заключило с Союзкартофелем договор о поставке ему 120.000 пуд. патоки и 20.000 пуд. сух. крахмала на определенных условиях финансирования им изготовительно-производственной кампании. Как при заключении договора, так и вообще Союзкартофель настаивал, чтобы всю свою продукцию Райсельскосоюз сбывал через него, но, к сожалению, не брал на себя определенных обязательств финансировать в достаточных размерах изготовительно-производственную работу

нашего района. На авторитетных совещаниях картофельной кооперации, состоявшихся за отчетный период при Союзкартофеле (совет и торговое совещание председателей) были вынесены постановления, обязывающие членов Союзкартофеля сбыт вести централизованно (через Союзкартофель). На последней сессии совета Союзкартофеля его правление отметило наш союз, как одну из 6 организаций, не воспринявших и не проводящих директиву о централизованном сбыте. Совет Райсельского союза в заседании 13 ноября поручил Правлению в срочном порядке договориться с Союзкартофелем об обоюдно приемлемых и практически осуществимых условиях централизованного сбыта. Правление условилось с Союзкартофелем, что самостоятельно оно будет продавать крахмалопродукты лишь на местном рынке, считая таковым Костромскую, Ярославскую, Вологодскую и Иваново-Вознесенскую губернии, на условиях, согласованных с Союзкартофелем, при чем размер потребности этого рынка был определен примерно в 20% всей продукции района. С своей стороны, правление Союзкартофеля дало обещание принять меры к удешевлению его сбытовой работы и в особенности озаботиться устранением финансовых затруднений Райсельского союза. Райсельский союз выполняет принятые на себя обязательства, но Правление должно отметить, что особых забот Союзкартофеля об улажении денежных затруднений Райсельского союза оно не чувствует (весьма вероятно, потому, что соглашение совпало по времени с жестким сужением банковских кредитов). Кроме того, Правление не может не относиться отрицательно к таким мероприятиям Союзкартофеля, как начисление гарантийных процентов по децентрализованным кредитам, начисление комиссионного вознаграждения за сбыт продукции, помимо него, участие в прибылях и пр. Во всяком случае, Правление никогда не возражало против целесообразности и выгоды централизованного сбыта, никогда не оспаривало необходимости и высокой полезности существования нашего центра. Как прежде, так и теперь, оно настаивает лишь на том, чтобы работа Союзкартофеля велась с большим учетом запросов и потребностей мест (в частности нашего района), чтобы его аппарат был более гибким, чем в настоящее время, и не столь дорогим. Поскольку Райсельскому союзу приходилось (и, вероятно, еще придется) сбывать значительную часть

своей продукции, помимо Союзкартофеля, это обстоятельство вызывалось и будет вызываться по преимуществу (если не исключительно) причинами финансового свойства. Какой-либо специальной агентуры по сбыту патоки Райсельского союза не содержит уже давно, и если до сих пор не закрыл представительства в Москве, то это вызывается необходимостью закончить расчеты по старым операциям *).

б) на вопросе о взаимоотношениях с Гос. Трестом „Северопатока“ и Потреб. Кооперацией. Августовское Собрание Уполномоченных поручило Правлению договориться с Райсоюзом и Пепельно-Палкинским Обществом п-лей „Крестьянин“, а также с Гос. Трестом „Северопатока“ о включении в единую систему районной картофельной кооперации картофеле-терочных заводов при д. Палкино (потреб. кооперации) и при д. Корякове (треста „Северопатоки“) с тем, что передача заводов сел.-хоз. кооперации была совершена с предстоящего сезона. При невозможности добиться передачи заводов, Правлению было поручено принять меры к урегулированию и согласованию заготовительной работы всех заинтересованных в ней организаций.

В исполнение этого постановления, Правление взяло на себя инициативу по выделению из общества п-лей „Крестьянин“ специального картофеле-терочного кооператива, которому бы Костромской Райпотреб. союз и общество „Крестьянин“ передали терочный завод в д. Палкине.

Потреб. Кооперация встретила весьма сочувственно инициативу правления, и в сентябре месяце образовалась Пепельно-Палкинская с.-х. артель, которая приняла завод и вступила в Райсельский союз. Текущий сезон Палкинский завод работал в системе картофельной кооперации.

Что касается передачи Коряковского завода гос. трестом „Северопатока“, то вопрос этот, к сожалению, не мог быть решен столь просто. Заводуправление Треста сослалось на то, что вопрос подлежит решению центра. Подготавливая обращение в центр, Правление заручилось поддержкой соответствующего ходатайства со стороны Губисполкома и Губплана. Ходатайство в центре воз-

*) В настоящее время представительство закрыто.

буждено, но текущий сезон Коряковский завод работал на прежних основаниях (как завод „Северопатока“).

Меры по урегулированию и согласованию заготовительной работы всех заинтересованных организаций были Правлением приняты, и в начале сентября Губвнупторг установил единую для всех гос. и кооп. заготовителей цену (2 руб. за четверть).

К сожалению, „Северопатока“ постоянно проявляла склонность обойти прямо или косвенно (путем обмена картофеля на рожь) это постановление. К началу ноября стало ясно, что вопрос о пересмотре заготовительных цен на картофель назрел, и Правление поставило его на обсуждение Совета (13 ноября). Совет, однако, после весьма оживленных прений постановил настаивать перед Губвнупторгом, чтобы была оставлена заготовительная цена на картофель, установленная в сентябре месяце (2 р. за четверть) с тем, однако, чтобы за вывезенный картофель каждый кооператив по состоянию своих средств произвел некоторую доплату. Губвнупторг охотно пошел навстречу желанию кооперации оставить прежние цены. Однако, члены наших т-в на общих собраниях обязывали Правления рассчитывать как за сданный уже, так и за вновь принимаемый картофель—по 2 р. 50 к. и по 3 р. за четверть. В районе содалось твердое мнение, что по 2 руб. производитель на завод картошке повезет. Северопатока, и ранее в скрытой форме обходившая постановление о загот. цене, стала открыто принимать картофель по 3 руб. В связи с этим, население начало настраиваться против кооперации, и Губвнупторг в декабре месяце отменил старую загот. цену, подняв, однако, вопрос о репрессиях против Северопатоки.

в) на вопросе о передаче б. Ленгузовского завода Ильинскому с.-х. т-ву. Августовское собрание поручило Правлению принять срочные меры к кооперированию населения обслуживаемого Ленгузовским заводом. По инициативе Правления и при его содействии в октябре месяце возникло Ильинское сел.-хоз. т-во, которое вступило в Райсельскосоюз и приняло в свое ведение б. Ленгузовский завод.

г) на вопросе о районной сушилке.—Участники настоящего собрания, несомненно, помнят тот интерес, который проявило августовское собрание уполномоченных к этому вопросу, и те ожив-

ленные прения, которые по нему велись. Споры велись главным образом между представителями Большесольского т-ва и остальными участниками собрания по вопросу о том, кто должен осуществить постройку сушилки.—т-во или Райсельскосоюз. Собрание постановило: „Признавая необходимой постройку районной (союзной) крахмалосушки, поручить Правлению проработать вопросы о месте, где должна быть построена сушилка, о ее стоимости, о возможности изыскать средства на ее постройку“.

В конце ноября Правлением созывалась специальная сессия совета по вопросу о месте постройки сушилки. На обсуждение ставился доклад технического отдела Союзкартофеля, который стремился обосновать то положение, что местом постройки районной (союзной) сушилки должны быть избраны Б.-Соли. Представители Большесольского т-ва на совете отстаивали то положение, что сушилка необходима т-ву и от постройки своей сушилки т-во отказаться не может, хотя бы и была построена союзная сушилка. Совет постановил, что Райсельскосоюз должен приступить к постройке крахмалосушки при паточном заводе, возбудив перед Союзкартофелем ходатайство о выделении из технического отдела специального лица для разработки в месячный срок проекта сушилки с планами и сметами. Во время сессии предполагалось, что где бы и кем бы ни была построена сушилка (в Б.-Солях или при паточном заводе), Райсельскосоюзом или Большесольским т-вом, получение нашим районом одного аппарата Пассбурга, закупленного Союзкартофелем за границей, является предрешенным. По окончании сессии Совета на частном совещании заинтересованных сторон (Райсельскосоюза, Союзкартофеля и т-ва), устроенном по инициативе Союзкартофеля (т. Моросанова), считающего необходимым принять все меры к предотвращению постройки 2 сушилок в районе, было достигнуто соглашение в том смысле, что Большесольское т-во поставит на ближайшем общем собрании своих членов вопрос о продаже Райсельскосоюзу готового здания и оборудования, а Райсельскосоюз будет строить сушилку в Б.-Солях. Общее собрание в Б.-Солях вынесло постановление о продаже Райсельскосоюзу имущества. Однако, чуть ли не на другой день после постановления в т-ве началось движение за его отмену. Было создано вторичное собрание, которое отменило прежнее постанов-

М. 1058571.2

Восточная обл. науч. библ.
Отдел Краевой
Восточная областная
БИБЛИОТЕКА
ИМ. Н. К. КРУПНОЙ

ление и обязало правление приступить к постройке собственной механической сушилки с таким расчетом, чтобы она была готова к сезону 1926/7 года. В то же время на последней сессии совета Союзкартофеля вопрос о назначении приобретенного аппарата Пасебурга получил неожиданное для нас разрешение: совет поручил президиуму и ревкомиссии выяснить, кому целесообразнее всего будет передать аппарат—в Меленковский район, Ростовскому Райсельскому союзу, нашему союзу или Большесольскому товариществу. Проект и примерная смета техническим отделом Союзкартофеля разработаны и сообщены нам. Вопрос о крахмалосушилке поставлен особым пунктом в программе настоящего собрания.

д) На вопросе о покупке у ГСНХ 4-х арендованных картофелетерочных заводов. В настоящее время закончила свою работу сформированная по постановлению Губисполкома Комиссия по оценке заводов. Она в лице представителей Рабкрини и ГСНХ пришла к заключению, что с оценки б. Ленгузовского завода в 15.472 р. 30 к. надо скинуть 25% и оценить завод для продажи в 11.614 р. 23 к., с оценки Чернозаводско-Ульковского в 26.456 р. 86 к. 35% и оценить его в 17.196 р. 96 к., с оценки Большесольского в 26.168 р. 48 к. 30% и оценить его в 18.317 р. 94 коп с оценки Коряковского завода в 16.237 р. 41 к. 30% и оценить его в 11.366 р. 19 к. От подписи этого заключения представители кооперации воздержались. Правление Райсельского союза в заседании 21 января постановило: „Принимая во внимание, что заводы совершенно негодны для производства и покупаются сел.-хоз. кооперацией исключительно с целью концентрации производства (после покупки заводы будут законсервированы), просить Губисполком о передаче заводов кооперации бесплатно. В том случае, если Губисполком ходатайство о бесплатной передаче заводов не найдет возможным удовлетворить, настаивать на скидке с оценки Ленгузовского завода 40%, Чернозаводского и Коряковского по 50% и Большесольского 40%.

Это постановление Правления было утверждено Советом *).

*) Президиум Губисполкома отклонил ходатайство о бесплатной передаче заводов, но согласился на просимую скидку с оценки. Уплата за заводы рассрочить на 15 лет, без начисления процентов.

11. Подготавливая кампанию будущего года, Правление сделало заказ Союзкартофелю на 200 тыс. шт. клепки (по 45 р. за тысячу) и на 1.000 куб. саж. дров (березы 60%, ели и сосны 30%, осины 10%, по 30 руб. франко-завод, на воде); кроме того, оно заключило непосредственно с Коскопромсоюзом договор о поставке 300.000 клеп. (по цене 55 руб. за тысячу); с Рыбсолпромсоюзом на поставку 500 куб. саж. на условиях Союзкартофеля; с Смородниковской артелью на 150 куб. саж. дров (смешанных пород по 29 руб.—франко берег с выкаткой и распиловкой и на 200 куб. саж. сухостойной строевой древесины (по 20 коп. кубо-фут) с Першинской артелью на поставку 500 куб. саж. дров (смешанных пород по 29 руб. франко завод с выкаткой и распиловкой). Драва полагает Правление запастись как для Райсельского союза, так и для Т-в. Что же касается строевой древесины, то Правление считает целесообразным отказаться от забот о ее заготовке для Т-в.

Проект сметы на ремонт и постройки вносится в собрание.

Баланс на 1 января 1926 г. и проект сметы исполнительной калькуляции прилагается.

ПРОТОКОЛ

Общего Собрания Уполномоченных Большесольского Районного Союза сел.-хоз. Кооперативов.

7-го февраля 1926 г.

1. Председатель Правления И. И. Чупраков в 3 часа 30 минут дня доводит до сведения собравшихся, что к настоящему времени явилось 56 уполномоченных и 11 представителей кооперативных, государственных, партийных и профсоюзных организаций. Объявляя собрание уполномоченных открытым, И. И. Чупраков предлагает избрать президиум. С своей стороны, Правление полагало бы составить президиум из Н. Ф. Носова представителя Костромского Губисполкома и Губкома В. К. П. (б), А. Н. Моросанова, (Члена Правления Союзкартофеля), И. М. Котельникова (Управляющего Ярославским Отделением Всекобанка), т.т. Калачевой (Левашовского Т-ва), Горышева (Большесольского Т-ва) и Воротцева (Н.-Борщинского Т-ва), а в качестве секретаря привлечь Д. А. Огородникова.

Н. И. Баженов предлагает избрать президиум из уполномоченных, „от души населения“, введя в него наших гостей в качестве почетных членов.

М. Г. Кормилици предлагает дополнить список Правления Н. И. Баженовым и голосовать каждую кандидатуру персонально.

И. И. Чупраков, выразив согласие включить в список Н. И. Баженова, находит излишним персональное голосование и предлагает голосовать весь список.

Собрание принимает постановление голосовать в целом и избирает президиум в указанном составе.

2. Председатель собрания Н. И. Баженов предлагает принять предложенную Правлением программу собрания.

И. И. Быстров (Большесол. Т-во) предлагает ввести в программу вопрос о расчете Райсельскосоюза с Т-вами за сыр-крахмал.

Ф. Ф. Кудряшов, отмечая, что Совет обсуждал этот вопрос и поручил Правлению в докладе о своей деятельности подробно остановиться на нем, находит, излишним соответствующее дополнение повестки.

Собрание постановило: поставить вопрос о расчетах с товариществами самостоятельным;

Утвердить программу собрания в следующем виде: 1) отчет о деятельности Райсельскосоюза за второй операционный год; 2) заключение Рев. комиссии по отчету Правления; 3) распределение прибыли за 1924/5 год; 4) доклад Правления о работе за 1925/6 год; 5) о расчетах Райсельскосоюза с т-вами за сыр-крахмал, поставленный в 1925/6 году; 6) вопрос о постройке районной крахмалосушилки; 7) сметы на ремонт и постройки в летний сезон 1926 года; 8) новая редакция устава (изменения и дополнения устава); 9) пере выборы органов союза (Правления, Совета, Рев. комиссии); 10) текущие дела.

III. По предложению Председателя собрания Н. И. Баженова, собрание постановило руководствоваться регламентом, принятым на собрании 23 августа 1925 года.

IV. Н. И. Аршинов получает слово для отчета о деятельности Райсельскосоюза за второй операционный год. Отметив, что весь цифровой материал собран в печатном „отчете за второй операционный год“, который заблаговременно роздан уполномоченным и им, несомненно, известен, докладчик основной своей задачей ставит сообщить собранию о важнейших достижениях Райсельскосоюза за второй год его существования и, отметив теневые стороны этого существования, наметить основные задачи, которые стоят перед ним.

Важнейшим достижением Райсельскосоюза было получение в собственность паточного завода, который ранее эксплуатировался союзом на арендных началах. Как самая передача завода, так и связанные с нею расчеты весьма укрепили финансовое положение Райсельскосоюза. За отчетный год Райсельскосоюз имел возможность твердо и решительно отказаться от операций с товарами не своего производства и специализироваться в качестве производственного союза. Связь союза с т-вами окрепла, и для нее найдены целесообразные деловые формы. Правление имело возмож-

ность руководиться и, действительно, руководилось тем принципом, что интересы Райсельскосоюза должны рассматриваться в самой тесной связи с интересами т-в и всего кооперативного хозяйства и кооперированного населения. С этой точки зрения, можно отметить помощь союза Левашевскому товариществу рассрочкой долга; благодаря этой мере, т-во, повидимому, выправилось. В нашем районе сельско-хозяйственная кооперация, можно сказать, устранила конкуренцию и стала почти монопольным организатором картофелекрахмального производства. Конечно, в районе есть еще завод гостреста „Северопатока“ и своей работой он иногда вносит некоторую пертурбацию в нашу работу, но у сельско-хозяйственной кооперации есть все основания думать, что это явление будет изжито. Удовлетворительные результаты нашей работы позволяют нам успешно кооперировать население. В отчетном году наш район на деле начал проводить материальную заинтересованность членов в кооперативных предприятиях, и результаты подобных мер были самые благотворные. Так, в Большесольском т-ве, после того, как члены были рассчитаны за поставленный картофель на 50 коп. на четверть дороже, чем не члены, в т-во вступило по крайней мере 250 новых членов. Район является кооперированным на 62,5 процента. К теневым сторонам работы за отчетный период следует отнести, прежде всего, ненадежность отношений с нашим Центром—Союзкартофелем. Он учрежден картофельной кооперацией для объединенного сбыта. Принципиально централизованный сбыт ни в ком не вызывает сомнений, — лишь он обеспечивает производителю выгодные цены за продукт. Однако, на практике централизовать сбыт нелегко. Мешают денежные вопросы. В этом отношении существует несомненная неувязка в нашей работе. Райсельскосоюзу бывают нужны деньги в моменты, когда Союзкартофель дать этих денег не может. Впрочем, за последние месяцы эта неувязка как будто бы стала изживаться, — во всяком случае, важность этого вопроса стала совершенно ясной обоим сторонам, а это — залог удовлетворительного решения вопроса. Затем, у нас постоянно существует недовольство дороговизной работы Союзкартофеля и неопределенностью ее условий. Нам приходится платить не только 5¹/₂ процентов комиссии, но и 2-х процентное отчисление в паевую капитал Союзкартофеля; кроме того, с нас взимаются

два процента со сбыта, помимо Союзкартофеля и 10 процентов с прибыли. Это так называемое участие Союзкартофеля в прибылях вносит полную неопределенность в расчеты. Как известно уполномоченным, по нашему отчету прибыль определена в девять с чем то тысяч, а Союзкартофель исчислил свое участие в наших прибылях восемь тысяч слишком. Дороговизна работы Союзкартофеля объясняется тем, что его аппарат является очень громоздким и нуждается в перестройке в сторону большей гибкости и эластичности. В частности, нам кажется, что большую часть неторговой работы нашего центра (агрономический, инструкторско-организационный и технический отделы) надо передать на места, оставив за Москвой лишь объединяющие и руководящие функции. Вообще наладить отношения с Союзкартофелем является одной из задач, которые остались Райсельскосоюзу в наследство от отчетного года. Следующей задачей является дальнейшее укрепление финансового положения союза. Слов нет, за отчетный год в этом отношении достигнуты заметные результаты и собственные средства на 1-ое октября 1925 г. относятся к заемным, как 1 : 2, 4, тогда как на 1-е июня 1924 г. отношение было 1 : 16. Однако, учитывая дороговизну кредитов и необходимость дальнейших вложений в дело, ни на минуту не надо забывать о дальнейшем накоплении средств. Третья задача состоит в дальнейшем укреплении связи Райсельскосоюза с т-вами. Необходимо добиться такого взаимного понимания, чтобы всем было ясно, что союз существует для т-в, а т-ва для союза, что у них нет никакого расхождения интересов, что они, вместе взятые, являются одной крепко спаянной системой, что накопление средств у союза является укреплением финансового положения т-в, а собственные средства т-в — база, на которую может опереться союз. 4-ой задачей является дальнейшие заботы об эластичности, гибкости и дешевизне нашего аппарата, о максимальном сокращении организационных и накладных расходов. Нельзя забывать о том, что наш аппарат полностью бывает нагружен 3—4 месяца, а 8—9 гуляет. По проекту исполнительной калькуляции наши расходы во время, свободное от производства, падают 50 коп. на один пуд патоки. Производительность труда рабочего, целесообразная концентрация производства, надлежащее оборудование предприятий и постоянное его совершенствова-

ние,—все эти задачи, конечно, нуждаются в дальнейших заботах. Отметив необходимость начать систематическую агрикультурную работу и пригласить агронома специалиста по картофелеводству, Н. И. Аршинов кончает свой доклад указанием на необходимость подумать об объединении нашего союза с соседними союзами (Шунгенским и Петропавловским).

М. Н. Лобанов от имени Рев. Комиссии докладывает Собранию заключение Комиссии по отчету за 1924/25 год (заключение прилагается).

После ответа Н. И. Аршинова и М. Н. Лобанова на вопросы последовали прения.

К. А. Спириин (Чернозаводское т-во) выражает опасения, что выдвигаемая Правлением мысль о создании объединенного союза увеличит расходы нашей кооперативной системы. Конечно, при одном союзе очень удобно регулировать вопрос о дальнейшем строительстве наших предприятий, но предварительно надо подумать, нельзя ли подобные функции возложить на Союзкартофель.

И. Г. Кочуров (Левашевское т-во) сожалеет том, что Райсельскосоюз принял в начале текущего сезона недостаточные меры к снабжению нашего района хлебом. Хлебный вопрос у нас всегда острый вопрос. Потребительская кооперация района слаба, в этом отношении нам полагаться на нее не следует. Поскольку у населения нет денег, оно сбывает картофель на Нерехтском рынке, снижая его цену и вздувая своим спросом цены на хлеб. „Северопатока“, наш конкурент, вероятно, сделает хорошие дела потому, что она запаслась хлебом.

А. М. Голованов (Чернозаводская артель) приветствует речи об увязке работы союза с т-вами и накоплении кооперацией средств, но подчеркивает необходимость всегда помнить о великой нужде мужиков в деньгах. В прошлом году общее собрание членов артели упрекали в том, что оно, постановив в конце зимы о выдаче добавочных, допустило растаскивание артели по рукам, но явно забывают о том, что без этой выплаты поля остались бы незаезженными. Уполномоченный подробно останавливается на предстоящей покупке кооперацией 4 заводов у Г. С. Н. Х. Он докладывает, что артель решила быв. Спиридоновский завод принять от Г. С. Н. Х. только на условиях бесплатной передачи. При

этом артель руководилась тем, что завод совершенно разбит и годен разве только на слом. Кроме того, население не может забыть, что Спиридоновы 70 лет эксплуатировали его и создали завод его потом и кровью. Если Райсельскосоюзу не удастся добиться бесплатной передачи, 900 членов артели сами будут ходатайствовать об этом.

И. П. Рогов (Никола-Борщинское т-во) в качестве рядового члена т-ва выражает недовольство тем, что в делах нашего союза имеют слишком большое влияние элементы, ей по существу чуждые,—представители ВКП (б), банков и т. д. Судя по отчету Правления, год прошел как будто хорошо, но оратору думается, что любой Трифон на месте Правления управился бы с делом не хуже, что Правление работало по правилу: „снесет курица 10 яиц, хорошо, но и 3 яйца тоже хорошо“. Если будет принята резолюция, одобряющая работу Правления, она будет принята бумажно, но не душевно. Осенью собрание выбирало совет и вводило туда представителей разных банков, чтобы они дали денег побольше. Теперь наше т-во денег не имеет и ссылается на банковскую депрессию. „Северопатока“, однако, средства находит и принимает картошку. Куда было бы девать эту картошку, если бы не было „Северопатоки“? Поэтому оратор сомневается, надо ли кооперации хлопотать о передаче трестовского завода. И. П. Рогов не может пройти мимо того положения, что у некоторых т-в имеется спаянность с Райсельскосоюзом на все 100 процентов, а у некоторых только на 60. Что лучше для населения? Больше-сольское т-во спаяно с союзом на 60% и имеет возможность лучше рассчитывать мужика и больше принимать картошки, а Борщинское спаяно на 100 процентов, попало в полную зависимость к союзу и не имеет денег на прием картофеля. Конечно, представители Райсельскосоюза приезжают на наши собрания, размалевывают наше положение, но мужикам от этого не легче. По вопросу о покупке заводов у Г. С. Н. Х. надо встать на точку зрения Чернозаводцев и Никола-Борщинскому т-ву: пусть коряковский завод передают бесплатно; если за плату, то т-ву следует позадуматься, нужен ли завод и не лучше ли от него отказаться. Можно согласиться с стремлениями Райсельскосоюза сократить расходы, но нельзя их сокращать за счет сокращения выборных работников от

крестьянства. Конечно, Н. И. Аршинов охотно пошел бы на замену Правления дирекцией и посадил бы в союзе одного Ястребона. Мысль об объединении всех союзов оратор считает правильной. Райсельскосоюзу надо строить сушилку, а у Шунгенского союза она есть. Б. м., лучше не кидаться деньгами на сушилку, а просто слиться с Шунгой, не надо лишь принимать ее задолженности. Наше Правление указало на негибкость Союзкартофеля и правильно сделало: эту негибкость надо 10 раз подчеркнуть. Однако, и Райсельскосоюз особенной гибкостью не отличается.

Н. Е. Воротцев (Никола-Борщинское т-во) не согласен с И. П. Роговым. Конечно, не надо разукрашивать положение Райсельскосоюза, но этого никто и не делает, а положение изображается в истинном свете. Конечно, средства союзов создаются за счет низовой кооперации, а в низовой кооперации—за счет мужика, но опыт жизни показывает, что крестьянство свой путь к социализму не может совершить без перличных кооперативов, а эти последние без местных союзов. Представителей банков мы избирали в совет совсем не для того, чтобы они давали денег, а затем, чтобы у банков была постоянная деловая связь с нашим союзом и ясное представление о ходе наших дел. Никола-Борщинское т-во прекратило прием картофеля не столько из-за депрессии, сколько из опасений, что прием картофеля по 3 руб. за четверть, когда нельзя рассчитывать на выхода свыше 1 п. 25 ф., не оправдывает себя, тем более, что наши заводы—устаревшей конструкции и вырабатывают плохой крахмал. Н. Е. Воротцев не может согласиться и с А. М. Головановым по вопросу о передаче заводов. Конечно, надо всячески ходатайствовать, чтобы заводы передали бесплатно, но даже если этого не удастся добиться, заводы все же придется взять под опекой, что Г. С. Н. Х. продаст или сдаст их „волкам“, подобным Спиридоновым, которые снова сядут на шею мужику. И. Г. Кочуров по вопросу о снабжении района хлебом не прав в том отношении, что осенью ни Райсельскосоюз, не т-ва не предугадали затруднений, которые возникнут с хлебом. Разве И. Г. не помнит, как все т-ва требовали у Райсельскосоюза побольше денег, ссылаясь на то, что мужики с деньгами сами сумеют добыть хлеб. Кроме того, надо учесть то, что в наши отношения с потреб. кооперацией по этому вопросу

вклинивается разгра ничение функций, в силу которого хлебом мы можем снабжать население только через потребительские общества. Трудно согласиться с А. М. Головановым и в отношении растаскивания артельных средств членами. По мнению Н. Е. Воротцева, те 25 коп. на четверть, которые взяты были у артели чернозаводцами, в массе своей пошли на непроизводительные расходы,—свадьбы, праздники и проч. Уполномоченный предлагает отчет утвердить, а работу Правления одобрить.

А. Н. Моросанов (Союзкартофель) при оценке деятельности союза исходит из основных задач, которые стояли перед ним и рассматривает, как союз справился с каждой из них.

Что касается производства, то с этой задачей Райсельскосоюз справился вполне удовлетворительно. Об этом говорят и исчерпывающие вопросы цифры, данные в отчете. Заводская себестоимость патоки выведена в 5 р. 59,5 к. пуд. По Шунгенскому союзу эта цифра составляет 5 р. 63 к., по Петропавловскому 5 р. 55 к., по „Новой Жизни“ 3 р. 89 к., но там сырье обошлось паточному заводу по исключительно дешевой цене. Во всяком случае, союз производил патоку по ценам, приемлемым для рынка и обеспечивающим союзу прибыль. Бочки Райсельскосоюз производил очень дешево,—ему бочка обходилась по 3 р. 65 к., тогда как Шунгенскому союзу стоила 4 р. 63 к. Топлива выходило на 1 п. патоки на 16 коп., тогда как на Шунгенском заводе 37 коп., на Зелецком 19 к., на б. Понизовкинском заводе 21 к. Затраты сыр-крахмала на один пуд патоки (1 п. 22¹/₂ ф.) были малы настолько, что возникает сомнение, нет ли здесь ошибки.

Переходя ко второй основной задаче—сбыту и отметив, что перед Райсельскосоюзом было два пути—сбыт самостоятельный и сбыт централизованный,—А. Н. Моросанов должен констатировать, что тут дело обстоит далеко не так благополучно. Райсельскосоюз не умел учесть ни прямых выгод централизованного сбыта, ни организационных его преимуществ. *Отчет* отмечает, что своим аппаратом союз реализовал патоку по 6 р. 14 к., а через Союзкартофель по 6 р. 86 к.; исчислив расходы по сбыту через Союзкартофель в 79,5 коп., „отчет“ приходит к выводу, что самостоятельный сбыт давал 7-8 коп. на пуде больше, чем сбыт централизованный. Однако, „отчет“ не учитывает, что с самостоятель-

ным сбытом связаны многие расходы, не вошедшие в калькуляцию. Именно им вызваны такие расходы, как безнадежные долги, крупные размеры уравнительного сбора, содержание лишнего аппарата и пр. Общую сумму подобных расходов А. Н. Моросанов исчисляет до 1 руб. 40 коп. на пуд. С этой поправкой окажется, что Союзкартофель дал за пуд патоки 6 р. 6¹/₂ к., а от самостоятельной продажи союз получил 6 р. 14 к.—1 р. 40 к. = 4 р. 79 к. На каждом пуде Райсельскосоюз терял около 1 руб. 30 коп., а на 50.000 пуд., которые он продал самостоятельно, его потери составят тысяч около 70. Кроме того, самостоятельным сбытом Райсельскосоюз причинял побочный вред как себе, так и картофельной кооперации в целом,—он разбивал единый фронт и своей конкуренцией мешал Союзкартофелю диктовать рынку цены на крахмало-продукты с такой твердостью, как следовало бы. У Райсельскосоюза может быть только одно оправдание самостоятельного сбыта,—финансовые затруднения. Но тут нужно учесть, что в этих случаях самостоятельный сбыт не встречает препятствий со стороны Союзкартофеля, лишь бы была надлежащая увязка с ним. В оправдание Райсельскосоюза надо сказать, что его недоразумения с Союзкартофелем изживаются, что в настоящее время он совершенно правильно встал на путь отказа от самостоятельного сбыта.

По вопросу о третьей основной задаче Райсельскосоюза,—о неторговой его работе, о его задачах в области технической, агрикультурной и организационной, А. Н. Моросанов полагает, что здесь у Райсельскосоюза большие пробелы и эта его работа не получила надлежащего развития. В оправдание Райсельскосоюза надо сказать, что он переживал весьма тяжелый организационный период своего развития. В будущем эту работу надо развернуть, как следует. Нельзя не возражать против уклона, проявленного Н. И. Аршиновым в его докладе и сводящегося к его заявлениям, что аппарат Союзкартофеля особенно в области неторговой не гибок, громоздок, дорого стоит. Центру Картофельной кооперации нельзя не иметь хорошо поставленного неторгового аппарата, обобщающего опыт мест, объединяющего места в выявлении их запросов, нужд и потребностей. Нельзя не видеть ценности работы этого аппарата: картофельная кооперация хорошо изучена, ее слабые и

сильные стороны установлены, ее запросы и нужды доведены до сведения соввласти. Если взять частности, можно отметить, что наша центральная лаборатория, установив, что в фильпрессной грязи уносится много сиропа, разработала меры борьбы с этим ущербом, а это сберегает пат. заводу не менее 16 руб. в день. Конечно, неторговая работа удорожает услуги Союзкартофеля, но в этом отношении существует, по крайней мере, ясность: из 5¹/₂ процентов, которые берет Союзкартофель за свою сбытовую работу, его торговый аппарат поглощает 3¹/₂ процента. Дальнейшее снижение этих процентов стоит в самой тесной связи с успехами централизации сбыта; лишь централизованный на все 100 процентов сбыт обещает принести радикальное удешевление стоимости работы Союзкартофеля. Участие Союзкартофеля в прибылях, против которого возражает Райсельскосоюз, установлено Собранием Уполномоченных Союзкартофеля, и упрекать его Правление за то, что оно проводит в жизнь это постановление, нет никаких формальных оснований. Участие в прибылях Союзкартофеля имеет за себя очень много оснований; не говоря уже о необходимости накопления средств, оно укрепляет в периферии здоровое начало,—возможно точный учет себестоимости. Союзкартофель оно побуждает продавать по более высоким ценам (и он от высоких цен кое-что зарабатывает).

Вопрос об образовании Костромско-Ярославского союза А. Н. Моросанов считает не разработанным; для него не ясна целесообразность подобного союза. Прежде чем выносить какие-либо постановления по этому вопросу, его надо со всех сторон „обсосать“. Большесольскому Райсельскосоюзу объединение как будто бы не нужно; район имеет запас сыр-крахмала в 450.000 пуд. Поскольку в настоящем сезоне варить патоку было выгоднее, чем сушить крахмал, этого запаса хватило бы паточному заводу почти на весь сезон. У Большесольского Райсельскосоюза финансы находятся в прекрасном положении; зачем он будет вешать себе на шею убыточные предприятия Шунги? Говорят, что и речи не может быть о принятии на себя задолженности Шунгенского союза, но забывают о том, что эту задолженность как раз придется принять. Кроме того, положение Шунгенского союза не представляется таким безнадежным; он, б. м., выправится сам по себе.

Оратор опасается, что мысль об объединении продиктована некоторым организационным зудом местных работников. Не успели выйти из тяжелого положения, а уже хотят „авантюричить“ в другом направлении. Райсельско-союзу следует закрепиться на занятых позициях, и уже потом пускаться в такие широкие и неопределенные начинания.

Общее впечатление, которое получилось у А. Н. Моросанова по отчету за прошлый год,—самое благоприятное. Видно и везенье и умение. Правление хорошо использовало для укрепления союза удачно сложившиеся обстоятельства.

А. М. Зименков (Левашовское т-во) находит, что нет никаких оснований в каком-либо отношении порицать работу Правления. Если по отчету выведена небольшая прибыль, то надо признать совершенно основательными крупные списания на покрытие убытков. Работы Правлением проделано много,—получилась увязка с первичными кооперативами, с Союзкартофелем. По поводу речей о централизованном сбыте со стороны А. Н. Моросанова надо принять во внимание, что финансовый вопрос не так прост, как это кажется А. Н. Надо исходить из того, что если не будет денег, не будет картошки. Деньги надо доставать во время хотя бы ценою и невыгодного, убыточного сбыта. Теперь поняли, что мужик не имеет возможности кредитовать кооперацию, что, сдавая картофель на завод, он должен получить деньги, чтобы во время запастись хлебом, уплатить налоги и пр. По мнению А. М. Зименкова, при построении плана надо учитывать это обстоятельство, а уже надлежащая увязка планов, правильно проводимая плановая система поможет разрешить вопросы взаимоотношений в области сбыта. В минувшем сезоне денег, нельзя сказать, чтобы было много: если бы их было больше, картошки можно было бы заготовить больше. Конечно, надо всячески стремиться к снижению расходов, но отнюдь не надо забывать, что в те девять месяцев, когда стоят заводы, мы несем не только непродовольственные расходы,—нам нужно в это время улучшать постановку дела во всех направлениях, ставить заводы на высшую ступень техники, вести агрикультурную работу, повышать кооперативное сознание населения. У нас кооперировано 60 процентов хозяйств, надо кооперировать все сто; надо подумать, чтобы были кооперированы не только все хозяйства,

но и вообще все население. Надо провести кампанию, чтобы хозяйство брало не один пай, а два-три, по количеству поставленного каждым хозяином картофеля.

Д. П. Козлов (Никола-Борщинское т-во) высказывается за то, что к вопросу об объединении с Шунгенским союзом следует относиться осторожно, чтобы не повесить себе на шею долгов Шунги. По вопросу о передаче кооперации 4 арендованных у Г.С.Н.Х. заводов Д. П. настаивает на том, чтобы заводы были переданы бесплатно. Как случа в аренду Коряковского завода, перед этим отобранного у крестьянства, так и продажа этого завода тому же крестьянству является обидной для крестьянства. С этой точки зрения, бесплатная передача заводов не явится для крестьянства подарком, как не была таковым и передача кооперации Паточного завода и сопровождавшие ее всевозможные скидки по расчетам. По вопросу о взаимоотношениях Райсельско-союза с Союзкартофелем оратор считает правильной позицию Райсельско-союза. Осенью, когда у кооперации была возможность на равных основаниях с Северопатокой принимать картошку, завод „Северопатоки“ принял только 7.000 чет., а теперь он примет 30.000, потому что кооперация не имеет средств на продолжение заготовок.

И. М. Котельников (Яросл. Отделение Всекобанка) в вопросах об открытии кредитов Большесольскому союзу никогда не руководился тем, что его избрали членом Совета этого союза. Он никогда не думал, что его, представителя Всекобанка, в Совет избрали затем, чтобы он легче открывал кредиты. Пусть те, кто будет голосовать за него, исходя из подобных предположений, знают, что Всекобанк и давал и впредь будет давать денег столько, сколько он может и считает нужным в интересах развития кооперативной системы; личным же соображениям в этом вопросе нет и не может быть места. Оратор считает не совсем правильным стремление купить у Г.С.Н.Х. заводы. Конечно, концентрация производства—вещь очень хорошая, но покупать все-таки, б. м., излишне, ибо конкурентов можно убить и иным путем,—стоит только собрать весь продукт, ничего не оставив конкуренту. Требование о бесплатной передаче заводов он считает плохо обоснованным: если крестьянин полагает, что завод создан его трудом, то не забывает ли он о том, что подобные мысли может развить

и рабочий. По вопросу о централизации сбыта И. М. Котельников,—горячий сторонник этой системы, но это не мешает ему утверждать, что Союзкартофель сам виноват в неудаче своих попыток полностью объединить сбыт. Его работа стоит очень дорого. Если „Масло-центр“ ограничивает свое комиссионное вознаграждение 4 процентами, а „Альпоцентр“ в понижении его идет еще дальше, то „Союзкартофель“, взимая 5½ процентов и добавляя к ним отчисление в паевой капитал и участие в прибылях, конечно, слишком дорого ценит свою работу. Напрасно при этом он ссылается на необходимость накопления средств, неторговую работу и пр.—подобные ссылки могут делать и другие кооперативные центры; однако, они этого не делают. Слабой представляется позиция „Союзкартофеля“ и в другом отношении. Когда он отказывается финансировать тот или иной союз, он ссылается на децентрализацию кредитов. Конечно, децентрализация кредитов— вещь очень хорошая; но нельзя забывать, что открывая их, банки должны руководствоваться балансами кредитуемых организаций. Союзкартофель же мог бы помочь горю, всячески ускоряя расчеты с своими поставщиками. Ведь всем известно, что крахмало-продукты идут очень хорошо, за них берутся задатки наличными, уплата производится против дубликатов, а Союзкартофель не торопится рассчитываться с своими коммитентами, в лучшем случае снабжая их векселями на длинные сроки. Все эти обстоятельства убеждают о том, что Союзкартофелю следует реорганизовать свой аппарат, и безусловно прав Н. И. Аршинов, поскольку он настаивает на такой реорганизации. В соединении 3 союзов И. М. Котельников не видит ничего страшного, но он находит, что если есть много оснований за слияние, то могут быть соображения и против слияния. Вопрос надо спокойно и со всех точек зрения обсудить, не откладывая в долгий ящик.

С. Ф. Шишкин (Шунгевский союз) находит, что доклад Правления ни в какой мере не приукрашивает того положения, в котором находится Райсельскосоюз, и нем сказано то, что есть на деле. Производительность завода повысилась с 1.300 пуд. до 1.700 пуд. в сутки. Деньгами первичные кооперативы снабжались, как следует. Уже теперь Райсельскосоюз выплатил по 2 р. за пуд крахмала, тогда как Шунга имела возможность дать только 1 руб.

50 коп. Радавались упреки, что Райсельскосоюз плохо снабжает хлебом, но упрекающие забывают, что с осени совсем не интересовались хлебом,—а просили главным образом деньги. Райсельскосоюз—молодой союз; однако, он стоит на своих ногах; долгов у него совсем нет. Одним словом, какую сторону работы ни возьми, везде видны заботы правления. Правда, не совсем хороши отношения с Союзкартофелем. Но тут винить надо наш центр. Что бы ни говорил А. Н. Моросанов, его работа стоит очень дорого. Напрасно он считает, что нам стоит что-нибудь наш торговый аппарат. Никакого специального аппарата для самостоятельного сбыта мы не держим, и нам нечего сокращать на тот случай, если весь сбыт мы передадим Союзкартофелю. Расчеты Союзкартофель весьма затягивает, сам он получает задатки и расчет наличными против дубликатов, но на места полученные деньги он не торопится передавать. Обидно бывает расходувать деньги на провоз от Костромы до Москвы. Союзкартофель в Москве и мы на месте продаем патоку одной и той же ценой, однако, Союзкартофель требует чтобы мы гнали патоку на его склады в Москву; а это нам стоит по 30—40 коп. за пуд. Против слияния союзов принципиально можно не возражать, но на практике вероятно неодолимые препятствия к объединению. У Шунги крупная задолженность, которую она при достаточной рассрочке надеется погасить. При ликвидации задолженности ко дню слияния Шунгевскому союзу пришлось бы затратить на эту цель все свои средства, а, следовательно, вступая в новый союз его артелям пришлось бы где-то изымать паевые взносы. Во всяком случае, вряд ли кредиторы допустят, чтобы Шунгевские предприятия перешли к новому союзу по 25 коп. вместо полного рубля. Против разработки вопроса о слиянии С. Ф. Шишкин, конечно, не возражает. Мнение о том, что совет был образован чтобы Райсельскосоюз получал больше денег, оратор считает явно ошибочным: совет нужен для связи. Член совета Райсельскосоюза И. М. Котельников, в виду сложившихся обстоятельств, в Шунгевский район давал больше денег, чем в Большесольский.

М. Г. Кормилицын (Большесольское т-во) высказывается против объединения союзов, следуя правилу „от добра добра не ищут“. Он полагает, что вопрос даже не требует подработки: кроме лишних расходов, объединение району ничего не даст. При

новом союзе желают организовать технический отдел и полагают, что после этого станет лишним технический отдел при Союзкартофеле. Однако, этот последний будет нужен для других районов. Кроме того, выгода от перемещения представляется весьма сомнительной. Москва ведь не только административный, но и научный и культурный центр. Если о чем следует говорить, то это о сокращении расходов Союзкартофеля. Он за выезд своих техников берет с нас по 10 руб. суточных, тогда как своим представителям мы платим в сутки по 3 руб. при их путешествии от нас в Москву. А ведь инженеры едут в провинцию, где жизнь несомненно дешевле, чем в Москве. Правление говорит о необходимости агрикультурной работы. Слов нет, хорошая вещь эта работа, но она стоит больших средств. Поскольку эта работа безусловно нужна, оратор рекомендует не заводить собственного аппарата, а увязать задачи кооперации в этой области с уезмотделом. Ведь поступаем мы так в области культурно-просветительной. То, что по состоянию своих средств мы можем тратить на это дело, мы можем передавать уезмотделу, и работой его органов наши ассигнования нам возместятся сторицей. В этом оратора, между прочим, убеждает опыт Большесольского т-ва с открытием ветеринарно-фельдшерского пункта в Больших Солях. Товарищество долго медлило с его открытием, опасаясь крупных расходов, наконец, открыло. Уезд сразу поддержал это начинание и стал отпускать медикаменты. В дальнейшем пункт, несомненно, все полнее и полнее будет переводиться на уездный бюджет. Отчисления Союзкартофеля часто носят совершенно произвольный характер. Так, по операциям за 23/24 г. он производит отчисления 10 процентов из прибыли в свои доходы, тогда как было постановление—это отчисление распределить между основным и пасвым капиталами. Впрочем, надо сознаться, постановления Союзкартофеля редактируются так, чтобы их было трудно понять.

Н. Ф. Носов (Губисполком и Губком) отмечает, что на собраниях, подобных настоящему, кое-кто из участников вешает собак на членов В. К. П. (б.) и представителей Власти. Не обошлось без этого и на настоящем собрании. Оратору придется объяснить, прежде всего, зачем приезжают сюда представители партии. Они делают это, исполняя директивы 14-го съезда партии. Съезд кон-

статировал, что, несмотря на некоторые достижения, сел.-хозяйст. кооперация, все еще далека от той великой роли, которая выпала на ее долю в смысле коммунистического строительства. Съезд поручил всем членам партии пристально следить за развитием с.-х. кооперации и устранить препятствия, встречающиеся на ее пути. Как представитель Губернской Власти, как представитель Губисполкома и Заведывающий Губфинотделом, Н. Ф. Носов считает себя обязанным отчитаться перед собранием, что местная власть сделала для кооперации. Не говоря о многом другом, Губисполком из своих средств за минувший год открыл кооперации долгосрочных кредитов на усиление ее средств на 169.000 р. Он отпустил 300.000 руб. Хлебопродукту на хлебозаготовки губернии. По налоговой линии,—ко-ция имеет задолженность в 188.000 р.— Губисполком сложила уже до 300.000 руб. всяких недоимок и пеней, предстоит сложение еще 170.000 руб. Вся финансовая помощь местной власти выражается в круглых цифрах около 1 мил. руб. Если принять во внимание, что всех обращающихся дензнаков в губернии мы считаем до 5 мил. руб., 1 мил. льгот кооперации надо признать помощью достаточно большой. Затем Н. Ф. Носов останавливается на вопросе о необходимости для кооперации вести агрикультурную работу. Не надо забывать, что кооперация не только торговое предприятие, а звено, связывающее миллионы разрозненных крестьянских хозяйств как между собой, так и с нашей социалистической промышленностью, и является поэтому мощным орудием обобществления трудовых процессов и процессов распределения.

По вопросу о слиянии с Шунгой Н. Ф. Носов не может согласиться с представителем Большесольского Т-ва,—человеком, повидимому, не лишенным некоторого образования,—который отвергает не только слияние, но даже и изучение вопроса. Для того, чтобы определенно высказаться, нужно или ненужно слияние, нужно самое подробное изучение экономики вопроса. Такое изучение уже поручено Губплану, и он, несомненно, соберет достаточно материалов для правильного решения. Переходя к вопросу об оценке работы Райсельского союза, Н. Ф. Носов отмечает, что лучшей его характеристикой является то, что органы власти этот Союз среди всех Союзов губернии, как потребительских, так и

сельскохозяйственных, признают единственным, стоящим на твердых ногах. Достаточно сказать, что за ним нет никакой задолженности по налогам. В отчетном году отмечаются крупные достижения, — Союз вышел из тушика и имеет хороший, активный баланс.

Н. И. Аршинов в своем заключительном слове обещает быть кратким, потому что многие из выступавших с достаточной полнотой осветили неосновательность почти всех упреков, раздавшихся по адресу правления. И. Г. Кочурову, упрекавшему Правление в том, что оно не позаботилось о заготовке хлеба, ответил С. Ф. Шишкин. С осени и наши кооперативы отказывались от хлеба и просили давать им рублем. Поэтому Правление и не заготовило хлеба. На упреки в том, что Правление якобы недостаточно финансировало загот. кампанию, достаточно указать тот факт, что в настоящий момент все кооперативы должны союзу, а не наоборот. А. М. Голованов хвастался тем, что в прошлом году артель во время дала своим членам по 25 коп. добавочных, обеспечив обсеменение полей. Однако, в этом году, хотя общее собрание и обязало правление в месячный срок выплатить по 1 р. добавочных, правление до сей поры изыскало возможность выплатить лишь по 50 коп. и неизвестно еще, будет ли артель в состоянии выплатить полностью эти рубли. А. М. Голованов ратовал за бесплатную передачу заводов. Правлению равным образом хотелось бы, чтобы заводы перешли к кооперации бесплатно. Исходя из этого, оно уклонилось от подписи актов оценочной комиссии и возбудило соответствующее ходатайство перед Губисполкомом. Таким образом, мы настроение мужика знали, учли его и, что могли, сделали. Если бы, однако, хлопоты не увенчались успехом, Правление все-таки стало бы настаивать на покупке заводов. Условия покупки особо тяжелыми быть не должны: при оценке заводов будет учтена их изношенность, мы сумеем добиться рассрочки лет на 20 и платить т-вам вряд ли придется в год больше того, чем они теперь платят за аренду тех же заводов. Чернозаводские желают хлопотать сами, выступить „самостоятельно“, сделать свою республику. Что им сказать в ответ на такое желание? Только одно: „Бросьте“. Выступавший безответственно (не как уполномоченный) И. П. Рогов, в качестве большого „скептика“, приписывает Правлению желание завести дирекцию и посадить директо-

ром Н. И. Аршинова или тов. Ястребова. У Правления нет такого желания, оно хочет лишь сократить расходы и не вводить в свой состав лишних членов. Надо ли это сделать, — будет решать само собрание. Тов. Рогов упрекает также нас в желании расхвалить себя и приукрасить положение дел союза. О том, что подобного желания у Правления не было, лучше всего судить по тому, что в своем докладе Правление упирало больше на недоделанное. По поводу выступления А. Н. Моросанова Н. И. Аршинов считает нужным, прежде всего, отметить, что в себестоимости пуда патоки большое значение имеет цена сыр-крахмала, и в этом отношении Большесольский союз нашел возможным оплатить сыр-крахмал по 1 р. 55 к., тогда как Шунгенский выплатил лишь по 1 р. 20 к., а Петропавловский по 1 р. 50 коп. Напрасно А. Н. подвергает сомнению наш выход 1 пуда патоки из 62½ фн. сыр-крахмала. Это, действительно, так. Относительно двух путей сбыта надо сказать, что Райсельскосоюз готов предпочесть централизованный сбыт, но сбытовая работа Союзкартофеля стоит чрезмерно дорого. А. Н. Моросанов изодрался в доказательствах того, что самостоятельный сбыт Райсельскосоюзу стоит очень дорого. Но разве не натяжка относить на этот сбыт убытки по торговле товарами не своего производства, пеню за просрочку акциза, содержание аппарата, который нужен и при централизованном сбыте и пр. Для Райсельскосоюза ясно, что пока самостоятельный сбыт стоит дешевле, чем сбыт через Союзкартофель. В этом отношении совершенно прав С. Ф. Шишкин. Что касается расчетов, то к сказанному И. М. Котельниковым можно ничего не прибавлять. М. Г. Кормилицыну надо заметить, что когда Райсельскосоюз поднимает вопрос о неторговой работе центра и мест, он ставит вопрос так: места должны иметь техников и организаторов, Союзкартофелю следует приглашать профессоров. Мысли об объединении союзов А. И. Моросанов готов расценивать, как желание „авантюриничать“. Он упускает из вида, что этот вопрос мы выдвигаем в плоскости самой предварительной проработки. Но для такой проработки материала достаточно: наш район имеет лишь 450.000 пуд. крахмала, которого едва едва хватает для приличной нагрузки нашего пат. завода, а между тем нам надо строить свою сушилку. У Шунги и паточный завод, и крахмало-сушилка работают без достаточной

нагрузки, и крахмала для такой нагрузки район не имеет. Конечно, кредиторам Шунги очень хочется получить свои долги, и они надеются, что из мужика их можно вычерпать. Очевидно, что положение для мужика становится нестерпимым, и он за долги союза платиться больше не хочет.

Если союз застроился, то тут дело обошлось не без вины кредиторов, и их можно призвать к порядку, тем более, что получить 50 коп. за 1 рубль сейчас лучше, чем безнадежно в течение ряда лет пытаться получить долги полностью. По вопросу о соединении союзов можно сослаться на авторитет председателя правления Союзкартофеля Н. В. Крылова, который не только не считает подобную мысль авантюризмом, но и видит в ней наиболее целесообразное решение вопроса о нашей крахмало-сушилке, на которую нам предстоит выбросить, быть может, зря, 180.000 р. Конечно, объединение несет с собой и много отрицательных явлений, но проработать вопрос все-таки надо.

Для фактической справки получают слово А. Н. Моросанов и А. М. Голованов.

Первый сообщает, что 10 руб. за выезд инженера на места взимались, как возмещение расходов Союзкартофеля по содержанию инженера; суточные инженеру выплачивались и выплачиваются в установленном законами размере, — $\frac{1}{24}$ его жалования. В настоящее время Союзкартофель не взимает с входящих в него организаций возмещения своих расходов. Что касается участия в прибылях, то распределение десяти процентов участия между основным и пассивным капиталами Союзкартофеля будет производиться начиная с 25/26 опер. года; не мудрено, поэтому, что за прошлый год соответствующие отчисления попали в общие доходы Союзкартофеля. Н. И. Аршинов не опроверг доказательств того, что самостоятельный сбыт для Райсельского союза убыточен по сравнению со сбытом через Союзкартофель. Против проработки вопроса о слиянии союзов А. Н. не возражает.

А. М. Голованов настаивает на том, что в прошлом году Чернозаводская артель своевременной выплатой спасла посадку картофеля. Что же касается 3 руб. за четверть, которые хотят получить мужики, то эта цена не представляется чрезмерной, если взять цены на пром. товары. И пусть не ссылаются на дешевизну

заграничных крахмало-продуктов, потому что там дешевы и пром. товары. Если будут ввозить из за границы сух-крахмал, пусть ввозят также и ситец.

На голосование ставится предложение Ревизионной Комиссии. Собрание постановило: 1) деятельность Правления за период времени с 1/VI 1924 г. по 1/X 1925 г. одобрить; 2) предлагаемый отчет за тот же период признать правильным и утвердить.

V. Председатель П. И. Баженов дает слово председателю Правления И. И. Чупракову для доклада о распределении прибыли.

После обмена мнениями, в котором М. Г. Кормилицыни предлагал увеличить ассигнование на культурно-просветительные цели, а С. И. Беляев возражал против учреждения фонда пассивных взносов за бедняцкие слои, Собрание приняло предложение Правления и Совета и постановило: полученную по отчету за второй операционный год (с 1/VI 1924 г. по 1/X 1925 г.) прибыль в сумме 9.089 р. 33 к. распределить следующим образом:

20	процентов, т. е.	1817 р. 86 к.	(в основной капитал).
10	"	908 р. 93 к.	(в запасный ").
10	"	908 р. 93 к.	(в фонд пассивных взносов в т-ва за бедн. слои крест.)

1.500 руб. — в фонд дорожного строительства.

1.300 руб. — в фонд улучшения быта рабочих и служащих.

Остаток после погашения, причитающегося с Союза подоходного налога, — в фонд на культурно-просветительные цели и фонд пострадавших от несчастных случаев (пополам).

VI. Объявляется перерыв на обед.

VII. Возобновивши заседание после перерыва, Председатель А. Н. Моросанов предоставляет слово И. И. Чупракову для доклада о деятельности Союза в 1925/6 году (доклад прилагается).

После доклада и ответа докладчика на вопросы Председателя Совета Ф. Ф. Кудряшов вносит заключение Совета по докладу Правления.

М. Г. Кормилицыни (Большесольское Т-во) находит, что в проекте исполнительной калькуляции очень преувеличены расходы на амортизацию, уравнильный сбор и социальное страхование.

М. П. Васягин, А. М. Голованов, А. А. Соловьев (Чернозаводская Артель) доводят до сведения, что представляемая ими артель постановила взять предлагаемый ГСНХ б. Спиридоновский завод лишь в том случае, если передача будет бесплатной. Это постановление Артели они мотивируют тем, что завод был построен б. владельцами за счет эксплуатации местного населения, что надлежащей нагрузки завод не имеет и с производственной точки зрения он Артели в сущности не нужен, что он до последней степени разбит и изношен и годен разве на дрова, при том же „нечередные“. Если в бесплатной передаче власть откажет, население спросит, где же со стороны власти поддержка крестьянству. Прихода частного капитала Артель не боится, ибо она кооперировала район на 100 процентов. Васягин, кроме того, выражает недовольство тем, что Райсельскосоюз в текущую кампанию авансировал Николо-Борщинское и Левашевское Т-ва лучше, чем других своих членов.

И. Г. Кочуров (Левашевское Т-во) находит, что работа Правления проведена довольно хорошо. Что касается пожеланий Совета, то по отношению к некоторым из них надо проявить осторожность. Для агрономической помощи населению Левашевское Т-во уже 4 года имеет агронома—техника и приходит к выводу о нецелесообразности расходов на эту помощь. Счетоводство в наших Т-вах поставлено более или менее хорошо; если и нужно, что сделать, то разве увеличить штат счетоводов и конторщиков. Если расширять неторговую работу Райсельскосоюза, как раз за картошку мало останется. Уполномоченный полагает, что следует подумать о мерах, направленных к тому, чтобы все Т-ва рассчитывали за картошку по одной цене; иначе между соседями происходит нездоровая конкуренция. Подобные явления можно наблюдать в отношениях между Левашевским и Большесольским Т-вами.

А. М. Зиминков (Левашевское Т-во) весьма недоволен тем, что в своем отчете Правление дало преувеличенные сведения о финансировании Левашевского Т-ва, включив в его текущую задолженность рассроченный долг. Пора перестать при каждом удобном и неудобном случае подчеркивать тот факт, что Т-во находится на особом положении. По вопросу о 4 заводах А. М. того мнения, что их надо будет купить, если не удастся добиться бес-

платной передачи. Иначе как раз Вахрамеев или Малютин получат их в аренду.

Н. Г. Воротцев (Николо-Борщин. Т-во) отмечает, что Коряковский завод, который будет передан Н.-Борщинскому Т-ву, ничем не лучше, а м. б. и хуже Спиридоновского завода, а между тем три волака, частных капиталиста, уже вьются около этого разбитого завода. Если бы кооперация отказалась от завода, эти выходцы с того света получили бы его в аренду, отремонтировали бы его и напомнили бы населению о тех временах, когда в четверти картошки было 12 пудов. Конечно, хорошо было бы получить заводы бесплатно, но если этого не удастся, их следует взять на выплату с длинной по возможности рассрочкой.

Н. Ф. Носов (Губисполком) обещает передать Губисполкому желание кооперации получить заводы бесплатно и полагает, что Губисполком удовлетворит это ходатайство, если только не встретится формальных или серьезных препятствий. Дело в том, что если эти заводы числятся в Гос. фондовом имуществе, Губисполком не имеет права продать их ниже 60 процентов их стоимости.

После заключительного слова И. И. Чупракова, собрание, согласно заключению Совета, постановило: „Рассмотрев деятельность Правления за время с 1/X 25 г., собрание констатирует, что благодаря постоянным заботам по организации, заготовкам, переработке и сбыту, Правление достигло следующих результатов: 1) укрепило хозяйственную и финансовую мощь Союза; 2) наладило и укрепило хозяйственную, финансовую и организационную связь со своими членами. 3) наладило и укрепило связь с центром картофельной кооперации (Союзкартофелем); 4) наладило и закрепило необходимую связь с уездными и губернскими учреждениями и организациями; 5) имеет заметные достижения в повышении качества вырабатываемого Союзом продукта и в понижении себестоимости его выработки.“

На основании столь важных достижений, Собрание признает работу Правления удовлетворительной, а общее ее направление правильным.

В дальнейшем Собрание поручает Правлению провести следующие мероприятия: 1) провести кампанию за 100 процентное кооперирование населения в районе деятельности Союза; 2) учре-

дить при Союзе должность агронома-специалиста; 3) организовать необходимый инструкторский аппарат для всестороннего обслуживания своих членов; 4) возбудить перед Губисполкомом ходатайство о бесплатной передаче сел хоз. кооперации арендованных у Г.С.Н.Х. 4 Картофеле-Терочных заводов; 5) добиться к будущему заготовительно-производственному сезону передачи сел хоз. кооперации Картофеле-Терочного завода Гос. Треста „Северопатока“ при дер. Корякове.

VIII. Председатель Собрания (А. Н. Моросанов) ставит на обсуждение вопрос о расчетах за сыр-крахмал, поставленный Т-вами Райсельскосоюз в 1925/6 году.

Н. И. Аршинов от имени Правления сообщает, что вопрос этот рассматривался на последней сессии Совета. Совет пришел к заключению, что в настоящее время Райсельскосоюз не имеет еще достаточных данных для того, чтобы конкретно установить ту или иную окончательную цену на сыр-крахмал. Если Райсельскосоюз знает, что своим аппаратом он сбыв 60 тыс. пуд патоки в среднем по 6 р. 94 к. пуд, то он еще не имеет никаких сведений о том, как удалось Союзкартофелю продать 80 тыс. пудов нашей патоки. По проекту исполнительной калькуляции продажная себестоимость 1 пуда патоки равна 6 р. 49,4 коп. Таким образом, на патоке, проданной своим аппаратом, Райсельскосоюз имеет прибыли 40—45 коп. на пуд. Но этот результат может весьма сильно измениться после расчетов с Союзкартофелем. Расчеты этих Правление ждет со дня на день. Поэтому Совет в полном согласии с Правлением постановил поручить Правлению к 20 февраля закончить расчеты с Союзкартофелем и к 1 марта рассчитать Т-ва.

А. М. Зименков (Левашевское Т-во) отмечает, что в Т-вах члены их очень сильно теребят Правление с расчетом за картофель. Хорошо было бы внести некоторое успокоение в их среду установлением окончательной цены на сыр-крахмал, но, судя по сообщению Правления, с этим придется повременить до 1 марта.

Д. П. Козлов (Никола-Борщинское Т-во) не может поверить, чтобы у Райсельскосоюза не было ясного представления о том, как прошла патока через Союзкартофель. Так как почти все Т-ва вынесли постановления о расчете за картофель по 3 руб. четверть, а Правления до сих пор не знают, смогут ли они расчи-

тать членов по этой цене, немудрено, что на местах членов Правления берут за глотку и они чувствуют себя, как черт на жаровне. На настоящем собрании следует хотя бы условно и с оговорками, но установить окончательную цену на сыр-крахмал. Это успокоит население и избавит Правления от необходимости изыскивать средства, помимо Райсельскосоюза.

А. А. Соловьев (Чернозаводская Артель) отмечает, что сейчас у хозяина „полукурмок“ и ему приходится учитывать каждую копейку. Райсельскосоюз должен сказать, какая же будет цена на сыр-крахмал.

А. Н. Моросанов (Союзкартофель) находит невозможным, не зная, почему Союзкартофель продал патоку, устанавливать цену на крахмал. Надо принять во внимание, что по высоким ценам патока продается лишь последнее время, а доплату Райсельскосоюзу придется делать на весь поставленный сыр-крахмал. Уполномоченным надо подумать, как бы не зарезать курицу, которая несет золотые яйца. Правление отчетливо говорит, что ранее расчета с Союзкартофелем оно не может говорить об окончательной цене. До 1 марта времени осталось немного и надо подождать.

С. И. Беляев (Большесольское т-во) находит необходимым, как минимум, назначить цену на крахмал по 2 руб. 30 коп., хотя бы условно.

Н. И. Аршинов упрекает тех, кто желает установить окончательную цену, не имея на то данных, в том, что они готовы подчиниться стихии. Они желают устанавливать цену только потому, что этого хочет мужик. Райсельскосоюз не имеет никакого желания задерживать у себя чужие средства. То, что он может передать, он передает т-вам. Но Райсельскосоюз не хочет брать обязательств, которые могут оказаться лишь на бумаге. Поставщик хочет получить по три рубля за четверть, а может кооперация рассчитать его по такой цене, еще вопрос. Говорят о том, что крестьянину очень нужны деньги. А где их взять? Ведь мы нахватаемся в полосе сжатия кредитов. Быть может, уполномоченные хотят, чтобы Райсельскосоюз продал остатки патоки по 7 рублей, когда ей цена 8 рублей. До 1 марта времени осталось немного, — подождать можно. Мало того: подождать надо, ибо могут быть большие неожиданности. Оратору известно, что расчет по крах-

малу в Союзкартофеле готов и нам придется получить всего по 3 р. 65 коп. за пуд,—по цене, которая не позволяет выплачивать производителю картофеля по 3 руб. четверть.

И. И. Быстров, Н. И. Баженов, М. Г. Кормилицын, С. И. Беляев (Большесольское т-во) настаивают на необходимости установить какую-либо окончательную цену. У Райсельского союза имеется возможность это сделать. Если нет расчета с Союзкартофелем, то ведь известно, что своим аппаратом патока продана по 6 руб. 96 коп., тогда как себестоимость по проекту преувеличенной исполнительной калькуляции 6 р. 49,3 коп. Надо развязать т-ва, которые в своих книгах по сие время ставят крахмал по 1 р. 34 к. и не знают, как быть с балансовыми убытками, неизбежными при такой цене.

И. И. Чупраков доказывает невозможность выносить какие-либо постановления об окончательной цене и отмечает, что Райсельский союз делает и впредь будет делать все возможное, чтобы снабдить т-ва как деньгами, так и хлебом.

После заключительного слова Н. И. Аршинова, на голосование ставятся два предложения,—1) поручить Правлению и Совету не позднее 20 февраля произвести расчет с Союзкартофелем по проданной им патоке и к 1 марта установить окончательную цену на сыр-крахмал, поставленный т-вами Райсельского союза и 2) установить окончательную цену на сыр-крахмал в 2 руб. 30 к. Первое предложение собирает за себя 27 голосов и принимается, второе 17 голосов и отвергается.

Собрание постановило: поручить Правлению и Совету не позднее 20 февраля произвести расчеты с Союзкартофелем по проданной им патоке и к 1 марта установить окончательную цену на сыр-крахмал, поставленный т-вами Райсельского союза.

IX. На обсуждение ставится вопрос о постройке районной крахмало-сушилки. Для доклада слово получает Н. И. Аршинов.

Прошлом собрании уполномоченных, а равно и ряд сессий Совета твердо установили, что нашему району необходимо иметь механическую сушилку районного масштаба и значения, оборудованную по современным требованиям техники. На настоящее собрание вопрос вносится для того, чтобы получить ответ на ряд частных вопросов, встретившихся при разработке общего вопроса.

Первым из таких частных вопросов является вопрос о том, получит ли наш район нужный для постройки сушилки аппарат Пассбурга. Дело в том, что в распоряжении Союзкартофеля имеется для таких аппарата. Один из них предназначен для Ардатовского района. Что касается другого, то мы до самого последнего времени считали его закрепленным за нашим районом. Однако, последняя сессия Совета Союзкартофеля постановила вопрос о том, куда его направить, передать на усмотрение президиума совместно с Рев. Комиссией, предложив Большесольскому Райсельскому союзу, Большесольскому т-ву, Ростовскому Сельскому союзу и Меленковскому району представить финансовые планы по постройке сушилки и объяснительные записки по этому вопросу. Наш Союз отправил в Союзкартофель и то и другое. Со стороны Собрания Уполномоченных необходимо выразить твердое желание, чтобы Союзкартофель закрепил аппарат за Райсельским союзом.

Затем, несомненно, настала пора вплотную подойти к финансовой стороне вопроса. По ориентировочной смете Союзкартофеля, сушилка производительностью 12.000 кил. или 730 пуд. в 24 часа работы, со всем оборудованием обойдется в 186.448 рублей. Если строить сушилку при паточном заводе, то, по заключению нашего техника Смыслова, каких либо значительных сокращений предвидеть нельзя, а на приспособление размывочного отделения также и для паточного завода потребуются некоторые добавочные траты. Таким образом, сумму в 185—200 тысяч руб. приходится рассматривать, как минимум того, что потребуется на сушилку. Из этой суммы Союзкартофель имеет возможность кредитовать постройку машинами на сумму до 50.000 руб.

Поскольку вся стоимость машинного оборудования составляет 76.235 руб. 50 коп. (без трансмиссий и частей для водопровода), постольку Союзкартофель надеется исходатайствовать дополнительно кредит в 21.000 руб. Сумма же в 107.450 руб. 50 копеек должна быть изыскана на месте. Правление предлагает настоящему Собранию из прибылей текущей кампании оставить в капиталах Союза 50.000 руб. Они должны быть отчислены из причитающихся т-вам доплат за сданный ими крахмал, при чем отчисление между отдельными т-вами должно быть разверстано пропорционально принятому ими в переработку картофелю. Остальную

сумму, если не удастся на месте изыскать долгосрочных кредитов (от Губсельбанка или из Губ. бюджета) Правление могло бы взять из собственных оборотных средств Союза.

Третий ряд вопросов возникает в связи с тем, что Большесольское т-во хочет строить, параллельно с Райсельскосоюзом свою сушилку. Правление полагает, что район не может пройти безучастно мимо этого стремления т-ва. При решении вопроса надо учесть не столько интересы т-ва и Райсельскосоюза, сколько интересы всей районной кооперации, всего кооперативного хозяйства, всего кооперированного населения. Ни для кого не интересно иметь предприятия без достаточной нагрузки. Между тем, не подлежит никакому сомнению, что район наш не располагает таким количеством сырья, которого было бы достаточно для загрузки пачочного завода и двух сушилок. Правление в стремлении т-ва усматривает большую опасность в смысле дезорганизации кооперативного строительства и предлагает Собранию принять необходимые меры против этой опасности.

В связи с тем, что за последнее время с каждым днем все определеннее становится вопрос о возможности слияния Большесольского Союза с Шунгенским Союзом, Правление не может пройти мимо вопроса, нужна ли будет нам крахмало-сушилка, если состоится слияние Союзов,—ведь у Шунгенского Союза есть сушилка, и б. м., объединенный район мог бы обойтись с нею одной, не затрагивая на постройку новой сушилки крупной суммы в 200.000 руб. Исходя из этого, Правление просит Собрание Уполномоченных уполномочить его принять активное участие в проработке вопроса о слиянии Союзов.

А. Н. Моросанов (Союзкартофель) дает справку, что аппараты Пассбурга в начале апреля будут в России. Однако, вопрос осложняется тем, что ряд механизмов придется заказывать в России, а наши машиностроительные заводы завалены всякими заказами. Позднее получение ими заказов может повлечь с их стороны отказ выполнить их к сроку. Впрочем, надо заметить, что Союзкартофель нашел завод, который взялся доставить оборудования сушилки примерно к ноябрю текущего года. Куда будет направлен аппарат, это решит президиум Совета. Конечно, много соображений можно привести в пользу Большесольского района,

но есть и серьезные возражения. Одним из таких соображений является то обстоятельство, что район этот перегружен заводами и имеет достаточно кустарных сушилок. Для решения вопроса, конечно, очень важно, какие средства организация может вложить в дело и насколько рационально она предполагает использовать, сушилку.

М. Г. Кормилицын (Большесольское т-во) сообщает, что представляемое им т-во считает необходимым трактовать вопрос о своевременности постройки крахмало-сушилки Райсельсоюзом в свете тех затрат, которые требуются на это дело. Что стоимость постройки обойдется не менее 200 тыс. руб., это не подлежит сомнению. К тем 186 тыс. руб., которые дает смета Союзкартофеля, надо прибавить стоимость перевозки машины и оборудования с заводов, которые будут их строить, на место, где будет сушилка,— стоимость этих машин в смете дана франко завод без упаковки. Будет ли целесообразно вложить в дело такую крупную сумму? Будет ли предприятие рентабельным? Амортизация капитала на 12 годовых потребует 24.000 руб., амортизация имущества на 7 годовых составит 14.000 руб. Расход на эти две статьи дает 38.000 руб. Если сушилка будет производить в среднем 80.000 пуд. сух.крахмала в год, на каждый пуд крахмала амортизация капитала и имущества ляжет по 47,5 коп. На кустарных сушилках, по данным Большесольского т-ва этот расход составляет по 6,2 коп. на пуд. Приняв во внимание, что у сушилки будет 80-ти сильный двигатель, приходим к заключению на топливо механическая сушилка потребует расхода на 2½ коп. больше, чем кустарные. По данным Союзкартофеля, разница в цене между центрофугованным крахмалом и кустарным 1-го сорта составляет 30 коп. на пуде (А. Н. Моросанов с места „около 1 р. на пуд“). Таким образом, мы будем иметь убыток на каждом пуде 47,5 к. минус 6,2 коп. плюс 2,5 коп. минус 30 коп.—свыше 14 коп. Но этого мало: к механической сушилке район должен будет подвозить крахмал, а это в среднем по району составит коп. 19 на пуд. С этим расходом убыток составит на 1 п. крахмала 33—34 коп., а на всю продукцию около 30 тыс. руб. Необходимость вложить в дело немедленно 130.000 руб. своих местных средств весьма обессилит оборотные средства нашей кооперации, а это может повлечь за собой

такие последствия, как сокращение заготовок сырья и пр. Соображения подобного рода убеждают Большесольское т-во, что с постройкой сушилки Райсельсоюзу следует повременить.

А. М. Зименков (Левашевское т-во) благодарит М. Г. Кормилицину за его ясные доказательства того, что дело, которое признается бесспорно полезным для Большесольского т-ва, является вредным для Райсельсоюза. Оратор обращает внимание на то, что мы строим кооперацию не на 1 год, а на десятилетия. С этой точки зрения, нам не надо забывать, что благополучие, выражающееся в том, что мы продаем нашу патоку по 8 р., а кустарный крахмал по 5 р. пуд, может миновать и нам придется на рынке опираться исключительно на качество нашего продукта и его дешевизну. Вывод отсюда—нам надо строить сушилку и при том возможно скорее, пока наши прибыли дают нам эту возможность. Кроме того, не надо забывать, что на ремонты наших 4 кустарных сушилок мы тратим не менее 10.000 в год и ходим под всегдашней угрозой, что сушилки сгорят. Поскольку в настоящее время представляется возможным получить аппарат Пассбурга, надо обеспечить себе эту возможность и приступить к постройке. Опасаться того, что сушилка останется без нагрузки, не приходится: сырья в районе достаточно. Конечно, приходится выбирать, поделить ли прибыли текущей кампании по т-вам, или оставить их в Союзе для постройки сушилки. А. М. Зименков высказывается за оставление, так как это обеспечит району такой продукт, который будет принимать всякий рынок.

Н. Г. Воротцев (Николо-Борщинское т-во) отнюдь не убежден ссылкам А. Н. Моросанова на наши кустарные сушилки. Району трудно работать на этих „овинах“ как вследствие пожарной опасности, так и потому, что они портят продукт. Расчеты М. Г. Кормилицины не убедительны: разница в цене между центрофугованным и кустарным крахмалом гораздо больше, чем он сказал. Перед нами скоро встанет задача двинуться с крахмалом за границу. А ведь там наш крахмал „экстра“ идет за 2-й сорт, а с кустарным нас и вовсе прогонят. Не возражая против необходимости отчислить из прибылей на крахмало-сушилку, Н. Г. Воротцев находит более целесообразным отчислить не 50.000 руб., а 25.000 рублей.

И. Г. Кочуров (Левашевское т-во) находит, что улучшать производство—вещь очень хорошая, но у нас вопрос стоит все еще очень неопределенно и нуждается в проработке. Нельзя предрешать вопроса о слиянии с Шунгенским союзом. Когда заходит речь о назначении цены на сыр-крахмал, Правление затрудняется сказать что-либо определенное, а отчислить 50.000 р. на сушилку оно не колеблется. Не подождать ли с окончательным решением вопроса? Конечно, хорош аппарат Пассбурга, но года 2 еще можно поработать и на кустарных сушилках; для рынка пока хорош и наш товар.

А. М. Голованов (Чернозаводская артель) удивляется, чего мы расбахвалились. Союз существует только 2 года, едва вышел из лаптовых долгов; ему бы к старому лаптю веревки привязывать, а он замыслил американскую интеллигентную сушилку завести. Не пришлось бы нам глядеть на нее, как куры на сов. В виду того, что рынок не бракует нашего товара, от постройки сушилки надо воздержаться. И без сушилки у нас полон рот задач по улучшению существующего производства. Нам надо чередом вырабатывать сыр-крахмал, от качества которого зависит и кустарный сух-крахмал. Пусть сначала покрепит наше крестьянство. На постройку сушилки хотят удержать 50.000 р. Ведь это значит обессилить крестьянство коп. на тридцать с каждого пуда сыр-крахмала.

С. И. Карташев (Николо-Борщинское т-во) доказывает, что крахмало-сушилка должна быть построена в центре района,— при пачочном заводе. Николо-Борщинское, Палкинское, Ильинское и Чернозаводское т-ва собирают до 200.000 чет., а Большесольское и Левашевское вряд ли собирают и 100.000 чет.

Ф. Ф. Кудряшов доказывает, что все предложения Правления целесообразны и их надо принять.

И. А. Сотсков (Большесольское т-во) настаивает на том, что с постройкой сушилки надо повременить. Не надо забывать, что крестьянам надо улучшать свое хозяйство,— у них зачастую и плуга нет, и лошадка не везет. Ведь, 50.000 руб. приходится отчислять не из жалованья Правления, а из доплаты за картошку.

И. М. Котельников (Всекобанк) находит твердо установленным, что иметь механическую сушилку выгодно. Разница в

цене между центрофугованным и кустарным крахмалом не менее 1 руб. на пуд. Расходы по амортизации капитала надо считать не 12 проц., а 9—10. Хотя оратор — не сторонник широкого строительства и боится застроиться, тем не менее, „интеллигентную“ сушилку он признает очень нужной. Сейчас идет ставка на качество продукции, и вряд ли текстильная промышленность будет в дальнейшем работать на кустарном крахмале. Таким образом, с принципиальной стороны вопрос ясен. Но практически, конечно, его надо увязывать и с другими союзами. Положение Шунги очень тяжело, и ее задолженность очень велика. Но принимаются меры к выходу из этого положения. С одной стороны, электростанция, повидимому, будет выделена в особый трест и унесет с собой часть долгов. С другой, кредиторам придется, вероятно, идти на уступки. Поскольку вообще трудно рассчитывать на постройку сушилки к сезону 1926-7 года, окончательное решение вопроса как будто терпит до будущей весны.

Н. И. Баженов (Большесольское т-во) высказывается против постройки сушилки.

А. Н. Моросанов (Союзкартофель) предостерегает против тяжелой перспективы застроиться. Союз советских республик вообще, повидимому, в этом году застроился, и приходится принимать весьма жесткие меры к тому, чтобы изжить это явление, которое грозит опасностью, как бы опять не пришлось считать не на червонные рубли, а на миллионы. В настоящее время В.С.Н.Х. в самом срочном порядке пересматривает все планы строительства. Во всей Москве будет построен, вероятно, только один дом, — центральный телеграф. При таких условиях району можно было бы повременить с постройкой механической крахмало-сушилки и год-другой проработать на кустарных, тем более, что на том берегу, как предостережение, мы имеем опыт застроившегося союза. По личному мнению А. Н. Моросанова, при постройке новой районной крахмало-сушилки, безусловно необходимо использовать готовое здание и оборудование Большесольского т-ва, чтобы оживить мертвый капитал, вложенный в них. Отчислить из прибылей этого года на постройку крахмало-сушилки необходимо и при том не менее 50.000 руб. Т-ва должны пойти на это отчисление. Что касается мер воздействия на Большесольское т-во по поводу его

дезорганизаторских стремлений, то их необходимость очень желательно подчеркнуть.

И. И. Чупраков возражает против мнения А. Н. Моросанова о необходимости использовать здание Большесольского т-ва. Механическую сушилку надо строить в центре района, где больше сырья, а не на краю, где сырья меньше. Из здания Большесольского т-ва немного можно использовать, разве 4 стены. И. И. Чупраков отмечает далее важное значение хорошо поставленных в техническом смысле предприятий для поднятия сельского хозяйства и его доходности: разве мы могли бы оплачивать картофель по 3 руб. четверть, если бы варили котельную патоку? Наш кустарный крахмал Союзкартофель продал по 3 р. 65к. — 3 р. 70к. Центрофугованный крахмал был бы продан гораздо дороже.

М. Н. Лобанов (рев. комиссия) одно считает бесспорным, — вопрос мало разработан. По этой причине по нему нельзя принимать каких-либо решений. Надо учесть, что из 6 союзных т-в, вероятно, ни в одном нет по вопросу единого мнения. Различные представители Левашевского т-ва даже на настоящем собрании высказываются по разному. Сам оратор не видит экономической необходимости строить сушилку немедленно. Он опасается, что мы в этом стремлении отдаем дань психической заразе строительства, подобной психической заразе самоубийств.

Н. Ф. Носов (Губисполком), в качестве практического проводника финансовой политики губернии, находит необходимым дать ряд справок. Тут раздавались речи о том, что червонец колеблется и нам скоро придется считать на миллионы. Эти речи не имеют под собой никакой почвы. Теперь, как и раньше, укрепляя червонец, Советская власть твердо и неуклонно заботится о том, чтобы наш торговый баланс был активным, а не пассивным, о том, чтобы те товары, которые мы ввозим из за границы, с избытком покрывались товарами, которые мы туда вывозим. В течение последних месяцев наш баланс оказывается пассивным, но это явление — случайное и случилось оно потому, что мы в начале текущего хозяйственного года несколько преувеличили свои экспортные возможности, — в частности возможный экспорт хлеба мы преувеличили примерно процентов на 30. Конечно, против пассивности баланса нами приняты самые срочные, решительные и действитель-

ные меры, — импорт по возможности будет сокращен, экспорт увеличен. Червонец остается и останется устойчивым. 2-я необходимая справка должна касаться вопроса, можно ли наши экспортно-импортные неувязки объяснить тем, что мы застроились. Наша импортная политика определяется тем, что мы из страны, ввозящей машины и оборудование, хотим превратиться в страну, производящую машины и оборудование. Мы, например, должны ввозить машины, производящие тракторы и по возможности сокращать ввоз самих тракторов. Если наши импортные планы пересматриваются, то именно под этим углом — сокращается ввоз того что является не крайне нужным. С этой точки зрения, остается полностью ввоз всего, направленного к тому, чтобы СССР не мог превратиться в придаток капиталистического мирового хозяйства. При этом задача „развертывать нашу социалистическую промышленность на основе повышенного уровня“, конечно, „в строгом соответствии как с емкостью рынка, так и с финансовыми возможностями“, по постановлению 14 Съезда партии, должна остаться в полной силе. Неуклонно должно проводиться „всемерное содействие развитию советской местной промышленности, всячески стимулируя местную инициативу в деле организации этой промышленности, рассчитанной на удовлетворение разнообразных потребностей населения вообще и крестьянства в особенности“. Как будто в прямом отношении к происходящим здесь спорам, Съезд предписал „поддерживать и толкать вперед развитие сельского хозяйства по линии повышения земледельческой культуры, развития технических культур, повышения техники земледелия и всемерной поддержки разнообразных форм коллективизации сельского хозяйства“. Наметив эти задачи, Съезд отметил, что одним из необходимых условий их решения является борьба с неверием в деле строительства социализма в нашей стране, справедливо усматривая, в этом неверии источник всяких попыток произвести ревизию ленинизма и уплатить дань меньшевистским мотивам и песням, на которые рабочий класс и крестьянство плюнули уже давно.

А. Н. Моросанов отмечает, что он ни о какой реальной опасности для устойчивости червонца не говорил, а отмечал лишь симптомы возможной опасности, которые, несомненно, существуют и против которых принимаются меры, отмеченные тов. Носовым.

Проводимая 14 съездом индустриализация сел. хозяйства ни в какой мере не колеблется от того, построит ли Большесольский Райсельскосоюз свою сушилку в этом году или в будущем, в одном месте или в другом. Неверием и склонностью пересматривать ленинизм А. Н. Моросанов не страдает.

После заключительного слова Н. И. Аршинова, на голосование были поставлены два предложения: 1) положить в основу предложения Правления, 2) признать постройку крахмало-сушилки несвоевременной. За первое предложение было подано 27 голосов, за второе — 14. Предложенное А. Н. Моросановым дополнение к предложениям Правления, поручающее Правлению от имени Собрания Уполномоченных войти в переговоры с Большесольским Т-вом о продаже здания под сушилку, Собранием было отвергнуто.

Собрание Уполномоченных постановило:

1) Подтверждая ранее состоявшиеся постановления и признавая постройку районной механической сушилки необходимой, просить Союзкартофель направить один из двух имеющихся в его распоряжении аппаратов Пассбурга в Костромской район, в распоряжение Большесольского Райсельскосоюза;

2) Признать необходимым, чтобы на постройку сушилки союзными кооперативами было отчислено из причитающихся им доплат за сданный ими Райсельскосоюзу сыр-крахмал, в основной и пайевой капиталы Райсельскосоюза по равной части, не менее 50.000 руб., каковая сумма между отдельными кооперативами должна быть разверстана пропорционально принятому ими в переработку картофелю;

3) Признать, что предположенная некоторыми членами Союза параллельно с Райсельскосоюзом постройка механической сушилки грозит дезорганизацией кооперативному строительству нашего района. Уполномочить вновь избранное Правление и Совет принять зависящие меры к устранению этой опасности, не останавливаясь перед применением возможных и целесообразных мер кооперативного воздействия; просить о принятии подобных мер также Союзкартофель, как центр картофельной кооперации.

4) В виду возможного объединения в одном Союзе Костромско-Ярославского картофельного района, уполномочить вновь из-

бранное Правление и Совет принять участие в проработке вопроса о слиянии Большесольского, Шунгенского и, в случае, если к этому представится возможность, Петропавловско-Боровского Союзов.

М. Г. Кормилицын, от имени уполномоченных Большесольского Райсельского союза просит занести в протокол их особое мнение. Они считают постройку несвоевременной по мотивам, изложенным в речи М. Г. Кормилицина, полагают, что представляемое ими Т-во не имеет возможности принять материального участия в постройке крахмало-сушилки и слагают с себя ответственность за вредные последствия, грозящие, по их мнению, Райсельскому союзу от несвоевременности постройки.

И. М. Котельников, как член Совета Райсельского союза, считает себя вынужденным заявить, что представители Т-ва в своих сношениях как с Союзкартофелем, так и с Всекобанком, постоянно признавали необходимым и выгодным построить в районе Райсельского союза механическую крахмало-сушилку. Это свое заявление И. М. Котельников просит занести в протокол наряду с особым мнением представителей Большесольского Т-ва.

Х. Н. И. Аршинов получает слово для доклада о предстоящих ремонтах и о смете на них.

Собрание постановило: Произвести летом 1926 года предлагаемые Правлением ремонты; смету на их производство в общей сумме 12.894 р. 44 к. утвердить.

XI. Председатель Собрания (А. Н. Моросанов) ставит на обсуждение вопрос об изменениях устава. При этом он констатирует, что уполномоченных собралось совершенно достаточно для обсуждения этого вопроса.

Д. А. Огородников от имени Правления вносит проект новой редакции устава. Он отмечает, что пересмотр устава вызван необходимостью устранить из устава накопившиеся после неоднократных пересмотров несогласованности отдельных его параграфов. Помимо устранения несогласованностей, Правление находило бы целесообразным исключить из устава указания на закрытое голосование, как обязательное по некоторым вопросам (выборы Правления, финансовые вопросы и пр.) и предоставить выбор председателя Правления самому Правлению.

С. И. Карташов (Никола-Борщинское Т-во) вносит предложение изменить нормы представительства от членов Союза на его собраниях уполномоченных: вместо единообразного представительства от каждого кооператива по 10 представителей С. И. рекомендует принять, чтобы каждый кооператив делегировал 1 представителя от 100 чел. членов, при чем, однако, кооперативы с числом членов менее 300 делегируют все же не менее 3 представителей.

После обмена мнениями, при чем одни доказывали необходимость изменить представительство (С. И. Карташов), а другие находили его невозможным в виду того, что оно чрезмерно усиливает влияние на дела Союза многолюдных кооперативов, в ущерб малочисленным (Н. И. Аршинов), Собрание отклонило предложение С. И. Карташова.

Собрание постановило: принять устав в предложенной Правлением редакции.

XII. Собрание уполномоченных приступает к выборам органов Райсельского союза.

После обмена мнениями о способе голосования, в котором участвовали Н. И. Баженов, настаивавший на закрытом голосовании, обеспечивающем свободу выборов, и Н. И. Аршинов, И. М. Котельников и А. Н. Моросанов, полагавшие, что в настоящем собрании и открытое голосование не стесняет ничьей свободы, а технически представляется более удобным, Собрание постановило: „произвести выборы персонально, открытым голосованием“.

По вопросу о нормах вознаграждения М. Н. Лобанов (рев. ком.) внес предложение оставить старые ставки (15 разряда по действующему в Райсельском союзе коллективному договору и готовый стол).

С. И. Беляев и И. А. Сотсков (Большесольское т-во) высказались за уменьшение ставок, первый предложил не предоставлять готового стола, второй ограничиться 60 руб. в месяц.

Н. Е. Воротцев (Никола-Борщинское т-во) и И. Г. Кочуров (Левашевское т-во) находили целесообразным оставить старые ставки.

Н. Ф. Носов и И. М. Котельников находили существующие ставки слишком низкими.

Собрание постановило: «Для членов Правления оставить старые оклады (15 разр. по действующему в Райсельскосоюзном коллективному договору и готовый стол), для членов Рев. Комиссии и Совета назначить вознаграждение в размере $\frac{1}{24}$ ставки Правления в день и возмещать им путевые издержки (по действительной стоимости)*».

По вопросу о числе членов Правления, Совета и Рев. Комиссии председатель Правления И. И. Чупраков от имени старого состава Правления предложил установить число членов Правления — 3, отказавшись на этот раз от формирования Правления по принципу представительства от каждого из союзных т-в, число членов Совета — 17, введя в Совет для связи представителей Губисполкома, Союзкартофеля и трех банков и по 2 представителя от каждого из союзных т-в (один — от правления и один — из рядовых членов) и число членов Рев. Комиссии — 5.

Собрание постановило: установить число членов Правления — 3, Совета — 17 и Рев. Комиссии — 5. Число кандидатов к членам Правления установить — 2, Совета — 6, Рев. Комиссии — 2.

В члены Правления баллотировались Н. И. Аршинов (за — все голоса), Чупраков И. И. (за — 41 гол.), А. М. Зименков (за — 25 голосов), М. А. Гиричев (за — 18 голосов) и В. П. Сибирев (за — 16 голосов).

Собрание постановило: признать законно избранными Н. И. Аршинова, И. И. Чупракова и А. М. Зименкова.

В кандидаты к членам правления баллотировались В. П. Сибирев (за — 40 голосов) и М. А. Гиричев (за — 37 голосов).

Собрание постановило: признать законно избранными В. П. Сибирева и М. А. Гиричева.

В члены рев. комиссии баллотировались Д. П. Козлов (за — 29 голосов), М. Н. Лобанов (за — все голоса), А. М. Руфьев (за — 33 голоса), А. Д. Привалов (за — 28 гол.), Ф. А. Федоров (за — 14 голосов), Вагина (за — 41 гол.), А. М. Голованов (за — 17 гол.), И. Г. Кочуров (за — 7 голосов) и И. И. Быстров (за — 12 голосов).

Собрание постановило: признать законно избранными М. Н. Лобанова, А. Ф. Вагина, А. М. Руфьева, Д. П. Козлова и А. Д. Привалова; кандидатами к ним А. М. Голованова, Ф. А. Федорова.

В Совет баллотировались Н. Ф. Носов, Ф. А. Ястребов, Ф. Ф. Кудряшев, И. М. Котельников, А. Н. Моросанов, Н. Е. Воротцев, Н. П. Дубинкин, А. А. Писанов, К. А. Спириин, М. П. Рудометов, И. А. Сотсков, Е. Ф. Маширин, В. А. Пучкин, И. И. Комиссаров, М. М. Макаров, И. Г. Кочуров, Е. В. Калачева и были избраны единогласно.

В кандидаты к членам Совета единогласно избраны: П. С. Мельников, М. П. Васягин, С. И. Беляев, А. В. Колесов, В. И. Корявый и Д. Ф. Ваулин.

ХШ. Председатель Собрания (А. Н. Моросанов) отметил, что в текущих делах Правление не выдвигает каких либо вопросов, предлагает выдвинуть их уполномоченным.

М. Г. Кормилицын (Большесольское т-во) просит Правление дать справку, предполагает ли оно заготовить для т-в дрова и лесоматериалы.

Н. И. Аршинов сообщает, что Правление надеется заготовить для т-в дрова, но не имеет никаких перспектив в смысле заготовки строевого леса. Заготовку лесоматериалов приходится авансировать наличными, а с этим сопряжен большой риск.

Собрание постановило: «выразить пожелание, чтобы Райсельскосоюз для союзных т-в заготовил как дрова, так и строевой лес».

С. И. Карташев просит А. Н. Моросанова дать справку, в каком положении находится вопрос о ремонтных судах.

А. Н. Моросанов сообщает, что вопрос находится в неопределенном положении. Союзкартофель испрашивает 1.500.000 руб. Вероятно, он получит около 1.000.000 руб.

XIV. Закрывая Собрание, Н. Ф. Носов счел нужным сопоставить два собрания уполномоченных — августовское и настоящее. В августе, по его впечатлениям, собрание прошло под знаком борьбы двух групп; в настоящем — чувствовалось, что находится известный общий язык для спокойного, делового обсуждения вопросов. За истекшее время союз окреп. По его работе и по работе, возглавляемой им кооперации, можно судить о том, что лозунг «Лицом к деревне» — не простые слова, а действительно руководящий принцип, приносящий плоды. Оратор выражает уверенность,

что, следуя заветам Владимира Ильича, местная кооперация введет крестьянина в светлое царство коммунизма.

А. Н. Моросанов отмечает, что на собрании были констатированы большие достижения местной кооперации, которые заставляют думать, что она исполнит заветы Ильича. Однако, собрание не устранило трещины, которую надо устранить во что бы то ни стало. Эта трещина — недоговоренность между Райсельско-союзом и Большесольским т-вом по вопросу о крахмало-сушилке. Оратор просит новое Правление и Совет употребить все усилия, чтобы она не разрослась в пропасть. Он глубоко убежден, что т-во должно передать союзу готовое здание, а союз должен его взять. Как та, так и другая сторона должны „передумать“, иначе аппарат Пассбурга как раз уплывет из района. Оратор выражает надежду, что дружным усилием несогласия будут изжиты.

Затем собрание в 4 часа 30 мин. утра было закрыто.

СРАВНИТЕЛЬНАЯ ВЕДОМОСТЬ
основных затрат на 1 пуд патоки Паточного завода Большесольского союза.

Наименование материалов.	ИЗРАСХОДОВАНО.			
	В 1924/25 операц. г.	В 1925/26 операц. г.	Более.	Менее.
Сыр. крахмал . . .	1 п. 22,5 ф.	1 п. 22,8	0,3 ф.	—
Костяной уголь . .	0,85	0,5	—	0,35
М е л	0,58	0,48	—	0,1
Серная кислота . .	0,30	0,27	—	0,03
Солиния „	0,02	0,018	—	0,002
С о д а	0,035	0,024	—	0,011
Фиант.-прес. ткань	0,97 к.в.	0,57 к.в.	—	0,40 к.в.
Топливо	0,005 к.с.	0,0045	—	0,0005 к.с.
Человечко-часов . .	0,42	0,3	—	0,12

Примечание: Увеличение затраты на один пуд патоки сыр-крахмал 0,3 фун. объясняется тем, что вторых сортов за 24/25 г. было переработано 7%, а за 25/26 г. 12%.

С В Е Д Е Н И Я

о средней суточной производительности Паточного завода Большесольского районного союза с.х. кооперативов.

Наименование продукции.	Общая выработка завода в сутки.					Выраб. на 1 руб. в сутки.				
	В довоенное время.	В 1922/1923 г.	В 1923/1924 г.	В 1924/1925 г.	В 1925/1926 г.	1	2	3	4	5
Патоки	900 п. 100%	650 п. 72%	1005 п. 112%	1309 п. 145%	1697 п. 188%	18 п. 100%	9 п. 50%	15 п. 38%	19 п. 106%	25 п. 139%
Переработ. сыр. крахмала	280000	67000	211000	204000	274000	—	—	—	—	—

ПРОЕКТ ИСПОЛНИТЕЛЬ

на выработку патоки паточным заводом Большесоль
за 1925/26 опера

Наименование расхода.	Количество.	Цена.	
		Руб.	Коп.
1. Материалы.			
а) Основные:			
Сыр-крахмал 50% вл. 1 с.	240.982 п. 02 ф.	2	—
2 с.	24.980 п. 20 ф.	1	80
3 с.	6.695 п. 38 ф.	1	62
4 с.	1.735 п. 22 ф.	1	46
б) Вспомогательные.			
	274.394 п. 02 ф.	1	93
Кислота серная	1.161 п. 02 ф.	1	10
„ соляная	79 п. 08 ф.	2	70
Мел	2.080 п. —	—	70
Сода	102 п. 20 ф.	3	50
Уголь костяной	2.176 п. 06 ф.	2	65
Бочек	10.901 шт.	4	90
Ф/прессная ткань	256 арш.	—	96
в) Разные:			
Корзины, метлы, лопаты, смазочные материалы и проч.			
Итого материалов			
2. Топливо.			
Дров для производства	789,95 к/с.	31	—
Подача дров в производство			73
Итого топлива			73

НОЙ КАЛЬКУЛЯЦИИ

ского Районного Союза сельско-хоз. Кооперативов

ционный год.

Произведено расходов по I/II 26 г.	Предполагаемые расходы с I/II по I X	Всего расходов за год.	Затраты на 1 пуд патоки.		
			Количество.	Руб.	Коп.
481.964 10	—	481.964 10			
44.964 90	—	44.964 90			
10.847 44	—	10.847 44			
2.533 90	—	2.533 90			
540.310 31	—	540.310 31	1 п. 22,8 ф.	3	9,09
1.277 16	—	1.277 16	0,27 ф.	—	0,74
213 84	—	213 84	0,018 ф.	—	0,12
1.456 —	—	1.456 —	0,48	—	0,84
358 75	—	358 75	0,024 ф.	—	0,26
5.766 80	—	5.766 80	0,5 ф.	—	3,32
53.414 90	—	53.414 90	0,06 ш.	—	30,6
246 21	—	246 21	0,57 к./в.	—	0,13
588 11	583	1.176 11			0,7
603.632 11	588 11	604.220 11		3	45,8
24.488 45	—	24.488 45	0,0045 к/с.	—	14,30
571 08	—	571 08			
25.059 53	—	25.059 53			

Наименование расхода.	Количество.	Цена.	
		Руб.	Коп.
3. Труд рабочих, занятых в производстве.			
Завод работал в течение 103 дней, за это время выплачено за	54.548 ч/ч	—	26 1/2
Итого по 3 гр. . .			
Всего причит. расх. . .			
4. Общезаводские расходы.			
Зарплата админ. и конторе			
„ служ. лаборатории			
„ „ мат. склад.			
„ разн. обслуж. персонала			
Освещение помещ. и двора			
Содержание и уборка помещ.			
Содержание и уборка двора			
Содержан. пожарн. депо			
„ охраны—сторожа			
„ лаборатории			
Возобновление мелк. инвентаря			
Нагрузка, выгрузка и перемещение материалов и проч.			
Текущий ремонт зданий			
„ „ оборуд.			
Охрана труда—спецодежда			
Кабулярские расходы			
Выписка газет и журналов			
Командировки и раз'езды			
Суточные при командиров.			
Гербовый сбор			

Произведено расходов по 1. II 26 г.	Предполагаемые расходы с 1. II по 1. X.	Всего расходов за год.	Затраты на 1 пуд патоки.		
			Количество.	Руб.	Коп.
14.176 12	—	14.176 12	0,3 ч/ч	—	8,1
14.176 12	—	14.176 12			
642.867 76	588	643.455 76		3	68,2
4.421 54	6.281	10.702 54			6,12
1.328 61	—	1.328 61			0,76
614 47	569	1.183 47			0,67
1.401 19	1.366 40	2.767 59			1,6
376 71	192	568 71			0,33
272 81	274 80	547 61			0,31
238 40	392 40	630 80			0,37
84 40	132 13	216 53			0,12
1.122 63	806 40	1.929 03			1,1
2.015 50	—	2.015 50			1,2
565 94	974 34	1.540 28			0,9
976	2.835	3.811			2,2
3.593 79	3.168	6.761 79			3,8
7.495 90	10.075	17.570 90			10
2.587 85	300	2.887 85			1,7
328	296	624			0,37
95	160	255			0,14
239	478	717			0,36
292 39	584 78	877 17			0,5
286	928	1.214			0,7

Из расч. на три года.

Наименование расхода.	Количество.	Цена.	
Продовольствие Правления и приезжающих			
Патенты на личные промысловые занятия			
Содержание обоза			
Отопление завода и помещ.			
Разные расходы			
Итого общих расходов			
5. Социальные и другие расходы.			
Страхование рабоч. и служащ.			
Содержание завкома			
Культработа			
Компенсации за отпуска			
Содержание койки в доме Отдыха			
Освещение квартир рабочих и служащих			
Отопление квартир рабочих и служащих			
Отчисления Рабфаку			
Рабочая сила (кухарки)			
Выходное пособ. при увольнен.			
Итого по 5 графе			
6. Страхование и оборудов.			
7. Амортизации			
Всего расхода с 1—7 вкл. (зав. себестоимость)			

Произведено расходов по 1/II 26 г.	Предполагаемые расходы с 1/II по 1/X.	Всего расходов за год.	Затраты на 1 пуд пшени.			
			Количество.	Руб.	Коп.	
725 —	700 —	1.425 —			0,8	
39 —	75 —	114 —			0,1	
1.120 —	2.240 —	3.360 —			1,9	Сюда входят 2 копейки.
240 —	600 —	840 —			0,5	
1.201 46	2.595 —	3.796 46			2,19	
31.661 59	36.023 25	67.684 84			38,74	
6.147 41	2.632 —	8.779 41			5,02	18%
683 —	263 22	946 22			0,5	2%
341 50	131 61	473 11			0,28	1%
1.373 16	395 —	1.768 16			1	
260 —	520 —	780 —			0,4	
225 —	296 —	521 —			0,3	
695 —	545 —	1.240 —			0,7	
140 —	280 —	420 —			0,2	
835 72	705 —	1.540 72			0,9	
828 09	785 —	1.613 09			0,9	
11.528 88	6.552 83	18.081 71			10,20	
1.910 43	—	1.910 43			1,1	
19.604 50	—	19.604 50			11,26	
		750.737 24		4	29,5	

Наименование расхода.	Количество.	Цена.
8. Налоги и сборы.		
Акциз по 10 к. с килограмма		
Патент на пуск завода		
Местные налоги		
Уравсбор 3% с общего количества выработанной патоки, считая реализац. по 7 р. 20 к. за пуд., за вычетом из этой суммы сырья и акциза 4-73, остается 2 р. 47 к., что составит на 1 пуд 7,3 к.		
Итого по 8 граф.		
9. Расходы Правления и торговые.		
Жалованье Гл. Конторе		
За сверх. работы		
Командировки и раз'езды		
Почтово-телеграфн. расходы		
Телефонные расходы		
Канцелярские расходы		
Типографские работы		
Аренда помещений		
Отопление и освещение		
Ремонт инвентаря		
Патенты на контору и служащ.		
Отчисления с зарплаты 20%		
Разные пожертвования		
Содержание представител.		
Гербов. сборы		
0/0 на кредиты		
Выписка газет и журн.		
Расходы по заключению сделок		
Местные налоги		

Произведено расходов по 1. II 26 г.	Предполагаемые расходы с 1. II по 1. X.	Всего расходов за год.	Затраты на 1 пуд патоки.		
			Количество.	Руб.	Коп.
286.265 74	— —	286.265 74	—	1	64
114 —	— —	114 —	—	—	0,45
— —	669 63	669 63	—	—	—
— —	12.757 48	12.757 48	—	—	7,3
286.379 —	13.427 11	299.806 85	—	1	71,75
		10.276 60	—	—	6,63
		1.027 66	—	—	2
		3.500 —	—	—	1
		1.800 —	—	—	—
		620 —	—	—	—
		1.200 —	—	—	2
		1.850 —	—	—	—
		720 —	—	—	0,52
		280 —	—	—	—
		50 —	—	—	—
		1.126 —	—	—	0,6
		2.259 —	—	—	1,3
		1.200 —	—	—	0,7
		1.360 —	—	—	0,76
		1.500 —	—	—	0,85
		20.500 —	—	—	11,7
		500 —	—	—	0,3
		850 —	—	—	0,46
		500 —	—	—	0,29

Наименование расхода.	Количество.	Ц е н а.	
Разные расходы			
Расходы по отправке патоки 10 коп. с пуда			
Местный сбор по 1 к. с пуда			
Союзкартофелю 2% за реализа- цию патоки помимо его аппа- рата с 74760 п., считая про- дажу по 7 р. 20 к. за пуд.			
Зарплата Ревкомиссии и со- вету на расчета оклада сод- члена Правления			
Расходы по созыву Собраний уполномоченных			
Итого по 8 гр.			
Всего расходов (полная себестоимость).			

Проведено расходов по I П 26 г.	Предпола- гаемые расходы с I П по I X.	Всего расходов за год.	Затраты на 1 пуд патоки.		
			Количество.	Руб.	Коп.
		1.500		—	0,9
		17.476		—	10
		1.747,60		—	1 к.
		8.312		—	4,8
		3.068		—	1,7
		960		—	0,55
		84.182,86		—	48,06
		1.134.726,95		6	49,11

С М Е Т А

на содержание личного состава служащих главной конторы Большесольского союза за время с октября месяца 1925 года по 1-е октября 1926 года.

Наименование должностей.	Раз- ряд.	В месяц на одного.	Коли- чество	В месяц на всех.	За 12 месяцев.
Член правления — зав. конторой	15	113 80	1	113 80	1.365 60
Главный бухгалтер . .	—	150 —	1	150 —	1.800 —
Пом.	—	125 —	1	125 —	1.500 —
Счетоводов	11	64 40	1	64 40	772 80
"	10	58 80	1	58 80	705 60
Машинистка	7	39 20	1	39 20	470 40
Инструктор	—	135 —	1	135 —	1.620 —
Агент	10	58 80	1	58 80	705 60
Курьер	—	40 80	1	40 80	489 60
Кассир	13	77 —	1	77 —	847 —
Всего					10.276 60
От общей суммы 10% на сверхурочные работы					1.027 66
Всего					11.304 26

Примечание. К 1 февраля в счет сверхурочных работ выдано 40%.

С М Е Т А

на содержание рабочих и служащих паточного завода Большесольского Райсельского союза с февраля мес. 1926 г. по 1-е окт. 1926 г.

Наименование должностей.	Раз- ряд.	В месяц на одного.	Коли- чество	В месяц на всех.	Всего за 8 мес.
Заводоуправление.					
Члены Правления	15	93 80	2	187 60	1.500 80
" " за 1 месяц	15	93 80	1	93 80	93 80
					1.594 60
Технический отдел.					
Зав. производством	Посог.	150 —	1	150 —	1.200 —
Чертежники	13	77 —	1	77 —	616 —
Механик	Посог.	110 —	1	110 —	880 —
Паточный мастер за 4 мес.	—	— —	—	100 —	400 —
					3.096 —
Контора.					
Вр. бухгалтер	13	77 —	1	77 —	616 —
Счетовод-кассир	10	58 80	1	58 80	470 40
"	9	49 —	1	49 —	392 —
Конторский ученик	1	14 —	1	14 —	112 —
					1.590 40
Склады.					
Приказчик	—	65 —	1	65 —	520 —
" за 1 месяц	—	49 —	1	49 —	49 —
					569 —
Охрана двора.					
Сторожей	4	25 20	4	100 80	806 40
Конный обоз.					
Конюхи	5	30 80	2	61 60	492 80
Обслуживающий персонал.					
Кухарок	3	21 —	3	63 —	504 —
Ремонт завода.					
Слесарей	10	58 80	1	58 80	470 40
"	9	49 —	3	147 —	1.176 —
Учеников слесарных	2	16 80	2	33 60	268 80
Плотников	7	39 20	2	78 40	627 20
Кузнец	7	39 20	1	39 20	313 60
					2856 —
Рабочие по двору.					
Чернорабочих	5	30 80	5	154 —	1232 —
Разные.					
Ответствен. секретарь ячейки	2	16 80	1	16 80	134 40
Всего					12875 60
В среднем потребуется на оплату жалования в месяц ра- бочим и служащим паточного завода					1609 50

Баланс Большесольского Райсель

А к т и в .

	Частная.	Частная.	Общая.	% отно- шение.
I. Имущество.				
а) здания и сооружения .	53456 42			
б) оборудование промыш- ленных предприятий .	46674 —			
в) прочее имущество . .	15106 19			
		115236 61		
Вновь приобретенное иму- щество (в отчетном году):				
а) здания и сооружения	—			
б) оборудование промыш- ленных предприятий .	—			
в) прочее имущество . .	—	541 98		
Новые постройки и капи- тальный ремонт:				
а) законченные	—			
б) незаконченные	—	2987 09		
			118765 68	9,2
II. Пая и акции.				
а) в кооперат. организац.	—	24092 36		
б) в прочих организациях	—	4910 80		
			29003 16	2,2
III. Наличные средства.				
а) касса	—	2459 39		
б) текущие счета	—	4837 98		
			7297 37	0,6
IV. Ценные бумаги.				
а) облигации Госзаймов .	—	4897 58		
б) крестьянские пая С.Х.Б.	—	—		
в) разные	—	353 —		
			5250 58	0,4

скосоюза на 1 января 1926 г.

Приложение 5-е.

П а с с с и в .

	Частная.	Частная.	Общая.	% отно- шение.
I. Капиталы.				
а) основной:				
1. Собственный		115570 46		
2. Заемный		—		
б) паявой		32527 28		
в) оборотный		48193 31		
г) Амортизационный . . .		27565 36		
д) специальные		1451 66		
			225308 07	17,4
II. Займы.				
а) ссуды полученные:				
1. Краткосрочн. (до 1 г.)	111000 —			
2. Долгосрочн. (св. 1 г.)	40450 —			
		151450 —		
б) по учету векселей . .		113727 91		
			265177 91	20,4
г) срочные ссуды под то- вары и товарн. докум.				
			28472 77	2,2
III. Векселя выданные .				
IV. Кредиторы.				
а) кооперативные центры:				
1. По комис. поруч. . . .	125 —			
2. По разным расчетам	478339 96			
		478464 96		
б) кооперативы члены со- юза:				
1. По авансам на заг.		17708 98		
в) коопер. орган. не чле- ны союза		11068 35		
г) Госучреждения и Гос- предприятия		6645 35		

А к т и в.

	Частная.	Частная.	Общая.	% отно- шение.
V. Товары и материалы.				
а) материалы:				
1. Сырье (сыр-крахмал)	2931 55			
2. Вспомогательн. м-лы	27784 70			
3. Топливо	9808 52			
4. Разные материалы	10931 25			
		51456 02		
б) товары по снабжению:				
1. На складах (по себ.)	1102 96			
2. Сданные на комис.	1550 78			
		2653 74		
в) товары по сбыту (по зав. стоимости):				
1. На складах				
Патоки 32538 п. 30 ¹ / ₂ ф. №5/59	181891 70			
2. Сданные на комис- сию (Союзкартофелю)				
Патоки 79130 п. 21 ф. №5/59 Р6. 442339—63				
Расходы по отправке 1168—36	443507 99	625399 69		
			679509 45	52,3
VI. Векселя полученные.				
а) в портфеле		77038 78		
б) в учете		113727 91		
в) сданные на комиссию		—		
г) протестованные		6441 39		
			197208 08	15,2
VII. Дебиторы.				
а) кооперативные центры:				
1. По сбыту продуктов		—		
2. По разным расчетам		—		
б) кооперативы члены со- юза:				
1. По авансам на заго- товки		104334 69		


П а с с и в.

	Частная.	Частная.	Общая.	% отно- шение.
д) частные лица и учреж- дения		6157 80		
е) получен. задатки пок.		34742 —		
ж) подотчетные лица		60 07		
з) рабочие и служащие		3515 32		
и) комитенты по расчетам		—		
к) кредиторы по налогам и сборам		85258 04		
л) акция, начисленный на выработанную продук- цию (не выпущенную с завода)		49645 77		
			693266 65	53,4
V. Доходы.				
а) от продажи товаров:				
1. По снабжению	2282 55			
2. По сбыту (патоки)	64494 39			
		66776 94		
б) продажи материалов		—		
в) полученная комиссия		1689 03		
г) полученные %		4676 25		
			73142 22	5,6
VI. Результаты.				
а) прибыль прежних лет		9089 33		
б) прибыль текущ. года		3547 29		
			12636 62	1,0

А к т и в.

	Частная.	Частная.	Общая.	% отно- шение
г) накладные расходы:				
1. По товарам снабжения	1082 30			
2. По товарам сбыта	13083 02			
		14165 32		
д) расходы по эксплуатац.:				
1. Речного транспорта		165 85		
2. Конного обоза		—	47094 30	3,6
XII. Расходы пред. на б. г.			1242 92	0,1
Б а л а н с .			1298004 24	100% ₀
Забалансовые счета:				
1. Векселя прин. в обеспечен.		13311 45		
2. Товары, принятые на комиссию		14958 82		
3. Дебиторы по выдаче гарантий		274782 —		
4. Внутренние обороты (с заводом)		121403 15		
			424455 42	

П а с с и в.

	Частная.	Частная.	Общая.	% отно- шение
				
Б а л а н с .			1298004 24	100% ₀
Забалансовые счета.				
1. Векселедатели по прии. обеспечениям	13311 45			
2. Комитенты	14958 82			
3. Векселя, выданные в обеспечение	274782 —			
4. Внутренние обороты (с заводом)	121403 15			
			424455 42	

Баланс Большесольского Райсель

А к т и в.

	Частная.	Частная.	Общая.	% отноше- ние.
I. Имущество.				
а) здания и сооружения	54522 65			
б) оборудование промыш- ленных предприятий	46675 —			
в) прочее имущество	14067 23			
Вновь приобретенное иму- щество (в отчетном году)	645 63			
Новые простройки и капи- тальный ремонт.				
Незавершенные	4686 40		120596 91	11,9
II. Паи и акции.				
а) в кооперативных орга- низациях		32055 01		
в) в прочих		4910 80	36965 81	3,6
III. Наличные средства.				
а) касса		882 39		
б) текущие счета		999 70	1882 09	0,2
IV. Ценные бумаги.				
а) облигации Госзаймов		3997 66		
б) крестьянск. паи С. Х. Б.		—		
в) разные		353 —	4350 66	0,4
V. Товары и материалы.				
а) материалы:				
1. Топливо	5449 84			
2. Вспомогательные . . .	9563 26			
3. Разные	38602 05			
		53615 15		

скоюза на 1-е апреля 1926 г

Приложение 3-е.

П а с с и в.

	Частная.	Частная.	Общая.	% отноше- ние.
I. Капиталы и фонды.				
а) основной		117998 12		
б) оборотный		46973 71		
в) паевой		32527 28		
г) запасной		1518 73		
д) амортизационный . . .		29763 55		
е) специальные		55120 59	283901 98	27,9
ж) фонд на погашение производства расходов т года, подлежащих оп- лате в будущем отчет- ном периоде			36573 53	3,6
II. Займы.				
а) ссуды полученные:				
1. Краткосрочные (до 1 года)	75639 81			
2. Долгосрочные (свыше 1 года)	40450 —		116089 81	
б) по учету векселей в банках		107866 —	223955 81	21,9
			39228 31	3,9
III. Векселя выданные .				
IV. Кредиторы.				
а) кооперативные центры:				
1. По ком. поруч.	125 —			
2. По разным расчетам	272881 95		273006 95	
б) кооперативы члены сою- за:				
1. По авансам на за- готовки		7906 90		

Актив.

	Частная.	Частная.	Общая.	% отноше- ние.
б) товары по снабжению:				
1. На складах по себестоимости		6310 27		
в) товары по сбыту:				
1. На складах по заводской стоимости.				
285515,5 клгр. патоки à 40,62 к.	116913 64			
2. Сданные на комиссию Союзкартофелю:				
462620,9 клгр патоки à 40,62 к.	187916 61			
Расходы по отправке	12270 28	317100 53	377025 95	37,1
VI. Векселя полученные.				
а) в портфеле		35804 05		
б) в учете		107866 —		
в) протестованные		6441 39		
г) сданные в обеспечение (покупат.)		56744 32	206855 76	20,3
VII. Дебиторы.				
а) кооперат. члены союза		111647 62		
б) кооперативы не члены союза		9513 52		
в) госучреждения и госпред.		266 10		
г) частные лица и учреждения		4847 16		
д) поставщики за выданные задатки		47792 —		
е) подотчетные лица		191 44		
ж) рабочие и служащие		556 40		
з) госорганы по налогам и сборам		1851 06		
к) налоговые платежи		5560 88	182226 18	17,9

Пассив.

	Частная.	Частная.	Общая.	% отноше- ние.
в) коопер. орган. не ч сою- за		1896 08		
г) госучрежд. и госпред. д) частные лица и уч- режден.		5820 40	11589 92	
е) полученные задатки покуп.		—	—	
ж) подотчетные лица		101 42		
з) рабочие и служащие		158 40		
и) комитенты по расче- там		—	—	
к) кредиторы по нало- гам и сборам		48325 67		
л) акциз, начисл. на выра- ботанную патоку, нахо- дящ. на складах		28530 01		
м) переходящие суммы		639 —	378174 84	37,2
V. Доходы.				
а) от продажи товаров:				
1. По снабжению	2390 91			
2. По сбыту:				
а) патоки	32995 20			
б) сух. крахмала	—	35386 11		
б) от продажи материа- лов		1741 77		
в) полученная комиссия		8624 93		
г) полученные %		6730 20		
д) разные доходы		65 95	52538 96	5,2
VI Результаты.				
а) прибыль прежних лет		2653 61		
б) прибыль текущего года		634 38	3287 97	0,3

Баланс Большесольского Райсель

А к т и в.

	Частная.	Частная.	Общая.	% отноше- ние.
I. Имущество.				
а) здания и сооружения	54522 65			
б) оборудование промыш- ленных предприятий	46675			
в) прочее имущество	14067 23			
		115264 88		
Вновь приобретен. имуще- ство (в отчетном году)		1180 71		
Новые постройки и капи- тальный ремонт.				
Незавершенные		6278 40		
			122723 99	14,2
II. Паи и акции.				
а) в кооперативных орга- низациях	33924 22			
б) прочих	4910 80			
			39835 02	4,6
III. Наличные средства.				
а) касса	3387 82			
б) текущие счета	3311 65			
			6699 47	0,7
IV. Ценные бумаги.				
а) облигации госзаймов	3617 66			
б) крестьянск. паи С. Х. Б.				
в) разные	353			
			3970 66	0,4
V. Товары и материалы.				
а) материалы:				
1. Топливо	4063 44			
2. Вспомогательные	9109 29			
3. Разные	50793 72			
		63966 45		

скосоюза на 1-е июня 1926 г.

Приложение 5-е.

П а с с и в.

	Частная.	Частная.	Общая.	% отноше- ние.
I. Капиталы.				
а) основной		142098 12		
б) оборотный		47073 71		
в) паевой		57809 78		
г) запасный		1518 73		
д) амортизационный		29900 41		
е) специальные		5686 11		
			284986 86	32,7
ж) фонд на погашение про- изводственных расходов т/года, подлежащих ок- лате в будущем отчет- ном периоде			28961 73	3,3
II. Займы.				
а) ссуды полученные:				
1. Краткосрочн. (до 1 г)	20000			
2. Долгосрочн. (свыше 1 года)	40450			
		60450		
б) в банках по уч. векс.		121896 47		
			182346 47	20,8
III. Векселя выданные.				
			57576 96	6,7
IV. Кредиторы.				
а) кооперативные центры:				
1. По ком. поручениям	125			
2. По разным расчетам	173396 30			
		173521 30		
б) коопер. члены союза		6439 59		

	Частная	Частная	Общая	% отноше- ние
б) товары по снабжению:				
1. На складах по себестоимости		16611 56		
в) товары по сбыту:				
1. На складах по заводской стоим. 64979,1 кггр. патоки й 40,62 к.	27331 75			
2. Сданные на комиссию Союзкартоф. 286088,5 кгг патоки й 40,62 к.	116348 17			
Расходы по отправке патоки на комиссию	3334 86			
		147014 78		
			227593 79	26,2
VI. Векселя полученные.				
а) в портфеле	23147 05			
б) в учете	121896 47			
в) протестованные	6441 39			
			150484 91	17,2
VII. Дебиторы.				
а) кооперат. члены Союза	118925 67			
б) кооперат. не чл. Союза	6501 70			
в) госучрежд. и госпредпр.	961 79			
г) частные лица и учрежд.	5615 24			
д) постанщики за выданные задатки	66039 28			
е) подотчетные лица	374 96			
ж) рабочие и служащие	892 95			
з) госорганы по налогам и сборам	6917 22			
и) наложенные платежи	1855 98			
к) комитенты по расчетам	156 68			
л) переходящие суммы	30 80			
			208272 27	23,8
VIII. Ссуды выданные.				
а) долгосрочные (св. года)			38308 26	4,4

	Частная	Частная	Общая	% отноше- ние
в) коопер. орг. не ч/союза		2225 31		
г) госучрежд. и госпред.		5324 68		
д) частные лица и учрежд.		922 39		
е) получен. задатки покуп.		1000		
ж) подотчетные лица		76 63		
з) рабочие и служащие		158 49		
и) кредиторы по налогам и сборам		41993 54		
к) акциз начисл. на выработанную патоку, находящуюся на складах		6476 37		
л) переходящие суммы		2604 55		
			240742 85	27,5
V. Доходы.				
а) от продажи товаров:				
1. По снабжению	2290 19			
2. По сбыту				
а) патоки	49662 80			
		51953 08		
б) сухого крахмала		2881 25		
б) от продажи материалов		8957 06		
в) полученная комиссия		10338 84		
г) полученные проценты		56 23		
е) разные доходы			74186 46	8,0
VI. Результаты.				
а) прибыль прежних лет		2653 61		
б) прибыль текущего года		741 10		
			3394 71	0,4

	Частная.	Частная.	Общая.	% отноше- ние.
IX. Производство.				
а) бондарной мастерской	7211 59			
б) кузницы	57 82		7269 41	0,8
X. Расходы.				
а) общие расходы:				
1. Административные .	16075 47			
2. %/о/о уплаченные . .	17103 49	33178 96		
б) торговые расходы:				
1. По снабжению . . .	4217 15			
2. По сбыту	24897 79	29114 94		
в) расходы по эксплуатац.:				
1. Речного транспорта		695 36	62989 20	7,2
XI. Расходы переход. на б/период.				
			4050	0,5
Б а л а н с .				
			872196 04	100
Забалансовые счета.				
1. Векселя принятые в обеспечение		700		
2. Внутренние расчеты с з-дом		135840 46		
3. Дебиторы по выдан- ным гарантиям		79582		
			216122 46	

	Частная.	Частная.	Общая.	% отноше- ние.
Б а л а н с .				
			872196 04	100
Забалансовые счета.				
1. Векселедатели по прии. об.		700		
2. Внутренние расчеты завода с правлением . .		135840 46		
3. Векселя выданные в обеспечение		79582		
			216122 46	



О СОСТАВЕ СОБРАНИЯ УПОЛНОМОЧЕННЫХ

Большесольского Райсоюза 7 февраля 1926 года.

Насколько полно использовали кооперативы свои права на представительство на Собрании Уполномоченных?

По уставу каждая организация имеет право послать 10 представителей: три—от своего Правления и семь от общего собрания членов; кроме того, правом решающего голоса пользуются члены Правления, Рев. Комиссии и Совета самого Райсельского союза.

Большесольское т-во и Чернотаводская Артель свое право использовали полностью, послав на собрание по 10 представителей. Их представители в Правлении, Рев. Комиссии и Совете Райсельского союза пользовались решающим голосом, как члены этих органов. Николо-Борщинское т-во послало на Собрание 10 представителей, но в их числе было 2 члена Правления, 2 члена Совета и 1 член Рев. комиссии Райсельского союза. Таким образом, оно не использовало 5 голосов.

Левашевское товарищество послало 9 представителей, в том числе 2 члена Совета и 1 члена Рев. Комиссии Совета; неиспользованным осталось право еще на 4 голоса.

Пепелино-Палинская Артель и Ильинское т-во послало по 7 представителей, оставив неиспользованными по 3 голоса; среди представителей Ильинского т-ва был один член Правления Райсельского союза.

Собрание Уполномоченных могло состоять из 60 уполномоченных, 4 членов Правления, 4 членов Рев. Комиссии и 12 членов Совета,—всего из 80 чел. На деле Собрание уполномоченных состояло из 45 уполномоченных, 4 членов Правления, 2 членов Рев. Комиссии и 10 членов Совета—из 61 решающего голоса. Из членов Правления Райсельского союза имели полномочия представлять т-ва 3, из членов Совета 7 человек.

По национальности все имеющие право решающего голоса оказались великоруссами. По партийности собрание Уполномочен-

ных состояло из 10 членов ВКП(б), 1 члена Р.Л.К.С.М. и 50 беспартийных. По полу среди уполномоченных была лишь одна женщина (беспартийная). По образованию были 5 чел. с средним образованием, 53 с низким и 3 с неизвестным. По социальному положению—крестьян 55, рабочих 1, ремесл. 1, служащих 4.

Из 55 крестьян не потеряли связи с крестьянским хозяйством 53. Все они являются главами двора. Из них безлошадных 15, имеющих $\frac{1}{2}$ лошади 1, одну лошадь 33 и две лошади 4; имеющих одну корову 28, две коровы 25. По обеспеченности пашней они разделяются: имеющих менее 2 десятин—21, от 2 до 5—31 (одно хозяйство неизвестно). Среди крестьян было 5 членов В.К.П. (б), 1 член Р.Л.К.С.М. и 47 беспартийных.

Среди имевших право решающего голоса были представители Губкома В.К.П. (б) и Губисполкома, Веекобанка и Губсельбанка (имели решающий голос, как члены Совета). Сопредседателями голосами были представлены Союзкартофель, Костромской Уком В.К.П. (б), Уисполком, Шунгенский союз Кооперативов, Ярославское Отделение Веекобанка, групповой Завком, Коряковский Век., Николо-Борщинский Сельсовет, Левашевская ячейка Р.Л.К.С.М., Левашевское и Чернотаводское т-ва.

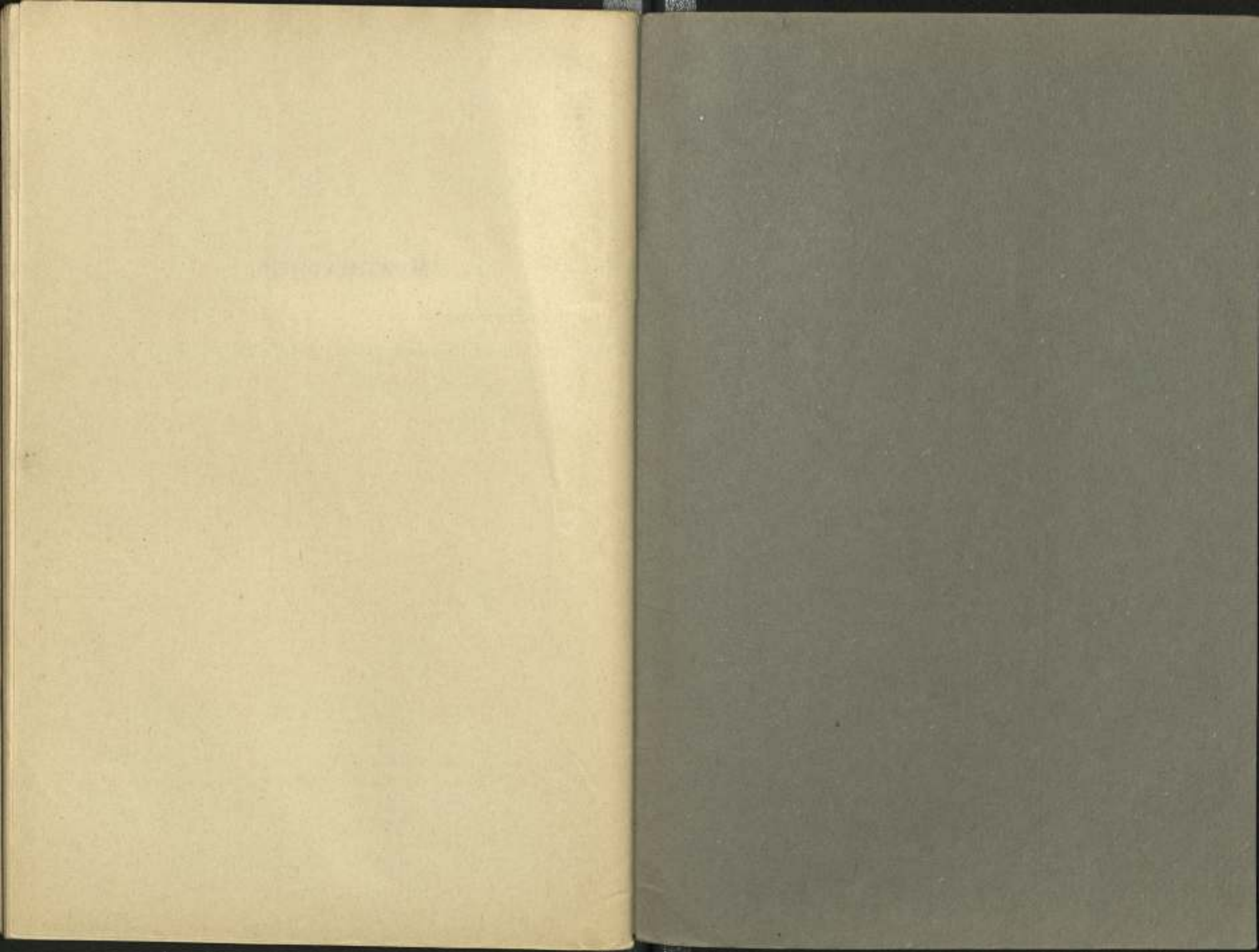
Исследователь Общ. Науч. Бюро.

Отдел Краевой

Оглавление.

	<i>Стр.</i>
1. Заключение Рев. Ком.	3
2. Доклад Правления о деятельности с 1/X 25 г. по 1/II 26 г.	7
3. Протокол Собрания Уполномоченных 7/II 26 г.	20
4. Приложения	59—92

Число 100. Вып. 100.
Одесский Архив



874