

УСЫПАЛЬНИЦА
ДОМА
РОМАНОВЫХ
В МОСКОВСКОМ
НОВОСПАССКОМ
МОНАСТЫРЕ

АДМИНИСТРАЦИЯ КОСТРОМСКОЙ ОБЛАСТИ
КОМИТЕТ ПО ОХРАНЕ И ИСПОЛЬЗОВАНИЮ ИСТОРИКО-КУЛЬТУРНОГО НАСЛЕДИЯ



УСЫПАЛЬНИЦА
ДОМА РОМАНОВЫХ
В МОСКОВСКОМ
НОВОСПАССКОМ
МОНАСТЫРЕ

КОСТРОМА
2005

На обложке: П. Юдин. Вид Новоспасского монастыря. Акварель. 1810-е гг.

Научное издание

Станюкович А.К., Звягин В.Н., Черносвитов П.Ю., Ёлкина И.И., Авдеев А.Г.

Усыпальница рода Романовых в Московском Новоспасском монастыре / Под ред. д.и.н. А.К. Станюковича и д.м.н. В.Н. Звягина. Кострома, 2005. — 400 с.

Книга посвящена итогам комплексного исследования одного из наиболее известных средневековых монастырских некрополей — усыпальницы рода Захарьиных-Юрьевых-Романовых в Московском Новоспасском монастыре. Изложены результаты полевых и камеральных исследований, проведенных авторами на протяжении 1996 — 2004 гг.

Книга представляет интерес для специалистов в области истории России, археологии, генеалогии, этнографии, краеведения, антропологии и судебно-медицинской экспертизы.

Глава IV

ЭПИГРАФИЧЕСКОЕ НАСЛЕДИЕ НОВОСПАССКОЙ УСЫПАЛЬНИЦЫ РОДА РОМАНОВЫХ

Надписи на белокаменных надгробных плитах представителей рода Захарьиных-Юрьевых-Романовых, погребенных в Новоспасском монастыре, привлекали внимание исследователей еще в конце XVIII в. (Миллер Г.Ф.; Ювеналий, 1802). В настоящее время представлялась возможность сравнить эти надписи или, если надгробия утрачены, списки с надписей с соответствующими эпитафиями на крышках белокаменных саркофагов, выявленных в ходе археологического исследования Соборной усыпальницы и усыпальницы под Западной папертью. Это тем более важно, поскольку исследователи XVIII в. не ставили своей целью научную публикацию надписей на плитах и в их списки не только вкрались существенные ошибки, но они зачастую опускали также те части надписей, которые казались им второстепенными.

Кроме того, как выяснилось лишь в ходе наших исследований, ряд белокаменных надгробных плит был изготовлен заново намного позже самих захоронений — лишь в XVII столетии. Благодаря качеству «исходного материала» — разрушившихся от времени или человеческой деятельности первоначальных надгробий XVI в. — в текстах эпитафий на новых плитах появились дополнительные ошибки.

Заметим также, что неточные списки с эпитафий привлекались другими исследователями для различных исторических выкладок и, что не менее важно, для восстановления генеалогии рода Романовых, поэтому одни ошибки порождали другие и они продолжали множиться.

Лишь публикуемые нами точные тексты эпитафий на крышках белокаменных саркофагов, синхронных самим погребениям, могут служить надежным материалом для уточнения генеалогии рода Романовых в первой половине XVI — XVII в. (Глава VI).

Дни памяти святых, приведенные на эпитафиях, проверены нами по работе О.В. Лосевой (2001). Для пересчета часов, указанных на эпитафиях, в поясное время суток, использовался труд Е.И. Каменцевой (2003, табл. II).

Надгробные комплексы с надписями описываются в хронологическом порядке. Номера погребений те же, что в других главах книги, и соответствуют номерам на планах усыпальницы (вклейка 5 и рис. 17; 83). Зарисовки надписей, выполненные А.К. Станюковичем, приводятся на рис. 66-68; 71; 74.

ПОГРЕБЕНИЕ № 2. РОМАН ЮРЬЕВИЧ ЗАХАРЬИН. †10.02.1543

1543 г. 10 февраля. Белокаменная крышка саркофага.

Надпись в две строки (рис. 66, 1). Лигатуры: стк. 1 — лѣтъ в слове «лѣта», слово «на», при и виѣ в слове «преставилъ». Кроме того, в стк. 1 в слове «юевро» буква ѳ вписана в букву ѳ, а в стк. 2 в слове «рома» буква а вписана между вертикальными мачтами буквы м.

Изд.: Пасхалова Т.В., Станюкович А.К., 1997, с. 14 (гражданским шрифтом, с рис.).

лѣта • ѳ ѳ • на • ѳевро на ѳ преставилъ
рома юевви заха[р]инъ

Саркофаг был обнаружен во время археологических работ в подклете Спасо-Преображенского собора.

Отметим в стк. 1 своеобразное написание месяца — «**Феврô**» — вместо «февраля», что, видимо, свидетельствует либо о малой грамотности резчика, либо о его ориентации на устную речь, но характерную не для Москвы с ее «аканьем», а на среднерусское «оканье», «звучащее» в том числе и в Костромском крае, где находились родовые вотчины Романовых.

ЖЕЗУОУОУОУОУОУ
РОМАНОВЪ ЗАХАРЪ

1

ЖЗНДГОИСЕТАБРА
ВЕДНЬПАМА СТО ПРКА ЗАХА
РНИ ПРЕТАВИСА РЪБЖИДОМЧЪ
РОМАНОВЪ СНОЮРЪСЪ

2

ЖТЗГОМЦЮНАВЬКО
ПРЕСТАВИСЯРЪБЖИАВЪ
РЪНИКИТИНАЖЕНАРО
МАНОВИЧАЮРЪБЪ

3

ЖЗУГНЮЛЯЯДЬ
ПРЕТАВИСЯИИЯЕТО
ИИЯКМОВИ

4

Рис. 66. Зарисовки надписей на крышках саркофагов в Новоспасской усыпальнице: 1 — Роман Юрьевич Захарьин (†1543); 2 — Долгат Романович Юрьев (†1545); 3 — Варвара Ивановна Ховрина, первая жена Никиты Романовича Юрьева (†1555); 4 — Захария Петрович Яковля-Захарьин (†1555)

1543 г. 12 февраля. Белокаменная надгробная плита.

Изд.: Миллер Г.Ф., № 11, л. 50 об. (гражданским шрифтом с сохранением буквенной цифири); Ювеналий, 1802, с. 27, № 2 (гражданским шрифтом); Пасхалова Т.В., Станюкович А.К., 1997, с. 24 (гражданским шрифтом).

Лѣта 7214 февруарія вѣ дня преставися Романъ Юрьевичъ Захаріевъ подѣ субботы на воскресеніе въ ѿ часъ ноши на память святаго Мелетія, архіепископа Великія Антиохіи

7214] 7051 — Ювеналий. февруарія] февраля — Ювеналий. вѣ] 12 — Ювеналий. подѣ субботы на воскресеніе] съ субботы на воскресенье — Ювеналий. ѿ] 1 — Ювеналий. на] въ — Ювеналий. Великія Антиохіи] Антиохіи Великія — Ювеналий.

Следует отметить, что даты смерти Романа Юрьевича Захарьина на саркофаге и на надгробии разнятся друг с другом: на саркофаге датой смерти названо 10 февраля, на надгробии — 12. При этом день памяти святого — Мелетия, архиепископа Великой Антиохии, приходящийся на 12 февраля, указан точно. Возможно, что дата на саркофаге соответствует дню кончины, а дата на плите — дню погребения. Возможно также, что плита была изготовлена вторично и резчик понял находившуюся на надгробии дату «в ѿ день» как «в ѿ день», дополнив ее памятью святого, приходящейся на 12 февраля. Первый час ночи 12 февраля по древнерусскому счету соответствует промежутку между 16 часами 35 минутами и 17 часами 35 минутами поясного времени.

Надгробная плита была утрачена, возможно, в 1812 г. В 1857 г. была изготовлена новая массивная плита размерами 160x58x40 см, сохранившаяся до наших дней.

ПОГРЕБЕНИЕ № 17. КНЯЗЬ МИХАИЛ СЕМЕНОВИЧ-БОГДАНОВИЧ ТРУБЕЦКОЙ. †15.12.1546**1544 г. 15 декабря. Белокаменная надгробная плита.**

Изд.: Ювеналий, 1802, с. 27, № 3 (гражданским шрифтом); Пасхалова Т.В., Станюкович А.К., 1997, с. 48 (гражданским шрифтом).

Лѣта 7033 декабря 15 дня преставися благовѣрной князь Михаи́ль Трубецкой дня] у Ювеналия нет.

В настоящее время плита утрачена. Год смерти М.С. Трубецкого, приведенный в эпитафии, не совпадает с действительным.

ПОГРЕБЕНИЕ № 14. ДОЛМАТ РОМАНОВИЧ ЮРЬЕВ. †5.09.1545**1545 г. 5 сентября. Крышка белокаменного саркофага.**

Надпись в 4 строки (рис. 66, 2). Лигатуры: стк. 1 — слово «лѣт», мца в слове «мѣца»; стк. 3 — лѣ в слове «рав», тѣ в слове «долматѣ»

Изд.: Пасхалова Т.В., Станюкович А.К., 1997, с. 26 (гражданским шрифтом).

лѣт 7214 го мѣца сѣтѣврія
в ѿ днь на памѣ стго пррка заха
рни прѣтависѣ рав бжин долматѣ
романовѣ снѣ юрьев[и]ча

Саркофаг был обнаружен во время археологических работ в подклете.

День памяти святого пророка Захарии, отмеченный в надписи, соответствует месяцеслову (Лосева О.В., 2001, с. 146).

1545 г. 5 сентября. Белокаменная надгробная плита.

Изд.: Миллер Г.Ф., № 11, л. 50 об. (гражданским шрифтом, с сохранением буквенной цифири); Ювеналий, 1802, с. 28, № 4 (гражданским шрифтом); Пасхалова Т.В., Станюкович А.К., 1997, с. 26 (гражданским шрифтом).

Лѣта 7214 септемврія въ ѿ днь преставися рабъ Божіи Долматъ Романовичъ, на память святаго пророка Захарія

[знд] 7054 — Ювеналий. септемврія] сентября — Ювеналий. ѿ] 5 — Ювеналий. святаgw] святаго — Ювеналий. Захарія] Захариа — Ювеналий.

Плита сохранялась еще в XIX в. В советское время утрачена.

ПОГРЕБЕНИЕ № 15. КНЯГИНЯ ИНОКИНЯ ЕВФРОСИНИЯ ТРУБЕЦКАЯ. †8.05.1546

1546 г. 8 мая. Белокаменная надгробная плита.

Изд.: Ювеналий, 1802, с. 28 (гражданским шрифтом); Пасхалова Т.В., Станюкович А.К., 1997, с. 46 (по спискам Ювеналия, архимандрита Аполлоса и В.Н. Щепкина — см. Главу I).

Лѣта 7054 мая въ 8 день на память святаго Иоанна Богослова преставися раба Божія ... инока Евросинія Трубецкая...

7054] 7052 — Аполлос. 7057 — В.Н. Щепкин. мая въ 8 день] сентября 26 — Ювеналий. янв. 28 — В.Н. Щепкин. инока] инокиня — Аполлос. Евросинія] Евфросинія — Аполлос, В.Н. Щепкин.

Плита сохранялась еще в начале XX в. Утрачена в советское время.

Надгробие, очевидно, уже в начале XIX в. находилось в разрушенном состоянии. Год смерти, по-разному указываемый исследователями, мы восстанавливаем по «Помяннику» (Приложение I). День и месяц смерти неодинаков в различных публикациях: на 8 мая (дата в списке Аполлоса) действительно приходится память апостола Иоанна Богослова, на 26 сентября (дата в списке Ювеналия) — его преставление (Лосева О.В., 2001, с. 164, 334). Менее точной оказалась дата, предложенная В.Н. Щепкиным, так как в месяцесловах под 28 января значится память преподобного Ефрема Сирина, а под 27 января — перенесение мощей святителя Иоанна Златоуста (Лосева О.В., 2001, с. 257).

ПОГРЕБЕНИЕ № 51. ИВАН МИХАЙЛОВИЧ ЮРЬЕВ МЕНЬШОЙ, СХИМНИК ИОАСАФ. †8.06.1552

1552 г. 8 июня. Крышка белокаменного саркофага, использованная в начале XX в. в качестве надгробной плиты.

Надпись в 7 строк (рис. 67, 1). Высота букв 9,5—9,8 см. Расстояние между строками 5,5—6,5 см. Лигатуры: стк. 1 — мѣцн и нѣа в словосочетании «мѣца ѿюна»; стк. 2 — дн в слове «днѣ», ап в словосочетании «на памѣ», аг в слове «сѣаго», ик в слове «великог»; стк. 3 — ик в слове «(му)ченика», выносное до в слове «деѡрѣа», ти и ат в слове «стратилата», пр и ан в слове «прѣтави»; стк. 4 — ин в словосочетании «раджин», ив в слове «ива», ми и ан в слове «миханлови», мн в слове «мен(шей)»; стк. 5 — ар и ны в слове «нареченыи»; стк. 6 — чи в слове «чинѣ», ѡз в слове «ѡсѡсѡзъ»; стк. 7 — слово «въ», ча в слове «ча». Кроме того, в слове «памѣ» (стк. 2) и в слове в слове «мен(шей)» (стк. 4) буква ѳ вписана между вертикальными мачтами буквы м, а в слове «мѣ(ченика)» (стк. 2) буква ѳ вписана между вертикальными мачтами буквы м.

• л ѳ ѳ мѣца ѿюна •
въ ѿ днѣ на памѣ сѣаго великог мѣ
ченика деѡрѣа стратилата прѣтави
раджин ива миханлови юрѣ мен
шен нареченыи во иноческо
чинѣ инѡ ѡсѡсѡзъ скинѣи
въ ѿ ча днѣ

Крышка найдена во время археологических работ в подклете Западной паперти собора.

День памяти великомученика Феодора Стратилата соответствует месяцеслову (Лосева О.В., 2001, с. 358). Восьмой час дня 8 июня соответствует промежутку между 10 и 11 часами поясного времени.

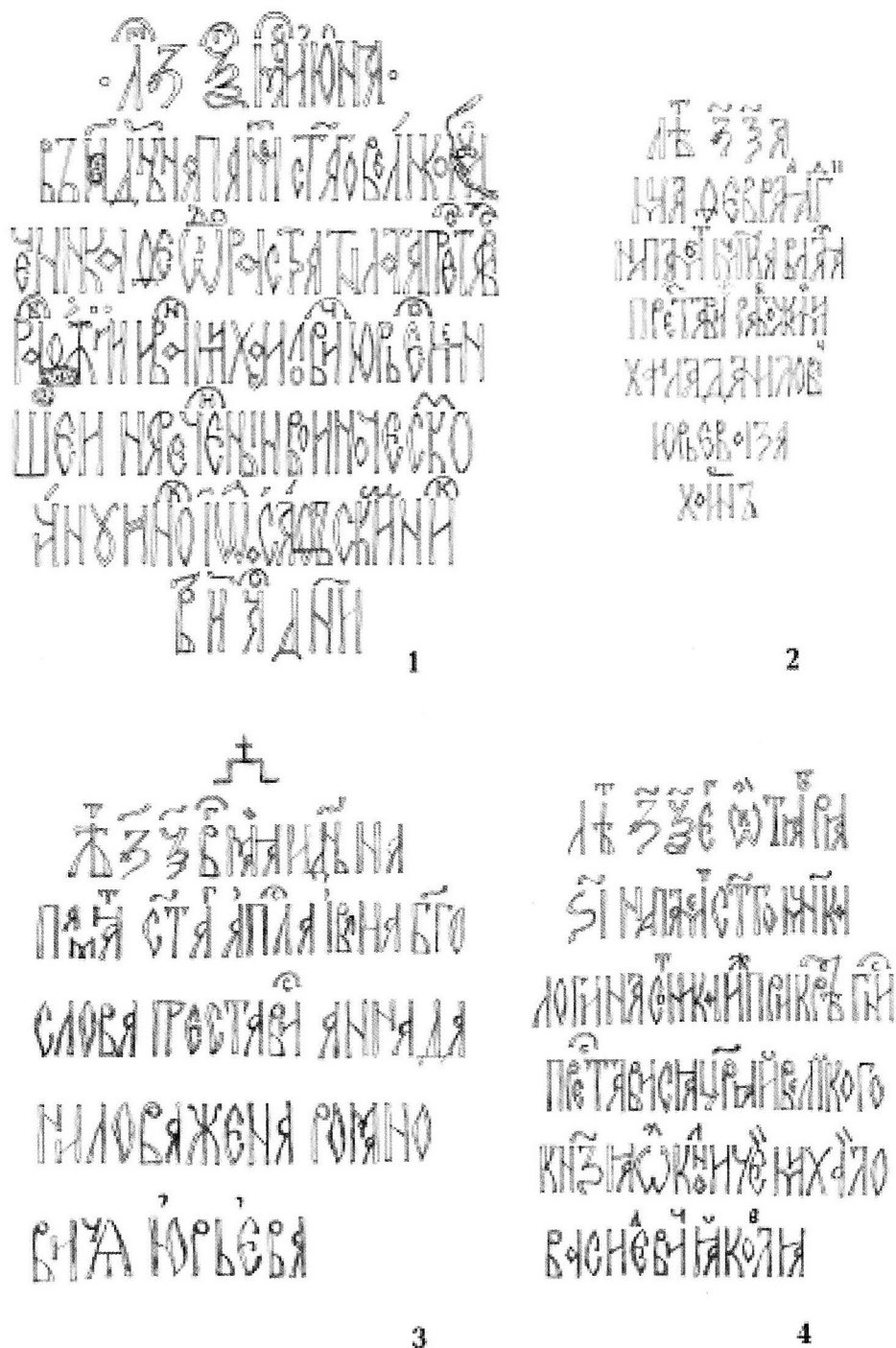


Рис. 67. Зарисовки надписей на крышках саркофагов в Новоспасской усыпальнице: 1 — Иван Михайлович Юрьев Меньшой, схимник Иоасаф (†1552); 2 — Михаил Данилович Романов (†1553); 3 — Анна, первая жена Даниила Романовича Юрьева (†1554); 4 — Михаил Васильевич Яковля-Захарьин (†1556)

ПОГРЕБЕНИЕ № 3. МИХАИЛ ДАНИЛОВИЧ РОМАНОВ. †11.02.1553

1553 г. 11 февраля. Крышка белокаменного саркофага.

Надпись в 7 строк (рис. 15; 67, 2). Лигатуры: стк. 2 — мц в слове «мца», ага в словосочетании «деврѣага ѿ»; стк. 3 — ап и ам в словосочетании «на памѣ», ага в слове «влага»; стк. 4 — ав в слове «прѣтави»; стк. 4-5 — ав, ими и ан в словосочетании «рав божи миханла»;

Плита, выполненная из крышки белокаменного саркофага со стесанным оглавием, обнаружена во время археологических работ в подклете. Размеры плиты: длина 143 см, ширина в оплечии 53 см, ширина в оглавии 44 см, толщина 9 см.

Возможно, речь здесь идет о разных плитах: совпадение ошибочного года в списках Миллера и Ювеналия показывает, что на надгробии действительно значился 7060 (1552) г., не совпадающий с годом смерти, указанным на саркофаге и найденной нами первоначальной (?) плите. Очевидно, ошибка была допущена при изготовлении новой плиты взамен старой. Обе они были утрачены не позднее первой половины XIX в. После этого могилу отмечали массивная плита размерами 160x58x40 см и надгробие в виде киота, изготовленные в во время реконструкции усыпальницы в 1857 – 1858 гг. и найденные в ходе археологических раскопок.

ПОГРЕБЕНИЕ № 19. ВАРВАРА ИВАНОВНА ХОВРИНА, ПЕРВАЯ ЖЕНА НИКИТЫ РОМАНОВИЧА ЮРЬЕВА. †29.06.1555

1555 г. 18 июня. Белокаменная надгробная плита.

Изд.: Миллер Г.Ф., № 11, л. 50 об. (гражданским шрифтом, с сохранением буквенной цифири); Ювеналий, 1802, с. 28. № 6 (гражданским шрифтом); Пасхалова Т.В., Станюкович А.К., 1997, с. 34 (гражданским шрифтом).

лѣта 7060 ѿ юна в ѿ нѣ на память ст҃аго мученика Леонтия престави рава вжил варвара никитина жена романовича юрьева

7060] 7060 — Миллер. 7060 — Ювеналий. юния] юліа — Миллер. иуня — Ювеналий. нѣ] 18 — Ювеналий. престави] преставися — Миллер. Никитина жена] жена Никиты — Миллер.

Плита размерами 113x61x19 см, разбитая на несколько частей, была обнаружена при археологических работах в подклете. По палеографическим и типологическим признакам плита и надпись датируются началом XVII в.

День памяти мученика Леонтия — 18 июня — правильно отмечен в списке Ювеналия (Лосева О.В., 2001, с. 364). Год, отмеченный в списках, не совпадает с годом, указанным на надгробии. Ошибка, очевидно, та же, что и в предыдущей надписи.

1555 г. 29 июня. Крышка белокаменного саркофага.

Надпись в 4 строки (рис. 16; 66, 3). Шрифт надписи небрежный, лигатуры отсутствуют. Изд.: Пасхалова Т.В., Станюкович А.К., 1997, с. 34 (гражданским шрифтом), 50 (рис.).

лѣта 7060 мѣца ѿ юна в ѿ кѣ
престави рава вжил ва
рвара никитина жена ро
мановича юрьева

Саркофаг был обнаружен во время археологических работ в подклете. День смерти, указанный на крышке, не совпадает с днем, указанным на надгробной плите, по-видимому, в силу ее изготовления лишь в первой половине XVII столетия.

ПОГРЕБЕНИЕ № 4. ЗАХАРИЯ ПЕТРОВИЧ ЯКОВЛЯ-ЗАХАРЬИН. †1.07.1555

1555 г. 1 июля. Крышка белокаменного саркофага.

Надпись в 3 строки (рис. 66, 4). Высота строк 9 см, расстояние между строк 4 см. Лигатуры: стк. 1 — ла в слове «июля», слово «днѣ»; стк. 2 — ап в словосочетании «захарѣта петро(вич)»; стк. 3 — ич в слове «яковлевича».

Изд.: Пасхалова Т.В., Станюкович А.К., 1997, с. 44 (гражданским шрифтом).

лѣтѣ 7060 • июля • а • днѣ
престави захарѣта петро
ви яковлевича

Саркофаг был обнаружен во время археологических работ в подклете.

ПОГРЕБЕНИЕ № 20. МИХАИЛ ВАСИЛЬЕВИЧ ЯКОВЛЯ-ЗАХАРЬИН. †16.10.1556

1556 г. 16 октября. Крышка белокаменного саркофага.

Надпись в 6 строк (рис. 67, 4). Лигатуры: стк. 2 — апам в словосочетании «на памѣ», мчн в слове «мчнка»; стк. 3 — ник в слове «сбника», тѣ в слове «крѣтѣ», ни в слове «гни»; стк. 5 — ми в слове «михало». Кроме того, в слове «ѡкѣтаѣрта» (стк. 1) буква к вписана между вертикальными дугами буквы ѡ; в слове «памѣ» (стк. 2) буква ѐ вписана между вертикальными мачтами буквы м в лигатуре апам; в слове «крѣтѣ» (стк. 3) левая часть перекладки буквы т в лигатуре тѣ играет роль титла для выносной буквы с.

Изд.: Пасхалова Т.В., Станюкович А.К., 1997, с. 44 (гражданским шрифтом).

лѣтѣ ѡкѣтаѣрта
 сѣ на памѣ стѣго мчнка
 логина сбника и при крѣтѣ гни
 прѣтависѣа цѣта и велікого
 кнѣта ѡкѣтѣниче михало
 васіевнѣ ѣакоѣла

Саркофаг был обнаружен во время археологических работ в подклете.

День памяти мученика Лонгина сотника соответствует месяцеслову (Лосева О.В., 2001, с. 178). В стк. 5 имя «Михаил» дано в разговорной форме — «михало».

1556 г. 16 октября. Белокаменная надгробная плита.

Изд.: Ювеналий, 1802, с. 28, № 8 (гражданским шрифтом).

Лѣта 7065 октября 16 дня на память Логина сотника иже при крестѣ Господнѣ престависѣ Царя и Великаго князя окольничій Михаилъ Васильевичъ Яковля Захарынѣ

Несколько небольших фрагментов плиты, имевшей ширину 56 см и толщину 10 см, были обнаружены во время археологических работ в подклете. На одном хорошо читается год: ѡѣѣѣ, т.е. 7065.

ПОГРЕБЕНИЕ № 28. АННА ДАНИЛОВНА (?) (СТАРШАЯ) РОМАНОВА (?), КНЯГИНЯ ОБОЛЕНСКАЯ-НОПЕВА. †5.04.1557(?)

1557(?) г. 5 апреля. Фрагмент белокаменной крышки саркофага, вторично использованный в качестве надгробной плиты.

Надпись в 5 строк (стк. 1 утрачена), выполненная по графьям (рис. 68, 1). Лигатуры отсутствуют.

Изд.: Пасхалова Т.В., Станюкович А.К., 1997, с. 28 (гражданским шрифтом).

[Лета 70.. апреля в 5 день на]
 памл^[т] сты^[х] ѡѡѡѡла и ѡ
 гаѡѡѡ прѣстави кнѣ
 ѡѡѡрова васіевнѣ ѡболе
 ско нѡтѣ кнѣинѣ анна

Фрагмент найден во время археологических работ в подклете.

День памяти святых Феодула и Агафопода, упомянутых в надписи, соответствует месяцеслову по Иерусалимскому уставу (Лосева О.В., 2001, с. 310). В стк. 5 отражены черты московского говора — «нѡтѣ» вместо «Ногтев» и «кнѣинѣ» вместо «княгиня».

1547 г. 5 апреля. Белокаменная плита.

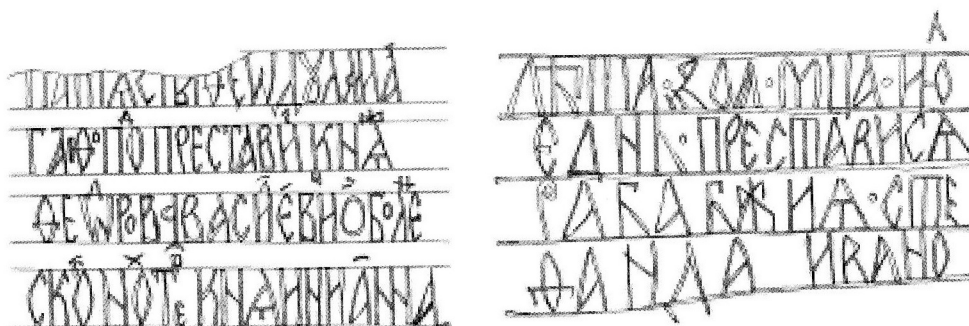
Изд.: Ювеналий, 1802, с. 28. № 5 (гражданским шрифтом); Пасхалова Т.В., Станюкович А.К., 1997, с. 28-29 (по копии Ювеналия и 1840-х гг.).

Лѣта 7055 месяца апреля на память святыхъ мученигъ Феодула и Агаѡѡѡѡда прѣстависѣ князь ѡѡѡѡрова Васильевича Оболенскаго княгиня Анна.

мученикъ] в копии 1840-х гг. нет. преставись] преставися — копия 1840-х гг. князь] князя — копия 1840-х гг. Федорова] Федора — копия 1840-х гг.

Плита сохранялась еще в 1840-е гг. В настоящее время утрачена.

Для надписи необычно отсутствие дня памяти святого. Год смерти, указанный в эпитафии, вероятно, не совпадает с действительным (см. Главу VI) либо был неверно прочитан.



1

2



3

4

Рис. 68. Зарисовки надписей на крышках саркофагов в Новоспасской усыпальнице: 1 — Анна Даниловна(?) (старшая) Романова(?), княгиня Оболенская-Ногтева (†1557?); 2 — Стефанида Федоровна Сукина, жена Ивана Петровича Яковля-Захарьина (†1563); 3 — Анна, жена Петра Яковлевича Захарьина, инокиня Анастасия (†1561); 4 — Анна Романовна Юрѣва, княгиня Сицкая (†1561)

ПОГРЕБЕНИЕ № 5. АННА, ЖЕНА ПЕТРА ЯКОВЛЕВИЧА ЗАХАРЬИНА, ИНОКИНЯ АНАСТАСИЯ. †25.04.1561

1561 г. 28 апреля. Крышка белокаменного саркофага.

Надпись в 5 строк, выполненная по графьям (рис. 68, 3). Высота строк 10–11 см, расстояние между строками 4,5–5,0 см. Лигатуры: стк. 2 — пр в слове «преста(вися)»; стк. 5 — ли в слове «яковлича».

Изд.: Пасхалова Т.В., Станюкович А.К., 1997, с. 43.

лѣ • ѣ • з • ѣ • го • мѣца
 апрѣ • ки • прѣста
 висѣ йнока • ана
 стасѣа петрова
 жена яковлича

Саркофаг был обнаружен во время археологических работ в подклете. Дата «28 апреля», вероятно, соответствует не дню смерти, а дню погребения (см. Главу VI).

ПОГРЕБЕНИЕ № 30. АННА РОМАНОВНА ЮРЬЕВА, КНЯГИНЯ СИЦКАЯ. †9.06.1561

1561 г. 9 июня. Между 10 и 11 часами.
 Крышка белокаменного саркофага.

Надпись в 8 строк (рис. 68, 4; 69). Высота строк 8,5–8,7 см. Лигатуры: стк. 4 — **ни** в слове «**понеѣѣни**»; стк. 5 — **ни** в слове «**дни**»; стк. 6 — **ни** в слове «**анна**». Судя по ширине скола в стк. 6 на месте буквы **н** в слове «**кнеи[н]га**», здесь также имела лигатура **ни**.

Изд.: Пасхалова Т.В., Станюкович А.К., 1997, с. 26 (гражданским шрифтом).

лѣ ѣ з ѣ июня ѣ на па
 мѣа иже в[о] стѣ ѣца наше ки
 рила алекса^{др}ьска и прѣбна
 кирила белазерска в понеѣѣни
 в' и ча дни прѣстави блговѣ[р]
 наа кнеи[н]га анна кнѣа васи
 ва а[н]дрѣевича сицкого
 романова до^ч юрьевича

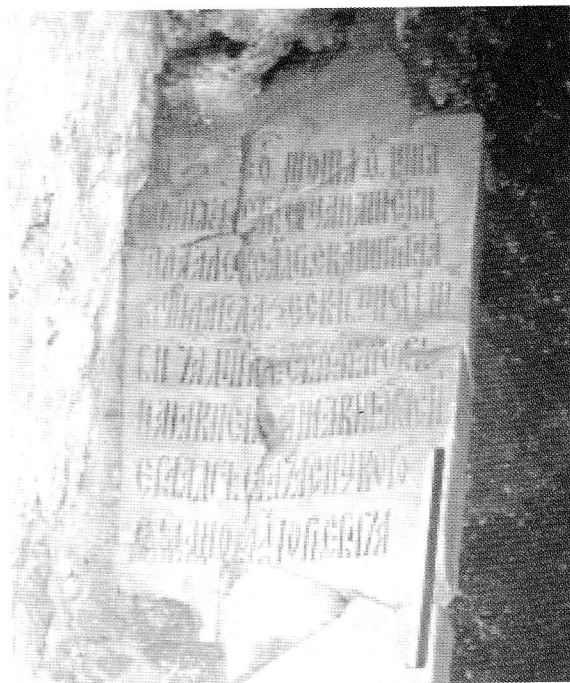


Рис. 69. Надпись на крышке саркофага Анны Романовны Юрьевой, княгини Сицкой (†1561)

Саркофаг был обнаружен во время археологических работ в подклете.

В стк. 2-3 названы два имени святых, на день памяти которых пришла смерть княгини Анны Романовны, — Кирилла Александрийского и Кирилла Белозерского. Подобный случай является весьма редким в древнерусской эпиграфике (нам известно еще четыре подобных случая): на надгробиях, как правило, отмечались лишь имена святых, находившиеся в византийских месяцесловах. При наличии двух имен святых — русского и византийского — имя русского святого всегда ставилось на второе место. Стк. 4. **белазерска** — типичный пример московского «аканья». Стк. 4-5. **в понеѣѣни** // **в' и ча дни**. День недели в надгробии назван правильно. На 9 июня 8-й час дня по древнерусскому счету соответствовал промежутку между 10 и 11 часами поясного времени.

ПОГРЕБЕНИЕ № 6. СТЕФАНИДА ФЕДОРОВНА СУКИНА, ЖЕНА ИВАНА ПЕТРОВИЧА ЯКОВЛЯ-ЗАХАРЬИНА. †3.07.1563

1563 г. 5 июля. Крышка белокаменного саркофага, сделанная из заготовки надгробной плиты с орнаментом «волчий зуб».

Надпись в 4 строки, выполненная по графьям (рис. 68, 2). Высота строк 4,5–5,5 см. Шрифт небрежный, напоминающий курсив. Лигатуры: стк. 1 — **ню** в слове «**ню**».

Изд.: Пасхалова Т.В., Станюкович А.К., 1997, с. 44 (гражданским шрифтом).

лѣта • ѣ • з • мѣца • ню
 ѣ день • прѣстависѣ
 раба бжиа • сте
 ѣанда ивано

Надпись выполнена резчиком-непрофессионалом, не отметившим титла в сокращениях слов и пропустившим букву **н** в слове «(Сте)фанда» (стк. 4). Надпись к тому же осталась неоконченной, что, видимо, говорит о спешке, в которой изготовлялся саркофаг. Об этом же свидетельствует и использование заготовки для надгробия в качестве крышки.

Саркофаг был обнаружен во время археологических работ в подклете.

1563 г. 3 июля. Белокаменная надгробная плита.

Изд.: Ювеналий, 1802, с. 29, № 10 (гражданским шрифтом); Пасхалова Т.В., Станюкович А.К., 1997, с. 44 (гражданским шрифтом).

Лѣта 7071 юля въ 3 день преставишь Стефанида Федорова дочь Ивановича Сукина Иванова жена Петровича Захарыина-Яковля.

Плита размерами 168x61x19 см с полустертой надписью сохранилась до наших дней. По палеографическим и типологическим признакам она датируется первой половиной XVII в. Нижнее клеймо плиты выполнено в виде рельефного изображения двуглавого орла. По-видимому, утратой первоначальной плиты можно объяснить расхождение в дне смерти между отмеченным на крышке саркофага (5 июля) и на надгробии (3 июля). Но разница в датах, обусловленная разрушением цифры 5 (ѣ), которая могла быть принята резчиком новодельного надгробия за цифру 3 (ѣ), не является единственным объяснением. Возможно, в данном случае мы сталкиваемся с необычной традицией, сложившейся в роду Захарыиных: на саркофаге ставился день погребения, а на надгробии — день смерти. Эта традиция несколько выбивается из общепринятой нормы, так как обычно на крышке саркофага вырезался все же день смерти. Например, день смерти на крышке саркофага Ивана Грозного совпадает с летописной датой кончины царя — 18 марта (Векслер А.Г. и др., 1973, с. 26, рис. 2). В то же самое время на его надгробии обозначена дата 19 марта (Максимович Л.М., 1792, с. 172). Обе надписи снабжены глаголом «преставишь».

ПОГРЕБЕНИЕ № 9. ДАНИИЛ РОМАНОВИЧ ЮРЬЕВ. †27.10.1564

1564 г. 27 октября. Белокаменная крышка саркофага.

Надпись в 4 строки (рис. 70; 71, 1). Лигатуры: стк. 1 — **тѣ** и **рѣ** в слове «ѡктябрьѣ», титло-слово «дн»; стк. 1-2 — **ап** и **мѣ** в словосочетании «на памѣтѣ»; стк. 2 — **мѣнк** в слове «мѣнка», **пр** и **ави** в слове «престави»; стк. 3 — **анѣ** в слове «данѣло», **ман** в слове «романо(вичь)».

Изд.: Пасхалова Т.В., Станюкович А.К., 1997, с. 25 (гражданским шрифтом).

лѣтѣ ѡктябрьѣ кѣ: на па
мѣтѣ стѣго мѣнка нестора престави •
рѣ бжѣи болярѣи • данѣло • романо
вичь юрьевъ

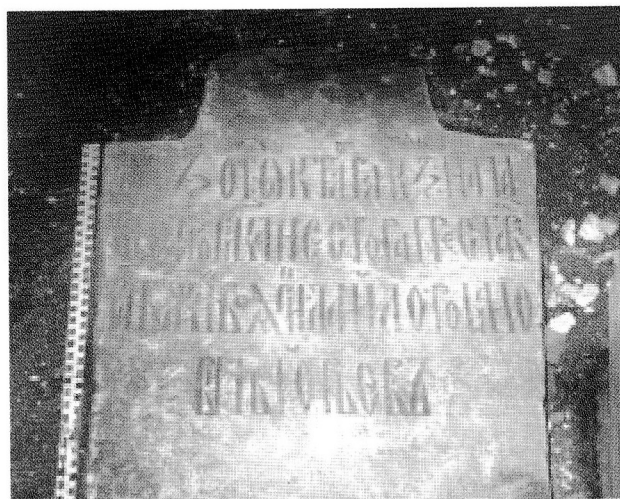


Рис. 70. Надпись на крышке саркофага Даниила Романовича Юрьева (†1564)

Саркофаг найден при археологических работах в подклете.

День памяти мученика Нестора Солунского соответствует месяцеслову (Лосева О.В., 2001, с. 186).

1564 г. 27 октября. Белокаменная надгробная плита.

Изд.: Миллер Г.Ф., № 11, л. 51 (гражданским шрифтом, с сохранением буквенной цифири); Ювеналий, 1802, с. 28, № 9 (гражданским шрифтом); Пасхалова Т.В., Станюкович А.К., 1997, с. 25 (гражданским шрифтом).

Лѣта 706 октоврїа въ кз день на память святаго мученика Нестора преставися рабъ Божїи Даниїль Романовичъ въ пятокъ в а часть дня

[30] 7060 — Ювеналий. октоврїа] октября — Ювеналий, Усыпальница... въ кз день] 17 дня — Ювеналий. въ пятокъ в а часть дня] въ пятницу въ первомъ часу дня — Ювеналий.

Год смерти в списках Миллера и Ювеналия не совпадает с годом смерти, вырезанным на саркофаге. Очевидно, разница в три года объясняется тем, что скопированная ими надпись находилась на надгробии, изготовленном вторично в более позднее время. При этом резчик принял последнюю букву цифири (г) за обозначение года. С этой ошибкой, очевидно, связано и обозначение дня недели: 28 октября 7060 г. приходится на пятницу только в мартовском годе, которым в середине XVI в. уже не пользовались. В сентябрьском годе 28 сентября 7060 г. приходится на понедельник. 28 сентября 7063 г. приходилось на воскресенье. Первый час дня 28 октября по древнерусскому счету соответствует промежутку между 7 и 8 часами утра поясного времени.

Надгробие было целым еще в XIX в. В настоящее время от него сохранилось несколько обломков, обнаруженных при археологических работах в подклете.

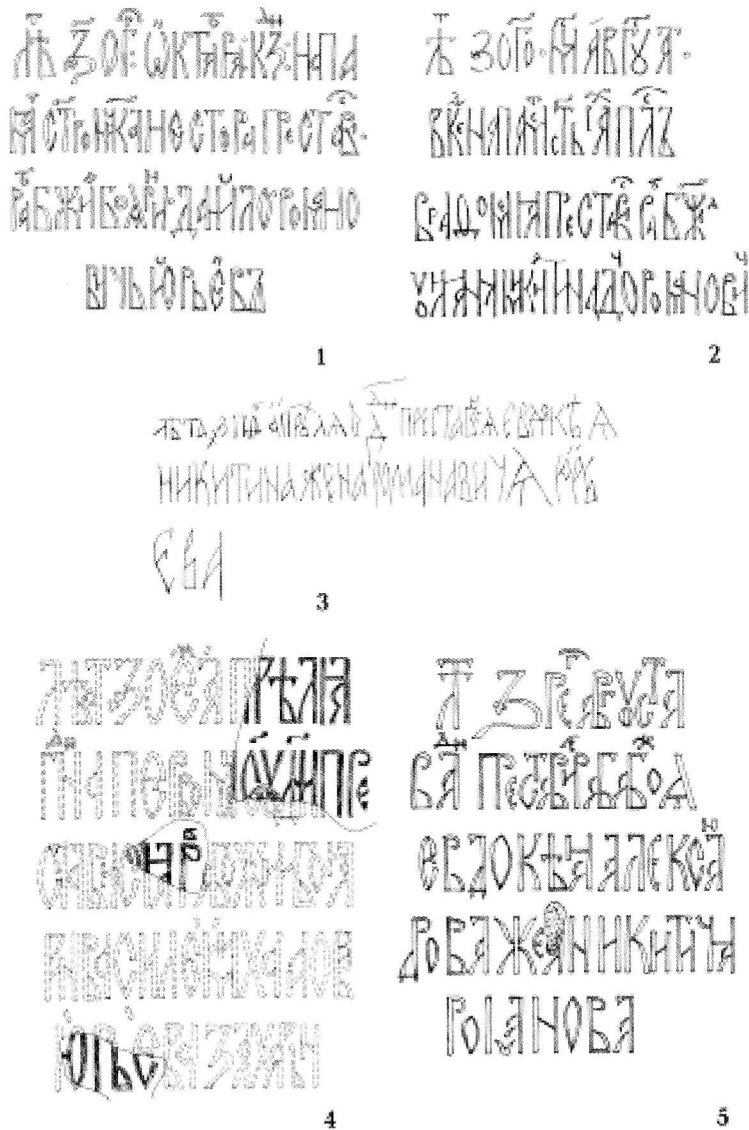


Рис. 71. Зарисовки надписей на крышках саркофагов в Новоспасской усыпальнице: 1 — Даниил Романович Юрьев (†1564); 2 — Ульяна Никитична Романова (†1565); 3 — Евдокия Александровна Горбатая-Шуйская, вторая жена Никиты Романовича Юрьева (†1581); 4 — Василий Михайлович Юрьев (†1567); 5 — Евдокия Ивановна Голицына, первая жена Александра Никитича Романова (†1597)

ПОГРЕБЕНИЕ № 4. УЛЬЯНА НИКИТИЧНА РОМАНОВА. †24.08.1565

1565 г. 25 августа. Крышка белокаменного саркофага.

Надпись в 4 строки (рис. 71, 2). Высота строк 4,0–6,5 см, расстояние между строками — 2,5–2,8 см. Лигатуры: стк. 1 — лѣ в слове «лѣ», мѣ в слове «мѣ», та в слове «авгѣта»; стк. 2 — ап и ам в словосочетании «на памѣ»; стк. 3 — пр и ави в слове «прѣстави», жи в слове «бѣжа»; стк. 4 — лиганиа в слове «улиганиа», ми и тин в слове «микитина», ман в слове «романови». Кроме того, в стк. 2 буква е в слове «памѣ» вырезана между вертикальными мачтами буквы м лигатуры ам. В стк. 3 буква е в слове «врадомета» также вырезана между вертикальными мачтами буквы м.

Изд.: Пасхалова Т.В., Станюкович А.К., 1997, с. 35 (гражданским шрифтом).

лѣта зѣго • мѣ авгѣта •
в кѣ на памѣ стѣ аплѣ
врадомета прѣстави ра бѣжа
улиганиа микитина до романови

Саркофаг обнаружен во время археологических работ в подклете.

В надписи присутствует несколько просторечных написаний слов: «памѣ» (стк. 2), «врадомета» (стк. 3) и «микитина» (стк. 4). Память перенесения мощей апостола Варфоломея из Дары на остров Липару отмечается 24 августа по Студийскому уставу, 25 августа — по уставу Великой Константинопольской церкви и Иерусалимскому (Лосева О.В., 2001, с. 414).

1565 г. 24 августа. Белокаменная надгробная плита.

По краям надгробие (рис. 72) украшено орнаментом в виде мелких треугольников («волчий зуб»). В нижней части надгробия вырезана восьмилепестковая розетка, обрамленная орнаментом в виде мелких треугольников. От нижней грани надгробия к розетке подходит тяга из мелких треугольников. Надпись в 7 строк. Лигатуры: стк. 2 — титло-слово «дн», слово «на», пам в слове «памл»; стк. 2-3 — цн и мчнк в слове «свещеномчнка»; стк. 3 — ти в слове «ѣвтихиа»; стк. 4 — чник в слове «ученика», мчнв и нв в словосочетании «стмчнванш»; стк. 5 — пр и ав в слове «прѣстави», ник, ти и на в слове «никитина»; стк. 6 — ман и ви в слове «романовичл»; стк. 6-7 — мл и цѣ в слове «младенець»; стк. 7 — ян в слове «ѣтана». Кроме того, в слове «свещено(мученика)» (стк. 2) буква е вписана между вертикальными мачтами буквы ц.

Изд.: Миллер Г.Ф., № 11, л. 51 (гражданским шрифтом с сохранением буквенной цифири); Ювеналий, 1802, с. 29, № 11 (гражданским шрифтом); Пасхалова Т.В., Станюкович А.К., 1997, с. 35 (гражданским шрифтом).

лѣта зѣго • авѣста
в кѣ на памл стѣо свещено
мчнка | апостала ѣвтихиа

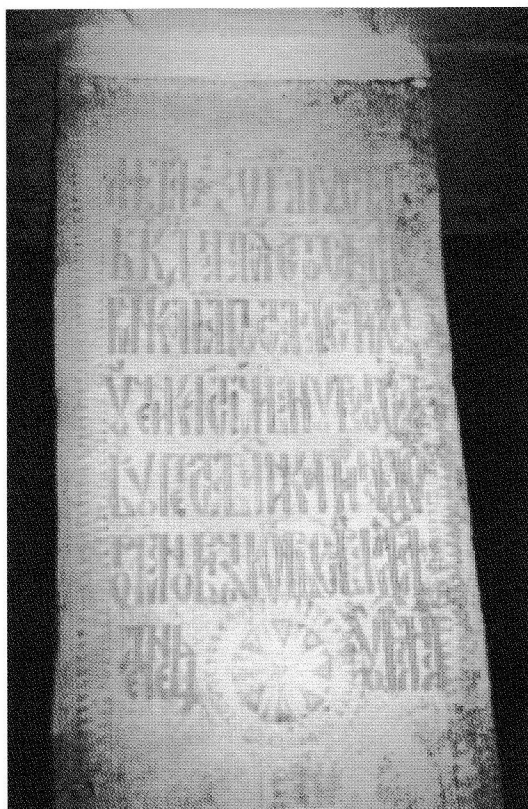


Рис. 72. Надпись на надгробной плите Ульяны Никитичны Романовой (†1565)

Ученика ст҃мч иванѸ богосло
вѸ престави никитина до
романовича юрьева мла
денецъ (клеймо) ѡѧна

1. ѡѧг] ѡѧг — Миллер. 7073 — Ювеналий. ѡвѸста] августа — Ювеналий. 2. кд҃] кд҃ день — Миллер. 24 день — Ювеналий. памѧ] память — Миллер, Ювеналий. ст҃го] святаго — Миллер. у Ювеналия нет. 2-3. свецеѧомчѧка] священномученика — Миллер, Ювеналий. 3. ꙗ апостала] у Миллера и Ювеналия нет. 4. ѡвтихѧ] Евтиха — Ювеналий. ст҃мч] святаго — Миллер, Ювеналий. 4-5. иванѸ богословѸ] Иоанна Бгаслова — Миллер. Иоанна Богослова — Ювеналий. 5. престави] преставился — Миллер. преставись — Ювеналий. 5-7. никитина до романовича юрьева младенецъ ѡѧна] младенецъ Іуліаніа, дочь Никиты Романовича Юрьева — Миллер. 5-6. никитина до романовича] Никитина дочь Романовича — Ювеналий. 6-7. младенецъ] младенецъ — Ювеналий. ѡѧна] Іуліаніа — Ювеналий.

Надгробие обнаружено во время археологических работ в подклете. Его размеры: длина 100 см, ширина в оплечии 39 см, ширина в изножии — 32 см, толщина — 7 см.

День памяти священномученика Евтихия соответствует 24 августа (Лосева О.В., 2001, с. 414). Таким образом, данное надгробие соответствует отмеченной выше традиции, согласно которой на саркофаге вырезался день погребения, а на надгробии — день смерти. Отметим также черты московского «аканья», отразившиеся в надгробии, — «апостала» (стк. 3), а также просторечную форму слова «свецеѧомчѧка» (стк. 2-3); имена «иванѸ» (стк. 4) и «ѡѧна» (стк. 7) даны в повседневных формах. Примечательно, что в надписи отсутствует традиционная фраза «раба Божия». Кроме того, резчик совершил ошибку, назвав апостола Иоанна Богослова священномучеником (стк. 4). Помимо палеографических особенностей и разного набора лигатур, эти черты отличают надпись на надгробии от надписи на саркофаге и свидетельствуют, что их выполняли разные резчики.

ПОГРЕБЕНИЕ № 52. ВАСИЛИЙ МИХАЙЛОВИЧ ЮРЬЕВ. †3.04.1567

1567 г. 3 апреля. Три фрагмента белокаменной крышки саркофага, использованной в начале XX в. в качестве надгробной плиты.

Надпись в 5 строк (рис. 71, 4). Высота строк 10 см, расстояние между строк 4 см. Лигатуры: стк. 1 — та в слове «лѣта»; стк. 2 — мча в словосочетании «[на первом ча]ѡѸ», ни в слове «днѧ»; стк. 3-4 — аб, ииб и рин в словосочетании «р[а]ѡ [вожин богарин]»; стк. 4 — ми, ил и вичь в слове «[миханловичь]»; стк. 5 — ар в слове «[захарѧн]».

[лѣта ѡѡѸ ап]рѣла
[г҃н на первом ча]ѡѸ днѧ пре
[ставис]ѧ р[а]ѡ [вожин бога]
[рин василѣ миханловичь]
юрѣѡ[ва захарѧн]

Текст эпитафии восстановлен по сохранившимся фрагментам, найденным при археологических раскопках в подклете Западной паперти собора, и фотографии крышки саркофага, сделанной в начале 1900-х гг. (рис. 9).

ПОГРЕБЕНИЕ № 22. КНЯЗЬ ВАСИЛИЙ (КОНОН) ВАСИЛЬЕВИЧ СИЦКИЙ. †30.09.1568

1568 г. 30 сентября. Белокаменная надгробная плита.

Изд.: Ювеналий, 1802, с. 29, № 13 (гражданским шрифтом); Пасхалова Т.В., Станюкович А.К., 1997, с. 32 (гражданским шрифтом).

Лѣта 7077 сѣнтября 30 дня на память священномученика Григоріа престависѧ рабѸ Божіи князь Василій Васильевичь, молитвенное имя Кононъ, Сицкой.

В настоящее время плита утрачена.

На 30 сентября приходится память священномученика епископа Григория, просветителя Великой Армении (Лосева О.В., 2001, с. 166).

ПОГРЕБЕНИЕ № 40. АННА ДАНИЛОВНА (МЛАДШАЯ) РОМАНОВА. †24.05.1571

1571 г. 24 мая. Белокаменная надгробная плита.

Изд.: Миллер Г.Ф., № 11, л. 51 (гражданским шрифтом, с сохранением буквенной цифры); Ювеналий, 1802, с. 29, № 14 (гражданским шрифтом); Пасхалова Т.В., Станюкович А.К., 1997, с. 31 (гражданским шрифтом).

Лѣта 7079 — Ювеналий. Данилова дочь] дочь Данила — Миллер.

Анна Даниловна Романова вместе с матерью и малолетними братьями Иваном и Федором погибла при пожаре Москвы 24 мая 1571 г. во время нашествия хана Девлет-Гирея. Плита была утрачена в первой половине XIX в.

ПОГРЕБЕНИЕ № 24. ЕВДОКИЯ АЛЕКСАНДРОВНА ГОРБАТАЯ-ШУЙСКАЯ, ВТОРАЯ ЖЕНА НИКИТЫ РОМАНОВИЧА ЮРЬЕВА. †4.04.1581

1581 г. 4 апреля. Крышка белокаменного саркофага.

Надпись-граффити в 3 строки (рис. 71, 3). Высота строк: стк. 1 — 3—4 см, стк. 2 — 4—4,5 см, стк. 3 — 5 см.

Изд.: Пасхалова Т.В., Станюкович А.К., 1997, с. 34 (гражданским шрифтом).

лѣта 4 апрѣля в днѣ преставсѣ евдокиѣ
никитина жена романавича юрь
ева

Саркофаг обнаружен во время археологических работ в подклете.

Обращает на себя внимание «просторечное» написание имени Евдокия в стк. 1, ближайшей аналогией которому является граффити на саркофаге жены Дмитрия Донского, великой княгини Евдокии (Панова Т.Д., 2003, с. 118, рис. 44), а также написание отчества «романавича» с характерным для московского говора «аканьем».

ПОГРЕБЕНИЕ № 26. АННА НИКИТИЧНА РОМАНОВА, КНЯГИНЯ ТРОЕКУРОВА. †6.12.1585

1565 г. 2 декабря. Белокаменная надгробная плита.

Изд.: Миллер Г.Ф., № 11, л. 51 (гражданским шрифтом, с сохранением буквенной цифры); Ювеналий, 1802, с. 29, № 12 (гражданским шрифтом); Пасхалова Т.В., Станюкович А.К., 1997, с. 36 (гражданским шрифтом).

Лѣта 7074 — Ювеналий во б] въ 2 — Ювеналий. преставись] преставися — Миллер.

князь Иванова жена Феодоровича Троекурова княгиня Анна] княгиня Анна жена князя Иоанна Феодоровича Троекурова — Миллер. Троекурова] Троекурова — Ювеналий. Никитина дочь] дочь Никиты — Миллер.

Год и день смерти, выбитые на плите, не совпадают с действительными или были прочитаны Миллером и Ювеналием неверно (см. Главу VI). В настоящее время плита утрачена. При раскопках была найдена надгробная плита размерами 120x61x18 см, изготовленная в середине XIX в. На ней имеется надпись: «Боярыни Анны Никитичны // другой дщери Никиты // Романовича супруги // князя Ивана Феодоровича // Троекурова».

ПОГРЕБЕНИЕ № 38. КНЯЖНА СТЕФАНИДА ВАСИЛЬЕВНА СИЦКАЯ. †13.06.1591

1591 г. 13 июня. Белокаменная надгробная плита.

Изд.: Ювеналий, 1802, с. 30, № 15 (гражданским шрифтом); Пасхалова Т.В., Станюкович А.К., 1997, с. 33 (гражданским шрифтом).

Лѣта 7099 іуна въ 13 день на память святыя мученицы Акилины преставися благовѣрная княжна Стефанида Васильевна дочь Андреевича Сицкаго

В настоящее время плита утрачена.

День памяти мученицы Акилины, отмеченный в надгробии, соответствует месяцеслову (Лосева О.В., 2001, с. 361).

ПОГРЕБЕНИЕ № 12. ИВАН-ЛЕВ НИКИТИЧ РОМАНОВ. †5.02.1595

1595 г. 5 февраля. Белокаменная надгробная плита.

Изд.: Миллер Г.Ф., № 11, л. 50 об. (гражданским шрифтом, с сохранением буквенной цифири); Пасхалова Т.В., Станюкович А.К., 1997, с. 37 (гражданским шрифтом).

Лѣта 7307 февруалія въ 5 день въ 3 часъ дня на память стѣя мученицы Агаѳии преставися рабъ Божіи Іоаннъ Никитичъ Юрьевъ, а прозвище Левъ Никитичъ

Плита утрачена на рубеже XVIII – XIX вв.

День памяти мученицы Агафией соответствует месяцеслову (Лосева О.В., 2001, с. 263). Седьмой час дня 8 февраля по древнерусскому счету соответствует времени между 13 часами 35 минутами и 14 часами 35 минутами поясного времени.

ПОГРЕБЕНИЕ № 13. ФЕТИНЬЯ ДАНИЛОВНА РОМАНОВА, КНЯГИНЯ ШЕСТУНОВА. †15.06(07).1596

1596 г. 15 июня. Белокаменная надгробная плита.

Изд.: Миллер Г.Ф., № 11, л. 51 об. (гражданским шрифтом, с сохранением буквенной цифири); Ювеналий, 1802, с. 30, № 15 (гражданским шрифтом); Пасхалова Т.В., Станюкович А.К., 1997, с. 31 (гражданским шрифтом).

Лѣта 7304 іуніа въ 15 день на память святаго пророка Аммоса преставися раба Божія князь Ѳедорова князь Дімитріевича Шестунова княгиня Фетинья Данилова дочь Романовича Юрьева в 5 час дни

[7304] 7104 – Ювеналий. [іуніа] иуния – Ювеналий. [15] 15 – Ювеналий. князь Ѳедорова князь Дімитріевича Шестунова княгиня Фетинья Данилова] княгиня Фотинія Данилова дочь жена князя Ѳеодора Дімитріевича Толстунова – Миллер. дочь] у Ювеналия нет. Романовича Юрьева в 5 час дни] – у Миллера и Ювеналия нет.

Фрагменты расколотой на куски плиты, в том числе с отсутствующей у Миллера и Ювеналия частью эпитафии, были обнаружены во время археологических работ в подклете. Размеры плиты первоначально составляли около 180x65x16 см. По-видимому, плита имела утраты еще XVIII вв.

Память пророка Аммоса, отмеченная в надписи, соответствует месяцеслову (Лосева О.В., 2001, с. 362). Седьмой час дня 15 июня по древнерусскому счету соответствует промежутку между 9 и 10 часами поясного времени. В «Помяннике» и монастырской Кормовой книге днем смерти Ф.Д. Романовой-Шестуновой считается 15 июля (см. Главу VI). Не исключено, что плита с надписью, имеющей неверный месяц кончины и заново проставленный день памяти святого, была сделана в более позднее время. Это предположение основано на стилистических особенностях плиты и выглядит тем более правдоподобным, что при раскопках усыпальницы был найден обломок другой, более ранней надгробной плиты с фрагментом аналогичной надписи «..въ 5 час дни...», вероятно, части первоначального надгробия Фетиньи Даниловны.

**ПОГРЕБЕНИЕ № 10. ЕВДОКИЯ ИВАНОВНА ГОЛИЦЫНА,
ПЕРВАЯ ЖЕНА АЛЕКСАНДРА НИКИТИЧА РОМАНОВА. †1.08.1597**

1597 г. 1 августа. Крышка белокаменного саркофага.

Надпись в 5 строк (рис. 71, 5). Высота строк 9 см, расстояние между строками 4,3 см. Лигатуры: стк. 1 — слово «лѣт», ав в слове «авгѹста»; стк. 2 — титло-слово «дн», пр, нр и ав (дважды) в словосочетании «престави раба бѡа»; стк. 4 — др в слове «(Алексан)дрова», ти и ча в слове «никитича»; стк. 5 — ма в слове «романова».

Изд.: Пасхалова Т.В., Станюкович А.К., 1997, с. 41 (гражданским шрифтом).

лѣт ѹре авгѹста
в дн престави раба бѡа
евдокѹа алексѹ
дрова же^{ти}а никитича
романова

Саркофаг обнаружен во время археологических работ в подклете.

**1597 г. 1 августа. Белокаменная надгробная
плита, расколотая на две части.**

Изд.: Миллер Г.Ф., № 11, л. 51 об. (гражданским шрифтом, с сохранением буквенной цифири); Ювеналий, 1802, с. 30, № 17 (гражданским шрифтом); Пасхалова Т.В., Станюкович А.К., 1997, с. 41 (гражданским шрифтом).

Лѣта ѹвѹ августа въ дн день на Происхождение Честнаго и Животворящаго Креста Господня преставись раба Божѹа Алезандрова жена Никитича Романова Евдокиѹ князь Иванова дочь Юрьевича Голицына

ѹвѹ] 7105 — Ювеналий. августа] августа — Ювеналий. дн] 1 — Ювеналий. Господня] у Миллера нет. преставись] преставися — Миллер. Алезандрова жена Никитича Романова Евдокиѹ князь Иванова дочь Юрьевича Голицына] Евдокиѹ жена Алезандра Никитича Романова дочь князя Иоанна Юрьевича Голицына — Миллер. Юрьевича] — у Ювеналия нет. Бросается в глаза ошибочное прочтение Миллером года, обозначенного на плите (7012 = 1504 г. от Рождества Христова).

Плита размерами 190х62х24 см с почти полностью изгладившейся надписью обнаружена во время археологических работ в подклете.

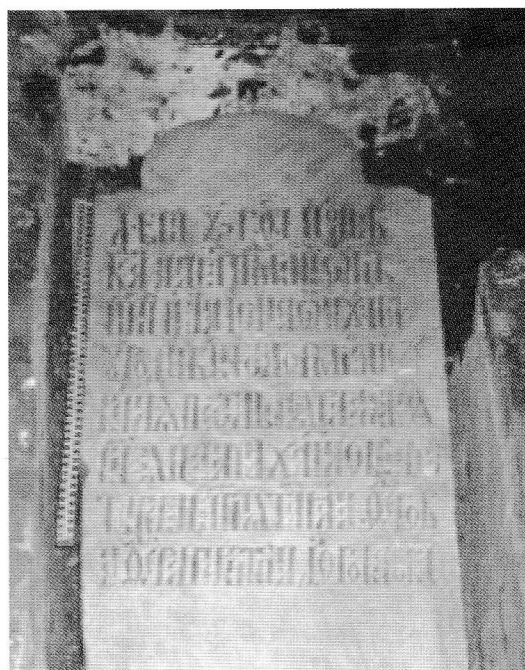


Рис. 73. Надпись на крышке саркофага Татьяны Федоровны Романовой, княгини Катыревой-Ростовской (†1611)

**ПОГРЕБЕНИЕ № 43. ТАТЬЯНА ФЕДОРОВНА РОМАНОВА,
КНЯГИНЯ КАТЫРЕВА-РОСТОВСКАЯ. †21.07.1611**

1611 г. 21 июля. Крышка белокаменного саркофага.

Надпись в 8 строк (рис. 73; 74, 1). Высота строк 8—9 см. Лигатуры: стк. 1 — ню и ав в словосочетании «нюлѹа вѹ»; стк. 2 — титло-слово «дн», слово «на», па и ма в слове «памѹа», пр и титло-слог до в слове «прѹбныѹ»; стк. 3 — нв и на в слове «нѹвана», в слове «симѹвна»; стк. 4 — аг в слове «стѹаго», пр в словах «прорѹка» и «престависѹ», ав в слове «раба»; стк. 5 — нв и ан в слове «нѹвана»; стк. 6 — ми в слове «михѹйловича»; стк. 7 — на в слове «тѹѹана»; стк. 7-8 — до и на в слове «ѹѹѹровна»; стк. 8 — до в слове «ѹѹѹра», нк в слове «никитича», ман в слове «романова». Кроме того, в стк. 3 в слове «симѹвна» буква ѹ вписана между вертикальными мачтами буквы м.

Изд.: Пасхалова Т.В., Станюкович А.К., 1997, с. 39 (гражданским шрифтом).

лѣта зрѣи нюла в'
 ка" на памѣ прѣбны ѿцъ
 нши ивана і снмѣвна ха рѣ
 зродивы і сѣаго прорка іезе
 кейла престависа раба бжѣа
 кнзла ивана михѣйловича ка
 тырева кнгина тѣана ѿѣров
 на ѿѣра никитича до романова

Саркофаг обнаружен во время археологических работ в подклете.

День памяти святых Иоанна и Симеона, Христа ради юродивых и пророка Иезекии-
 ля, отмеченный в надгробии, соответствует месяцеслову (Лосева О.В., 2001, с. 389).

ЛѢТА ЗРѢИ НЮЛА В'
 КѢ НА ПАМѢ ПРѢБНЫ ѿЦЪ
 НШИ ИВАНА І СНМѢВНА ХА РѢ
 ЗРОДИВЫ І СѢАГО ПРОРКА ІЕЗЕ
 КЕЙЛА ПРЕСТАВИСА РАБА БЖѢА
 КНЗЛА ИВАНА МИХѢЙЛОВИЧА
 КАТЫРЕВА КНГИНА ТѢАНА ѿѢР
 ОВ НА ѿѢРА НИКИТИЧА ДО РОМА
 НОВА

1

ЛѢТА ЗРѢИ НЮЛА В'
 КѢ ПЕ СѢАГО ПРОРКА ІЕЗЕ
 КЕЙЛА ПРЕСТАВИСА РАБА БЖѢА
 КНЗЛА ИВАНА МИХѢЙЛОВИЧА
 КАТЫРЕВА КНГИНА ТѢАНА ѿѢР
 ОВ НА ѿѢРА НИКИТИЧА ДО РОМА
 НОВА

2

ЛѢТА ЗРѢИ НЮЛА В'
 КѢ НА ПАМѢ ПРѢБНЫ ѿЦЪ
 НШИ ИВАНА І СНМѢВНА ХА РѢ
 ЗРОДИВЫ І СѢАГО ПРОРКА ІЕЗЕ
 КЕЙЛА ПРЕСТАВИСА РАБА БЖѢА
 КНЗЛА ИВАНА МИХѢЙЛОВИЧА
 КАТЫРЕВА КНГИНА ТѢАНА ѿѢР
 ОВ НА ѿѢРА НИКИТИЧА ДО РОМА
 НОВА

3

Рис. 74. Зарисовки надписей на крышках саркофагов в Новоспасской усыпальнице: 1 — Татьяна Федорова Романова, княгиня Катырева-Ростовская (†1611); 2 — Прасковья Ивановна (младшая) Романова (†1621); 3 — Ксения Ивановна Шестова, Великая старица Марфа, жена Федора (Филарета) Никитича Романова (†1631)

1611 г. 21 июля. Белокаменная надгробная плита.

Изд.: Миллер Г.Ф., № 11, л. 52 (гражданским шрифтом, с сохранением буквенной цифри); Ювеналий, 1802, с. 11 (гражданским шрифтом).

Лѣта ꙗꙋлїа въ кѣ день на память преподобныхъ отецъ нашихъ Іоанна и Симеона Христа ради юродиваго и святаго пророка Іезекїля престависѣ раба Божїа князь Іоанна Міхаиловича Катырева княгиня Татїана, Ѳеодора Никитича дочь Романова

ꙗꙋлїа] 7119 — Ювеналий. іулія] июля — Ювеналий. кѣ] 21 — Ювеналий. Іоанна и Симеона Христа ради юродиваго и святаго пророка Іезекїля] Симеона Христа ради юродиваго и Иоанна спосника его и святаго пророка Іезекииля — Ювеналий. князь Іоанна Міхаиловича Катырева княгиня Татїана, Ѳеодора Никитича дочь Романова] княгиня Татїана, жена князя Іоанна Михаиловича Катырева, дочь Ѳеодора Никитича Романова — Миллер.

В настоящее время надгробие утрачено. Судя по чтению Ювеналия, оно точно воспроизводило эпитафию на саркофаге.

**ПОГРЕБЕНИЕ № 11. ПРАСКОВЬЯ ИВАНОВНА (МЛАДШАЯ) РОМАНОВА.
†25.10.1621**

1621 г. 25 октября. Крышка белокаменного саркофага.

Надпись в 5 строк (рис. 74, 2; 75). Высота строк 6 см, расстояние между строками 4,0 — 4,5 см. Лигатуры: стк. 1 — лѣ в слове «лѣта», рѣ в словосочетании «шѣтѣ рѣ вѣ»; стк. 2 — титло-слово «дн», пр в слове «престависѣ», аѣ в слове «раба»; стк. 3 — пр в слове «прасковѣ»; стк. 4 — ри в слове «бѣдрина», иѣ в слове «іѣвана»; стк. 5 — ти в слове «(Ни)китича»

Изд.: Пасхалова Т.В., Станюкович А.К., 1997, с. 42 (гражданским шрифтом).

лѣта ꙗꙋлїа шѣтѣ рѣ вѣ
кѣ прѣстависѣ раба бжн
ѣ девица прасковѣ до
бѣдрина іѣвана ни
китича ромѣнова

Саркофаг был обнаружен во время археологических работ в подклете. Обращает на себя внимание написание слова «девица» в стк. 3 через ѣ, а не через положенную по правилам ѣ.



Рис. 75. Надпись на крышке саркофага Прасковьи Ивановны (младшей) Романовой (†1621)

1621 г. 25 октября. Белокаменная надгробная плита.

Изд.: Миллер Г.Ф., № 11, л. 52 (гражданским шрифтом, с сохранением буквенной цифри); Ювеналий, 1802, с. 30, № 18 (гражданским шрифтом); Пасхалова Т.В., Станюкович А.К., 1997, с. 42 (гражданским шрифтом).

Лѣта ꙗꙋлїа октября въ кѣ день на память святыхъ мученикъ и нотарей Маркіана и Мартирія престависѣ раба Божїа Параскевія дѣвица Иванова дочь Никитича Романова

ꙗꙋлїа] ꙗꙋлїа — Миллер. 7130 — Ювеналий. кѣ] 25 — Ювеналий. и] — у Миллера нет. прѣстависѣ] престависѣ — Миллер. Параскевія] Параскева — Ювеналий. Иванова дочь] дочь Іоанна — Миллер.

В настоящее время плита утрачена.

День памяти святых Маркиана и Мартирия, отмеченный в надгробии, соответствует месяцеслову (Лосева О.В., 2001, с. 185).

НЕНАЙДЕННОЕ ПОГРЕБЕНИЕ. УЛЬЯНА СЕМЕНОВНА ПОГОЖАЯ, ВТОРАЯ ЖЕНА АЛЕКСАНДРА НИКИТИЧА РОМАНОВА, СХИМНИЦА ИУЛИЯ. †5.12.1624

1624 г. 5 декабря. Белокаменная надгробная плита.

Изд.: Ювеналий, 1802, с. 30, № 19 (гражданским шрифтом).

Лѣта 7133 декабря в 5 день на память преподобнаго отца нашего Саввы Освященнаго преставись раба Божія Іуліана Сумеоновна боярина Александровская жена Никитича Романова, а во иноцехъ Іулія схимница

Іулія] Ювеналий как вариант дает чтение «Юлия», не принятое в XVII в.

В настоящее время плита утрачена. Погребение при раскопках не найдено.

День памяти преподобного Саввы Освященного, отмеченный в надгробии, соответствует месяцеслову (Лосева О.В., 2001, с. 218).

ПОГРЕБЕНИЕ № 8. ИВАН ИВАНОВИЧ РОМАНОВ. †30.07.1625

1625 г. 30 июля. Белокаменная надгробная плита.

Изд.: Миллер Г.Ф., № 11, л. 52 об.; Ювеналий, 1802, с. 31, № 20; Пасхалова Т.В., Станюкович А.К., 1997, с. 42.

Лѣта 7133 ꙗꙋлія въ 30 день на память святыхъ апостолъ Силы и Салуяна преставись рабъ Божіи младенецъ Иванъ, боярина Івана Никитича Романова сѣбъ ꙗꙋлія] июля — Ювеналий. 30 — Ювеналий. Силы] у Миллера нет. Салуяна] Силуана — Миллер, Ювеналий. преставись] преставися — Миллер, Ювеналий. Иванъ] Иоаннъ — Миллер. боярина] боярина — Миллер. Івана] Иоанна — Миллер. Никитича] Никитича — Ювеналий. сѣбъ] у Миллера и Ювеналия перед словом «боярина».

Плита найдена во время археологических работ в подклете. Имеет утраты. Ее первоначальные размеры составляли 89x41x8 см. По стилистическим особенностям плита датируется первой половиной XVII в., то есть соответствует времени погребения.

ПОГРЕБЕНИЕ № 36. КСЕНИЯ ИВАНОВНА ШЕСТОВА, ВЕЛИКАЯ СТАРИЦА МАРФА, ЖЕНА ФЕДОРА (ФИЛАРЕТА) НИКИТИЧА РОМАНОВА. †27. 01.1631

1631 г. 27 января. Крышка от белокаменного саркофага.

Надпись в 11 строк (рис. 74, 3). Высота строк 8 см. Лигатуры: стк. 1 — лѣта в слове «лѣта», ду в слове «го^м», рѣв в словосочетании «генварѣ в»; стк. 2 — титло-слово «дн», слово «на», па и ма в слове «памѣ»; стк. 4 — ан в слове «нвана», ат в слове «злата[устаго]», ри в слове «[па]ри^рха»; стк. 5 — гр в слове «града», тв в слове «че^тве[^р]га», пр и ти в слове «проти^с»; стк. 6 — чи в слове «ночи», пр в слове «преста(вися)»; стк. 7 — ли в слове «велико^к», др в слове «гдра», цр в слове «црѣ»; стк. 7-8 — нв и ли в словосочетании «и велико^к»; стк. 8 — ми в слове «михала»; стк. 8-9 — до и ча в слове «ѡ^ѣровича»; стк. 9 — ма в слове «ма^т», ли в слове «велика(я)»; стк. 10 — др и на в слове «гдрна», ин в слове «иноко», ма в слове «ма^рда», нв в слове «нва(новна)». Кроме того, в словах «моц(и)» (стк. 2) и «сѣмо» (стк. 6) буква о вписана между вертикальными мачтами буквы м.

Изд.: Пасхалова Т.В., Станюкович А.К., 1997, с. 37 (гражданским шрифтом).

лѣта 7133 рѣв го^м генварѣ в
к^дн на памѣ[возвращен]іе моц
и ѡже во [святыхъ отц]а нашего
нвана злата[устаго па]ри^рха
црѣ града с че^тве[^р]га проти^с п^л
ницы в сѣмо чѣс^тв^о ночи преста
вися велико^к гдра црѣ и ве
лико^к кнзѣ михала ѡ^ѣро

внча всеѧ рѣсѧ ма велика
 ѧ гдрна инока ма^рда ива
 но^вна

Саркофаг обнаружен во время археологических работ в подклете. Крышка имеет утраты надписи, восстанавливаемые по эпитафии на надгробной плите.

День памяти возвращения мощей святителя Иоанна Златоуста, отмеченный в надгробии, соответствует месяцеслову (Лосева О.В., 2001, с. 257). Седьмой час ночи по древнерусскому счету соответствует промежутку между 21 часом 35 минутами и 22 часами 35 минутами поясного времени.

1631 г. 27 января. Белокаменная надгробная плита.

Надпись выполнена в технике обронной резьбы (рис. 76). Надпись в 8 строк. Лигатуры: стк. 1 — лѣ в слове «лѣта», ар в словосочетании «гѣварта в», титло-слово «дн», ап и ама в словосочетании «на памѧ»; стк. 2 — аци в слове «возвращение»; стк. 3 — анаш в словосочетании «ѡца нашего», ив и ан в слове «ивана», та в слове «златаѣсово», ар в слове «парна^р(ха)»; стк. 4 — цр в слове «црѧ», гр в слове «града», апр и ти в словосочетании «чѣвега проти^в»; стк. 5 — ча в слове «часѣ», чи в слове «ночи», пр и ав в слове «престави», лик в слове «велико»; стк. 6 — р в слове «гдрѧ», цр в слове «црѧ», ив и ли в словосочетании «и велико», ми в слове «михѧла». Кроме того, в словах «моще» (стк. 2) и «сѣмо^в» (стк. 6) буква о вписана между вертикальными мачтами буквы м.



Рис. 76. Надгробная плита с обронной надписью, находящаяся на могиле Великой старицы Марфы (†1631). Нижняя часть надписи скрыта под плитами позднего пола. Фото начала 1900-х гг.

Изд.: Миллер Г.Ф., № 11, л. 52 об. (гражданским шрифтом, с сохранением буквенной цифири) (а); Миллер Г.Ф., № 25, л. 62 (гражданским шрифтом) (б); Ювеналий, 1802, с. 7–8 (гражданским шрифтом).

лѣта ѣз • рлѣ • го^в • гѣварта в • кѣ^н на памѧ^т
 возвращение^н моще^н ѡже во стѣ^н
 ѡца нашего ивана златаѣсово пар^н
 а^рха црѧ града с чѣвега проти^в пѧ^н
 цы в сѣмо^в часѣ ночи • престави^н велико^б
 гдрѧ црѧ и велико^б кнѧ^л михѧла фе
 [ровнча всеѧ рѣсѧ ма велика^л]
 [гдрна инока ма^рда ивано^вна]

1. лѣта] — у Миллера (б) нет. ѣз • рлѣ • го^в 7139го года — Миллер (б). ѣз • рлѣ] 7139 — Ювеналий. кѣ^н] 27 днѣ — Миллер (б). 27 день — Ювеналий. 1-5. на памѧ^т возвращение^н моще^н ѡже во стѣ^н ѡца нашего ивана златаѣсово пар^на^рха црѧ града с чѣвега проти^в пѧ^нциы а сѣмо^в часѣ ночи] Иоанна Златоустаго — Ювеналий. 4-5. с чѣвега проти^в пѧ^нциы] съ четвертка противъ пятка въ 3 часъ ночи — Миллер, Ювеналий. 5. престави^н] преставися — Миллер,

Ювеналий. велико^Г] великаго — Миллер, Ювеналий. б. велико^Г] великаго — Миллер, Ювеналий. б-7. фе[рвича]] Феодоровича. — Миллер, Ювеналий. 7. рѣсн] Россіи — Миллер. инока] инокиня — Миллер (а). инока — Ювеналий. Стк. 7-8, закрытые плитами пола, восстанавливаем по надписи на саркофаге.

В настоящее время плита утрачена.

Надпись на надгробной плите и саркофаге, по-видимому, выполнена одним резчиком. Слово «златѣсово» (стк. 3) дает хороший пример московского говора.

Седьмой час ночи 27 января по древнерусскому счету соответствует промежутку между 22 и 23 часами поясного времени. 27 января 1631 г. действительно приходилось на четверг.

ПОГРЕБЕНИЕ № 39. ИРИНА НИКИТИЧНА РОМАНОВА, ЖЕНА И.И. ГОДУНОВА. †6.06.1639

1639 г. 6 июня. Белокаменная надгробная плита.

Изд.: Миллер Г.Ф., № 11, л. 52 об. — 53; Ювеналий, 1802, с. 31, № 21.

Лѣта зрѣмз іуніа въ ѿдень в четвертокъ на память преподобнаго отца нашего Илариона Новаго игумена обители Долматскія престависъ раба Бжїа боярина Иванова жена Ивановича Годунова боярыня Ирина Никитична

зрѣмз] 7133 — Ювеналий. іуніа] іуня — Ювеналий. ѿ] ѿ — Ювеналий. игумена] у Ювеналия нет. Долматскія] Далматскія — Ювеналий. престависъ] преставися — Миллер. боярыня Иванова жена Ивановича Годунова боярыня Ирина Никитична] боярыня Ирина Никитична, жена боярыня Иоанна Иоанновича Годунова — Миллер.

День памяти преподобного Илариона Нового, игумена Далматского, упомянутый в надгробии, соответствует месяцеслову (Лосева О.В., 2001, с. 356). 6 июня 1639 г. действительно приходилось на четверг.

Плита утрачена в XIX в.

ПОГРЕБЕНИЕ № 37. ЦАРЕВНА ИРИНА МИХАЙЛОВНА РОМАНОВА. †8.02.1679

1679 г. 8 февраля. Белокаменная плита, выполненная в обронной технике.

Изд.: Миллер Г.Ф., № 11, л. 53 об. (а) (гражданским шрифтом, с сохранением буквенной цифири); Миллер Г.Ф., № 25, л. 62 (б) (гражданским шрифтом); Ювеналий, 1802, с. 10 (гражданским шрифтом); Пасхалова Т.В., Станюкович А.К., 1997, с. 40 (гражданским шрифтом).

Лѣта зрѣпз февруарія противъ ѿ числа съ пятка противъ субботы въ ноши за два часа до свѣта на память святаго великомученика Феодора Стратилата престависъ благовѣрнаго Гдря Црѣя и Великаго князя Михайла Феодоровича всея Россіи самодержца и благовѣрныя Гдрни Царицы и Великія княгини Евдокии Лукіановны дщерь благовѣрная Гдря Црѣвна и Великая Княжна Ирина Михайловна и погребена на семь мѣсте

Лѣта зрѣпз] 7186^{го} года — Миллер (б). 7186 — Ювеналий. февруарія] февраля — Миллер (б), Ювеналий. ѿ] осмаго — Ювеналий. противъ ѿ числа] 8 дня — Миллер (б). съ пятка противъ] съ пятницы подъ — Ювеналий. съ пятка противъ субботы въ ноши за два часа до свѣта на память святаго великомученика Феодора Стратилата] у Миллера (б) нет. благовѣрнаго] благовѣрная — Миллер (б). Михайла] Михаила — Ювеналий. благовѣрныя] благовѣрныхъ — Миллер (б). Великія] Великіе — Миллер (б). Евдокии Лукіановны] Евдокеи Лукьяновны — Миллер (б). Евдокии Лукьяновны — Ювеналий. Михайловна] Михайловна — Ювеналий. погребена на семь мѣсте] у Миллера (а) отсутствует.

Плита помещалась в специальной нише в юго-западном столпе подклета собора. Утрачена в советское время.

День памяти великомученика Федора Стратилата соответствует месяцеслову (Лосева О.В., 2001, с. 358). «Два часа до свѣта» применительно к 8 февраля по древнерусскому счету, вероятно, соответствуют промежутку между 4 часами 35 минутами и 5 часами 35 минутами.

При раскопках в подклете Спасо-Преображенского собора были найдены также несколько белокаменных надгробий, изготовленных при реконструкции усыпальницы в 1857 – 1858 гг. (рис. 77). Все они не представляют особого эпиграфического интереса. Тем не менее некоторые нами уже были упомянуты. В числе прочих назовем массивную плиту размерами 160x57x40 см, некогда стоявшую на условной «гробнице» Никиты Романовича Юрьева, и три аналогичных плиты без надписей размерами 160x58x40 см. При раскопках были найдены также

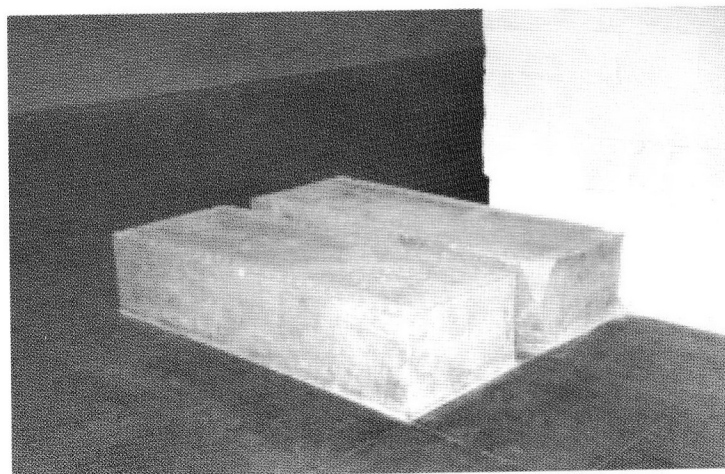


Рис. 77. Надгробные плиты Новоспасской усыпальницы, изготовленные в 1857–1858 гг.

фрагменты раскрашенных надгробий в виде киотов, также изготовленных в 1857 – 1858 гг. и посвященных Великой старице Марфе, Ульяне Федоровне Литвиной-Мосальской (†1649), супруге Ивана Никитича Романова (†1640), и Марфе Никитичне Романовой (†1610), супруге князя Б.К. Черкасского (†1601). Как уже отмечалось в Главе I, две последние представительницы рода Романовых были погребены в усыпальнице Знаменской церкви, и появление в середине XIX в. их надгробных киотов в Соборной усыпальнице, скорее всего, объясняется недоразумением. Этой точке зрения, впрочем, несколько противоречит находка в подклете белокаменной доски трапециевидной формы с надписью «*Болярини Іуліяніи // жены болярини // Иван[а Никити]ча Романова*», изготовленной, по-видимому, в первой половине XIX в. Доски такого типа в XVIII – XIX вв. вставлялись в торцы кирпичных надгробных сооружений. Данная находка может свидетельствовать о том, что останки Ульяны Федоровны Литвиной-Мосальской в первой половине XIX в. в силу каких-то обстоятельств все же были перенесены из Знаменской усыпальницы в Соборную.

ЛИТЕРАТУРА К ГЛАВЕ IV

Векслер А.Г., Рабинович М.Г., Шеляпина Н.С., 1973. М.М. Герасимов и история Москвы (работы по восстановлению облика древних жителей Московского края и русских царей) // Антропологическая реконструкция и проблемы палеоэтнографии. М.

Каменцева Е.И., 2003. Хронология. М.

Лосева О.В., 2001. Русские месяцесловы XI – XIV вв. М.

Миллер Г.Ф. // РГАДА. Ф. 199. Оп. 1. Портф. 413. №№ 11, 25.

Максимович Л.М., 1792. Путеводитель к древностям и достопамятностям Московским, руководствующий любопытствующаго по четырем частям сея столицы к дее-место-описательному познанию всех заслуживающих примечание мест и зданий, как-то: соборов, монастырей, церквей, государственных и частных заведений, как старых, так и новых, с надписей и из других достоверных источников собранный, и для удобнейшаго оных приискиванию азбучной росписью умноженной. Ч. I. М.

Панова Т.Д., 2003. Кремлевские усыпальницы. История, судьба, тайна. М.

Пасхалова Т.В., Станюкович А.К., 1997. Усыпальница прародителей Царского Дома Романовых в Московском ставропигиальном Новоспасском монастыре. Церковно-археологический очерк. М.

Ювеналий, 1802. [Ювеналий (Воейков), архимандрит]. Краткое историческое описание Московского ставропигиального первоклассного Новоспасского монастыря. М.