

А.Г. Авдеев\*

## ДВЕ ЗАМЕТКИ ПО ИСТОРИИ ИОАННО-ПРЕДТЕЧЕНСКОГО ЖЕЛЕЗНОБОРОВСКОГО МОНАСТЫРЯ (БУЙСКИЙ РАЙОН КОСТРОМСКОЙ ОБЛАСТИ)

Данные заметки родились в ходе поиска новых методик источниковедческого анализа памятников древнерусской агиографии.\*\* На мой взгляд, в настоящее время одним из перспективных направлений расширения методики их исследования является изучение житий и произведений житийного круга в комплексе с материалами из археологических раскопок, актовыми документами, эпиграфическими памятниками и «устной историей». Не менее значимую роль должна играть историческая география: издатель агиографических произведений должен иметь хотя бы элементарное представление о топографии местности, охватываемой изучаемым памятником. Подобная методика комплексного изучения различных регионов Подмосковья активно разрабатывается С.З. Черновым<sup>1</sup> и может быть с успехом применена к памятникам агиографии.

### *1. Населённые пункты и люди Галичского уезда в «Чудесах преподобного Иакова Железнодорожного»*

Иоанно-Предтеченский Железнодорожный монастырь основан прп. Иаковом Железнодорожным, одним из последних учеников прп. Сергия Радонежского, в конце XIV в. Он расположен на дороге, ведущей из Костромы в Буй. В летописях монастырь впервые упоминается под 1450 годом в связи с походом на Галич

\* Авдеев Александр Григорьевич – кандидат исторических наук, доцент; Православный Свято-Тихоновский гуманитарный университет; Университет Дмитрия Пожарского (Москва).

\*\* В статье приняты следующие сокращения: в. – весь; вол. – волость; дер./дерр. – деревня/деревни; иг. – игумен; кн./кнн. – князь/князья; о. – отец; прп./прпп. – преподобный/преподобные; пуст. – пустошь; с./сс. – село/села; св./свв. – святой/святые; у. – уезд; ц. – царь. ААЭ – Акты, собранные в библиотеках и архивах Российской империи Археографическою экспедициею Императорской Академии наук. СПб.; АСЗ – Акты служилых землевладельцев XV — начала XVII в. Т. I–IV. М., 1997–2008; АФЗХ – Акты феодального землевладения и хозяйства. Т. I–III. М., 1951–1961; БЛДР – Библиотека литературы Древней Руси. СПб.; ВЦИ – Вестник церковной истории. М.; ВЭ – Вопросы эпиграфики / Отв. ред. А.Г. Авдеев. М.; ГИМ – Государственный исторический музей. М.; ГКЭ – Грамоты Коллегии Экономии; ДДГ – Духовные и договорные грамоты великих и удельных князей XIV–XVI вв. М.; Л., 1950.; ДПП – Документы Печатного приказа (1613–1615 гг.). Сост. акад. С.Б. Веселовский. М., 1994; НИОР – Научно-исследовательский отдел рукописей; ОПИ – Отдел письменных источников; ПСРЛ – Полное собрание русских летописей; ПСТГУ – Православный Свято-Тихоновский гуманитарный университет. М.; ПЭ – Православная энциклопедия. М.; РГА-ДА – Российский государственный архив древних актов. М.; РГБ – Российская государственная библиотека. М.; РД – Русский дипломатарий / Отв. ред. А.В. Антонов. М.; СлРЯ XI–XVII вв. – Словарь русского языка XI–XVII вв. М.

<sup>1</sup> Напр.: Чернов С.З. 1) Успенский Дубенский Шавыкин монастырь в свете археологических данных // Культура средневековой Москвы XIV–XVII вв. М., 1995. С. 123–182; 2) Домен московских князей в городских станах, 1271–1505 годы // Культура средневековой Москвы. Исторические ландшафты. М., 2005. Т. II.

Василия Тёмного.<sup>2</sup> Чудо же с рождением Василия Тёмного (1415), содержащееся во многих летописях и традиционно соотносимое с прп. Иаковом Железнодорожным,<sup>3</sup> на деле связано с подвижником Иаковом из московского монастыря Иоанна Предтечи под Бором и не является первым летописным упоминанием Железнодорожной обители.<sup>4</sup>

В XVI–XVII веках монастырь стоял на стыке пяти уездов — Галичского, Буйского, Костромского, Ярославского и Вологодского. Волость Железнодорожный Борок, где стоит обитель и находилась часть её вотчин, ещё в 1450 году, видимо, входила в Галичский уезд,<sup>5</sup> а позднее, до конца XVI века, числилась в Луговой половине Костромского уезда.<sup>6</sup> Да и сам Железнодорожный монастырь находится гораздо ближе к Бую, нежели к Галичу, прямого сообщения с которым не имеет. Волость же Корёга, где располагался основной массив монастырских вотчин, неоднократно меняла административное подчинение. Впервые она названа в составе костромских волостей, уступленных великим князем Московским Василием Васильевичем князю Галичскому Юрию Дмитриевичу в докончальной грамоте между этими князьями, составленной около 1433 года.<sup>7</sup> Как костромская — волость Корёга упоминается также в июле 1436 года (докончальная грамота великого князя Василия Васильевича с князем Галичским Юрием Дмитриевичем)<sup>8</sup> и в 1441–1442 годах (докончальная грамота великого князя Василия Васильевича с князем Галичским Дмитрием Юрьевичем Шемякой).<sup>9</sup> Без указания уезда упоминается в грамотах из архива Железнодорожного монастыря 1480–1490-х годов.<sup>10</sup> В 1535/38 году Корёжская волость числилась в Костромском уезде,<sup>11</sup> а в 1583/84–1599 годах и позднее — в Галичском.<sup>12</sup> Видимо, в этом и кроется причина того, что в различных публикациях Железнодорожный монастырь, равно как и его основатель, именуются то Костромскими, то Галичскими.

В.О. Ключевский, заложивший основы источниковедческого изучения памятников древнерусской агиографии, считал сказания о посмертных чудесах святых наиболее насыщенными историческим материалом. Это, как полагал исследователь, «почти единственные литературные источники для истории монастырей после смерти их основателей... в которых местное население является с всеми

<sup>2</sup> Напр.: Московский летописный свод конца XV в. // ПСРЛ. М., 2004. Т. XXV. С. 270.

<sup>3</sup> Типографская летопись // ПСРЛ. М., 2000. Т. XXIV. С. 177; Московский летописный свод конца XV в. С. 241–242; Симеоновская летопись // ПСРЛ. М., 2007. Т. XXVIII. С. 162 и др.

<sup>4</sup> См.: Авдеев А.Г. Памятники книжности XVII века из Галичского уезда: Житие преподобного Иакова Железнодорожного // ВЦИ. 2010. № 3–4. С. 120–122.

<sup>5</sup> Московский летописный свод конца XV в. С. 270.

<sup>6</sup> Никоновская летопись // ПСРЛ. СПб., 1904. Т. XIII. С. 107; Александрово-Невская летопись // ПСРЛ. М., 1965. Т. XXIX. С. 24.

<sup>7</sup> ДДГ. М.; Л., 1950. С. 76, 79. № 29.

<sup>8</sup> Там же. С. 90, 93, 96, 98. № 35.

<sup>9</sup> Там же. С. 110, 113, 116. № 38.

<sup>10</sup> Капитанов С.М. Очерки русской дипломатики. М., 1970. С. 462–477. № 70–74.

<sup>11</sup> Никоновская летопись. С. 107; Александрово-Невская летопись. С. 24.

<sup>12</sup> Антонов А.В. Костромские монастыри в документах XVI — начала XVII в. // РД. М., 2001. Вып. 7. С. 210–211. № 106; Романова А.А. Чудеса преподобного Иакова Железнодорожного // ВЦИ. 2010. № 3–4 (19–20). С. 143–145.

своими нравственными и физическими недугами».<sup>13</sup> Не являются здесь исключением и «Чудеса преподобного Иакова Железнодорожного», зафиксировавшие исцеления от нравственных и физических недугов у раки подвижника между 1566/67 и 1598 годами.

Данный очерк родился как комментарий к публикации данного памятника, осуществлённого А.А. Романовой,<sup>14</sup> которая наглядно демонстрирует ограниченность методики «традиционной» агиографии, заключающейся в издании житийного памятника, его археографическом анализе и элементарном комментировании.

В этой связи предлагаемый вниманию читателей очерк представляет собой просопографический и историко-географический комментарий к «Чудесам преподобного Иакова Железнодорожного». В его основу положены данные составленной мной картотеки по населённым пунктам и жителям Галичского уезда. Она охватывает временной промежуток с XIV века по 1613 год и включает данные, почёрпнутые из летописей, актов, памятников агиографии и др. источников. Основы подобного рода исследований были заложены и успешно решались В.Б. Кобринным.<sup>15</sup>

Как правило, общим местом в советской атеистической литературе являлось мнение о намеренной фальсификации чудес, совершавшихся у мощей основателей монастырей, с целью привлечения богомольцев и, соответственно, увеличения доходов обитателей. Однако, постулируя данное мнение, подобные критики агиографических памятников исходили скорее из позиций порождённого французским Просвещением голого рационализма, нежели из анализа источников. Тем не менее, сказания о чудесах, совершавшихся при мощах, практически обойдены вниманием исследователей и в наши дни. Однако их просопографический и историко-географический анализ как раз и показывают достоверность таких памятников, ибо в них упоминаются конкретные населённые пункты и реальные люди, свидетельствовавшие о фактах собственных исцелений.

Помимо прочего оказывается, что сказания о чудесах дают дополнительный материал по истории конкретных местностей, так как достаточно часто в них сохранились не сохранившиеся или не отражённые в иных источниках сведения по экономической истории, конфликтах между местным населением и братией монастыря, важные генеалогические и просопографические подробности.<sup>16</sup>

«Чудеса прп. Иакова Железнодорожного» достаточно чётко структурированы по времени совершения исцелений, именам и месту жительства исцелённых, что, несомненно, является важным источниковедческим достоинством данного памятника книжности.

<sup>13</sup> Ключевский В.О. Древнерусские жития святых как исторический источник. М., 1871. С. 438.

<sup>14</sup> Романова А.А. Чудеса... С. 131–146.

<sup>15</sup> Напр.: Кобрин В.Б. 1) Материалы генеалогии княжеско-боярской аристократии XV–XVI вв. М., 1995; 2) Опричнина. Генеалогия. Антропонимика: Избр. тр. М., 2008.

<sup>16</sup> Достаточно сказать, что в сказаниях о чудесах достаточно часто упоминаются женские имена, редко встречающиеся в актах.

По времени «Чудеса прп. Иакова» распадаются на пять хронологических блоков. Первый датирован временем от 1566/67 до 1584 года (чудеса 1–12), второй — 1584/85 год (чудеса 13–28), третий — 24 июня 1592 — 31 августа 1593 года (чудеса 29–34), четвёртый — 24 июня 1595 года (чудеса 35–37), пятый — 24 июня 1598 года (чудеса 38–50). С одной стороны, это свидетельствует, что большинство чудес совершалось во время престольного праздника Железнодорожного монастыря — в день Рождества Иоанна Предтечи. С другой стороны, следует отметить, что чудеса фиксировались в годы наибольшей экономической стабильности монастыря. Говоря о подъёме обители во второй половине XVI века, А.А. Романова<sup>17</sup> подтверждает свой вывод ссылкой на изданную в 1868 г. книгу «Святые угодники Божии и подвижники Костромские», не имеющую научного значения.<sup>18</sup> Между тем, за последние сорок лет были опубликованы все сохранившиеся акты из древнейшего ядра архива Железнодорожной обители — факт, к сожалению, оставшийся неизвестным исследовательнице. Приведём их хронологический перечень с указанием публикаций.<sup>19</sup>

Время	Название акта	Публикация
1483 года сентября — 1485 года марта	Разъезжая, по грамоте вел. кн. Ивана Ивановича, судьи Ивана Бестужева земле Железнодорожного м-ря дер. Вантино с землёй волостных крестьян наволоком Нема в Корёжской вол. Галичского у. Включённый акт в составе правой грамоты 1521 года	Каширанов С.М. Очерки русской дипломатики. М., 1970. С. 462–464. № 70.
1483–93 годы	Данная Даниила Борисова с Железнодорожному м-рю на наволоок Нема в. Корёжской вол. Галичского у. Включённый акт в составе правой грамоты 1521 года	Там же. С. 464–465. № 71.
1492/93 год	Оброчная запись крестьян Корёжской вол. Галичского у. иг. Железнодорожного монастыря Игнатию на наволоок Нема в Корёжской вол. Галичского у. Включённый в акт в составе правой грамоты 1521 года	Там же. С. 467. № 73.

<sup>17</sup> Романова А.А. Чудеса... С. 134.

<sup>18</sup> Святые угодники Божии и подвижники Костромские, их жизнь, подвиги, кончина и чудеса. Кострома, 1868. С. 39–40.

<sup>19</sup> В основу положен перечень актов Железнодорожного монастыря, опубликованный А.В. Антоновым (Антонов А.В. Перечни актов... С. 147–149. № 262–279) с уточнениями и дополнениями по последующим публикациям. Некоторые из актов утрачены и известны только по названиям.

- 1521 года мая 24 Правая грамота суда Афанасия Иванова с. Выдрыкова и подьячего Лемы Глебова иг. Железноборовского м-ря Ионе, келарю Максиму и др. по тяжбе между ними и корежскими крестьянами о земле наволока Немы в Корёжской вол. Галичского у. Там же. С. 467–477. № 74 (без окончания).
- 1541 года ноября 22 Указная грамота «по слову» вел. кн. Ивана IV костромских писцов Поярка Ильича Квашина и Бориса Александровича Ступишина в Буйгород городовому приказчику Григорию Федорову с. Григорьева об обеспечении владельческих прав иг. Железноборовского м-ря Нифонта на осадный двор в Буй-городе *Капитанов С.М.* Из истории русского средневекового источника. Акты X–XVI вв. М., 1996. С. 227, 228; *Антонов А.В.* Костромские монастыри в документах XVI — начала XVII в. // РД. Вып. 7. М., 2001. С. 208–209. № 103.
- 1547–1571 годы Жалованная несудимая? двусрочная? грамота ц. Ивана IV Железноборовскому м-рю на монастырские вотчины в Корёжской вол. Галичского уезда Упом. в жалованной грамоте 1599 г. и в жалованной подтвердительной грамоте 1614 г. [Самарянов В.А. Памяти Ивана Сусанина, за Царя, Спасителя Веры и Царства, живот свой положившего в 7121 (1613) году. Кострома, 1882. С. 63. № 1] как украденная «литовскими людьми» в 1613 г.
- 1570/71 год Данная детей боярских Русина и Федора Осиповых сс. Яковлева Железноборовскому м-рю на дерр. Левино, Денисово (Поповское), Родионцево (Марфино) и пуст. Рыжково в Луговой половине Костромского у. Упом. в жалованной грамоте 1599 г., сотной 1600 г. и в жалованной подтвердительной грамоте 1614 г.
- 1571/72 год Данная детей боярских Неустроя и Пятого Игнатьевых сс. Никонова Железноборовскому м-рю на пустт. Собакино, Фрольцово и Избиково в Луговой половине Костромского у. Упом. в жалованной грамоте 1599 года, сотной 1600 года и в жалованной подтвердительной грамоте 1614 года
- 1572/73 год Данная детей боярских Федора и Ивана Кузьминых сс. Фофанова Упом. в жалованной грамоте 1599 года, сотной

	Железнодорожному м-рю на поч. Усольцов в Луговой половине Костромского у.	1600 года и в жалованной подтвердительной грамоте 1614 года
1575/76 год	Данная сына боярского Пятого Игнатьева с. Рубцова Железнодорожному м-рю на дерр. Зайцево и Терехово с пустг. Демьяново и Койцыно в Луговой половине Костромского у.	Упом. в жалованной грамоте 1599 года, сотной 1600 года и в жалованной подтвердительной грамоте 1614 года
1580/81 год	Духовная Фалелея-Русина Осипова с. Яковлева Железнодорожному м-рю на половину пустг. Денисово в Луговой половине Костромского у.	Упом. в жалованной грамоте 1599 года, сотной 1600 года и в жалованной подтвердительной грамоте 1614 года
1584-96 годы	Жалованная подтвердительная? грамота ц. Федора Ивановича на монастырские вотчины.	Упом. в жалованной подтвердительной грамоте 1614 года
1596/97 год	Духовная сына боярского Василия Захарова Железнодорожному м-рю на пустг. Константиново в Луговой половине Костромского у.	Упом. в жалованной грамоте 1599 года, сотной 1600 года и в жалованной подтвердительной грамоте 1614 года
1596/97 год	Выпись из писцовых книг письма и меры кнн. Федора Кривоборского и Артемия Колтовского «с товарыщи» на вотчины Железнодорожного м-ря в Луговой половине Костромского у.	Исл. в жалованной грамоте 1599 года, сотной 1600 года и в жалованной подтвердительной грамоте 1614 года
1596/97 год	Данная (?) вдовы Анны Петровны Годуновой Железнодорожному м-рю на 4 дерр. и 1 пустг.	Упом.: <i>Воскресенский А. Преподобный Иаков, игумен Железнодорожный чудотворец и основанный им Иоанно-Предтеченский Железнодорожный монастырь Костромской епархии. Кострома, 1913. С. 100.</i>
1599 года августа 9	Жалованная подтвердительная несудимая двусрочная грамота ц. Бориса Федоровича за красной вислой печатью иг. Железнодорожного м-ря Иоасафу на монастырские вот-	<i>Антонов А.В. Костромские монастыри... С. 210-211. № 106.</i>

чины сщ. Царево, Кантеевское, Яковлевское и Глебовское с дерр. в Корежской вол. Галичского у., дерр. Левино, Денисово, Родионцево, Зайцево и Терехово с пустг. в вол. Железнодорожный Борок Костромского у. и монастырские дворы в Костроме, Галиче и Буй-городе.

1600 год января 5

Сотная с книг письма кн. Федора Ивановича Кривоборского и Артемия Ивановича Колтовского на вотчины Железнодорожного м-ря в вол. Железнодорожный Борок Луговой половины Костромского у. Там же. С. 212–214. № 107.

Характерно, что большая часть монастырских актов хронологически совпадает с чудесами, фиксировавшимися у раки прп. Иакова. И, вместе с тем, документы монастырского архива отражают расширение вотчины и хозяйственный подъём Железнодорожной обители, пришедшие на последнюю треть XVI века. Видимо, это явление, отмеченное ранее для Галича и Паисиева Галичского монастыря,<sup>20</sup> охватило весь Галичский уезд. По всей вероятности, его можно связать с переориентацией торговых связей на регионы Поволжья после опричного погрома Новгорода.

Широкую известность исцелений при мощах прп. Иакова Железнодорожного, зафиксированных в «Чудесах...» в последнее десятилетие XVI века, подтверждает один из эпизодов Жития прпп. Адриана и Ферапонта Монзенских, основные события которого разворачиваются в это время. Приведём его: «Человек некий именем Кирил по реклу Зеленин жительство имяше во граде Галиче на посаде, еще млад сый, и впаде в люте недуг и люте огнем жгом, и закосне недуг его, оуже все лето тружаяся в недуже том. И в некое время в полудне явися ему преподобнии Ферапонт и рече ему: Что страждещи в недуже сем долгое время? Веси ли манастырь на оустье Монъзы реки? Большой же рече: Не вем, господине мой, точию вем Железно Боровский манастырь преподобнаго чюдотворца Иякова и молюся ему, дабы исцелил меня от лютыя болезни».<sup>21</sup>

Упадок Железнодорожного монастыря очевидно начался во второй половине XVII века. Немногочисленные акты этого времени из архива обители отложились в составе коллекции И.Е. Забелина в ОПИ ГИМ.<sup>22</sup> В 1686 году обитель потеряла самостоятельность, будучи приписанной к Донскому монастырю в

<sup>20</sup> Авдеев А.Г. Житие преподобного Паисия Галичского. Исследования и тексты. М., 2009. С. 37.

<sup>21</sup> ГИМ ОР. Собр. А.С. Уварова. № 415. Л. 123 об.—124.

<sup>22</sup> ГИМ ОПИ. Ф. 440 (собр. И. Е. Забелина). Оп. 1.

Москве и вплоть до 1701 года управлялась присланными наместниками. После указа о секуляризации церковных земель 1764 года монастырь был выведен за штат. С 1775 года и вплоть до середины XIX века он управлялся строителями и иеромонахами, в экономическом плане фактически будучи поставлен на грань выживания. Именно это время характеризуется крайней малочисленностью братии, полным развалом остатков монастырского хозяйства и прекращением какого-либо строительства в полузабытой обители.<sup>23</sup> Вопреки убеждению А.А. Романовой,<sup>24</sup> насельникам Железнодорожного монастыря в это время заниматься агиографией было некогда, да и, видимо, некому.

Таким образом, основные агиографические произведения — Житие и Чудеса прп. Иакова Железнодорожного — по времени могут быть связаны именно с расцветом основанного им монастыря.<sup>25</sup>

Перейдём к комментированию чудес, связанных с Галичским уездом, — по именам исцелённых и территориально. Даём номера чудес по публикации А.А. Романовой.

Прежде всего, выделим ошибочные чтения, связанные с географическими названиями.

**Чудо 10.** Волость Кулиги, входившая, согласно публикации «Чуда...», в состав Галичского уезда, в иных источниках не упоминается. Не исключаю искажённое либо при переписке документа, либо при его прочтении издателем название волости Ликурги. Впервые она упоминается в составленной 11 марта 1428 года докончальной грамоте великого князя Московского Василия Васильевича с

<sup>23</sup> Об экономическом положении монастыря в это время см.: *Воскресенский А.* Преподобный Иаков... С. 63–64.

<sup>24</sup> *Романова А.А.* Чудеса... С. 133. При столь поздней датировке Жития прп. Иакова Железнодорожного без ответа остаётся вопрос о том, почему его составитель ничего не знал об обретении мощей подвижника в 1613 году, хотя предание об этом бытовало в устной форме вплоть до начала XX века (см.: *Воскресенский А.* Преподобный Иаков игумен Железнодорожный чудотворец и основанный им Иоанно-Предтеченский Железнодорожный монастырь Костромской епархии. Кострома, 1913. С. 27). Второй вопрос — мог ли монастырь *реально* располагать в конце XVIII — начале XIX века рукописным летописцем или печатным изданием летописи, откуда было переписано чудо с рождением Василия Тёмного, — также остаётся открытым. Во всяком случае, судя по описям монастырских архива и библиотеки, до последней трети XIX века этот источник не «дожил». Также при датировке Жития прп. Иакова Железнодорожного концом XVIII — началом XIX века говорить о том, что упоминание в нём вотчин, которые Василий Тёмный даровал основанной им обители, появилось «в связи с тем, что на каком-то этапе принадлежавшие монастырю владения оказались под угрозой и возникла необходимость предоставить доказательства их древности и их происхождения» (*Романова А.А.* Чудеса... С. 139. Прим. 32) по меньшей мере наивно, особенно после указа 1764 года о секуляризации церковных земель. Более ранние документы из архива Железнодорожного монастыря сведений о конфликтах вокруг его вотчин не содержат.

<sup>25</sup> С. Покровский, по-видимому, был первым, кто приписал авторство Жития прп. Иакова игумену Иосифу, «который настоятельствовал... в 1598 и 1599 гг.» (*Покровский С.* Преподобный Иаков... С. 27. Прим. 1). Однако здесь мы имеем дело с элементарной ошибкой: автор этого компилятивного труда спутал с Житием Службу прп. Иакову Железнодорожному, действительно переписанную игуменом Иоасафом [РГБ НИОР. Ф. 304.1 (Основное собр. Троице-Сергиевой лавры). № 625. Л. 90–103 об.]. Ошибка эта повторена и в статьях Н.А. Зонтикова в «Православной энциклопедии» (*Зонтиков Н.А.* 1) Иаков, прп. Брылеевский // ПЭ. Т. XX. М., 2009. С. 461; 2) Иаков, прп., Железнодорожный // Там же. С. 464).



князем Галичским и Звенигородским Юрием Дмитриевичем как великокняжеское владение, уступленное Василием Васильевичем князю Угличскому Петру Дмитриевичу.<sup>26</sup> Позднее (до февраля 1433 года) волость вернулась в великокняжеское владение и в том же году была уступлена великим князем Московским Василием Васильевичем князю Галичскому Юрию Дмитриевичу.<sup>27</sup> В 1501–1502 годах числилась в Костромском уезде.<sup>28</sup> Не позднее 1576/77 года она вошла в состав Галичского уезда.

**Чудо 36.** «Простил чудотворец Ияков того ж дни Галича города с посаду ис Тупины улицы от царя Костянтина посадцкого человека жену именем Февронью Стефанову доч». А.А. Романова дала уверенное чтение «Тупина улица», но в Галиче ни в XVI веке, ни позднее улицы с таким названием не существовало. Не исключая искажённое либо при переписке документа, либо при его прочтении издателем иное название улицы. Её ориентир назван достаточно точно — Царевонстантиновская церковь, которая, согласно дозорной книге Галича 1620 года, стояла «за острогом ме(ж) Шатины и Галибины улицы».<sup>29</sup> В данном случае в «Чудесах...» с наибольшей долей вероятности речь должна идти о Шатине улице. Имена посадских людей, проживавших на ней, известны по сотной на посад Галича 1578 года<sup>30</sup> и упоминавшейся выше дозорной книге 1620 года. Однако установить двор, в котором проживала исцелённая Февронья, невозможно, так как в «Чудесах...» не названо имя её мужа.

**Чудо 48.** «Простил чудотворец Ияков волости Курския Галическаго уезда Яковлева крестьянина Елидова Насона Салманова сына». Неверное чтение, допущенное издателем. Следует читать «Простил чудотворец Ияков волости Ликурския Галическаго уезда». Возможно, искажена и фамилия служилого землевладельца, который, скорее всего, принадлежал к роду Нелидовых, пожалованных поместьями в Галичском уезде.<sup>31</sup>

Дадим теперь комментарии к именам жителей Галичского уезда, исцелённых, согласно «Чудесам...», у мощей прп. Иакова Железнодорожного.

**Чудеса 9, 25, 26.** Здесь упоминаются представители рода Жадовских — «боярыня именем Марфа доч Луки Жадовскаго» (чудо 9), «Лукина жена Жадовскаго именем Марфа» (чудо 26) и «сын боярский костромитин Сава Шувашев сын Жадовского» (чудо 25). Род служилых людей Жадовских служил по Костроме и Галичу. Из галичской ветви рода по актовым материалам, датированным временем до 1613 года, известен сын боярский Первой Андреев сын, назначенный в конце

<sup>26</sup> ДДГ. М.; Л., 1950. С. 64. № 24.

<sup>27</sup> Там же. С. 76. № 29.

<sup>28</sup> АСЭИ. М.; Л., 1951. Т. I. С. 217. № 254; ср.: Никоновская летопись. С. 107; Александровская летопись. С. 24.

<sup>29</sup> Авдеев А.Г. Отрывок из дозорной книги Галича 1620 г. // Костромская земля. Краеведческий альманах. Кострома, 1999. Вып. 4. С. 79–97.

<sup>30</sup> Кистерёв С.Н. Сотная на посад Галича 1578 г. // РД. М., 1998. Вып. 4. С. 166 и сл.

<sup>31</sup> АСЗ. М., 1997. Т. I. № 127; АСЗ. М., 1998. Т. II. С. 274–275. № 306; ДПП. М., 1994. С. 261, 347.

40-х годов XVI века на великокняжескую службу.<sup>32</sup> Очевидно, в «Чудесах прп. Иакова Железнодорожного» упоминаются представители костромской ветви рода.

**Чудо 12.** «Простил чудотворец Ияков Корейский волости нововыжежского пана Остафья Жаровского жену Евлампью». Без сомнения, имеется в виду Остафий Иванов сын Жураковский. Он выехал на службу «ис коруны Полской» в царствование Фёдора Ивановича и был пожалован за выезд поместьем в трёх станах Галичского уезда и денежным жалованьем в 50 руб. в год. В начале XVII века служил по Галичу, «убит... в московское разоренье от полских людеи в Ростовском уезде в Борисо Глебском монастыре».<sup>33</sup> Интересно, что «Чудеса прп. Иакова Железнодорожного» относят его выезд ко времени между 1566/67 и 1584 годами, что, очевидно, свидетельствует о том, что выезд Остафия Жураковского состоялся в самом начале царствования Фёдора Ивановича. Важно и то, что «Чудеса...» называют одно из мест, где Остафий Жураковский получил поместья, — Корейскую волость.

**Чудо 14.** «Болярин некий именем Василей Белехов». Род галичских служилых людей Белеховых по актам XV — начала XVII века неизвестен. В конце XVI — начале XVII века по Галичу служили патриаршие дети боярские Белые. Вероятно, упоминаемый в чуде Василей Белехов может быть идентичен Василею Игумнову сыну Белому. Сын патриаршего сына боярского Игумна Белого, он упоминается в актах между 1612/13 и январём 1619 года.<sup>34</sup>

**Чудо 15.** Если преддущее предположение верно, то упоминаемый в чуде «болярин некий именем Леонтей» может быть идентифицирован с дедом Василия Белого Леонтием Федосеевым сыном. Патриарший сын боярский, к сентябрю 1588 года он находился на службе более 50 лет и был стар.<sup>35</sup> В таком случае оба чуда привязывают землевладения Белых к Корейской волости Галичского уезда и свидетельствуют о длительном конфликте этого рода с Железнодорожным монастырём. И это тем более странно, что к роду Белых, славному традициями благочестия, принадлежал прп. Кирилл Новоезерский (ум. 1532).<sup>36</sup> Однако подобные конфликты в конце XVI — начале XVII века не были редкостью в Галичском уезде. Так, в Житии прп. Ферапонта и Адриана Монзенских сохранился рассказ о тяжбе основанной ими Благовещенской пустыни с проживавшим по соседству помещиком Алексеем Нелидовым, который «много оскорбляше старца Андреяна и братию и прочих живущих ту. Иже в починьках живущих овых биюще, овых же насилующе, не пущаше в лесы входитьи и на реки ездити никакого ради орудия, повсюду земли свои именовашу, и грабляху и обнажаху монастырския люди, всякую тесноту и гонение творяху, дабы и разорити хотех святое место и своих ему наоущаху на изгнание монастырских людей».<sup>37</sup> Защитником интересов братии

<sup>32</sup> АСЗ. Т. I. № 127.

<sup>33</sup> РГАДА. Ф. 280. ГКЭ. Галич. Д. 39/3369. Л. 1–2.

<sup>34</sup> АФЗХ. М., 1961. Т. III. С. 142. № 51; С. 304–306. № 312.

<sup>35</sup> Там же. С. 137. № 37; С. 138. № 40.

<sup>36</sup> Житие Кирилла Новоезерского // БЛДР. СПб., 2005. Т. 13. XVI в. С. 354.

<sup>37</sup> ГИМ ОР. Собр. А.С. Уварова. № 415. Л. 97–97 об.

выступил игумен Павло-Обнорского монастыря Иоиль (настоятельствовавал в 1597-1603 годах),<sup>38</sup> на деле стремившийся приписать Благовещенскую пустынь вместе с вотчинами к своей обители. Согласно Житию, конфликт завершился внезапной болезнью и раскаянием Иоиля. Об окончании спора с Алексеем Нелидовым Житие не сообщает. Но, как показывает актовый материал, конфликт был полюбовно решён в пользу монастыря в конце 90-х годов XVI века.<sup>39</sup>

**Чудо 27.** «Простил чудотворец Ияков Галичского уезда Корежския волости сына боярского девицу Пылая Простого дочер именов Офимью». Весьма вероятно, что сыном Пылая Простого был галичский служилый человек Григорий Пылаев. В апреле 1613 года он получил в поместье село Левоново с деревнями.<sup>40</sup> Принадлежность поместья к Корёжской волости в документах не отмечена.

**Чудо 28.** «Простил чудотворец Ияков Галицкого уезду боярыню именов Марью, жену губного старосты галицкого Отая Шаского». Боярин Отай Фёдоров сын Шанский (Шамский, Шаский) — хорошо представлен в актовых документах 80–90-х годов XVI века по Галичскому уезду. В 1583/84 — октябре 1595 года он был галичским губным старостой. В 1591/92 году выступал послухом по тяжбе Семена Чередова с посадскими людьми Галича.<sup>41</sup>

**Чудо 29.** «Простил чудотворец Ияков... Феодорова крестьянина Васильевича Чередова Галицкого уезду, человека некоего именов Евтихия Софроньева Чюдеския волости деревни Черньцова».

Фёдор Васильевич Чередов — представитель известного рода галичских служилых людей. Изданные на настоящий момент источники позволяют проследить последовательность трёх поколений ответвления данного рода, связанного с Ф.В. Чередовым.

1. Чередов Василий Матвеев сын. В декабре 1533–1550-х годов — галичский служилый человек,<sup>42</sup> позднее — галичский дворянин. В декабре 1533 года захватил городской выпуск Подшибель и превратил его в свою деревню, но по приговору суда вернул землю галичанам.<sup>43</sup> Центром поместья, вероятно, было с. Михайловское. Видимо, в конце жизни владелец поместного села Банилова близ Галича. Умер до октября 1590 года.<sup>44</sup> Отец Семена, Петра и Федора Чередовых.

2. Чередов Федор Васильев сын. В 1588/89 — январе–августе 1606 года галичский дворянин по выбору. Повёрстан 500 четями земли<sup>45</sup> — как показывают

<sup>38</sup> Строев П.М. Списки иерархов и настоятелей монастырей Российской церкви. М., 1876. Стб. 746.

<sup>39</sup> РГАДА. Ф. 1209. Оп. 1. Д. 96. Л. 819–820.

<sup>40</sup> ДПП. С. 81.

<sup>41</sup> Кистерёв С.Н. Документы о посадских людях Галича XVI — начала XVII вв. // РД. М., 2001. Вып. 7. С. 242. № 5; АСЗ. М., 1998. Т. III. С. 52. № 67.

<sup>42</sup> Тысячная книга 1550 г. и дворовая тетрадь 50-х гг. XVI в. / Подг. к печ. А.А.Зимин. М.; Л., 1950. Ч. I. С. 151; АСЗ. Т. I. № 314.

<sup>43</sup> АСЗ. Т. I. № 314.

<sup>44</sup> Кистерёв С.Н. Документы... С. 239. № 4.

<sup>45</sup> Боярские списки последней четверти XVI — начала XVII в. и роспись русского войска 1604 г. М., 1979. Ч. I. С. 215; ААЭ. Т. II. С. 95. № 39; Антонов А.В. Перечни актов... С. 156. № 29.

«Чудеса преп. Иакова Железнодорожного» в Чудской волости Галицкого уезда (в том числе и упоминаемой в «Чудесах...» деревней Черьцовой). В 1591/92 году выступал послухом по тяжбе Семёна Чередова с посадскими людьми Галича.<sup>46</sup> В июне-августе 1606 года Ф.В. Чередов — галицкий воевода вместе с Сильвестром Фомичом Сытиным.<sup>47</sup>

3. Чередов Дей Федорович. Галицкий служилый человек (июнь 1613).<sup>48</sup> Как сын Ф.В. Чередова идентифицируется по неопубликованному надгробию 1626 года из Паисиева Галицкого монастыря.

**Чудо 30.** Семейка Кадников — представитель рода галицких служилых землевладельцев Кадниковых. В опубликованных актовых материалах конца XVI — начала XVII века не упоминается.

**Чудо 37.** «Того ж дни простил чудотворец Ияков Никитину крестьянку Ярина сына Коропкина Корежския волости Галицкого уезда девицу Фотинью Тимофееву». Отец Никиты, галицкий сын боярский Ера (Ярко) Иванов сын Коробкин, в середине XVI в. был назначен на царскую службу. В феврале 1597 года он — галицкий городской приказчик.<sup>49</sup> Сам Никита без отчества как галицкий служилый человек упоминается также в документах Печатного приказа в июне 1613 года.<sup>50</sup>

**Чудо 38.** «Простил чудотворец Ияков Галицкого уезду Микулаеву крестьянку Панову девицу Татьяну Ильину дочер Нагатини волости». Род галицких служилых землевладельцев Пановых известен в актовых документах середины XVI — начала XVII века,<sup>51</sup> однако среди них нет ни одного с именем Микулай (Николай), как не значатся и их поместья в Нагатинской волости. Так, поместье Фёдора Панова, которым он был повёрстан в июле 1613 года, находилось в Чёрном стане Галицкого уезда.<sup>52</sup> Очевидно, в «Чудесах...» мы сталкиваемся с неизвестным по иным источникам представителем этого рода.

Отметим населённые пункты, упомянутые в «Чудесах...».

**Чудо 4.** «Простил чудотворец Ияков... Троецкого села Головинского жену именем Фотинию...». С наибольшей долей вероятности данный фрагмент можно определить как единственное на сегодняшний день упоминание вотчинного села Троицкой Брылеевской пустыни, основанной на рубеже XIV–XV веков<sup>53</sup> учени-

<sup>46</sup> Кистерев С.Н. Документы... С. 242. № 5.

<sup>47</sup> Там же. С. 243–244. № 7, 8; Авдеев А.Г. Галицкий Успенский Паисиев монастырь... С. 344. № 6.

<sup>48</sup> ДПП. С. 207.

<sup>49</sup> АСЗ. Т. I. № 127; Т. III. С. 53. № 68.

<sup>50</sup> ДПП. С. 194.

<sup>51</sup> АСЗ. Т. I. № 128–129; ДПП. С. 232.

<sup>52</sup> ДПП. С. 232.

<sup>53</sup> Археологические разведки, проведённые участниками Костромской археологической экспедиции на месте Брылеевской пустыни в 2011 году, выявили здесь фрагменты керамики, наиболее ранние из которых датируются XIV–XV веками. См.: Костромская археологическая экспедиция. Краткое заключение о проведённых археологических исследованиях (разведке) на участке предполагаемого расположения Брылеевской пустыни в Буйском районе Костромской области.

ком прп. Иакова Железнодорожного прп. Иаковом Брылеевским в пяти километрах от обители и, как видно из текста «Чудес...», существовала как самостоятельная обитель.<sup>54</sup> Это упоминание тем более ценно, что в 1612 году пустынь была разорена поляками. Тогда, очевидно, архив её погиб, а сама она возродилась после Смутного времени как приписная к Железнодорожному монастырю и в качестве таковой упоминается в Костромских межевых книгах письма и межевания Ивана Языкова и подъячего Григория Богданова, составленных в 1646–1648 годах.<sup>55</sup>

**Чудо 21.** «Простил чудотворец Ияков Корежский волости Воскресенского священника именем Афонася Галицкого уезду». Очевидно, имеется в виду вотчинное село Железнодорожного монастыря Воскресенское на Лужке.<sup>56</sup> По времени — это первое упоминание села в изданных документах.

**Чудо 32.** «Простил чудотворец Ияков из Галича Пречистые и Паисеина монастыря хрестянина Ивана Елизарьева... волости Слоботка деревни Фомины». В актах более раннего времени, хранившихся в архиве Успенского Паисиева Галицкого монастыря, деревня Фомина, расположенная в волости Слоботка, не упоминаются. Монастырские вотчины располагались в Селицкой волости, и в данном случае нельзя исключить искажения название волости, допущенного либо при переписке документа, либо при его прочтении издателем. Что же до Фоминой, то в вотчине Паисиева монастыря имелись две деревни под названием Фомина. Первая в декабре 1578 года являлась пустошью, а в 10-е годы XVII века уже являлась деревней Фомино Большое.<sup>57</sup> За второй, именованной Фомино Меньшее (Выползово), в декабре 1578 года числилось 3 пустых крестьянских двора.<sup>58</sup> Именно в этой деревне, согласно выписи из писцовых книг 1618–1619 годов, числился бобыль Петрушка Елизарьев,<sup>59</sup> который, скорее всего, являлся родным братом исцелённого Ивана Елизарьева. Возможно, сыном последнего был упоминаемый в том же источнике крестьянин деревни Фомино Меньшее Филатко Иванов. Таким образом, запись о данном чуде даёт основания полагать, что в 1593 году данная деревня уже не была пустошью, а её возрождением в 80-е годы XVI века занялись Иван Елизарьев и, возможно, его брат Пётр. А это, в свою очередь, совпадает с отмеченными выше наблюдениями о хозяйственном подъёме Галицкого уезда (в том числе и вотчин Паисиева монастыря).

---

Рукопись. [Кострома, 2011]. Выражаю искреннюю признательность А.В. Новикову за возможность ознакомиться с результатами исследований.

<sup>54</sup> С этим известием согласуется и упоминание прп. Иакова как игумена Троицкого монастыря в рукописном иконописном подлиннике XVII–XVIII веков. См.: *Зонтиков Н.А. Иаков...* С. 461.

<sup>55</sup> *Зонтиков Н.А. Иаков, прп. Брылеевский...* С. 461.

<sup>56</sup> Там же. С. 31.

<sup>57</sup> *Авдеев А.Г. Галицкий Успенский Паисиев монастырь...* С. 338. № 2; РГАДА. Ф. 281 (ГКЭ). Галич. Д. 125/3455.

<sup>58</sup> Там же.

<sup>59</sup> Там же.

**Чудо 43.** «Простил чудотворец Ияков отчины того ж монастыря Рожества Иванна Предтечи веси Удгоды деревни Ивонина жену Оксинью Галицкого уезду». Имеется в виду деревня Иванино на реке Удожде. Именовалась также Ивантинская, Ивантино, Вантино. В последней трети XV–XVI веков — деревня. В августе 1599 года — «селцо Вантеевское з деревнями» Кантеевским, Яковлевским и Глебовским за которой числилось «сошного письма две сохи».<sup>60</sup>

Подводя итог, можно отметить, что «Чудеса прп. Иакова Железнодорожного» являются важным историческим источником, который, широко рисуя традиции местного благочестия, — при достаточно чёткой фиксации исцелений от мощей во времени и пространстве — хорошо дополняет, а в ряде случаев и корректирует актовый материал сведениями о жителях Галицкого уезда, поместном и монастырском землевладении, конфликтах между землевладельцами и способах их разрешения. Вместе с тем, нельзя не отметить, что в тексте памятника встречаются различные искажения личных имён и географических названий, которые могли быть вызваны, с одной стороны, неточностями при записи чудес, с другой, — ошибками, появившимися как при длительном рукописном бытовании памятника, так и при подготовке его к публикации.

## 2. Методика исследования анэпиграфных валунных надгробий (Брылеевская Троицкая пустынь)

На сельских кладбищах раннемосковского периода (XIII–XV века) анэпиграфные валунные надгробия были преобладающей категорией надгробных памятников.<sup>61</sup> По мнению С.З. Чернова, наличие таковых служит характерным признаком раннего сельского некрополя.<sup>62</sup> Валунные же надгробия с эпитафиями XVI–XVII веков из городских приходских и монастырских некрополей исследованы слабее и стали вводиться в научный оборот сравнительное недавно. В последние годы издано свыше ста памятников данного типа из Нерчинска, Твери, Кашина, Кирилло-Белозерского монастыря, Ярославской и Костромской областей,<sup>63</sup> что свидетельствует о более или менее их широком распространении в

<sup>60</sup> Антонов А.В. Костромские монастыри... С. 210. № 106; Капитанов С.М. Очерки... С. 462, 467. № 70, 74; см. также: Воскресенский А. Преподобный Иаков... С. 31.

<sup>61</sup> Беляев Л.А. Новое в изучении надгробных памятников Средневековья // РСН-1. М., 2006. С. 15.

<sup>62</sup> Чернов С.З. Сельские некрополи XVI–XVII вв. на северо-востоке Московского княжества // Московский некрополь. История. Археология. Искусство. Охрана. М., 1991. С. 88.

<sup>63</sup> Артемьев А.Р. Каменное надгробие 1696 г. из Нерчинска // РА. 1998. № 3. С. 170–175; Момбекова А.А. К исследованию некрополя в северо-восточной части Загородского посада Твери // Тверь, Тверская земля и сопредельные территории в эпоху Средневековья. Материалы научного семинара / Отв. ред. А.Н. Хохлов. Тверь, 2003. Вып. 5. С. 103–104; С. 103. Рис. 6; Беляев Л.А. Новое в изучении... С. 15. Прим. 4; Ил. III; Папин И.В. Некрополь Кирилло-Белозерского монастыря // РСН-1. М., 2006. С. 212–256; Авдеев А.Г. 1) Валунные надгробия XVI–XVIII вв. из Ярославской и Костромской областей // ВЭ. М., 2010. Вып. IV. С. 304–347; 2) Валунны Брылеевской пустыни // Родная старина. 2011. № 4. С. 50–56; 3) Новые эпитафические источники о моровом поветрии 1654 г. в Московской Руси // Вестник ПСТГУ. 2012. Сер. II: История. История Русской Православной Церкви. Вып. 1 (44). С. 121–132.

Московской Руси. Опубликованные надгробия размещаются в хронологическом диапазоне между 1537 и 1739 годами, и вопрос о том, появились ли они одновременно с белокаменными подписными надгробиями, остаётся открытым.<sup>64</sup>

В данном очерке я отталкиваюсь от наблюдений за данным типом эпиграфических памятников, сделанных при изучении валунных надгробий в Ярославской, Костромской и Вологодской областях и опубликованных в ряде статей.<sup>65</sup>

Выделим следующие аспекты исследований, которым посвящена данная заметка:

- валунные надгробия в контексте письменных источников;
- методика исследования анэпиграфных валунных надгробий;
- анэпиграфные валунные надгробия как дополнительный источник по монастырской истории.

В письменных источниках валунные надгробия именуется «дсками», «цками каменными самородными»<sup>66</sup> или «диким камнем»;<sup>67</sup> последний термин, возможно, применялся к валунам, не имеющим эпитафий. Однако вопрос о том, появились ли надписи на них одновременно с надписями на белокаменных (то есть в последнее двадцатилетие XV века), или же раньше, остаётся открытым. С одной стороны, известные на настоящий момент подписные валунные надгробия не старше начала 60-х годов XVI века. С другой стороны, в «Повести об обновлении града Мурома и епископе Василии» (в более поздних списках она объединена с Пространной редакцией «Жития князя Муромского Константина и его сыновей Михаила и Федора») есть сведения об использовании валуна в качестве надгробия, вероятно, ещё в домонгольское время. Здесь, в частности, говорится, что в 1552 году во время Казанского похода Иван Грозный посетил Благовещенский монастырь в Муроме, чтобы поклониться мощам муромских князей. По просьбе царя настоятель обители иеромонах Герасим «мѣсто указа, гдѣ лежатъ благоверныхъ князи, а на нѣмъ цѣка каменная велика саморѣднаная». <sup>68</sup> Составитель «Повести...», видимо, видел это надгробие *in situ*, так как далее он сообщает, что оно «и по се время лежатъ же нѣтъ на нѣ, а именно подъ стѣны цѣковныя». <sup>69</sup> Позднее, видимо, при строительстве нового каменного

<sup>64</sup> Подробнее см.: Авдеев А.Г. Валунные надгробия... С. 309–310. В июне 2012 года в г. Кашине мною было обнаружено самое раннее на настоящий момент подписное валунное надгробие, датированное 1537 годом.

<sup>65</sup> Там же. С. 304–347.

<sup>66</sup> Повесть об обновлении града Мурома и епископе Василии // РГБ ОР. Ф. 92 (собр. С.О. Долгова). № 53. Л. 356 об.; Житие Константина, Муромского князя, и его сыновей Михаила и Федора // Сухова О.А. Житийная икона святых благоверных князей Константина, Михаила и Федора Муромских. Александр Казанцев. 1714 год. М., 2006. С. 255. См. также: Дмитриева Р.П. Житие Константина, Муромского князя, и его сыновей Михаила и Федора // СККДР. Л., 1988. Вып. 2 (Вторая половина XIV–XVI в.). Ч. 1. А — К. С. 287–288; Сухова О.А. Житийная икона... С. 12, 14.

<sup>67</sup> СлРЯ XI–XVII вв. М., 1977. Вып. 4. С. 329.

<sup>68</sup> Повесть об обновлении града Мурома... Л. 356 об.; ср.: Житие Константина, Муромского князя... С. 255.

<sup>69</sup> Повесть об обновлении града Мурома... Л. 356 об.; Житие Константина, Муромского князя... С. 255. К сожалению, окончание данного списка Повести... утрачено, что не сохраняет

собора в конце XVII века валун был вмурован в стену храма, где находится и ныне, являясь объектом почитания.<sup>70</sup> Очевидно, это обстоятельство и отразила Пространная редакция «Жития...». В отличие от «Повести...», здесь дано иное описание местонахождения надгробия: «та дика стоитъ и доныне на нхъ мѣстѣ, ꙗко ижныа страны оу црковныхъ стѣны».<sup>71</sup> Если учесть, что разные редакции «Жития...» свв. Муромских князей относят время начала княжения св. кн. Михаила в Муроме либо к 1192, либо к 1223 году,<sup>72</sup> то мы имеем бесспорное свидетельство об использовании «каменных самородных» надгробий либо в начале XII века, либо в 30-е годы XIII века.

В литературе прочно утвердилось мнение, будто на данном валуне была высечена надпись, позволившая идентифицировать захоронение, — случай для домонгольской Руси беспрецедентный. Впервые эту мысль как *argumentum a silentio* высказал Н. Серебрянский, который не исключал, что «надписи могли быть очень древними».<sup>73</sup> Не сомневалась в этом Р.П. Дмитриева.<sup>74</sup> Точка зрения О.А. Суховой отличается двойственностью: с одной стороны, исследовательница не сомневается в наличии вырезанной на валуне эпитафии, с другой — считает это маловероятным,<sup>75</sup> так как на открытой для обозрения стороне валуна надписи действительно отсутствуют. Однако ни Повесть..., ни Пространная редакция... эпитафии на валуне не упоминают — скорее всего, её и не существовало.

Хорошую иллюстрацию к данному казусу даёт «Житие прп. Антония Дымского». Составленное в XVII веке, после революции 1917 года оно было утрачено, но его содержание известно благодаря выпискам, сделанным в конце XIX века иеромонахом Иоанном, автором историко-статистического описания Дымского монастыря. Основатель последнего, прп. Антоний Дымский умер в 1273 году и был похоронен в построенной им церкви прп. Антония Великого. В 1370 году его мощи были обретыены нетленными. В 1409 году, во время набега татар на Новгородские земли, братия вновь захоронила их. Над мощами была положена каменная плита, которую засыпали землёй.<sup>76</sup> С тех пор мощи оставались под спудом. В

---

определённые сомнения, присутствовало ли на утраченных листах/листе сообщение о строительстве первого каменного храма и обретении мощей князей Муромских. Источником сомнения является сообщение Повести... о нахождении валуна непосредственно на месте захоронения князей. В более позднем списке, фрагмент из которого был опубликован архим. Макарием (Веретенниковым) [Макарий (Веретенников), архим. Церковная жизнь в Муроме в середине XVI в. // Троице-Сергиева лавра в истории, культуре и духовной жизни России. Материалы III Международной конференции. Сергиев посад, 2004. С. 27–30], Повесть... оканчивается рассказом о перенесении мощей Муромских князей в новый собор и об устройстве Благовещенского монастыря в Муроме.

<sup>70</sup> Сухова О.А. Житийная икона... С. 18. Рис. 8.

<sup>71</sup> Житие Константина, Муромского князя... С. 255; ср.: Макарий (Веретенников), архим. Церковная жизнь в Муроме... С. 27.

<sup>72</sup> Сухова О.А. Житийная икона... С. 16–17.

<sup>73</sup> Серебрянский Н. Древнерусские княжеские жития. М., 1915. С. 237, 239.

<sup>74</sup> Дмитриева Р.П. Житие Константина... С. 287.

<sup>75</sup> Сухова О.А. Житийная икона... С. 12, 14.

<sup>76</sup> Иоанн, иером. Историко-статистическое описание Дымского монастыря с изложением подвижнического жития преподобного Антония. Новгород, 1888. С. 16–17.



2001 году в Дымском монастыре были проведены археологические раскопки, в ходе которых в Троицком соборе была обнаружена гробница, сложенная из тесаных плит красного шокшинского песчаника.<sup>77</sup> Внутри неё находились остатки деревянного гроба и человеческий костяк. Перекрывала границу «гранитная плита» (к сожалению, в публикации не указано, имела ли она следы обработки или нет), что позволило идентифицировать обнаруженное погребение с местом захоронения мощей прп. Антония Дымского.<sup>78</sup> Очевидно, что в данном случае каменная плита, перекрывавшая захоронение, являлась «опознавательным знаком», отличавшим место, где были укрыты мощи основателя монастыря.

Таким образом, использование в двух случаях «нетипичных» плит, помещённых над захоронениями, показывает, что их использование диктовалось отнюдь не повседневной практикой, а неординарным статусом погребённых, тем более в эпоху, когда подписные надгробия ещё не были распространены.

Письменные источники характеризуют начальный этап бытования валунных надгробий в качестве знаков, отмечающих место погребения либо рядовых жителей, либо, что чаще находило отражение в агиографических памятниках, почитаемых подвижников. Современное состояние источниковой базы позволяет определить его в пределах XIII–XV веков.

Вместе с тем необходимо отметить, что на Западе Руси (совр. Смоленская обл.) и в Белоруссии в это же время существовала иная традиция изготовления надгробных памятников из валунов. Грубо обработанным валунам придавали антропоморфную, крестообразную или фаллоидно-антропоморфную формы, а вместо развернутых эпитафий «московского» типа наносили изображения крестов и — изредка — христорогаммы.<sup>79</sup>

От валунов-надгробий, установка которых преследовала чисто прагматические цели, следует отличать валуны-реликвии, связанные с мемориализацией деятельности христианских подвижников, такие как, например, камень прп. Антония Римлянина в новгородском Богородице-Рождественском монастыре. После смерти подвижника (1147) этот камень «лежаше... на берегу у рѣкы Волхова, под монастырем, многа лѣта видимъ всѣми, но небрегом», и лишь в царствование Ивана Грозного «водруженъ бысть въ стѣну церковную извну, иже и нынѣ нами зримъ есть. На нем же написан шаровными чинми сам преподобный Антоний, имѣя пред собою воображену чюдную церковь Богоматере Пресвятыя Богородица». Составитель «Слова похвального прп. Антонию Римлянину» особо подчёркивает, что в данном случае была воздана честь «не бездушну каменю..., но стоявшему

<sup>77</sup> Автор раскопок Д.Н. Григорьев определяет его как «фиолетовый известняк» (!).

<sup>78</sup> Григорьев Д.Н. Некрополь Троицкого собора Антониево-Дымского монастыря // Новгород и Новгородская земля. История и археология. Материалы научной конференции. Великий Новгород, 2003. Вып. 17. С. 338–339.

<sup>79</sup> Лопатин Н.В., Яковлев А.В. Комплекс каменных надгробий из Смоленского Подвинья и проблема идентификации славянских языческих изваяний // Археология: История и перспективы. Вторая межрегиональная конференция. Сборник статей. Ярославль, 2006. С. С. 169–177.

на нем преподобному Антонию».<sup>80</sup> Характерно, что среди почитаемых в народной культуре камней валунные надгробия не отмечены.<sup>81</sup> Методика определения валунных камней без надписей как надгробий ещё недостаточно разработана. При отсутствии письменных свидетельств исследователи определяют анэпиграфные валуны в качестве надгробных камней в случае их нахождения на изученном археологически церковном погосте.<sup>82</sup> Более того, на современных кладбищах в некоторых российских регионах необработанные валуны на могилах «дублируют» основное надгробие. В частности, этот обычай можно наблюдать на церковном погосте в селе Роши Боровского р-на Калужской обл.<sup>83</sup> (рис. 1). Намогильные валуны вне современных могильных оград были отмечены на погосте при церкви прп. Сергия Радонежского в селе Деулине Сергиево-Посадского р-на Московской обл. (существует с 1618 года, в камне выстроен во второй половине XVIII века) (рис. 2) и на погосте при церкви Рождества Богородицы села Кожина Кашинского р-на Тверской обл. (село, родина прп. Макария Калязинского, дано в поместье Василию Коже в 1450 году) (рис. 3). При этом крупные валуны удлинённой формы обычно повторяют ориентацию могильного холма — по линии восток-запад. Иногда (если некрополь не сохранился) анэпиграфные валуны отождествляются с надгробиями во время их визуального осмотра и при учёте окружающего их контекста. В качестве примера здесь можно привести массивный валун, находящийся в Костромском Ипатьевском монастыре. Он находится у южной стены Троицкого собора и ориентирован по линии север-юг (рис. 4,а — 4,в). Во время реставрационных работ, проводившихся в советское время, валун был положен на постамент, сделанный из красных кирпичей, скреплённых цементным раствором. Это — песчаник Волжского горизонта (твёрдость 5 по шкале Мооса)<sup>84</sup> «антропоидной» формы. Длина 231 см, ширина в северной части 77 см, в центральной — 94 см, в южной — 73 см, высота в северной части 24 см, в центральной — 34 см, в южной — 40 см. В нижней части валуна заметны следы скола с целью выровнять её. Валун сильно окатан ледником, на поверхности имеются

<sup>80</sup> Слово похвальное Антонию Римлянину // Святые русские римляне: Антоний Римлянин и Меркурий Смоленский / Подг. текстов и исслед. Н.В. Рамазановой. СПб., 2005. С. 298; см. также: Макаров Н.А. Камень Антония Римлянина // Новгородский исторический сборник. № 2 (12). Л., 1984.

<sup>81</sup> Почитаемыми объектами чаще становятся камни-следовики, так или иначе связываемые с деятельностью святых. См.: Рыжова Е.А. Мотив «плавания святого на камне» в Житии Антония Римлянина и фольклоре // Русская агиография: Исследования. Материалы. Публикации. СПб., 2011. Т. II. С. 3–36. Почитаемыми объектами также являются жальниковые могильники. Об их восприятии в народной культуре см.: Панченко А.А. Исследования в области народного православия. Деревенские святыни Северо-Запада России. СПб., 1998. С. 207–236. О современных суевериях, связанных с почитанием валунов, см.: Пряхина И., Агафонов И., Киселёва П., Красиков А., Оганезова С., Стулов И., Сынгаевская И., Алексеева К. И вышел жених из камня. Краткий путеводитель по волшебным местам России, которые дарят посетителям удачу, счастье и здоровье // Московская Неделя. 2010. 2 июля. № 119 (28134). С. 4.

<sup>82</sup> Чернов С.З. Сельские некрополи... С. 88.

<sup>83</sup> Наблюдение С.Е. Компанца.

<sup>84</sup> Здесь и далее геологические определения принадлежат Ю.Б. Тихорскому, которому приношу искреннюю благодарность.

трещины и глубокие царапины. На северном крае валуна заметны трещины, отдалённо напоминающие следы букв.



Рис. 1. С. Роши Боровского р-на Калужской обл. Погост при церкви Рождества Богородицы. Природный валун на современной могиле. Вид с запада. Фото автора. 2011 год



Рис. 2. С. Деулино Сергиево-Посадского р-на Московской обл. Погост при церкви прп. Сергия Радонежского. Природный валун между современными могилами. Вид с юга. Фото автора. 2012 год



Рис. 3. С. Кожино Кащинского р-на Тверской обл. Погост при церкви Рождества Богородицы. Природный валун на могиле. Вид с запада. Фото автора. 2012 год



Рис. 4,а. Кострома. Ипатьевский монастырь. Анэпиграфное валунное надгробие (?). Вид с юго-запада. Фото автора. 2012 год

Что позволяет считать с большей или меньшей долей вероятности данный валун анэпиграфным надгробием, если он не находится *in situ*, а перенесён к Троицкому собору во второй половине XX века? В первую очередь то, что он найден на территории некрополя Ипатьевского монастыря, на котором также обнаружены и подписные валунные надгробия (о них подробнее будет говориться ниже). Массивные размеры валуна, в целом совпадающие с параметрами ранних белокаменных надгробий, и его «антропоидная» форма свидетельствуют о том, что он мог быть специально принесён в обитель именно как надгробный памятник; говоря иначе, в данном случае можно говорить об элементе осознанного выбора. Об этом же говорят и следы обработки, с помощью которых пытались стесать нижнюю часть камня, как если бы предполагалось, что он будет длительное время

лежать на ровной поверхности. Конечно, можно предложить и другое объяснение, что валун является частью кладки фундамента одного из ранних монастырских строений, но на нём не сохранилось следов строительного раствора, а для фундаментов валуны обычно с такой тщательностью не обрабатывались.



Рис. 4,б. Кострома. Ипатьевский монастырь. Анэпиграфное валунное надгробие (?). Вид с юга. Фото автора. 2012 год



Рис. 4,в. Кострома. Ипатьевский монастырь. Анэпиграфное валунное надгробие (?).

Далее речь пойдёт о методике исследования анэпиграфных валунов, обнаруженных на территории бывшей Троицкой (позднее Введенской) Брылеевской пустыни в Буйском р-не Костромской обл.

В августе 2011 года по благословлению игумена Иоанно-Предтеченского Железнодорожного монастыря Феропонта (Кашина) мною была совершена поездка в Буйский район Костромской области, чтобы исследовать место, отождествлённое в 2009 году с Троицкой Брылеевской пустыней по остаткам кирпичной кладки и лежащим на поверхности валунам, принятым за надгробия, в придорожном лесу. 4 декабря того же года, на праздник Введения во храм Пресвятой Богородицы, здесь был установлен памятный крест.<sup>85</sup> Интерес представляло в первую очередь изучение «надгробий», поскольку данный регион является «белым пятном» для специалистов по старорусской эпиграфике.

При отсутствии археологических раскопок (изучение объекта велось визуально) методика исследования валунов рождалась в процессе визуального изучения объекта, когда стало ясно, что без раскопок значимой может оказаться любая деталь, выявленная на месте. Учитывалось и мнение Н.А. Зонтикова, что данные валуны могли иметь отношение к фундаменту утраченного храма.<sup>86</sup>

Визуальному осмотру места обнаружения валунов предшествовал сбор и систематизация материала по истории пустыни.

История Троицкой Брылеевской пустыни, располагавшейся в 4 верстах к юго-востоку от Иоанно-Предтеченского Железнодорожного монастыря по дороге

<sup>85</sup> Свято-Предтеченский Иаково-Железнодорожный мужской монастырь, 2010. С. 16; подробнее см.: Феропонт (Кашин), иг. Монастыри северо-запада Костромской земли (Буйский район): Опыт церковно-археологического исследования (история, архитектура, святыни). Дисс. ... канд. богословия. Сергиев Посад, 2011.

<sup>86</sup> Зонтиков Н.А. Иаков, прп. Брылеевский... С. 461.

Буй-Кострома (ныне Буйский р-н Костромской обл.), почти не сохранилась в письменных источниках. Её основание предания связывают с учеником прп. Иакова Железнодорожного прп. Иаковом Брылеевым (Брылевым, Брыльским). В одних он назван трудником Железнодорожного монастыря,<sup>87</sup> в других — принявшим постриг дворянином из рода Брылеевых.<sup>88</sup>

А. Воскресенский, автор опубликованного в 1913 году исторического описания Иоанно-Предтеченского Железнодорожного монастыря, считал, что пустынь была основана в XV веке.<sup>89</sup> Возможно, это произошло уже после смерти прп. Иакова Железнодорожного (1425), так как предания сообщают, что на месте будущей пустыни подвижник уединялся для безмолвия и молитвы (что не исключает существования здесь отходного скита). По преданиям, Брылеевская пустынь в 1613 году была разорена отрядом поляков, отправленным на поиски Михаила Романова и с помощью Ивана Сусанина сгинувшим в близлежащих лесах.<sup>90</sup> И, хотя древнейшее ядро монастырского архива было утрачено, очевидно, в это же время, можно предполагать, что до начала XVII века пустынь существовала как самостоятельная обитель. В частности, «Чудеса преподобного Иакова Железнодорожного», в которых зафиксировали исцеления у раки преподобного, совершившиеся между 1566/67–1598 годами,<sup>91</sup> упоминают «Троецкого села Головинского жену именем Фотинию», излечившуюся от болезни между 1566/67 и 1584 годами. Так как среди исцелённых в основном были жители близлежащих к Железнодорожному монастырю сёл, возможно, это пока единственное упоминание в источниках вотчины, принадлежавшей Брылеевской пустыни. С этим известием согласуется и упоминание прп. Иакова как игумена Троицкого монастыря в рукописном иконописном подлиннике XVII–XVIII веков.<sup>92</sup>

После Смутного времени обитель была восстановлена, но уже как приписанная к Железнодорожному монастырю, и в качестве таковой упоминается в Костромских межевых книгах письма и межевания Ивана Языкова и подъячего Григория Богданова, составленных в 7155–7156 (1646–1648) годах. Известно, что в это время здесь стояла деревянная Троицкая церковь с приделом во имя прп. Иакова Брылеевского с деревянной ракой над мощами подвижника (сами мощи почили под спудом).<sup>93</sup> В более позднее время пустынь не упоминается, что дало повод известному костромскому краеведу Н.А. Зонтикову выдвинуть гипотезу о

<sup>87</sup> Леонид (Кавелин), архим. Святая Русь, или Сведения о всех подвижниках благочестия на Руси. СПб., 1891. С. 190; см. также: Зонтиков Н.А. Иаков, прп. Брылеевский... С. 461.

<sup>88</sup> Дворянский род Брылеевых известен с 1626 года. Существование этого рода в XV веке в Галичском уезде пока не находит подтверждения в письменных источниках. В «Словаре древнерусских личных собственных имён» Н.М. Тупикова для XVI–XVII веков зафиксированы прозвища «Брылик» и «Брыль», но они относятся к Малороссии и западным уездам России (см.: Тупиков Н.М. Словарь древнерусских личных собственных имён. М., 2004. С. 65).

<sup>89</sup> Воскресенский А. Преподобный Иаков... С. 80.

<sup>90</sup> Там же. С. 27, 80.

<sup>91</sup> Романова А.А. Чудеса... С. 143–145.

<sup>92</sup> Зонтиков Н.А. Иаков... С. 461.

<sup>93</sup> Воскресенский А. Преподобный Иаков... С. 80.

том, что она сгорела.<sup>94</sup> С данным предположением согласуется и то, что в 1731 году игумен Железнодорожной обители Феодосий перенёс сюда деревянную монастырскую церковь и освятил её в честь Введения Пресвятыя Богородицы во храм,<sup>95</sup> после чего пустынь стала именоваться Введенской. А. Воскресенский отмечает, что рядом с церковью находился «значительной величины холм с растущими на нём хвойными деревьями» и, очевидно, древнее кладбище с камнями над **безымянными** могилами (выделено мною. — А.А.).<sup>96</sup> В 1929 году Брылеевская пустынь была закрыта и некоторое спустя стёрта с лица земли.

Сохранившиеся письменные источники и предания показывают, что данная пустынь как археологический объект является как минимум трёхслойным памятником. Разведочные раскопки, проведённые на её месте костромскими археологами осенью 2011 года (руководитель работ — А.В. Новиков), выявившие в шурфах материал XIV–XIX веков, подтверждают многослойный характер памятника.<sup>97</sup> Хотя авторы раскопок датируют время возникновения Брылеевской пустыни XIV веком, материал, на основе которого сделан этот вывод, — фрагменты красноглиняных сосудов — датируется XIV–XV веками, и, видимо, будет логичнее отнести время возникновения пустыни к рубежу XIV–XV веков или даже к началу XV века, что вполне согласовалось бы с преданиями о времени жизни основателя Железнодорожного монастыря и прп. Иакова Брылеевского. Таким образом, первый слой пустыни может датироваться рубежом XIV–XV веков или даже началом XV века — началом XVII века. Он связан с ранним периодом существования Троицкого монастыря — от его основания до разорения поляками в 1613 году. Второй период, условно датируемый 1613–1731 годами, связан с возрождением обители после Смутного времени, её функционированием и возможной гибелью от пожара во второй половине XVII — первой четверти XVIII века. Третий период — от начала 30-х годов XVIII века до 1929 года, началом которого стал перенос сюда Введенского храма из Железнодорожного монастыря, отражает функционирование Введенской пустыни (рис. 5, 6).

Первичный осмотр местности показал, что данное место сильно повреждено лесопосадочной техникой лет 25–30 назад. Однако расположение рядов деревьев на расстоянии 2,5–3 метров друг от друга позволяет надеяться, что обширные участки культурного слоя всё же сохранились, а неглубокая вспашка оставила нетронутыми древнейшие напластования. Однако холм, о котором в начале XX века писал А. Воскресенский, уже не существует — видимо, его срыли ради удобства устройства лесополосы.

<sup>94</sup> Зонтиков Н.А. Иаков... С. 461.

<sup>95</sup> Воскресенский А. Преподобный Иаков... С. 81.

<sup>96</sup> Там же. С. 81.

<sup>97</sup> Краткое заключение о проведённых археологических исследованиях (разведке) на участке предполагаемого расположения Брылеевской пустыни в Буйском районе Костромской области. Кострома, 2011. Выражаю признательность А.В. Новикову за возможность ознакомиться с отчётом.

Метрах в двадцати западнее памятного креста были обнаружены следы грабительских ям, обнаживших небольшие участки кирпичного фундамента. Среди материала, собранного возле них, оказались фрагменты глиняных сосудов XVIII–XIX веков, кованые железные гвозди и две монеты — серебряная копейка начала единоличного правления Петра I и медная денга 1734 года.<sup>98</sup> Данные находки подтвердили существование пустыни в конце XVII–XIX веков. Они также показали, что остатки фундамента располагаются в западной части разрушенного храма, тогда как памятный крест поставлен восточнее него, возможно, близ алтаря.



Рис. 5. Памятный крест на месте Брылеевской пустыни. Фото автора. 2011 год

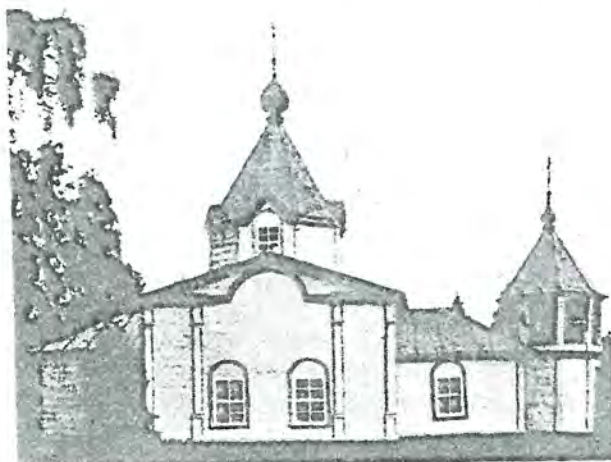


Рис. 6. Брылеевская пустынь. Введенский храм. Вид с севера. Фото начала XX века. Электронный ресурс: [http://www.old-churches.ru/bu\\_057.htm](http://www.old-churches.ru/bu_057.htm). Доступ 20.08.2012

Наше внимание привлекли также два валуна продолговатой формы, находившиеся между полосами лесопосадок к востоку от предполагаемого алтаря храма. Надписей они не имели. По словам о. Ферапонта, именно эти валуны и были приняты за надгробия во время поисков пустыни в 2009 году. Действительно — камни нуждались в тщательном изучении, так как в XVI–XVIII веках в Среднем Поволжье валуны нередко использовались в качестве надгробий. Не является здесь исключением и современная Костромская область: подписные валунные надгробия здесь зафиксированы в Костроме, Галиче и Солигаличе.<sup>99</sup>

При определении анэпиграфных валунов как надгробных камней, находящихся *in situ*, в первую очередь учитывалось их положение относительно линии восток–запад, совпадающей с ориентацией могилы.

Один из валунов лежал юго-восточнее креста, второй — в 4,3 м северо-восточнее первого. Длинные стороны обоих оказались чётко ориентированы по линии восток-запад. Географические координаты валунов, вычисленные с помощью навигатора JPS, — 58° 19,344′ северной широты и 41° 39,724′ восточной долготы. Высота 159 м над уровнем моря.

<sup>98</sup> Собранный материал был передан о. Ферапонту для дальнейшей музеефикации.

<sup>99</sup> Авдеев А.Г. Валунные надгробия... С. 304–347.

Валун № 1 (рис. 7,а – 7,б) является плоской глыбой красного шокшинского песчаника (твёрдость 5 по шкале Мооса) неправильной формы. Края валуна окатаны. Следы обработки отсутствуют. Длина 107 см, ширина в восточной части 44,5 см, в средней части — 76,5 см, в западной части — 52,5 см, высота в западной части 8 см, в средней части — 9,5 см, в нижней части — 10,5 см.

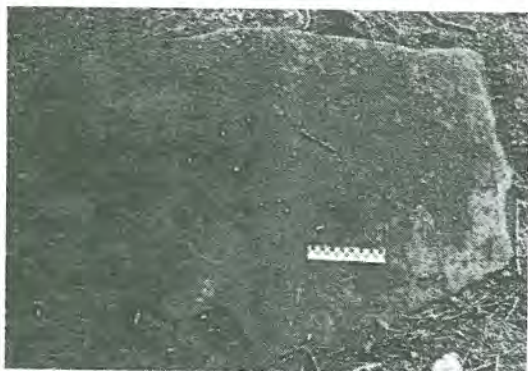


Рис. 7,а. Брылеевская пустынь. Валун № 1.  
Вид с севера. Фото автора. 2011 год

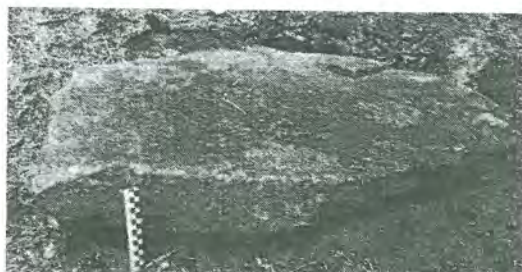


Рис. 7,б. Брылеевская пустынь. Валун № 1.  
Вид с юга. Фото автора. 2011 год

Валун № 2 (рис. 8,а – 8,б) также является плоской глыбой красного шокшинского песчаника (твёрдость 5 по шкале Мооса) неправильной формы. Края валуна окатаны. Следы обработки отсутствуют. Длина 117,8 см, ширина в восточной части 32 см, в средней части — 66 см, в западной части — 65 см, высота в восточной части 25,5 см, в средней части — 20,3 см, в западной части — 16 см.

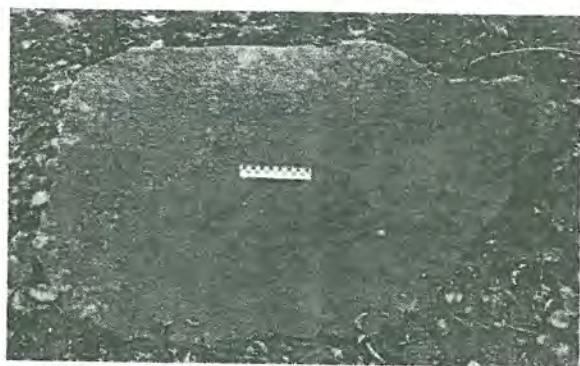


Рис. 8,а. Брылеевская пустынь. Валун № 2.  
Вид с севера. Фото автора. 2011 год



Рис. 8,б. Брылеевская пустынь. Валун № 2.  
Валун № 2. Вид северо-востока.  
Фото автора. 2011 год

Осмотр ближайших к месту предполагаемого собора лесопосадок выявил ещё один заросший мхом валун неправильной формы, располагавшийся к югу от креста между полосами лесопосадки по направлению восток-запад (рис. 9,а – 9,б). Географические координаты: 58° 19,33' северной широты, 41° 39,723' восточной долготы. Валун № 3, имеющий на надземной поверхности рельефные волноприбойные знаки, является плоской глыбой красного шокшинского песчаника (твёрдость 5 по шкале Мооса) неправильной формы. Края валуна окатаны. Следы обработки отсутствуют. Длина 132 см, ширина в восточной части 40 см, в средней



части — 77 см, в западной части — 41 см, высота в восточной части — 14 см, в средней и западной частях — 17 см.

Один из валунов был приподнят. Оказалось, что он лежит на глинистом грунте серого цвета. Опавшие хвоя и ветки, густо усыпавшие почву в лесопосадках, под валуном отсутствуют, что подтвердило наблюдение о том, что в процессе устройства последних камни не были сдвинуты с места и остались лежать *in situ*.



Рис. 9,а. Брылеевская пустынь. Валун № 2.  
Валун № 3. Вид с северо-востока.  
Фото автора. 2011 год



Рис. 9,б. Брылеевская пустынь. Валун № 2.  
Валун № 3. Вид с юга.  
Фото автора. 2011 год

Осмотр лесопосадок в диаметре 20–30 метров от пустыни иных валунов не выявил, что, по нашему мнению, свидетельствует о том, что исследованные нами камни не являются частью природного ландшафта, но принесены сюда людьми.

Вся совокупность наблюдений привела нас к выводу, что выявленные и изученные валуны действительно являются надгробиями, о которых в 1913 году писал А. Воскресенский и которые немногим более 100 лет спустя послужили ориентиром для идентификации места Брылеевской пустыни. Систематизируем наши доводы.

1. Валуны находятся *in situ* между полосами лесопосадки и не были сдвинуты плугом во время её устройства.

2. Валуны встречены восточнее и южнее разрушенного храма и не обнаружены западнее и севернее его, а также на значительном удалении в современных лесопосадках, что не даёт оснований связать камни с фундаментом храма, хотя бы и растащенного плугом.

3. Валуны ориентированы по линии восток-запад, что характерно для положения надгробий.

4. Валуны лежат к востоку и югу от разрушенного храма, что характерно для древних участков монастырских некрополей; при этом участки к востоку от храма обычно служили для захоронения лиц духовного звания.<sup>100</sup>

5. Для предполагаемых намогильных памятников выбраны природные валуны шокшинского песчаника, которые использовались и для изготовления подписных надгробий. Хочется отметить полную идентичность в выборе породы валуна

<sup>100</sup> См.: Авдеев А.Г. К вопросу об иерусалимской символике древнерусских погребальных памятников // ВЭ. М., 2006. Вып. I / Под ред. А.Г. Авдеева. С. 202–215.

№ 3 камню над могилой свв. князей Муромских с аналогичными волноприбойными знаками. По отзывам специалистов по обработке камня, шокшинские песчаники наряду с высокой твердостью и прочностью обладают также декоративными свойствами, что, видимо, и диктовало их выбор в качестве надгробий в эпоху русского Средневековья.

В отсутствие археологического контекста (исследование пустыни ограничилось визуальными наблюдениями, а шурфы во время разведочных работ были разбиты в отдалении от валунов) мы не можем сказать ничего определенного о времени появления предполагаемых надгробий. Если они относятся к древнейшему периоду существования монастыря, то отсутствие эпитафий на них легко объяснимо тем, что камни были положены на могилы в то время, когда подписные надгробия на Руси ещё не существовали (древнейшее подписное надгробие датируется 1480 годом; массово они распространяются после 1492 года). Если говорить о более позднем времени, то отсутствие эпитафий на валунах и, более того, обычных для Северо-Восточной Руси белокаменных надгробий даже во фрагментированном состоянии, видимо, свидетельствует о бедности обитатели и отсутствии состоятельных вкладчиков, способных заказать дорогостоящее резное надгробие. Возможно также, что надгробные валуны относятся к XVIII–XIX векам — уж слишком точно они привязаны к храму, воздвигнутому в 1731 году. В таком случае можно предполагать, что могилы были отмечены не только валунами, но и крестами, до наших дней не сохранившимися.