

Труды Чухломского Отделения Костромского Научного  
Общества и Чухломского музея. Выпуск IV

А.Н.Казаринов

*Прошлое  
Чухломского  
края*

Чухлома  
2007 год

## Первые обитатели края.

Заселение Чухломского края началось за несколько тысяч лет до нашей эры. Первые люди проникли в край, вероятно, водным путём, следуя по р. Волге, р. Костроме и её притоку – Вёксе Чухломской, достигли Чухломского озера и осели на берегах его. Для своих поселений они облюбовали места при устьях рек в возвышенных берегах озера. Чухломское озеро когда-то было больше и имело возвышенные берега. Теперь между прежними возвышенными берегами и озером образовались болотистые луга до 1 км. шириною.

Археологическими раскопками (1) установлено, что самое древнее и самое большое поселение было при истоке р. Вёксы из Чухломского озера. Оно находилось на левом берегу реки, в старых, возвышенных берегах озера, в 0,5 км. от существующей ныне деревни Фёдоровское.

Судя по найденным при раскопках основаниям землянок, можно предполагать, что жилища первых обитателей имели форму конусообразных шалашей. Строилось подобное жилище таким образом. В почве выкапывалась круглая яма диаметром 2,5-3 м., глубиною от 45 до 90 см., с круто спускавшимися боковыми стенками. Вынутая из углубления земля насыпалась по краю ямы валиком, который служил основанием покрытия, подпёртого

Работа написана бывшим директором Чухломского музея, краеведом, историком Леонидом Николаевичем Казариновым в период становления краеведения, как науки. Его исследования, на сегодняшний день, являются основополагающими в изучении истории Чухломского края.

внутри жилища столбами. На середине жилища помещался очаг, состоящий из вымощенной булыжным камнем круглой площадки диаметром 60-70 см. Иногда в одном из боков землянки вкапывались 1-2 большого размера горшка, помещённых уступами один над другим. По находкам в них целого ряда предметов из камня есть основание предполагать, что помянутые сосуды служили кладовыми.

Обитатели этой стоянки не знали металлов и потому все орудия изготовляли из камня и кости. Инвентарь каменных орудий состоял из топоров, клиньев, долот простых и желобчатых, наконечников стрел, резцов, скобелей, скребков и прочих. Топоры изготовлялись из сланца и песчаника. Сверлин топоры не имели. Топоров со сверлинами найдено только четыре. Все остальные мелкие орудия изготовлялись из яшмы, которой много встречается на побережье озера. Из костей делали гарпуны, топоры, кинжалы, шилья, наконечники стрел и украшения в виде подвесок.

В восточной заболоченной части стоянки обнаружено громадное количество костей животных, рыб и рыбьей чешуи. Кости животных определены Академией Истории Материального Мира и выяснено, что современниками первобытного человека Чухломского края были следующие животные: северный олень – исключительно крупного размера, лось, бобр, собака, волк, дикая свинья, домашний бык, куница или соболь. В общей массе костей найдено много разъединённых человеческих костей и три целые человеческие костяка.

Найдено множество черепков глиняной посуды, по которым выяснены форма, размеры и украшения посуды. Сосуды имели прямые края и округлое дно. Изготавливались они без гончарного круга, из глины, в которую

примешивалось значительное количество крупнозернистого кварца. Бока и дно сосудов украшались орнаментом.

По орнаментам на обломках посуды и мощному пласту культурной земли можно судить о том, что люди жили на этой стоянке очень долго. Образовалось несколько культурных слоёв, относящихся к разным степеням культурного развития обитателей этой стоянки. В нижнем слое обломки глиняной посуды исключительно с крупномочным орнаментом, затем выше идут с орнаментами: ямочно-гребенчатым, фатьяновского типа и сетчатым. То же можно сказать и об орудиях – в нижнем слое они грубой выделки, а чем выше к поверхности земли, тем всё лучшей работы, попадаются даже шлифованные.

Первобытные люди занимались и существовали исключительно охотой и рыбной ловлей. Значительное количество среди находок маленьких наконечников стрел – для птицы и мелких животных и большого размера наконечников – для крупного зверя, а также груды найденных при раскопках костей животных, свидетельствуют, что первобытный человек добывал пищу охотой. Множество костей рыб, кучи рыбьей чешуи, гарпуны, грузила для сетей указывают на то, что он занимался и рыболовством. Земледелием первобытный человек не занимался. Никаких доказательств существования земледелия раскопки не дали.

Погребение умерших обитателей этой стоянки, по-видимому, не имело особенной обрядности. Хоронили умерших где придётся, специально отведённого для этого места – кладбища – не имелось.

Как упомянуто выше, восточная часть стоянки, к берегу Вёксы, заболочена. Раскопками установлено, что эта часть стоянки служила первобытным людям свалочным местом. Здесь масса костей крупных и мелких животных,

пласты рыбьей чешуи, рыбных истлевших костей, громадное количество черепков посуды и случайно попавшие сюда каменные и костяные орудия. И вот на этом месте обнаружены три погребения – в коих два человеческих костяка в целом виде (2). В двух случаях положение костяков одинаковое – кверху лицом, правая рука вытянута вдоль туловища, а положение левой не выяснено. Костяки были обращены головою: в одном случае на север, а во втором на восток. Третий костяк был в расчленённом виде. Костяки оказались на глубине 50, 60 и 75 см. Ни курганов, ни могильных холмиков не возводилось. Один костяк, лучше сохранившийся, был измерен. Длина его была 1, 6 метра. Видимо, первобытные люди края не отличались высоким ростом. Замечены особенности в строении головы. На описанном месте обнаружено много отдельных человеческих костей, из коих многие раздроблены, как бы для добывания мозга. На некоторых костях есть зарубки и другие следы от режущего инструмента. Найдены кусочки человеческого черепа, окрашенного внутри в чёрный цвет. Очевидно, этот череп служил сосудом.

Впоследствии люди каменного века начали селиться и в других местах побережья Чухломского озера. Исследовательскими работами обнаружен ряд стоянок при устьях рек: Святицы, Юга (старинное название Югань) и Яхромши. Эти стоянки относятся к последнему тысячелетию до нашей эры. Находки на этих стоянках, наряду с каменными орудиями, небольшого количества железных предметов доказывают, что человеку уже стало известно железо и он научился из него изготавливать некоторые предметы.

В дальнейшее время люди начали селиться по рекам. Найдена была на реке Святице стоянка «Бобылино», приблизительно в четырёх километрах от озера. Здесь уже

тип жилищ другой. Обнаружены четырёхугольные ямы, более метра глубиной, наполненные культурною землёю. На этой стоянке преобладают предметы из железа. Из каменных изделий только скребки, скобели и точильные камни. Глиняная посуда этой стоянки была уже неорнаментированная и изготовлялась без гончарного круга. Горшки имели плоское дно и сильно отогнутые широкие края.

Кто были первые обитатели края, неизвестно. Время медного и бронзового периодов в крае не выявлено. Кроме 3-4 находок орудий из этих металлов, ничего не обнаружено.

То же можно сказать о курганном периоде. Погребений в курганах, как около Костромы, в Чухломском крае не имеется. По-видимому, в крае не жило тех народов, у которых ритуал погребения умерших состоял в трупосжигании или погребении в грунте, с насыпкою в обоих случаях курганов.

Тысячелетие с IV в. до Рождества Христова, как и в других местах Костромской губернии, является наиболее тёмным в археологии Чухломского края.

## История края.

В первых веках нашей эры Чухломский край населяло финское племя «Меря». Летописец Нестор в своей летописи указывает только южную часть мерянской земли: «а на Ростовском озере Меря, а на Клещине озере Меря же». Клещино озеро – это ныне Переславское озеро (бывш. Владимирской губернии). Северная граница мерянской земли шла приблизительно так: рекою Сухоною, через густые леса и болотистые местности бывших Тотемского и Вологодского уездов Вологодской

губернии, до южной части «Кубинского озера» (от г. Вологды 22 км.) и верховьев реки Шексны(3). В списках населённых мест Вологодской губернии значится, что «чудь» или финны, обрусевшие и перемешанные с русскими, живут в Никольском, Сольвычегодском и Устюжском уездах (4). Они называют себя потомками «мери». По этим данным и, принимая во внимание, что один из главных мерянских городов – Галич-Мерьский находится всего в 52 км. от Чухломы, несомненно, Чухломский край составлял часть мерянской земли. Главный путь следования мери на север был водный, а именно: идя по Волге, меряне поднимались на север по притокам, проникали в лесные части северной полосы и основывали поселения в верховьях притоков и около озёр. Таким образом они поселились и на Чухломском озере. Главными городами у мерян были: упомянутый Галич-Мерьский (на севере) и Ростов (на юге).

В 907 г. нашей эры племя «меря» упоминается в последний раз. После этого население Чухломского края стало называться «чудь». Чудь населяла только один берег Чухломского озера, которое называлось в то время Чудским. В летописи Солигаличского Воскресенского монастыря под 1335 г. упоминается, что Галичский князь Фёдор Семеонович, направляясь через «великий лес» к тому месту, где находится г. Солигалич, натолкнулся на озеро Чудское, один берег которого был заселён «чудью». Этот берег был, несомненно, западный – противоположный от г. Чухломы. Прямой путь, без дорог, мог привести его только к западному берегу озера, по которому впоследствии пролегал от г. Галича, через Солигалич, старинный Архангелогородский тракт, закрытый в XVIII в. Там же находилось чудское городище, на котором в XIV веке построен Авраамиевский монастырь.

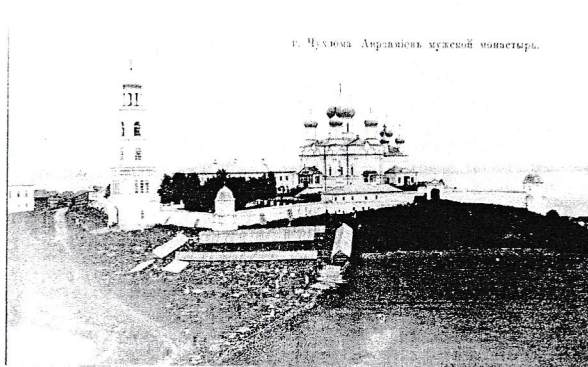
Новгородские славяне все финские племена, с которыми они воевали, называли одним общим названием «чудь» (5). Определённо известно, что новгородцы завоевали и колонизировали Чухломский край. Эта колонизация началась с IX века и одновременно исчезло в истории название племени «меря», а появилась «чудь». Ясно, что чудь, населявшая Чухломский край, не была каким-либо особым племенем, а была та же меря.

От этого народа сохранился в Чухломском крае только ряд явно нерусских географических названий: Чухлома, Ножега, Нельша, Точема, Подонгжа, Печерда, Молокша, Мелша, Возега, Едомша, Сундоба, Вохтома, Руша, Шендай, Судай (Чудай), Мерега, Мерля

Славянская колонизация Чухломского края, как упомянуто выше, началась с IX в.(6). Славянский поток шёл из г. Новгорода-Великого. К этому вели завоевательные цели Новгорода и его обширная торговля. Эта колонизация продолжалась несколько веков и имела громадное значение для истории Чухломского края. В конце концов, финское племя частично было вытеснено из края, а частью слилось со славянами и утратило свой племенной характер. Новгородская колонизация продолжалась ещё и в X в. Из описания жизни Авраамия – строителя Ростовского монастыря, уроженца г. Чухломы, видно, что в X в., будучи идолопоклонником, он познал христианство от посещавших г. Чухлому «новгородских людей», т.е. приезжавших из Новгорода торговых людей(7).

Возможно думать, что акающий говор у чухломичей позаимствован от новгородцев и от них же перенят обычай строить бани, в них мыться и париться.

В XIV в. началась монастырская колонизация. Таким колонизатором края считается Авраамий Чухломский, построивший в середине XIV в. Чухломском крае три монастыря: 1) Великую пустынь, что ныне с.Озерки, 2) Верхняя пустынь, что ныне с.Коровье, 3) Авраамиевский Городецкий монастырь на берегу Чухломского озера. До этого времени население было редко и большая его часть была идолопоклонниками, а прочие христиане ещё не забыли своих прежних богов – идолов. Монастыри вызвали приток населения, около них начали возникать новые деревни.



Авраамиево-Городецкий мужской монастырь.  
Фото нач. XX в.

История чухломского края тесно связана с историей Галичского княжества и г. Галича. Ещё в то время, когда край населяло финское племя меря, главный город у мерян был Галич. Затем, в 1245 г.(8) образовано Галичское удельное княжество. Чухлома входила в его состав и, следовательно, принимала участие в жизни и всех войнах этого княжества.

До 1-й половины XIV в. Галич, вместе с Чухломским краем принадлежал Галичскому князю

Константину Ярославовичу – брату Александра Невского. После него княжили его дети: Давид (+1280 г.) и Василий с сыном Фёдором, родившимся в 1310 г. В 1328 – 1340 г.г. Галичское княжество было куплено Великим князем Иоанном Даниловичем Калитой. Два села Чухломского края: Николо-Каликино и Введенье-Каликино Каликинской волости, по преданию построены Иоанном Калитой. Этим объясняют название этих сёл: прежнее – Калитино, а ныне – Каликино.

После Калиты Галичское княжество перешло к племяннику его Дмитрию Донскому, которым завещано своему сыну Юрию. Последним Галичским князем был Дмитрий Юрьевич Шемяка. Этот князь оставил после себя дурную славу – своею жестокостью, хитростью, вероломством, неправым судом («шемякин суд») и междоусобными войнами с Великим князем Московским Василием Тёмным, в которых сгубил массу людей.

С 1450 г. (9), по включении бывшего Галичского княжества в состав Московского самодержавия, Чухломский край, вместе с прочими уездами княжества, управлялся московскими боярами, которые чинили суд и расправу. В Москве был особый приказ под названием «Галичской четверти». Этому приказу была подчинена и Чухлома.

В XV и XVI в.в. Чухломский край сильно опустошили казанские татары, которые сделали 15 набегов в следующих годах: 1485, 1495, 1497, 1500, 1507, 1510, 1515, 1525, 1528, 1532, 1537, 1543, 1555, 1561 и 1565 (10). Множество деревень ими уничтожено. Жители были частью убиты, а частью уведены в плен и обращены в рабство. Вот этим и объясняется громадное количество в Чухломском крае пустошей. По сведениям бывшей Чухломской уездной Земской управы значится 824

пустоши (11). Пустошью называется место, где в давнее время была деревня, после разорения уже не возобновлённая. Поля заросли большим лесом. По дозорной книге г. Чухломы 1615 года о таких пустошах говорится: «деревня пуста запустела от войны казанских людей», а впоследствии их стали именовать пустошами. Самое большое количество пустошей находится в волостях: Муравьищенской – 138, Введенской – 114 и Бушневской – 100. Видимо, эти местности края особенно сильно пострадали от набегов.

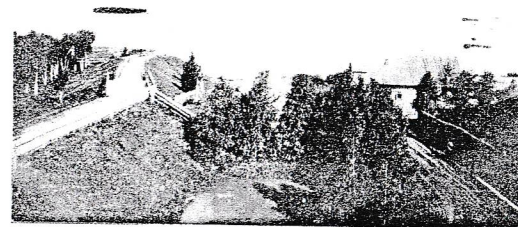
Защитой от набегов казанских татар служили построенные крепости: Чухломская и Судайская. Последняя первоначально была построена в 1536 г. на реке Сундобе, в местности, именуемой Ида (12) и существовала 5-6 лет, выдержав несколько осад. В 1537 г. выдержала осаду от большой рати, состоящей из многих орд татар (13). Крепость эта находилась в лесной и малонаселённой местности (в 72 км. от Чухломы на север) и поэтому, вероятно, мало служила в деле защиты населения от татарских набегов. В 1542 г. означенная крепость была перенесена на р. Вигу, в Жоховскую волость (37 км. от Чухломы). Вновь возведённая крепость в 1542 и 1543 г.г. выдержала новую осаду.

Во время существования этих крепостей, местность с крепостью называлась не уездом, а осадой. Были осады: Чухломская, Судайская, Парфентьевская (из них впоследствии был образован Чухломский уезд).

В 1511 – 1524 г.г. Великим князем Василием Иоанновичем г. Чухлома с Жилинской волостью отданы были «на прокормление» Семёну Аминеву (14).

В 1571 – 1572 г.г. был недород хлеба. От голода среди населения края развилась болезнь «мор», которая довольно сильно опустошила край. В деревнях:

Бурминском, Ивановском, Шилькове, Ловушине, Пешкове, Лапине, Горбачёве, Маланьине и Чижове (15) жители вымерли поголовно и деревни запустели. В других деревнях жители вымерли частично.



Остатки крепостного вала в г. Чухломе.  
Фото нач. XX в.

В 1609 г. край сильно пострадал от набега поляков – войск Лисовского. Поляки осаждали Чухломскую крепость, но взять не смогли и отступили к г. Солигаличу. Много деревень ими было сожжено, а жители или убиты, или разбежались. В том же году чухломичи соединились с северными ополчениями и принимали участие в ряде сражений против поляков: в г. Костроме, у Больших Солей, под Калязинским монастырём, под г. Солигаличем – на засеке. Только на улицах Костромы и у Ипатьевского монастыря убито чухломичей 70 человек.

В 1610 г. поляки вновь сделали набег на Чухломский край и разрушили много деревень.

Чухломская осада делилась на следующие волости: Вигскую, Федькову Слободку, Конявинскую, Верхнюю пустынь, Понизовскую, Васютинскую, Глазуновскую,

Заболотскую, Серапионову пустынь, Великую пустынь, Валуевскую, Мирохановский стан и Чухломский околородный стан. Из всех упомянутых старинных волостей сохранила прежнее название только одна волость – Мирохановская. Большинство волостей именовались по сёлам и монастырям. По количеству деревень волости были очень неравномерны. Некоторые волости имели очень много деревень. Например: волость Серапионова пустынь имела только 7 деревень, Васютинская – 16, в Заболотской волости числилось 125 деревень, в Конявинской – 89 (16).

В 1610 году волости Заболотская, Понизовская и Васютинская с деревнями польским королём Сигизмундом отданы Николаю Дмитриевичу Вельяминову за военные заслуги «в войне с русскими». Затем Мирохановский стан пожалован им же думному дворянину Ивану Никифоровичу Чепчугову.

В 1615 г. Чухломский край был в печальном состоянии. От вышеописанных бедствий он сильно запустел. Множество деревень уничтожено казанскими татарами и поляками. Остальные деревни были малы – 3-5 домов, в редких случаях – более. Населения осталось весьма мало и оно обеднело. Из помещённой ниже таблицы можно видеть, как в то время стало редко население края.

В волостях	Пустых деревень	Жилых деревень	В жилых деревнях пустых дворов	В жилых деревнях жилых дворов	Кол-во мужчин в жилых деревнях
Вигской	3	20	-	64	71
Фелькова слобода	3	23	28	28	28
Конявинской	8	89	80	217	217
Верхняя пустынь	10	26	44	49	49

Понизовской	-	87	98	184	184
Чухломское околородье	-	54	74	156	156
Васютинской	-	16	-	80	80
Великая пустынь	2	81	66	138	140
Глазуновской	-	36	36	55	55
Валуевской	-	71	59	124	131
Заболотской	-	125	96	375	375
Серапионова пустынь	-	7	10	18	12
Мирохановский стан	-	27	26	66	26
Итого	26	653	623	1554	1554

Кроме сего имелось 11 погостов, т.е. сёл, в которых кроме церковного причта, других жителей не было. Положение края представлялось в таком виде. Кроме 824 уничтоженных татарами и поляками деревень, обратившихся в пустоши, 26 деревень с постройками было без жителей. Жилых деревень было 653, но в них 623 дома имелось без жителей. Жилых дворов в деревнях было 1554 и в них жителей мужского пола 1554 человека (женскому полу учёта не велось). Таким образом, в среднем было в деревне 2-3 дома и в них такое же количество душ мужского пола.

До этого времени помещиков в Чухломском крае не было, они появились в период времени с 1618 по 1628 г.г. Царь Михаил Фёдорович Романов, вступив на престол, роздал в Чухломском крае земли с крестьянами своим родственникам, боярам и другим лицам за военные заслуги. С этого момента началось вновь заселение края. Разбежавшиеся жители вернулись, а затем новые помещики переселили сюда часть крестьян из своих вотчин, находившихся в других уездах и губерниях.

До набегов казанских татар и поляков Чухломский край был густо населён и считался одним из богатейших. Уничтожение при



набегах громадного количества деревень уменьшило население и разорило его. Количество населения настоящего времени, надо полагать, далеко ещё не сравнялось с прежним. Сейчас Чухломский край считается самым малонаселённым в губернии. На 1 кв. километр приходится в среднем 12,15 жителей.

Земли обрабатывались прежде значительно больше. Большинство нынешних лесов носят следы распахек – ясно заметны «загоны».

При учреждении Иоанном Грозным опричнины имя Чухломы упоминается в числе городов, поступивших в собственность царя и царевичей «в их царёв обиход» (17).

В 1708 году Россия по приказу Петра I была разделена на губернии. Учреждено было восемь губерний: Ингерманландская, Архангелогородская, Московская, Смоленская, Киевская, Азовская, Казанская и Сибирская. Чухлома была причислена к Галичскому уезду Архангелогородской губернии и находилась в таком положении до 1778 года.

Затем, при новом разделении России 1778 г., в г. Костроме было учреждено Наместничество, в состав которого вошла и Чухлома. Одновременно города Судай и Парфентьев упразднены и части их осад присоединены к сформированному в других границах Чухломскому уезду. Он был увеличен присоединёнными из Судайской осады волостями – Идской, Вохтомской и Судайской вместе с г. Судаем, и из Парфентьевской осады волостями – Каликинской и Просековской.

В 1796 г. Павел I Костромское наместничество переименовал в Костромскую губернию, среди уездов губернии значился и Чухломский.

В 1797 г. для переездов по уезду было установлено 5 станций: г. Чухлома, д. Зименка, д. Ильинское, д. Дьяконово и д. Сидорово. На каждой станции было по 4 лошади, всего 20 лошадей. Содержание лошадей на станции в г. Чухломе сдавалось с торгов, купцы и мещане города платили 42 р. 56 к. в год. Станция помещалась в обывательских домах и каждый год по очереди переводилась в другой дом.

Среди населённых пунктов края обращает на себя внимание село Бушнево своими выдающимися по архитектуре церквями, которые считаются одними из самых красивых в уезде.

Село Бушнево возникло в начале XVII века. Владельцем его был думный дьяк Флор Июдич Луговской, по прозвищу Томила. Это тот самый Луговской, который в 1610 г. был отправлен во главе посольства, вместе с митрополитом Филаретом к польскому королю Сигизмунду и был захвачен в плен. Село построено на пустоши Карпищевой, и в 1643 г. там уже имелась церковь. В 1737 г. с Бушнево с 20 деревнями принадлежало Платону Мусину-Пушкину, который с Волынским обвинён в государственном преступлении. Вотчина его была «отписана» в дворцовое ведомство в 1744 г. С этого времени Бушнево считалось дворцовым селом, а вся вотчина именовалась «Бушневская дворцовая вотчина». В селе Бушневе жил дворцовый управитель и была контора, в которой были 1 приказный и 1 земский дьяк. В вотчине было крестьян мужского пола 695 душ. В 1745 г. дворцовое ведомство из этой вотчины 18 семей перевело в Воронежскую губернию, для поселения вечно, в Битюжские дворцовые сёла. Впоследствии с. Бушнево с 20 деревнями принадлежало помещикам Толстым, при которых, вместо прежних деревянных церквей, построены каменные храмы: холодный в 1818 г. и тёплый - в 1836 г.

Значительная часть населения края занимается отхожими промыслами, начало которых идёт с XVIII в., с Петра I, сделавшего в крае 10 наборов плотников для постройки г. Санкт-Петербурга и кораблей флота. Чухломичи – строительные рабочие: плотники, столяры, маляры, кровельщики, водопроводчики и т.д. До 10 тысяч мужского населения ежегодно выбывает на строительный сезон в столицы на заработки. Уходят они раннею весною, оставляя сельское хозяйство на женщин. С развитием отходничества, наблюдался упадок сельского хозяйства в крае. На хлебопашество стало мало обращать внимания. Много пашни было запущено и поросло лесом.

## История г. Чухломы.

Чухлома находится под 58 град. 28 минут северной широты и под 60 град. 37 минут восточной долготы. Город расположен на северо-восточном берегу Чухломского озера, имеющего площадь 43 кв. километра. До губернского г. Костромы от Чухломы считается 178 км., а от станции железной дороги г. Галич – 55 км. Местность город занимает холмистую, с суглинистою почвою. Герб города состоит из двух частей – в верхней губернская ладья г. Костромы, а в нижней – на голубом поле две скрещенные железные остроги, изображающие, что ловлею рыбы город обогащается.

До XII века г. Чухлома находился на противоположном, северо-западном берегу Чухломского озера, на том месте, где в XIV веке построен Авраамиевский монастырь. Название «Чухломский Авраамиевский Городецкий монастырь» получилось от того, что монастырь построен на месте мерянского городка, имевшего название Чухлома. В старинном описании жизни Авраамия Чухломского сказано, что он, прибыв на Чухломское озеро «в урочище Чухлома на городище», построил монастырь. Когда городок этот прекратил своё существование, видимости не имеется и только известно, что ко второй половине XIV века местность поросла большим лесом и называлась урочищем.

В литературе Чухлома упоминается первый раз в X веке, как родина Авраамия (+ 1010 г.) – строителя Ростовского монастыря. Надо полагать, что говорится это о прежней Чухломе, бывшей на противоположном берегу озера.

Когда г. Чухлома основан на новом месте – точных сведений не имеется, но из истории видно, что она уже существовала в XIV в. В 1381 г. в Чухлому сослан был Московский митрополит Пимен – бывший митрополит Переяславский, который по подложной грамоте Московского Великого князя, получил посвящение Константинопольского

патриарха на Московскую митрополию. Он находился в Чухломе около года.

Крепость в г. Чухломе построена в XV веке Галичским удельным князем Дмитрием Юрьевичем Шемякой во время междоусобной войны с Московским Великим князем Василием Тёмным за великокняжеский престол (1434 – 1453 г.г.). В то время Чухлома принадлежала означенному Галичскому князю и считалась пригородом Галичского княжества.

Крепость находилась на высоком холме около речки Сандебы. Холм этот был защищён: с южной стороны обрывами речки Сандебы, с запада – крутыми склонами холма к озеру, а с северной и восточной сторон – насыпными земляными валами до 4-метровой высоты и рвами, в линию которых входили два пруда, по одному с каждой стороны. Валы с южной и западной сторон были высотой не более 1,5 метра.

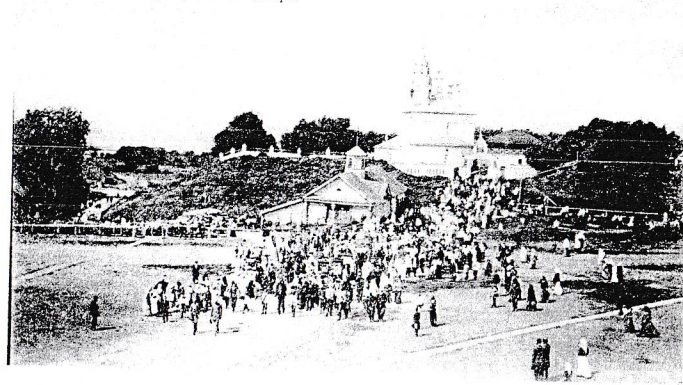
Крепость имела форму неправильного 4-х угольника. Длина валов была: с юга - 143 метра, запада – 213 м., севера – 113 м. и востока – 132 м., а всего – 601 метр. На древней иконе Чухломского Авраамиевского монастыря есть изображение Чухломской крепости. Крепость представлена в таком виде. На валах были построены стены, в которых имелось шесть четырёхугольных башен, из которых 4 по углам и 2 над проездами в укрепление. Угловые башни были небольших размеров. При археологических раскопках (18) юго-западного угла было обнаружено основание угольной башни, состоящее из обуглившихся трёх рядов брёвен от стен башни и деревянного пола. Основание башни имело 6,5 м. длины и столько же ширины. Оно со стороны озера было укреплено целым рядом глубоко вбитых свай. Крепость имела два входа – один с восточной стороны и другой – с северной. Означенные входы шли через 2-х этажные башни, в верхнем этаже которых устроены были пушечные бойницы, по 2 в каждой. В северной части укрепления была высокая 4-х угольная башня с верхом пирамидальной формы, с 9-ю рядами балконов, каждый балкон шёл кругом всей башни. По-видимому, это дозорная башня, с которой наблюдали за движением неприятеля и, во время боя,

защитники с балконов обстреливали осаждающего врага. Внутри крепости были ещё две башни, но меньшей высоты и с двумя балконами у каждой.

В 1446 г. Дмитрий Шемяка захватил в плен Великую княгиню Московскую Софью Витовтовну и заключил её в г. Чухломе в женский монастырь. Этот монастырь давно не существует. По преданию, он находился при впадении р. Сандебы в Чухломское озеро. Это, по-видимому, на том месте, где ныне находится ветеринарный пункт, т.е. против крепости на другой стороне р. Сандебы. Это подтверждается бывшим лет 40 тому назад оползнем земли на обрыве берега речки, обнажившем массу человеческих костей на бывшем при монастыре кладбище. Монастырь, как и все монастыри и церкви того времени, был деревянный и по преданию сгорел. В соборе есть из этого монастыря две иконы – Николая Чудотворца и Страстной Божьей Матери. Софья Витовтовна в Чухломе была менее года и 17 февраля 1447 г. Шемякою освобождена, после того, как его начали упрекать, что он свою родную тётку держит в заточении.

По дозорной книге г. Чухломы 1615 г. и переписным книгам 1628, 1646 – 1649 г.г. (19), внутри крепости находился собор, состоящий из двух церквей: зимней – «Николая Чудотворца» и летней – «Афанасия и Кирилла Александрийских Чудотворцев». Кроме церквей, в укреплении были дома бояр: Бориса Ивановича Морозова - воспитателя царя Алексея Михайловича, Григория Ивановича Майкова, Григория Ивановича Горихвостова, Ивана Яковлевича Колтовского и подворье Авраамиевского монастыря. Из старинных планов XVII и XVIII в.в. усматривается, что в крепости находились: казармы, воеводская канцелярия, ратуша, магистрат и др. учреждения.

г. Чухлома. Преображенский собор.



Преображенский собор, находившийся в пределах бывшей крепости. Фото нач. XX в.

Крепость существовала до 1727 г.(20). В означенном году был в Чухломе «великий пожар», во время которого сгорели стены и башни крепости, все казённые и частные дома. Крепость, как потерявшая своё значение, после пожара уже не возобновлялась. Есть указание, что в 1758 г. пушек в Чухломе уже не было. От крепости сохранились только земляные валы и два пруда, а рвы в конце XIX в. (1890 – 1895 г.г.) засыпаны по распоряжению Чухломской Городской Управы.

После пожара среди валов были возведены деревянные дома присутственных мест, народного училища и несколько частных домов, но и те впоследствии были сломаны и перенесены на другое место. К XIX веку среди валов, кроме каменной соборной церкви, других зданий не было. Вся площадь земли среди валов с 1834 г. сдавалась городским управлением в аренду жителям города под капустные огороды. Эти огороды существовали до устройства на их месте городского сада, который был посажен около 1890 г.

Во время существования крепости, Чухлома делилась на две части: 1) город, т.е. сама крепость и 2) посад, выстроенный за стенами крепости с северной стороны. Улица, идущая по крепости

от собора к северному проезду, имела продолжение и по посадку до речки Никеровки.



Улица, расположенная вдоль речки Никеровки.  
Фото нач. XX в.

Посад был расположен между крепостью и р. Никеровкою, по склону холма к озеру. На посаде, кроме домов посадских людей, в 1646 – 1649 г.г. были дома бояр: Семёна Образцова-Невельскова, Степана Аталыкова-Макарова, Кирилла Лазарева Катенина, Настасьи Дмитриевны Беловой, Григория Ивановича Майкова, Мурзы Ивановича Шипова и второе подворье Авраамиевского монастыря. Это подворье, по описанию начала XVIII в., состояло из деревянного строения, разделённого сеними на две половины. В первой была жилая чёрная изба, а во второй двор для скота и повозок. Постройка эта была ветхая и вскоре уничтожена. Посад имел вид деревни с беспорядочно построенными домами, кривыми улицами и переулочками. Некоторые улицы имели названия. По переписной книге 1723 г. на посаде значились следующие улицы:

- 1) Большая проезжая улица от г. Парфентьева, на которой было 11 домов;
- 2) Проезжая улица, что по Галичской дороге – 4 дома;

- 3) От Большой проезжей улицы к Парфентьеву по правую сторону, близ торговой площади, улица – 6 домов;
- 4) Большая проезжая улица, что идёт от кружечного двора к дороге в Авраамиевский монастырь – 19 домов, из них по левой стороне – 14;
- 5) По левой стороне близ торговой площади улица – 2 дома;
- 6) Причтовая слободка – 2 дома;
- 7) Глухая улица слева от озера и Большой проезжей улицы – 10 домов;
- 8) По той же улице переулочек к площади – 2 дома;
- 9) Малая улица, что от Большой проезжей, по правую сторону – 7 домов;
- 10) Малая улица, что от церкви Успения, по правую сторону – 5 домов.

Торговая площадь занимала ближайшую к озеру часть ныне существующей площади.



г. Чухлома. Часовня против Горетской Угряны.  
Часовня Святой Параскевы Пятницы на торговой площади.  
Фото нач. XX в.

По этому плану город существовал до 1780 г. В этом году утверждён новый план города и город перестраивался по нему в течение 30 лет. В черту города вошли три деревни: Ивановская, Лагунова и Старый Починок. Первая находилась там, где ныне

здание Предварительного заключения, вторая – на соседней улице, которая и носила ранее название Лагуновой третья – там, где ныне казарма. По полям этих деревень были проложены улицы и нарезаны участки земли под застройку. Население деревень было включено в число жителей города и потом записано в мещане.

Построенный по новому плану город был окопан небольшим ровом, земля из которого образовала вал. Впоследствии от этого вала получила название проходившая около него улица Овальная.

Первоначально было устроено 11 улиц с названиями: Кологривская, Никольская, Лагунова, Галичская, Мещанская, Дворянская, Бувеская, Петропавловская, Усольская, Успенская и Гостинодворская. Как прежние, так и новые улицы, главным образом, именовались теми трактами, которые имели продолжение от этих улиц – на Кологрив, Галич, Буй, Солигалич. Не все улицы имели выезд из города, а только те, продолжением которых были почтовые тракты. Таких улиц было четыре: Кологривская, Галичская, Бувеская и Солигаличская. В конце этих улиц находились заставы и рогатки. У каждой была будка и стоял караул из жителей города. С приезжающих в город подвод взывискивался налог на замощение площади города по 2 булыжных камня или 5 коп. деньгами, а с 1830 года – 3 камня или 10 копеек. Замощение площади производилось с 1815 по 1828 г.г. на собранные путём налога 326 руб. С перестройкою города, в 1787 г. для Чухломы был установлен новый штат управления: 2 бурмистра ( по 120 руб. в год), 4 ратмана ( по 100 руб. в год) и на наём приказных для магистрата – 305 руб.

У здания полиции в 1798 г. стоял верстовой столб.

По плану, составленному в 1838 г. солигаличским уездным землемером Зарайским, г. Чухлома имел земли всего 240 десятин 852 сажени, в т.ч. выгонной – 136 десятин 216 саженой. Из выгонной земли в конце прошлого столетия значительная часть отошла под застройку новых кварталов города до речки Ивановской. Затем городом приобретена под выгон пустошь Кузницыно, но и с этою землею всего выгона оказалось 184 дес. 766 саж. Чухлома, по количеству выгонной земли, самый бедный

город в губернии. Другие города имели выгонной земли: Буй – 2816 дес. 1621 саж., Галич – 850 дес. 706 саж., Солигалич – 358 дес. 1458 саж., Макарьев – 3362 дес. 200 саж., Варнавин – 2644 дес. 881 саж. Недостаточное количество выгонной земли лишало горожан возможности держать больше скота, развивать маслоделие и сыроварение.

Удалённость города от железной дороги, отсутствие водных путей и слабо развитая промышленность препятствовали росту города.



Галичская улица. Фото нач XX в.

Расширение его и увеличение населения шло, как видно из помещённых ниже сведений, чрезвычайно медленным шагом.

Год	Кол-во дворов	Кол-во муж. пола	Кол-во жен. пола	Всего	Примечания.
1615	30	30	Не учит.	30	
1646	70	101	Не учит.	101	
1678	67	161	Не учит.	161	
1723	68	188	Не учит.	188	
1744	-	260	Не учит.	260	В т.ч. 2 человека быв. пушкарей
1782	-	317	346	663	В т.ч.: духовного звания 41, купечества 110, мещан 163, дворовых 3.
1795	-	266	335	601	Из купечества 41 чел. выбыли в другие города.
1816	115	265	304	569	В т.ч. 7 пленных французов, записавшихся в мещане.
1834	-	210	447	657	Купцов только 9 человек.
1850	162	392	738	1130	Приписано в мещане 178 вольноотпущенных.
1858	-	603	1136	1739	В т.ч. купцов 95, из них многие прибыли из г. Солигалича, Галича и Юрьевца.
1920	345	1122	1350	2472	
1923	-	1120	1350	2470	
1926	-	1233	1431	2664	
1928	-	986	1183	2169	

Население города всё время постепенно увеличивалось и только в 1795 – 1816 г.г. было уменьшение, что объясняется выездом из Чухломы 47 семей купечества в другие города. По всей вероятности, выбытие их было связано с развивавшейся в эти годы заграничной торговлей г.Чухломы.

В 1615 г. в г. Чухломе была только 1 лавка.

Вообще, торговля Чухломы, ввиду удалённости от удобных путей сообщения, была незначительна, но, впрочем, и в её истории была выдающаяся страница. В 1782 – 1812 г.г. Чухлома вела

торговлю с иностранными государствами. Чухломские купцы Июдины и Симановские начали вести обширную заграничную торговлю. В 1782 г. в Чухломе значилось 110 купцов, из них 4 купца 1-й гильдии и 1 первостатейный купец. Главный инициатор этой торговли, купец Фёдор Иванович Июдин (21), в 1807 г., как караблехозяин и заводчик, ведущий заграничную торговлю оптом, получил звание «действительного первостатейного купца» и записан был в г. Санкт-Петербурге в бархатную книгу знатных купеческих родов. В этой торговле участвовали многие чухломские купцы, скупая для Ф.И.Июдина сырьё в Солигаличском, Чухломском и Кологривском уездах. В Кологривском уезде этим делом занимались три купца 1-й гильдии: Василий, Сергей и Михаил Михайловичи Июдины – родственники Ф.И.Июдина. Скупаемое сырьё доставлялось гужом к притокам реки Северной Двины, например, из Солигаличского и Чухломского уездов – на реку Сухону, а из Кологрива, надо полагать, через г. Никольск. Затем на речных судах по рекам Сухоне и Северной Двине грузы доставлялись в Архангельск. Из Архангельска товары на собственных Ф.И.Июдина судах вывозились в Англию, другие государства, в г. Амстердам, а оттуда привозились заграничные товары и вина. Ф.И.Июдин имел в г. Архангельске канатный и салотопенный заводы, речные суда и три морских корабля. Вывозились за границу: сало, пенька, льняное семя, пшеница (22), кожи и т.п., а привозились, главным образом, иностранные вина, французские водки, шёлковые материи. Чухлома поставляла вина не только для всей Костромской губернии, но даже и в соседние губернии. Торговлей заграничными винами в Чухломе занимались два торговых дома купцов 1-й гильдии Андрея и Ивана Симановских и Курочкиных. Лучшие шампанские вина Костромская и соседние губернии получали только из Чухломы. Бытописатель Чухломского уезда Н.П.Макаров, по этому поводу, описывает случай проявленного чухломскими помещиками самодурства. Решили выпить всё лучшее шампанское, чтобы оставить всю губернию без него. Пили целую неделю и выпили все до одной

бутылки. Вся губерния, до получения нового транспорта из Архангельска, была без шампанского.

Заграничная торговля Чухломы прекратилась во время войны России с Турцией в 1809 – 1812 г.г. (23). Все морские корабли Ф.И. Июдина с товарами были захвачены турками в плен. Стоимость их Июдиным оценивалась свыше 2,5 миллионов рублей. Русским правительством оценка эта была понижена и утверждена в сумме 1.764.000 руб. (24), и эта сумма, по окончании войны, была включена Россией в причитающуюся с Турции контрибуцию. Получить эти деньги он мог только через несколько лет, а тем временем торговля встала и дела пошатнулись. Над имуществом и капиталами Июдина в г. Архангельске учреждено конкурсное управление. Среди чухломского купечества, по-видимому, было много завистников, которые, состоя членами Городской Управы, начали притеснять Июдина, считали его обанкротившемся, записали в мещане г. Чухломы. Несмотря на разъяснение Костромского губернатора, что Июдин не обанкротился и у него за турецким правительством числится 1.764.000 руб., Городская Управа продолжала считать его несостоятельным, не исключила из мещан и тормозила выдачу паспорта, требуя личной его явки в г. Чухлому. Ф.И. Июдин сильно был этим обижен и, по получении контрибуции с Турции, прекратил всякие дела с Чухломой, перенеся свою торговлю в Одессу, где ещё в 1817 г. тоже числился действительным первостатейным купцом.

После этой истории торговля в Чухломе с каждым годом падала и в 1831 г. уже не было купцов 1 и 2 гильдии, числились только 3 купца 3-й гильдии. Многие из участников описанной заграничной торговли навсегда покинули Чухлому и переселились в другие города, например: Алексей Михайлович Июдин перевёлся в кологривское купечество, Сергей Михайлович Июдин – в кинешемское купечество, Василий и Михаил Михайловичи Июдины – в Оханск Пермской губернии, Алексей Григорьевич Июдин – в Санкт-Петербург и туда же Степан Никифорович Гусев. Некоторые купцы совершенно прекратили торговлю и записались в чухломские мещане.



Здание Городской Думы. Фото нач. XX в.

До 1839 г. в Чухломе ярмарки не было, а базар был раз в неделю по вторникам. Предписанием Костромского Губернского Правления от 22 июля 1839 г. за №4997, в г. Чухломе установлена ежегодная ярмарка с 24 ноября по 1 декабря (ст. стили), которая названа «Екатерининской» (25).

В XVIII веке в Чухломе, в местности, где ныне находятся городские бани и ветеринарный пункт, был винокурный и пивоваренный завод, под названием «Государева винокурная поварня» (1731 – 1756 г.г.) (26). Завод имел 13 кубов ёмкостью 101 ведро. Работал он только для Чухломского уезда и, притом не всегда его полностью обслуживал. Иногда требовался ввоз водки из других мест до 1000 вёдер в год. В 1756 г. завод был упразднён, а медные котлы и трубы весом 14 пудов 26 фунтов были отосланы на монетный двор. Во время существования завода, при нём был «Кружечный двор», на котором производилась розничная продажа спиртных напитков.

После закрытия завода, водку в Чухлому доставлял откупщик князь И.М. Одоевский.

До 1727 г. Чухломой управляли комиссары. Учреждения носили такие названия: Земская изба, Конская изба, Губная изба, Съезжая изба (27).

С 1727 г. учреждена воеводская канцелярия с штатом : воевода, его товарищ и 24 солдата, вооружённые кремневыми фузеями со штыками. Затем, был свой палач Моисей Постников, сын палача г. Парфентьева. Он обслуживал и г. Парфентьев, и г. Галич.

В 1778 г. воеводская канцелярия упразднена и с этого года появились учреждения: Городническое Правление, Ратуша, Казначейство, Земский суд и др.

В 1795 г. в Чухломе появился первый «герберг» (трактир).

В 1796 г. была 6-ти гласная Городская Дума. Работы в ней было очень мало, в журналах писалось: «сего числа вступившего ничего не было, а присутствовавшие упражнялись в чтении законов». Такие записи идут без перерыва с 1 января по 31 марта 1796 г., т.е. всё это время никакой работы не было.

В 1798 г. в Чухломе открыто первое училище, под названием «народное». Первым смотрителем этого училища был чухломский городничий Гильд.

В 1798 г. Чухлома не имела пожарной команды. На случай пожара, было распределено между жителями, кто с каким инструментом должен явиться на пожар. На воротах каждого дома имелась дощечка, на которой, кроме № дома, имени и фамилии владельца, был нарисован инструмент, с которым он должен явиться на пожар – багор, топор, лестница, ведро, бочка и т.д. Пожарными инструментами город обзавёлся в 1828 г., но лошадей не было и поставка их отдавалась с торгов. Инструменты хранились при Городническом Правлении.

С 1 июня 1804 г. была открыта в Чухломе почтовая экспедиция. До этого времени была пешая почта, которую выполняли рассыльщики и отставные солдаты.

До 1-й половины XIX в. жители г. Чухломы существовали мелкою промышленностью. Красили холст для продажи окрестным крестьянам. Женщины пряли лён, ткали полотна (28), пекли для продажи сайки и калачи. Торговали на базаре с

подстольев: булочными изделиями, сбитнем и огородными овощами. В 1843 г. торговали: калачами – 14 человек, сбитнем – 2, сальными свечами своего производства – 15, огородными овощами – 3, мелкою торговлею – 9 и рыбную ловлею на озере занимались – 9. Многие занимались огородничеством, снимая в аренду Городской Управы по речке Никеровке участки земли по 675 кв. сажень, с платою 2р.25 к. в год (29). Огородничеством занимались «издревле» беднейшие жители, не имеющие других способов к пропитанию. Часть жителей занималась отхожими промыслами а разных городах. Таких отходников в 1843 г. было, по роду занятий: торговцев – 7, маляров – 13, столяров – 5, мясников – 5.

В 1812 г. купечество Чухломы участвовало в формировании 1-го Костромского пехотного полка, пожертвовав на это 2076 р.85 к.

В 1814 г. в Чухломе находилось 119 пленных французов, из них унтер-офицеры Ксавье Жир, Иван Перет и солдат Пифлей остались в Чухломе и записаны в мещане.

В 1820 г. на площади города построена была гауптвахта на 17 человек, при ней – плац-парад, для ружей – сошки, поставлены будка и столб с колоколом. Все эти сооружения давно не существуют.

В том же году открыто приходское училище. Почётным смотрителем этого училища был помещик Николай Петрович Лермонтов, который для помещения училища пожертвовал флигель своей усадьбы Нескучново, за свой счёт перевёз его и поставил в ноябре 1822 г. в Чухломе на Галичской улице. Первоначально училище это было только для мальчиков, а с 1832 г. стали принимать и девочек.

В 1826 г. открыто Уездное училище.

В 1830 г. учреждена больница на 10 кроватей, помещавшаяся в частном доме.

В ведении Городской Ратуши находились посадские и мещане. За пьянство, буйство, скверное поведение она наказывала их заключением под стражу на хлеб и воду сроком от 1 до 2 недель и назначением на городские работы. В редких случаях подвергала



наказанию плетью и отправляла в смиренный дом на срок до 3-х месяцев.

Замещение общественных должностей: брандмейстера, десятских, квартирмейстеров, чухломские обыватели производили выбором из своей среды подходящих лиц. Выбранные из купечества (1837 – 1838 г.г.) в гласные Городской Управы предпочитали нанимать вместо себя других лиц с платою от 60 до 150 руб. в год.

В 1837 г. выстроено первое каменное здание для присутственных мест и в нём первоначально помещались: Магистрат, Дума и Сиротский суд.

В 1844 г. в городе был пивоваренный завод откупщика Нелидова.

Кроме этого завода были ещё кирпичные. Почва в Чухломе глинистая, нанесённая в ледниковый период. Глина прекрасного качества, вполне пригодная для выделки кирпича и керамических изделий, но пласт её не толще 1,5 – 2 метров. В силу этого обстоятельства, кирпичный завод не может долго существовать на одном месте. По использовании участка, через 3 – 5 лет, завод приходится переносить на другое место. Вокруг города имеются следы 10 кирпичных заводов, прекративших своё существование по использованию пласта глины. На кирпичных заводах рабочие были исключительно из Буйского уезда Костромской губернии. Местные жители подобными работами не занимались.

### Примечания

1. Раскопки: а) А.Я.Брюсов – от Московского Исторического Музея, б) В.И.Смирнов – от Костромского Государственного Музея, в) Л.Н.Казаринов – от Чухломского Музея местного края.
2. Раскопки Зав. Костромским Государственным Музеем В.И. Смирнова в 1926 г.

- 3., 4. Труды Московского Археологического Съезда. Изд-во Уваровой, 1871 г., т. II, стр. 646 и 648.
5. Полное собрание летописей. Т.4. Новгородские и псковские летописи. Типогр. Эдуарда Праца, СПб, 1848 г.
6. Костромской край. П.С. Троицкий. Кострома, 1913 г.
7. Исторический словарь о святых. Изд – во 1836 г. См. Памятники древней письменности, изд. Кушелёвым и Безбородко.
8. Костромской край. П.С.Троицкий. Кострома, 1913 г.
9. Галич. П.П.Свиньин. Изд-во 1839 г.
10. Материалы по истории г. Чухломы. Г.В.Юдин. Красноярск, 1902 г.
11. Окладные книги архива Чухломской Земской Управы.
12. Место, где была крепость, теперь называется «Идское городище». Хорошо сохранились двойные валы и глубокие рвы.
13. Бывший город Судай. Л.Казаринов. Труды костромского Научного Общества. Вып. XXI, 1921 г.
14. Старинные волости и станы в Костромской стороне.
15. Материалы по истории г.Костромы. Л.Скворцов, 1913 г.
16. Материалы по истории г. Чухломы.
17. Сочинение писателя С.В. Максимова.
18. Раскопки Л.Казаринова в 1922 г., при которых найдены железные наконечники – стрелы и копья.
19. Материалы по истории г. Чухломы. Г.В.Юдин. 1902 г.
20. Архив Чухломской воеводской канцелярии за 1727 г.
21. Архив Чухломской Городской Управы. 1808 г.
22. Географический словарь. 1808 г.
23. и 24. Архив Чухломской Управы.
25. Архив Чухломской Городской Управы, дело № 146 – 1838 г.

26. Архив Чухломской воеводской канцелярии. Указы 1733  
– 1756 г.г.
27. Усадебный архив с. Неронова пом. Черевиных
- 28.и 29. Архив Чухломской Городской Управы. Дело № 55,  
1828 г. и № 151 – 1840 г.

