

Санкт-Петербургский государственный университет

На правах рукописи



Смурова Ольга Вениаминовна

**Неземледельческий отход крестьян в столицы
и его влияние на эволюцию образа жизни города и деревни
в 1861-1914 гг.**

(на материалах Санкт-Петербурга, Москвы,
Костромской, Тверской и Ярославской губерний)

Специальность 07.00.02 – Отечественная история

Автореферат

**диссертации на соискание ученой степени
доктора исторических наук**

Санкт-Петербург
2006

Работа выполнена на кафедре истории России Ярославского государственного университета им. П.Г. Демидова

Научный консультант: *заслуженный деятель науки России,
доктор исторических наук, профессор Анисков Виктор Тихонович*

Официальные оппоненты: *доктор исторических наук, профессор
Истомина Энецца Георгиевна
доктор исторических наук, профессор
Флоринский Михаил Федорович
доктор исторических наук
Соболев Владимир Семенович*

Ведущая организация: *Рязанский государственный университет
им. С.А. Есенина*

Защита состоится « 19 » апреля 2006 г. в « 15 » часов на заседании диссертационного совета Д 212.232.52 по защите диссертаций на соискание ученой степени доктора наук при Санкт-Петербургском государственном университете по адресу: 199155. Санкт-Петербург, пер. Декабристов, 16, Зал заседаний Ученого совета.

С диссертацией можно ознакомиться в научной библиотеке им. А.М. Горького Санкт-Петербургского государственного университета.

Автореферат разослан « 16 » марта 2006 г.

Ученый секретарь

диссертационного совета Д 212. 232.52

кандидат исторических наук



Бачурина Ольга Николаевна

Общая характеристика работы

Актуальность темы исследования. Историками предшествующих поколений были заложены основы изучения отхода крестьян на заработки. Актуальность данного исследования заключается в новой постановке проблемы. Современный теоретический уровень исторической науки позволяет дополнить историко-статистические исследования отходничества работами историко-культурной направленности. На смену количественным характеристикам отхода крестьян на заработки предлагается исследование-реконструкция «живой» жизни крестьянина-отходника во всей ее многоликости, противоречивости, наполненной не только работой, мечтами о социальном восхождении, но и заботами о благополучии семьи, религиозно-духовным опытом, праздничным времяпровождением, революционными настроениями. Иначе говоря, отходничество исследуется в системе социальных отношений, общественных связей, внутриличностных проживаний.

Отличием исторического периода, свидетелями которого суждено нам быть, являются стремительные перемены, противоречивые по содержанию. В этой ситуации актуально звучат исторические аспекты образа жизни. Исторические исследования подобной проблематики значительно запоздали от социолого-философских и общественно-литературных осмыслений. Введение в исследовательское поле понятия «образ жизни» позволяет представить историческое прошлое как конкретное живое целое. Оно дает возможность комплексно, во взаимосвязи изучать основные сферы жизнедеятельности людей: их труд, быт, общественную жизнь, досуг и т.п. Рассматриваются разные уровни социально-исторического образа жизни: общероссийский, столичный, деревенский, разносоциальный, в том числе и более всего образ жизни самого крестьянина-отходника.

Эволюция гуманитарной мысли высветила необходимость и плодотворность изучения как «статических состояний культуры», так и постижение «культуры как процесса». С этой точки зрения весьма продуктивным может быть изучение такого социального типа как крестьянин-отходник. Перемещаясь в пространстве, крестьянин «нес» в городское пространство свою местную традицию, а там, напротив, воспринимал городскую. Тем самым, изучение такого социального явления как отходничество позволяет проследить движение традиции, которая, наряду с новациями, предопределяет образ жизни людей. В связи со сменой места жительства, занятий, досуга и т.д. крестьянин-отходник переживал перемены и в своем образе жизни. Они касались не только внешней повседневной жизни, но и социально-психологических характеристик. Именно поэтому крестьянин становился носителем перемен в образе жизни города и села.

Актуальность работы выходит за пределы собственно исторического знания. Проблема в ней решаемая значима и для сопредельных отраслей гуманитарного знания: этнографии, культурологии, исторической психологии, исторической антропологии, социологии и т.д. Несомненно и прямая связь с экономической географией, регионоведением и т.п. Обращение к историческим аспектам отходничества актуально звучит в сегодняшней экономической ситуации. Углубляющееся социальное расслоение, изменения в экономической инфраструктуре,

исчезновение старых и появление новых рынков труда заставляет значительную часть населения страны изменять на время (а зачастую и навсегда) сложившуюся профессиональную ориентацию, объект приложения своего труда, а в результате и место жительства. Иначе говоря, налицо возрождение практики отхода.

Наряду с традиционными профессиями отхода (к примеру, строительство в Костромской губернии, а теперь и области), получили развитие новые, более интеллектуальные (сфера образования, социально-культурный сервис, и в том числе туризм). В отличие от предшествующего периода в отходничество вовлечено немало женщин. Несколько изменилась и география отхода. В свое время князь В.Н. Тенишев был озабочен судьбами России и доказывал концептуально, что знание жизни основных слоев общества является важнейшей предпосылкой для управления государством и обществом. Удивительно, что в современном обществе проблема отхода на заработки коренных россиян до сих пор не возведена в разряд актуальных национальных и региональных задач. Не разработаны методики исчисления этой категории работников. Решение этих вопросов необходимо для принятия грамотных политико-экономических решений, прогноза их социально-культурных последствий, а также сопряжено с пополнением бюджета за счет сбора дополнительных налоговых средств.

Приступая к изучению отходничества, мы, прежде всего, должны определиться с содержанием этого понятия, с тем смыслом, который вкладывается в само понятие «отхожие промыслы». Если затронуть исторический аспект, то обнаружится, что даже в XIX в. не было единого мнения по поводу содержания данного понятия. В статистических органах под отхожим промыслом понимался отъезд крестьянина на заработки за пределы своей губернии. Но ряд исследователей, в частности, А.Тилло, Б.Ленский, выражали веские сомнения по поводу избрания определяющим критерием пересечение губернских границ. Б.Ленский справедливо отмечал, что «два уезда одной и той же губернии очень часто отстоят друг от друга дальше, чем две соседние губернии; равным образом, перейдя из одного уезда какой-нибудь губернии в другой уезд той же губернии, крестьянин попадает иногда в более чуждую ему среду, чем после перехода в другую губернию»¹. Иначе говоря, этнокультурная граница и граница губернии далеко не всегда совпадали. Тот же автор предлагал учитывать «только степень оторванности населения от ... села, от своего дома и хозяйства», а также периодичность отхода².

Понятие «отходник», избранное для исследования – общерасширительное, включающее как крестьян, периодически, уходивших на заработки, так и переселенцев, еще не оформивших свой статус юридически. И дело здесь не только в том, что статистическая документация XIX- н. XX вв. не позволяет произвести разграничение этих категорий крестьян. Полидисциплинарный подход показал несовершенство принятых прежде критериев отходника - периодичность и длительность пребывания за пределами дома. Оказалось, что социально-

¹ Ленский Б. Отхожие неземледельческие промыслы в России // Отечественные записки 1877 № 12 С. 242

² Там же.

психологические особенности, привычки бытового характера, организация социальных связей крестьянства более устойчивы и преодолеваются не первым поколением горожан.

Объект нашего исследования – неземледельческий отход. Нас интересуют именно те группы отходников, представители которых занимались ремесленничеством и торговлей, обслуживанием городских сословий, жили вперемешку с горожанами, часто контактировали с ними, транслируя им свою традицию и близко знакомясь с городским образом жизни. Фабрично-заводские рабочие, как правило, оставались в стороне от нашего исследования, с одной стороны, по причине уже основательной их изученности в рамках «истории рабочего класса», с другой – из-за особенностей их труда и окраинного проживания в городах. Поэтому наибольшую эвристическую ценность в рамках сформулированной проблемы представляют крестьяне-отходники, уходившие только на промысел в столицы: Санкт-Петербург и Москву. Образ жизни этих городов, как и в целом иных, особенно со второй половины XIX в., весьма значительно отличался от жизни уездных и даже губернских центров, не говоря уже о селах и деревнях. Контрастное культурное пространство, по нашему предположению, являлось местом наиболее активного изменения традиции. Причем, влияние было обоюдным. Не только город трансформировал деревенский образ жизни, но и деревня – городской.

Предмет исследования - крестьяне-отходники и крестьяне-переселенцы, их влияние на эволюцию образа жизни. При этом учитывалась уже отмеченная условность границы между этими категориями. Нас интересовала и эволюция образа жизни (городского, деревенского, самого крестьянина-отходника), происходившая, в том числе, и по причине такого социального явления как отходничество.

Цель работы - проследить влияние неземледельческого отхода крестьян на эволюцию образа жизни города и деревни.

Задачи исследования:

- проанализировать количественный и погубернский состав крестьянства Санкт-Петербурга и Москвы (в динамике);
- изучить профессиональные группы крестьян-отходников Костромской, Тверской, Ярославской губерний (численность, специфику профессионального роста, положение в промысле, особенности образа жизни, заработки и т.д.);
- рассмотреть нормативные документы обозначенного периода о правовых основаниях пребывания крестьянина в городе;
- исследовать вопрос о вертикальных социальных перемещениях крестьян;
- выявить характерные черты столичного образа жизни;
- проследить каналы, формы и степень его влияния на представителей городских сословий, их образ жизни; воссоздать картину пребывания крестьянина-отходника в городе;
- изучить механизм адаптации крестьянина к городской жизни;

- охарактеризовать наиболее типичные изменения в деревенском образе жизни под влиянием отхода крестьян на заработки;
- сформулировать общие выводы о функционировании и трансформации традиции, изменениях в образе жизни;
- предложить рекомендательные выводы в связи с последующим решением современных схожих проблем и дальнейшим комплексным изучением самой темы.

Географическое пространство исследования предопределено интересом к столичному отходу. Для анализа отобраны те губернии, крестьянство которых в столицах составляло значительную долю населения и по роду своей деятельности оказывало наиболее ощутимое влияние: Костромскую, Тверскую, Ярославскую, а также города – Санкт-Петербург и Москву. Но это не значит, что используются лишь данные обозначенных местностей. Для сравнительного анализа привлекались и материалы других губерний (Архангельской, Владимирской, Калужской, Московской, Новгородской, Псковской, Санкт-Петербургской, Тульской и др.). Такой подход позволил более внимательно проследить движение традиции и новации в пространстве города и деревни, эволюцию образа жизни.

Временные рамки исследования охватывают 1861 – 1914 годы. Верхняя граница совпадает с датой отмены крепостного права. Вслед за этим последовала активизация отходничества, что подтверждается статистическим материалом, дающим общую картину, а также частными свидетельствами, содержащимися в воспоминаниях. Приблизительным показателем степени развития отходничества, явно занижающим его уровень, может служить число паспортных бланков на право отхода, которые покупали главным образом крестьяне. Тем не менее, динамика весьма заметна. Если в 1820-е гг. во всей стране ежегодно продавалось около 733 тыс. паспортов, в 1843-45 гг. – до 1 млн. в год, то в 1861-1870 гг. – уже до 1291 тыс.¹. Для нас важно еще одно обстоятельство: отделение города как такового от деревни начало происходить также лишь с середины XIX века². Именно с этого времени понятия «город» и «деревня» стали носить определенные значения. Различия между ними, а, следовательно, и воздействие их друг на друга стало интенсивнее нарастать. В то же время пореформенный город изучен явно недостаточно особенно его культурная жизнь³. Нижняя граница – 1914 год. Начало первой мировой войны внесло в жизнь российского общества нестроения, видоизменив прежние экономические связи. Мужчины, призывного возраста, оказались в армии. Остальные, чтобы прокормить семьи, вернулись к земледелию. Но это отражало уже иные явления, выходящие за пределы нашего исследования.

¹ Подробнее об этом см.: Миронов Б.Н. Русский город в 1740-1860-е годы: демографическое, социальное и экономическое развитие. Л., 1990. С. 227

² Там же. С. 221, 236.

³ Кошман Л.В. К вопросу о типологии русского провинциального города (XVIII – XIX вв.) // Провинциальный город: культурные традиции, история, современность: тезисы докладов. М., 2000. С. 7-9.

Научная новизна аккумулируется в следующем:

- новой постановке проблемы, лежащей в русле современных методологических поисков европейской и отечественной науки. Впервые и самостоятельно рассматривается неземледельческий отход крестьян в российские столицы в контексте его влияния на эволюцию образа жизни. В прежней литературе отхожие промыслы освещались лишь в социально-экономическом ракурсе.
- широких временных рамках анализа проблемы. Большая и новая качественная протяженность позволяет пристальнее проследить самое массовое развитие отходничества и более очевидное его воздействие на образ жизни столиц и деревень на рубежах переходных эпох;
- масштабах и географических рамках исследования. Для него избраны именно те губернии, крестьянство которых преобладало в столицах;
- в прослеживании не только влияние городского образа жизни на деревенский, но и, наоборот, – деревенского на городской. Столь контрастные встречные начала на уровне столиц и классической периферии наиболее ярко сказывались на типичных отложениях в дальнейшем развитии российского менталитета;
- новых общих подходах, которые повлекли за собой многие и более конкретные и частные обобщения, выводы, предположения, о которых пойдет речь в соответствующих разделах работы;
- введении в научный оборот значительного корпуса новых источников.

Практическую значимость исследования отображает разработанная программа сбора этнографического материала по теме «Отхожие промыслы». Ее реализация позволила, с одной стороны, получить дополнительный источник по предмету исследования, а, с другой - глубже изучить его краеведческие аспекты. Материалы диссертации могут, надеется автор, обогатить не только соответствующие исторические исследования о городе и деревне пореформенного периода, но и помочь специалистам в написании обобщающих трудов в области культурологии и социологии, городской и деревенской этнографии, краеведения, а также преподавателям - в учебном процессе.

Апробация исследования осуществлена в публикации монографии, ряда научных статей, и разделов коллективных трудов. Основное содержание диссертации отражено также в докладах и сообщениях на конференциях в Санкт – Петербурге (1997), Калуге (2000), Костроме (1997-2004), Сергиевом – Посаде (2003), в выступлениях на семинарах областного Дома народного творчества (Костромская область: Буй, Макарьев, Солигалич, Чухлома (1999 – 2004).

Структуру и оглавление диссертации составляют введение, четыре главы, заключение, список источников и литературы, приложение (главным образом, фотодокументы).

Во введении обоснована актуальность темы, определены цели и задачи исследования, обозначены его объект и предмет, географическое пространство, временные рамки, а также сформулированы научная новизна и практическая значимость.

В первой главе - «Научные основы исследования» - в хронологической последовательности рассматриваются история изучения, как отхожих промыслов, так и города и деревни, теории традиции и других сопредельных теме исследования вопросов. В этом разделе дан развернутый анализ использованных источников. В заключение первой главы автор изложил методологические принципы и методы, которые были применены в ходе исследования.

1.1 Историография проблемы

Отхожие промыслы крестьян начали изучаться с 70-х гг. XIX в. Исследования носили статистико-экономический характер. Исторические аспекты отходничества находились на их периферии. Поскольку отходничество выступало одной из заметных реалий социально-экономической жизни, то вполне естественно, что возникла потребность в его соответствующем определении. Попытки вникнуть в его суть способствовали появлению видовой классификации этого явления. Л.Кириллов в качестве видовой основы предложил следующие признаки: *профессия уходящих на заработки, направление, время выхода на промыслы, продолжительность отлучки, пол и возраст*¹. Одной из других последовательных публикаций, посвященных именно неземледельческому отходу, стала статья Б.Ленского². Он первым поставил задачу - выяснить, сколько крестьянин зарабатывал в отходе, какое место этот заработок занимал в семейном бюджете и какова была его роль в жизни крестьянской семьи. Но разрешить ее комплексно он не смог - возможно, из-за отсутствия необходимых источников. Содержание статьи скорее сводилось к анализу соотношения взаимозависимости трех параметров: местных и отхожих промыслов, плотности населения и цен на кустарную продукцию. Опираясь на статистический материал, Ленский доказывал, что в местах высокого развития кустарных промыслов при малой плотности населения оставалась высокой цена на продукцию, и заниматься кустарничеством было выгодно. Там же, где плотность населения оказалась значительной, цена понижалась, и это заставляло искать заработок на стороне. Тем самым, наш автор опровергал довольно-таки распространенную в то время точку зрения, согласно которой развитие кустарных промыслов ведет-де к снижению отхода.

Подобными оппонентами выступали, в частности, вятское и одесское земства. Такой же позиции придерживалось и ярославское начальство. Отрицательно оценивая последствия отходничества, оно предлагало развивать соответствующие местные кустарные промыслы. О влиятельности такой точки зрения свидетельствовал и тот факт, что во второй половине XIX в. были предприняты и конкретные шаги по апробации подобного пути развития (создание кустарных отделов при выставках, открытие учебных заведений и т.д.). Б.Ленский не считал отходничество панацеей от крестьянских бед, а потому занимал позицию невмешательства в естественный экономический процесс.

В 1872 г. была создана общероссийская комиссия по исследованию кустарных промыслов – отходничеством она специально не занималась. Тем более,

¹ Кириллов Л. // Россия : энциклопедический словарь / издатели · Ф А Брокгауз, И А Ефрон. Репринт изд Л · Лениздат, 1991. С. 264–265.

² Ленский Б. Отхожие неземледельческие промыслы в России // Отечественные записки 1877 № 12. С. 207–258.

что отхожие промыслы руководителями комиссии вообще не причислялись к кругу кустарных промыслов. Более того, они считали их как бы антагонистами кустарничества. Однако занимавшийся промыслами Костромской губернии А.А.Тилло (известный русский географ, картограф, геодезист и, к тому же, член-корреспондент Петербургской и Парижской академий наук) убеждал комиссию в неправомерности ее решения об исключении отхожих промыслов из категории кустарных. В своем исследовании, причем вопреки предоставленной ему комиссией программе, А.А.Тилло старался равномерно изучать занятия всех крестьян - как на местах, так и в дальних краях¹. Родство тех и других разновидностей промыслов определялось тем обстоятельством, что они взаимно готовили почву друг для друга: в отход уходили бывшие местные промышленники и, наоборот, укрепление отходников в местах их прихода иногда служило толчком, ускоряющим развитие там этого промысла.

Середина 80-х гг. ознаменовалась выходом в свет статей Л.Весина². Используя статистические материалы и периодическую печать, этот автор особо акцентировался на географии, видах и времени отходов, сопоставляя при этом промыслы черноземных и нечерноземных районов. Одним из первых он пытался уточнить и само понятие «отходник». По его мнению, «те крестьяне, которые продолжительное время проживали на стороне, хотя бы и по присылаемым с родины паспортам, не могли принадлежать к отходникам»³. Такой подход подверг критике Л.Кириллов⁴. Он предложил вообще посмотреть на внеземледельческий отход с принципиально иной стороны – и отнести его к одному из видов миграционного движения, к разновидности проявлений разделения труда. По его мнению, при таком повороте в целом на второй план отходит тот факт, «возвращается ли он (крестьянин – О.С.) из отхода «на побывку» в свою деревню, или совсем не возвращается и продолжает числиться принадлежащим к последней только формально, по паспорту».

На исходе девятнадцатого века была опубликована работа В.И.Ленина⁵. Этот автор рассматривал отхожие неземледельческие промыслы уже в контексте всего социально-экономического развития и места в обществе капиталистических отношений. Он полагал, что «неземледельческий отход представляет из себя явление прогрессивное», «вырывает население из заброшенных, отсталых, забытых историей захолустий и втягивает его в водоворот современной общественной жизни», «прививает ему культурные навыки и потребности»⁶. Ленин склонен был считать, что связь крестьянина с деревней носит лишь формальный характер, проистекает из-за нерешенности юридических проблем, ограничивающих свободу выхода из общины. В данном контексте он обходил, не касаясь (что нередко случалось и ныне случается с горожанами) обаяний дере-

¹ Тилло А.А. Кустарные и отхожие промыслы Костромской губернии. СПб., 1883. 232 с.

² Весин Л.П. Значение отхожих промыслов в жизни русского крестьянства // Дело. 1886. № 7. С. 127-155; 1887. № 2. С. 102-124

³ Весин Л.П. Указ соч. 1886 № 7. С. 129

⁴ Кириллов Л.А. К вопросу о внеземледельческом отходе крестьянского населения. СПб., 1899. С. 11.

⁵ Ленин В.И. Развитие капитализма в России // полн. собр. соч. Т. 3. С. 1-609; раздел «Отхожие неземледельческие промыслы». С. 569-581

⁶ Ленин В.И. Указ соч. С. 576-577

венского уклада жизни, суммарной значимости крестьянской культуры для самоидентификации России – крестьяне же не самоцельно покидали свои села.

Свой вклад в изучение отхожих промыслов внесло Императорское Русское географическое общество. В мае 1896 г. по его заданию для изучения говоров и местных юридических обычаев был командирован в Костромскую губернию Ф.Покровский. В центр его поля зрения попали Письменная волость Буйского уезда (земледельческая) и Холмовская на Галичской земле (развит отхожий промысел). Топографический метод исследований Покровский сочетал с изучением местной документации, в частности, решений волостных судов¹.

Дореволюционная историография почти исключительно была представлена публикациями периодической печати. Их основу составляли, столь модные, сколь и несовершенные данные статистики. Авторы, прежде всего, рассматривали отхожие промыслы оценочно. Прослеживались три позиции. Представители первой давали им вообще негативную оценку и видели выход в развитии местных кустарных промыслов (местные власти, в частности, ярославское земство). Другие, напротив, положительно оценивали данное явление, считая, что заработки от отхожих промыслов обеспечивают стабильность крестьянского хозяйства. И, наконец, третьи были нейтральны: не следует вмешиваться в естественный процесс. Наряду с социально-экономическими изысканиями появился интерес к социально-культурным последствиям отходничества (Д.Жбанков, П.Елизаров)². Первый из них, врач по профессии, заявил о себе как дотошный исследователь-публицист³. Жбанков расширил и источниковую базу (песни, письма и др. документы).

Послереволюционный период ознаменовался выходом в свет обстоятельных исследований по отходу крестьян на заработки (Л.Е.Милиц, Н.Н.Владимирский)⁴. В 20-30-е гг. при формировании плановой экономики возрос интерес к исследованию трудовых ресурсов. Усиливались и исторические аспекты, что, на наш взгляд, выглядело вполне объективно. Прошлое стремительно отодвигалось наступавшими переменами, и возникала неизбежная потребность обратиться к нему. В послереволюционные годы добилось новых достижений и краеведче-

¹ Покровский Ф. О семейном положении крестьянской женщины в одной из местностей Костромской губернии по данным волостного суда (из отчета о командировке от Императорского Русского Географического общества в 1896 году) // Живая старина Вып. III, IV. СПб., 1896 С 457-469

² Елизаров П. Пример влияния городских нравов на сельское население // Архангельские губернские ведомости 1868. 18 декабря. № 101

³ Жбанков Д.Н. Бабыя сторона // Материалы для статистики Костромской губернии Вып. VIII Кострома . в губернской типографии, 1891. С 1-137; Жбанков Д.Н. К статистике Солигаличского уезда. Отхожие заработки в 1885 г. // Материалы для статистики Костромской губернии. Вып. VII Кострома . в губернской типографии, 1887. С. 25-26; Жбанков Д.Н. Влияние отхожих заработков на движение народонаселения Костромской губернии, по данным 1866-83 годов // Материалы для статистики Костромской губернии. Вып VII Кострома . в губернской типографии, 1887. С. 1-117; Жбанков Д.Н. О городских отхожих заработках в Солигаличском уезде Костромской губернии 1890 № 9 С. 130-148, Жбанков Д.Н. К вопросу о влиянии отхожих промыслов на плодovitость населения // Врач 1896 № 39

⁴ Милиц Л.Е. Отход крестьянского населения на заработки в СССР / под ред. Струмилина. М изд-во «Вопросы труда», 1925; раздел «Отхожие промыслы в России за период 1861-1913 г.» С 9-43; Отход сельского населения на заработки в СССР в 1926/1927 г / с предисл. Я Гиндина. М изд. Нар. Ком труда СССР, 1929. 167 с.; Владимирский Н.Н. Отхожие промыслы крестьянского населения Костромской губернии Кострома, 1926; Владимирский Н.Н. Отход крестьянства Костромской губернии на заработки Кострома . издание Костромского Губстатотдела. 1927. 201 с.

ское направление в рамках - прежде всего существовавшего Костромского научного общества по изучению местного края¹. Были опубликованы содержательные работы А.Соловьева, Л.Казаринова и др.². Аналогичные исследования проводились в то время и в Ярославской губернии³. Несмотря даже на то, что в послереволюционный период принципиально изменился сам социальный заказ, наблюдалось сходство между литературой предшествующего периода и первых лет советской власти. Многие приемы работы, методы исследования, наконец, даже стиль изложения сохраняли немало общего. Не произошло еще смены кадров, нередко работали те же люди, поэтому в силу исторической инерции многое оставалось прежним.

Исследования послевоенного периода отличались большей исторической нацеленностью. Первопроходцем такого изучения отходничества можно считать Л.Б.Генкина, который рассмотрел данную проблему на примере лишь одной категории крестьян – помещичьих, и на материалах предреформенного периода⁴. Труд отличался добротной источниковой базой и обоснованностью выводов. Многие из них базировались на марксистской методологии. В 60-х гг. вышли еще ряд работ, посвященных крестьянскому отходу с XVII по XX вв. и на различных региональных основаниях⁵. Большинство исследователей рассматривало отходничество только с точки зрения деревни (губерний) выхода крестьян на заработки и т.п.

В числе первых, кто обратился к «крестьянству в городе» был П.Г.Рындзюнский⁶. В его исследованиях центральное место стали занимать историко-правовые аспекты. Рындзюнский пришел к выводу: политика прави-

¹ Владимирский Н.Н. Отхожие промыслы крестьянского населения Костромской губернии Кострома, 1926. Владимирский Н.Н. Отход крестьянства Костромской губернии на заработки Кострома · издание Костромского Губстатотдела 1927 201 с.

² Соловьев А Питерщики-галичане // Труды Галичского отделения КНОИМК Вып. 3 Галич, 1923 , Казаринов Л. Отхожие промыслы Чухломского уезда // КНОИМК Чухломское отделение Вып 2. 1926 19 с.

³ Авербух Л.Х. Состояние современного отхожего труда в Ярославской губернии. Ярославль : изд. Губстатотдела, 1928. 30 с

⁴ Генкин Л.Б. Помещичьи крестьяне Ярославской и Костромской губерний перед реформой и во время реформы 1861 года (К вопросу о разложении феодально-крепостнической системы и генезисе капитализма в России). Ученые записки Ярославского государственного педагогического института. Вып 12 (22). Ярославль, 1947.

⁵ Смирнова Г.К. Неземледельческий отход крестьян Ярославской губернии в к. XIX - н.ХХ вв. Дис канд. ист.наук. Вологда, 1953 ; Муравьева Л.Л. О развитии крестьянского подрода во второй половине XVII в. // Новое о прошлом нашей страны сб. ст. М , 1967. С. 281-289 ; Шапиро А.М. Крестьянские отходы и крестьянский наем в петровское время // Ученые записки Ленинградского государственного института им. М.Н. Покровского. Т. V ; Свиридов Н.С. Торгующие крестьяне конца крепостнической эпохи: (на материалах первой половины XIX столетия // История СССР. 1969. № 5. С. 48-67 ; Каширин Е.Д. Дагестанские отходники в Баку в 1900-1917 г // Вопросы истории и этнографии Дагестана. Вып. III. Махачкала, 1972. С. 48-65 ; Рамазанов Х.Х. Отходничество Дагестана во второй половине XIX в. // Вопросы истории и этнографии Дагестана. Вып. XIII Махачкала, 1972. С 87-109 ; Зюзин А.Д. Неземледельческая деятельность крестьян Тульской губернии в пореформенное время // Вопросы экономической и социальной истории России XVIII – XIX в. Тула, 1973 ; Степанова Е.С. Развитие отхожих крестьянских промыслов в Рязанской губернии 70-х – 80-х г. XIX в // Вопросы общественного и социально-экономического развития России в XVIII - XIX в (по материалам центральных губерний). Рязань, 1974 ; Площевский Б.Г. Крестьянский отход на территории Европейской России в последние предреформенные десятилетия (1830-1850 г.) Автореф. дис. док. ист. н. (07.00.02). Л., 1974. 34 с. ; Площевский Б.Г. Крестьянский отход и расслоение русской деревни в предреформенный период (1830-1850 г) // Вопросы аграрной истории Урала Свердловск, 1975 С 68-81 ; Федоров В.А. Крестьянин-отходник в Москве (к. XVIII – I пол. XIX вв) // Русский город : историко-методологический сб. М., 1976. С. 165-180 ; Буркин С.К. Численность отходников в России в к XIX в. // Вопросы истории. 1978. № 9. С. 201-205.3.

⁶ Рындзюнский П.Г. Крестьяне и город в дореформенной России // Вопросы истории 1955 № 9 С. 26-40.

тельства в дореформенный период носила явно ограничительный характер. Это сдерживало «юридическое переселение» в город и вынуждало крестьян сохранять статус неофициальных горожан. В связи с этим, вполне естественно, возник и вопрос, а кого, собственно, следует считать горожанином? Автор склонен был причислять к таковым крестьян, проживших в городе длительный срок, даже если их статус не определен юридически. В 60-е–80-е гг. уже появились специальные работы, изучавшие эту проблему, но опять же в исторической ретроспективе (Ю.Р.Клокман, В.А.Федоров, Б.В.Тихонов, Л.В.Кошман). Дальнейший поиск П.Г.Рындзюнского нашел свое отражение в очередной монографии¹. Название свидетельствовало, что автор пошел по пути расширения хронологических рамок. Он рассматривал отходничество как основной способ градообразования. Изучая состояние крестьянских хозяйств, автор и в этом отношении положительно оценивал отходничество. Надельное хозяйство деревни становилось тем эффективнее, чем больше отрывалась от него основная рабочая сила крестьянской семьи². Исследование П.Г.Рындзюнского базировалось, разумеется, на марксистско-ленинской концепции, согласно которой город являлся главным двигателем прогресса, олицетворением культуры, а деревня – воплощением отсталости, нищеты, разорения. Этот взгляд отличался от позиций этнографов.

Исследованием, в котором более обстоятельно рассматривались переселения второй половины XIX в., стала монография Б.В.Тихонова³. Одна из ее глав посвящена крестьянскому отходу. Основные источники исследования составляли перепись 1897 г. и паспортная статистика. Автор подверг их глубокому анализу на предмет достоверности и информационных возможностей. Тихонов считал, что к «типичным неземледельческим отходникам следует относить крестьянина, который часть года работал в промышленном центре, а другую - в своем хозяйстве по месту прописки»⁴. Но паспортная статистика, по замечанию исследователя, не предоставляет возможности выделить эту группу крестьян из общего количества. Документы приобретали и те, кто фактически уже давно стал горожанином, но не оформил по каким-либо причинам своего перехода в другое общество. Автор монографии попытался далее провести и границу между отходниками и переселенцами, выявить масштабы того и другого. Но отмеченная ситуация с источниками, также как и правовая неясность не позволили более успешно справиться с поставленной задачей.

С 70-х гг. обозначилось и более развернутое этнографическое исследование города (Л.А.Анохина, А.Ф.Некрылова, М.Г.Рабинович, М.Н.Шмелева, Н.В.Юхнева). Наиболее четко проблема его этнографического изучения была сформулирована Н.В.Юхневой⁵. Обрисовав ведущие тенденции процесса урбанизации и ус-

¹ Рындзюнский П. Г. Крестьяне и город в капиталистической России второй пол. XIX в. М., 1983.

² Там же. С. 264.

³ Тихонов Б. В. Переселения в России во второй половине XIX в. : по материалам переписи 1897 г и паспортной статистики. М., 1978.

⁴ Там же. С. 107.

⁵ Юхнева Н. В. Изучение города как этнографическая проблема // Этнографические исследования Северо-Запада СССР. Л. : Наука, Ленингр. Отделение, 1977.

корение темпов влияния города в связи с возникновением новых средств коммуникации, она сформулировала следующее важное научное направление - взаимовлияние индустриально-урбанистической и традиционной крестьянской культуры как процесс включения последней в состав городской¹. Работа носила концептуальный характер. Автор пришла к следующей рабочей гипотезе: «чем выше *уровень* урбанизации, тем более и городской оказывается культура горожан, и в то же время, чем выше *темпы* урбанизации, тем сильнее влияние села². Заметным событием стал выход в свет монографии Н.В.Юхневой³. В ней столичный город рассматривался как единое целое, полисоциальное и многоэтничное по содержанию. Среди работ, посвященных проблеме участия города и деревни в формировании народной культуры, следует отметить статью М.Г.Рабиновича⁴. Отправным пунктом в его рассуждениях выступило рассмотрение традиции как подвижной по содержанию. Автор пошел по пути исследования выявления артефактов городской и деревенской культуры⁵. Работы автора отличались комплексным подходом к источникам. Их корпус включал вещественные, письменные, изобразительные и литературные памятники. обстоятельное изучение городской материальной культуры позволило Рабиновичу выйти на обновленный уровень теоретического знания. По его мнению, хотя «город как поселение возникает в целом позже деревни и на первых порах питается традициями, созданными сельским поселением. Но в дальнейшем он активно перерабатывает, обогащает эти традиции, и через больший или меньший срок деревня получает их из города уже развитыми, иногда едва узнаваемыми»⁶. Такой постоянный обмен культурными ценностями и ведет к созданию единой народной культуры – делал вывод наш автор.

Еще более пристальному изучению этого же социокультурного феномена способствовало и образование лаборатории «Русский город» при историческом факультете Московского государственного университета. Итогом работы коллектива стали девять одноименных выпусков сборника, вышедших с 1976 по 1990 гг. В том же информационном поле создавались и обобщающие труды, посвященные городу XIX века, к примеру, докторская диссертация Л.В.Кошман⁷. Событием в изучении этнографии города стала монография А.Ф.Некрыловой⁸. Автор использовала очень широкий круг источников: описания ярмарочных и городских увеселений в мемуарах, дневниках, бытовых очерках, периодике и т.п. Она воссоздала основные виды развлечений, какими наполнялись праздничные площа-

¹ Юхнева Н.В. Изучение города как этнографическая проблема // Этнографические исследования Северо-Запада СССР. Л.: Наука, Ленингр. Отделение, 1977. С. 143.

² Там же.

³ Юхнева Н.В. Этнический состав и этносоциальная структура населения Петербурга. Л., 1984.

⁴ Рабинович М.Г. Город и традиционная народная культура // Советская этнография. 1980. № 4. С. 12-24.

⁵ Рабинович М.Г. Очерки этнографии русского феодального города: горожане, их общественный и домашний быт. М.: Наука, 1978. 327 с.; Он же. Очерки материальной культуры русского феодального города. М.: Наука, 1988. 309 с.

⁶ Рабинович М.Г. Город и традиционная народная культура // Советская этнография. 1980. № 4. С. 23; Он же. Очерки материальной культуры русского феодального города. М.: Наука, 1988. С. 4.

⁷ Кошман Л.В. Русский город в XIX веке. социокультурный аспект исследования. Дис. докт. ист. наук. М., 2001. 349 с.

⁸ Некрылова А.Ф. Русские народные городские праздники, увеселения и зрелища. Конец XVIII – начало XX века. Ленинград. Изд-во «Искусство», Ленинградское отделение, 1984.

ди в городах во время подобных народных гуляний. Это позволило не только представить саму атмосферу городского праздника, участником которого было и многочисленное крестьянство, но обнаружить редкие виды его отходничества (медвежатники), очертить информационное поле обмена городской и деревенской традиции.

В числе первых соответствующую попытку перехода от историко-статистических к историко-культурологическим исследованиям отходничества предпринял Л.В.Высочков¹. Он обратил внимание и на такой принципиально новый сюжет, как влияние Петербурга на хозяйство и быт государственных крестьян Петербургской губернии в первой половине XIX в. По его мнению, столичный город оказывал на крестьянина не только положительное воздействие (расширение кругозора, повышение грамотности), но и отрицательное влияние (например, пренебрежительное отношение к деревне и всему деревенскому). В последующих работах в поле зрения того же автора попала и диаспора ярославских крестьян в Санкт-Петербурге².

Накопление эмпирического материала закономерно повлекло за собой потребность теоретического осмысления традиций³. Большое достижение в продвижении понимания механизма функционирования традиции было достигнуто в монографии Е.Шацкого «Утопия и традиция»⁴. Работа содержала историографический обзор зарубежной литературы, написанной по теории традиции на иных методологических основаниях. Однако сугубо философские исследования

¹ Высочков Л.В. Влияние Петербурга на хозяйство и быт государственных крестьян Петербургской губернии в первой половине XIX в. // Старый Петербург. Историко-этнографические исследования. Л.: Наука, Ленингр. отд., 1982. С. 129-147.

² Высочков Л.В. Крестьяне-ярославцы в Петербурге в XVIII – XIX в // Петербург чтения к юбилею города тезисы докладов конференции. СПб., 1992. С. 46-50.

³ Зименко М.В. Традиции, новаторство, современность М., 1965, Дроздов М.Ф. Являются ли традиции признаком нации // Вопросы истории 1968 № 3; Суханов И.В. Обычаи, традиции, обряды как социальные явления Горький: Волго-Вятское кн изд-во, 1973. 256 с.; Сарсенбаев Н.С. Обычаи, традиции и общественная жизнь. Алма-Ата, 1974, Суханов И.В. Обычаи, традиции и преемственность поколений. М. Политиздат, 1976. 216 с.; Традиция в истории культуры / отв ред Карпушин В.А. М. Наука, 1978. 277 с.; Вагнер Г.К. К проблеме крестьянского в народном искусстве // Декоративное искусство СССР 1978 № 3, Власова В.Б. Традиция как социально-философская категория // Философские науки. 1980 № 4; Маркарян Э.С. Узловые проблемы культурной традиции // Советская этнография 1981 № 2, Мыльников А.Р. Этнокультурная роль города в период становления нации // Советская этнография 1981 № 1 С. 134-137, Традиционные и новые обряды в быту народов СССР М.: Наука, 1981. 184 с.; Проблемы народного искусства / под ред. М.А. Некрасовой и К.А. Макарова. М.: Изобразительное искусство, 1982, Плахов В.Д. Традиции и общество. М. 1982. 219 с., Факторы и механизмы динамики культуры / отв ред Арнольдов А.И. М., 1984. 83 с., Громыко М.М. Место сельской (территориальной, соседской) общины в социальном механизме формирования, хранения и изменения традиций // Советская этнография 1984. № 5 С. 70-81; Обсуждение статьи Громыко М.М. Место сельской (территориальной, соседской) общины в социальном механизме формирования, хранения и изменения традиций. 1984. № 6. С. 51-65; 1985 № 1,2; Кубель Л.Е. Культурная традиция в информационной сети культуры: функционирование и трансформация // Советская этнография 1985. № 6 С. 17-28; Чистов К.В. Народные традиции и фольклор: очерки теории. Л., 1986. 303 с.; Традиции и современность в фольклоре. М.: Наука, 1988. 216 с.; Стиль и традиция в развитии культуры Л., 1989, Ерасов Б. Традиция: проблема перегрузки категории в формационном анализе // Традиция и новация в социокультурном процессе. М., 1989; История мировой культуры: традиции, инновации, контакты: сб статей. МГУ / под ред А.Л. Смышляева. М., 1990; Механизмы культуры: сб.статей АН СССР, науч совет по истории мировой культуры, комис. по изучению культуры как коммуникативной системы / отв ред Б.А. Успенский М., 1990, Традиции в современном обществе: исследования этнокультурных процессов. М.: Наука, 1990. 248 с.; Касавин И.Т. Познание в мире традиций. М., 1990; Шацкий Е. Утопия и традиция. М.: Прогресс, 1990. 454 с.

⁴ Шацкий Е. Утопия и традиция М.: Прогресс, 1990. 454 с.

сами по себе не могли быть плодотворными без поддержки этнографов, решавших те же задачи, но на конкретно историческом материале. Следует отметить широкий резонанс статьи М.М.Громыко¹. Автор свидетельствовала, что время заставляет уточнить сам предмет этнографии, расширить ее задачи. «Все более утверждается мнение о том, что предмет этнографических исследований включает не только традиционную материальную и духовную культуру, но и социальный механизм ее воспроизводства»². Нарастание исследований сопредельных тем создало предпосылки для действительно комплексного подхода к изучению отхода крестьян на заработки - изучение становилось все более стереоскопичным. Наконец, следует обратить внимание и на то, что и общая разработка проблемы отходничества вышла на новый теоретический уровень. Это явление начинали осмысливать специалисты самых различных отраслей гуманитарных наук. Проблема стала рассматриваться не изолированно, а в широком контексте историко-культурного развития России.

Изменения в исследованиях постсоветского времени в основном диктовались политическими переменами. На смену марксистско-ленинской методологии пришла иная. Изначально т.н. постсоветский период ознаменовался выходом в свет значительных работ по крестьяноведению. Новые подходы, с одной стороны, выступали достижениями российской науки, а, с другой – отражением общемировых тенденций в исследовании крестьянства. Первое, прежде всего, было связано с именем патриарха крестьяноведения М.М.Громыко, второе – с именем Т.Шанина. Деятельность последнего в свою очередь опять же велась в двух основных направлениях: путем изучения образа жизни русского крестьянства весьма нетрадиционными способами (внедрением информаторов в среду проживания крестьян, созданием центрального банка данных об этом социальном слое общества), а также с помощью ознакомления российской аудитории с достижениями мирового крестьяноведения.

В 90-е гг. им была подготовлена к изданию специальная хрестоматия, которая включила различные материалы по крестьяноведению из работ видных экономистов, историков, социологов, политологов и культурологов стран Запада и Востока. Весьма четко суть новых научных подходов сформулировал Т.Рейнджер: «В течение долгих лет в крестьянах видели в основном или жертву, или объект чьего-то воздействия. Ученые обращали внимание на то, что сделали с крестьянами помещики, государство или международный капитализм, или на то, что несут крестьянам освободительные движения и революции. Если крестьянские верования и признавались вполне достойными изучения, то лишь как следствие гегемонистской манипуляции и препятствие для политической деятельности современного типа, словом, как нечто отрицательное. Одна-

¹ Громыко М.М. Место сельской (территориальной, соседской) общины в социальном механизме формирования, хранения и изменения традиций // Советская этнография 1984 № 5 С. 70-81, Обсуждение статьи Громыко М.М. Место сельской (территориальной, соседской) общины в социальном механизме формирования, хранения и изменения традиций 1984 № 6. С. 51-65; 1985. № 1.2.

² Там же. С. 71.

ко в начале 80-х годов исследователи крестьянских обществ во всем мире провозгласили жизненную важность крестьянской деятельности и сознания»¹.

Российскую школу крестьяноведения вновь обогатили несколько новых монографий² М.М.Громыко. В ее трудах, основанных на широкой источниковой базе, крестьянская жизнь раскрывалась во всем ее многообразии: в работе и праздниках; во взаимоотношениях внутри мира и семьи, в календарных обрядах и обрядах жизненного цикла, в верованиях, отношении к чтению и грамотности и т.д. Автор определенно видела свое предназначение в том, чтобы реабилитировать крестьянство, крестьянскую культуру. Естественно, что Громыко не могла обойти стороной отходничество. Ею было обозначено новое направление в его исследовании – религиозно-нравственные представления и религиозная практика крестьян-отходников³. Общим итогом работы в этом направлении стала монография М.М.Громыко и А.В.Буганова. Авторы ввели в научный оборот житийную литературу, к которой прежде в рамках данной проблемы никто не обращался. Им удалось выявить некоторых, из числа отходников, которые прославились подвигом благочестия. Возрождение православных оснований русской истории и культуры инициировало интерес к историческим аспектам благотворительности. Фундаментальным такого рода исследованием, которое ввело в научный оборот значительное количество новых архивных документов, стала работа Г.Н.Ульяновой⁴. Раскрылись истинные масштабы благотворительности. Очень часто лидерами этого движения оказывались бывшие крестьяне, совершившие социальное восхождение.

Принципиальной новизной отличались работы Л.Я.Лурье, А.И.Хитрова, В.Г.Тарантаева. Круг их научных интересов составляли состав крестьянства столицы, география его проживания в Петербурге, земляческие отношения. Авторам удалось выявить и ввести в научный оборот большой корпус печатных источников⁵. Выходили в свет и публикации по отходничеству, базировавшиеся на разных региональных основаниях и временных периодах (Л.В.Высочков,

¹ Рейнджер Т. Великий незнакомец: крестьяне и фермеры в современном мире: пер с англ / сост. Теодор Шанин; под ред. А.В.Гордона. М.: издат. Группа «Прогресс». Прогресс – «Академия», 1992. С. 241.

² Громыко М.М. Место сельской (территориальной, соседской) общины в социальном механизме формирования, хранения и изменения традиций // Советская этнография. 1984. № 5, 6; 1985. № 1,2; Громыко М.М. Традиционные нормы поведения и формы общения русских крестьян XIX в. М.: Наука, 1986. 278 с.; Громыко М.М. Мир русской деревни. М.: Молодая гвардия, 1991. 445 с.

³ Громыко М.М. Отношение к богатству и предприимчивости русских крестьян XIX в. в свете традиционных религиозно-нравственных представлений и религиозной практики // Этнографическое обозрение. 2000. № 2. С. 89; Громыко М.М. Буганов А.В. О воззрениях русского народа. М.: Паломник, 2000.

⁴ Ульянова Г.Н. Благотворительность московских предпринимателей 1860-1914 г. М., 1999

⁵ Лурье Л. «Питерщики» Как крестьянин находил себе работу в Петербурге // Мониторинг социально-экономической ситуации и состояния рынка труда Санкт-Петербурга. 1995. № 2. С. 37-41; Лурье Л. Земляческие связи и профессиональная мобильность петербургских рабочих к. XIX – н. XX века // Мониторинг социально-экономической ситуации и состояния рынка труда Санкт-Петербурга. 1996. № 2. С. 21-27; Лурье Л. Хитров А. Крестьянские землячества в российской столице: ярославские «питерщики» // Невский архив: историко-краеведческий сборник. Вып. II. М.; СПб.: Феникс, 1995. С. 307-354; Лурье Л.Я. Тарантаев В.Г. Крестьянские землячества в Петербурге // Невский архив: историко-краеведческий сборник. Вып. III. СПб.: Феникс, 1997. С. 389-433; Лурье Л.Я. Петербургские старообрядцы // Ежегодник. Санкт-Петербургское научное общество историков и архивистов. СПб., 1997. С. 57-77.

В.М.Долинин, Т.М.Китанина, А.Н.Курцев, А.В.Перепелицын, М.В.Прохоров). Этот период был отмечен большим числом краеведческих публикаций¹.

Проблема отхода крестьян рассматривались и в зарубежной историографии. Джонсон, например, анализировал влияние крестьянских традиций, прежде всего «землячеств отходников» из деревень, на складывание рабочего класса Москвы. Гликман описала роль деревенских традиций, привнесенных в города женщинами-работницами. Микстер же показал, что те же крестьянские традиции способствовали организации коллективных действий сельских наемных работников, которые активно боролись за контроль над рынками найма. Они использовали различные средства воздействия для создания и поддержания своего собственного «социального» рынка рабочей силы на юге Украины. Дж. Бердз исследовал обратный процесс - как крестьяне-отходники Центрального промышленного региона России (преимущественно Московской губернии) влияли на развитие культуры российской деревни. В основном на материалах московских архивов в его исследовании рассматриваются различные аспекты взаимоотношений традиционного мира крестьянской общины и отходников: наем на работу и обязательства перед семьей и общиной. социальный контроль за отходниками. В свою очередь крестьянская община также пыталась контролировать и по-своему использовать отходничество. При этом сельский мир занимал весьма противоречивую позицию, одновременно отторгая и используя новые явления, привнесенные «отходниками» в деревню.

Одним из главных последствий отходничества, по мнению Бердза, стала эволюция от крестьянской культуры «нужды» к культуре «приобретения», что положило начало складыванию массовых потребительских тенденций в сельской России. Даже временно проживавший в городе отходник, приносил в деревню некое понятие «городской культуры». В деревне формируется это богатства и уважения к преуспевающим мужикам. Работа в городе позволяла улучшать материальное положение и поднимать свой социальный престиж. Но в условиях крестьянской общины «культура приобретения» приводила и к появлению иного феномена - к социальной зависти и возмущению к материально преуспевающим крестьянам-отходникам, доносительству, в том числе по церковной линии. Тем самым реальный человеческий облик обретала угроза общине. Традиционные «общинные» неприязнь и зависть к материально преуспевавшим

¹ Волков А. Отходники // Губернский дом 2000 № 1 С 59-63 ; Егорова Т. Лето за летом, зима за зимой... (о крестьянине-отходнике из с. Аббакумцева К.М. Быкове Раб. в нач. XX в. строителем в СПб.) // Северный край. 1997 13 марта, Ермолин Е.А. Ярославец как культурный тип (опыт реконструкции культурного мифа) // Ярославская старина. 1997 № 4 С 24-33 ; Из одной семейной переписки // Губернский дом 1995. № 4. С. 47-51 ; Каткова С.С. Молвитинские мастера живописной росписи крестьянских изб // Она же. Века и судьбы : сб. ст. Кострома, 2001. С. 400-411 , Львова И. Дневник крестьянина Павла Васильевича Бутрова (д. Вороксы Данил. у, к XIX - н. XX в) // Северный край. 1995 12 октября , Орлов А.Л. Любимские отходники // Ленинский призыв 1963. № 67. 4 августа ; Севрюкова С.В. О роде купцов Елисеевых // Ярославская старина. 1994. № 1 С 82-83 , Серяков Л. А. Моя трудовая жизнь // Губернский дом 1995. № 4. С. 52-55 ; Смирнов Е Трагичный промысел любимских крестьян в Санкт-Петербурге // Наш край (Любимская районная газета). 1999. 1 мая ; Смирнов Я Жизнь и приключения ярославцев в обеих столицах Российской империи. Ярославль, 2002 ; Широкин П Крестьяне - предприниматели (Мышкин. у, к. XIX в.) // Волжские зори (Мышк р.). 1994. 2 февраля.

односельчанам становились составной частью и культуры советской деревни¹. Переломное значение в понимании крестьянской культуры имела концепция А.К.Байбурина². Автор названной монографии сформулировал принципиально новое понимание языка крестьянской культуры. Он доказывал, что вся совокупность природного и культурного окружения человека в культурах бесписьменного типа служит средством записи информации, значимой для данного социума. Такое объяснение и в самом деле возвращало равноправие обеим культурам, переводило разговор в другую плоскость: различие способов записи информации. Новое знание давало возможность иначе посмотреть и на само изменение предметного мира деревни во второй половине XIX – н. XX вв., осмыслить глубину подобных перемен.

В постсоветский период, в условиях изменения идеологической системы, наблюдался всплеск интереса и к запретным прежде темам и сюжетам. Одним из предметов изучения стал деловой мир России: предприимчивое крестьянство, купечество, дворянство³. Вопрос о традиции был поставлен в практическую плоскость. В условиях стремительной компроментации революционных и советских традиций остро встала и проблема выбора. Именно тогда возникла ситуация, свидетельствующая о реанимационной способности традиции, о том, что она способна «дремать» до того времени, пока в ней возникнет необходимость. Эти обстоятельства стимулировали разработки традиции как теоретического, так и практического порядка⁴. Работы постсоветского периода отличались от предшествовавших тематикой и методологией. На смену дробности и удаленности гуманитарных наук друг от друга приходила полидисциплинарность.

1.2 Анализ источников

Источниковая база включает многогранный комплекс опубликованных и неопубликованных документов, значительная часть которых впервые вводится в научный оборот. К числу неопубликованных относятся материалы 22-х фондов 5 государственных республиканских и областных архивов. В их числе Центрального государственного исторического архива Санкт-Петербурга (ЦГИА СПб), рукописного отдела Российского этнографического музея (РО РЭМ), Центрального исторического архива Москвы (ЦИАМ), Государственного архива Костромской области (ГАКО), Государственного архива Ярославской области (ГАЯО), Костромского объединенного историко-архитектурного музея-заповедника «Ипатьевский монастырь» (КОИАМЗ) и его филиала в Солигаличе (СКМ КОИАМЗ), Костромского областного Дома народного творчества

¹ Жук С.И. Бруке Дж. Современная американская историография о крестьянстве пореформенной России // Вопросы истории. 2001. № 1. С. 156.

² Байбурин А.К. Ритуал в традиционной культуре Структурно-семантический анализ восточнославянских обрядов. СПб.: Наука, 1993

³ Барышников М.Н. Деловой мир России СПб, 1998; Макарова Е.И. Влияние отмены крепостного права на обыденную культуру дворян Петербурга и Москвы // Историки размышляют М., 1999 С 6-18 и др.

⁴ Лурье С.В. Метаморфозы традиционного сознания СПб, 1994; Каиров В.М. Традиции и исторический процесс. М., 1994; Касьянова К. О русском национальном характере М. Институт национальной модели экономики, 1994; Кириченко О.В. Традиционная и модернистская культура в России опыт типологического сравнения // Школа в истоках православного расцвета России СПб, 2000. С 88-97

(ОДНТ), а также – архива автора. По форме – это делопроизводственные материалы, переписка учреждений, внутренние и просительные документы и т.д.

Опубликованные источники также делятся на ряд групп: материалы статистических органов (переписи, паспортная статистика и т.п.), нормативные документы, справочные книги, периодическая печать, источники личного происхождения, физиологические очерки XIX в. Антропоориентированность исследования реализовывалась поиском документов личного происхождения (опубликованных и неопубликованных: записок, дневников, писем, семейных преданий). Выявленное из их числа по социальному признаку можно разделить на три категории: источники личного происхождения высших слоев общества, совершивших социальное восхождение лиц, а также - крестьян и ремесленников. Особое внимание нами уделялось выявлению персоналий. В связи с этим возникла и потребность в визуальном материале - вещественном и изобразительном (фотографиях, личных документах, вещах).

Приоритет отдавался таким из них, которые позволяли получить дополнительные качественные характеристики отходников - увидеть их во взаимоотношениях внутри семьи, между собой, с городскими сословиями, проследить перемены внутри них в связи с пребыванием в городской среде. К одним из такого рода источников относились письма. Эпистолярное наследие – весьма редкое для крестьянской среды. В исследовании, в частности, используются 55 писем фондов Солигаличского краеведческого музея Костромской области (СКМ КОИАМЗ). Привлекались и современные этнографические записи XXI века. На протяжении ряда лет автор сотрудничал с Костромским областным домом народного творчества в рамках проводимого с 1991 г. фестиваля «Дорогами народных традиций». Его цель - сбор, изучение и сохранение этих традиций. Автор же разработал особый опросник для сбора сведений по теме «Отхожие промыслы»¹. Поиск дал некоторые результаты, нашедшие реферативное отражение (О.С.Смирнова, А.С.Румянцева др.).

В качестве исторического источника использованы и русские очерки XIX в., информационные возможности которых не оценены по достоинству до сих пор исследователями отходничества. Литературная «ткань» очерков насыщена историко-топографическими и этнографическими деталями, наглядно отображающими городскую жизнь крестьянина-отходника - от первых впечатлений, трудоустройства до взаимоотношений с горожанами, отходниками других профессий и т.д. Их содержание уже в художественной образной форме позволило представить жизнь крестьянина-отходника в самой ее многоликости. При этом были уточнены сведения, полученные из других источников. Даже в самих названиях очерков обнаруживается стремление авторов описать жизненный уклад самых различных социальных и профессиональных групп. В фокусе оказались и крестьяне-отходники, освоившие в городах многие профессии. Писатели определенно увлекались самобытностью людей глубинки, запечатлевали их во

¹ Опросник для сбора сведений по теме «Отхожие промыслы» / Областной фестиваль «Дорогами народных традиций» методические рекомендации по организации поисково-изыскательской работы. Кострома, 2000. С. 29-32.

всем культурном своеобразии (говоре, одежде, образе мышления, привычках, обычаях и пр.). С исторической точностью они фиксировали географическую принадлежность и профессиональную специализацию крестьян. Авторы очерков работали по типу пленэра в живописи, и потому неслучайно в названиях к некоторым из них мы встречаем приписку – «сцены». Именно эти стороны столь уникальных документов делают их невозполнимыми никакими иными. Дополнительным источником изучения отходничества служили тексты деревенского и городского фольклора. Фольклорный материал по Петербургу собран в книге Н. Синдаловского, включающей легенды и предания, пословицы и поговорки, песни и частушки, неофициальные названия и т. д.¹ Отдельный интерес для нас представляли те тексты, в которых содержится информация о пребывании в городе пришлых людей (место проживания, род занятий, поведение, взаимоотношения с местными сословиями, впечатления деревенских о городской жизни, судьбы людей и пр.). Существует аналогичный материал и о Москве.

1.3 Методологическая база

Методологическим основанием диссертации послужили научно-теоретические разработки российской дореволюционной, советской и современной исторической науки, а также мирового опыта историков (в частности, т.н. «новой исторической науки»). Продуктивными принципами исследования нам представлялись следующие: историзм, полидисциплинарность, антропоориентированность, отказ от крайне политизированного и элитарного подходов, тотальность. Автор стремился и к применению подходов, которые были сформулированы еще в 20-е гг. XX в. – И.М Гревсом, Н.П. Анциферовым, Н.К. Пиксановым и др. Именно тех, кто стоял у самых истоков отечественной урбанистики и выработал целостный взгляд на городскую среду, позволивший исследовать ее культурные процессы на новом уровне.

Выбор методов исторического исследования определялся особенностями объекта познания и сутью исследовательских задач. Наряду с общенаучными использовались и собственно исторические методы. *Историко-сравнительный* метод применялся при выявлении погубернского и профессионального состава крестьян-отходников. *Количественный* метод был незаменим при определении количественного состава крестьянства. *Историко-логический* метод способствовал рассмотрению отходничества во времени и пространстве. *Историко-системный* метод позволил раскрыть многообразие проявлений изучаемого объекта (отходник: работник, семьянин, земляк, коллега, прихожанин, гражданин, социальный элемент городского пространства). *Структурно-функциональный* метод привнес в исследование элемент динамики. Он дал возможность рассмотреть крестьянина-отходника во всех многообразных социальных связях и отношениях. *Метод абстрагирования* был востребован при выявлении механизма «движения» традиции. *Метод реконструкции* обеспечил воспроизведение образа жизни крестьянина-отходника в течение года, жизни. *Методы воображения, проживания, интуиции* помогли проникнуть в мир чувств и представ-

¹ Синдаловский Н. Петербургский фольклор. СПб., 1994

лений, сообщив историческому исследованию стереоскопические свойства. Такая методология, основанная на синтезе различных подходов, представлялась нам вполне уместной применительно к данной проблеме, изучение которой лежит на стыке наук.

Во второй главе - «Социально-правовое положение крестьянства в российских столицах» - анализируется количественный, погубернский и профессиональный состав крестьянства в столицах, рассматриваются правовые аспекты положения крестьянина в городе.

2.1 Количественный и погубернский состав крестьянства Санкт-Петербурга и Москвы

В качестве основного источника выступают материалы переписей населения¹. Статистический материал, использованный нами для анализа, крайне разнороден: в одном случае приводились данные общей численности крестьянства в Санкт-Петербурге (1854, 1855 гг.); в другом – те же сведения, но без учета дворовых людей (1858 г.) За некоторые годы автор располагал данными обо всей численности пришлого населения Петербурга, но в ином случае - о пришлом крестьянстве вместе с учетом родившихся в столице (1890 г.), в другом – обо всем пришлом населении города, родившемся вне Санкт-Петербурга (1896 г.). Тем не менее, при всех несопоставимостях статистический материал позволяет заключить, что приходившее в столицы на заработки крестьянство, постоянно увеличивалось численно, а также росла его доля в составе населения Москвы и Санкт-Петербурга.

2.2 Правовые основания пребывания крестьянина в столице

Анализируются нормативные документы, регулировавшие процесс пребывания крестьянина в городе. Еще в 1724 г. были установлены особые правила об их отлучках². На протяжении XIX - начала XX вв. происходила постоянная корректировка паспортного режима, направленная на устранение противоречий между действительностью и нормативными документами. По «установкам о паспортах» от 1857 г. «крестьяне всех наименований», отлучавшиеся внутри империи для прокормления себя разными промыслами и работою от места их жительства далее 30 верст и на срок свыше полугода, обязаны были брать печатные «плакатные паспорта» (на 6 месяцев, один, два, три года)³. Позднее были введены 5-летние паспорта. Удлинение срока их действия косвенно свидетельствует о том, что определенная часть крестьян уходила на заработки на длительный срок, и практически постоянно жила в городе. Эволюция содержания законодательных актов о паспортной системе подтверждает заинтересованность государства в пребывании крестьянина в городах, особенно в таких, как Санкт-Петербург и Москва.

¹ Санкт-Петербург : зимние переписи 1864, 1865, 1869, 1881, 1890, 1910 г., а также летняя – 1888 г. и сокращенное исчисление населения 1889 г., Москва – 1871, 1902 г., и материалы первой всеобщей переписи населения 1897 г.

² Указ Петра I об «отпускных письмах» // Полное собрание законов. Первое издание. 1724 г. Т. VII. № 453.

³ Свод законов Российской империи. Т. XIV СПб., 1857 С. 29. Ст. 141.

2.3 Профессиональные группы крестьян-отходников

Разнообразная источниковая база позволила не только выявить основные тенденции столичного отходничества, но и реконструировать образ жизни крестьянина на заработках в столице в деталях и частностях. *Строительный отход* имел давние традиции в Костромской и Ярославской губерниях. Мастерство крестьян-строителей даже успело найти свое отражение в фольклоре. Согласно переписи 1869 г. в Санкт-Петербурге в строительном деле было занято 12.368 крестьян (4.055 – костромичей, 2.180 – ярославцев, 1.600 – тверяков)¹. Наиболее характерный для костромичей, строительный отход все же преобладал в северо-западных уездах: Галичском, Солигаличском, Чухломском, а также Макарьевском. В Ярославской губернии ремесленной направленностью отличался Даниловский уезд. Первая городская перепись Санкт-Петербурга (1869 г.) выявила географическую специализацию среди строителей, работавших в столице. Костромичи отдавали предпочтение плотницкому, столярному и малярному ремеслу. Ярославцы преуспели в качестве штукатуров и печников.

В строительстве укоренилась артельная форма организации труда. В 1866 г. костромичам принадлежало 34 из 118 артелей Петербурга². В начале XX в. строительные артели по-прежнему организовывались костромичами и ярославцами, что обнаруживается сразу же по их названию (избирались топонимы родной местности: Первая Костромская артель маляров-специалистов, Макарьевская артель плотнично-столярного производства, Ярославская трудовая артель архитектурно-строительных рабочих и т.д.)³. Анализ возрастного состава показал, что артели всецело состояли из людей самого трудоспособного возраста (от 20 до 45 лет). Подрядчики нередко также были из местных, поэтому и набирали в артели однодеревенцев. Отходники одной местности старались овладеть всеми смежными специальностями, что давало возможность при выполнении любого подряда обойтись своими силами, без «чужаков». Интересным, на наш взгляд, фактом является и возникновение в сельской местности, откуда уходили на заработки, вспомогательных производств. Наряду с объединением крестьян по земляческому принципу существовало и тяготение друг к другу ремесленников одной специальности. Даже досуг мастера определенной профессии стремились проводить вместе⁴. В данном разделе рассматриваются и формы ученичества в разных видах ремесел, а также ритуалы с ним связанные (выход из ученичества, отработка у хозяина двух недель «за ложки»). Сведения о заработках приблизительны, так как информанты сталкивались с трудностью в сборе подобной информации (родственники точной информацией не располагали, сами отходники утаивали подлинные данные по понятным причинам). К примеру, в 80-е гг. XIX в. заработки среднего плотника Нерехотского уезда Костромской губернии составляли от 50 до 60 рублей «в конец»; «плохие» плот-

¹ Санкт-Петербург по переписи 10 декабря 1869 г. Вып. III. СПб., 1872 С. 92-95.

² Виды внутренней торговли в Петербурге СПб., 1868 С. 109.

³ ЦГИА СПб. (Центральный государственный исторический архив Санкт-Петербурга), ф. 569, оп. 13, д. 230, 391, 725.

⁴ по воспоминаниям Кузнецова Н.А. у столяров и резчиков излюбленными были «Стоячий» кабак на Ямской, «Черный» и «Зеркальный» в Семеновском полку; Кузнецов Н.А. Мастеровщина из моей жизни. Л., 1927 С. 45.

ники - от 30 до 40; ученики (16-17 лет) – от 10 до 20 рублей. Столяр получал от 70 до 90 рублей. Подрядчики рассчитывались по окончании работ, или по возвращении домой¹.

В трактирном промысле наиболее деятельными оказались ярославцы. В сер. XIX в. в столице насчитывалось 55 трактиров, 62 ресторации, 80 харчевен и 73 кухмистерских заведения². По городской переписи 1869 г. в трактирном промысле было занято 7.968 крестьян. Среди них – ярославцев – 4.039, тверяков – 1.007, петербуржцев – 334, новгородцев – 272, костромичей – 102, владимирцев – 25³. Большая часть мужчин-ярославцев работала в трактирах, гостиницах и кафе-ресторациях – 3.162 человека. Из них: хозяевами – 43, рабочими – 3.116, в одиночку – 3 человека⁴. Среди владельцев трактирными заведениями преобладали любимцы. «Любимцы изошрились до последнего совершенства. Почти все русские трактиры в Петербурге принадлежат им и переполнены ими»⁵. Динамичное развитие Северной Пальмиры, а также снятие в 1861 г. ограничения на количество трактирных заведений в Санкт-Петербурге способствовали процветанию трактирного промысла⁶. «Положение ...» от 1861 г. отменяло прежде существовавшие сословные ограничения на право владения тем или иным видом трактирных заведений. Прежде крестьяне, торговавшие по свидетельствам 3 и 4 рода, допускались только к содержанию харчевен. Теперь же к содержанию трактирных заведений на равных правах допускались купцы трех гильдий, мещане, цеховые, а равно и крестьяне, торговавшие по свидетельствам всех четырех родов⁷. Упрощен был и порядок открытия трактирного заведения (отменен конкурс). Трактирные заведения могли передаваться от одного лица к другому, имевшему право содержать такое заведение (с разрешения Думы и ведома полиции). Ярославцы широко практиковали посменное проживание в столице: «любимцы, односельчане и соседи даже чередуются между собою на местах в Петербурге и по очереди возвращаются домой, пожить с семьей и отдохнуть на более или менее продолжительное время, часто на целые годы...»⁸. Трактирные заведения отличались посещаемостью, составу посетителей, и, разумеется, доходом. Далее в параграфе рассматриваются взаимоотношения хозяев и служащих, обучение профессии, образ жизни. В 70-х гг. XIX века в Москве была создана крупная артель половых на основе бывшего «Московского трактира». В 80-е гг. годовой оборот артели, состоявшей из 60 человек, достигал 1,5 млн. рублей. В Москве в атмосфере революционной ситуации

¹ Румянцев Н. Отхожие плотники в приходе с Безрезников Нерехотского уезда // Материалы для статистики Костромской губернии. Вып. VII Кострома, 1887. С. 31

² Карнович Е.П. Санкт-Петербург в статистическом отношении. СПб, 1860. С. 93.

³ Санкт-Петербург по переписи 10 декабря 1869 г. Вып. III. СПб., 1875. С. 111.

⁴ Там же. С. 108-111.

⁵ Безобразов В П. Край отхожих промыслов // Новь. 1885. Т. III. № 10. С. 272.

⁶ Полное собрание законов. Собрание второе. С. 12 декабря 1825 г. Т. 1. 1830. С. 1357; полное собрание законов Т. XXXVI. СПб., 1863. С. 71.

⁷ Полное собрание законов. Собрание второе. С. 12 декабря 1825 г. Т. 1. 1830. С. 1357; полное собрание законов Т. XXXVI. СПб., 1863 - соответственно С. 1361, 72.

⁸ Безобразов В П. Указ соч. С. 272

возникло общество взаимопомощи официантов и другой гостиничной и трактирной прислуги¹.

Ярославцы проявляли наибольшую склонность *и к торговле*. В Санкт-Петербурге середины XIX в. насчитывалось 12 рынков, 109 чайных магазина, 104 мясные лавки на рынках и 112 в домах, 15 рыбных ловлей, 17 паштетных и пирожных, 56 колониальных, 1.372 мелочных и овощных лавок, 269 лабазов, 34 живорыбных садка, 269 булочных, 63 хлебных куреня, 42 сбитенных и квасных лавок и 152 ларя на улицах для мелкой продажи съестных припасов². Ярославским отходникам принадлежало 2.414 торговых заведений³. Предпочтение этому промыслу отдавали крестьяне Угличского уезда, далее шли рыбинцы, даниловцы, ростовцы. Наряду с ними торговали выходцы из Мышкинского, Романово-Борисоглебского, Мологского, Любимского и Пошехонского уездов⁴. Костромичи отдавали предпочтение мясной торговле⁵. Петербург был центром розничной торговли, Москва – общероссийским центром оптовых сделок. Крестьяне-торговцы работали в разном качестве (хозяина, приказчика, торговли вразнос). В 1867 г. 37% (2.811 человек) всех приказчиков города составляли ярославцы⁶. В диссертации дается поуездная характеристика ярославских приказчиков, торговавших в столице. Из Тверской губернии работало в Санкт-Петербурге - 334, а из Костромской - 189 приказчиков⁷. Они в свою очередь делились на два класса. В первый входили уполномоченные и поверенные по оптовой торговле, управляющие всем торгом хозяина или особым заведением (фабрикой, заводом). Ко второму классу принадлежали приказчики, которым доверялось производство случайных и необходимых мелочных расходов⁸. Но нормативная характеристика не вмещает все многообразие действительности. В работе приводится более детальная, живописная характеристика столичных и московских приказчиков, воспроизводимая с физиологических очерков XIX века.

Ученичество в торговом отходе начиналось после окончания сельской школы - в 11-14 лет. В этом отходе ученики отличались более высоким уровнем грамотности, так как это предполагала сама профессия. «Самый торговый» Угличский уезд в течение 1892-1894 гг. не дал ни одного неграмотного новобранца⁹. Приметой времени становилось появление специальных учебных заведений (в 1896 г. в Петербурге по инициативе и на средства А.Г. и С.П. Елисеевых было учреждено общество распространения коммерческого образования). Адаптации крестьян в Санкт-Петербурге способствовали земляческие и благо-

¹ Вся Москва на 1908 г. С. 828.

² Карнович Е.П. Указ.соч. С. 9.

³ ЦИАМ (Центральный исторический архив Москвы), ф. 3, оп.1, д. 574, л. 80.

⁴ Справочная книга о лицах, получивших на 1865 г. купеческие свидетельства по 1 и 2 гильдиям. СПб., 1865. Выборка и подсчеты автора.

⁵ из 418 мясных лавок столицы им принадлежало 103; ЦИАМ, ф. 3, оп. 1, д. 574, л. 84

⁶ Там же. С. 98.

⁷ Там же. С. 98.

⁸ Положение о пошлинах за право торговли и других промыслов // Полное собрание законов торговых, фабричных, ремесленных в 2-х т. Т. 1. 1877 С. 101.

⁹ Россия : энциклопедический словарь. Репр. воспр. Л., 1991 С. 270, 272.

творительные общества, в Москве – Вспомогательное общество купеческих приказчиков, 1-е общество торговых служащих, 2-е общество взаимопомощи торговых служащих, общество купеческих приказчиков¹. Завершается раздел информацией о судьбах торговцев, совершивших блистательную карьеру, ставших основателями крупных фирм.

Следующий *шапочный промысел*, наиболее характерный для крестьян Костромской губернии. В конце 60-х гг. XIX в. из 116 владельцев шляпных и фуражных мастерских их насчитывалось 57, из 700 рабочих — 228, из 172 одиночек — 103². Центром шапочного отхода являлось село Молвитино Буйского уезда. Оно располагалось в 60 верстах от Костромы и в 40 — от Буя. Как известно, из этого села происходил и картузник Осип Коммиссаров, отклонивший руку Дмитрия Каракозова, стрелявшего в Александра II 4 апреля 1866 года.

С 50-х гг. XIX в. шапочный отхожий промысел приобрел настолько широкий характер, что владелец Молвитина, барон Кистер, из-за многочисленности крестьян, живших в Петербурге, вынужден был разместить в столице особого старосту для сбора податей и оброков³. После отмены крепостного права шапочный промысел приобрел еще больший размах. Производством занимались не только жители Молвитина, но и соседних селений. В 80-е гг. XIX в. в с. Молвитине и 36 близлежащих деревнях в шапочный промысел было вовлечено 1.800—1.900 человек (из них — 500 женщин)⁴. Для сравнения: в восьми волостях Ярославской губернии в 1896 г. шапочников насчитывалось только 97 человек⁵. Одна четвертая часть молвитинцев с Николы летнего (9 мая по ст.ст.) до Рождества Христова (25 декабря) или Нового года (1 января) уезжала в Москву. Зимой, находясь дома, они продолжали заниматься тем же ремеслом. Около половины⁶ - четвертая часть всех молвитинцев - постоянно жили в Петербурге. Представители этой категории нередко покидали родину навсегда. Более зажиточные покупали в Питере дома и лавки и полностью переключались на торговлю шапочным товаром⁷. В начале XX в. наблюдалось развитие того же промысла, расширение географии отхода. В 1911 г. из Молвитинской волости Буйского уезда сообщали: «Не только мужчины, но и женщины, и подростки, и даже мальчишки уезжают, и в количестве больше прежнего, на шапочный промысел в Москву, а также в Варшаву, Ростов-на-Дону, Одессу и даже Сибирь»⁸. Обучаться шапочному мастерству начинали с 12 (а иногда и 10) лет⁹. Учеба продолжа-

1 Вся Москва на 1908 г. С. 829, 832-833

2 Санкт-Петербург по переписи 10 декабря 1869 г. Вып. III СПб., 1875 С. 119

3 Свящ. А. Иорданский. Шапочное производство в с. Молвитине // Материалы для статистики Костромской губернии. Вып. IV Кострома, 1881 С. 257.

4 Тилло А. А. Отхожие и кустарные промыслы Буйского уезда // Кустарные и отхожие промыслы Костромской губернии, СПб., 1883. С. 47

5 Обзор Ярославской губернии. Вып. II Отхожие промыслы крестьян Ярославской губернии. Ярославль, 1896. Таблицы 3—12, подсчитано автором

6 Свящ. Иорданский А. Указ соч. С. 259; Тилло А. А. Указ соч. С. 14

7 Свящ. Иорданский А. Указ соч. С. 259-260.

8 Дюбюк Е. Промыслы крестьянского населения Костромской губернии летом и осенью 1911 г. // Статистический ежегодник Костромской губернии 1911 г. Сельское хозяйство и крестьянские промыслы. Кострома, 1913 С.76.

9 Тилло А. А. Указ соч. С. 51

лась 4—6 лет. Все это время ученик находился на полном содержании хозяина (питание, проживание, одежда). По окончании обучения бывший ученик поступал мастером к тому же или другому хозяину. Ставши мастером, он получал плату, «смотря по прилежанию и искусству» - от 60 до 160 рублей за период всего проживания в столице в течение 7 месяцев - с мая по декабрь¹. Средней руки артельщик в Москве и Санкт-Петербурге имел до 30000 рублей оборота².

Портновское дело стало излюбленным видом отхода крестьян всех названных губерний. По переписи 1869 г. в Санкт-Петербурге в производстве одежды (пошив одежды, обуви, шляп, перчаток, зонтичное и пр.) был занят 9.871 крестьянин. Среди них - 3.107 тверяков (в основном сапожники), 2.267 ярославцев, 511 костромичей, 87 владимирцев³. Пошивом мужского и дамского платья там же занимались 1.379 ярославцев, 373 тверича, 33 костромича, 14 владимирцев. Таким образом, этому виду ремесла отдавали предпочтение ярославские крестьяне. В 1901 г. в Санкт-Петербург отправлялось 5.334 из 8.879 (60%) ярославских портных и 979 из 1.339 (73%) портних⁴. Мальчики отъезжали в столицу в 12 лет и отсутствовали дома 3 - 5 лет⁵. Далее анализируются условия проживания, качество обучения учеников, заработки умелых работников этой сферы деятельности.

Один из видов столичного отхода составляли и *судоперевозки*. Этот промысел был локализован географически, как никакой другой. Наибольшее количество отходников данного профиля из Ярославской губернии давали Мологский и Любимский уезды⁶. Наряду с этими, были и такие, где вовсе отсутствовали представители данной специальности. Например, в Угличском. Наибольшее число судовладельцев вышло из Осецкой волости Любимского уезда Ярославской губернии. Приводится развернутый список персоналий.

Третья глава - «Крестьяне-отходники в контексте городской жизни» - посвящена наименее изученному в историографии вопросу - влиянию крестьян на образ жизни столичных городов и, наоборот, воздействию столичной атмосферы и горожан на деревенского жителя.

3.1 Характеристика столичного образа жизни и социально-психологические изменения в среде крестьянства

В пореформенный период образ жизни Санкт-Петербурга и Москвы стал значительно отличаться от других городов. Именно крестьянин, прибывавший из деревни, подмечал особенности столичного образа жизни. На него производили впечатление масштабы и темп жизни столицы, социальные и этнические контрасты (особенно это бросалось в глаза тем, кто жил и работал в централь-

¹ Рубинский М.М. О влиянии шапочного промысла на физическое развитие // *Материалы для статистики Костромской губернии*. 1891. С 322.

² Тилло А.А. Указ.соч. С. 44.

³ Санкт-Петербург по переписи 10 декабря 1869 г Вып III СПб, 1875. С. 92-95.

⁴ Воробьев К.Я. Отхожие промыслы крестьянского населения Ярославской губернии по данным о паспортах 1896-1902 г. // *Статистический сборник по Ярославской губернии*. Вып. 19 Ярославль, 1907 С 62-63

⁵ ГАЯО (Государственный архив Ярославской области), ф 582, оп 1, д.230, л.1 об.

⁶ в 1896 г. : 1750 и 1375 человек соответственно. Обзор Ярославской губернии Вып. II. Отхожие промыслы крестьян Ярославской губернии. Ярославль, 1896 Таблицы 3—12.

ной части столиц), многообразии видов деятельности и перспектив испробовать себя в новом деловом качестве; инаковость: одежды, говора, манер, форм общения; разнообразие печатной продукции и увлечение чтением горожан, образовательные возможности, техническая и эстетическая новизна предметного мира. Поскольку тайной мечтой каждого крестьянина, отправлявшегося в столицу, было желание «выбиться в люди», а то и разбогатеть, то город привлекал и особыми социальными возможностями.

Крестьянин, оказавшийся в чужом для него географическом, социокультурном и информационном пространстве чувствовал себя неуютно, растерянно. Город удивлял его уличной многолюдностью, незнакомым шумом, но, вместе с тем, «молчаливостью», дистанцией в общении между людьми. Привыкание к столичной среде происходило разными путями. С одной стороны, крестьянин стремился как можно быстрее преодолеть свое несходство с горожанами, а с другой – ухититься в кругу своих земляков. Чувство комфорта приобреталось с городским костюмом, который становился как бы пропуском в другое социальное пространство. Иными становились его манеры, говор, интересы. Отходник перенимал элементы образа жизни других слоев населения. Устойчивой привычкой становилось чтение газет. По нашим впечатлениям, крестьянин в городе, с одной стороны, подстраивался под его среду, с другой — не мог, не желал полностью раствориться в ней.

Стремление больше выглядеть горожанином усиливалось во время приезда в деревню. Здесь он гордился непохожестью на односельчан. Но в разных источниках неоднократно встречались утверждения о том, что подобная приверженность новшествам носила временный характер и была как бы съёмной. Городская мода имела большее распространение во внутриобщинной молодежной половозрастной группе. По прошествии времени, тем более при условии проживания в деревне, молодой человек быстро отставал от привычек, приобретенных в отходе. Похоже, что и сами молодые люди осознавали временный характер своего «городского» поведения, необходимого для их социализации. А в городе крестьянин менял костюм, некоторые привычки, становился, как ему казалось, более самостоятельным в своих суждениях (начитавшись газет, напитавшись слухами), приобретал грамотность, облагороженные манеры. Но не забывал своей малой родины и дарованного навсегда много от горожанина мироощущения и государственных понятий. Более того, здесь, в столице, он даже пытался воссоздать формы общения, свойственные деревенской среде.

3.2 Влияние крестьян на религиозную жизнь столиц и воздействие городов на религиозные чувства и поведение крестьян

Задача этого раздела виделась в том, чтобы выявить конфессиональную составляющую столиц, провести сопоставительный анализ по этому параметру Санкт-Петербурга и Москвы, определить место православия в религиозной жизни столиц, проанализировать различия религиозного поведения представителей городских сословий и пришлого населения, проследить их взаимовлияние. Исследование позволяет сказать о том, что социальная дробность столичного города дополнялась дробностью конфессиональной. Так, в 1895 г. в Санкт-

Петербурге православные составляли 84,75%, протестанты – 9, католики – 3,75, иудеи – 1,75, раскольники – 0,25, магометане – 0,25, прочие – 0,25%¹. Московская губерния была еще более православной, чем Санкт-Петербургская (процент православных, по нашим подсчетам, представлял соответственно: 94,8 и 83,3)².

В полисоциальной городской среде крестьянин сталкивался с иным проявлением религиозных чувств. Безбожие, охватившее интеллигенцию, затронуло и городское крестьянство. Почва для такого воздействия была подготовлена тем, что мальчик-крестьянин, силою обстоятельств сызмальства оказывался исключенным из семейно-общинных и приходских отношений. Его домашнее религиозное воспитание прерывалось до того, как успевали укорениться основополагающие христианские понятия и религиозное поведение. Дальнейшее воспитание уже больше зависело от среды, в которую попадал мальчик-юноша, а также от благочестия хозяина. Ярославский священник Ф. Морев в проповеди в день храмового праздника предупреждал прихожан о той опасности, которую влек за собой отход в столицу: «Юным детям вашим, если они попадут в услужение к хозяевам недобросовестным и своекорыстным, угрожает не одно телесное нездоровье. Есть порча более пагубная; она называется растлением нравов, порчею духовною. Не окрепшие в религиозном и духовно-нравственном отношении, отправленные на чужбину, дети ваши чем, думаете, будут там в ближайшем будущем?»³. Часто и сам режим работы (особенно торговых и трактирных служащих) не позволял соблюдать святости воскресных дней. В 60-80-е гг. этот вопрос с переменным успехом рассматривался даже в Синоде⁴.

Атмосфера столичного города, изматывающий режим работы, непосещение храма, отсутствие духовных наставлений пастыря приводили к внутренней ослабленности. Не выдержавший соблазнов городской жизни крестьянин, вынужден был возвращаться на родину. «В Питер на паровой, а из Питера на липовой» машине, то есть пешком и в лаптях возвращались неудачники⁵. В преодолении греха пьянства вчерашние отходники уповали на помощь Божию (слушали наставления деревенского пастыря, давали зарок в храме, совершали паломничество и т.д.). И все же в ходе исследования возникло представление, что сложившиеся ранее утверждения о преобладавшем неверии крестьян-отходников – заметно преувеличены, и даже искажают общую картину. Действительность оказалась сложнее: были и атеисты, и соблазненные маловерием, но имелись и глубоко религиозные крестьяне, которые соблюдали заповеди Божьи и отличались благочестивым поведением.

Земляческие, общинно-приходские отношения, присущие отходничеству, подготовили почву для создания благотворительных обществ. На рубеже XIX –

¹ Вся Россия на 1895 г. С. 1161.

² Статистический временник Российской империи СПб., 1866. С. 34-35.

³ Морев Ф. Поучение к поселянам в день храмового праздника О вреде отправления детей на отхожие промыслы // Ярославские епархиальные ведомости. 1888. Неоф. часть. С. 664-665.

⁴ ЦИАМ, ф. 2244, оп. 1, д. 3198, л. 5-9.

⁵ Виноградов Н.Н. Галивонские алеманы Условный язык галичан (Костромской губернии) Петроград, 1915. С.10.

XX вв. в Санкт-Петербурге возникли общества тех губерний, население которых в северной столице стало преобладающим (Архангельской, Виленской, Владимирской, Вологодской, Костромской, Олонекской, Рязанской, Тамбовской, Тверской, Ярославской). А последняя из названных имела в столице сразу три благотворительные организации: Ярославское благотворительное общество (1897 г.), Общество взаимопомощи уроженцев г. Углича и его уроженцев (1901), Мышкинское благотворительное общество (1904 г.). Все они выполняли роль представительств тех или иных местностей и оказывали помощь отходнику на всех этапах его жизни (от приезда, временного проживания в приюте, трудоустройства до лечения, помощи семье, детям после смерти кормильца). Подчеркнем и разносоциальный, но не враждующий, состав обществ. Давно покинувшие малую родину, укоренившиеся в столице и сделавшие карьеру уроженцы разных губерний считали своим неперенным долгом помочь начинавшим жизнь на чужбине или тому, к кому судьба оказалась не столь благосклонна. Причем именитые земляки оказывали благотворительную помощь и самой малой родине, - заметим в упрек многим нынешним.

3.3 Крестьянин и городские праздники

С точки зрения трансформации культурной традиции наибольший интерес представляли городские праздники. Во второй пол. XIX — н. XX вв. их городской календарь в основе своей был православным. Но весьма широко отмечалась и языческая масленица, хотя и заметно утрачивался ее сакральный смысл. В высших слоях общества появились новые праздники. Наблюдая за тем, как в господском доме в 12-м часу зажигали елку, затем начинали ужинать и ровно в полночь с бокалами шампанского в руках поздравлять друг друга, выходец из села удивлялся: «в деревне у нас этот вечер просто считался кануном Васильева дня, и матушка уверяла, что новый год начинается 1 марта - в тот день, когда был сотворен мир»¹.

Православный праздник имел три составляющих: литургию в храме, праздничную трапезу, гулянье. Немало храмов Санкт-Петербурга было построено на средства разбогатевших крестьян, они же нередко являлись старостами. Особое место на городском празднике этого времени принадлежало народным гуляньям. Присутствие на них крестьян из разных губерний обнаруживается даже по содержанию репертуара. В частности, один из сюжетов потешной панорамы посвящался костромскому пожару. Крестьянское участие в гуляньях отражалось и в сюжетах вышивки. На одном из костромских крестьянских изделий изображены нарядно одетые мужчины и женщины. И подпись - «Гулянка в Екатерингофском саду»². Именно там проходило первомайское гулянье в Санкт-Петербурге. Народные гулянья стали ареной межсоциального, межэтнического обмена традициями. Они играли важную роль и в формировании общерусских традиций с встраиванием этнорегионального компонента. Народные гулянья с крестьянским истоком переживали в ту пору период расцвета. Но,

¹ Бобков Ф. Д. Из записок бывшего крепостного человека // Исторический вестник 1907. Т. 108 № 7 С. 156

² см. приложение дис. О. В. Смуровой № 17

выполнив свое предназначение, они ушли в небытие. В к. XIX в. народные гулянья из самостоятельного творчества масс в итоге превратились в праздники, организуемые для народа. Так, в апреле 1885 г. по предложению члена Фарфоровского попечительства М.С.Агафонова и благодаря «энергичному содействию и горячему сочувствию» В.П.Варгунина (из рода ярославских крестьян-отходников, обосновавшихся в столице с к. XVIII в.) «образовался из фабрикантов и местных обитателей кружок лиц, задумавших устроить в праздничные дни народные гулянья для рабочих» в селе Александровском¹.

В селах и деревнях в дни храмовых праздников было принято приглашать родственников и знакомых из других приходов. С отходом в города эта традиция перекечевала и в новую культурную среду. Долгое время бытовало и такое общение мужского деревенского населения как кулачные бои. Наконец, в самом уже городском пространстве возникли территории общения выходцев из села (в Санкт-Петербурге, например, — Удельный парк). Любимым видом развлечений таких гуляний были пляски с частушками под гармонь. Причем, фольклористы, собиравшие материал уже в советское время, подмечали, что порой иную частушку не услышишь в деревне, но ее знали в городе бывшие деревенские жители. Это позволило предположить, что деревенская традиция способна дискретно существовать в городском пространстве, особенно в местах плотного проживания пришлого крестьянства. Тем не менее, в условиях тесного контакта города и деревни при посредстве отходников существовала реальная опасность растворения фольклорных деревенских традиций. Однако современные исследования фольклористов показали, что «Петербург, с момента рождения подчинивший своей жизни целые регионы России, не поглотил и не обезличил ближайшие территории»². Иначе говоря, локальные традиции и ныне демонстрируют свою жизнеспособность. Десакрализация сознания находила свое выражение в том, что так или иначе все большую популярность приобретали светские развлечения. Завершают раздел размышления о влиянии крестьянской культуры на высшие городские сословия, о взаимодействии традиционной культуры и профессионального искусства.

В четвертой главе - «Социально-культурные последствия отходничества для российской деревни» - исследуются их проявления (семейные отношения, предметный мир и сопутствующее).

4.1 Отходничество и трансформация семейных отношений

Развитие отхожих промыслов крестьян вело к изменениям семейных отношений на всех этапах их эволюционного развития – добрачного, свадебного и послесвадебного периодов, деторождении и воспитании детей. В местах распространения отхожих промыслов происходила эволюция идеала жениха. Предпочтение отдавалось крестьянину-отходнику. На «домолегов» смотрели полупрезрительно. В оседлых же местностях, наоборот, на искавших счастье на стороне смотрели с иронией. Чем же привлекал «питерщик»? Значимым для

¹ Карпов Е. Десятилетия народных гуляний за Невской заставой: 1885-1895 СПб., 1895. С. 3

² Васильева Е. Город и деревня (К вопросу о неклассических формах бытования фольклора) // Петербургские чтения (к юбилею города) : тезисы докладов конференции. СПб., 1992 С. 45.

невест стал внешний вид отходника – одежда, манеры, речь, прическа. Одежда была не только символом принадлежности к более социально значимой городской среде, но и знаком достатка (калоши, зонты и др. использовались не по назначению), способности жениха зарабатывать деньги, содержать семью. Жених-отходник вселял надежду и на социальное восхождение. Наконец, отходник предстал интереснее в общении, демократичнее во взглядах, в том числе на семейные отношения. Резкая смена крестьянского идеала юноши – выглядела настораживающей тенденцией. В ее основе интуитивное стремление покинуть деревню, окончательно вырваться из этой социальной среды. Но так чувствовали ситуацию коренные крестьяне, проживавшие в деревне. Настроения и намерения поживших в городе, то есть отходников, скорее становились иными. Женихи из их числа предпочитали брать в жены деревенских девушек. Не только естественная красота, многовековые общинные отношения, но и исконная привязанность к деревне предопределяла такой выбор. Несмотря на длительность отлучек, отходник в конечном итоге предпочитал деревенскую жизнь городской. И жена была нужна деревенская – по своему нутру, по проворливости в сельских делах, житейской преданности, наконец. При выборе невесты сказывалась и традиция, весомое, а прежде и решающее слово родителей.

В местах отхожих промыслов во многом иначе протекал и добрачный период. Из-за кратковременности пребывания в деревне столичных женихов добрачное знакомство предельно сокращалось. Претерпел изменения и возраст вступления в брак. В некоторых местностях принято было женить очень рано (Чухломский уезд Костромской губернии – 17 лет), в других, напротив, поздно (Тверская губерния – 25-28 лет). Традиционно после свадьбы молодая жена переходила жить в дом мужа. Отношение к невестке и детям отходника в условиях совместного проживания с родителями и родственниками мужа предопределялись уже тем, насколько удачлив был последний в заработках, сколько денег присылал домой. Вся корреспонденция, тем более деньги, направлялись не молодой жене, а главе большой семьи. «Всякое уклонение от правила считается обидой, оскорблением главы семьи и может вызвать неприятное столкновение с семьей отсутствующего и даже послужить поводом к отделению»¹. Если хозяин дома находил присланное излишним, – он убирал их к себе, если даже это были женские вещи (платок или ботинки). Вместе с тем, есть основания к утверждению, что в изучаемый период происходило нарастание сопротивления женщины традиционным отношениям. Об этом свидетельствуют как анализ документов волостных судов, так и этнографические наблюдения. Девушкам удавалось, например, расстроить свадьбу после богомолья, если жених пришелся не по нраву. В случае притеснений «молодой» в большой семье (или снохачества) крестьянка решалась на уход из дома мужа. Но малочисленность таких примеров позволяет скорее говорить о девиантном поведении, хотя и через него шла ломка устоявшихся традиций.

Более заметной приметой времени становился распад больших семей и образование малых. В главе рассматривается взаимосвязь этого явления с отхожими

¹ РО РЭМ, ф. 7, оп 1, л 612, л 5 об.

промыслами. Но анализ источников не позволяет установить соответствующую зависимость. И еще, в вопросе о разделах не стоит все сводить лишь к сопоставлению отхожих и оседлых местностей, - нельзя исключать и региональный фактор. Определеннее можно говорить об эмансипации женщины-крестьянки и ее издержках. На плечи жены отходника возлагались и семейный бюджет, и сельскохозяйственные дела, и все ведение дома, и взаимоотношения с властями, и воспитание детей. Если традиционно главой семьи оставался мужчина, то в «бабьей стороне» - женщина.

В условиях же, когда мальчики рано покидали деревню, уходили на заработки в том возрасте, когда шло интенсивное усвоение земледельческой традиции, вырастали мужчины, незнакомые с земледелием. Те семьи, которые регулярно получали деньги отходника, могли позволить себе наем рабочих (например, «толшмяков» из Тотемского уезда Вологодской губернии, или «полулетниц» и незадачливых односельчан, не сумевших «воздержно» жить на чужой стороне). Но у такого работника и отношение к обработке земли было иным, что влекло сокращение посевных площадей. В семи уездах Костромской губернии за 100 лет, с 70-х гг. XVIII в. до 70-х гг. XIX в., оно достигло 21 %. А в двух из них - в Солигаличском и Чухломском - к 1905 г. пашня уменьшилась примерно на 50 %¹. Следует, конечно, заметить, что далеко не все крестьяне-отходники спешили забыть про деревенские заботы и работы. В письмах они очень скупо рассказывали о городе, но целые страницы посвящали поклонам родственникам и землякам, расспросам о деревенской жизни, земледельческих делах, урожае. Об этом ярко, например, свидетельствует дневник ярославского отходника-трактирщика - размышление и экономические подсчеты о рационализации крестьянской жизни².

Распространенность мужского отхода влекла за собой дисбаланс мужского и женского населения. По данным переписи 1867 г. в Ярославской губернии на 100 мужчин приходилось 118 женщин, в Костромской - 116, Пермской, Вятской, Вологодской, Владимирской и Нижегородской - 111. Для сравнения заметим, что в целом в Европейской России на 100 мужчин приходилось 102 женщины. Если же учесть, что такой разрыв в основном приходился на молодые возраста, то столь ненормальный дисбаланс нельзя не назвать глубинным кризисом. Никто иной, как крестьяне-отходники, являлись причиной возникшего дисбаланса между полами, как в городе, так и в деревне. Именно это формировало предпосылки для внебрачных и добрачных отношений, увеличения незаконнорожденных детей, чем прежде российская деревня не отличалась. Наибольшая доля незаконнорожденных здесь была характерна для фабричных уездов (Костромского - 4,2 %, Нерехтского - 3,6, Кинешемского - 4,5%) и для отходнических (Чухломского - 3,9 %, Солигаличского - 4,2 %) ³. В Ярославской

¹ Владимирский В В Отход крестьянства Костромской губернии на заработки. Кострома, 1927 С. 67

² ГАЯО, ф 582, оп 1, д. 1172, л 16-21.

³ Пирогов В. Статистическое обозрение Костромской губернии на основании переписи 1867 года // Материалы для статистики Костромской губернии Вып. III. Кострома, 1875 С 148-149.

губернии наибольшее число внебрачных детей наблюдалось в Любимском уезде, заметно отличавшемся столичным отходом¹.

Наиболее зажиточные отходники могли позволить себе проживание в городе семьей. Косвенным свидетельством, подтверждающим проживание семьями в столицах, является тот факт, что в самой Костромской губернии имелось много уроженцев Московской и Санкт-Петербургской губерний: 774 – мужчины и 877 – женщины; и соответственно 1005 – мужчин и 1423 – женщины². Длительное раздельное проживание супругов нередко приводило к тому, что мужья в столицах заводили вторые семьи. Первая же в условиях проживания в большой семье становилась объектом насмешек и издевательств. В условиях преимущественно бесписьменного способа передачи информации именно семье принадлежало главенствующее значение в трансляции культуры, однако этот социальный институт и подвергся наибольшим изменениям.

4.2 Преобразование предметного мира

Во второй половине XIX – начале XX вв. этот мир деревни стремительно менялся. Еще современники отмечали, что в краях отхожих промыслов такой процесс шел интенсивнее, чем оседлых. Отходники везли с собой приобретенные в городе вещи и новые представления о бытоустройстве. Преобразование предметного мира ускорилось в пореформенный период. Сами крестьяне объясняли это тем, что до 1861 г. они вынуждены были «складывать деньги в чулок», не очень демонстрируя свой достаток перед помещиком³. Прежде всего, это отразилось в устройстве жилищ, в тенденции к увеличению их жилого пространства и его декорированию. Если прежде небольшие размеры крестьянской избы удовлетворяли сельскому образу жизни, то теперь, по мере достатка и появления досуга, а то и просто из подражания городским обывателям, жилое пространство быстро увеличилось (размеры дома, пристройки, перепланировка, мезонины). По подобию городского дома или квартиры оформлялись интерьеры: стекла в окнах, двойные рамы, передвижная мебель, зеркала, фотографии, картины, занавески, коврики, скатерти, комнатные цветы и т.д.

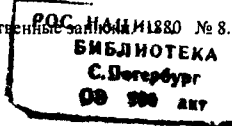
Понятно, что далеко не все отходники проявляли такую заботу о доме, а лишь те, кто оказался удачлив в заработках, и в ком была заложена домовитость. Наряду с ними были и такие, которые жили в Петербурге постоянно, денег домой не присылали. Про таких в Тверской губернии говорили: «Сам курит папиросы, а дома не окованы колеса»⁴. Деревня, пожалуй, впервые оказалась вовлеченной в постижение относительно нового для ее среды понятия – моды. Но, прежде всего, это затронуло молодежную половозрастную группу. На смену традиционному костюму пришли городские одежда и аксессуары: шляпки, перчатки, зонты, платья из шерстяных, шелковых, ситцевых, коленкорových тканей, шубки, жакетки на вате, «дипломаты», сапоги, калоши, часы и т.д. Местные базары в праздничные дни служили своего рода смотром столичных мод.

¹ Безобразов В.П. Край отхожих промыслов // Новь 1885. Т.3. № 10. С. 270

² Первая всеобщая перепись населения Российской империи, 1897 Т 18 Костромская губерния. СПб., 1903. С. 7.

³ Исаев А. В Ярославской губернии (Из путевых заметок) // Отечественные записки 1880 № 8. С. 177

⁴ РО РЭМ, ф 7, оп. 1, д. 1903, л. 2.



Жены подрядчиков-маляров Галичского уезда Костромской губернии стремились в такие дни показать все наряды, привезенные мужьями из столиц. Они «блестели золотом, шуршали шелком, бархатом и хорошими мехами»¹.

Некоторым элементам одежды придавался сугубо знаковый характер. Перчатки, шляпы, зонтики «выговаривались» женихом в приданое за невестой² - они служили символом достатка. Следует заметить, что в некоторых случаях увлечение городской модой носило временный характер. Вернувшийся из города отходник первое время демонстрировал пренебрежение к крестьянской одежде, играм, песням, но по прошествии полугода он уже ничем не отличался от местных парней³. Интересно, что в некоторых группах городского населения шел прямо противоположный процесс. В начале 1900-х гг. с распространением так называемого псевдорусского стиля возрос интерес к национальным чертам одежды. В определенных кругах городского населения появилась своего рода мода на русский костюм. «Под народ» одевались, например, представители буржуазно-либеральной интеллигенции. Сильно модернизированный и стилизованный наряд девушек - сарафан с кокошником, украшенный яркими бусами и блестками - стал одним из наиболее излюбленных в широкой городской среде (молодежные представления, маскарады, вечеринки). В богатых семьях порусски наряжали кормилиц, нянюшек, дворников. Ношение нарочито старинного костюма предписывалось городским извозчикам⁴.

В заключение подведены итоги исследования, сформулированы общие выводы. Понятие «столица» в рассматриваемый период приобрело выразительную очерченность. Признаки столичного образа жизни - масштабы (географические, информационные, демографические, предметные), темп жизни, контрастность, многоконфессиональность, разнообразие видов деятельности, скопление трудоспособного люда, дисбаланс мужского и женского населения, место кристаллизации новшеств, комфорт, сложная социальная структура, дистанцированность в общении и т.д. Ведущей тенденцией России пореформенного периода стало увеличение численности крестьян в столицах. Во второй половине XIX — начале XX вв. в Санкт-Петербурге и Москве крестьянство составляло даже большую часть населения. Заметное место при этом принадлежало крестьянам: в Санкт-Петербурге — из Архангельской, Витебской, Владимирской, Костромской, Новгородской, Псковской, Санкт-Петербургской, Смоленской, Тверской, Ярославской губерний; в Москве — из Владимирской, Калужской, Костромской, Московской, Орловской, Рязанской, Смоленской, Тверской и Тульской губерний. В некоторых случаях длительное пребывание крестьянина в городе завершалось юридическим оформлением нового статуса.

В обеих столицах стало устойчивым присутствие крестьян из Костромской, Тверской, Ярославской губерний. Наиболее распространенные виды городских занятий крестьянства этих местностей - строительство, торговля и трактирный

¹ Древний город Галич Костромской губернии / собр и сост. С. Сытин. М. Типография И. Д. Сытина, 1905 С. 69-70.

² РО РЭМ, ф. 7, оп. 1, д. 599, л. 33.

³ РО РЭМ, ф. 7, оп. 1, д. 1816, л. 3.

⁴ Русские. М., 1999. С. 349.

промысел, пошив одежды, судовождение и др. Характерной для отходничества была географическая специализация. В строительстве выделялись умениями крестьяне Буйского, Галичского, Солигаличского, Чухломского уездов Костромской губернии. Трактирный промысел почти всецело был сосредоточен в руках крестьян Даниловского и Любимского уездов Ярославской губернии. Торговля стала уделом крестьян Угличского и Рыбинского уездов Ярославской губернии. Шапочный промысел - крестьян с. Молвитино (и близ расположенных деревень) Буйского уезда Костромской губернии. В пошиве одежды отличились уроженцы Пошехонского уезда Ярославской губернии. Кожевенно-сапожный промысел - главное занятие крестьян Корчевского, Калязинского, Кашинского уездов Тверской губернии. Иначе говоря, определенные виды занятий имели бытование среди крестьян конкретных местностей. Причем, эта тенденция была весьма устойчивой.

Честность и добросовестность в работе, щепетильное отношение к ее качеству и гордость за изделия - характерные нравственные качества отходников. Несомненно, что эти черты были сформированы крестьянским образом жизни, основу которого составляли христианские представления. Значимую роль играли и общинно-патриотические настроения, желание прославить свою малую родину. Хозяева-наниматели, происходившие из крестьянской среды, также были склонны принимать на работу жителей своей местности. Наконец, очевидным было и желание крестьянского мира удержать определенные сферы столичной экономики в своих руках.

Обучение ремеслам начиналось в разном возрасте, что определялось характером самого занятия. От этого же зависела и форма обучения: на стороне или дома. Наиболее грамотной группой среди молодых отходников были торговцы. Росла потребность в специальных знаниях, поэтому приметой времени становилось появление учебных заведений разного профиля. От характера ремесла зависела и форма организации труда. Скажем, в строительстве в глубокой древности укоренилась артельность. Возможно, именно поэтому поведение данной профессиональной группы отходников оказалось более ритуализованным (обряды проводов и возвращения отходников, выход из ученичества, «засидки»). Крестьяне работали в городах в разном качестве - хозяевами и работниками. Имеющиеся скудные данные о соотношении этих социальных групп позволяют предположить, что совершить социальное восхождение удавалось немногим. В некоторых сферах деятельности, к примеру, в торговле, на это требовались усилия нескольких поколений рода.

Итак, численность крестьянства в городе увеличивалась, но, как это ни парадоксально, при этом создавалась среда, отличная от деревенской. Это доказывает то, что сила влияния не связана напрямую с количеством той или иной социальной группы. Высокая ассимиляционная способность столичной среды объясняется и тем, что деревенская традиция бытовала в городе локально. А какое воздействие оказывала на отходника столичная среда, каковы были каналы связей крестьян с городским населением? В отличие от крестьянской культуры, традиционной в своей основе, в городской, наряду с традиционным фун-

даментом, функционировали и новации. Городское население к тому же не было однородным и с точки зрения самого отношения к традиции. Часть его оставалась традиционной по духу. С не меньшей настороженностью, нежели и сам крестьянин, воспринимавшая революционные новшества: антимонархизм, снижение авторитета власти в целом, безверие, рационализм, феминизм, нигилизм и т.д. Другая часть, более молодая по возрасту, с юношеской бескомпромиссностью отрицала прежние устои, с легкостью подхватывала все европейские увлечения. Среди прибывавшего в город крестьянства, значительную часть составляли люди молодые. Юные крестьяне, жившие с детства вдали от дома, и вырванные из семейно-общинных отношений, оказывались наиболее благодатной почвой для восприятия новшеств. В многосоциальной городской среде выходец из села сталкивался с иным проявлением духовных чувств, с религиозными представлениями, которые отличались от его собственных. Предпосылками утраты веры служило и то, что по мере удаления крестьянина от родного дома родственные и общинные отношения, которые прежде были столь значимы для представителей его сословия, заметно ослабевали. Лишение поддержки родных и земляков было особенно опасно для малолетних отходников. Неудивительно, что, вырастая, юноша иногда не видел греха в непосещении церкви, нарушении поста, в обмане, во внебрачных отношениях, употреблении алкоголя и т.д.

Своеобразие половозрастной структуры населения города (преобладание людей трудоспособных возрастов и мужчин, дисбаланс мужского и женского населения) создавало преимущественные условия для таких пороков, как добрачные и внебрачные отношения, рождение незаконнорожденных детей. Соотношение людей пожилого возраста и молодых (в городе - преобладание молодых и зрелых), отличавшееся от традиционного, сказывалось на трансляции православной традиции от одного поколения к другому. Заметным фактором, препятствовавшим тому же регулярному посещению храма или участию в таинствах, подчас служил и распорядок дня отходников, особенно работавших в трактирах и торговых заведениях (здесь крестьянин становился лицом, полностью зависимым от хозяина). Разнородные источники обратили наше внимание и на то, что для крестьянина участие в религиозных таинствах обычно сопрягалось именно с родным храмом, местностью, приходом. Городской же храм (тем более, питерский, отличавшийся архитектурным пространством) крестьянин считал не своим. И определенная часть пребывавших в городе крестьян, подчеркнем, молодых по возрасту, а, значит, еще утверждавшихся в жизни, отступала от веры. Формула: «неверие – единственно возможная форма мировоззрения для умных людей» - оказывалась очень соблазнительной. Такой взгляд на мир часто сопрягался с революционной деятельностью. Причем, революционные крестьяне оказывались не только вовлеченными в городские выступления, но, затем, становились и носителями соответствующих настроений и порядков в советской деревне. С другой стороны, нельзя не заметить, что поведение определенной части соблазненных неверием крестьян не являлось устойчиво атеистическим. В жизненных ситуациях они вели себя по-разному.

В литературе советского времени отход от православного образа жизни обычно расценивался как признак возраставшей культурности крестьян, врашавшихся в городской среде. Подобное может встретиться и ныне. Внешние изменения не всегда свидетельствовали об атеистических наклонностях. Крестьянин мог подолгу не бывать в храме, но, вместе с тем, он обычно прилагал внутренние усилия к преодолению этого греха. При внимательной работе с источниками нельзя оказалось не заметить, что оступившиеся крестьяне, не выдержавшие соблазнов городской жизни, стремились избавиться от своих грехов с Божьей помощью. С этой целью они даже совершали паломничество, к примеру, на Валаам, давали зарок в храме не употреблять алкоголь. Способствовало тому же и возвращение на родину, временное проживание в знакомых социальных условиях, восстановление отношений с деревенским пастырем. Верующий крестьянин в городе не только сам оставался человеком православным, но и зачастую выполнял роль миссионера в многосоциальной и полиэтничной среде. Многочисленные примеры свидетельствуют о том, что крестьянин в городе был хранителем православия, образцом благочестивого поведения (строил церкви, способствовал благолепию храмов, организовывал жизнь прихода, помогал ближнему, отводил руку царевубийцы, молился в храме о спасении Отечества, почитал молитвенников, стремился получить у них благословение, избирал иноческий путь). Словом, столичный образ жизни оказывал на крестьянина противоречивое воздействие. С одной стороны, город притягивал, а с другой — вызывал чувство ностальгии о родине. Важным фактором адаптации к столичной среде было создание землячеств, благотворительных обществ, церковных приходов в местах компактного проживания. Крестьяне-отходники старались выстроить социальные отношения таким образом, чтобы одолеть возникший дискомфорт. Имевшим навыки общинных и приходских отношений, сделать это было нетрудно. Они создавали артели, землячества, благотворительные общества, церковные приходы — «острова» своих деревень в море городской суеты.

Полею обмена традициями между горожанином и крестьянином, а также местом и временем восприятия обыденности и новшеств выступало все — улица и транспорт (вербальное и невербальное общение), деловые контакты (трудоустройство и выполнение работ), продукты труда, выполненные (даже если работа заказывалась по образцу) в крестьянских эстетических традициях, духовные контакты во время посещения церкви и городского праздника, соседские отношения разносословных по составу жильцов при проживании в доходных домах, книги, периодическая печать, семья (при условии смешанного брака), учебные и светские заведения (театры, музеи, клубы) и т.д. Контакты разных групп городского и деревенского населения имели различные последствия. У традиционной части городского населения эти встречи пробуждали интерес к крестьянству как к архаичному элементу российской культуры. Это было актуально в контексте величайших мировых археологических открытий XIX-XX вв. Существование именно такого круга городского населения порождало даже возникновение моды на деревню и деревенское.

Встреча же деревенской молодежи с революционно настроенной частью горожан порождала интерес ко всему европейскому и недоверие к некоторым традициям российского общества. Такой выглядела социальная основа противоборствующих тенденций: одна с ориентацией на традицию, другая – на детрадиционализацию и новации европейского происхождения. Влияние города на крестьянина просматривается и в расширении его взгляда на мироустройство. Закладывалось представление о многовариантности жизненных ситуаций и о праве человека создавать свое жизненное пространство. Иначе говоря, город, со свойственным ему духом новизны, поливариантности, если не настраивал отходника против традиции, то внушал ему чувство необязательности по отношению к ней.

И, тем не менее, по нашим наблюдениям, именно сельская община дореволюционного периода оставалась до поры центром притяжения даже для такого крестьянина. Как правило, именно родственные, соседские, земляческие отношения играли определяющую роль в трудоустройстве и последующем состоянии отходника. Через эти контакты шло усвоение и традиционных навыков в любом ремесле, характерном для данной местности. На общину была ориентирована не только деловая жизнь отходника, но и семейная. При выборе жены он отдавал предпочтение деревенской девушке. Этот значимый шаг свидетельствовал о том, что крестьянин всегда был склонен к деревенской семейной традиции, сознательно или интуитивно именно сельской женщине вверял воспитание своих детей. Хотя и не лишен был желания демократизировать семейные отношения (отделение от большой семьи, предоставление жене более широких полномочий в решении экономических, юридических вопросов). Даже в том случае, если такая семья переезжала в город, все равно в ней сохранялся уклад деревенской жизни. Внутри той же семьи локально продолжала существовать деревенская традиция (иерархичность отношений, фольклор, календарь, мироощущение, крестьянская запасливость, склонность к ремесленной деятельности, стремление справляться с хозяйственными нуждами своими силами).

Не только территориальная, но и конфессиональная община в городе продолжала свое влияние. Его каналами были приходская жизнь (чему способствовало компактное расселение в столицах жителей одной местности, губернии; географическая специализация ремесла), благотворительные общества. Все это в совокупности способствовало тому, что в городе возникали и сохранялись островки крестьянской культуры, причем весьма разнообразной с точки зрения форм и содержания. Как и следовало ожидать, это были локальные варианты культуры тех местностей, откуда чаще всего приходили в город крестьяне (Ярославской, Костромской, Псковской, Тверской, Новгородской и др. губерний). А каковы социально-культурные последствия отходничества для крестьянской культуры в целом? Массовое и длительное отсутствие крестьян в деревне подтачивало основание этой культуры – общину. Вряд ли мы ошибемся, если выскажем предположение, что деревню покидала наиболее сметливая, предпринимчивая, умственно развитая, пассионарная часть населения.

Однако отход приводил к «вымыванию» этого слоя и «обеднению культурной почвы» деревни. В селениях с развитым отходом происходило изменение половозрастной структуры их жителей: преобладающим становилось женское население, пожилые люди, дети. Это влекло нарушение репродуктивной функции традиции. Такая деревня переставала существовать как здоровый организм, превращаясь в «богадельню», где находили приют лишь женщины и дети, старики и больные, а также те, кто не выдержал соблазнов столичной жизни. В то же время происходила дисперсия деревенской традиции в городском пространстве, расширение географических границ ее бытования. Распространившееся отходничество нередко становилось причиной изменений семейных отношений. Суть перемен: распад больших патриархальных семей и выделение малых, перераспределение внутрисемейных ролей, возрастающее влияние женщины в решении домашних и общественных проблем. В условиях традиционной культуры, основанной преимущественно на бесписьменном способе передачи информации, именно семье принадлежало главенствующее значение в трансляции культуры. Но этот социальный институт и подвергся наибольшим изменениям.

Отход крестьянства на заработки в столицы имел своим следствием и деформацию предметного мира деревни. Прежде всего, это выразилось в преобразовании жилищ (увеличении жилого пространства, декорировании, перепланировке). Декоративное убранство освобождалось от символического смысла и выступало самостоятельно. Вместо традиционной резьбы, имевшей сакральный смысл, появились элементы ордерной архитектуры, несущей чисто эстетическое начало. Крестьянский быт наполнился городскими вещами - мебелью, фабричной посудой, тканями, одеждой, самоварами, граммофонами, зеркалами. Это, по-видимому, должно было разрушительно сказаться на культуре, в которой вещь выступала не только вещью, но и знаком. Новые вещи не имели прежнего информационного объема. Но они указывали на некую принадлежность владельца к городской культуре - более значимой с точки зрения теории прогресса, которая становилась доминантой общественного сознания. Утрачивался и главный принцип употребления вещей - целесообразность. На смену ему приходил принцип социальной знаковости. Хотелось бы подчеркнуть, что происходило не просто изменение предметного мира, вымывание традиционных вещей, а смена самого принципа бытоустройства, суть которого для крестьянской среды заключалась в слитности функционального, эстетического и магического начал. Выводы диссертационного исследования, иной ракурс научного подхода, обращение к новому корпусу источников и апробирование приемов работы с ними открывают на наш взгляд и горизонты нового исследовательского направления.

Основные результаты исследования представлены

в следующих публикациях:

1. Смурова О.В. Неземледельческий отход крестьян в столицы и его влияние на трансформацию культурной традиции в 1861 – 1914 гг. (по материалам Санкт-Петербурга и Москвы, Костромской, Тверской и Ярославской губерний) : монография / Ярославский государственный университет им. П.Г. Демидова. Кострома : Издательство Костромского государственного технологического университета, 2003. 172 с. 11 п.л.

2. Смурова О.В. Городская жизнь крестьянина-отходника // Аспекты культуры : коллективная монография / под ред. И.А. Едошиной. Кострома : Изд-во КГУ им. Н.А. Некрасова, 2001. С. 167-172. 0,5 п.л.

3. Смурова О.В. Кризисные явления в традиционной культуре России XIX – XX вв. // Проблема гуманизма в культуре Серебряного века : коллективная монография / под ред. Т.А. Елшиной. Кострома, 2005. С. 53-66. 0,9 п.л.

4. Смурова О.В. Иоанн Кронштадтский в контексте российской жизни (по заметкам, воспоминаниям, размышлениям В.В. Розанова) // Вестник Костромского государственного университета им. Н.А. Некрасова. Энтелехия. 2004. № 9. С. 71-75. 0,6 п.л.

5. Смурова О.В. Воспитание и обучение детей крестьян-отходников в России (вторая половина XIX- начало XX вв.) // Педагогика. 2006. № 2. С. 97-101. 0,5 п.л.

6. Смурова О.В. О верованиях крестьян на рубеже XIX – XX вв. (на материале Костромской губернии) // Вестник Костромского государственного педагогического университета им. Н.А. Некрасова. 1997. № 2. С. 28-30. 0,2 п.л.

7. Смурова О.В. Основные доминанты мироощущения и миропонимания человека в традиционной культуре русской деревни. М. : ИППК МГУ, 1995. Деп. в ИНИОН РАН. № 50551 от 29.06.95. 8 с. 0,5 п.л.

8. Смурова О.В. Отходничество и семейные отношения в крестьянской среде на рубеже XIX-XX веков (на материалах Костромской губернии) // Женщины в отечественной науке и образовании : материалы всерос. научно-практич. конф. Иваново : Издательский центр «Юнона», 1997. С. 25-27. 0,2 п.л.

9. Смурова О.В. К вопросу о трансформации традиционной русской культуры на рубеже XIX-XX вв. // Культура российской провинции: век XX – XXI веку : тезисы докл. всероссийской научно-практической конф. Калуга : Издательский дом «Эйдос», 2000. С.13-15. 0,25 п.л.

10. Смурова О.В. «Дневник происшествий и приключений и разные заметки о погоде и т.п.» крестьянина Ярославского уезда Ярославской губернии И.Г. Андреева // Человек и культура в культурно-историческом пространстве России : опыт региональных и краеведческих исследований : материалы международной научной конф. 22-24 мая 2002 г. Кострома, 2002. С. 31-33. 0,5 п.л.

11. Смурова О.В. Костромские крестьяне в Северной Пальмире // Краеведческие записки. Вып. VI. Кострома : ГУК КОИАМЗ «Ипатьевский монастырь», 2003. С. 49-57. 0,6 п.л.

12. Смурова О.В. Правовые основания пребывания крестьянина в городе во второй половине XIX – нач. XX вв. // Актуальные проблемы теории и истории права и государства на современном этапе : сб. трудов III междунар. науч.-практич. конф. / Костромской государственной технологической университет. Кострома : КГТУ, 2004. С. 27 – 31. 0,4 п.л.

13. Смурова О.В. Крестьянин-солдат накануне и в годы первой мировой войны (по материалам переписки крестьян Костромской губернии) // Национальная культура и защита отечества : сб. докл. и сообщ. научн. конф. Кострома, 1998. Ч.1. С. 113-116. 0,25 п.л.

14. Смурова О.В. Отходничество как социально-культурное явление // Русская культура начала XX века в контексте мировой культуры : сб. матер. семинара-совещания / под ред. Т.А. Елшиной, А.В. Зябликова. Кострома : Изд-во технол. ун-та, 1999. С. 39-45. 0,5 п.л.

15. Смурова О.В. Осмысление места и роли традиции в современной культуре // Актуальные проблемы мировой культуры XX столетия : сб. матер. межвуз. науч. конф. / под ред. Т.А. Елшиной. Кострома : Изд-во технол. ун-та, 1999. С. 41-44. 0,25 п.л.

16. Смурова О.В. Смирнова Е.Д. Никитина Н.И. Образ девушки-крестьянки в русском фольклоре // Студенты и молодые ученые ун-та – развитию науки и производства, Костромск. обл. – 99 : материалы 51 межвузовской научно-технич. конференции. Кострома : КГТУ, 1999. С. 6-8. 0,2 п.л.

17. Смурова О.В. О «поведении» традиции и факторах на него влияющих (социально-культурные изменения в России в XIX – XX вв.) // Костромская провинция: история, традиции, современность (историко-краеведческий сборник). Научная конференция кафедры истории. Костромской государственной технологической университет / под ред. Е.А. Флеймана. Кострома : КГТУ, 2000. С.22-24. 0,2 п.л.

18. Смурова О.В. Опросник для сбора сведений по теме «Отхожие промыслы» // Областной фестиваль «Дорогами народных традиций» : методические рекомендации по организации поисково-изыскательской работы. Кострома, 2000. С. 29-32. 0,25 п.л.

19. Смурова О.В. Отходники-предприниматели // Вестник Костромского государственного технологического университета. 2001. № 4. С. 27-29. 0,5 п.л.

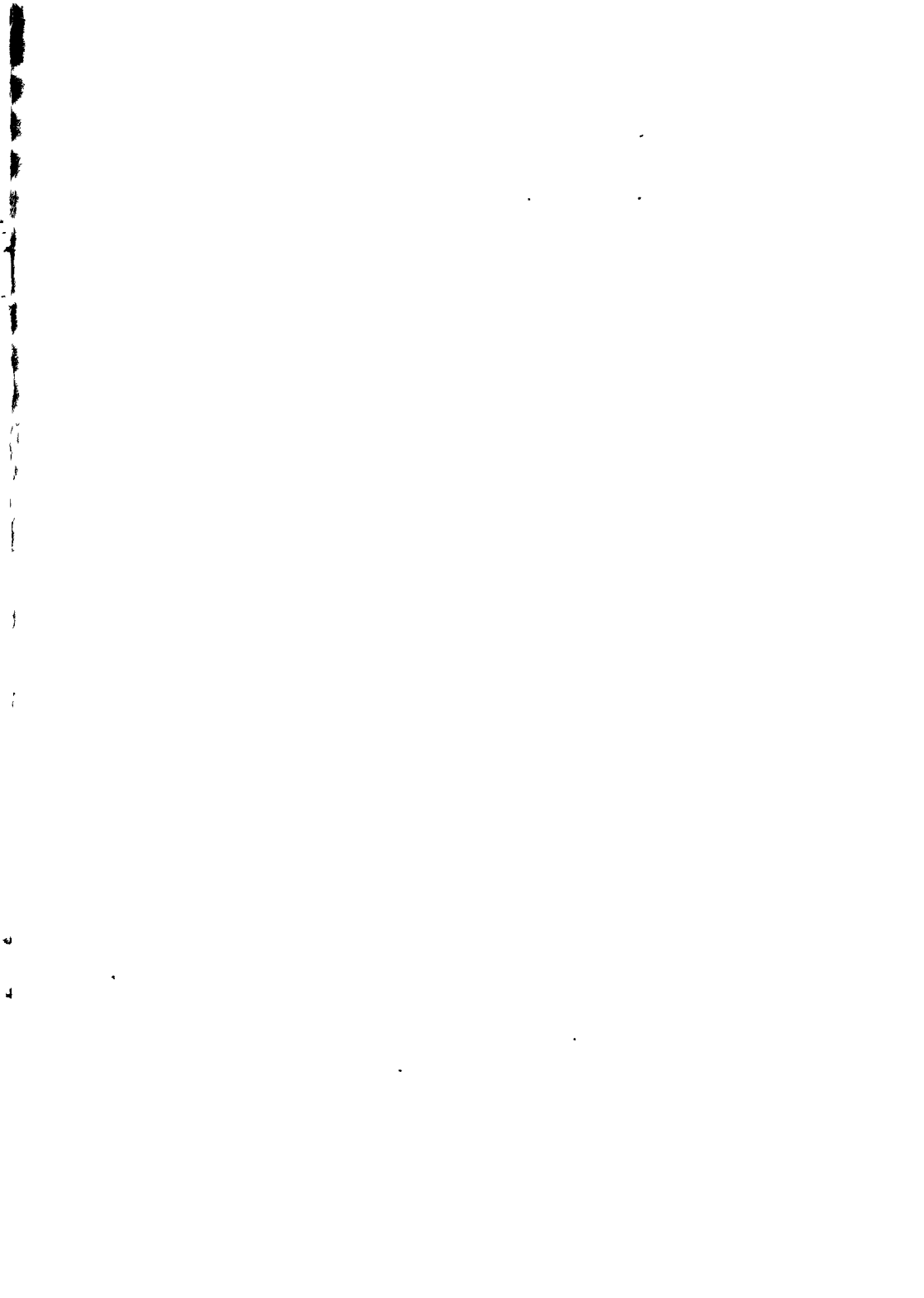
20. Женщины России на рубеже XX-XXI веков: от прошлого к настоящему. Ч. IV учебного пособия «Женщины в исторических судьбах России» / отв. ред. Евстратова А.И. Кострома : Изд-во КГТУ, 2001. 93 с. 0,5 п.л.

21. Смурова О.В. Русский очерк XIX века как источник изучения городской жизни крестьянина- отходника // Вестник КГТУ. 2002. № 6. С. 123-126. 0,5 п.л.

22. Смурова О.В. Осип Коммиссаров и народное просвещение // Вестник КГТУ. 2004. № 10. С.39-42. 0,5 п.л.

23. Смурова О.В. Козина Е.В. Лобова А.Н. Интерьер городского дома XIX века // Студенты и молодые ученые КГТУ – производству : материалы 56 межвузовской конф. молодых ученых и студентов. Кострома, 2004. С. 26-27. 0,1 п.л.

24. Смурова О.В. Изучение отхода крестьян на заработки до революции и первые десятилетия советской власти // Вестник КГТУ. 2005. № 12. С. 36-39. 0,5 п.л.



2006A

5757

■ - 5757

Смурова Ольга Вениаминовна

**Неземледельческий отход крестьян в столицы
и его влияние на эволюцию образа жизни города и деревни в 1861–1914 гг.**
(на материалах Санкт-Петербурга, Москвы,
Костромской, Тверской и Ярославской губерний)

Автореферат диссертации на соискание ученой степени
доктора исторических наук

Формат бумаги 60×84 1/16. Печать трафаретная.
Печ. л. 2,625. Заказ 169. Тираж 100.

РИО КГТУ, Кострома, ул. Дзержинского, 17