

## Царство красного кирпича

Л. И. Иванова,  
краевед



«В конце Московской улицы, иначе называемой Мшанской, близ самой заставы поверните направо (...), войдите во двор, и вас вдруг неожиданно поразит вновь построенное прекрасной архитектуры каменное одноэтажное здание... Обойдите его, войдите внутрь и полюбуйтесь отличною его постройкой и соразмерностью его частей»<sup>1</sup>. Прежде так описывали особняки, дворцы и церкви. В 1852 году такого восторженного тона удостоилось здание, предназначенное «для механического заведения с медно-чугунно-литейной» Д. П. Шипова в Костроме.

Эти здания из красного кирпича были символом надежды на грядущее процветание России, которое с середины XIX века для многих нераздельно было связано с процветанием отечественной промышленности.

Кострома, начиная с XVIII столетия, державшая одно из первых мест по числу и мощ-

Михинская  
фабрика (ныне  
«Знамя  
труда»)

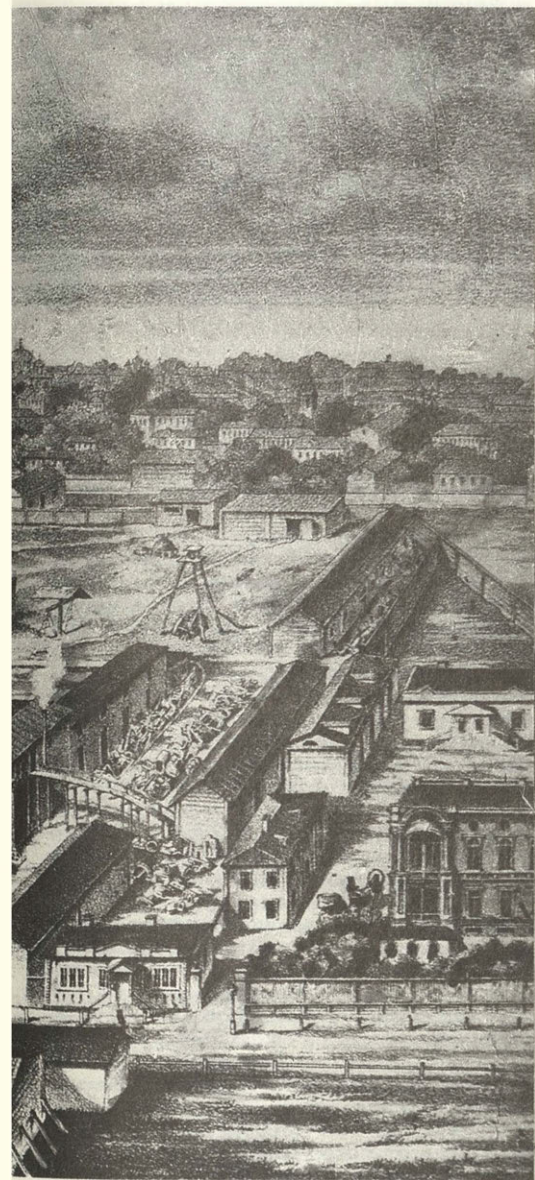


Шпировский  
завод.  
С гравюры  
середины  
XIX в.

ности льняных мануфактур в России, в сороковые годы прошлого века ушла в тень: тяжелейший кризис поразил всю эту отрасль и потому, что флот постепенно отказывался от парусов, переходя на паровую тягу, и потому, что дешевые хлопчатобумажные ткани вытесняли лен на потребительском рынке.

Коноваловы, Миндовские, Разореновы — крепостные крестьяне заводских сел Костромской губернии — оказывались более счастливыми, нежели потомственные костромские промышленники, разорившиеся друг за другом, — Дурьгины, Угличаниновы, Ашастины. Те крепостные заводили бумажные фабрики и очень быстро становились гораздо богаче своих хозяев. Костромские купцы продавали недвижимое и покупали дворянство, уходили в учителя.

Промышленная жизнь Костромы замерла ненадолго. Поворотным для губернского города оказался 1852 год, когда «дал первый



толчок спавшей промышленности г. Костромы подполковник Дмитрий Иванович Шипов<sup>2</sup>, построив на берегу реки Костромы механический завод, описанием которого начался наш рассказ. Можно заметить, что уже тогда польза и красота воспринимались нераздельно — здание «прекрасной архитектуры», отмечена «соразмерность частей».

Правда, красота завода была иной, нежели прелесть ампирных особнячков на самой Мшанской улице. Стены здесь не покрывали штукатуркой и не белили: это позволяло оставить заботу о регулярном ремонте. Зато многочисленные кирпичные рельефы украсили новые постройки. Да и сама кирпичная кладка — аккуратная, с ровными швами — осталась украшением стены, что требовало от каменщиков высокого мастерства.

Д. П. Шипов принадлежал к тому же кругу просвещенных русских промышленников, что и Третьяковы, Морозовы, Рябушинские. Они

группировались вокруг Ф. В. Чижова, видевшего в развитии отечественной промышленности и железных дорог будущее России. Наверное, именно поэтому в числе изделий шиповского завода оказались не только ситцепечатные валы для бумажных фабрик Иванова, Середы и Вичуги, но и пароходы.

Строительство пароходов для костромского купца Чернова — первая такого рода работа на шиповском заводе — было жестом благотворительным, во всяком случае поначалу. Зато потом эта благотворительность вернулась сторицей: и потому, что на заказах от черновских пароходов богател завод, и потому, что оживленное судоходство способствовало развитию костромской промышленности, которая доставляла Д. П. Шипову новые заказы.

Постепенно вокруг шиповского завода отстраиваются одна за другой фабрики по переработке льна, только в отличие от мануфактур прежних костромских купцов новые предприятия работали на механических станках, выписанных из-за границы. А вот станины для механизмов, паровые котлы, некоторые детали выполнялись для этих станков рядом, на шиповском заводе.

Почти сразу после пуска завода, в 1853 году, нерехтчанин А. В. Брюханов и москвич А. А. Зотов учредили торговый дом для строительства в Костроме льнопрядильной фабрики. Через год ее уже пустили. Характерно, что находилась она на том же берегу реки Костромы, рядом с шиповским заводом. Так начинался новый район.

В 1855 году в торговый дом Брюханова и Зотова вошел любимый купец И. С. Михин, и отныне и до революции эта фабрика звалась в народе «михинской». Вероятно, потому, что вскоре вышел из компании А. В. Брюханов, а А. А. Зотов вместе с братом открыл неподалеку сначала прядильную (1859), а позднее ткацкую фабрики. Те так и звались — «зотовскими». Все они располагались по берегу р. Костромы и впадавшей в нее Запрудни, к северу от шиповского завода.

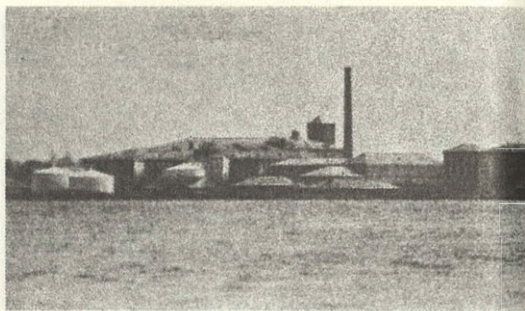
В 1864 году заработали веретена еще одной льнопрядильни, корпуса которой разместились совсем рядом с шиповским заводом. Ее владельцами были члены Товарищества Новой Костромской льняной мануфактуры (НКЛМ) — братья П. М. и С. М. Третьяковы, московский купец Коншин и костромской — Кашин. По фамилии костромича члена товарищества и фабрику называли в народе «кашинской».

Именно эти здания и формировали силуэт города по берегу р. Костромы. Фактически трубы и необходимые для некоторых технологических процессов башнеобразные повышения фабричных корпусов выполняли ту же роль, что и колокольни церквей в центре города: они служили ориентирами, разбивали однообразие низкой застройки. Говорят, М. Рагон называл заводы «соборами XX века». Для костромского фабричного района это определение вполне справедливо.

И есть еще один тип построек, близость которым фабричных зданий отметил автор паспортов на эти памятники архитектуры Л. Горобец: это монастырские комплексы, с их замкнутой территорией, стенами, разбитыми на прясла лопатками, вертикалями

Фабричный район реки Костромы. 1920.

Кашинский лабаз (ныне гастроном № 1).



колоколен. Эта аналогия справедлива не только для стен складских помещений, о которых пишет Л. Горобец, но и для главного корпуса михинской фабрики (ныне фабрика «Знамя труда»). Его башня, декор которой напоминает машикули (навесные бойницы монастырских стен), а окна узки, подобно бойницам, служила ориентиром при взгляде на фабричный район как с реки Костромы, так и из города. Стены монастыря напоминали главный корпус михинской фабрики — он также делился лопатками на прясла.

Жемчужиной фабричной архитектуры справедливо считается комплекс соседней зотовской прядильни. Он складывался на протяжении второй половины XIX века, авторы проектов неизвестны. Вряд ли один архитектор проектировал застройку этого двора, но каждый из них бережно относился к замыслу предшественников, и это помогло завершить их усилия созданием подлинного архитектурного ансамбля, который существует по тем же законам, что и ансамбли высокого классицизма.

Постепенно развивалось главное здание прядильни: из сравнительно небольшой двухэтажной постройки оно превратилось в комплекс из пяти корпусов, выстроившихся в ряд, как на параде. Их облик строг, деловит. Оценить эти черты фабричной архитектуры помогают корпусы складов, как бы ведущие нас от входа к цехам, куда бы мы ни пошли — направо или налево.

В отличие от фабричных корпусов, стены складов украшены ярко, заметно: круглые и

полукруглые окошки их обрамлены рельефными валиками-розетками, которые выкрашены в белый цвет. Такие круглые окошки любимы костромскими архитекторами издавна — уже в конце XVIII века ими были украшены здания торговых рядов и некоторые жилые постройки, потом они появились в проектах каланчи и театра и вот в начале XX века пришли в фабричную архитектуру и связали ее со старым городом.

Однако фабричный район — это не только промышленные здания. С развитием фабрик часть прибыли неизменно тратилась их владельцами на строительство благотворительных учреждений — школ, больниц и т. д. Особенно это характерно для Товарищества Новой Костромской льняной мануфактуры. Корпуса этих фабрик сегодня пострадали более остальных от неумения современных архитекторов считаться со своими предшественниками: пристройки возводятся подобно ласточкиным гнездам вокруг старых зданий, не выказывая даже отдаленного родства с архитектурой как искусством.

Но почти все здания благотворительных учреждений действуют, хотя по прежнему назначению используются лишь бывшая большая «сборная» — казарма для рабочих, где по-прежнему общежитие, и кашинский «лабаз», возведенный на средства общества потребителей, рабочих и служащих этих фабрик.

При слове «казарма для рабочих» обычно не вспоминается ничего хорошего: десятилетиями нас приучали к тому, что до 1917 года, в отличие от последующего времени, существование рабочих было ужасно и бесприсветно. Однако кашинская сборная противоречит этому положению: она была гордостью солидной фирмы Товарищества НКЛМ. Проект задумывался еще при братьях П. М. и С. М. Третьяковых, которые именно здесь зарабатывали капиталы на покупку картин у русских художников (мы иногда забываем, что это тоже имело благотворительный оттенок: они исходили из желания поддержать отечественную живопись).

Поначалу это должно было быть едва ли не самое благоустроенное рабочее общежитие: круглосуточно топились печи, рабочие пользовались своей мебелью, и только в коридоре стояли «харчевые шкафы» единого образца. На каждом этаже была комната для игр детей, родители которых ушли на работу.

В каждой комнате предполагалось поначалу поселить четыре человека, то есть семью, и только после смерти братьев Третьяковых, при их наследниках, это условие было изменено: комната предназначалась четырем рабо-

Зотовская  
прядельная  
фабрика (ныне  
«Искра  
Октябрь»).

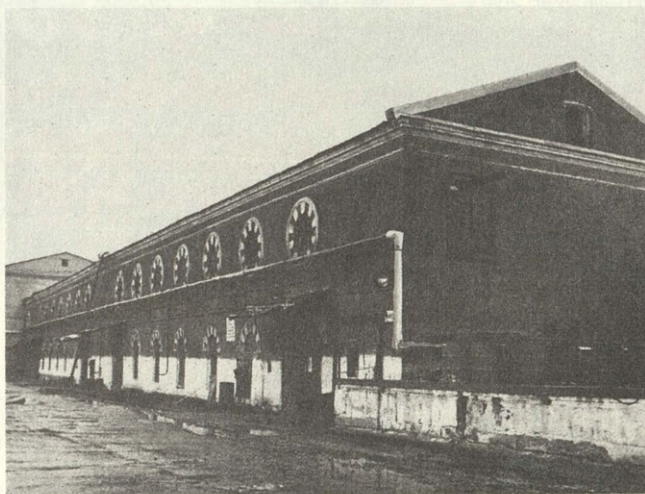
тающим на фабрике. Из-за этого в нескольких комнатах оказалось по две семьи, и это исказило первоначальный замысел.

Конечно, получить жилье в сборной мог не каждый рабочий, но лишь тот, работа которого была необходима фабрике: как правило, это были потомственные рабочие, имевшие высокую квалификацию. Именно поэтому в годы революционных возмущений сборная не раз становилась рассадником революционных идей, носителями которых часто выступали именно эти категории пролетариев.

Рядом со сборной и до сих пор дымит труба кашинской бани. Маленькое приземистое сооружение, распластанное по земле, кажется еще меньше из-за взметнувшегося рядом автомобильного моста через реку Кострому. Говорят, при строительстве моста баню должны были снести, но жители окрестные воспротивились: она по-прежнему единственная в округе, дома которой не изобилуют удобствами, да и служит исправно.

Сегодня трудно поверить, но требование о постройке бани некогда даже включалось в число прочих требований рабочими в ходе забастовок, как это было на зотовской ткацкой (требование это было выполнено, и баня тоже действует до сих пор). И это не случайно, ведь работа на текстильных фабриках всегда была пыльной. Мытье же на фабричной бане было бесплатным для рабочих и членов их семей, — как и учение в фабричной школе, лечение в фабричной больнице.

Больничные корпуса кашинской фабрики не сохранились до нашего времени, и только здание нынешней аптеки можно отождествить с бывшим «заразным бараком» кашинской больницы, которая существовала при фабрике уже в 1870-х годах, затем неоднократно перестраивалась, расширялась. Бесплатным здесь было не только лечение, но и выдача лекарств. И врачи обсуждали не то, стоит ли продолжать эту выдачу без оплаты, а то, чтобы ее ограничить рецептами врача или фельдшера, поскольку рабочие не всегда правильно определяли причину своего недуга и необходимые при этом недуге средства. В 1911 году в больнице официально числилось 35 коек, в «заразном бараке» — 12 коек<sup>3</sup>, кроме того, велся огромный амбулаторный прием, тем не менее в зимние месяцы больница бывала переполнена и больные лежали в коридорах<sup>4</sup>. В 1912 году здания больничного комплекса были благоустроены, проведен ремонт, электрификация, подведена ветка водопровода, а «больничный двор засажен деревьями, цветами и производит благо-



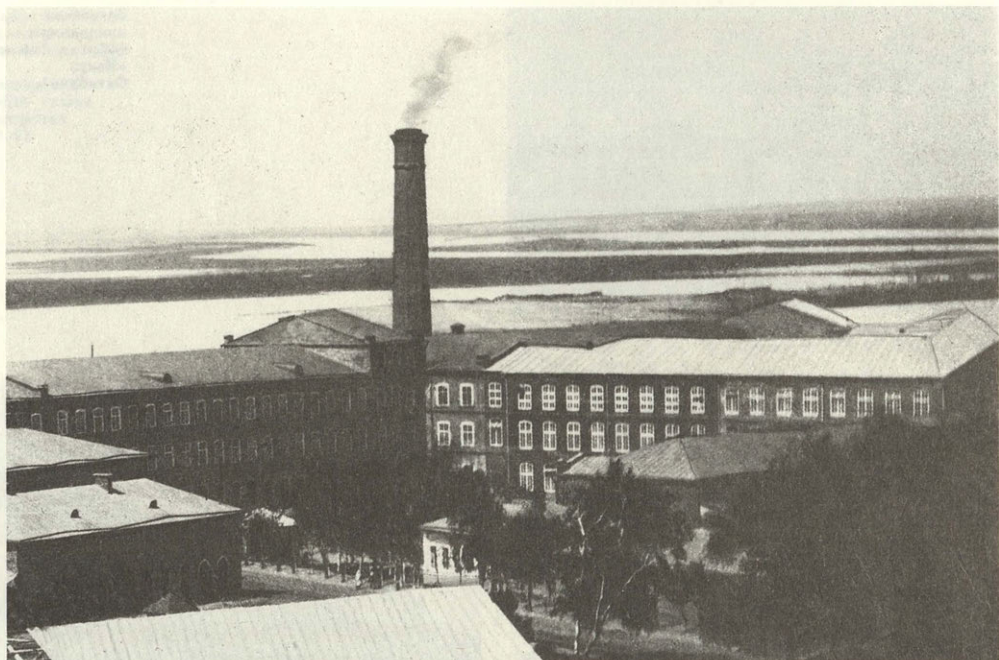
приятное впечатление культурной местности»<sup>5</sup>.

Врачи и сестры родильного приюта не только помогали роженицам, но и вели пропаганду медицинских знаний, правил ухода за детьми. Результатом было то, что с каждым годом все более увеличивалось количество работниц, приходивших в приют фабричной больницы (раньше они охотнее доверяли свое здоровье повитухам). Постепенно сокращалось число осложнений и смертельных исходов.

Времени основания яслей при фабрике Товарищества НКЛМ установить не удалось, но они существовали уже до 1908 года. Находились они, скорее всего, недалеко от входа в нее, — работницы получали небольшой перерыв для кормления грудных детей, призваемых в яслих. Принимались в ясли дети от младенчества до 8 лет, в среднем в день их принимали по 50—60 человек, за ними присматривали 2 надзирательницы и 6 нянек<sup>6</sup>.

Количество работниц, желавших отдать детей в ясли, тоже увеличивалось год от года, повышались требования к санитарным условиям, и в 1916 году строится новое кирпичное двухэтажное здание яслей в стиле модери — здесь же, рядом с фабричной проходной (сейчас это здание профилактория комбината им. В. И. Ленина).

Подраставшие дети рабочих переходили в соседнее с яслями здание — училище для детей рабочих и служащих фабрик Товарищества НКЛМ. Оно официально называлось «Двухклассное приходское Министерства



Кашинская  
льнопрядильная  
фабрика.

народного просвещения», но учились там 5 лет — 3 года в первом классе и 2 во втором, после чего могли поступать в гимназию или другое среднее учебное заведение, — например, в Чижовское училище.

Конечно, далеко не всем удавалось заканчивать пятилетний курс обучения. Кто-то не мог, кто-то не хотел. Однако существовала благотворительная помощь, позволявшая способным детям не только закончить это училище, но и получить среднее и даже высшее образование.

Благотворительными пожертвованиями удалось наладить и обеды («приварок», как его тогда называли), фабричные врачи пристально следили за здоровьем учеников, а на рождественские праздники дети непременно получали гостинцы.

Училище при фабрике было открыто еще в 1871 году<sup>7</sup>, а в 1896 году начато строительство нового здания — двухэтажного, красного кирпича<sup>8</sup>. И лишь с началом первой мировой войны младшие классы переехали в Чижовское училище, а старшие в сборную, потому что фабричную школу переоборудовали под лазарет для больных и раненых воинов.

Подобные школы существовали при всех фабриках в этом районе города, а братья Зотовы кроме фабричной школы пожертвовали деньги для строительства городского училища имени братьев Зотовых на Власьевской улице (сейчас там библиотека им. Гайдара).

И наверно, мечтой многих рабочих было, чтобы их дети по окончании школы «вышли в люди», а одним из путей к тому было окончание Чижовских училищ. Они были основаны на деньги Федора Васильевича Чижова, костромского уроженца, много сделавшего для блага российской коммерции и промышленности. Все свои средства он вложил в дело строительства русских железных дорог, доходы же с них должны были поступать уже

после его смерти. Их-то он и завещал на строительство учебных и лечебных учреждений в Костромской губернии.

Два из училищ, по воле душеприказчиков Ф. В. Чижова — С. И. Мамонтова и В. Д. Поленова, — разместились в фабричном районе Костромы, одно из них давало среднее образование, готовило техников для механических производств, другое, низшее, готовило будущих химиков и было первым низшим училищем России по этой специальности.

Оборудование для училищ выписывалось из-за границы, многие приборы с фирменными знаками английских, германских, американских предприятий и сегодня используются на занятиях в этих помещениях, где теперь техникум имени Красина. Близится юбилей училищ (старшее из них было открыто в 1891 году), и хотелось бы к этой дате вернуть им имя основателя, Ф. В. Чижова. Традиции Чижовских училищ там сохраняют и до сих пор.

Об оборудовании училищ говорит уже то, что для их мастерских были куплены здания того самого шиповского завода, с которого начинался наш рассказ. В этих корпусах были помещены литейная, токарная и многие другие мастерские, имелась даже электромеханическая мастерская, хотя городская электростанция была пущена лишь в 1913 году.

Собственно, электрифицированы при помощи дизелей были и фабрики, и многие благотворительные учреждения, помещавшиеся рядом с ними. Несколько дальше стояла уездная земская больница, также введенная на деньги Ф. В. Чижова, с родовспомогательным заведением при ней. Последнее было еще и первым в городе медицинским учебным заведением. Там помещалась школа «повивальных бабок», выпускницы которой, по воспоминаниям некоторых из них, получали вместе с аттестатом и саквож с инструментом, необходимым в их практике, и наборы лекарств на первое время.

Перечисленные учреждения удовлетворяли жизненно важные запросы жителей фабричного района, большинство из которых приезжали сюда из дальних и ближних деревень. Некоторые вообще приезжали лишь на зимний сезон, летом возвращаясь домой, к занятиям сельским хозяйством. Приезжая на заработки, они не стремились обустроить свой быт, часто довольствовались более дешевым и менее качественным жильем, снимая углы на несколько человек.

Жители ближних деревень приезжали в город на рабочую неделю, возвращаясь на выходной. Но большинство приходило лишь на рабочий день, и в рассказах стариков еще в шестидесятых годах нашего века можно было услышать историю, как везли их родители на фабрику в саночках из деревни, да в темноте и потеряли.

Однако многие рабочие перебирались в город насовсем. Поначалу снимали угол, потом — комнату, а потом и квартиру. А некоторые потом строили и собственный дом. Был такой дом и у революционера А. А. Симановского (он заложил его во время одной из забастовок, чтобы на вырученные деньги открыть лавку для бесплатной раздачи хлеба забастовщикам); и до сих пор еще стоит возле перестроенной церкви Власия двухэтажный деревянный дом, построенный рабочим михинской фабрики для сдачи квартир внаем, то есть своеобразный «доходный дом».

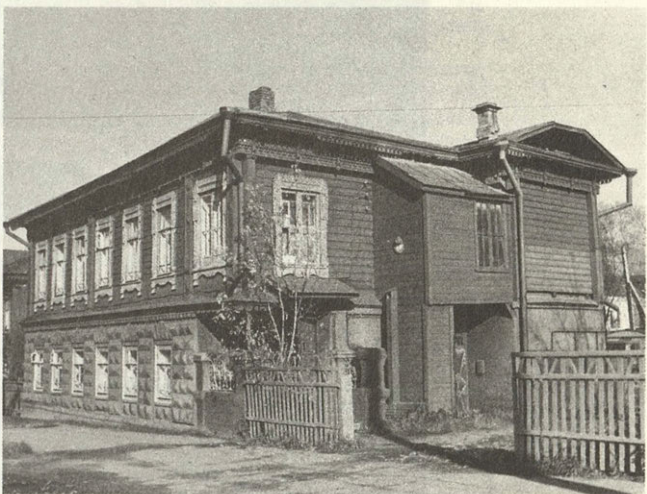
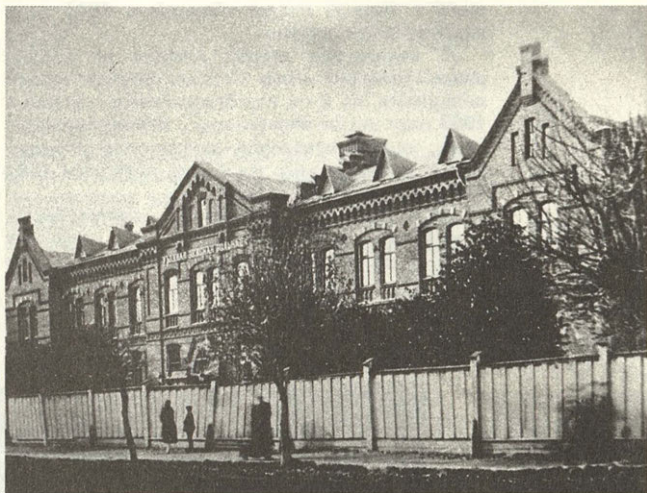
Нам хорошо известны доходные дома Петербурга и Москвы. Были такие и в фабричном районе Костромы: деревянные, двухэтажные, как правило, в них были квартиры с отдельным входом на семьи с разным достатком: трехкомнатная, двух- и однокомнатные. Трехкомнатную часто занимал сам хозяин, а остальные сдавал внаем.

«Для души» в фабричном районе было несколько церквей — Власьевская, кладбищенская, и стоявшая около Чижовских училищ церковь Козьмы и Дамиана на Гноище. Там начиналась, а часто и заканчивалась жизнь человека, иногда целиком заключенная в границах фабричного района, прошедшая среди зданий из красного кирпича.

В этой жизни было все — и труд, и горе, и радость. Только все это было уже иным, не таким, как в оставленной людьми деревне. Но тем не менее, обзаводясь собственным домишком, недавний крестьянин украшал окна наличниками, на которых пели петухи, извивались змейки, а солнышко озорно показывало язык.

А город приносил новые заботы и новые радости. В фабричном районе была открыта Пушкинская библиотека, читателями которой были рабочие. Она поначалу помещалась во флигеле за михинским лабазом, а потом переехала в здание народного дома общества трезвости, открытое в начале века на волне антиалкогольной кампании (сейчас это клуб «Красный ткач»).

Кроме библиотеки, в народном доме была чайная (они помещались в боковых помещениях строения), а центральную часть занимал зрительный зал, где часто играли местные любительские и заезжие профессиональные труппы, читались популярные лекции. По сравнению с городским театром цены на билеты были довольно низкие — от пяти до



восьми копеек на галерку, хотя кресла, конечно, обходились гораздо дороже.

Как можно судить по газетным сообщениям, после спектаклей рабочие гуляли по расположенному близ народного дома саду, остатки которого и сейчас можно видеть около этого краснокирпичного здания с башенкой, крытой «чешуей» над входом: шумит дуб, весной зеленеет лиственница.

После прогулок по саду молодежь выходила на местный «бродвей» — на Кирпичную улицу перед Чижовскими училищами. Предприимчивый купец С. К. Бархатов даже предполагал построить здесь деревянное здание кинотеатра — проект был утвержден, но не выполнен, — видимо, этому помешала вторая мировая война.

Так жил этот «город в городе», который костромские обыватели (а город справедливо

Дом в  
фабричной  
слободе. Улица  
Борьбы.

считался консервативным) считали инородным организмом, а иногда и враждебным. Ведь именно эти улицы становились ареной многих революционных возмущений, и хотя ни в 1905, ни в 1917 годах вооруженного восстания в городе не было, но здесь «постреливали», шли в ход шашки, и во избежание худшего в первом этаже сборной в 1905 году квартировали казаки.

И кашинская школа помнит не только рождественские елки с благотворительными подарками, но и то, как большевики сорвали в 1905 году летом переговоры с предпринимателями, воспрепятствовав достижению компромисса, а осенью того же года в народном доме заседал рабочий Совет...

Сегодня район постепенно разрушается — дом за домом. Скоро или нет, но исчезнут дома с петухами и змейками на окнах, и

постройки из красного кирпича будут окончательно задавлены высотными домами. И что-то неповторимое уйдет из жизни людей, исчезнет целая часть города со следами столетнего «культурного слоя».

Но, может, что-то удастся сохранить?

- <sup>1</sup> Костромские губернские ведомости. 1852. 25 окт.
- <sup>2</sup> Алексеев В. К. К вопросу о формировании крупной промышленности Костромы в 50-х годах XIX в. // Краеведческие записки/КИАМЗ. Ярославль, 1983. Вып.3. С.58.
- <sup>3</sup> Отчет благотворительных учреждений Товарищества Новой Костромской льняной мануфактуры за 1911 год.
- <sup>4</sup> Отчет... за 1909 год. С.9.
- <sup>5</sup> Отчет... за 1912 год. С.3.
- <sup>6</sup> Отчет... за 1910 год. С.3.
- <sup>7</sup> Там же. С.22.
- <sup>8</sup> Государственный архив Костромской области, ф.137, оп. 1, д.1613.



Резной наличник дома в фабричной слободе.