

**ВЛАДИМИРОВСКИЕ
ЧТЕНИЯ
Выпуск I**

ИСТОРИКО-ХУДОЖЕСТВЕННЫЙ МУЗЕЙ
ГОРОДА ЮРЬЕВЦА

ВЛАДИМИРОВСКИЕ ЧТЕНИЯ

Выпуск I

**Сборник материалов
первой научной конференции**

по проблемам истории, культуры
и художественной жизни Юрьевца,

посвященной памяти

**БОРИСА АЛЕКСЕЕВИЧА
ВЛАДИМИРОВА**

14 ноября 2014 года



Председатель Юрьевецкого
краеведческого общества
Борис Алексеевич Владимиров
(1937–2012)

Москва
2016

Устроители и участники конференции сердечно благодарят руководство
и сотрудников ГБК «Музеи г. Юрьевца»
за помощь в организации конференции

Редактор-составитель:
Н.А. Мерзлютина

ВЛАДИМИРОВСКИЕ ЧТЕНИЯ. Выпуск I. Сборник материалов первой
научной конференции по проблемам истории, культуры и художественной
жизни Юрьевца, проведённой в Юрьевском историко-художественном му-
зее 14 ноября 2014 года и посвящённой памяти председателя Юрьевецкого
краеведческого общества Бориса Алексеевича Владимиров (1937–2012)

© А.П. Ильин, текст, 2016
© И.В. Купцов, текст, 2016
© Н.И. Комашко, текст, 2016
© Н.А. Мерзлютина, текст, 2016

СОДЕРЖАНИЕ

<i>А.П. Ильин</i> Основание Юрьевца. Легенды и факты	6
<i>И.В. Купцов</i> Исторический облик Юрьевца (взгляд археолога)	17
<i>Н.А. Мерзлютина</i> О внутреннем убранстве юрьевецкого Входоиерусалимского собора накануне Первой мировой войны	30
<i>Н.И. Комашко</i> Поволжский период в жизни и творчестве иконописца Кирилла Уланова (игумена Корнилия)	44

Н.И. Комашко

ПОВОЛЖСКИЙ ПЕРИОД В ЖИЗНИ И ТВОРЧЕСТВЕ ИКОНОПИСЦА КИРИЛЛА УЛАНОВА (ИГУМЕНА КОРНИЛИЯ)

Выдающийся иконописец Оружейной палаты позднего периода ее существования Кирилл Иванов Уланов – одна из наиболее знаковых фигур для города Юрьевца Повольского. Именно сюда мастер уехал из Москвы в 1709 году и принял постриг в небольшом бедном Троицком Кривоезерском монастыре, связав оставшиеся годы своей жизни и творчества с костромским и нижегородским Поволжьем. Переезд в глубинку столь значительного художника, и в монастыре не оставившего занятий иконописанием, способствовал внедрению в провинциальную художественную среду столичных стилистических новаций и повышению профессионального уровня местных мастеров. Первоклассные произведения иконописи, выполненные бывшим царским изографом в соответствии с новыми столичными эстетическими принципами, украсили в 1710–1720-х годах храмы Юрьевца Повольского, Переславля-Залесского, Нижнего Новгорода, а также близлежащих к Юрьевцу заволжских монастырей – Белбажских Троицкого и Успенского, Макарьева-Унженского.

Поволжский период жизни Кирилла Уланова, в монастыре Корнилия, в общих чертах реконструируется по имеющимся в архивах и музеях документам и письменным источникам, но многие важные детали относительно творчества мастера в эти годы освещены недостаточно. Хотя подписные работы художника именно этого периода появляются на антикварном рынке, они, как правило, утратили свое происхождение и не привязаны к конкретному месту. Среди них, безусловно, есть и те, что бытовали когда-то в юрьевецких храмах.

Приезд Кирилла Уланова в Юрьевец был обусловлен, по-видимому, несколькими факторами. Во-первых, это его изначальная связь с костромскими землями. Относительно происхождения мастера нет полной ясности. Еще в начале XX столетия А.И. Успенский, ссылаясь на виденные им документы, говорил о костромском происхождении мастера¹. Подтверждения этому пока не обнаружено, но раннее творчество иконописца несет в себе явные черты костромской манеры письма. Кроме того, еще до отъезда из Москвы он писал иконы для костромских храмов, что говорит о его уже тогда существовавших связях с этими землями².

В одном из документов Троицкого Кривоезерского монастыря упоминается проживавшая в Юрьевце сестра художника, что также могло определить

выбор им места пострижения³. Однако нет уверенности в том, что она не приехала вслед за братом, так как из контекста документа вытекает, что к тому времени сестра мастера была вдовой и нуждалась в родственной заботе. И наконец, выбор художником обители в Юрьевце мог быть предопределен его московскими знакомствами, на что указывают некоторые обстоятельства создания его самой первой работы поволжского периода – чудотворной иконы Богоматери Иерусалимской Кривоезерской.

Этот грандиозный образ был написан в меру и подобие иконы, находившейся в Успенском соборе Московского Кремля. У жителей города Юрьевца Повольского он начал пользоваться большим почитанием задолго до своего прославления, произошедшего в конце XVIII века. Об обстоятельствах создания этой иконы юрьевецким уроженцем и свидетелем этих событий настоятелем Кривоезерской пустыни, а затем соседнего Макарьева Унженского монастыря Леонтием Павловым было написано особое Сказание, наиболее ранний сохранившийся список датируется второй половиной XVIII столетия⁴. Из текста Сказания следует, что икона Богоматери Иерусалимской была заказана Кириллу Уланову в Москве юрьевецким жителем по фамилии Кевалов как точная копия кремлевского образа, но написана она была уже в Кривоезерской пустыни, куда бывший царский изограф удалился в 1709 году. Именно этот год считается временем написания иконы, хотя освящена она была двумя годами позднее самим Леонтием, вернувшимся в родной город из Москвы, где он несколько лет прожил в Николо-Перервинском монастыре.

Протограф юрьевецкой иконы – кремлевский образ Богоматери Иерусалимской (или Гефсиманской) – обрел известность на рубеже XVII–XVIII веков благодаря инициированным патриархом Адрианом работам по поновлению древних икон Успенского собора, проводившихся силами лучших царских изографов – Георгия Терентьева Зиновьева, Тихона Иванова Филатьева и Кирилла Уланова⁵. Иконы, поновленные Улановым, на которых он оставил свой автограф, находятся в Успенском соборе и по сей день⁶. Хотя в имеющихся документах нет указаний на то, что образ Богоматери Иерусалимской был поновлен именно им, об этом свидетельствует источник чуть более позднего времени – «Сказание о действиях обращательных из раскола ко святой греко-российского исповедания церкви чрез Питирима игумена, иже послед бысть архиепископом нижегородским», составленное иеродиаконном Гурием и сохранившееся в рукописи третьей четверти XVIII века из библиотеки Троицкого Белбажского монастыря⁷. В тексте Сказания есть эпизод о работах в 1726 году тогда уже игумена Корнилия с братом Василием Улановым в этом монастыре, где он сам рассказал историю о поновлении им в бытность изографом Оружейной палаты иконы Богоматери Иерусалимской в московском Успенском соборе: «*Сей игумен Корнилий добродетельно житие свое правяше и по старости уже, имея, глаголаше же. Когда он графным своим мастерством слу-*

жаше с прочими изографы, и в палате идеже положены имеются ветхия древняя иконы, иже виды изображения едва можно рассмотреть. Имея же он Корнилий охоту и разбирая тья иконы, которые из Херсона града пленом князь Владимир брал, и в Россию внесе: и видя образ Богородичен именуемый Иерусалимстичи, возжела его возобновити о том попросивши да поволен будет возобновити о чем изволен бысть. Очищая же в возобновлению младенца на руку имеющагося Богородична образа смотря благословенную руку юже зачерненную вапами и невозможно ясно сложение перстов видети, понудися до самых начертати истесати. И виде самые тые древние черты руки младенца – положенный первый перст на четвертый. Пятый же розставлен прямо. Второй же указательный перст прямо стоящ, третий же средний перст мало приклонен. По тем чертам по обычаю и вапы налагаше. И возобновлена сия святая Богородицы на руку имущая младенца Иисуса Христа икона яже ныне стоит царствующаго града Москвы в соборной Успения Пресвятыя Богородицы церкви»⁸. Несмотря на то что автор «Сказания» допустил некоторые фактические неточности в изложении этой истории, вряд ли стоит сомневаться в главном: именно Кирилл Уланов поновил древнюю Иерусалимскую икону.

Интересно, что до поновительских работ рубежа XVII–XVIII столетий кремлевская икона Богоматери не имела собственного названия. Наиболее ранние источники, где оно зафиксировано⁹, именуют икону «Корсунской» или «Гефсиманской» (по легенде, она была написана в Иерусалиме в Гефсимании). Однако и название «Иерусалимская», закрепившееся за данной иконографией, появилось в то же время. В частности, на иконе Кривоезерского монастыря имелась подробная надпись о том, что образ списан с кремлевской чудотворной Иерусалимской иконы¹⁰. Опись Успенского собора 1701 года впервые упоминает имевшуюся на иконе надпись на двух языках – греческом и русском. Этот довольно краткий текст, где излагалась версия о написании образа апостолом Лукой, принесении его в Новгород князем Владимиром и последующем перевозе в Москву царем Иваном Васильевичем Грозным, стал основой для сказания о московской иконе Богоматери Иерусалимской, сложившегося в первой четверти XVIII века¹¹. Таким образом, это сказание сначала появилось в надписи на иконе, выполненной при ее поновлении Кириллом Улановым, а сложение самой легенды было, скорее всего, инициировано патриархом Адрианом.

Примечательно то, что Леонтий Павлов, автор Сказания об иконе Богоматери Иерусалимской Кривоезерской, до своего возвращения в Юрьевец проживал в московском Николо-Перервинском монастыре, который в то время был фактической резиденцией патриарха Адриана. Не случайно, как описывается в Сказании, он мечтал об украшении монастыря в родном городе именно Иерусалимской иконой, поскольку на его глазах происходило поновление московской святыни и рождение предания о ней. По-видимому, с Кириллом Улановым он познакомился еще в Москве, и вполне вероятно, что Леонтий

и был истинным заказчиком иконы для Кривоезерского монастыря, но в Сказании деликатно умолчал об этом, прикрывшись именем некоего Кевалова, жителя Юрьевца. Возможно, что знакомство с Леонтием оказалось решающим для выбора иконописцем своей дальнейшей участи.

Уже в начале XVIII столетия мерные списки с кремлевской иконы¹² стали во множестве появляться в московских храмах. Показательно, что в ряде случаев они сразу же начинали пользоваться особым почитанием и даже считались чудотворными. Многие из них сохранились до наших дней. Это образы из Покровского собора в Измайлове (ныне в церкви Рождества Богородицы в Измайлове)¹³, церкви Ильи Пророка в Черкизове¹⁴, подмосковного храма Покрова в селе Вешняки¹⁵, Архангельского собора в Бронницах¹⁶. Не сохранились и известны только по упоминаниям в литературе иконы, находившиеся в московских церквях Вознесения за Серпуховскими воротами¹⁷, Георгия на Всполье¹⁸, Троицы в Вишняках на Пятницкой улице¹⁹. В большинстве случаев для таких икон в храмах сразу устраивали особые приделы. Кирилл Уланов, очевидно, имел самое непосредственное отношение к созданию подобных икон. На некоторых имелся автограф либо его самого, либо его брата и сына, либо учеников и ближайших сподвижников.

Определенное, хотя и опосредованное отношение Кирилл Уланов имел к двум большим иконам Богоматери Иерусалимской, находившимся в Переславле-Залесском и его округе. Первая, датированная 1706 годом, сохранилась и происходит из Федоровского монастыря²⁰, куда была вложена, как предполагается, царевичем Алексеем Петровичем (ил. 1). Икона имеет авторскую подпись, но имя мастера утрачено, читается лишь имя «Иван». В связи с этим было высказано предположение, что автор образа – Иван Кириллов Уланов, сын мастера, бывший придворным иконописцем царевича²¹. Вторая, не сохранившаяся, была вложена в 1709 году в Николаевскую Солобинскую пустынь жителем московской Гончарной слободы Иваном Михайловым Носовым – торговым человеком иконного ряда в Москве, бравшим заказы из Оружейной палаты²². Носов проживал в московской Гончарной слободе и был соседом братьев Улановых²³. В монастырском Синодике указано, что икона написана им же²⁴, однако, учитывая скромный профессиональный статус Носова, можно усомниться в том, что он самостоятельно мог написать столь серьезный и масштабный образ, а не воспользовался знакомством с царскими иконописцами.

После переселения в Кривоезерский монастырь Кирилл Уланов писал иконы Богоматери Иерусалимской неоднократно. По упоминаниям в литературе помимо чудотворной известны еще две подобные иконы, находившиеся в обители. В 1709 году им был написан небольшой келейный образ, в 1715-м – большая икона, впоследствии использовавшаяся в качестве запасной к чудотворному образу²⁵. Названными произведениями количество Иерусалимских икон, созданных Улановым в годы его жизни в монастыре, безусловно, не ис-

черпывается. Так, чтимый образ Богородицы Иерусалимской, написанный им все в том же 1709 году, находился в Спасо-Преображенском монастыре в Арзамасе²⁶. Все эти иконы считаются не сохранившимися. Из не упомянутых в источниках, но реально существующих можно назвать икону из местного ряда иконостаса юрьевецкого Спасовходенского собора²⁷, находящуюся ныне в Богоявленской церкви в Юрьевце. Ее живопись (и возможно подпись) скрыта под поздней записью, однако небольшие расчищенные фрагменты²⁸ стилистически соответствуют манере Оружейной палаты, которой в Юрьевце в первой трети XVIII столетия в такой степени владел лишь Кирилл (Корнилий) Уланов.

Чудотворная Иерусалимская икона Кривоезерского монастыря была поновлена в 1825 году постриженником обители иеромонахом Никоном (Прихудаиловым) (1801–1870; позднее – иеросхимонах Нило-Сорской пустыни Нил)²⁹. Он сделал с нее для себя уменьшенный список, отправленный 25 лет спустя в русский Пантелеймонов монастырь на Афоне³⁰. Икона сохранилась, находится в главном иконостасе монастырского собора над Царскими вратами³¹ (ил. 2). Она не может считаться точным списком с Кривоезерского образа не только в силу небольших размеров, но и иконографических отличий. Вместо двенадцати апостолов на боковых полях здесь изображены только две фигуры родителей Богородицы – праведных Иоакима и Анны. Вряд ли художник здесь решительно отступил от образца, тем более что известны Иерусалимские иконы начала XVIII века малого размера, где на полях изображены все соответствующие кремлевской иконе святыне³². Стиль живописи этой иконы настолько близок манере мастеров Оружейной палаты и отличается от того, как писали в 1825 году иконописцы с выучкой во владимирских иконописных селах, к которым принадлежал Никон, даже стремясь повторить стилистику более раннего времени, что возникает вопрос: не является ли этот образ келейной Иерусалимской иконой самого Корнилия, которую художник поновил?

С момента пострижения и до 1712 года включительно имя Уланова не встречается в монастырских документах. В это время он продолжал работать в Москве, о чем говорит ряд его подписных произведений, созданных для московских храмов и монастырей. Окончательно он осел в Кривоезерской обители в 1713 году, которым датирована большая икона «Сошествие во ад», не имеющая точного происхождения и хранящаяся в Русском музее, куда ее подарил император Николай III³³ (ил. 3). В ней использован особый многофигурный вариант иконографии, что отражено и в авторском названии: «Гнде Господь внѣтърь ада и изведе Нилѣ Христосъ Ядлама и всехъ отцевъ с ним». Икона имеет необычный формат, где горизонталь немного преобладает над вертикалью. Очевидно, что она стояла в специальном выносном киоте перед иконостасом. По мнению Н.А. Мерзлютиной, эта икона могла быть храмовым образом юрьевецкой Воскресенской церкви, построенной в дереве в 1678-й и разобранной в 1808 году. Скорее всего, икона была подарена в XIX столетии

одному из членов императорской семьи, многие из которых совершали путешествия по Волге.

Уже в 1714 году Корнилий был избран настоятелем Кривоезерской пустыни. В это время дружеские отношения связывали его не только с Леонтием Павловым, в ту пору уже настоятелем Макарьева Унженского монастыря, для которого Уланов поновил икону Богородицы Макарьевской и в 1716 году написал икону Богородицы Тихвинской, позднее прославившуюся чудотворениями. Тогда же он сблизился с настоятелем Белбажского монастыря Питиримом, известным гонителем раскола. Питирим происходил из Переславля Залесского, где принял монашеский постриг в Никольском монастыре. Именно для этого монастыря Корнилий Уланов с 1716 по 1719 годы написал четыре огромные иконы в местный ряд иконостаса: «Спас на престоле», «Богородица Владимирская», «Святитель Николай Чудотворец» и «Преподобный Димитрий Прилуцкий»³⁴. В тот же монастырь была вложена и написанная им в 1717 году по заказу Ирины Клементьевой Обуховой икона Богородицы Владимирской в раме со сценами сказания об образе³⁵.

1716 годом датирована недавно выявленная в частном собрании небольшая подписная икона мастера с изображением избранных святых в молитвенной святой Троице на фоне лаконично переданного пейзажа (ил. 4). На ней представлены мученик Пантелеймон целитель, священномученик Порфирий Газский, преподобный Сергий Радонежский и великомученик Георгий. Судя по всему, это святыне покровители заказчика образа и его семьи. Поля иконы украшает серебряный чеканный оклад. Очень краткая, выполненная белилами авторская подпись находится на поземе справа: «[1716]го. тис. [изу]//мень кор.ул.». Оклад икон выполнен немного позднее и имеет московское городское клеймо первой половины XVIII века.

В 1719 году Корнилий на несколько лет переехал в Нижний Новгород. Незадолго до этого нижегородскую архиепископскую кафедру занял Питирим, который, очевидно, и поспособствовал этому переезду. К нижегородскому периоду творчества мастера относится комплекс иконостаса Рождественской Строгановской церкви 1723 года, написанный по заказу именитых людей Строгановых. Несмотря на свою традиционную структуру, это едва ли не первый иконостас, где в центре пророческого ряда помещен образ «Коронавание Богородицы». Мастер работал здесь с учеником Алексеем Городчаниновым, которого привез вместе с собой из монастыря, – Алексей упоминается в монастырских документах³⁶. Интересно то, что авторскую подпись помимо иконы «Поклонение волхвов» в местном ряду здесь имеет и центральная икона праздничного ряда «Сошествие во ад», написанная в 1718 году, еще до переезда мастера в Нижний Новгород (ил. 5). Очевидно, что Строгановы уже тогда обратились к мастеру с заказом, но реализовать его полностью он смог только после переезда.

К работам 1721 года относятся икона «Богоматерь Одигитрия» из Сергиевской церкви в Нижнем Новгороде³⁷ и небольшой образ «Святая Троица (Гостеприимство Авраама)» неизвестного происхождения³⁸ (ил. 6). Некоторые архаичные особенности иконографии этого образа дают основание предполагать, что она повторяет композицию древней храмовой иконы Троицкого собора Кривоезерского монастыря, считавшейся чудотворной.

Проживая в Нижнем Новгороде, художник занимался не только иконописанием. В Центральном архиве Нижегородской области в фонде документов Духовной консистории хранится Дело об освидетельствовании иконописцев Нижнего Новгорода и уезда, датированное маем 1723 года³⁹. Ценность этого документа заключается в том, что он свидетельствует о реально осуществлявшейся практике освидетельствования иконописцев согласно Указу Петра I 1707 года. Считается, что этот указ не имел на местах серьезных последствий. Местные архиереи по его получению издавали свой, повторяя текст слово в слово, но относительно того, как он реализовывался, сведения в провинциальных архивах отсутствуют. Очевидно, архиереи предпочитали дожидаться обещанного приезда суперинтенданта Ивана Зарудного и не принимали никакой собственной инициативы. В Нижнем Новгороде освидетельствование было не только начато, но и доведено до конца благодаря присутствию в городе Корнилия Уланова, на которого архиепископ Питирим мог полностью положиться⁴⁰. Кроме того, ситуация с церковным расколом в Нижегородской епархии была настолько острой, что контроль над канонической правильностью местного иконописания был одной из самых актуальных задач нижегородских церковных властей, а петровский указ был направлен, в частности, и на истребление раскола в этой сфере.

Помимо указа Питирима с упоминанием Корнилия Уланова, в деле находятся отписки, содержащие информацию о наличии иконописцев в городах Балахне, Арзамасе, Вязниках, Вязниковской слободе, селах Лысково и Павлово, посланные местными священниками в духовный приказ и переадресованные Корнилию Уланову в архиерейский Ивановский монастырь. Из текстов отписок следует, что иконописцы реально были отосланы в Нижний Новгород сразу по получению указа в мае 1723 года. Таким образом, освидетельствование местных мастеров бывшим царским изографом реально состоялось.

По-видимому, в том же 1723 году Корнилий вернулся в Кривоезерский монастырь. К этому последнему периоду его творчества относится икона «Богоматерь Печерская с собором Печерских чудотворцев» 1723 года, происходящая из Ризоположенского монастыря в Суздале⁴¹, а также икона «Анастасия Узорешительница, с иконой Богоматери Шуйской-Смоленской» 1724 года неизвестного происхождения (ГРМ)⁴² (ил. 7).

Относительно недавно была выявлена большая икона «Богоматерь Казанская» с подписью Уланова, созданная в 1720-е годы (ил. 8). Икона была привезена

из Ивановской области, и есть основания полагать, что она происходит из одного из храмов Юрьевца.

На нижнем поле иконы находится автограф мастера, первая часть которого читается очень плохо, так как белила, которыми надпись была выполнена, утратились и остались только плохоразличимые следы. Тем не менее надпись в целом, за исключением даты, полностью реконструируется и читается следующим образом: «172...го. писал игумен корнилий оулановъ. По обещанию прихоцкихъ людей». Заметим, что между буквой «К» (20) и точкой присутствует пробел, куда по размерам хорошо вписывается еще одна буква. Следа от нее почти не осталось, за исключением небольшого фрагмента вверху в виде дуги, что дает возможность с осторожностью предполагать, что это была буква «е» (есть), т.е. число 5⁴³.

Икона восходит к московскому чудотворному образу. Заметим, что обращение к иконографии Богоматери Казанской для Кирилла Уланова можно считать уникальным – неизвестно более ни одной его иконы на этот сюжет ни по сохранившимся памятникам, ни по упоминаниям о них в документах. Интересно, что художник переводил композицию с небольшого снятого образца, увеличивая ее соответственно размерам доски по клеткам – в утраках, а также в рентгеновских лучах на иконе хорошо видна разграфленная по левкасу крупная сетка. Такой прием впервые отмечается у Кирилла Уланова. Возможно, художник переводил рисунок, а не самостоятельно знаменит его именно потому, что ранее практически не обращался к этой иконографии и боялся ошибиться. Может быть также, что это говорит о уже достаточно преклонном возрасте мастера к моменту создания произведения. Существует также мнение, высказанное Н.Н. Чугреевой, что икона модульно соответствует явленной чудотворной Казанской иконе, превышая ее в размерах в несколько раз, в связи с чем мастеру и понадобилась сетка, каждая ячейка которой соответствует явленному образу.

Судя по формулировке авторской надписи, она была написана для некоего приходского храма. Этим храмом могла быть несохранившаяся Казанская церковь, стоявшая на правом берегу Волги напротив Кривоезерского монастыря и бывшая в начале XVIII века деревянной. Интересно, что в подрядных документах на перестройку храма в камне в 1754 году также употреблена формулировка «по обещанию приходских людей»⁴⁴. Не исключено и происхождение иконы из других храмов Юрьевецкого, а также Макарьевского и Кинешемского уездов.

В 1726 году Корнилий Уланов работал с братом Василием в Троицком Белбажском монастыре⁴⁵. К самым последним произведениям мастера, умершего в 1731 году, относятся образы «Крещение» 1727 года и «Спас Вседержитель» 1728 года⁴⁶.

Первая икона до 1991 года находилась в иконостасе церкви Воскресения на Дебре в Костроме, куда, очевидно, попала 1920–1930-е годы из Юрьевца,

где она была храмовым образом Богоявленского храма⁴⁷ (ил. 9). Иконография иконы имеет оригинальные детали. Так, Иоанн Предтеча изображен с посохом, что редко встречается даже в западноевропейской иконографии. Отсутствует изображение Святого Духа, что соответствует авторскому названию иконы – «Крещение», а не «Богоявление».

Вторая икона происходит из первоначальной деревянной церкви Сретенского монастыря в Юрьевце, перестроенной в камне в 1757 году (ил. 10). Особенностью данного изображения является текст Евангелия от Матфея (25:31–39): «Когда же придет Сын Человеческий во славе Своей и все святые Ангелы с Ним, тогда сядет на престоле славы Своей...» – служащий напоминанием о Втором пришествии Христа на землю.

Очевидно, что в конце своей жизни игумен Корнилий уже не работал, а жил в Троицкой Кривозерской пустыни на покое, где скончался и был похоронен в 1731 году⁴⁸.

Художник прожил долгую жизнь, которая разделилась на два периода – московский и поволжский, рубежом которых стал 1709 год, когда преуспевающий мастер без видимых причин покинул столицу и постригся в монахи в бедном отдаленном Кривозерском монастыре. Позднее художественное наследие Корнилия Уланова гораздо сильнее пострадало во время борьбы с религией, чем ранние московские произведения, осевшие в музеях. Этих икон сохранилось мало, но в действительности их было гораздо больше. Каждый из таких памятников очень важен для воссоздания творческой биографии мастера, в которой поволжский период представлен фрагментарно и потому изучен недостаточно полно.

Примечания

- 1 Успенский А.И. Словарь патриарших иконописцев. М., 1917. С. 91.
- 2 Так, в 1702 г. им были написаны иконы «Великомученица Екатерина» для близлежащей от Юрьевца Троицкой Решемской пустыни и «Богоматерь Троеурчица» для Покровской церкви села Медведки (Церкви Костромской епархии по данным архива Императорской археологической комиссии. СПб., 1909. С. 126; Краткие статистические сведения о приходских церквях Костромской епархии. Справочная книга. Кострома, 1911. С. 53).
- 3 ГАИО. Ф. 893. Кривозерский монастырь. Оп. 1. Ед. х. 43. Л. 9 об.
- 4 РНБ. ОР. Колобов. 576.
- 5 Иконы Успенского собора Московского Кремля. XI – начало XV века. Каталог. М., 2007. С. 28–29.
- 6 Там же. Прилож. I. Катал. № 1, 3. С. 192–197, 205–209.
- 7 Нижегородский историко-архитектурный музей-заповедник. ГОМ. 24739.
- 8 Там же. Л. 34.
- 9 Соборная опись 1701 г. (Русская историческая библиотека. СПб., 1876. Т. 3. С. 624–625).

10 Историческое описание Троицкого Кривозерского общежительного монастыря о всех достопамятных происшествиях, случившихся в нем. Рукопись. ГАИО. Ф. 893. Оп. 1. Ед. х. 116. Л. 7 об. – 8.

11 Симеон Моховиков. «Солнце Пресветлое» (Научная библиотека МГУ. ОР. № 993. Л. 24 об. – 26); рукописный сборник из библиотеки новгородского Софийского собора (РНБ. ОР. СОФ. 1428. Л. 458 об. – 459) и др.

12 Считается, что подлинная кремлевская икона пропала в войну 1812 года, а ее место занял мерный список, возможно, также письма Кирилла Уланова.

13 См.: Богословский Т.М. Московские святые: Иерусалимская икона Божией Матери // Журнал Московской Патриархии. 1945. № 3; Филатов В.В. Иерусалимская икона Божией Матери семидесятих годов XVII века в Измайлове // Искусство христианского мира. М., 1998. Вып. 2. С. 57–63. К сожалению, последняя статья изобилует фактическими ошибками.

14 См.: Александров Г. Черкизово // Журнал Московской Патриархии. 1947. № 11. С. 49.

15 См.: В.О. Церковь Воскресения Словущего в Вешняках в Москве // Журнал Московской Патриархии. 1968. № 9. С. 22–23.

16 Ныне в церкви Димитрия Солунского в селе Малахово Раменского района Московской области. См.: Тамский В. Сказание о высокочтимой иконе Богоматери Иерусалимския, что в г. Бронницах Московской губернии. М., 1915; Добров И. Чудотворная икона Иерусалимской Богоматери в г. Бронницы Московской губернии. М., 1916.

17 [В.Н.] Москва с ее святынями и священными достопримечательностями. М., 1888. С. 115.

18 Святославский И. Летопись московской Георгиевской церкви, что на Всполье. М., 1875. С. 59, 77–78.

19 Иосиф (Левитский). Путеводитель к святыне и священным достопримечательностям гор. Москвы и ее окрестностей. М., 1896. С. 218.

20 Сукина Л.Б. Икона «Богоматерь Иерусалимская» круга Кирилла Уланова из собрания Переславского музея // Памятники культуры. Новые открытия. Письменность. Искусство. Археология. Ежегодник 2002. М., 2003. С. 326–331; Сукина Л.Б. Царские иконописцы Улановы в Переславле-Залесском // История и культура Ростовской земли, 2002. Ростов, 2003. С. 365–373.

21 Сукина Л.Б. Царские иконописцы. С. 367.

22 Монастыри, соборы и приходские церкви Владимирской епархии, построенные до начала XIX столетия. Владимир, 1906. Ч. I: Монастыри. С. 337, 343. Сведения о вкладе содержатся в монастырском Синодике.

23 Кирилл Уланов проживал на Большой Гончарной улице в приходе церкви Козьмы и Дамиана, Василий – в приходе церкви Успения в Гончарной слободе (Переписи московских дворов XVIII столетия. М., 1896. С. 139. № 5013; Москва. Актовые книги XVIII столетия. Ч. I. М., 1892. С. 185. № 2034).

24 Монастыри, соборы и приходские церкви... С. 337.

25 Воскресенский А.А. Чудотворная икона Иерусалимской Божией Матери, находящаяся в Троицкой Кривозерской пустыни (Костромской губернии Макарьевского уезда) // Костромские епархиальные ведомости. 1889. № 10. Отд. неофиц. С. 218–228.

26 [В.Б.] Церковно-исторические памятники Нижегородской епархии: Описание некоторых древних и благочестно чтимых святых крестов и икон // Нижегородские епархиальные ведомости. 1888. № 3. Часть неофициальная. С. 80.

27 Иконы Богоматери Иерусалимской находились во многих храмах Юрьевца. Происхождение данного образа установлено на основании совпадения размеров, указанных в «Описи церковного имущества костромской епархии Спасовходенского собора в 1865 году» (ЦГИ-АЛ. Ф. 834. Оп. 3. Ед. х. 2713).

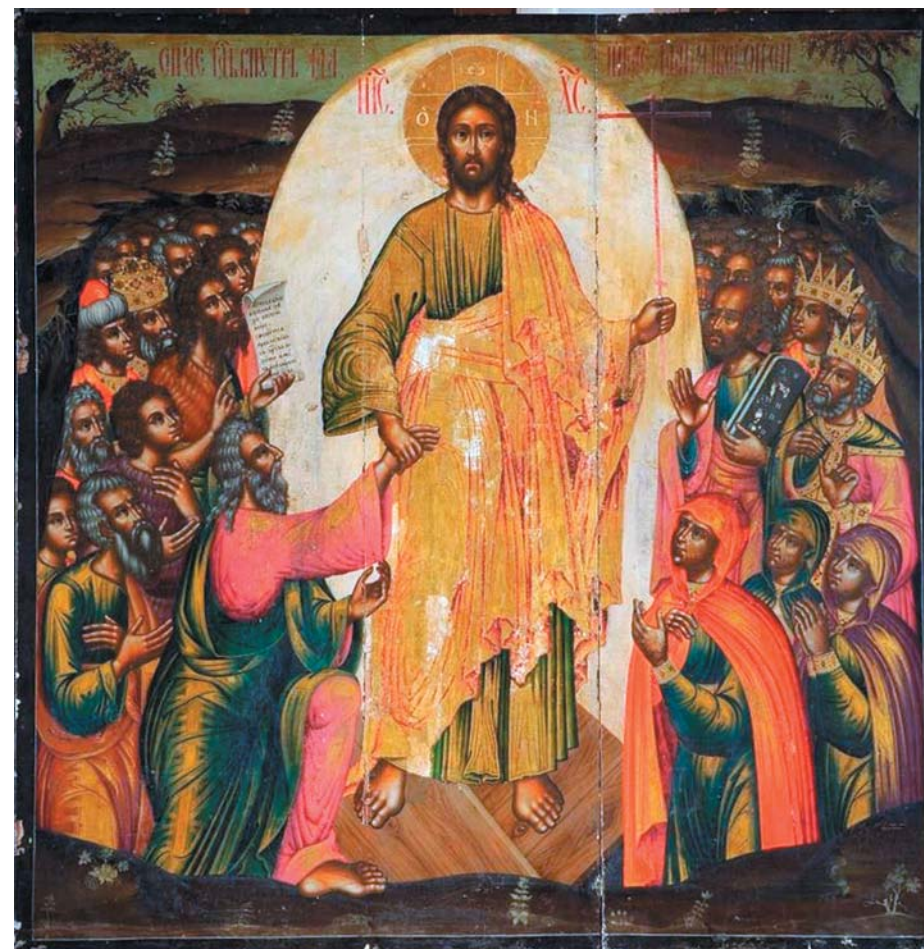
- 28 Пробные раскрытия сделаны в 1989 г. реставратором Ю.А. Кузнецовым.
- 29 См. о нем: Подвижник Нило-Сорской пустыни иеросхимонах Нил. 3-е изд. М., 1907.
- 30 *Ковалевский А.Ф.* Сказание о святой чудотворной иконе Пресвятыя Богородицы Иерусалимския, обретающейся на Святой Горе Афонской, в Русском Пантелеимоновом монастыре. 2-е изд. М., 1890.
- 31 Γεώργιος Μαντζαρίδης, Εὐθύμιος Τσιγαρίδης. Οἱ Θαυματοργῆς Εἰκόνες στό Περιβόλι τῆς Παναγίας. Ἁγίου Ὁρους Ἄθω. 2013. Σ. 315–317.
- 32 *Костина И.Д.* Произведения московских серебряников первой половины XVIII века. Каталог. М., 2003. Кат. 133. С. 164–164; Церковь Богоявления в Соликамске. Екатеринбург, 1997. С. 43.
- 33 Русский музей представляет: Древлехранилище памятников иконописи и церковной старины в Русском музее / Альманах. Вып. 433. СПб., 2014. Кат. 150. С. 122–123.
- 34 Костромская икона XIII–XIX веков / Авт.-сост. Н.И. Комашко и С.С. Каткова. М., 2004. Кат. 154–156. С. 558–559.
- 35 Там же. Кат. 157. С. 559.
- 36 ГАИО. Ф. 893. Оп. 1. Ед. х. 44. Л. 9 об.
- 37 *Балакин П.П.* Древнерусское искусство Нижнего Новгорода. Н. Новгород, 1999. С. 45, 86. Ил. 17.
- 38 «И по плодам узнается древо». Русская иконопись XV–XX веков из собрания Виктора Бондаренко. М., 2003. С. 450–454. В настоящее время находится в иконном собрании Фонда ап. Андрея Первозванного.
- 39 ЦАНО. Ф. 570 (Духовная консистория). Оп. 552. 1723 г. Ед. х. 100.
- 40 См.: *Комашко Н.И.* Дело об освидетельствовании нижегородских иконописцев в 1723 г. // Филевские чтения. Тезисы девятой научной конференции по проблемам русской художественной культуры XVII – первой половины XVIII в. 10–12 октября 2006 г. М., 2006. С. 38–39.
- 41 Иконы Владимира и Суздаля. М., 2006. Кат. 107. С. 474–479.
- 42 *Лихачев Н.П.* Материалы для истории русского иконописания. Ч. I. СПб., 1906. № 579. Таб. CCCVI.
- 43 *Комашко Н.И.* Новооткрытые иконы мастеров Оружейной палаты // Филевские чтения. Тезисы одиннадцатой научной конференции по проблемам русской художественной культуры XVII – первой половины XVIII в. 24–26 декабря 2012 г. М., 2012. С. 36–37.
- 44 *Беляев И.* Статистическое описание соборов и церквей Костромской епархии. СПб., 1863. С. 200; *Баженов И.В.* Краткие статистические сведения о приходских церквях Костромской епархии. Кострома. 1911. С. 236.
- 45 *Перебаскин А.* Описание Троицкого Белбажского второклассного женского монастыря Макарьевского уезда Костромской губернии // Костромские епархиальные ведомости. 1914. № 13. С. 286.
- 46 Костромская икона... Кат. 158–159. С. 560–561.
- 47 Известно, что из Юрьевца в Кострому в первые годы советской власти поступали происходящие из городских храмов предметы (Костромская икона. С. 560).
- 48 *Корнеева Н.И.* Кирилл Уланов в Поволжье (Новые архивные данные к творческой биографии мастера) // Филевские чтения. Ч. II. М., 1993. С. 62–63.



Ил. 1. Иван Уланов. Богоматерь Иерусалимская. 1706 г.
Из Феодоровского монастыря в Переславле-Залесском. ПЗИАХМЗ



*Ил. 2. Богоматерь Иерусалимская.
Пантелеимонов монастырь на Афоне*



*Ил. 3. Корнилий Уланов. Воскресение
(Сошествие во ад). 1713 г. ГРМ*



Ил. 4. Корнилий Уланов. Избранные святые в молитве Святой Троице. 1716. Частное собрание. Фото иконы без оклада



Ил. 5. Корнилий Уланов. Воскресение (Сошествие во ад). 1718. Иконостас Рождественской церкви в Нижнем Новгороде



Ил. 6. Корнилий Уланов. Святая Троица. 1721. Иконное собрание Фонда Андрея Первозванного



Ил. 7. Анастасия Узорешительница, в молении иконе Богоматери Шуйской-Смоленской. 1724. ГРМ



Ил. 8. Корнилий Уланов. Богоматерь Казанская.
1720-е гг. Частное собрание



Ил. 9. Корнилий Уланов. Крещение. 1727. Из Богоявленской церкви в Юрьевце.
Собор Богоявленского монастыря в Костроме



Ил. 10. Корнилий Уланов. Господь Вседержитель. 1728.
Из Сретенской церкви в Юрьевце. ГРМ