

РОССИЙСКАЯ АКАДЕМИЯ НАУК
ИНСТИТУТ АРХЕОЛОГИИ

АРХЕОЛОГИЧЕСКИЕ ОТКРЫТИЯ

2015 год



Москва 2017

УДК 902/904
ББК 63.4
А87

Издание основано в 1965 году, возобновлено в 1993 году

Утверждено к печати Ученым советом ИА РАН

Редакционная коллегия:

чл.-корр. РАН П. Г. Гайдуков, д. и. н. Е. Г. Дэвлет, д. и. н. Д. С. Коробов (разделы III–V), к. и. н. Г. Г. Король (разделы VIII–X), к. и. н. С. В. Кузьминых (разделы VI, VII), к. и. н. Н. В. Лопатин (ответственный редактор, раздел I), д. и. н. А. А. Масленников, д. и. н. С. З. Чернов (раздел II), к. и. н. А. В. Энговатова

Археологические открытия. 2015 год / Отв. ред. Н. В. Лопатин. –
А87 М.: Институт археологии РАН, 2017. – 512 с.: ил.

ISBN 978-5-94375-230-8

Выпуск сборника представляет собой свод информации о результатах полевых археологических исследований 2015 г. Материалы сгруппированы в десять разделов, в которых отражены работы российских археологов во всех регионах России и за рубежом. Публикации содержат сведения о наиболее интересных памятниках, объектах, находках.

Для археологов, историков, краеведов.

**УДК 902/904
ББК 63.4**

*На переплете – иллюстрации к статьям на с. 9, 44, 95, 98, 220, 320;
на титуле – к с. 317.*

ISBN 978-5-94375-230-8

© Федеральное государственное бюджетное
учреждение науки Институт археологии
Российской академии наук, 2017
© Авторы статей, 2017

насыпи остался открыт, так как вся она была снивелирована распашкой. Курган 11 содержал остатки ингумации 1-й пол. XI в. Открытие на площадке могильника еще двух бескурганых ингумаций – новое свидетельство существования в Шекшове в кон. X–XI в. обряда ингумации в грунтовых ямах, не отмеченных земляными насыпями. Судя по материалам погребения 14, грунтовые ингумации появились здесь не позднее рубежа X–XI вв. и первоначально имели вост. ориентировку. Выясняется, что, курганный и бескурганный обряд сосуществовали в течение достаточно длительного периода, а участок могильника, исследованный раскопками 2014–2015 гг., находится на стыке территории с курганными насыпями и с бескурганной ингумациями [Макаров, Зайцева, 2016].

Пополнение коллекции пережженных и оплавленных вещей из металла и стекла и сбор кальцинированных костей, большая часть которых получена при промывке пахотного слоя и заполнения ям, дает важный новый материал, подтверждающий существование в Шекшове практики кремаций, при которой кальцинированные кости и пережженный погребальный инвентарь размещался на поверхности земли. В раскопе 2015 г. за пределами ровиков кургана 10 не выявлены скопления кальцинированных костей и вещей, очевидно, обряд не предполагал их компактного размещения.

Основная масса находок, происходящих из раскопа 2015 г., относится к X–XI вв., в этом интервале могут быть датированы все исследованные в раскопе закрытые комплексы.

Макаров Н. А., Зайцева И. Е., 2016. Бескурганые ингумации в могильнике Шекшове: новые материалы к изучению древнерусского погребального обряда XI в. // Археология Владимиро-Суздальской земли. Материалы научного семинара. Вып. 6. М.: ИА РАН. С. 185–198.

КОСТРОМСКАЯ ОБЛАСТЬ

А. В. Горохова, А. С. Лазарев, И. А. Бушуев

АРХЕОЛОГИЧЕСКИЕ РАСКОПКИ НА ТЕРРИТОРИИ ГОСТИНОГО ДВОРА Г. КОСТРОМЫ

Ключевые слова: сруб, XV–XVIII вв., монеты, керамика, кожаная обувь

АЭ ГБУ «Наследие» проведены раскопки (раскоп «Мелочные ряды I») на территории памятника археологии «Участок культурного слоя второго Костромского кремля (Старый город 1416 г. и Новый город 1619 г.), XV–XVIII вв.» по адресу: г. Кострома, ансамбль Торговых рядов (Мелочные ряды внутри Красных рядов).

Общая площадь исследований составила 80 кв. м. Данные изыскания продолжали работы 2013–2014 гг., в ходе которых раскоп был доведен до уровня 8 пласта (глубина 2,2 м от уровня дневной поверхности).

В 2015 г. изучены культурные слои 9–10 пластов, на отдельных участках – 9–21 условных пластов. После снятия 10 пласта и выявления материка разборка грунта осуществлялась внутри конструкций и ям с учетом характера их заполнения. На основной площади раскопа изучено от 0,4 до 2,4 м культурного слоя.

В ходе полевых сезонов 2013–2015 гг. на раскопе открыты или доисследованы остатки 8 различных сооружений. Наибольший интерес представляют нежилая деревянная постройка со столбовым фундаментом и системой подкладных бревен (датируется нач. – сер. XVIII в.; изучена в ходе работ 2013–2015 гг.), по предварительной версии, использовавшаяся в качестве зернового амбара или торговой лавки, и два сруба, выявленные ниже уровня материка (датированные XVI–XVII вв. и доисследованные в 2015 г.), что позволяет интерпретировать их как погребя. В пользу данной версии говорит обнаружение на дне котлованов каждого из срубов лестничных упоров, лежащих на материке. Оба сруба рублены «в лапу», на бревнах присутствует маркировка зарубками. Заполнение погребя, выявленного в вост. углу раскопа, представлено темно-серой супесью с включениями щепы и угля, местами присутствуют выходы серой супеси. В верхних слоях зафиксирован слой горелого зерна (мощностью более 20 см). В котловане погребя, зафиксированного в центральной части раскопа, основное заполнение представлено темно-серой и серой супесью с включениями щепы, желтого песка, угля и кирпичной крошки. В сев. углу зафиксирован развал битого красного кирпича (на глуб. ок. 3,5 м). В заполнении сруба выделяется мощная прослойка костей животных (на глуб. от 2,2 до 3,2 м).

Ориентация выявленных построек по сторонам света позволяет характеризовать планировочную структуру г. Костромы до введения регулярного плана застройки в кон. XVIII в.

Из ям, выявленных на зачистке материка, наибольший интерес представляет яма, уходящая в ЮВ стенку раскопа и фиксирующаяся на глубине от 2,6 до 4,6 м. По периметру ямы зафиксированы остатки горелой столбовой конструкции. Размеры видимой в раскопе части ямы – 3,8×1,6 м. Заполнение ямы представлено рыжим суглинком с включениями желтого песка и угля. По краям ямы встречаются зоны спекшегося от воздействия высокой температуры песка (прокалы). В заполнении ямы выявлены фрагменты сероглиняной керамики с примесью дресвы в тесте, в том числе ошлакованной, по аналогиям с материалами других раскопок на территории г. Костромы датированной XIV–XV вв. Также в яме обнаружена анонимная денга удельного Серпуховского княжества периода правления князя Семена Владимировича (второе десятилетие XV в.), являющаяся самой ранней находкой в нумизматической коллекции, полученной в ходе работ на раскопе «Мелочные ряды I» (рис. 23) [Волков, Зайцев, Лейбов, 2006, с. 108. № 8–18].

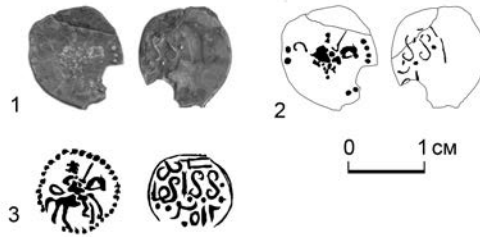


Рис. 23: 1 – фото, 2 – прорисовка (А. С. Лазарев), 3 – реконструкция штемпелей по аналогам (И. В. Волков)

Материальная культура представлена коллекцией индивидуальных находок XV–XVIII вв. в количестве 229 ед. (за 2015 г.), включая монеты XVIII в. (12 ед.) и «чешуйки» XV–XVII вв. (60), а также массовым материалом – венчиками, стенками и днищами серо- и красноглиняных, серо- и чернолощеных глиняных сосудов, а также фрагментами гончарных сопел, изделиями из стекла и черного металла (XVI–XVIII вв.). Среди наиболее интересных находок полевого сезона 2015 г. – кожаная обувь, берестяные тарелки, наперстные кресты (XVI в.), нательные кресты (XVI–XVII вв.), литая бронзовая обоймица с цветным растительным орнаментом, выполненным в технике перегородчатой эмали (XVIII в.), складные медные ювелирные весы и др.

На основании стратиграфических наблюдений и интерпретации вещевой коллекции изученные в 2015 г. культурные напластования могут быть датированы XV–XVIII вв.

Волков И. В., Зайцев В. В., Лейбов В. Л., 2006. Особая группа монет московских уделов // Средневековая нумизматика Восточной Европы. Вып. 1. М. С. 108. № 8–18.

**А. В. Новиков, В. С. Баранов,
С. А. Смирнов, О. В. Новикова**

ИССЛЕДОВАНИЯ В КОСТРОМЕ НА УЛ. МОЛОЧНАЯ ГОРА

Ключевые слова: древнерусское время, XII–XIX вв., керамика, монеты

ООО «Костромская АЭ» в г. Костроме, в пределах памятника археологии «Участок культурного слоя по берегам р. Сулы (посад города) XII–XVIII вв.», проведены исследования попадающего под застройку участка исторического культурного слоя города.

Раскоп был заложен в пределах зоны, отводимой для строительства на СВ от жилого дома № 4в (4/1) по ул. Молочная гора и имел вытянутую прямоугольную форму (60 кв. м).