

РОССИЙСКАЯ АКАДЕМИЯ НАУК
ИНСТИТУТ АРХЕОЛОГИИ

АРХЕОЛОГИЧЕСКИЕ ОТКРЫТИЯ

2015 год



Москва 2017

УДК 902/904
ББК 63.4
А87

Издание основано в 1965 году, возобновлено в 1993 году

Утверждено к печати Ученым советом ИА РАН

Редакционная коллегия:

чл.-корр. РАН П. Г. Гайдуков, д. и. н. Е. Г. Дэвлет, д. и. н. Д. С. Коробов (разделы III–V), к. и. н. Г. Г. Король (разделы VIII–X), к. и. н. С. В. Кузьминых (разделы VI, VII), к. и. н. Н. В. Лопатин (ответственный редактор, раздел I), д. и. н. А. А. Масленников, д. и. н. С. З. Чернов (раздел II), к. и. н. А. В. Энговатова

Археологические открытия. 2015 год / Отв. ред. Н. В. Лопатин. –
А87 М.: Институт археологии РАН, 2017. – 512 с.: ил.

ISBN 978-5-94375-230-8

Выпуск сборника представляет собой свод информации о результатах полевых археологических исследований 2015 г. Материалы сгруппированы в десять разделов, в которых отражены работы российских археологов во всех регионах России и за рубежом. Публикации содержат сведения о наиболее интересных памятниках, объектах, находках.

Для археологов, историков, краеведов.

**УДК 902/904
ББК 63.4**

*На переплете – иллюстрации к статьям на с. 9, 44, 95, 98, 220, 320;
на титуле – к с. 317.*

ISBN 978-5-94375-230-8

© Федеральное государственное бюджетное
учреждение науки Институт археологии
Российской академии наук, 2017
© Авторы статей, 2017

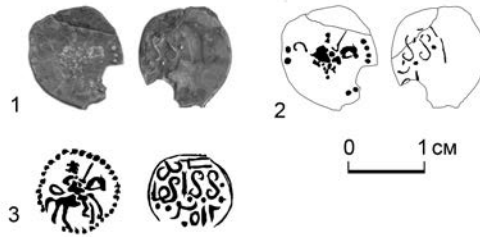


Рис. 23: 1 – фото, 2 – прорисовка (А. С. Лазарев), 3 – реконструкция штемпелей по аналогам (И. В. Волков)

Материальная культура представлена коллекцией индивидуальных находок XV–XVIII вв. в количестве 229 ед. (за 2015 г.), включая монеты XVIII в. (12 ед.) и «чешуйки» XV–XVII вв. (60), а также массовым материалом – венчиками, стенками и днищами серо- и красноглиняных, серо- и чернолощеных глиняных сосудов, а также фрагментами гончарных сопел, изделиями из стекла и черного металла (XVI–XVIII вв.). Среди наиболее интересных находок полевого сезона 2015 г. – кожаная обувь, берестяные тарелки, наперстные кресты (XVI в.), нательные кресты (XVI–XVII вв.), литая бронзовая обоймица с цветным растительным орнаментом, выполненным в технике перегородчатой эмали (XVIII в.), складные медные ювелирные весы и др.

На основании стратиграфических наблюдений и интерпретации вещевой коллекции изученные в 2015 г. культурные напластования могут быть датированы XV–XVIII вв.

Волков И. В., Зайцев В. В., Лейбов В. Л., 2006. Особая группа монет московских уделов // Средневековая нумизматика Восточной Европы. Вып. 1. М. С. 108. № 8–18.

**А. В. Новиков, В. С. Баранов,
С. А. Смирнов, О. В. Новикова**

ИССЛЕДОВАНИЯ В КОСТРОМЕ НА УЛ. МОЛОЧНАЯ ГОРА

Ключевые слова: древнерусское время, XII–XIX вв., керамика, монеты

ООО «Костромская АЭ» в г. Костроме, в пределах памятника археологии «Участок культурного слоя по берегам р. Сулы (посад города) XII–XVIII вв.», проведены исследования попадающего под застройку участка исторического культурного слоя города.

Раскоп был заложен в пределах зоны, отводимой для строительства на СВ от жилого дома № 4в (4/1) по ул. Молочная гора и имел вытянутую прямоугольную форму (60 кв. м).

Средняя мощность культурных отложений без учета глубины ям на участке работ составила 85–120 см. Хронологически они укладываются в диапазон с XII–XIII в. до начала XXI в.

Выявлено 36 объектов: 29 ям столбового и хозяйственного назначения, печные и известковая (творильная) ямы, мусорные ямы, 2 конструкции (в яме 2 и в яме 29) и 5 частокольных траншей. В процессе работ собраны как индивидуальные находки (63 предмета), так и массовый материал (1306 предметов). Среди индивидуальных предметов: изделия из глины, кости, камня, стекла, черных и цветных металлов XII–XIX вв.

Наибольшее количество находок составляют обломки глиняной посуды в числе древнерусской гончарной керамики с примесью песка и дресвы, XII–XVI вв. Большой интерес представляют обломки импортных красноглиняных сосудов с лошением, которые можно соотнести с керамикой ремесленных центров Волжской Болгарии XII–XIV вв. [*Хлебникова*, 1988, с. 69–73]. Фрагменты чернолощеной столовой посуды восстановительного обжига отмечают бытование данного участка Костромы в XVII в. [*Археология Костромского края*, с. 223].

XVIII–XIX вв. представлены красноглиняной глазурованной керамикой, хорошо известной в этнографическом материале Костромской губернии.

Изделия из железа маловыразительны, что, в первую очередь, связано с их плохой сохранностью. В большинстве своем это гвозди и скобы, предназначенные для использования в строительстве, при столярных работах. Интересна находка железного ключа от навесного замка типа E, бытование которых по новгородской хронологии фиксируется сер. XV–XVI в. [*Колчин*, 1959, с. 84].

Предметы из цветных металлов единичны. Среди них наибольшей информативностью обладают две монеты, бляха от конской упряжи, фрагмент бронзового инструмента для плетения поясков, медный нательный крестик. Одна из монет – серебряная деньга великого московского князя Василия Дмитриевича (1389–1425 г.). На лицевой стороне – оплечное изображение человека с саблей, на обороте – четырехстрочная надпись: КН//ЗЬ ВЕЛ//ИКИ ВАС//ИЛЕІ. Данная монета найдена в слое балласта, в кв. А/3. Вторая монета медная: 1 копейка, 1877 г., тип – XVIII-A/a [*Узденников*, 1985, с. 232, № 3711]. Найдена в слое балласта.

Накладка (бляха) для конской сбруи изготовлена в виде выпуклого диска с зубчатым краем и двумя прямоугольными отверстиями в центре. По краю с внешней стороны нанесены две резные линии. Изделие аналогично латунным московским зубчатым бляхам, представленным в каталоге предметов кон. XIX – нач. XX в. [*Энциклопедия старого быта*, с. 401, рис. 4174].

Одной из наиболее ранних находок является фрагмент специального инструмента для плетения поясков. Подобные изделия известны в археологических материалах Мурома, Белоозера, изготовленного из бронзы в виде миниатюрного ножичка с навершием в виде птицы. Подобный предмет был найден в Костроме при земляных работах в устье р. Сулы в кон. XIX в. М. В. Фехнер обращает внимание на восточное происхождение данных изделий, относя их к региону Средней Азии [*Фехнер*, 1952, с. 102].

Стекланные изделия представлены находками трех браслетов зеленого и темно-коричневого стекла. Формы сечения браслетов: крученый, гладкий, шестигранный. Их использование в быту городскими жителями фиксируется в культурных отложениях Костромы XII – нач. XIV в. Немногочисленные обломки костей домашних животных, имеющие следы обработки в виде спилов, стачивания ножом и шлифовки позволяют говорить о наличии признаков косторезного ремесла.

Колчин Б. А., 1959. Железообрабатывающее ремесло древнего Новгорода // МИА. 1959. № 65. С. 7–120.

Узденников В. В., 1985. Монеты России 1700–1917 / Под ред. В. Л. Янина. М.: Финансы и статистика. 502 с.

Фехнер М. В., 1952. Раскопки в Костроме // КСИИМК. Вып. XLVII. С. 102.

Хлебникова Т. А., 1988. Неполивная керамика Болгара // Город Болгар. Очерки ремесленной деятельности / Отв. ред. Г. А. Федоров-Давыдов. М. С. 7–102.

Энциклопедия старого быта. М., 2011.

А. В. Новиков, О. В. Новикова

АРХЕОЛОГИЧЕСКИЕ РАСКОПКИ ГОРОДИЩА УНОРОЖ

Ключевые слова: мезолит, ранний железный век, древнерусское время, IX–XI вв., грунтовый могильник, XIII–XIV вв., антропология

ООО «Костромская АЭ» по договору с Костромским отделением РГО проводило спасательные археологические раскопки городища у с. Унорож. Выбор места раскопа в сев. части обоснован необходимостью обеспечения сохранности памятника и расширением деревенского кладбища в данном направлении. Городище Унорож занимает особое место среди поселений Костромского Поволжья, имеет сложную историю, включающую различные хронологические этапы (VII тыс. до н. э., I тыс. до н. э., IX–XI, XII–XIV, XV–XVIII вв.) и культурные контексты.

Городище расположено на юж. окраине с. Унорож в Галичском р-не Костромской обл. Занимает останец первой надпойменной террасы правого берега р. Вексы (левый приток р. Костромы, левый приток р. Волги). В плане городище имеет неправильную, приближающуюся к пятиугольной, форму. С С и В оно обтекается р. Тойгой (правый приток р. Вексы). Высота склонов над уровнем поймы составляет порядка 9 м.

Первые известия о городище относятся к 1888 г. В 1908 г. обследование памятника проводилось В. Н. Глазовым, в 1927 г. – В. И. Смирновым, в 1956 и 1958 гг. – М. И. Матасовым, в 1983 г. – К. И. Комаровым, им же составлена учетно-паспортная документация. Раскопки на городище проведены в 1988–1989 гг. Е. А. Рябининым. В результате исследований участка в 96 кв. м впервые были получены сведения о стратиграфии культурного слоя и культурной принадлежности памятника. Е. А. Рябинин выделил два строительных яруса и отметил, что по ведущим элементам культуры