

**А. С. Лазарев**

*ОГБУ «Наследие», Кострома*

## **Археологические раскопки 2020–2021 годов у лавки церкви Усекновения главы Иоанна Предтечи в Костроме**

С октября 2020 г. по июнь 2021 г. археологическая экспедиция ОГБУ «Наследие» проводила археологические раскопки на участке запланированной реставрации объекта культурного наследия регионального значения лавки церкви св. Иоанна Предтечи XIX в. (г. Кострома, ул. Островского, 3).

Участок работ находился в пределах границ объекта культурного наследия федерального значения «Участок культурного слоя второго Костромского кремля (Старый город 1416 г. и Новый город 1619 г.)» и примыкал к одной из древнейших улиц города, проходящей через весь исторический центр Костромы от Старого города Костромского кремля до «Гноища», где находилась усадьба бояр Адашевых (рис. 1). В XV–XVIII вв. улица именовалась Брагиной внутри стен кремля и Мшанской за ними, в дальнейшем с конца XVIII в. до 1923 г. – Московской, позднее – ул. Трудовой школы. В 1948 г. в связи со 125-летием со дня рождения драматурга А. Н. Островского улица получила современное название (Улицы Костромы, 1989. С. 55–56).

Согласно Писцовой книге г. Костромы 1627/28–1629/30 гг. на Брагиной улице находилась церковь Рождества Иоанна Предтечи «*древяна верх, на каменное дело закомары*» с приделами, посвященными Казанской иконе Богородицы и Иоанну Богослову, и церковь с трапезной с престолами в честь Николая Чудотворца и Семи отроков. Строительство церквей связывают с именем московского гостя Второго Озерова и его сына Ивана, что делает их одними из первых купеческих храмов на территории города (Каткова, 1999). Церкви с поповым двором и кладбищем занимали участок площадью

26×17 сажень (т. е. около 56×37 м) (Писцовая книга... 2004. С. 271).

В 1762 г. на месте деревянных церквей в начале улицы построили каменную одноглавую церковь Усекновения главы св. Иоанна Предтечи с приделами Семи отроков Эфесских и св. вмц. Параскевы Пятницы (рис. 2). Впоследствии по сторонам от церкви возвели две церковные лавки – небольшие торговые постройки в стиле позднего классицизма, характерные для застройки Костромы первой половины XIX в. (Памятники архитектуры... 1996. С. 64–65). Между лавками и церковью устроили ограду с кованой решеткой и двумя симметричными воротами. Таким образом ансамбль получил полностью законченный вид. В 1930-х гг. церковь и ограду с воротами разобрали, до наших дней сохранились только постройки церковных лавок. На протяжении второй половины XX и в начале XXI в. к лавкам, использовавшимся для торговли, с целью максимального увеличения площади устраивали пристройки, неоднократно перестраивавшиеся и существенно изменившие первоначальный облик построек XIX в.

Раскопки 2020–2021 гг. были продолжены по результатам исследований 2019 г.<sup>1</sup> Их целью было определение степени сохранности культурного слоя и мощности перекрывающих его техногенных напластований. Внутри здания в одной из некапитальных пристроек, у ее внешней юго-восточной стены, был заложен шурф площадью 3 кв. м (рис. 3). Шурф глубиной до 1,8 м был выбран до уровня фиксации четырех могильных ям, уходивших в стенки шурфа, и законсервирован. В результате работ установлено, что современные

<sup>1</sup> Автор статьи благодарит руководителя работ А. В. Горохову за возможность использовать при подготовке статьи неопубликованные материалы исследования.

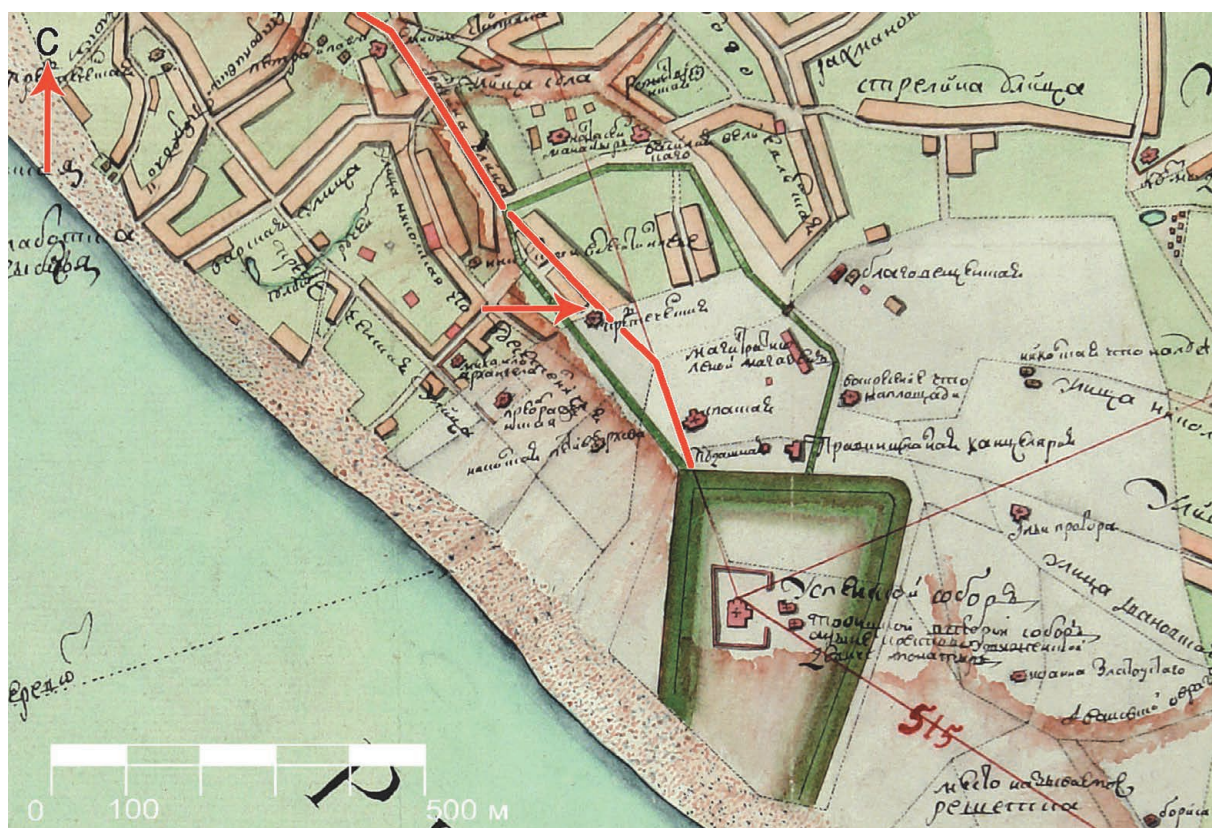


Рис. 1. План города Костромы, с проектом трех кладбищ, с селом Городищи. Копия. С описанием, в красках, составлен и подписан помощником землемера Ермолаем Соловым, копирован учеником Ильей Беляевым. 17 января 1774 г. (РГАДА. Ф. 248. Оп. 160. Ед. хр. 1976). Фрагмент. Красным выделена трасса Брагиной улицы; участок работ указан стрелкой

пристройки, подлежащие по проекту реставрации в дальнейшем разборке, устроены на мелкозаглубленных фундаментах, под которыми (а также внутри самих помещений) находится культурный слой, содержащий некрополь.

В ходе работ 2020–2021 гг. у здания лавки заложен раскоп площадью 101,6 кв. м, разбитый на два участка, вписанных в общую сетку (участок № 1 – 50 м<sup>2</sup>, № 2 – 51,6 м<sup>2</sup>) (рис. 3). Сетка квадратов получила буквенно-цифровое обозначение – с северо-запада на юго-восток буквы А – И, с северо-востока на юго-запад – цифры от 1 до 5. По центру раскопа, в квадратах В-Е/1-5, находилось здание церковной лавки (размерами около 5×10 м), к которой с двух сторон примыкали оба участка.

Участок 1 разбит к северо-западу от здания лавки внутри современной некапитальной пристройки, использовавшейся в качестве отопляемого и освещенного павильона для ведения раскопок в неблагоприятное время года и одной стороной примыкавшей к фундаменту лавки XIX в. После снятия вручную перемешанных отложений до материка было исследовано семь пластов.

Мощность культурных напластований составила 1,3–1,4 м (в ямах до 3 м), что при отсутствии сохранившейся древесины свидетельствует о существенном накоплении культурного слоя и активной хозяйственной деятельности в данной части города (рис. 4).

При разборе культурного слоя получен ряд выразительных индивидуальных находок, характерных для XVI–XVIII вв. Вещевой материал представлен изразцами XVIII в., целыми формами посуды, игрушками (фигурка медведя и свистулька), предметами личного благочестия (нательные и наперсные кресты), нумизматическим материалом XVI–XIX вв. (рис. 5).

Глиняные фигурки медведей часто встречаются в археологических материалах русских городов XVI–XVII вв. На голове медведя наклеены полосы, изображающие намордник, и проделано сквозное отверстие, позволяющее продеть веревочку (рис. 5, 2). Наличие подобных атрибутов однозначно указывает на игрушку, изображающую ярмарочного медведя, спутника скоморохов (Фёдорова, Ткаченко, Фёдоров, 2021. С. 354–355).



Рис. 2. Церковь Усекновения главы св. Иоанна Предтечи. Фото 1912–1916 гг.  
Вид с запада. Стрелкой указана церковная лавка и место работ

Оборотная створка креста-складня с обломанным креплением оглавия содержит в центре фигуру св. Николая Чудотворца (?), в клейме над ним и на боковых лопастях расположены нечитаемые изображения святых. В килевидном расширении нижней лопасти изображен св. мученик Никита, побивающий беса, внизу под изображением пробито отверстие для скрепления двух створок (рис. 5, 4). Кресты-складни подобного типа известны по большому количеству находок, в том числе и в Поволжье, датируются они XV–XVI вв. (Грибов, 2018. С. 141–142; Шполянская, 2008. С. 271–273).

Большинство найденных проволочных монет являются маленькими медными пулами 1540–1560-х годов, отчеканенными в Москве и Твери (Гайдуков, 1993. № 358, 360, 362, 405, 410) (рис. 5, 8–14), также найдено единственное новгородское пуло плохой сохранности (Гайдуков, 1993. № 440, 441).

После разбора пласта 7 и зачистки выявлено 15 ям разного размера и формы, в том числе крупные (№ 1, 3, 5), образованные заглубленными в ма-

терик сооружениями. Остальные ямы, включая частокольные линии (№ 8–13), вещественного материала не содержали (рис. 4). Яма № 15 представляла собой пятно прокала с углем, она прослеживалась на уровне зачистки по слою распашки на предматерике и не была заглублена в материк.

Наибольшее количество находок происходит из ямы № 1, датируемой XIV – началом XV в. и прекратившей свое существование не позднее второй половины XV в. В планиграфии верхней части она представляла собой квадрат со скругленными углами размерами около 3×3 м, глубина котлована от уровня обнаружения составила 1,7 м. Внутренние конструкции фиксировались при промежуточных горизонтальных зачистках в виде тонких прослоек тлена по периметру ямы, также на дне в материке были выбраны четыре углубления, вероятно, оставшиеся от угловых бревен. Заполнение представлено слоями темно-серой супеси, насыщенной углем и линзами тлена. Коллекция индивидуальных находок из ямы включает 33 предмета, в том числе восемь ножей, оковку ножен (Фатюнина, 2019. С. 170. Рис. 16, 1–9), иглу, рыболовный



**Рис. 3. Аэрофотосъемка центральной части г. Костромы (май 2020 г.)**

1 – раскоп 1, участок 1 (2020 г.); 2 – раскоп 1, участок 2 (2021 г.) и шурф (2019 г.); 3 – церковные лавки; 4 – примерное местоположение церкви Усекновения главы св. Иоанна Предтечи; 5 – Большие мучные ряды; 6 – Хлебные ряды; 7 – Гостиный двор (Красные ряды); 8 – Мелочные ряды; 9 – Квасные ряды; 10 – Пряничные ряды; 11 – Шорные ряды; 12 – Малые мучные ряды; 13 – Мясные ряды

крючок, костяной кочедык, ботало, шпору (Древняя Русь... 1985. С. 361. Табл. 147, 7 (тип V); Двуреченский, 2018. Тип VII), нательный крест с килевидным завершением (рис. 6). Период бытования шпор типа VII по О.В. Двуреченскому XIV–середина XV в. (Двуреченский, 2018. С. 129–130). В верхней части заполнения ямы обнаружено большое тверское пуло (Гайдуков, 1993. № 81) (рис. 6, II). Чеканка пул с павлином началась при вел. кн. Борисе Александровиче (1425–1461 гг.), но основной их выпуск приходится на период правления вел. кн. Михаила Борисовича (1461–1485 гг.), при котором уставная норма веса монет была понижена до 1,2 г (Гайдуков, 1993. С. 47). Вес найденной монеты составляет 1,21 г, что дает основание отнести ее с большей вероятностью ко второму периоду чеканки. Особого внимания также заслуживает находка в яме № 1 каменного сверленного топора (Эпоха бронзы... 1987. Рис. 25, 3–5),

привнесенного в средневековый культурный слой (рис. 6, 7). Обломок лезвия еще одного каменного шлифованного топора найден при разборе пласта 1 на участке 2. Случайные находки фатьяновских топоров известны ранее в районе ул. Щемиловки (около 200 м от места работ) (Новиков, 2001. С. 61–62).

Яма № 3, размерами около 2×3 м (в границах раскопа), глубиной до метра, предположительно выполняла функцию хозяйственной ямы или небольшого подполья XV–XVI вв. В части, примыкающей к юго-восточной стенке раскопа и уходящей под фундамент лавки, фиксировалось прямоугольное пятно (размерами около 1×1 м), контрастно выделяющееся на фоне заполнения котлована заполнением из угля и темносерой супеси. На дне его обнаружен вертикально стоящий на материке целый горшок с венчиком типа 6 (рис. 7, I) по сокращенной системе стати-



Рис. 4. Участок 1 на уровне материка. Вид с юго-запада. 1–14 – номера ям

стики керамики по В. Ю. Ковалю (2016. С. 80, 118). Помимо большого количества керамики в яме также найдены фрагмент дугового кирпича (?), орнаментированный повторяющимся рисунком двух концентрических окружностей, и обломок гладкого прозрачного сине-зеленого стеклянного браслета (рис. 7, 2, 3). Дуговые кирпичи являются одной из распространенных находок печной керамики XVII в. на Северо-Западе Руси, в частности, в Пскове (Снегальский, 1968. С. 75–77; Прибурова, 2019. С. 55–57). Для них характерны наличие выступа с тыльной стороны для крепления к своду

печи и относительно небольшая толщина декорированной штампом «лицевой пластины». находка из ямы № 3 представляет собой обломок кирпича, размерами 16,5×6,0×8,5 см (определить размеры исходного изделия невозможно в связи со сколами по трем сторонам), с орнаментом на сохранившейся лицевой стороне. Орнамент из окружностей также не имеет аналогов среди распространенных в Пскове мотивов (Прибурова, 2019. Табл. 1–10).

Яма № 5, размерами около 5×2 м и глубиной около 3 м, представляла собой погреб, засыпанный в XIX в., вероятно, перед началом строительства



Рис. 5. Индивидуальные находки. Участок 1

1 – горшок; 2 – фигурка медведя; 3 – изразец; 4 – крест-реликварий;  
5–7 – нательные кресты; 8–14 – проволочные монеты. 1–3 – глина; 4–14 – цветной металл

лавки. Помимо вещевого материала первой половины XIX в. в заполнении ямы также найдены железный наконечник стрелы (Двуреченский, 2019. Тип 14), фрагмент бронзового наперсного креста-реликвария, относящиеся к периоду не позднее XV–XVI вв. (Гнутова, Зотова, 2000. № 15), и покрытая голубой глазурью кашинная бусина второй половины XIII–XIV в. (Лесман, 1994. Тип V; Коваль, 2010. С. 178–180) (рис. 7, 4–8).

Таким образом, в границах участка 1 на раскопе исследована жилая городская территория, наиболее ранний период освоения которой связан с использованием под огороды, к нему же относятся неоднократно возобновляемые ограды – частоколы (рис. 4, 8–14). В дальнейшем в XIV–XIX вв. на этом месте находились жилые и хозяйственные постройки (рис. 4, 1, 3, 5). В связи с тем, что заполнение котлована ямы № 5 занимало всю

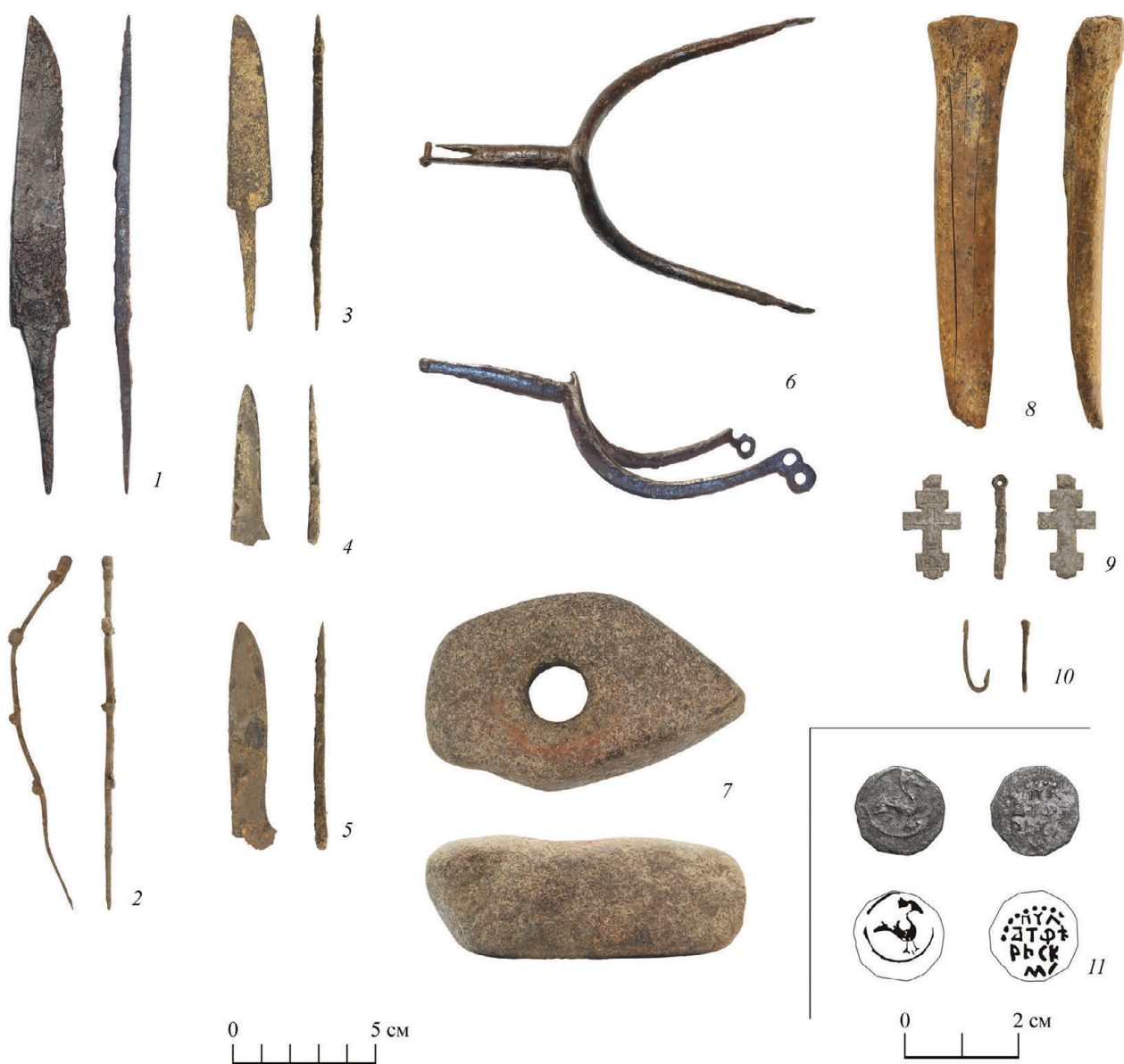


Рис. 6. Индивидуальные находки. Участок 1. Яма № 1

1, 3–5 – ножи; 2 – оковка ножен; 6 – шпора; 7 – топор; 8 – кочедык; 9 – нательный крест; 10 – крючок; 11 – проволочная монета. 1–6, 10 – железо; 7 – камень; 8 – кость; 9, 11 – цветной металл

юго-западную часть раскопа (2×5 м), а сам погреб уходил в юго-западную и юго-восточную стенки раскопа, при его откопке и последующей засыпке были нарушены все предшествующие слои.

Участок 2 площадью 51,6 кв. м находился симметрично участку № 1 к юго-востоку от здания лавки. Исследованы семь пластов, их мощность составила до 1,5 м, в ямах до 2,5 м. После разбора пласта 7 и зачистки выявлено шесть ям разного размера и формы.

После исследования и разбора верхних напластований, нарушенных техногенными включе-

ниями, на уровне зачистки пласта 2 на всей площади раскопа зафиксирован перемешанный кладбищенский слой, в котором фиксировались границы отдельных могильных ям. Некрополь состоял из рядов погребений, преимущественно ориентированных по линии юго-запад – северо-восток, меньшее количество захоронений ориентировано по линии запад – восток (рис. 8). Поздние погребения прорезают более ранние и нарушают их целостность либо перекрывают. На некоторых участках прослежено до четырех ярусов погребений, что свидетельствует о продолжительном пе-



Рис. 7. Индивидуальные находки. Участок 1. Яма № 3 (1–3), яма № 5 (4–8)  
 1 – горшок; 2 – дуговой кирпич (?); 3 – браслет; 4 – кашинная бусина; 5 – наконечник стрелы;  
 6 – нагельный крест; 8 – бутылочное клеймо. 1, 2 – глина; 3, 8 – стекло; 5 – железо; 5, 6 – цветной металл



Рис. 8. Участок 2 после 5 пласта. Вид с северо-востока



**Таблица 1. Половозрастной состав погребений, изученных на некрополе церкви Усекновения главы св. Иоанна Предтечи в г. Костроме.**

| Возраст                             | Мужчины | Женщины | Оба пола |
|-------------------------------------|---------|---------|----------|
| <i>Дети</i>                         |         |         |          |
| <i>Natus</i> (новорожденные)        | –       | –       | 8 (6)    |
| <i>Lacteus</i> (до года)            | –       | –       | 2 (1)    |
| <i>Infantilis primus</i> (до 3 лет) | –       | –       | 9 (7)    |
| <i>Infantilis I</i> (до 7 лет)      | –       | –       | 2 (1)    |
| <i>Infantilis II</i> (до 12/13 лет) | –       | –       | 1 (1)    |
| <b>Всего</b>                        | –       | –       | 22 (16)  |
| <i>Юноши</i>                        |         |         |          |
| <i>Juvenilis I</i> (до 18/20 лет)   | 3 (2)   | 1 (1)   | 4 (3)    |
| <i>Juvenilis II</i> (20–25 лет)     | 2 (1)   | 3 (2)   | 5 (3)    |
| <b>Всего</b>                        | 5 (3)   | 4 (3)   | 9 (6)    |
| <i>Взрослые</i>                     |         |         |          |
| <i>Adultus</i> (25–35 лет)          | 12 (7)  | 4 (4)   | 16 (11)  |
| <i>Maturus I</i> (35–45 лет)        | 16 (9)  | 7 (5)   | 23 (14)  |
| <i>Maturus II</i> (45–55 лет)       | 3 (3)   | 3 (3)   | 6 (6)    |
| <i>Senilis</i> (старше 55 лет)      | 1 (1)   | 0       | 1 (1)    |
| Неопределим                         | –       | –       | 18 (14)  |
| <b>Всего</b>                        | 32 (20) | 14 (12) | 64 (46)  |
| <b>Итого</b>                        |         | 95 (68) |          |

*Примечание:* В скобках указано количество погребений, содержащих кости в анатомическом порядке и зафиксированных в процессе полевых работ.

риоде функционирования кладбища. Всего в процессе работ выявлено 68 погребений, относящихся к некрополю XVI–XVIII вв. В качестве отдельного погребения фиксировались кости, находящиеся в анатомическом порядке даже при существенной утрате целостности скелета, также учитывались следы остатков погребальных сооружений. При этом в большинстве погребений (в могильных ямах) кроме непо потревоженных костяков содержалось значительное количество разрозненных человеческих костей, а в некоторых случаях скопления черепов или костей. Кроме того, небольшие фрагменты человеческих костей и изолированные черепа встречались на протяжении разбора всего культурного слоя над погребениями. По результатам антропологической экспертизы<sup>2</sup>, учитывающей весь собранный объем материала, определено 95 индивидуумов (включая 68 из ненарушенных или частично нарушенных погребений), из которых 22 – это дети, 9 – юноши, 64 – взрослые (табл. 1). Также выделено и описано 64 скопления костей, которые невозможно отнести к конкретным погребениям или сгруппировать.

Часть могильных ям заходит под кирпичные фундаменты лавки, что позволяет сделать вывод

о том, что фактическая северо-западная граница некрополя проходит под лавкой (на участке 1 следов некрополя выявлено не было).

В связи с тем, что культурный слой в основном представляла сильно перемешанная серая супесью с включениями желтого материкового песка и тлена, определение границ могильных ям в некоторых случаях было затруднено. Погребальные сооружения удалось проследить в 27 погребениях по прослойкам древесного тлена – это прямоугольные ящики (в шести погребениях), трапециевидный ящик (1), прямоугольные колоды (2), антропоморфные колоды (2), ладьевидная колода (1). В остальных случаях форму гробовища установить невозможно.

Среди индивидуальных находок, непосредственно связанных с бытованием некрополя, выделяются шесть фрагментов надгробных белокаменных плит, найденных в ходе полевых сезонов 2019–2021 гг. На четырех из них присутствует орнамент из треугольников, противопоставленных вершинами друг к другу, характерный для надгробий московского типа: два обломка с рамкой из двух рядов треугольников, шедшей по краю плиты; на одном – часть боковой

<sup>2</sup> Исследование провел специалист лаборатории археологии Енисейской Сибири Сибирского федерального университета, кандидат исторических наук А. В. Дедик.

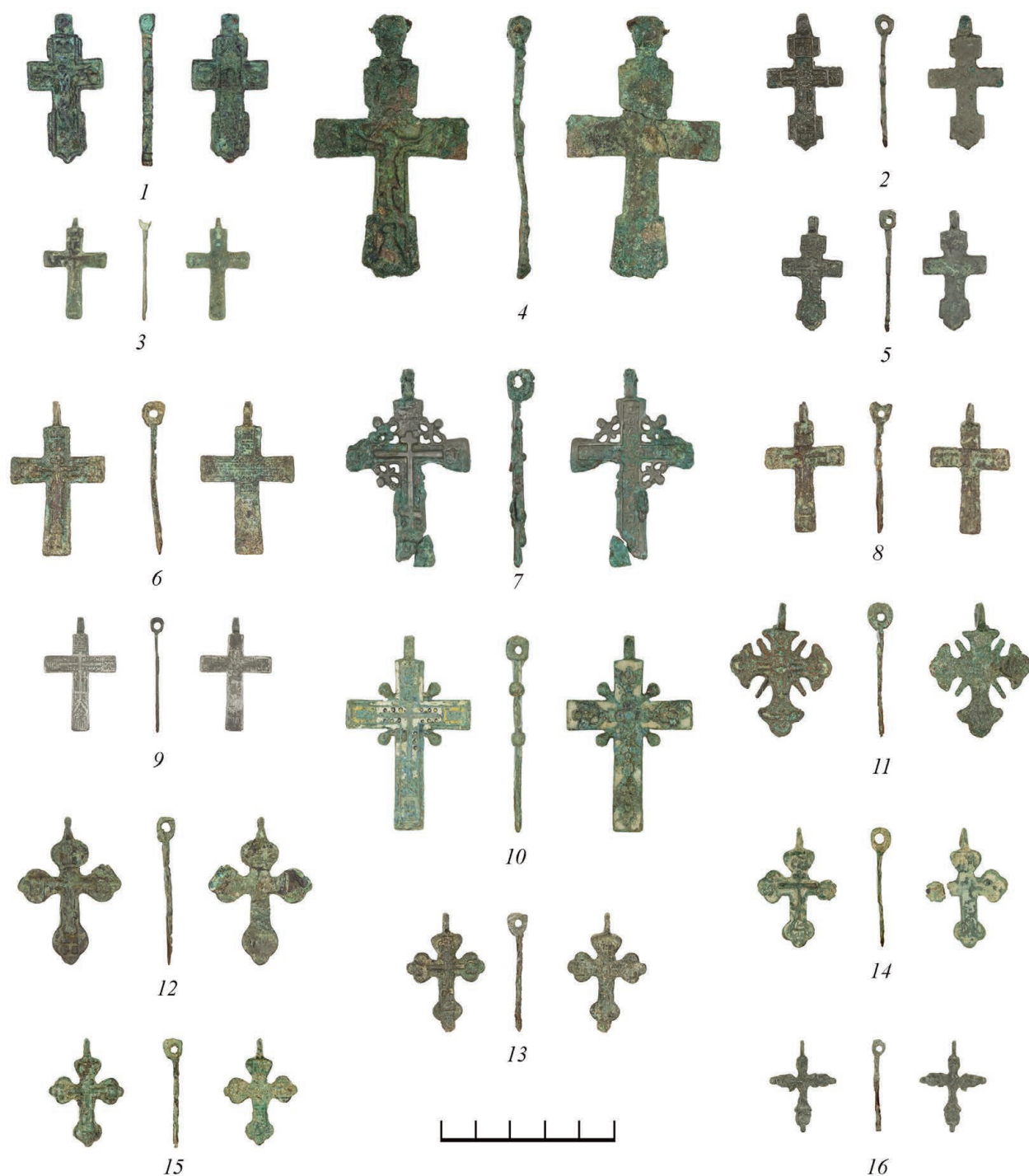


Рис. 9. Участок 2. Нательные и наперсный кресты

1, 10, 13 – найденные вне погребений; 2–9, 11–12, 14–16 – найденные в погребениях

рамки и полукруглой тяги; на другом – рамка из трех рядов треугольников и полукруглое клеймо с неорнаментированным центром, обведенное дугой из одного ряда треугольников вершинами внутрь. В связи с тем, что перечисленные надгробия представлены небольшими фрагментами,

по которым невозможно реконструировать общую композицию, датировать их следует в диапазоне конца XV–XVI в. (Беляев, 1996. С. 143–145). Еще один небольшой обломок с частью нескольких букв и объемной фигурной геометрической рамкой датируется, вероятно, более поздним



Рис. 10. Икона-складень. Участок 2

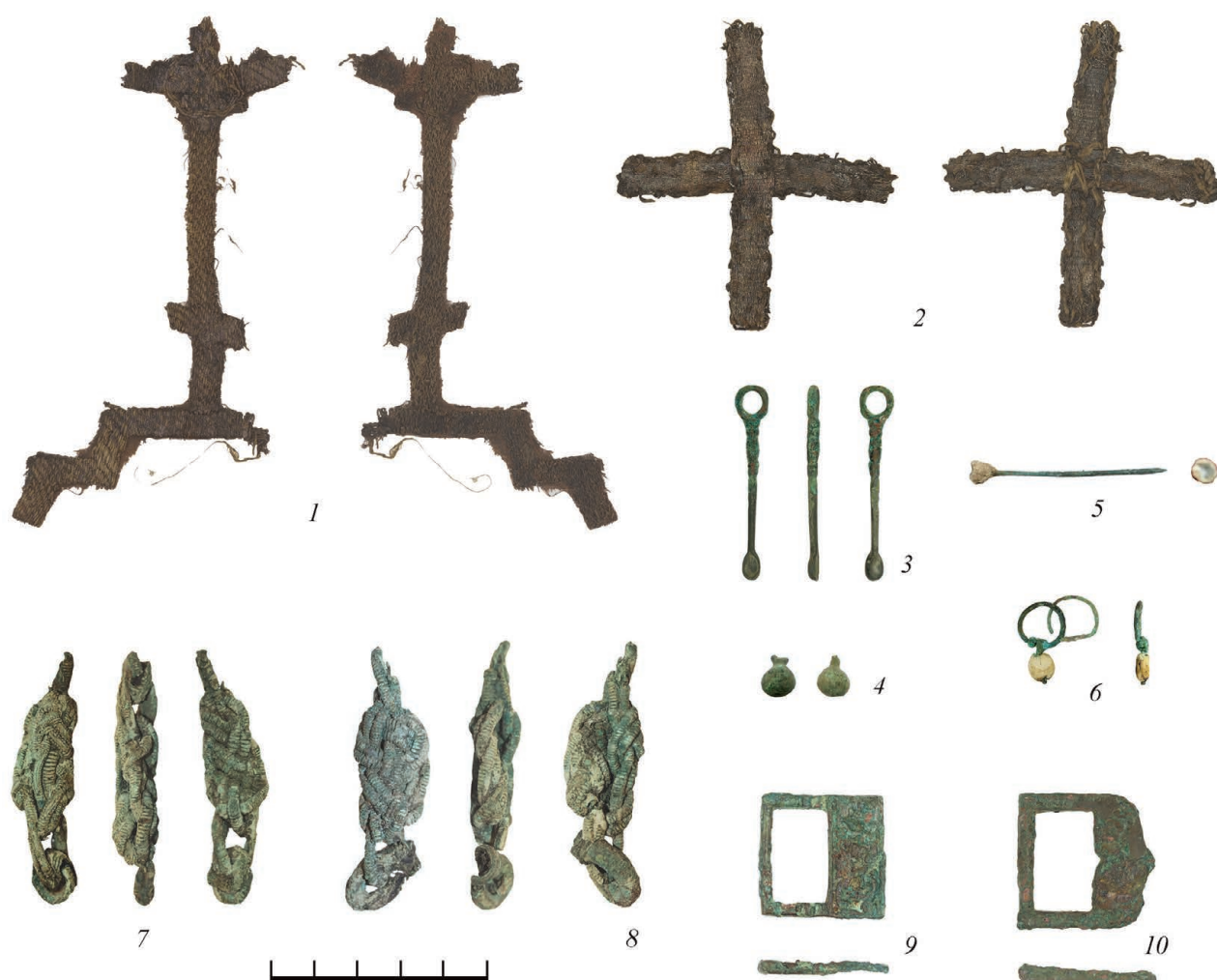
временем, XVIII в. Также в раскопе на уровне пластов 1–4 (т.е. на глубине от 0,8 до 1,4 м от современной дневной поверхности) открыты два уплощенных валуна (до 0,9 м шириной), очевидно использовавшихся в качестве надгробий, а также одна гранитная плита со скругленными и обработанными краями (около 0,9×1,3 м). Подобные случаи – соседство анэпиграфных валунов и белокаменных плит в пределах одного кладбища – отмечались исследователями в Тверской и Ярославской губерниях, а также на Русском Севере (Авдеев, 2016. С. 481–483; Беляев, 1996. С. 26–27; Зейфер, Мазурок, Рассказова, 2014. С. 304–305). В Костроме соседство на одном кладбище белокаменных плит и валунов-надгробий отмечалось ранее при раскопках некрополя, соотносимого с деревянными клетскими церквями Николая Чудотворца и Сретения Господня, стоявшими «на нижнем посаде к Волге» (Писцовая книга... 2004. С. 271; Лазарев, Горохова, Дедик, 2022. С. 28, 29).

Инвентарь, обнаруженный в погребениях, в целом характерен для захоронений, совершенных в позднее Средневековье и Новое время по христианскому обряду.

Наиболее распространенную категорию находок составляют нательные кресты, обнаруженные *in situ* в 12 погребениях (рис. 9). Собранный коллекция содержит кресты различных форм и периодов распространения: наиболее ранние типы представлены двумя восьмиконечными крестами с киле-

видным завершением (Колпакова, Костючук, 2018. Тип 1) (рис. 9, 2, 5); еще четыре – небольшие четырехлопастные прямоугольноконечные кресты с изображением восьмиконечного голгофского креста (рис. 9, 3, 6, 8, 9); три – четырехлопастные трехлопастоконечные кресты (рис. 9, 12–15); по одному – четырехлопастной прямоугольноконечный с устьицами (рис. 9, 7) и четырехлопастной криноконечный крест с лучами сияния (рис. 9, 11). Один из маленьких четырехлопастных крестов, найденный в погребении новорожденного ребенка (погребение № 17), имеет редкую индивидуальную форму (Молодин, 2007. Тип 7. Подтип 1. Вариант 1. Подвариант 2) (рис. 9, 16). Среди крестов выделяется крупный (возможно, наперсный) крест из погребения № 34 (рис. 9, 4). Благодаря металлическим окислам сохранились два фрагмента ткани верхней и нижней одежды, покрывающих его сверху и снизу.

Еще шесть нательных крестов найдены в переотложенном состоянии в культурном слое. Среди них наиболее интересен редкий для Костромы нательный крест XVI в. с изображением на лицевой стороне Распятия с предстоящими, а на оборотной – св. прп. Сергия Радонежского в рост (Хухарев, 2016. С. 213. Рис. 1, 4) (рис. 9, 1). Также с конкретным погребением не соотносится датированный XVI в. складень с изображением Спаса на престоле и избранных святых, найденный без одной створки в районе ног детского погребения № 40 (Гнутова, Зотова, 2000. № 196) (рис. 10).



**Рис. 11. Индивидуальные находки из погребений. Участок 2**

1, 7–9 – погребение №21; 2–4 – погребение №25; 5 – погребение №19; 6 – погребение №13; 10 – погребение №63.

1, 2 – шитьё; 3 – копоушка; 4 – пуговица; 5 – булавка; 6 – серьга; 7, 8 – элементы одежды; 9, 10 – пряжки.

1, 2, 7, 8 – нить, цветной металл; 3–6, 9, 10 – цветной металл

В целом коллекция крестов некрополя Предтеченской церкви характерна для периода XVI–XVIII вв. с преобладанием форм и типов, широко распространенных в XVII–XVIII вв.

Другие находки в погребениях: булавки, обувь, пряжки поясных ремней, фрагменты золотного шитья погребальных покрывал, закрывавших голову, пуговица, серьга (рис. 11). Булавки содержались в шести погребениях в районе головы (затылка) и шеи погребенных (в трех мужских, трех женских и одном детском). В трех случаях найдено по две булавки. Остатки повседневной обуви плохой сохранности зафиксированы в двух погребениях – детском (№ 18) и взрослом мужском (№ 63).

Совокупность полученных в ходе раскопок материалов указывает на то, что исследованный некрополь начал функционировать в XVI в.,

т.е. до упоминания в Писцовой книге г. Костромы 1627/28–1629/30 гг. деревянных церквей Рождества Иоанна Предтечи и Николая Чудотворца (Писцовая книга... 2004. С. 271). Это может свидетельствовать о том, что в начале XVII в. церкви были вновь выстроены на ранее известном «церковном месте». Схожую версию выдвигает С. С. Каткова, изучавшая историю церквей на Брагиной улице по письменным источникам (Каткова, 1999. С. 12). С 1762 г. до конца XVIII в. кладбище использовалось как приходское уже при каменной церкви Усекновения главы св. Иоанна Предтечи до момента, когда окончательно утверждается запрет на новые захоронения у городских церквей (сенатский указ от 24 декабря 1771 г.; Полное собрание законов, 1830. № 13724).

Самый ранний период освоения территории фиксируется на обоих участках в виде слоя светлого



**Рис. 12. Индивидуальные находки из заполнения могильных ям. Участок 2**  
 1 – держатель коромысла весов (?); 2 – пряслице; 3 – стеклянный браслет; 4 – перстень; 5 – пластина.  
 1, 4 – цветной металл; 2 – глина; 3 – стекло; 5 – кремнь

серой супеси с включениями угля, не содержащего вещевого материала. Наличие под ним небольших ямок, прослеживаемых в материке, позволяет интерпретировать его как антропогенно преобразованный пахотно-огородный горизонт. Судя по тому, что нетронутые последующими перекопками участки пахотного слоя сохранились на участке № 2, можно сделать вывод, что под церковное кладбище была выделена ранее незастроенная территория. Это же подтверждается небольшим количеством находок в заполнении могильных ям (среди которых при этом есть единичные предметы, связанные с хронологическими периодами, предшествующими организации церковной территории: фрагмент гладкого сине-зеленого стеклянного браслета, держатель коромысла весов (?), кремневая трапециевидная в сечении пластина) (рис. 12, 1–3, 5). К раннему периоду относится и щиток перстня с солярным символом XIV в., найденный в шурфе в 2019 г. в перемешанном слое над погребениями (Древняя Русь... 1997. Табл. 59, 37) (рис. 12, 4).

Еще одним из результатов раскопок стало раскрытие фундаментов северо-западной и юго-восточной стены лавки: небольшое одноэтажное

строение возведено на фундаменте с разгрузочными арками, распределяющими нагрузку от стен (рис. 8). При этом юго-западная часть фундамента, фактически стоящая на культурном слое, больше заглублена от дневной поверхности, чем северо-восточная, опирающаяся на предматерик. Подобный способ устройства фундаментов рекомендовался в XIX в. при строительстве на участках с «ненадежными» грунтами – засыпанными канавами, трещинами, местами, где пролегли сточные трубы, и т.п. (Карлович, 1869. С. 95). Причиной такого технического решения в данном случае, вероятно, стал засыпанный погреб (яма № 5), частично уходящий под основание постройки. Однако постепенная просадка грунта над ним с течением времени привела к разрушению фундамента и кладки стены над аркой, примыкающей к юго-западной торцевой стене лавки. Многократно зафиксированные при расчистке фундамента клейма «ЗИМ» с высокой вероятностью указывают на производство кирпича на кирпичном заводе купца 2-й гильдии Ивана Васильевича Маянского, который функционировал около 1860 г. (упоминается во владении И.В. Маянского в ведомости о купцах г. Костромы за 1857 г.; Костромские купцы... 2018. С. 65–55).

Таким образом, несмотря на небольшую исследованную площадь, в рамках одного раскопа изучены жилищная городская территория, освоение которой началось в XIII в., и часть одного из городских цен-

тральных некрополей XVI–XVIII вв. Получена коллекция находок, дополняющая представления о разных периодах освоения города и конкретного участка Нового города второго Костромского кремля.

## Литература

- Авдеев А. Г.*, 2016. Надгробия «тверского» типа: вопросы хронологии, типологии и символики // Вопросы эпиграфики. Вып. 9. М.: Русский фонд содействия образованию и науке. С. 474–520.
- Беляев Л. А.*, 1996. Русское средневековое надгробие: Белокаменные плиты Москвы и Северо-Восточной Руси XIII–XVII вв. М.: Модус-Граффи-ти. 563 с.
- Гайдуков П. Г.*, 1993. Медные русские монеты конца XIV–XVI вв. М.: Наука. 297 с.
- Гнутова С. В., Зотова Е. Я.*, 2000. Кресты, иконы, складни. Медное художественное литье XI – начала XX в. Из собрания Центрального музея древнерусской культуры и искусства им. Андрея Рублева. М.: Интербук-бизнес. 126 с.
- Грибов Н. Н.*, 2018. Нижний Новгород в XV в.: поиски утраченного города. М.: ИА РАН. (Материалы спасательных археологических исследований. Т. 24). 592 с.
- Двуреченский О. В.*, 2018. Колесцовые шпоры, происходящие с территории Русских княжеств и Московского государства второй половины XIII–XVII в. // Военная археология. Сб. материалов научного семинара. Вып. 4. М.: ИА РАН. С. 118–182.
- Двуреченский О. В.*, 2019. Холодное оружие Московского государства XV–XVII вв. Тула: ГМЗ «Куликово поле». 498 с.
- Древняя Русь. Город, замок, село / Отв. ред. Б. А. Колчин. М.: Наука, 1985. (Археология СССР). 432 с.
- Зейфер В. А., Мазурок О. И., Рассказова А. В.*, 2014. Средневековый некрополь церкви Усекновения главы Иоанна Предтечи в Переславле-Залеском // АП. Вып. 10. М.: ИА РАН. С. 304–321.
- Карлович В. М.*, 1869. Основания и фундаменты. СПб: Тип. Ф. Сущинского. 468 с.
- Каткова С. С.*, 1999. Первые купеческие храмы в Костроме по материалам Писцовой книги 1628 г. // Губернский дом. № 5–6 (36–37). С. 11–16.
- Коваль В. Ю.*, 2010. Керамика Востока на Руси. Конец IX–XVII в. М.: Наука. 270 с.
- Коваль В. Ю.*, 2016. Первичная фиксация массового керамического материала (на памятниках Средневековья и раннего железного века лесной зоны Восточной Европы). М.: ИА РАН. (Методика полевых археологических исследований. Вып. 9). 128 с.
- Колтакова Ю. В., Костючук Л. Я.*, 2018. Хронология псковских нательных крестов с изображением Голгофы // АИППЗ. Вып. 32. М.: ИА РАН. С. 36–56.
- Костромские купцы: родословный сборник, 2018 / Авт.-сост. О. В. Горохова, П. П. Резепин. Т. 2. СПб: Дмитрий Буланин. 896 с.
- Лазарев А. С., Горохова А. В., Дедик А. В.*, 2022. Археологические раскопки в торговых рядах г. Костромы 2017–2018 гг. Кострома: ЛинияГрафикКострома. 39 с.
- Лесман Ю. М.*, 1994. Кашинные бусы в Новгородской земле: материалы к изучению русско-ордынских связей // Новгородские археологические чтения. Новгород: Тип. «Новгород». С. 187–194.
- Молодин В. И.*, 2007. Кресты-тельники Илимского острога. Новосибирск: Инфолио. 248 с.
- Новиков А. В.*, 2001. Фатьяновские топоры из коллекции КОИАМЗ «Ипатьевский монастырь» // Вестник Костромской археологической экспедиции. Вып. 1. Кострома: Обл. тип. им. Горького. С. 61–73.
- Памятники архитектуры Костромской области. Каталог. Вып. I. Ч. I / Под ред. В. Б. Корозина. Кострома: Издательско-полиграфическое предприятие «Кострома», 1996. 367 с.
- Писцовая книга г. Костромы 1627/28–1629/30 гг. // Составители Л. А. Ковалева, О. Ю. Кивокурцева. Кострома: Костромаиздат-850, 2004. 432 с.
- Прибурова Т. Ф.*, 2019. Типология оттисков штампов на псковских дуговых кирпичях // АИППЗ. Вып. 34. М.; Псков: ИА РАН. С. 55–82.
- Полное собрание законов Российской империи, 1830. Собрание первое. Т. XIX. 1770–1774 г. СПб.: Тип. II. Отд. Собственной Его Императорского Величества Канцелярии. 1082 с.
- Спегальский Ю. П.*, 1968. О некоторых приемах устройства отопительных печей XVII в. (по находкам в Пскове) // Краткие сообщения о докладах и полевых исследованиях института археологии. Вып. 113. М.: Наука. С. 74–77.

Улицы Костромы. Справочник / Под ред. В. Н. Бочкова и И. Н. Захарова. Ярославль: Верхне-Волжское книжное изд., 1989. 96 с.

Фатюнина О. А., 2019. Изделия из кожи Переяславля Рязанского XV–XVII вв. // Комплексные археологические исследования Переяславля Рязанского. Материалы по археологии Переяславля Рязанского. Вып. 3. М.: ИА РАН. С. 153–203.

Фёдорова Л. И., Ткаченко В. А., Фёдоров В. В., 2021. Приемы изготовления некоторых зооморфных глиняных игрушек в Калужском крае // АП. Вып. 17. М.: ИА РАН. С. 353–360.

Хухарев В. В., 2016. Изображения святого преподобного Сергия Радонежского в иконографии наперсных крестов и крестов-тельников русского средневековья // ТТЗ. Вып. 9. Тверь: Парето-Принт. С. 209–220.

Шполянская Д. В., 2008. Комплекс предметов личного благочестия с селища XIV–XVI вв. Рождество 1 (предварительное сообщение) // АП. Вып. 4. М.: ИА РАН. С. 267–275.

Эпоха бронзы лесной полосы СССР, 1987 / Отв. ред. О. Н. Бадер, Д. А. Крайнов, М. Ф. Косарев. М.: Наука. (Археология СССР. Т. 7). 449 с.

**A. S. Lazarev**

### **Archaeological excavations in 2020–2021 near the shop of the Church of the Beheading of St. John the Baptist in Kostroma**

#### **Summary**

Excavations at the site of the trading shop of the now lost Church of the Beheading of St. John the Baptist allowed us to explore the urban cultural layer, as

well as part of the Christian church necropolis of the 16<sup>th</sup> – 18<sup>th</sup> centuries with burials in wooden coffins and decks.