



ЧТЕНИЯ

памяти
И. П. Болотцевой

ЯРОСЛАВСКИЙ ХУДОЖЕСТВЕННЫЙ МУЗЕЙ

XI

НАУЧНЫЕ ЧТЕНИЯ

памяти

Ирины Петровны Болотцевой

(1944-1995)

Сборник статей



Ярославль 2007

УДК 008 (470.316) (069)
ББК 85.101
Н 34

XI Научные чтения Ирины Петровны Болотцевой. Сборник статей. – Ярославль. 2007: Аверс Плюс. – 116 с.

Сборник подготовлен и составлен: В. В. Горшковой, Е. Ю. Макаровой.

Сборник печатается по решению Ученого совета Ярославского художественного музея.

ISBN 978-5-9527-0888-4

© Ярославский художественный музей, 2007
© Авторы статей, 2007

КОСТРОМСКИЕ ДЕРЕВЯННЫЕ СКУЛЬПТУРЫ ПАРАСКЕВЫ ПЯТНИЦЫ XVI-XVIII ВЕКОВ

Костромской объединенный художественный музей-заповедник обладает замечательной коллекцией культовой деревянной скульптуры XVII – XIX вв., которая начала формироваться еще в конце XIX столетия. Еще в 1860-е гг. при архиепископе Костромском и Галичском Платоне (Фивейском) активно начали собираться сведения о предметах, имеющих особую церковно-археологическую ценность, а в начале XX в., при епископе Тихоне (Васильевском), отчеты благочинных об особо значимых памятниках старины в подведомственных им округах было предписано сдавать в Духовное правление в обязательном порядке. В это же время начинает формироваться коллекция Древлехранилища в стенах Троицкого Ипатьевского монастыря, где были собраны раритеты из церквей и монастырей Костромской епархии. Работа по изучению и систематизации коллекции, а также ее пополнению велась исследователями Костромского церковно-археологического общества и Костромской губернской ученой архивной комиссии. В начале XX в. во вновь выстроенном роскошном здании Романовского художественного музея открылась первая выставка древнерусского искусства, и началось комплектование фондов, продолжавшееся на протяжении всего XX столетия. Особые заслуги в деле исследования и музеефикации особо интересных и исторически значимых произведений принадлежат Костромскому научному обществу по изучению местного края. Параллельно с собирательской деятельностью в конце XIX-первой четверти XX вв. краеведами, корреспондентами научных обществ и просто любителями старины фотофиксируются различные церковные древности и, в том числе, деревянная скульптура. Благодаря этому пласту источников, пусть и частично сохранившемуся, мы имеем возможность более цельно представить иконографию и, главное, бытование скульптуры в храмовом интерьере. В 1956 г. создается музей-заповедник «Ипатьевский монастырь», в котором начинает работу отдел древнерусского искусства. Именно его сотрудниками в 1960-е-80-е гг. была собрана, во время экспедиций по Костромской области, большая часть коллекции деревянной скульптуры. На сегодняшний день она насчитывает около 250 единиц и богата интересными памятниками. К сожалению, реставрация культовой скульптуры, по причине недостаточного финансирования и других приоритетных направлений в этой области, проводилась плохо и потому многие памятники по сей день находятся в плачевном состоянии. Коллекция скульптуры никогда не выставлялась и не публиковалась в полном объеме. На данный момент опубликовано около 20 предметов, что, конечно, не дает серьезного представления о традиции костромской церковной резьбы.

Особую группу резных культовых памятников составляют скульптуры Николая Мирликийского Чудотворца и Параскевы Пятницы. В 2002 г. А. В. Рындина опубликовала статью «Святая двоица Никола и Параскева в древнерусском искусстве...»,¹ где выдвинула тезис о парности в изображении

этих святых, хорошо прослеживаемый на примере деревянной скульптуры. На это же обратила наше внимание И.М. Соколова,² рассуждая о том, что нередко Параскева Пятница составляла «парный» образ Николе, возможно, поэтому ее образ в деревянной скульптуре встречается столь же часто, как и образ Николы. Публикация в альбоме – каталоге «Костромская икона»³ подобной резной «пары», подтолкнула нас к более внимательному изучению костромских икон и скульптур Параскевы Пятницы.

Во многом, именно с резных фигур святых Николы и Параскевы начинается история «круглой» русской сакральной пластики. В 1540 г. некие старцы – «переходцы с иной земли» принесли в Псков «образ святого Николая да святой Пятницы, резанные в храмиках, и были псковичи в недоумении, так как в Пскове таких резных икон не бывало, и многие невежды считали их за идолов...».⁴

«Истоки особого почитания святой Параскевы в народной среде восходят к древнему языческому культу всемогущего женского божества. В образе святой Параскевы на Руси объединились воспоминания о четырех тезоименных мученицах. Из них особым почитанием пользовалась Параскева Гесконийская (*Иконоийская – Е.Т.*), изображаемая обычно с венцом на голове...» – пишет И.М. Соколова.⁵ Мученица, пострадавшая за веру Христову во времена гонений императора Диоклетиана, обладавшая удивительной красотой и поразившая даже своих мучителей крепостью Духа и силой веры, становится одной из самых любимых в сонме святых жен.

На Костромской земле почитание святой великомученицы Параскевы Пятницы получило особое распространение. Тому есть несколько причин. С одной стороны, она была одной из самых чтимых святых в древнем Новгороде и Пскове, «откуда происходит большинство ее известных иконописных изображений XV – XVI веков»,⁶ а согласно археологическим данным, период XI – XII вв. – время активного заселения новгородцами костромского региона. С другой стороны, древнейшая и главная святыня Костромской земли – икона «Богоматерь Феодоровская», относящаяся к XIII столетию, а эта икона, как широко известно, двусторонняя и на обороте помещено поясное изображение святой великомученицы, большинством исследователей, а главное – церковной традицией называемое образом великомученицы Параскевы. Очевидно, что на Костромской земле распространялись списки с Феодоровской иконы. Наконец, свою роль сыграло и многообразие помощи великомученицы русскому народу: Параскева Льяница (день ее памяти 28 октября по старому стилю – начало сбора урожая льна), Параскева покровительница невест (с одной стороны это связано с житием святой великомученицы, с юности посвятившей себя служению своему Предвечному Жениху Иисусу Христу, с другой же – конец октября – традиционное время свадеб на Руси, совпадающее с памятью святой), Параскева – покровительница женского рукоделия, Параскева, охраняющая чистоту вод (не случайно очень многие надкладные часовни и часовни у ключей освящали в честь Параскевы)⁷ и Параскева – покровительница торговли (поэтому многие ярмарки на Руси устраивались в одну из пятниц).

Иконография святой достаточно устойчива, обычно она изображается в синей или сине-зеленой тунике, красном плаще, на голове ее плат, поверх которого корона (корона, особенно в ранних памятниках, крепилась в руках ангелов

над головой Параскевы). В ее правой руке помещается крест (символ мученичества), в левой руке - свиток. Текст свитка - это либо фрагмент из «Символа Веры»: «Верую во единого Бога Отца Вседержителя, Творца небу и земли, видимым же всем и невидимым», либо обращение к Богу с заступничеством за человека «Господи Иисусе Христе, Боже Мой, всяк, иже призывая Тя мною рабою Твоею, избави его от всякия беды и отпусти ему грехи Его». Именно эти слова произнесла Святая перед своей мученической кончиной. Из жития мы знаем, что Господь ответил ей: «Многие именем Твоим спасутся от бед и скорбей. Я стану помогать всем, кто будет благоговейно вспоминать твое мученичество». Обычно скульптуру помещали в специальный киот, зачастую не сохранявшийся до нашего времени.

Согласно данным Писцовой книги Костромы 1627-1630 гг. в городе имела одна Пятницкая церковь: в Кузнецах, и два Пятницких придела: во Входоиерусалимской церкви девичьего Анастасиино монастыря⁸ и во Всехсвятской церкви на Осташеве поляне у Ямской слободы. В XVII в. встречается немало упоминаний о деревянных Пятницких церквях на костромской земле, которые после перестройки в камне чаще всего имели другое посвящение. По материалам справочной книги «Церкви Костромской епархии по данным архива Императорской Археологической Комиссии» 1909 г.⁹ в Костроме и уездных городах не было Пятницких церквей, в Костроме сохранился только один придел во имя Параскевы при Иоаннопредтеченской церкви. Общее число Пятницких приделов в церквях епархии - 30 (число церквей - 841). Сравним эти данные с количеством Никольских церквей. Согласно справочной книге Костромской епархии за 1911 г.¹⁰ общее число церквей - 918, из них 132 - Никольские, то есть примерно в каждой шестой церкви центральный престол был освящен во имя святителя. Практически каждая церковь имела престол в честь этого святого. В указанном справочнике 1911 г. имеются данные о святых церквей и монастырей, из которых следует, что чтимых образов Николая отмечено 39, а Параскевы - 6. Самая известная резная скульптура великомученицы, отмечаемая не только духовенством, но и учеными-археологами, происходит из г. Галича.

В коллекции Костромского музея-заповедника сохранились следующие деревянные резные скульптуры Параскевы :

1. *Скульптура Параскевы Пятницы. Конец XV - начало XVI вв.* Происходит из деревянной Пятницкой церкви Рыбной слободы г. Галича (церковь не сохранилась). В настоящее время находится на временном хранении в Государственном Русском музее (инв. 1264). Размер 170 x 95 см. Дерево, левкас, темпера. Согласно церковному преданию - дар князя Шемяки жителям города Галича. В фондах Костромского музея сохранилась дореволюционная фотография данной скульптуры в уборе (илл.1), воспроизведенная в книге «Русская деревянная скульптура» Н.Н. Померанцева. Интересны воспоминания ученого, проводившего реставрацию этого памятника: «До Великой Отечественной войны вся скульптура и доска были закрыты парчовой ризой, расшитой стеклярусом и перламутровыми плашками, а фон - фольгой. На голове Параскевы был платок. Накладной деревянный нимб был обшит серебряной басмой с характерным для 16 в. орнаментом в виде рыбьей чешуи. В таком виде скульптура воспроизведена А.А. Бобринским в известном альбоме русских деревянных изделий.¹¹ Дол-

гое время местонахождение данной скульптуры не удавалось установить. В ноябре 1953 г. я выехал в Галич. Вся деревянная скульптура и древние иконы Галичского музея оказались в небольшой комнате чердачного помещения. Скульптуру Пятницы я едва узнал, т.к. она была уже без своего хорошо известного мне убора, от которого в буквальном смысле не осталось ни нитки. Живопись, покрывающая скульптуру, была в таком катастрофическом состоянии, что, не теряя ни одного дня, я решил произвести ее укрепление...».¹² Публиковалась многократно (См. Бобринский, Померанцев, Костромская икона и пр.). Именно данная скульптура является наиболее ранней из сохранившихся русских скульптур великомученицы. Является, на наш взгляд, «списком» - копией с несохранившейся ранней скульптуры святой, возможно, с той самой «псковской», принесенной старцами – иноземцами в XVI в.

2. Скульптура Параскевы Пятницы (илл.2). Конец XVII в. Происходит из Преображенской церкви с. Хрипели Буйского района. КМЗ КОК 23252/81. Размер 67,5 x 28 x 10 см (без подставки). Дерево, левкас, темпера. Условная трактовка фигуры и характер живописи позволяют, на наш взгляд, датировать образ концом XVII в. Заметим, однако, что архаичность формы и грубость исполнения в русской деревянной скульптуре не всегда являются признаками древности. В данном памятнике древность скорее в письме, хотя скульптура в ее сегодняшнем состоянии: без рук, без короны, без красочного слоя напоминает языческого идола больше, чем христианскую святую. Сохранилась дореволюционная фотография этой скульптуры в составе альбома «Виды села Домнино и его окрестностей в бывшей вотчине государыни Великой старицы инокини Марфы Ивановны, в мире Ксении Ивановны Романовой» 1896 г. Альбом является трудом членов КГУАК,¹³ и публикация в нем данной скульптуры наводит на мысль об особом статусе этого образа как чтимого, а возможно и чудотворного. Иконографически близкую скульптуру опубликовала немецкая исследовательница М. Штессл в своем труде «Запрещенные образы. Фигуры святых в России».¹⁴ Это образ Параскевы Пятницы из Чебоксарского художественного музея, которую ученая датирует началом XVIII в. Размер скульптуры впечатляет: 146 x 41 x 24 см. Характерные большие, прямо скажем, оттопыренные уши, как и на «нашей» Параскеве, большие глаза, а также необычный головной убор, более похожий на митру, чем на венец (не исключено, что подобный же был и на «нашей» статуе) объединяют их в особую группу со своим, пока не известным нам прототипом.

3. Скульптура Параскевы Пятницы, Конец XVII – начало XVIII вв. (илл.3). КМЗ КОК 22675. Размер 49 x 30 см. Дерево, левкас, темпера. Поступила в КГОИАМЗ из Романовского музея, где находилась в фондах и, возможно, экспонировалась. Сохранилось старая фотография скульптуры до реставрации (илл.4). Очень интересен реставрационный казус, связанный с этой скульптурой. На старом фото мы видим фигуру без правой руки. А на современной фотографии появляется рука, поднятая в совершенно нехарактерном для икон Параскевы благословляющем жесте. Этот жест и двуперстие породили немало догадок и гипотез искусствоведов, учитывая, что реставрационный паспорт на данную статую отсутствует, а на дореволюционный снимок попросту никогда не обращали внимания. Мы в своих исследованиях связывали этот необычный

жест с неизвестным чтимым прообразом, возможно, связанным со старообрядческой средой.¹⁵ Разрешилась эта проблема очень просто. В частной беседе со старейшим художником-реставратором г. Костромы Е.В. Ильвесом в 2005 г. выяснилось, что скульптура реставрировалась в 1970-е гг., и у мастера просто не было под рукой аналога резной статуи Параскевы, поэтому он вырезал руку со скульптуры или иконы святителя Николая. Искусствовед не подсказал реставратору в нужный момент, как должна выглядеть правая рука мученицы, а фотоснимки процесса восстановления памятника оказались утраченными. Таким образом, получилась иконографическая путаница, развязка которой впервые делается нами в этой статье. Возможно, данная скульптура является «парной» к очень близкому по иконографии резному образу Николы Можайского, скульптура которого также находится в собрании Костромского музея-заповедника (КМЗ КОК 22676). Статуи поступили в музей одновременно, их происхождение неизвестно.

4. Скульптура Параскевы Пятницы (илл.5). XVIII в. Происходит, вероятно, из Покровской церкви с. Верхний Березовец. КМЗ КОК 18478. Размер 66 х 57 см. Дерево, левкас, темпера. О данной скульптуре из музейной документации было известно лишь то, что она поступила в Костромской музей - заповедник из Галичского музея. Ее стилистическая близость к иконам из церкви села Верхний Березовец¹⁶ и наличие в Покровской церкви придела Параскевы Пятницы позволяют предположить ее происхождение именно отсюда. В 1960-е гг. село Верхний Березовец перешло из состава Солигаличского района в Галичский, поэтому поступление из Галичского музея вполне объяснимо. Характерные для традиции галичского иконописания активные локальные цвета и сильно разбеленные лики прекрасно иллюстрируются данным памятником. Следовательно, датировка скульптуры соответствует датировке березовецких икон – первая четверть XVIII века.

5. Скульптура Параскевы Пятницы (илл.6). XVIII в. Из собрания Чухломского краеведческого музея (Чухломской музей. ВХ 90 (?)). Размер - 40,5 х 19,5 см. Дерево, левкас, темпера. Памятник находится в аварийном состоянии. Живопись практически утрачена. Возможно, происходит из Пятницкой часовни, стоявшей ранее в центре Чухломы.

Еще два интересных памятника дошли до нас лишь в старых фотографиях. Это две прекрасных барочных скульптуры Параскевы. Одна из них из часовни деревни Лодыгино Солигаличского уезда (КМЗ КОК 9146, илл.7). Данная скульптура – яркий образец так называемого провинциального барокко, относящаяся, вероятно, ко второй половине XVIII в. Вторая, к сожалению, без легенды происхождения (н/в 431, илл.8), также датируемая нами второй половиной XVIII в. В отношении этой скульптуры можно предположить, что здесь изображена великомученица Екатерина. Иконографии Параскевы и Екатерины очень близки. Обе изображаются в похожих одеяниях, главы обеих венчают короны, одинаковы и атрибуты в распростертых руках великомучениц: в правой руке – крест, а в левой – свиток. Разница только в надписи на свитке, у Екатерины читаем: «Господи, призи с высоты Твоея на предстоящая люди сия и настави на свет истинный». Проблема в том, что атрибуты скульптур - кресты,

свитки, книги, мечи – наиболее уязвимые и легко утрачиваемые детали. Чаще всего и в музеях, и в антикварных салонах встречаются фигурки Николы, Параскевы и Екатерины с распростертыми руками и без «опознавательных» иконографических признаков. В таком виде различить двух великомучениц – Параскеву и Екатерину практически невозможно.

Таким образом, на сегодняшний день нам известно семь костромских деревянных скульптур Параскевы Пятницы, пять из них реально существует, две запечатлены на фотографиях. В действующих храмах епархии на сегодняшний день нам не известны резные образы ни Параскевы, ни каких-либо других святых великомучениц. Самая ранняя скульптура этой святой относится к концу XV - началу XVI в., – самая поздняя к середине – концу XVIII в. Иконографических особенностей в костромских резных скульптурах великомученицы Параскевы не выявлено.

Планомерное изучение и публикация подобных памятников из музейных и частных собраний готовит, на наш взгляд, еще много интересных открытий в области русской религиозной скульптуры.

¹ См.: Рындина А.В. Святая двоица Никола и Параскева в древнерусском искусстве. Символический аспект темы//Искусствознание. 1/02. М., 2002. с. 190-203.

² И.М. Соколова – старший научный сотрудник музеев Московского Кремля. Автор каталога «Русская деревянная скульптура XV-XVII веков». М., 2003.

³ См.: «Костромская икона». Свод русской иконописи. М., 2004. Илл. 307, 308. Кат. №198-199. Каталогное описание Тихомировой Е.Л.

⁴ Полное собрание русских летописей. Т.5. М., 1962. с. 303-304.

⁵ Соколова И.М. «Параскева Пятница»/Русская деревянная скульптура XV – XIX веков. Каталог. М., 2003. с. 228-230.

⁶ С.С. Каткова, Н.И. Комашко «Великомученица Параскева. Кат. 6» / Костромская икона. Свод русской иконописи. М., 2004. с. 465-466.

⁷ Померанцев Н.Н. «Параскева Пятница»/Русская деревянная скульптура. М., 1994. с. 22 – 23.

⁸ Речь идет об упраздненном в XIX столетии женском Ризоположенском Анастасиинском монастыре на р. Суле.

⁹ СПб., 1909.

¹⁰ М., 1911.

¹¹ Бобринский А.А. Народные русские деревянные изделия. М., 1911-1914. Вып. 1-12.

¹² Померанцев Н.Н. Указ. Соч. С. 22-23.

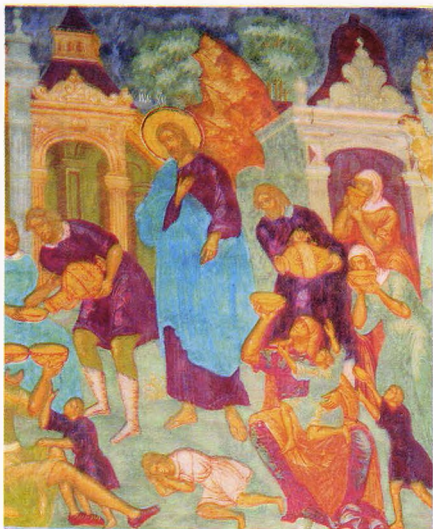
¹³ КМЗ КОК 8092. КГУАК – Костромская губернская ученая архивная комиссия.

¹⁴ Stovl M. Verbotene Bilder. Heiligenfiguren in Rubland. Munchen.,2006. Abb. 21.

¹⁵ Костромская икона. Кат. статья № 199. С. 579.

¹⁶ См.: Костромская икона. М., 2004. Илл. 299 – 306. Кат. № 196.

К статье Шумиловой Е. Л.



4

К статье Тихомировой Е. Л.

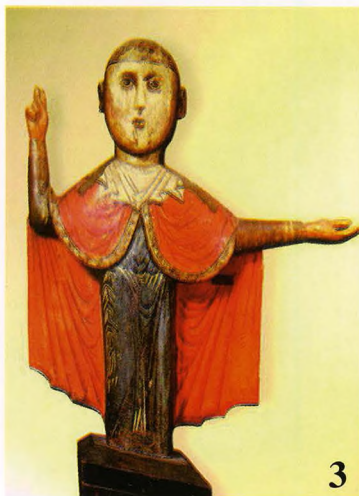


1

К статье
Тихомировой Е. Л.



2



3

К статье Тихомировой Е. Л.



4



5



6



7

К статье
Тихомировой Е. Л.



8

К статье Виденеевой А. Е.



2

К статье Виденеевой А. Е.



1



3