



# ЗОДЧІЙ.

ЖУРНАЛЪ АРХИТЕКТУРНЫЙ и ХУДОЖЕСТВЕННО-ТЕХНИЧЕСКІЙ,  
ОРГАНЪ ИМПЕРАТОРСКАГО СПБ. ОБЩЕСТВА АРХИТЕКТОРОВЪ.

## Объ архитектурныхъ памятникахъ Костромы и ихъ художественномъ значеніи.

(Табл. 24—27).

### I.

„Кострома, по заключающимся въ ней интереснѣйшимъ и прекраснымъ памятникамъ—архитектурнымъ и художественной старины, давно уже могла бы занять одно изъ лучшихъ мѣстъ въ ряду историческихъ городовъ Россіи. Между тѣмъ древности Костромы—указываетъ авторъ многихъ, главнымъ образомъ историко-религіозныхъ трудовъ о костромской старинѣ, проф. Н. В. Покровский—до настоящаго времени все еще слишкомъ мало изучены и, главное, представлены въ изданіяхъ не въ соответствіи съ ихъ значеніемъ“.

Отсутствіе этого изученія и изданій, представляющихъ достойно хотя бы только ея архитектурныя достопримѣчательности, и не позволяло Костромѣ въ значительной степени занять подобающее ей мѣсто среди нашихъ городовъ—разсадниковъ художественной культуры.

Всего лѣтъ 25 тому назадъ Императорскимъ обществомъ любителей древней письменности были изданы древности, хотя очень немногія (Ипатьевского монастыря) и безъ подробнаго объяснительнаго текста; нѣсколько фотографическихъ снимковъ съ древностей того же монастыря съ текстомъ даны были въ „Вѣстникѣ археологіи и исторіи“ въ 1885 году. Кромѣ того, существуютъ описанія Ипатьевского монастыря и Успенскаго собора, изъ которыхъ лучшія—протоіерея Островскаго; но „описанія эти—говоритъ Н. В. Покровский—не только не имѣютъ въ виду научной оцѣнки памятниковъ, но и не даютъ болѣе или менѣе яснаго представленія о нихъ, не даютъ точныхъ фотографическихъ снимковъ, безъ которыхъ такъ трудно ввести археологическіе памятники въ научное обращеніе“.

Новѣйшія, соприкасающіяся съ этой областью изслѣдованія—И. Я. Баженова и прот. Г. Я. Сырцова—носятъ характеръ чисто историческій, касаются художественно-

Въ скоромъ времени выходитъ въ свѣтъ специальное большое, богато иллюстрированное изслѣдованіе памятниковъ костромской старины, составленное нашимъ сотрудникомъ Г. К. Лукомскимъ и издаваемое Общиной св. Евгенія Красн. креста. Желая познакомить нашихъ читателей съ этими памятниками, хотя бы въ видѣ краткаго общаго обзора ихъ, редація обратилась къ г. Лукомскому съ просьбой дать подобный обзоръ. Помѣщаемые здѣсь снимки не вошли въ упомянутое выше отдѣльное изданіе.

Ред.

археологической стороны памятниковъ лишь отчасти и также не даютъ снимковъ; лишь къ областному археологическому съѣзду въ Костромѣ были изданы наиболѣе интересныя древности костромскихъ церквей. Описаніе это имѣло систематическій характеръ, такъ какъ главною его цѣлью было восполнить отсутствіе какихъ либо указателей костромскихъ древностей.

Ко времени областного археологическаго съѣзда въ Костромѣ въ 1909 году были изданы и другія сочиненія, касавшіяся древняго русскаго зодчества и разныхъ предметовъ костромской старины, но, какъ и болѣе раннія изданія, эти труды отличались или слишкомъ специальнымъ, по большей части историческимъ, или, наоборотъ, слишкомъ отрывочнымъ характеромъ описаній; они разсматривали главнымъ образомъ искусство Костромы только допетровской эпохи, за рѣдкими исключеніями не были иллюстрированы, почти всегда неинтересно и даже дурно изданы и, во всякомъ случаѣ, все недоступны пользованію широкой публики, такъ какъ составляли изданія или труды ученыхъ архивныхъ комиссій, археологическихъ съѣздовъ, обществъ, институтовъ и т. д.

Сухое, педантичное описаніе такихъ памятниковъ художественной старины, какъ напр., богатѣйшія по своимъ живописнымъ достоинствамъ стѣнописи костромскихъ храмовъ, въ отношеніи только ихъ содержательной (библейской) или исторической стороны, но внѣ ихъ колорита, мастерства, концепціи, техники и психологіи создавшихъ ихъ живописцевъ, дѣлало все эти изслѣдованія односторонними и, конечно, не давало должнаго представленія о красотѣ костромской старины.

Между тѣмъ эстетическій подходъ къ столь богатому по сюжету, формѣ и выполненію художественному творчеству, казалось бы, столь естественный и вѣрный, наиболѣе нужный и подходящий для уясненія красоты нашей древности—могъ бы способствовать скорѣе всего развитію симпатій къ Костромѣ. Наоборотъ, одни архитектурные объемы костромскихъ храмовъ, къ тому же болѣею частью случайные, и историко-религіозныя описанія фресокъ и предметовъ ризницъ не только не могли способствовать привлеченію какихъ либо симпатій, но даже не возбуждали простаго желанія осмотрѣть эту старину.

Въ значительной, почти исчерпывающей, степени изучены были только упомянутыя выше стѣнописи, да ризница Ипатьевского монастыря. Изъ отдѣльныхъ описаній храмовъ сравнительно подробнѣе говорилось объ Ипатьевскомъ монастырѣ, Успенскомъ соборѣ, Богоявленскомъ монастырѣ, и о церкви Воскресенія на Дебрѣ. Но, напримѣръ, чудеснѣйшая по архитектурной своей внѣшности Троицкая церковь, достойная художественно выполненныхъ обмѣровъ, богатства ризницъ Христорожественской и Богоотцовской церквей, художественное представленіе соборнаго Богоявленскаго храма—этой барочной сказки—оставлены до сихъ поръ безъ всякаго разсмотрѣнія.

Въ данное юбилейное время Кострома становится, несомнѣнно, излюбленнымъ сюжетомъ всякаго рода описаній и, конечно, привлечетъ къ себѣ вниманіе ученыхъ, изслѣдователей и издателей всякаго рода. Назрѣли новыя темы, развивается понемногу и новый уголъ разсмотрѣнія нашей старины.

Реставрація Троицкаго собора и колокольни Ипатьевского монастыря Д. В. Милѣвымъ со временемъ выразится, вѣроятно, также въ видѣ обширнаго печатнаго изслѣдованія, которое дастъ намъ новыя интересныя матеріалы.

Художественно-археологическое значеніе Костромы особенно возвышается древностями Ипатьевского монастыря, не только наиболѣе интересными изо всѣхъ костромскихъ церковныхъ древностей, но и вообще занимающими видное мѣсто въ ряду русскихъ древностей.

Я позволю себѣ поэтому, давая на страницахъ „Зодчаго“ лишь самый общій обзоръ памятниковъ архитектуры Костромы, остановить вниманіе читателей именно на тѣхъ мѣстахъ своего изслѣдованія, въ которыхъ я коснулся главнымъ образомъ или наиболѣе цѣннаго памятника церковной архитектуры XVIII вѣка—Троицкаго собора Ипатьевского монастыря—или такихъ полузабытыхъ сооружений эпохи золотого вѣка русскаго зодчества, какъ Троицкая церковь, или, наконецъ, сооружений эпохи классицизма, которыя до сихъ поръ обходили ученыя изслѣдователи мѣстной старины \*).

## II.

Въ основанной сравнительно поздно Костромѣ не могло быть строительства такой глубокой древности, какъ во Владимірѣ, Ростовѣ или даже Ярославлѣ, о которомъ лѣтописи упоминаютъ уже въ 1076 году, а основаніе котораго преданіе относитъ къ началу XI вѣка. Ярославль въ 1218 г. былъ самостоятельнымъ удѣломъ, а въ XIII вѣкѣ славился уже Преображенскимъ монастыремъ, въ то время когда въ Костромѣ мурза Геть только основывалъ Ипатьевскую обитель.

Въ Костромѣ не было столь значительныхъ по власти и богатству удѣльныхъ князей, какъ въ другихъ городахъ того времени, которые бы пеклись о красотѣ города и возводили златоверхіе храмы; никто здѣсь не дѣлалъ и богатыхъ вкладовъ для построенія такихъ зданій, которыя передали бы потомству память о первыхъ шагахъ зарождающагося города; не было здѣсь и такихъ каменныхъ крѣпостныхъ стѣнъ, какія еще уцѣлѣли

во Псковѣ, въ Нижнемъ Новгородѣ, въ Изборскѣ, а въ видѣ остатковъ—въ Казани, Смоленскѣ, Острогѣ. Въ этомъ отношеніи судьба Костромы сходна съ судьбою Чернигова, въ которомъ также не сохранилось никакихъ остатковъ отъ валовъ и крѣпостныхъ укрѣпленій.

Существовавшія ранѣе въ Костромѣ земляныя стѣны, подобныя хорошо сохранившимся въ Переяславлѣ, являлись нагляднымъ выразителемъ древняго вида города, единственными свидѣтелями угасшей исторической жизни и придавали облику города вообще живописный видъ. Стремясь придать Костромѣ новый, болѣе благоустроенный видъ, преобразователи города наложили свою руку и на эти земляные валы и насыпи, составлявшіе столь характерную черту древняго вида Костромы. Въ 1743—1779 годахъ начато было разрушеніе валовъ, и просуществовавшая 4.000 лѣтъ крѣпость постепенно въ 1809, 1817, 1818 и 1824 годахъ была срыта въ уровень съ площадью у Триумфальныхъ воротъ и въѣзжихъ воротъ Успенскаго собора. Позже на мѣстѣ валовъ разбили скверъ, англійскій садъ, убрали находившіяся на валахъ пушки, изъ которыхъ палили еще въ честь прибытія Екатерины Великой, и перенесли ихъ въ Муравьевскій скверъ, гдѣ подъ пыльными кустами акацій онѣ прозябаютъ и нынѣ...

Такимъ образомъ до XVI вѣка художественное значеніе Костромы не могло быть велико, не вызываясь никакими исключительными обстоятельствами исторіи и быта. Явленіе иконы Феодоровской Божіей Матери боярину Квашнѣ—единственное событіе, давшее сюжетъ историкамъ и мастерамъ художествъ, и сюжетъ этотъ разработанъ былъ въ достаточной степени, даже настолько, что до нашего времени уцѣлѣла одна изъ иконъ, современныхъ этому событію (XIII вѣка). Никакихъ иныхъ матеріальныхъ данныхъ, живыхъ свидѣтелей угасшаго искусства, до насъ не дошло.

Но мало-по-малу Кострома, уже въ половинѣ XVI вѣка бывшая крупнымъ центромъ торгово-промышленной дѣятельности, къ концу XVI вѣка, въ двадцатыхъ годахъ XVII становится четвертымъ посадомъ всей страны, и развитіе ея продолжается до половины XVII столѣтія. Достигнувъ въ XVII вѣкѣ наибольшаго своего расцвѣта, Кострома впоследствии, несмотря даже на приобретенное ею случайно крупное значеніе въ исторіи Россіи, вмѣстѣ со всей системой верхневолжскихъ посадовъ начинаетъ быстро падать и затираться новыми центрами.

Не только кратковременность этого матеріальнаго благополучія, отсутствіе крупныхъ пожертвованій или, ранѣе, такихъ князей, вѣлнѣемъ которыхъ украшалась бы Кострома—были препятствіями къ развитію мѣстнаго строительства; не было здѣсь и побудительныхъ факторовъ въ видѣ какихъ либо войнъ, сопровождающихъ ихъ побѣдъ, или иного рода событий. Пожары—единственный случай, дававшій поводъ вмѣсто уничтоженнаго пламенемъ строительства заняться новымъ. И, какъ показали изслѣдованія фундаментовъ Успенскаго собора, произведенныя ко времени IV областного археологическаго съѣзда, кладка даже древнѣйшихъ частей его оказалась не старѣе XVII вѣка; слѣдовательно единственный, связанный исторически съ прошлымъ, памятникъ зодчества оказался сооруженіемъ сравнительно позднимъ, къ тому же испорченнымъ достройками послѣ пожара 1773 года. Конечно, въ Костромѣ, вообще часто вы-

\*) Лишь въ № 1 „Старыхъ годовъ“ за 1913 г. помѣщено впервые сдѣланное изслѣдованіе костромскихъ построекъ эпохи барокко и классицизма.

горавшей, не могли уцѣлѣть древнія деревянныя церкви, такъ хорошо сохранившіеся донинѣ въ Костромской губерніи во многихъ мѣстахъ, особенно на одинокихъ погостахъ.

А въ Костромѣ, должно быть, были замѣчательныя церкви: деревянная, находившаяся на мѣстѣ нынѣшней Богоотцовской, и та, въ честь которой построенъ придѣлъ Федора Стратилата при соборѣ \*).

Но съ XVII вѣка, особенно послѣ избранія царемъ пребывавшаго въ Костромѣ Михаила Федоровича Романова, здѣсь начинается развиваться церковное художественное строительство, поддерживаемое впоследствии попеченіями богатѣйшихъ бояръ и купцовъ. Самъ царь прислалъ дары въ Кострому, а именитые бояре—Годуновы, Салтыковы и другіе избрали мѣстомъ своего погребенія нѣкоторые костромскіе монастыри.

Эти взаимоотношенія устанавливають связь Москвы съ Костромой, въ которой выработка стиля разнаго рода художествъ происходитъ конечно подъ непосредственнымъ московскимъ влияніемъ. Царь Михаилъ Федоровичъ присылаетъ сюда рѣзное царское мѣсто (?), иконы, Годуновы—потиры, блюда, князя Пожарскіе—кадила, оплечья, фелони; мѣстное производство рѣзбы, тканья, чеканки развивается подъ влияніемъ этихъ образцовъ, кладущихъ значительный слѣдъ на изысканность художественныхъ вкусовъ костромскихъ строителей и заказчиковъ.

Такимъ образомъ, краеугольнымъ камнемъ развитія художествъ въ Костромѣ является это историческое событіе, обратившее вниманіе Москвы и ея людей на Кострому и, въ частности, на Ипатьевскій монастырь. Вскорѣ здѣсь воздвигаются, храмы, служащія и понынѣ украшеніемъ города; въ связи съ этимъ слѣдуетъ усовершенствованіе фресковой живописи и искусства иконописанія. Наибольше талантливыя живописцы оказываются костромичами; ихъ вызываютъ въ другіе города, и они то и повышаютъ значеніе Костромы, какъ художественнаго центра. Постепенно вырабатываются прекрасныя рѣзчики (кіоты, рамы), чеканники (павикадила); по традиціи, изъ рода въ родъ передаются хорошіе приемы мастерства и благородныя вкусы.

Вѣсь историческія древности Костромы, имѣющія исключительно церковный характеръ, относятся къ XVII—XVIII вѣкамъ, т. е. къ концу блестящей эпохи исторіи русскаго зодчества. Эти образцы церковнаго зодчества XVII вѣка, вообще особенно красиваго и выразительнаго въ городахъ сѣвернаго повожья, затмеваютъ собою даже храмы царственной Москвы и дѣлаютъ Кострому однимъ изъ такихъ архитектурно-художественныхъ центровъ, которые имѣли значеніе для окружающихъ ихъ меньшихъ городовъ. Но развившееся здѣсь церковное зодчество носило нѣсколько своеобразный оттѣнокъ смѣшенія восточныхъ византійскихъ традицій (въ планѣ), западныхъ вѣяній (въ декорировкѣ) и элементовъ сѣвернаго деревяннаго зодчества крайняго сѣвера (шатры, паперти).

Наибольше древняя церковь Костромы—Успенскій соборъ; онъ былъ основанъ въ половинѣ XIII вѣка, но перестроенъ впоследствии заново въ XVII вѣкѣ. Отъ

\*) Не выяснено въ достаточной степени—была ли деревянная церковь какъ разъ на томъ мѣстѣ, гдѣ нынѣ придѣлъ, или же на мѣстѣ жертвенника собора.

прежней постройки сохранились, быть можетъ, лишь приѣмъ плана, да единственный въ своемъ родѣ въ Россіи поворотъ апсиды не на востокъ, а на сѣверъ.

Слѣдующій за нимъ по времени основанія (половина XIV в.) Троицкій соборъ Ипатьевского монастыря также не сохранилъ ничего отъ болѣе ранняго собора, погибшаго послѣ взрыва пороха въ подвалахъ; сооруженіе нынѣшняго собора относится уже къ 1649 году.

„И Троицкій соборъ Ипатьевского монастыря—уже памятникъ архитектуры московскаго стиля, и вѣсь существующія предположенія о генетической связи его съ архитектурой собора ярославскаго или ростовскаго—говорить въ своемъ трудѣ проф. Н. В. Покровскій—произошли влѣдствіе недоразумѣнія“. Лишь колокольня имѣетъ нѣкоторую связь съ приемами зодчества колоколенъ—ростовской, суздальскаго Спасо-Евфиміевскаго монастыря или тихвинскаго Рождества—Богородицкаго.

Соборъ Богоявленскаго монастыря, основанный въ половинѣ XV столѣтія, тоже представляетъ вполне типъ зодчества XVI вѣка, но и онъ чрезвычайно изуродованъ пристройкою въ восьмидесятыхъ годахъ XIX столѣтія обширнаго храма, въ которомъ старый соборъ занялъ лишь алтарную часть \*).

Церковь Воскресенья Христова на Дебри, построенная въ 1652 году, представляетъ наиболѣе цѣльный въ Костромѣ типъ храма русскаго зодчества періода расцвѣта, золотой поры его \*\*). Подчиненіе сѣвернымъ традиціямъ деревяннаго зодчества внесло въ этотъ храмъ Воскресенья на Дебрѣ шатровыя покрытія крылецъ. Правда, другіхъ примѣровъ покрытія шатрами не только крылецъ, но и придѣловъ въ Костромѣ нѣтъ; за то каменные шатры Воскресенской церкви съ прелестью дѣлящими ихъ на грани ребрами даютъ Костромѣ особый типъ церковнаго зодчества. Самыя крыльца и паперти—также пережитокъ деревяннаго строительства; они имѣются въ каменномъ исполненіи и въ прекрасно обработанномъ видѣ въ Троицкомъ соборѣ и церкви Воскресенья.

Любопытенъ вообще типъ покрытія главокъ костромскихъ церквей. По всей вѣроятности, первоначально вѣсь онѣ были крыты черепицею или деревяннымъ гонтомъ. Частые пожары и измѣнившіяся экономическія условія содѣйствовали введенію металлическаго покрытія, но вѣднность его по прежнему напоминала черепицу или деревянный гонтъ: покрытіе состоитъ не изъ крупныхъ листовъ латуни, какъ у главъ Успенскаго собора въ Москвѣ, а изъ полосокъ, приближающихся по своему виду къ черепицѣ (главы Ипатьевского собора) или къ деревянному гонту (Сергіевская церковь); иногда ихъ золотятъ (соборы Ипатьевскаго и Богоявленскаго монастырей), чаще же красятъ, и тогда типъ этотъ приобретаетъ особенно курьезный своею мохнатостью видъ (Сергіевская церковь).

Въ Костромѣ сохранились также черепичныя покрытія главокъ (церковь Вознесенія на Дебрѣ) и шатровъ (Троицкая церковь и др.). Но, несмотря на вышеупомянутыя искаженія, вѣсь четыре храма—одного кубическаго типа архитектуры, съ увѣнчивающими ихъ пятью

\*) Распалубки и окна, прорѣзанныя для увеличенія доступа свѣта къ гробницамъ въ подвалѣ, также значительно измѣнили характеръ этихъ древнѣйшихъ частей собора.

\*\*) Она также измѣнена закладкою арокъ, паперти и ужасною раскраскою закомаръ и нѣкоторыхъ частей храма.

лавами, снабженные тремя алтарными апсидами, т. е. совершенно московского облика—представляют в общем значительный и ценный материал, обладание которым ставить Кострому в ряду городов, наиболее интересных для любителей и ученых в области русского искусства.

Среди этого общего кубического типа храмов можно отметить прелестную, почти одновременно с ними воздвигнутую, в 1650 году, Троицкую церковь, также кубическую, но с отличным переходом ее от куба к главам помощью трех ярусов кокошников такого типа, как в некоторых московских храмах \*). Троицкая церковь представляет, кроме того, прекрасный пример не только большой оригинальности архитектурного замысла, но и изумительной фантазии в детализировке и художественности выполнения. Обица мягкие очертания бусь на кокошниках, тяг на карнизах, эти смягчения острых граней углов, притертых как бы умышленно рукою чуткого художника—дают впечатление вытесненности всех форм постройки и делают очевидным, что в руках мастера не было циркуля и линейки. Во всех остальных церквях Костромы уже сквозит итальянское влияние чувствуется чертежное начало; раньше, во Пскове или в Новгороде, его не было вовсе,—не было той остроты линий, которая вносится несомненно лишь русским ренессансом.

Последующие годы не дали Костроме особенно замечательных образцов церковной архитектуры. Здесь повторяется почти исключительно, и на многих примерах, тип шатровой колокольни (вроде церкви Иоанна Богослова в Ипатьевской слободке) с разными видоизменениями декорировки столбов, поддерживающих шатер (колонки, два пилястра и т. п.), и с разной обработкою этого шатра, напр., с большим или меньшим количеством слуховых окон. Кубический храм увенчивается почти исключительно пятиглавием; в группировке этого последнего, в различии компоновки этих глав и в рисунке силуэта их и заключается все разнообразие костромских храмов конца XVII столетия, интересных главным образом своим ансамблем. Однако, следующие за вышеуказанными в хронологическом порядке церкви—Сергиевская, Спаская за Волгой, Иоанна Богослова (в Ипатьевской слободке), Николаевская (у Волги) и другие в совокупности составляют интересный материал для истории русского церковного строительства конца XVII и даже первой четверти XVIII века (в глухой провинции зодчество русского стиля удерживалось значительно дольше, чем в столицах). Шатровая колокольня, форма куполов и разного рода приемы установки и группировки послед-

них на крыше дают возможность интересных сопоставлений, параллелей и выводов. Правда, многие из этих церквей скорее любопытны курьезностью своих форм, утрировкой пропорций, гротеском деталей, но почти все они чрезвычайно живописны своим положением, своим уютом и красочностью. Вьльы стьны церквей, украшенные синими главками и золотыми куполами, усыпанными звездами, окруженные развесистыми деревьями, сьрыми заборами, получившия позднйшия нагромождения из всяких пристроек, тьмь не менье так очаровательны в своем общем виде, что одним этим внешним обликом они становятся достойным украшением Костромы.

Памятников гражданского русского зодчества в Костроме почти нет; можем указать только стьны Ипатьевского монастыря (XVII и XVIII в.в.) с их живописными башнями; такие же, но кь сожальнью пороченныя многочисленными пожарами, стьны Богоявленского монастыря \*); наконец, корпус в том же монастыре—двух-этажный, с наличниками красиваго рисунка.

Таким образом главное значение деревянного зодчества Костромы—в ее немногочисленных, но превосходных храмах XVII столетия. Эпоха эта представлена здесь такими блестящими образцами, что они одни ставят Кострому в число русских городов—разсадников искусства.

Лишь во второй половине XVIII столетия эпоха барокко, пришедшая в Кострому, конечно, значительно позже, нежели наступил ее расцвет в столицах, дает и зодчеству Костромы два три блестящих примера своего великолпня. Богоявленский собор и его колокольня вмьсть с оградой, воротами и калиточками



Рис. 1. „Триумфальная ворота“ Успенскаго собора.

в ней образуют даже исключительный по красоте ансамбль сооружений этого стиля.

На смену барочным течениям приходят, также с запозданием, классические влияния, начиная со стиля Людовика XVI, с характерными для него тосканскими гладкими или канелированными колоннами, гирляндами и строго прорисованными триглифами фриза. Церкви: Спаса в Подвязь, Покровская, Алексеевская—примеры этого течения, хотя и очень скромные.

Классические течения, овладев вкусами петербуржцев, дали и Костроме сооружения, которые и теперь могут составить красивую страницу в истории ее художественной архитектуры, пополняя кроме того пробел, заключающийся, как мы уже сказали, в отсутствии образцов гражданского творчества русского стиля. Но барочная колокольня, построенная в конце восьмидесятих годов XVIII столетия, имела значение не только для Костромы, и ее копии встречаются во многих городах губернии; значение же позже появив-

\*) Одна из башен изуродована перестройкою, остальные сильно обветшали.

\*) Церковь Покрова в Рубцове, старый собор Донского монастыря, церковь Николая в Столпах, Николая в Гончарах и Сергия в Пушкарах.

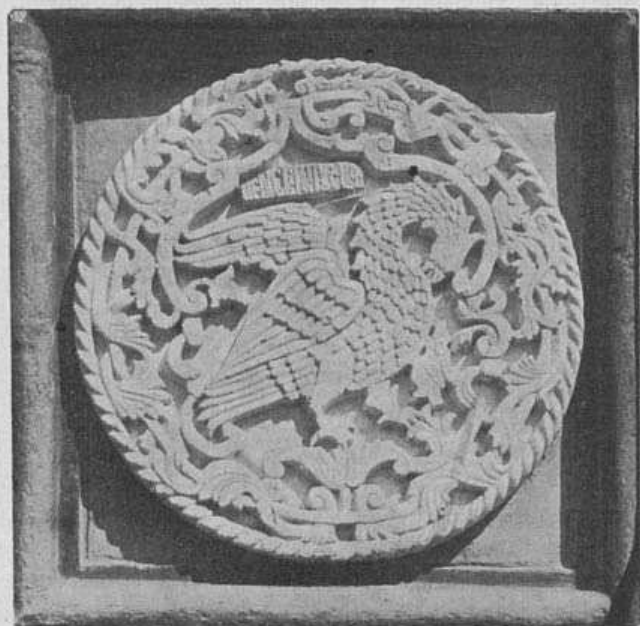


Рис. 2. Рѣзные клейма св. вратъ церкви Воскресенія на Дебри.

нишихъ амширныхъ сооружеій было слабѣе, и такіе вырабатавшіеся тишы строительства, какъ каланча или гауптвахта, остались безъ подражанія. Однако, если такимъ образомъ Кострома въ это время и не стала художественнымъ центромъ, то она нисколько не потеряла отъ этого въ своемъ художественномъ значеніи. Тѣмъ болѣе надо цѣнить ея прекрасныя и цѣнныя сооружеія періода классицизма, что они не вызвали распространенія себѣ подобныхъ, и ихъ великолѣпіе не было ослаблено подражаніями.

Прекрасныя колоннады пожарной каланчи и гауптвахты были осуществлены къ 1823—1826 годамъ, но стиль ихъ зодчества значительно болѣе ранній, все по той же причинѣ значительнаго запаздыванія распространенія архитектурныхъ вліяній въ провинціи.

Собственно усиленіе гражданскаго зодчества этого стиля совпадаетъ съ введеніемъ въ Россію намѣстничества и вызванною этимъ потребностью помѣщеній для различныхъ канцелярій и присутственныхъ мѣстъ. По проекту мѣстныхъ зодчихъ—Метлина, Фурсова, впоследствии Уткина, а можетъ быть и петербургскихъ, напр., Висконти (?), воздвигаются въ Костромѣ (равно какъ и въ Кинешмѣ, Юрьевцѣ, Плещѣ и другихъ уѣздныхъ городахъ) прекрасныя своею внушительностью корпуса, украшенные фронтонами и колоннадами или же цѣлыми портиками.

Городское и частновладѣльческое строительство развивается также быстро, главнымъ образомъ на средства богатаго купечества, и мы видимъ въ Костромѣ образцы прелестныхъ зданій и особняковъ, украшенныхъ весьма орнаментами александровскаго или позднѣйшаго классицизма. Комнатныя печи могутъ быть поставлены въ ряду лучшихъ въ Россіи образцовъ искусства этого рода. Какъ будто „ценинное“ (майоличное) производство, издѣлія котораго \*) ранѣе богато покрывали собою фризы костромскихъ церквей, и которое потомъ затихло на долгіе годы, возродилось снова, чтобы еще разъ дать

прекрасныя образцы мѣстнаго художественно-декоративнаго творчества.

Николаевское время даетъ еще красивыя, хотя и нѣсколько сухіе примѣры строительства, тоже обогатившіе художественное значеніе Костромы, напр. памятникъ по проекту Демуть-Малиновскаго; несмотря на значительно уменьшившуюся живописность, гражданскія сооружеія этого періода прекрасно гармонируютъ съ постройками предыдущей эпохи. Правда, ихъ всѣхъ объединяетъ одно выраженіе, одна общая черта—провинциализмъ деталей, гротескъ композиціи, курьезы пропорцій, одинаковость окраски.

Къ сожалѣнію, у большинства домовъ классической архитектуры Костромы эта окраска однотонная. Интересна эта мертвенная блѣдность, но хотѣлось бы оживить ее двутонной гармоніей, и тогда лимонный, фиштакковый, персиковый и фіолетовые тона дали бы красочную жизнь облику Костромы. Лишь домъ гауптвахты, губернское правленіе, да Старый дворъ покрашены въ два цвѣта—охрой съ бѣлымъ. Надо бы слѣдовать этимъ примѣрамъ. Зато какъ красивы, напримѣръ, два домика розоваго цвѣта: одинъ на Ильинской улицѣ, другой на Н. Дебринской. Можно пожалѣть также, что Георгіевская церковь выкрашена сплошь въ зеленоватый цвѣтъ, и что на барочной колокольнѣ собора бѣлымъ колоннамъ не дано бирюзоваго фона.

### III.

Успенскій соборъ Костромы, первоначально построен-



Рис. 3. Рѣзные клейма св. вратъ церкви Воскресенія на Дебри.

\*) Позднѣе закрашенныя, напр. ц. Спаса за Волгою, Троицкая и другія.

ный въ XIII вѣкѣ, не сохранить, очевидно, не только первоначальныхъ своихъ стѣнъ, но даже фундаментовъ. Изслѣдованіе послѣднихъ, произведенное недавно проф. Н. В. Покровскимъ и Г. Б. Михаловскимъ (ко времени костромского областного археологического съезда), выяснило въ достаточной степени это обстоятельство. Къ тому же соборъ обстроены позднѣйшими папертями, неоднократно передѣлывался, а послѣ пожара 1773 года почти цѣликомъ перестроены заново. Къ этому времени относится и круглая ротонда у его входа. Наиболее старая часть его — живописно расположенныя апсиды съ желѣзными оконными ставнями. Купола поздніе, но очень оригинальной формы, придающей имъ сходство съ типичными для Украины „банями“, явно западнаго, т. е. барочнаго, происхожденія и прекрасной позолоты. На восточной сторонѣ собора закомары передѣланы; здѣсь любопытна икона Феодоровской Богоматери, у которой горитъ неугасимая старинная лампада.

Успенскій соборъ съ позднѣйшими фресками на его паперти въ достаточной степени изученъ и много разъ былъ описанъ, а поэтому не будемъ останавливаться на деталяхъ его конструкции и предметахъ украшенія. Гораздо интереснѣе для насъ рядомъ съ нимъ находящійся Богоявленскій соборъ (табл. 25). Самое зданіе собора, построенное въ 1776—1791 годахъ, вмѣстѣ съ колокольнею, всего за 12.000 рублей, на мѣстѣ древняго сгорѣвшаго Крестовоздвиженскаго монастыря, служить зимнимъ храмомъ при Успенскомъ соборѣ и снаружи довольно просто. Это — трехэтажное кубическое сооруженіе, увѣнчивающееся куполомъ на невысокомъ барабанѣ, прорѣзанномъ восемью окнами, разграфленными старинными рамами на мелкіе квадратики. Но пропорціи этажей, члененіе глады стѣнъ наличниками оконъ, связанными по высотѣ между собою одною архитектурною композиціей, прелестныя детали угасающаго уже барокко и переходнаго къ классицизму стили (фризъ, разбитый на триглифы), — дѣлаютъ архитектуру собора очень пріятною. Красивыя, окрыленныя головы амуровъ украшаютъ фронтоны оконъ всѣхъ пяти полукруглыхъ апсидъ разной величины. Куполь украшенъ 8-ю лукарнами на подобіе коронъ. Вѣнчающая куполь главка менѣе удачна. Хороша рѣшетка, окружающая основаніе барабана.

Внутренняя архитектура собора совсѣмъ неинтересна. Гораздо красивѣе колокольня, построенная при соборѣ его строителемъ С. Воротиловымъ вмѣсто прежней, разрушившейся въ 1773 году, и представляющая издали фантастическое зрѣлище нагроможденіемъ арокъ, колоннъ и всякихъ украшеній.

Внутренніе три марша лѣстницы даютъ впе-

чатлѣніе хорошаго основанія колокольни; зимой, занесенные на половину снѣгомъ, эти марши создаютъ плавный переходъ отъ земли къ сооруженію, которое кажется какъ бы вырастающимъ изъ массы снѣга. Украшенная пятью колоннами по угламъ, колокольня не перегружена ими, такъ какъ пространство отъ тѣла стѣны до арки достаточно для того, чтобы дать возможность колоннѣ выдѣлиться на гладкой поверхности стѣны.

Карнизъ перваго яруса, въ стѣлѣ рокайлъ, украшенъ богатыми позолоченными завитками; далѣе въ разорванные фронтоны 3-го яруса вставлено всевидящее око съ золотыми лучами. По угламъ каждаго яруса — прелестныя вазы, тоже позолоченныя, съ синими горизонтальными полосками. Вазы эти придаютъ очень много фантастики всему облику колокольни, неразъ дававшему поводъ къ сравненію ея съ индійскою (?) пагодою. Переходъ къ куполу заполненъ часовымъ циферблатомъ, выкрашеннымъ въ оливковый тонъ съ черною серединою и помѣщеннымъ на ярко голубомъ фонѣ вогнутой поверхности купола. Далѣе идетъ ушреніе его, затѣмъ снова пере-

хватъ, и наконецъ прелестное завершеніе высокимъ шпилемъ.

Красочное сочетаніе золота съ голубымъ и бѣлымъ очень пріятно, но наводитъ на мысль, что колокольня была бы еще красивѣе при двуконной окраскѣ ея въ бѣлый и голубой колера. Несомнѣнно, что бѣлыя колонны и украшенія выдѣлялись бы еще опредѣленнѣе на цвѣтномъ фонѣ.

Колокольня и соборъ окружены оградой, построенной одновременно съ ними. Столбы ея очень хороши по

композиціи и украшены вазами, схожими съ тѣми, которыя украшаютъ колокольню; желѣзныя рѣшетки между столбами просты, но милы. Въ оградѣ трое воротъ и одна калиточка съ восточной стороны.

Лучшія ворота — триумфальныя (рис. 1), чрезвычайно фантастической архитектуры \*). Эти триумфальныя ворота, хотя и построенныя по случаю посѣщенія Костромы Екатериною Великою въ 1767 году, какъ постоянное сооруженіе, были, повидимому, воздвигнуты позже этого событія года на 2—3; ко времени же пребыванія императрицы ворота были сдѣланы деревянными, а модель ихъ показана государынѣ генералъ-адъютантомъ Бибиковымъ. Ворота — блестящій примѣръ фантастической архитектуры пресыщеннаго барокко, попавшаго на глубоко провинціальную почву. Всѣ архитектурныя формы получили самое курьезное развитіе. Стилъ барокко принялъ здѣсь настолько провинціальныя видъ, что приподнятая средина воротъ подперта волутами, а

\*) По кн. А. Д. Козловскому, подобныя ворота, украшенныя пирамидальными вышками, попадались на всемъ пути слѣдованія императрицы.



Рис. 4. Гауптвахта (арх. Фурсовъ).



Рис. 5 Домъ Акатовыхъ на Мшанской улицѣ.

бока украшены двумя пирамидами, окрашенными въ ярко-синій цвѣтъ, по фону котораго разсыпаны золотыя звѣзды. Все свободное поле заполнено орнаментною лѣнкою. Особенно любопытны 2 грифона по бокамъ арки; каштели очень удлинены и украшены листьями какихъ то небывалыхъ растений.

Изображенія святыхъ и ангеловъ, вставленныя въ ажуръ рѣшетокъ, дурнымъ выполненіемъ живописи нѣсколько портятъ общій видъ воротъ днемъ; вечеромъ же, выдѣляясь темнымъ силуэтомъ на прозрачномъ фонѣ желѣзной рѣшетки, они прибавляютъ еще болѣе фантастичности всему ансамблю группы двухъ соборовъ, колокольни, ограды и воротъ. Калитка, ведущая на небольшую террасу, простой, но чрезвычайно милой архитектуры, украшена двумя каменными вазами и подобіемъ короны по срединѣ. Очень жаль, что ограда приходитъ въ ветхость: триумфальныя ворота уже подперты бревенчатыми лѣсами \*).

Троицкій соборъ Пятъевского монастыря, наружная реставрація котораго нынѣ почти закончена (табл. 24), представляетъ, несмотря на передѣлки, явно внесенныя значительныя искаженія въ архитектуру его, прекрасный памятникъ московскаго зодчества въ провинціи. Видная на рисункѣ паперть очень красива ажуромъ своихъ деталей. Поясъ изъ узкихъ арокъ, идущій ниже закомаръ, несомнѣнно сдѣланъ послѣ возстановленія собора, разрушеннаго взрывомъ. Устройство этого арочнаго пояса и внесло, главнымъ образомъ, измѣненіе прежняго вида храма: пилястры, отходившія отъ мѣста соединенія закомаръ, были срубаны, и теперь торчатъ лишь ихъ концы, и видны вызванныя ими раскреповки карниза; съ остальныхъ трехъ сторонъ, гдѣ не было арочнаго пояса, пилястры остались, но онѣ были срубаны по толщину. Понятно, что теперь закомары, не имѣющія продолженія вдоль всей стѣны, кажутся приплюснутыми и недостаточно изящными.

Покрытіе храма уцѣлѣло повсюдное, т. е. по абрису закомаръ; это — большая рѣдкость въ архитектурѣ старинныхъ церквей. Но и покрытіе Троицкаго собора не вполне правильно. даже послѣ реставраціи, нынѣ уже

\*). Предполагаемое ихъ выпрямленіе едва ли будетъ успѣшно, такъ какъ ворота наклонились не только впередъ, но и на бокъ, что уже значительно затруднитъ подведеніе фундамента въ этомъ направленіи, необходимое для ихъ выпрямленія.

почти законченной. Въ началѣ кровля отходитъ отъ закомаръ полукруглыми, къ среднему же барабану она приближается уже четырехскатнымъ покрытіемъ, и послѣднее установлено настолько высоко, что лишь въ чердакѣ видны кокошники низа барабана этой главы; очевидно, покрытіе было здѣсь много ниже, и кокошники были снаружи.

Покрытіе куполовъ главокъ, недавно (половина XIX столѣтія) снова сдѣланное, но уже на металлической конструкціи стропиль, оставлено того же характера, какимъ оно было послѣднее время, т. е. изъ металлических позолоченныхъ частей, въ сущности имитирующихъ первоначальное череночное покрытіе.

Крыльцо собора еще не закончено реставраціей, и вопросъ о возстановленіи его покрытія, также очень спорный, не разрѣшенъ до сихъ поръ. Дѣло въ томъ, что при одноарочномъ соединеніи крыльца съ тѣломъ храма, не только общія правила русской архитектуры, но и конструктивная трудность не допускаютъ шатроваго покрытія; между тѣмъ, пирамидальное покрытіе было бы слишкомъ тѣсудиннымъ для громоздкаго крыльца и особенно не соответствовало бы четыремъ его массивнымъ столбамъ. Предположено поэтому оставить существующее покрытіе, явно „ампирнаго“ характера, въ видѣ плоскаго сферическаго полукупола, увѣчаннаго шпилемъ. Стѣны колокольни собора, разрисованныя живописью плохой работы, предположено очистить отъ нея, а многія арки, заложенныя кирпичною кладкою — открыть.

Церковь Воскресенія на Нижней Дебрѣ (табл. 26) достаточно извѣстна и больше другихъ храмовъ Костромы изучена, описана и даже обмѣрена („Памятники древности“, изд. Имп. Академ. Худ., вып. 1912 г.); поэтому, не останавливаясь на общемъ описаніи ея, коснемся лишь спорнаго вопроса объ ея окраекѣ и дадимъ нѣкоторыя поясненія образованія ея деталей.

По поводу окраски „въ шапку“ церкви XVII вѣка



Рис. 6. Пожарная калалча (арх. Фурсовъ).

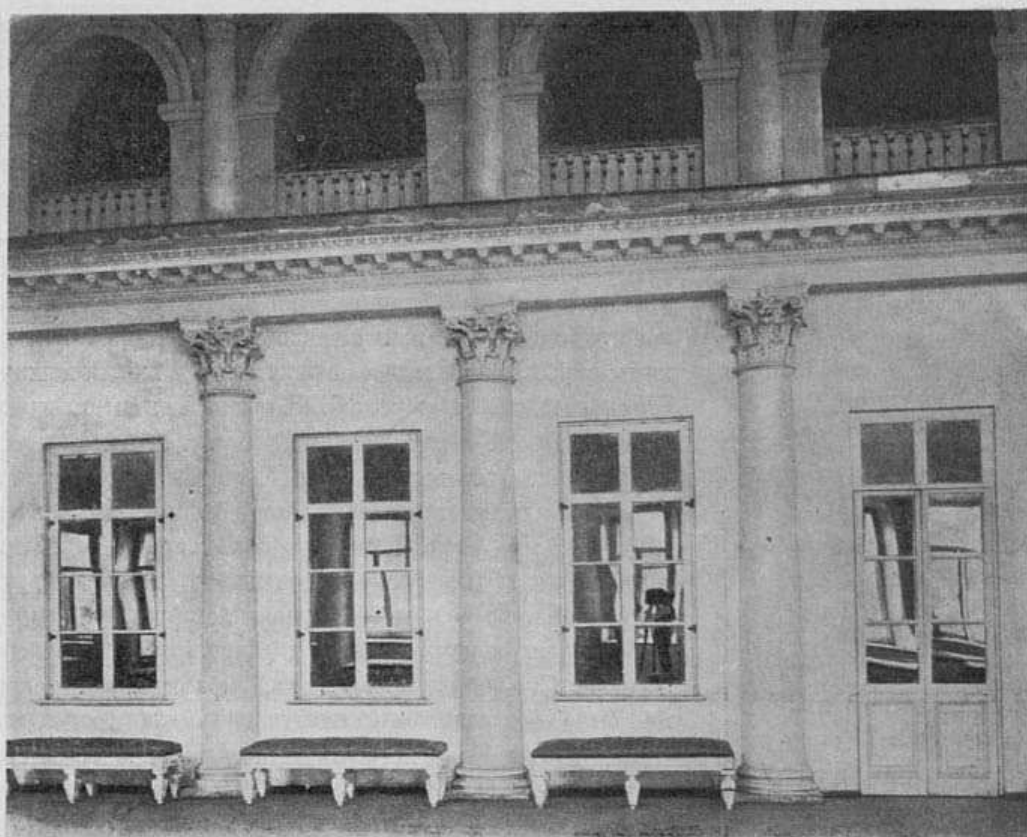


Рис. 7. Дворянское собраніе. Обработка большого зала.

обмѣнъ мнѣній на IV областномъ археологическомъ съѣздѣ не привелъ ни къ какимъ результатамъ. Проф. Голубцовъ, указывая на примѣръ раскраски въ Троицко-Сергіевской лаврѣ, считалъ вполне допустимой подобную окраску и въ древности; проф. Павлуцкій допускалъ возможность окраски въ шашку, съ чередованіемъ кафельныхъ тягъ, лишь для гражданскихъ древнерусскихъ сооружений (дворецъ царя Алексѣя Михайловича въ Сергіевской лаврѣ); наконецъ, I. Б. Михаловскій совершенно отвергалъ возможность допущенія гдѣ бы то ни было подобнаго иллюминирования.

Однако, если обратиться къ такому превосходному образцу подобной окраски (изъ черныхъ и красныхъ треугольниковъ), какъ апсиды церкви Петра и Павла въ Ярославль, то вопросъ о допустимости такой художественной окраски самъ собою отпадаетъ. Происхожденіе ея вполне понятно—изъ архитектуры, занесенной въ Россію итальянцами: стѣны грановитой палаты украшены высѣченными камнями на подобіе дворцовъ dei Diamanti въ Болоньѣ, Феррарѣ; есть подобныя церкви и въ Неаполѣ.

Русское выполненіе такой декорировки въ штукатуркѣ, естественно, измѣнило путь изображенія этихъ граненыхъ камней помощью окраски; иногда такая имитационная обработка даетъ даже впечатлѣніе рельефной поверхности, которая до иллюзій походитъ на высѣченный камень. Въ частности, окраска церковей Воскресенія и Спаской (за Волгой) выполнена плохо, тона ея взяты несмѣло, мутны; кромѣ того антихудожественное впечатлѣніе усугубляется общимъ видомъ настоящей декорировки стѣнъ церкви Воскресенія и плохой орнаментальной росписью (между кокошниками). Въ идеѣ подобная окраска не только допустима, что доказывается примѣромъ Ярославской церкви Петра и Павла, но и очень интересна, и во всякомъ случаѣ характерна для зодчества этого края.

Что касается ея деталей, т. е. „клеймъ“, рѣзанныхъ изъ камней (рис. 2 и 3) и помѣщенныхъ на фасадѣ святыхъ вратъ, то мы можемъ сообщить о нихъ нѣкоторыя новыя данныя. Отличаясь значительно своею техникой отъ подобныхъ имъ по сюжету деталей украшеній, видныхъ еще на фасадахъ церковей Троицкой, Николаевской, на Нижне Набережной улицѣ и Спаской за Волгой, всегда изготовлявшихся изъ майолики, клейма церкви Воскресенія значительно превосходятъ всѣ остальные величиною и четкостью изображенія. Мы видимъ здѣсь и „птицу-неясыть“, раздирающую грудь, чтобы накормить своихъ птенцовъ, и „сиринна“, и „алконоста“, и „тигру-лютую“, и „звѣря-единорога“. Нѣтъ сомнѣнія, что въ деталяхъ немало восточнаго элемента, особенно въ орнаментовкѣ, которою сопровождаются всѣ эти изображенія животныхъ; но едва

ли возможно приписывать трактовку этихъ изображеній вліянію норманскихъ или англосаксонскихъ вкусовъ, основываясь на одномъ лишь преданіи, по которому церковь эта была построена купцомъ Исаковымъ за счетъ того золота, которое онъ получилъ яко бы случайно, по ошибкѣ отправителя, вмѣсто красокъ, въ боченкѣ, на которомъ были изображеніе льва—подобіе грифа, и другіе гербы, дававшіе прототипъ рисунка этихъ клеймъ. Безусловно вѣроятнѣе предположить, что изображеніе льва (грифа) въ половинѣ XVII столѣтія, когда церковь была отстроена, было слѣдствіемъ получившаго уже распространеніе герба Романовыхъ, происходившихъ изъ Поморскаго воеводства, гербъ котораго (грифъ) они удержали за собой и до нынѣшняго дня, а два креста съ покрывающей ихъ короной, т. е. гербъ главнаго города Поморь—Данцига, удержали всѣ фамиліи, происходившія отъ ихъ общаго родоначальника Гланды Камбиллы. Очевидно, что строитель могъ пожелать помѣстить гербъ новаго царя Михаила Ѳеодоровича и Алексѣя Михайловича на воздвигавшейся имъ церкви.

Относительно церкви Воскресенія на Дебрѣ надо еще пожалѣть, что несмотря на недавно произведенный ремонтъ ея и условія, вполне тому способствовавшія (близость юбилея, царскаго посѣщенія и наличие имѣющейся уже теплой церкви), реставрацію ея такъ и не удалось произвести архитектору Д. В. Милѣеву. Между тѣмъ заложенные арки паперти и закрытые кладкою изнутри и сѣзанные у входа замки этихъ арокъ надо бы восстановить въ прежнемъ видѣ. Также несносна излишне пестрая окраска храма, и особенно неудачна орнаментика между закомарами.

Троицкая церковь (табл. 26) постройки половины XVII вѣка,—наиболѣе своеобразная и живописная изъ всѣхъ костромскихъ церковей. Прелестны унизанные, какъ бисеромъ, карнизы кокошниковъ; очаровательна вся композиція двухъ боковыхъ фасадовъ изъ трехъ оконъ,

съ необычайно живописно поставленнымъ сбоку входомъ въ видѣ низенькихъ вратъ, опоясанныхъ тоже бусами (табл. 25). Недавно церковь была отлично перекрашена (снимокъ сдѣланъ до перекраски), и теперь на ярко-желтомъ фонѣ, какъ на парчѣ, играютъ всѣ детали ея украшеній.

## IV.

Классическія теченія въ зодчествѣ также очень рельефно проявили себя въ Костромѣ. Дѣло въ томъ, что два наиболѣе интенсивныхъ періода развитія города совпали: одинъ— съ вѣкомъ наибольшаго расцвѣта русскаго зодчества, другой— съ развитіемъ классическихъ (XIX в.) ученій и вкусовъ ампира. Въ теченіе перваго періода были построены всѣ лучшія церкви и соборы Костромы; во второмъ, послѣ учрежденія намѣстничества, — всѣ лучшія гражданскія сооруженія, правительственныя зданія, особняки.

Но съ реформированіемъ государства, для развитія художественнаго строительства Костромы приобрѣтаютъ

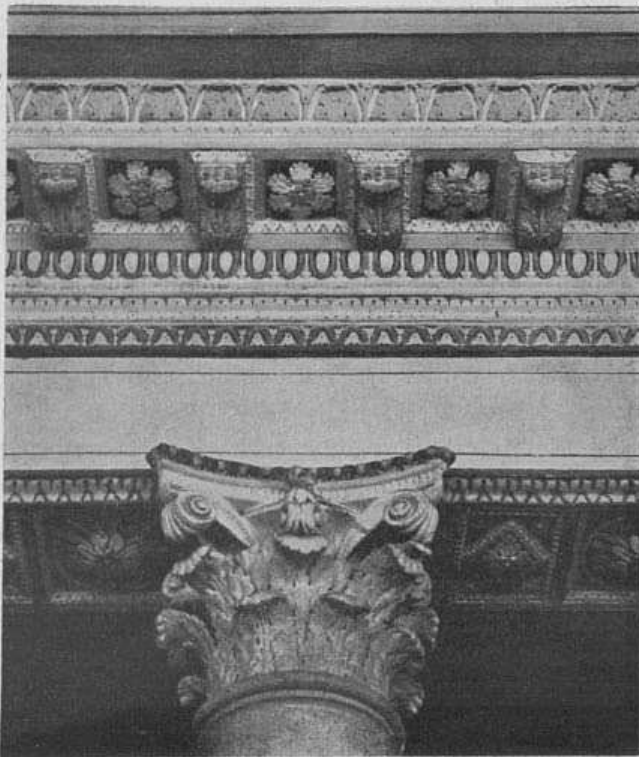


Рис. 8. Дворянское собраніе. Деталь плафона малаго зала.

значеніе уже не столько отдѣльныя лица, сколько правительственные проекты. Учрежденіе намѣстничества (въ 1778 году) и вызванная имъ потребность въ спеціальныхъ постройкахъ для размѣщенія канцелярій, ютившихся до того въ старинномъ корпусѣ Богоявленскаго монастыря, вызвали сооруженіе новыхъ, грандіозныхъ по тому времени, корпусовъ и зданій губернскихъ присутственных мѣстъ, губернаторскаго дома, зданій учебныхъ заведеній.

Классическія тенденціи отзываются и на церковномъ строительствѣ; онѣ проглядываютъ въ тяжелыхъ, низкихъ корпусахъ гостинныхъ дворовъ, накладываютъ свой отпечатокъ на частновладѣльческіе особняки, но больше всего выражаются въ грандіозныхъ, прекрасно скомпонованныхъ фасадахъ правительственныхъ учреждений и казенныхъ зданій. Классическіе вкусы дошли до Костромы со значительнымъ, какъ то часто бываетъ въ провинціи, опозданіемъ, въ первой четверти XIX столѣтія; благодаря

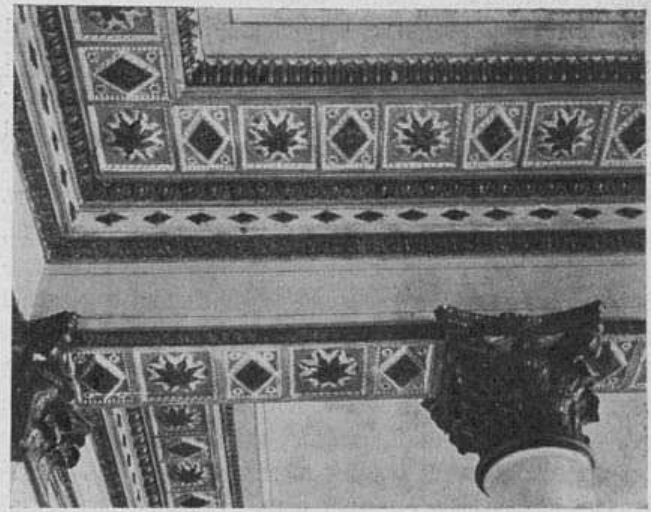


Рис. 9. Дворянское собраніе. Деталь плафона Екатерининскаго зала.

этому, въ то время, когда въ столицѣ уже наблюдались упадокъ стиля и появленіе ложно-готическихъ формъ времени Николая Павловича, въ Костромѣ еще воздвигали зданія, полныя всей чистоты ампира, съ прекрасными пропорціями и хорошо выполненными деталями.

Начало классическому строительству здѣсь положили гостинные дворы; особенно красивъ среди нихъ „табачный рядъ“ (1805 года) и большой гостинный дворъ, нѣсколько болѣе ранней архитектуры. За ними слѣдовали перестройка и достройка церквей: христорожественскій порталъ, георгиевскій портикъ; далѣе (1809 г.) шло зданіе присутственныхъ мѣстъ, канцелярій учрежденнаго намѣстничества, законченное уже въ 1809 г. Строилъ его по своему, утвержденному въ Петербургѣ, проекту архитекторъ Николай Метлинъ. Это былъ лучшій зодчій Костромы того времени; за нимъ слѣдовали Фурсовъ, по преданію, ссыльный, воздвигнувшій въ 1823 — 1825 годахъ чудесную гауптвахту (рис. 4). Это— небольшое, но очень типичное зданіе, украшенное порталомъ изъ шести колоннъ ордера оригинальной композиціи. Ниша украшена хорошо выполненными скульптурными барельефами; передъ фасадомъ чудесно обработанная площадка съ двумя рѣдкими старинными фонарями.

На Павловской, Московской и Русиной улицахъ есть много уютныхъ ампириныхъ особняковъ нач. XIX ст. Богатые купцы Мичурины, Дурьгины, Солодовниковы, Акатовы составили цѣлыя улицы изъ такихъ построекъ. Теперь немногія изъ нихъ населены прежними владѣльцами; по большей же части такіе дома отданы подъ чайныя, квасныя, лечебницы или, въ лучшемъ случаѣ, подъ канцеляріи разныхъ провинціальныхъ учреждений. Домъ Акатовыхъ— одинъ изъ такихъ особняковъ (рис. 5), скромныхъ, но очень симпатичныхъ своею архитектурою. Но были и болѣе богатые хоромы: двое изъ такихъ— нынѣ акцизное и межевое управленія— до нынѣ хранятъ и прелестныя детали своихъ фасадовъ, и чудесныя печи. Всего красивѣе, однако, залы бывшаго дома Дурьгина, передѣланныя въ 1840—1850 годахъ неизвѣстнымъ зодчимъ для помѣщенія дворянскаго собранія. Приѣмъ композиціи зала съ нишею-ротондою, украшенною во второмъ ярусѣ сквозною колоннадой, очень любопытенъ и красивъ (табл. 27); прелестна тончайшая отдѣлка всѣхъ деталей (рис. 8 и 9) карнизовъ; внуши-

тельно обработка стѣнъ полуколоннами (рис. 7), и изумительна ажурная чугунная рѣшетка лѣстницы (табл. 27). Имена председателя строительной комиссіи и всѣхъ членовъ ея были опубликованы, имени же талантливаго зодчаго не назвали досужіе описатели открытія залъ собранія—и это очень досадно.

Тутъ же неподалеку, на Сусанинской площади, стоитъ (рис. 6) исключительно красивое зданіе пожарной каланчи, (1825—1827 г.г.) того же мастера Фурсова, къ сожалѣнію, нѣсколько испорченное достройками помѣщений для обозовъ и переменною покрытія верха башни. Вотъ образецъ, единственный въ своемъ родѣ и достойный подражанія при сооруженіи новыхъ пожарныхъ депо. Вотъ образецъ и для Ярославля, гдѣ мѣстные зодчіе, не замѣчая собственнаго богатства, заключеннаго въ источникахъ класическихъ построекъ, недавно воздвигли, по соседству съ прелестнымъ зданіемъ, занятымъ теперь трактиромъ „Пассажъ“, каланчу ужасающей желѣзобетонной архитектуры.

Также мало, вѣроятно, цѣнить и костромичи свои сокровища, заключенныя въ архитектурѣ XVIII—XIX вѣковъ. По крайней мѣрѣ, если могутъ быть оправданы тѣ утилитарныя соображенія, которыми руководствовались мѣстные хозяева и зодчіе, перестраивая гостиницу „Старый дворъ“, правда, не отличавшуюся особенно художественнымъ приѣмомъ или отдѣлкою своей архитектуры, то пристройка къ чудеснымъ обелискамъ московской заставы лавченоекъ, въ цѣляхъ предоставленія городу нѣкотораго дохода, не можетъ быть признана заслуживающей снисхожденія. Памятникъ испорченъ навсегда. А много ли такихъ? Подобная этой застава есть лишь въ Ярославлѣ, но и тамъ пирамиды накренились совсѣмъ набокъ, а въ Костромѣ послѣднюю оставшуюся изъ трехъ заставъ изуродовали до неузнаваемости, несмотря на постоянное присутствіе здѣсь ученыхъ археологовъ—членовъ Императорской археологической комиссіи.

Что же будетъ, когда реставрація собора закончится, и когда всѣ историческія постройки снова будутъ отданы на произволъ судьбы?

Георгій Лукомскій.

## Къ конкурсу проектовъ дачи Н. В. Грушецаго, объявленному въ № 15 „Зодчаго“.

Въ общихъ условіяхъ программы конкурса, въ пунктѣ 2 (б), гдѣ напечатано „планы двухъ этажей въ масштабѣ 1/2 саж. въ дюймѣ“, слѣдуетъ читать: „въ масштабѣ 2 саж. въ дюймѣ“.

## Выставки.

Въ маломъ залѣ общества поощренія художествъ устроена „Византійская выставка работъ Л. Крамаренко и А. Тарапа“.

— Въ *Варшавѣ* открыта выставка образовательныхъ пособій и книгъ для дѣтей до-школьнаго и школьнаго возраста.

— Въ *Вильнѣ* мѣстнымъ художественнымъ обществомъ устроена выставка „Искусство въ жизни дѣтей“.

— Въ *Тифлисѣ* распорядительнымъ комитетомъ XIII-го съѣзда русскихъ естествоиспытателей и врачей организуется научно-промышленная выставка, которая будетъ открыта 1 іюня.

## Съѣзды.

Съ 17 по 24 апрѣля состоялся въ *Петербургѣ* организованный И. р. техническимъ обществомъ II-й съѣздъ дѣятелей по горному дѣлу, металлургіи и машиностроенію.

— Съ 5 по 12 мая въ *Ригѣ* состоится XI-й все-россійскій водопроводный и санитарно-техническій съѣздъ.

## Хроника.

Петербургъ.

Утвержденъ (Собр. узак. отд. I, № 82) уставъ курсовъ десятниковъ по строительному дѣлу товарищества профессоровъ и преподавателей въ Петербургѣ. На этихъ курсахъ, находящихся въ вѣдѣніи м-ва торг. и промышленности и содержимыхъ на средства товарищества, учащимся сообщаются необходимыя свѣдѣнія по русскому языку, ариѣметикѣ, геометріи, строительнымъ матеріаламъ, работамъ и частямъ зданій, по печному дѣлу, желѣзнымъ и профѣзжимъ дорогамъ, сопротивленію матеріаловъ и устойчивости сооружений, составленію смѣтъ, землемѣрію, черченію, рисованію и подачѣ первой медицинской помощи. Сообщаемыя теоретическія свѣдѣнія сопровождаются упражненіями и работами въ мастерскихъ по моделированію. На курсы принимаются строительные рабочіе и другія лица, не моложе 18 лѣтъ, окончившія однокласное училище м-ва нар. проsv. и имѣющія 2-лѣтнюю практику по строительному дѣлу, засвидѣтельствованную компетентнымъ учрежденіемъ или лицомъ, обладающимъ строительнымъ цензомъ. Продолжительность обученія—два зимнихъ сезона. При курсахъ имѣются чертежныя и мастерскія.

— Въ *Академіи художествъ*. Въ совѣтъ Академіи поступило подписанное многими профессорами заявленіе о неотложной необходимости приступить въ текущемъ же строительномъ сезонѣ къ сооруженію въ Петербургѣ дворца искусствъ при непосредственномъ участіи Академіи.

— *Городскія дѣла*. Комиссія по народному образованію постановила возбудить ходатайство о назначеніи ежегодной субсидіи отъ казны, на основаніи закона 3 мая 1908 г., на введеніе въ городѣ всеобщаго обученія. Въ случаѣ назначенія казенной субсидіи, рѣшено приступить къ осуществленію плана всеобщаго обученія съ 1913—14 учебнаго года.

— Финансовая комиссія представила въ думу свое заключеніе по вопросу о переустройствѣ водоснабженія столицы. Комиссія признала, что по финансовымъ соображеніямъ городу слѣдуетъ отказаться отъ устройства дорого стоящаго Ладожскаго водопровода и немедленно приступить къ работамъ по переустройству центральной Ппалерной станціи для озонированія невской воды съ тѣмъ, чтобы вслѣдъ за устройствомъ озонной станціи приступлено было къ сооруженію ключевого водопровода для проведенія не менѣе 6 мил. вед. воды въ сутки.

Москва.

Городскимъ университетомъ имени А. Л. Шанявскаго, при содѣйствіи московскаго комитета по холодильному дѣлу, при московскомъ обществѣ сельскаго хозяйства организуется въ Москвѣ весною текущаго года курсы по холодильному дѣлу.



Кострома. Ипатіевскій монастирь, Троицкій соборъ.



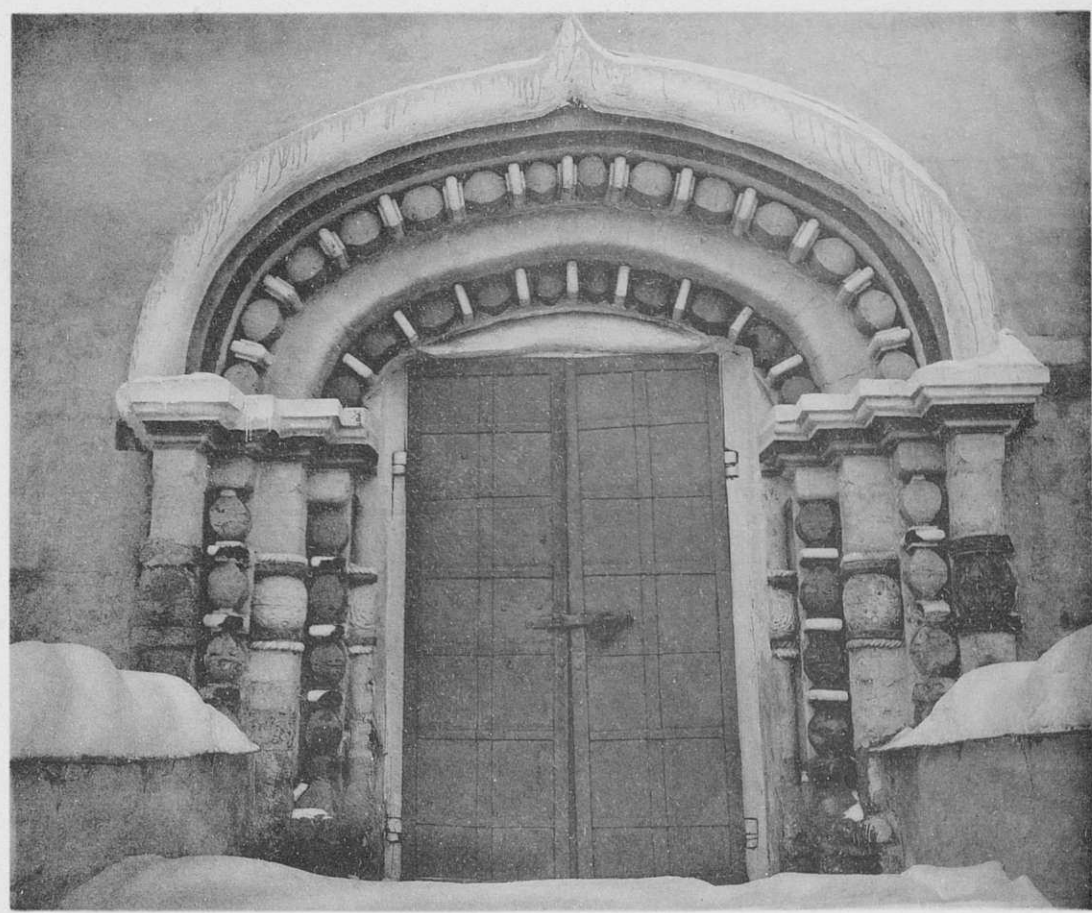
Кострома. Троицкій соборъ. Входное крыльцо.

Къ статьѣ Г. К. Лукомскаго.





Кострома. Богоявленскій соборъ со стороны апсидъ.



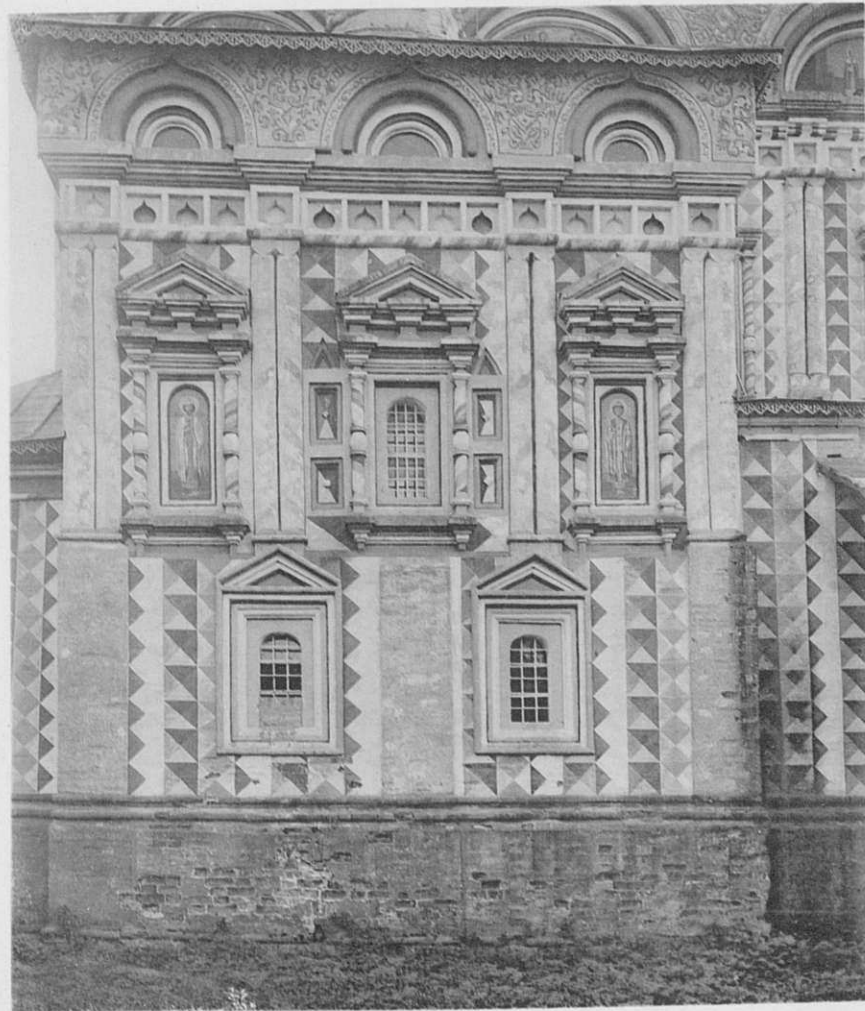
Кострома. Троицкая церковь. Порталь со стороны фасада.



Къ статьѣ Г. К. Лукомскаго.



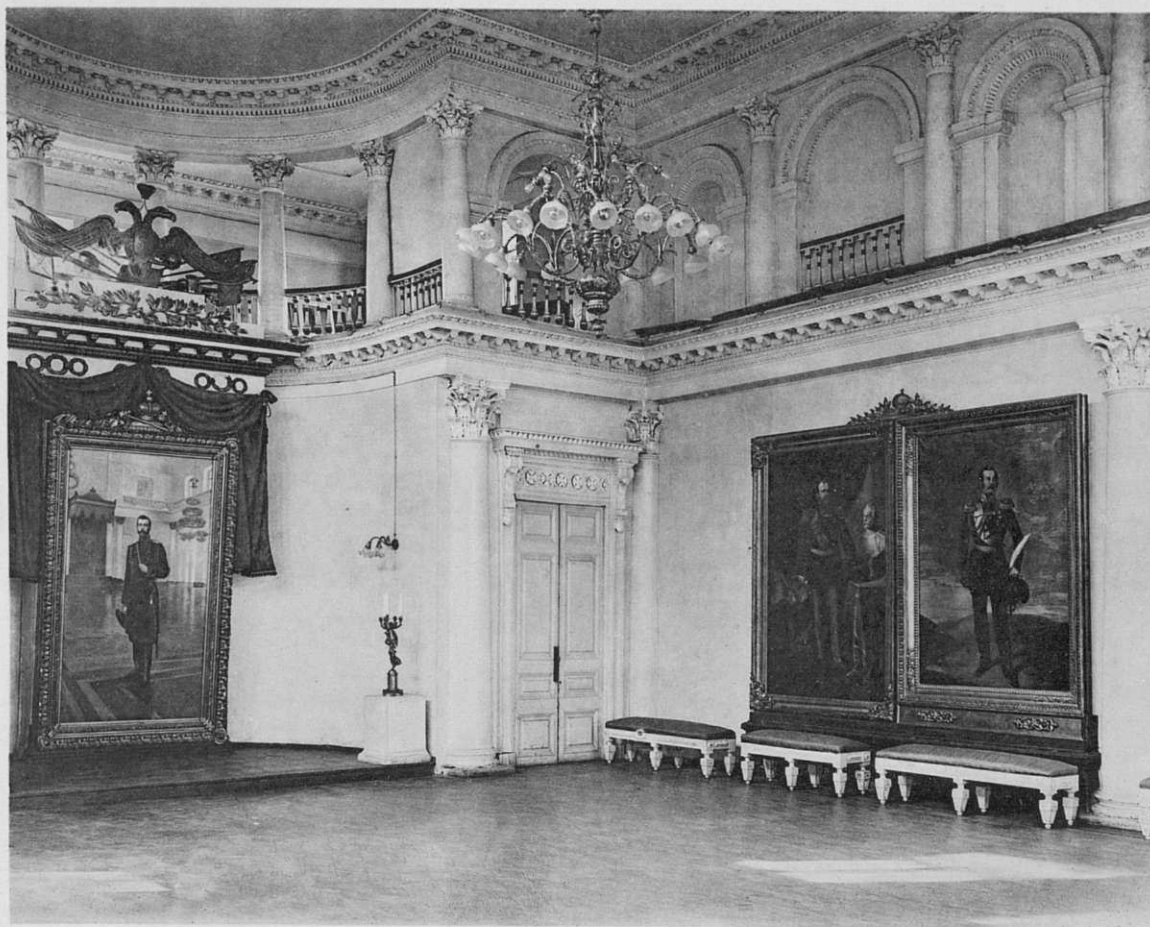
Кострома. Троицкая церковь, боковой фасадъ.



Кострома. Церковь Воскресенія на Дебрѣ, боковой фасадъ.







Кострома. Дворянское собраніе. Большой залъ.



Кострома. Домъ дворянства. Лѣстница.





Ленинградская государственная библиотека