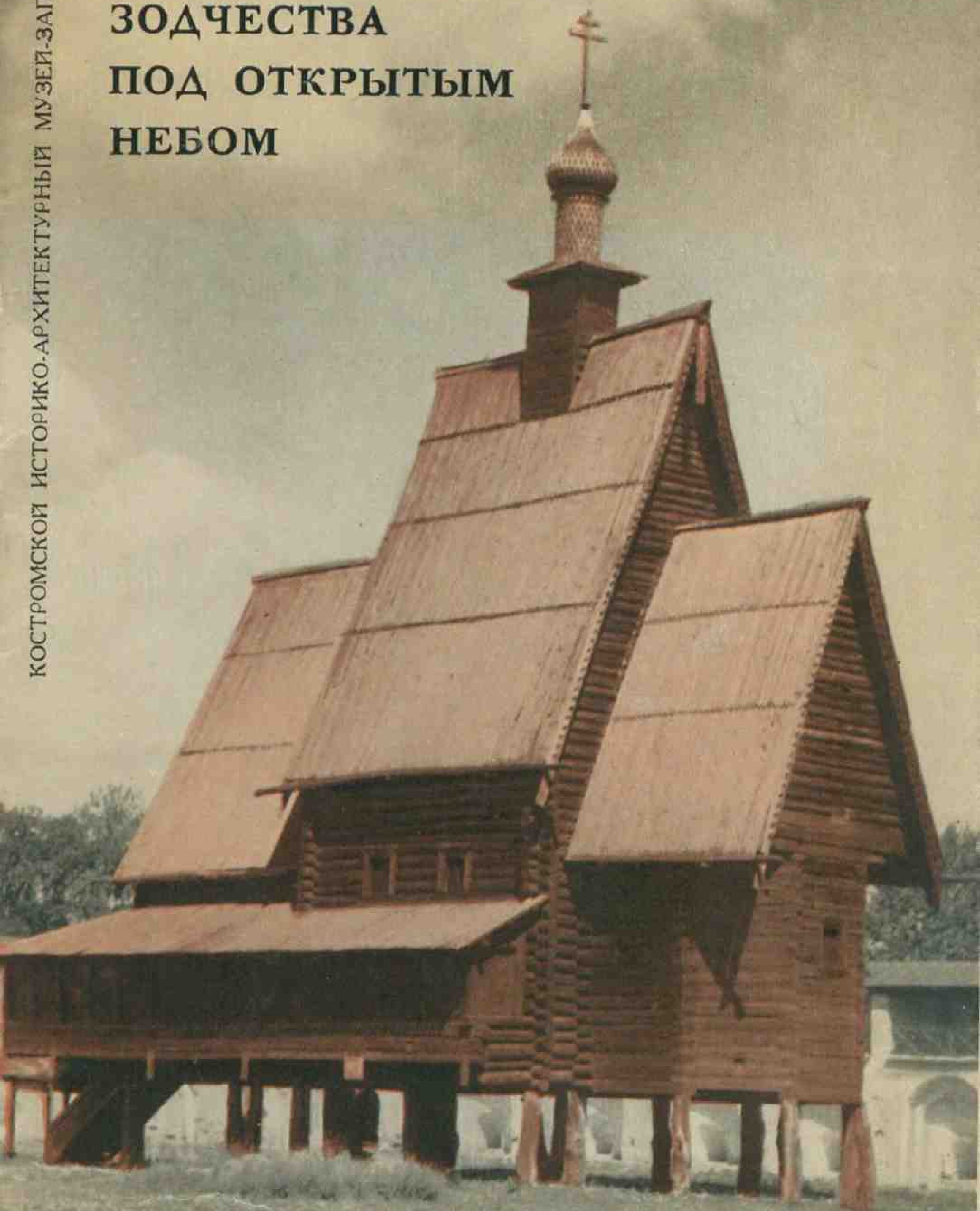


КОСТРОМСКАЯ ИСТОРИКО-АРХИТЕКТУРНАЯ МУЗЕЙ-ЗАПОВЕДНИК

**МУЗЕЙ
ДЕРЕВЯННОГО
ЗОДЧЕСТВА
ПОД ОТКРЫТЫМ
НЕБОМ**





сканировал: stp

Грандиозные оборонительные сооружения, богатые декоративным убранством избы, затейливые по своим формам ветряные мельницы, величественные храмы являются выдающимися образцами строительной техники, художественного творчества и быта прошлых веков.

Эти несметные сокровища народного зодчества, созданные талантливыми русскими плотниками, разбросаны по всему северу нашей Родины. Много их и на территории Костромской области. Начиная с 1955 года лучшие из них перевозятся на территорию Музея деревянного зодчества, создающегося у стен б. Ипатьевского монастыря — ныне историко-архитектурного музея-заповедника.





Летняя изба делится на два помещения. В одном стояла деревянная кровать под пологом, сундуки и коробки с одеждой, в другом находились запасы муки, круп и других продуктов.

Обе избы и сени обставлены типичными предметами крестьянского быта, орудиями обработки льна, лаптеплетения, охоты.

Семья Ершовых считалась зажиточной среди крестьян деревни Портюг, принадлежавшей графу Я. И. Толстому (двоюродному дяде Л. Н. Толстого). Ершovy были доверенными лицами графа, жили свободнее основной массы крепостных крестьян и занимались плотницким делом.

ВЕТРЯНАЯ МЕЛЬНИЦА-ТОЛЧЕЯ

Древним и оригинальным произведением народной строительной техники является ветряная мельница. Ветер, попадая на лопасти крыльев, заставляет вращаться вместе с ними горизонтальный вал. Вал приводными механизмами соединен с жерновами и пестами. Частое изменение направления ветра определило вторую конструктивную особенность мельничного механизма—свободный поворот горизонтального вала с укрепленными на нем крыльями и производственным оборудованием.

Русские плотники создали большое разнообразие ветряных мельниц. На северо-западе нашей области были распространены три типа ветряных мельниц: на столбах, на кострах и на избушках.

Мельница-толчая на избушке, перевезенная в 1962 году из села Малое Токарево Солигаличского района, построена в прошлом веке. Она состоит из двух срубов. Нижний является основанием для верхней подвижной части и служит складом зерна. В верхнем срубе находятся каменные жернова для размола муки и деревянные песты, которыми обдирают кожуру с зерен при изготовлении крупы. Верхний сруб мельницы при помощи большой деревянной вилки, укрепленной в срубе, поворачивается одним человеком вокруг своей оси крыльями на ветер.

← *Интерьер теплой избы дома Ершовых: зыбка, самопряха, скально и мотовило (на скамье), ткацкий стан (справа), в красном углу стол со светцом.*

Ветряная мельница-толчая на избушке из села Малое Токарево Солигаличского района. XIX век.





Овин из деревни Пустынь Костромского района. XIX век.

ОВИН

Овин — срубная постройка для просушивания перед молотбой снопов ржи, ячменя, овса, льна, которые устанавливались на горизонтальных передвижных жердях-колосниках.

Сушка производилась теплым воздухом, идущим от специальной печи-каменки, устроенной на земле. Прируб с левой стороны овина использовался для запаса дров и был местом хранения орудий молотбы. Около овина делался открытый или крытый ток.

В связи с повышенной влажностью воздуха овины в Костромском крае были широко распространены.

На территории Музея находится овин, перевезенный из деревни Пустынь Костромского района в 1965 году.

ЦЕРКОВЬ ПРЕОБРАЖЕНИЯ

При сооружении Горьковской ГЭС и образовании Костромского водохранилища из зоны затопления в 1956 году перевезена на территорию Музея деревянная церковь Преображения и

восстановлена церковь Преображения из села Спас-Вежи Костромского района, которая является интересным примером клетского храма.

Церковь была поставлена на высокие дубовые сваи, так как в весеннее половодье весь район затапливало водой и доступ к храму возможен был только на лодках. С трех сторон церковь и трапезную окружает галерея с живописным крыльцом. Церковь состоит из трех объемов: четверика, трапезной и алтаря. Постановка на сваях делает ее необыкновенно легкой, а клинчатая крыша с маленькой главкой — устремленной ввысь. Выразительный силуэт церкви прекрасно гармонировал с окружающим суровым пейзажем.

Храм срублен в 1628 году талантливыми плотниками Верхнего Поволжья братьями Мулиевыми из Ярославля.

В этом памятнике воплощены древние строительные и художественные традиции русских мастеров. Церковь Преображения вошла в историю русского искусства как памятник, завершающий развитие клетских храмов в национальном деревянном зодчестве.

ЦЕРКОВЬ СОБОРА БОГОРОДИЦЫ

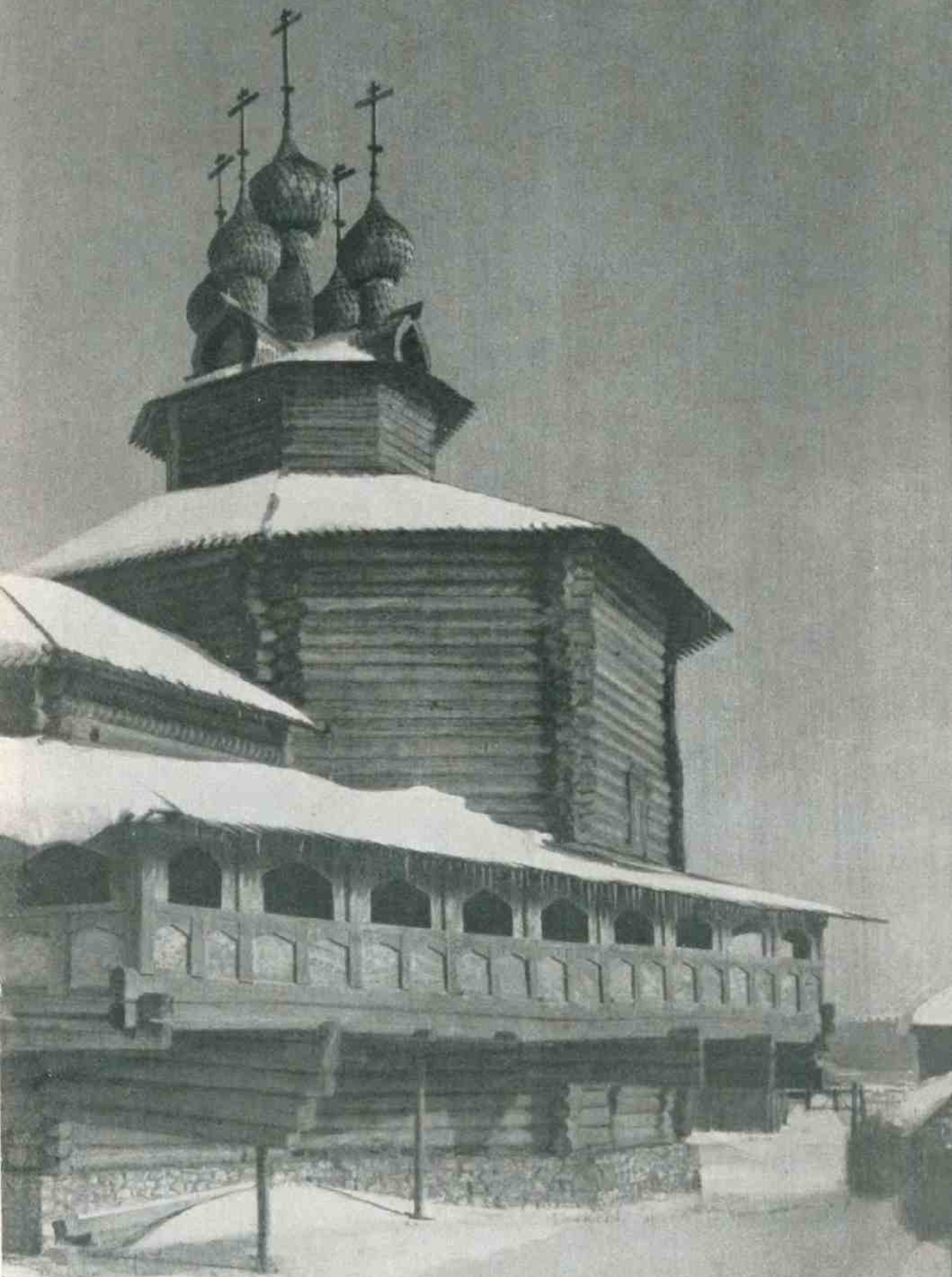
В 1960—1962 гг. перевезена и восстановлена церковь Собора Богородицы из села Холм Галичского района. Это одна из древнейших деревянных ярусных церквей не только нашего края, но и всего севера Руси, построенная в 1552 году. Время не сохранило имен талантливых мастеров, рубивших ее. Но по форме и пропорциям памятника видно, что церковь строили незаурядные зодчие.

Центральный сруб церкви, в плане восьмигранный, поставлен на высокий подклет. С востока храм имеет пятигранный алтарь, а с запада четырехугольную трапезную. Церковь и трапезную окружает галерея (гульбище), установленная на консолях, что делает ее как бы висящей в воздухе.

Своеобразно решена верхняя часть храма: на низком маленьком восьмерике стоит крещатая бочка с пятиглавием, покрытым лемехом (пластины из осины).

*Церковь Собора Богородицы из села Холм Галичского района. →
1552 г.*







ЦЕРКОВЬ УСПЕНИЯ

Успенская церковь села Фоминское Костромского района построена в 1721 году. В 1967 году перевезена на территорию Музея деревянного зодчества.

Пространственная композиция храма характерна для деревянного зодчества Костромского края XVII—XVIII веков: к центральной клетки с востока примыкает срубленный «в лапу» пятигранный алтарь, с запада—трапезная, паперть и «висячее» крыльцо с двумя лестничными входами. Центральная клеть храма перекрыта двухскатной клинчатой кровлей, увенчанной изящной главкой на тонком барабане. Церковная колокольня возвышается на коньке кровли трапезной. Интерьер храма сохраняет свое трехчастное деление. Вдоль стен трапезной тянутся лавки с «опушкой» (декоративная резьба). Сохранились древние волоковые окна. Алтарь отделяется от центрального помещения тябловым иконостасом.

Памятник очень выразителен своим силуэтом, соотношением пропорций срубов и композицией.

Музей деревянного зодчества под открытым небом является составной частью Костромского историко-архитектурного музея-заповедника.

В дальнейшем на территорию Музея будет перевезено еще несколько уникальных памятников деревянного зодчества прошлых веков. Здесь будет создан интересный архитектурно-этнографический музей деревянного зодчества Костромской области.

БАНИ

Типичными и очень распространенными в Костромской низменности были бани на сваях, топившиеся по-черному. В некоторых селах и деревнях бани и амбары стояли целыми улицами — до двадцати и более строений в один или два ряда. Они имеют теплое помещение с очагом для подогрева воды и для пара, полки и лавку для мытья и холодный предбанник для переодевания. К предбаннику примыкает помост с перилами, с которого на землю спускается лестница.

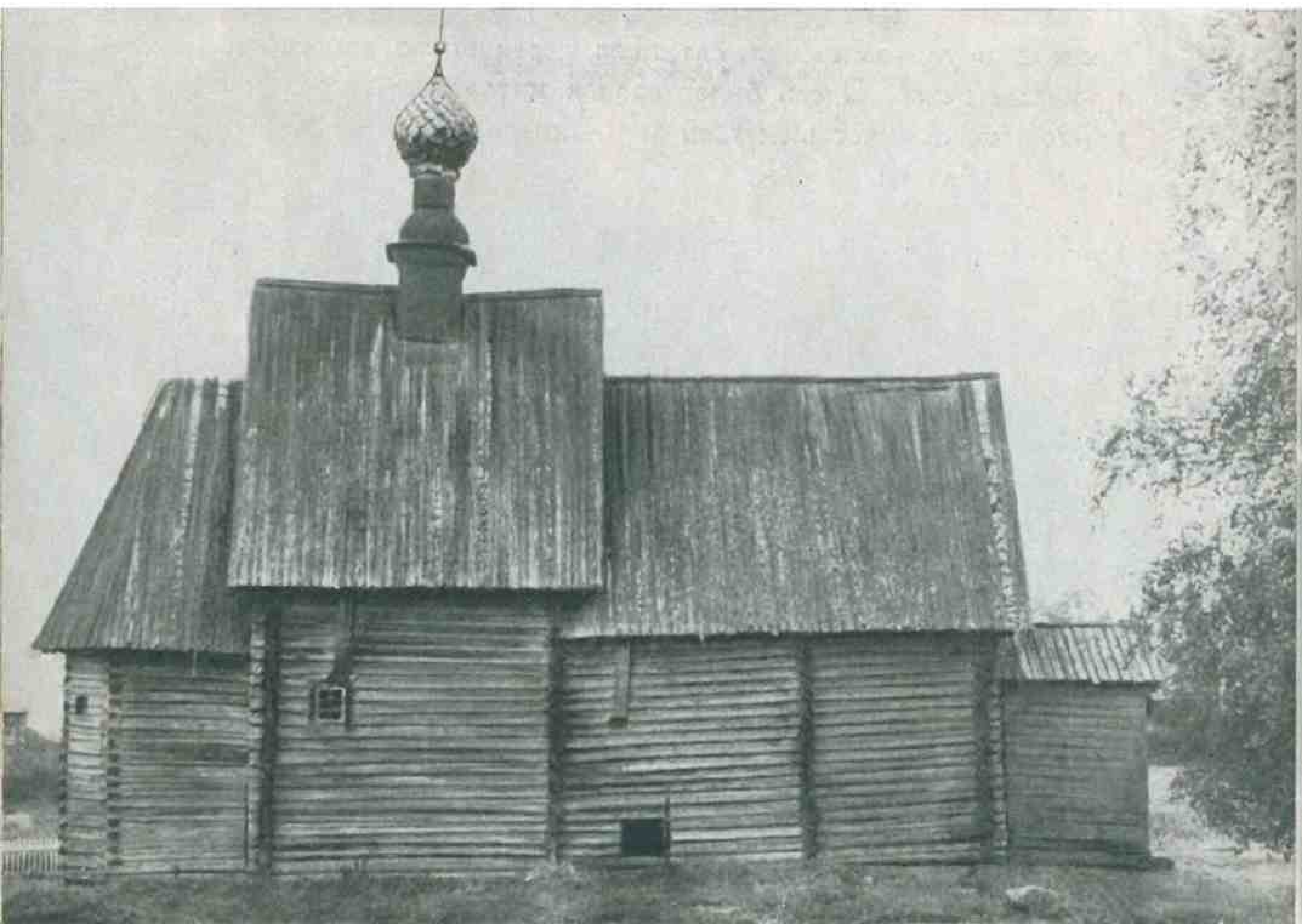
Четыре бани, находящиеся в Музее, перевезены из деревни Жарки в 1955 году.

Главы церкви Собора Богородицы из села Холм Галичского района.



Бани из деревни Жарки. XIX век.

Церковь Успения из села Фоминское Костромского района. 1721 г.



На обложке:
Церковь Преображения из села Спас-Вежи Костромского
района. 1628 г.

Заставка:
Дом Ершовых, восточный фасад. XIX век, 60-е годы.

Авторы статьи — М. Орехова, Е. Кудряшов.

Редактор И. Сорвина

Художественный редактор В. Савченко

Технический редактор Е. Семенов

Корректор М. Антонова