

ДБ Ср. В.  
30  
0-61

7  
ОПИСАНИЕ

КОСТРОМСКОЙ ГУБЕРНИИ.

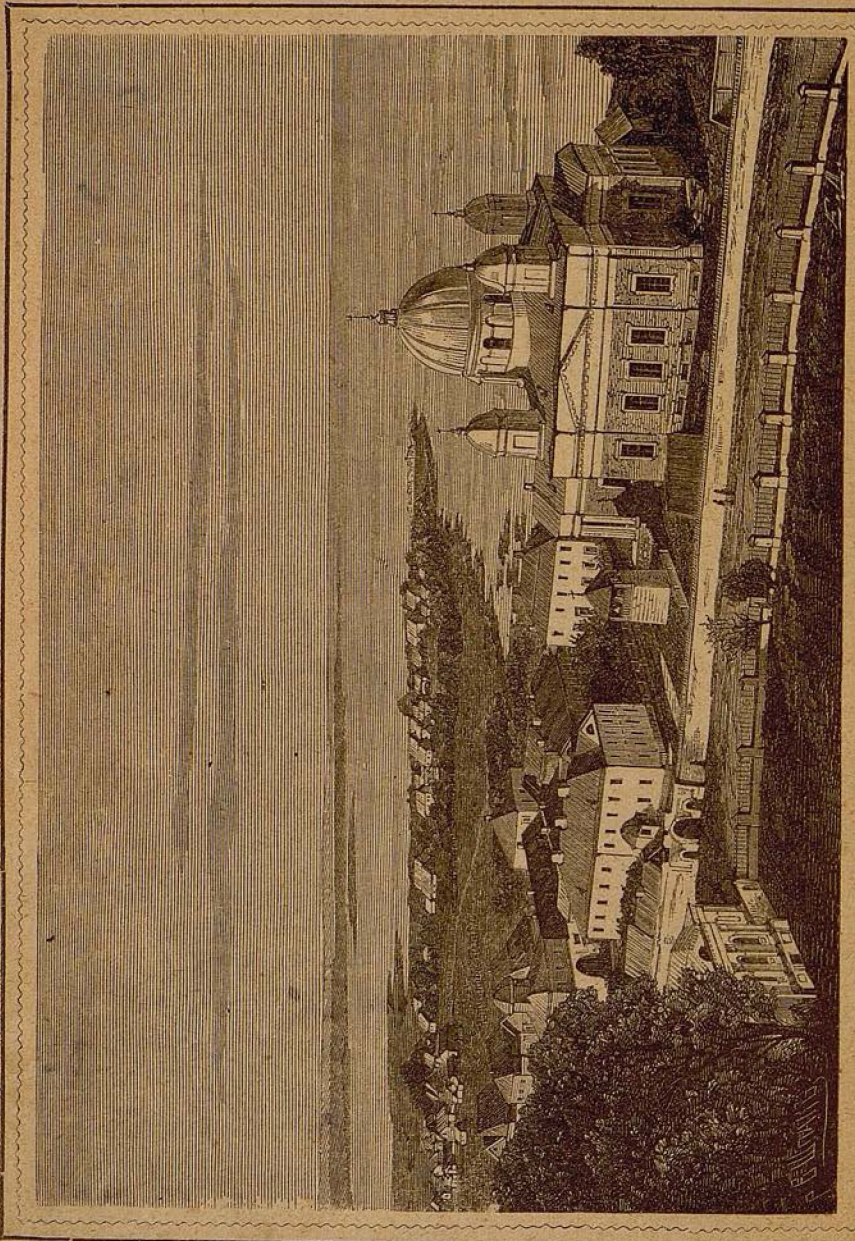
ВЪ ИСТОРИЧЕСКОМЪ И ГЕОГРАФИЧЕСКОМЪ ОТНОШЕНІЯХЪ

(Съ тремя рисунками).

САНКТПЕТЕРБУРГЪ.

Издание Редакціи журнала: «Мирской Вѣстникъ.»

1871.




Николаевскій Староторжскій дѣвичій монастырь въ Галичѣ.

ОПИСАНІЕ  
КОСТРОМСКОЙ ГУБЕРНІИ.

ВЪ ИСТОРИЧЕСКОМЪ И ГЕОГРАФИЧЕСКОМЪ ОТНОШЕНІЯХЪ.



*(Съ тремя рисунками).*



**САНКТПЕТЕРБУРГЪ**

Изданіе Редакціи журнала: «Мірской Вѣстникъ.»

**1871.**

Дозволено Цензурою. С.-Петербургъ 12 іюля 1871 г.

~~~~~  
Русская Книгопечатня.

~~~~~  
У Коушн. мост. д. № 70.

## КОСТРОМСКАЯ ГУБЕРНІЯ.

Историческій очеркъ Костромской губерніи. — Границы. — Пространство. — Водяныя и сухонутныя сообщенія. — Климатъ. — Естественныя произведенія. — Народонаселеніе. — Черемисы. — Татары. — Промышленность и торговля. — Раздѣленіе губерніи на уѣзды. — Замѣчательнѣйшіе города.

Большая часть Костромской губерніи, до прибытія первыхъ русскихъ князей, населена была народомъ финскаго племени, называвшимся *Меря* и обитавшимъ въ Ростовской области, которая вмѣщала въ себѣ пространство, занимаемое нынѣ Ярославскою и Костромскою губерніями.

Въ X вѣкѣ, выходцы новгородскіе, слѣдуя по теченію рѣки Волги, впервые явились въ устьяхъ рѣки Костромы и покорили туземное племя, которое съ тѣхъ поръ слилось съ славяно-русскимъ, и утратило уже навсегда самобытный свой характеръ.

Около половины XII вѣка, сынъ Владиміра Мономаха, Юрій, прозванный Долгорукимъ, поссорясь съ братьями, удалился изъ Кіева, основалъ независимое Суздальское княжество и построилъ тамъ много городовъ, въ томъ числѣ и *Кострому* (1152 г.).

Когда, въ 1236 году, татарскій ханъ, внукъ Чингисъ-хана, Батый, наводилъ своими несмѣтными полчищами Россію, то нестройныя и хищныя толпы его напали на Кострому и разорили ее до основанія.

Въ 1239 году татары вторично обложили Кострому, но великій князь Василій Георгіевичъ вышелъ на встрѣчу невѣрныхъ, съ чудотворною иконою Феодоровской Божіей Матери, разбилъ ихъ наголову и прогналъ.

8-го сентября 1380 года великій князь Василій Костромской, прозванный *Квашня*, участвовалъ въ славной Куликовской битвѣ, подъ знаменами Дмитрія Донскаго, и храбрые костромичи, на ряду съ прочими, бились съ татарами на защиту угнѣтенной родины.

Въ нашествіе Тохмамышево (1382 года), великій князь Дмитрій Іоанновичъ Донской, укрывался въ Костромѣ съ своимъ семействомъ; а во время нашествія Эдигея, его примѣру послѣдовалъ великій князь Василій Дмитріевичъ. Въ 1420 году въ Костромѣ свирѣпствовала жестокая моровая язва. Въ 1422 году городъ этотъ сильно пострадалъ отъ голода, такъ что вымерло въ немъ до половины его жителей. Въ 1429 году татарскій царевичъ Махмудъ-Хази снова опустошилъ Кострому.

Въ смутное время самозванцевъ, когда поляки наводнили всю Россію, разоряя города и села, Кострома была осаждена и взята врагами, подъ начальствомъ польскаго наѣздника Лисовскаго.

Въ 1611 году костромичи, подъ предводительствомъ князя Волконскаго, ополчились на избавленіе Россіи отъ польскаго нашествія.

Въ 1613 году родоначальникъ нынѣ благополучно царствующаго Дома Романовыхъ, бояринъ Михаилъ Феодоровичъ, укрылся въ Костромскомъ Ипатіевскомъ монастырѣ и 19-го марта того же года, принялъ въ немъ всенародное избраніе на всероссійскій престоль. Вскорѣ послѣ сего Михаилъ прислалъ въ Ипатьевскую обитель, въ память своего избранія здѣсь на престоль, царское мѣсто.

При Петрѣ Великомъ, въ 1719 году, Кострома объявлена провинціальнымъ городомъ Московской губерніи.

Въ 1778 году, 4-го декабря, по указу Императрицы Екатерины II, открыто Костромское намѣстничество, а въ 1797 году, по указу Императора Павла I, Костромское намѣстничество переименовано въ губернію, и пожалованъ Костромѣ новый губернский гербъ, до сихъ поръ существующій, изображающій щитъ, раздѣленный на четыре части; въ первой, имѣющей красное поле, изображенъ золотой крестъ; въ четвертой, въ зеленомъ полѣ, серебряный полумѣсяцъ, обращенный рогами внизъ; а вторая и третья часть имѣетъ пустое золотое поле.

Доблестное костромское дворянство, одушевляемое постоянно чувствомъ искренней преданности къ престолу, нераздѣльной съ любовью къ отечеству, въ минуту народныхъ бѣдствій, всегда ревностно являлось на призывъ къ спасенію отечества. Въ 1812 году Костромское дворянство, по воззванію Александра I, собрало болѣе 11000 ратниковъ. Кромѣ того раззореннымъ жителямъ Смоленской губерніи благородное сословіе пожертвовало 50000 четвертей ржанаго хлѣба, на 500000 рублей.

Перечень историческихъ событій Костромской губерніи, мы заключимъ 1855 годомъ, когда, по призыву Императора Николая I, дворянство Костромское, вполнѣ сочувствуя важности призыва ополченія, собрало слишкомъ 11 тысячъ ополченцевъ, и опредѣлило жертвовать ежегодно, во все время продолженія войны по 40 тысячъ рублей серебромъ, изъ собственныхъ доходовъ, кромѣ прежде пожертвованныхъ 23-ти тысячъ рублей серебромъ, на потребности дѣйствующихъ войскъ.

Положеніе Костромской губерніи, въ отношеніи сопре-

дѣльныхъ съ нею областей, представляетъ много выгоды, и великій Волжскій путь, проходящій чрезъ всю губернію, служитъ наилучшимъ средствомъ къ развитію ея промышленныхъ силъ а вмѣстѣ съ тѣмъ и къ упроченію благосостоянія ея жителей.

Костромская губернія граничитъ съ Вологодскою, Вятскою, Нижегородскою, Владимірскою и Ярославскою губерніями. По величинѣ своей, Костромская губернія не изъ меньшихъ, и пространство ея опредѣляется въ 1496 квадр. миль.

Главнѣйшая рѣка по величинѣ, орошающая губернію, это Волга; она раздѣляетъ губернію на двѣ части и служитъ ей главнымъ проводникомъ торговли и промышленности.

Волга \*) самая важная рѣка въ Россіи: по величинѣ, судоходству и сплаву. Она беретъ начало изъ болотъ Осташковскаго уѣзда, Тверской губерніи, при дер. *Волго* и, протекая затѣмъ, на разстояніи 3056 верстъ, губерніи: Ярославскую, Костромскую, Нижегородскую, Казанскую, Симбирскую, Самарскую, Астраханскую, — впадаетъ за Астраханью въ Каспійское море. Ширина Волги не всегда одинакова и постепенно увеличивается съ удаленіемъ отъ ея истока. У Костромы, она, въ меженную пору, бываетъ до 260 саж., а въ разливъ доходитъ до 5 верстъ. Дно Волги песчаное, почти на всемъ ея протяженіи; отъ этого она такъ часто, измѣняетъ свой фарватеръ \*\*). Иногда пе-

---

\*) Волга извѣстна древнимъ подъ названіемъ *Ра*; татары называли ее *Идель* или *Эдель*, что значить — изобиліе и щедрость.

\*\*\*) Глубь воды, которой держатся суда, при проходѣ между отмелями; фарватеръ обыкновенно обозначается вѣхами, чтобы суда не сбивались съ настоящаго пути и не попадали на мель.



сокъ заносить рукава Волги, чрезъ что образуются озера или *морцы* и заливы, называемые: *затонами*, *ериками*, *подстенками*. Глубина Волги различна и зависитъ отъ дождей и засухъ; самая большая глубина ея, отъ Камы до Астрахани, отъ 12 футъ до 15 сажень. Острововъ на Волгѣ множество: отъ Твери до Костромы ихъ считаютъ до 30-ти, но они незначительны; мелей на ней множество. Замѣчательно, что около Астрахани, волжская вода, отъ множества рыбы, получаетъ иногда вкусъ рыбьяго жира и въ сыромъ видѣ вредна для употребленія. Рыболовство производится по всей Волгѣ, но особенно замѣчательно у Симбирска и ниже; отсюда начинаютъ встрѣчаться рыбныя *ватан*, т. е. мѣста, гдѣ производится самая ловля. Вода въ Волгѣ чиста, прозрачна и здорова для употребленія. Волга, судоходными своими протоками и ихъ вѣтвями, соединяется почти съ половиною всей Россіи. Губерніи, соединенныя съ нею, или отправляютъ на Волгу свои произведенія, или тѣмъ же путемъ получаютъ чужіе товары. Цѣнность ежегодно сплавляемыхъ по ней товаровъ доходить до 75 мил. рублей, такъ что Волга, по справедливости, считается главнымъ проводникомъ нашей внутренней торговли, и народъ не даромъ зоветъ ее *матушкою* и *кормилицею-Волгою*. Судоходство по Волгѣ двойное: *взводное*, т. е. вверхъ противъ теченія, и *сплавное* по теченію. Главнѣйшіе двигатели взводнаго судоходства такъ называемые *буксирныя пароходы* \*); иныя суда тянутся вверхъ лошадьми, а другія—людьми. *Легкое пароходство* исключительно занимается перевозкой пассажировъ между Тверью и Астраханью. Волжскія воды осо-

\*) Буксирный пароходъ ведетъ судно на веревкѣ, привязанной къ пароходу.

бенно изобилуютъ лучшею рыбою; въ ней ловится бѣлуга, достигающая иногда до 40 пудовъ вѣсу и до 3 саженихъ длины. Прожорливость бѣлуги изумительна: она глотаетъ все, что ей попадается, и бывали случаи, что въ ней находили части человѣческаго тѣла. Осетры, стерляди \*), севрюги, лососи, сомы, снятки и другія обыкновенныя породы рыбъ вылавливаются жителями Волжскаго побережья и отправляются, въ огромномъ количествѣ, въ обѣ наши столицы. Въ рѣкѣ Княжей, впадающей въ Ветлугу, есть особая порода рыбы, называемая *серызъ-рыба*; ее цѣнять очень дорого, но мясо этой рыбы такъ нѣжно и жирно, что не выдерживаетъ перевозки. Цѣны на рыбу нынѣ весьма возвысились; но было время, именно въ царствованіе Петра Великаго, когда осетръ средней величины цѣнился въ 90 коп., фунтъ икры стоилъ 6 к., а возъ мелкой рыбы можно было купить за 2 копейки.

Всѣ остальные рѣки, протекающія по Костромской губерніи, принадлежатъ къ бассейну рѣки Волги. Изъ нихъ наиболѣе замѣчательны: Кострома, Векса, Свѣтица, Сельма, Тутка, Монза, Солда, Тебза, Андоба, Меза, Покша, Солоница, Теза, Мера, Немда, Унжа, Вига, Нея, Ветлуга, Уста.

Въ сѣверной и восточной частяхъ губерніи находится весьма много озеръ, но они мало извѣстны и ничѣмъ не замѣчательны. Изъ нихъ назовемъ Галичское, Чухломское озера и Пронино.

Въ Костромской губерніи, какъ и во многихъ нашихъ губерніяхъ, до сихъ поръ недостаетъ правильныхъ и удобныхъ путей сообщенія. Дороги проходятъ, большею части, или по сыпучему песку или по глинистому грунту и

---

\*) Ветлужскія стерляди считаются, однако, лучше волжскихъ.

въ дождливое время становятся крайне вязкими; кромѣ того, множество рѣкъ, рѣчекъ и ручейковъ, широко разливаясь въ весеннее время, перерѣзываютъ дороги по всѣмъ направленіямъ, сносятъ мосты и образуютъ рытвины и обвалы, такъ что съ начала таянія снѣговъ, ѣзда по губерніи, въ нѣкоторыхъ мѣстахъ или вовсе прекращается, или, по крайней мѣрѣ, становится опасною.

Климатъ Костромской губерніи составляетъ переходъ отъ умѣреннаго къ холодному; изобиліе лѣсовъ и водъ сообщаетъ ему влажный характеръ. Къ этому нужно замѣтить, что уѣзды, лежащія по лѣвой сторонѣ Волги, имѣютъ болѣе суровый климатъ, нежели уѣзды, расположенныя на правомъ ея берегу. Вообще сѣверныя и восточныя части губерніи, покрытыя болотистыми и дремучими лѣсами, имѣютъ климатъ гораздо суровѣе, но здоровый, какъ для туземцевъ, такъ и для пріѣзжающихъ. Мѣстныя повальные болѣзни обнаруживаются весьма рѣдко. Весною бываютъ лихорадки, но не опасны; лѣтомъ, если и случаются въ народѣ простудныя болѣзни, то онѣ происходятъ не отъ климата, а отъ купанья въ полдень, въ рѣкахъ и отъ обычая крестьянъ спать днемъ, во время полевыхъ работъ, на сырой травѣ. Причины болѣзни скота— дурное помѣщеніе, худой за ними присмотръ и плохой кормъ. Скотскіе падежи, хотя и рѣдкіе, появляются отъ прогона чрезъ губернію гуртовъ скота изъ низовыхъ губерній, а также отъ кожевенныхъ заводовъ, на которые привозятъ кожи со скота, павшаго, отъ заразительныхъ болѣзней.

Изъ хлѣбныхъ растений въ Костромской губерніи засеваютъ: рожь, ячмень, овесъ, гречиху, ленъ и коноплю; пшеница родится только на земляхъ хорошо удобренныхъ.

Изъ огородныхъ растеній здѣсь успѣшно выводятъ: картофель, капусту, свеклу, морковь, лукъ, огурцы, рѣпу, рѣдьку, брюкву, макъ, хмѣль и проч.

Изъ плодовыхъ деревь и кустарниковъ въ здѣшнихъ мѣстахъ находятся: яблони, вишни, малина, черная, красная и бѣлая смородина, крыжовникъ и клубника.

Древесныя породы: ель, сосна, пихта, береза, осина, ольха, лиственница, липа, дубъ, рябина, черемуха и другія, растутъ хорошо. Замѣчено, что послѣ вырубки и уничтоженія сосноваго лѣса, на тѣхъ мѣстахъ является береза.

Домашнія животныя здѣсь водятся тѣже что и въ другихъ губерніяхъ, безъ особыхъ видоизмѣненій: быки—волы, коровы, лошади, овцы и бараны, свиньи и проч.

Въ Костромской губерніи находится только одинъ источникъ минеральныхъ водъ—въ г. Солигаличѣ, съ успѣхомъ излечивающей золотуху и другія болѣзни.

Жители Костромской губерніи принадлежатъ къ коренному русскому племени и всѣ, за немногими исключеніями, — православнаго вѣроисповѣданія. Расколы въ губерніи существуютъ съ давнихъ временъ и дѣлятся на 6 главныхъ сектъ: 1) *Поповицкая*, 2) секта *Перекрещенцевъ*, или такъ называемая *Поморская*, 3) *Нитовщина* или *Спасово согласіе*, 4) *Хлыстовская* секта, 5) секта *Скопцевъ* и 6) секта *Странниковъ* или *Въгуновъ*. Всѣ расколы поддерживаются и распространяются всегда главными наставниками и ересіархами раскольниковъ, которые развращаютъ крестьянскій людъ, изъ корыстнаго побужденія и изъ видовъ честолюбія, чтобы пріобрѣсть власть и значеніе сначала въ своемъ окладкѣ, а потомъ и въ другихъ мѣстахъ отдаленныхъ. Наставники эти обыкновенно грамотны, толкуютъ въ пре-

вратномъ видѣ, иногда съ умысломъ, Священное писаніе и дѣлаютъ, для своего обогащенія, большіе поборы съ своихъ легковѣрныхъ прихожанъ. Будемъ твердо надѣяться, что всемилосердый Господь умудритъ отпавшихъ отъ православія и раскроетъ имъ, во всей наготѣ, безобразіе раскола.

Въ Ветлужскомъ уѣздѣ, въ Тоншаевской волости, обитаетъ особое племя—*Черемисы*, предки которыхъ выселились сюда изъ разныхъ мѣстъ Поволжья. Всѣ они исповѣдаютъ христіанскую вѣру и держатся православія, хотя иногда впадаютъ въ грубое заблужденіе идолопоклонничества и, тайно отъ другихъ, въ лѣсахъ приносятъ древнему ихъ божеству—*Керемету*, въ жертву, жеребятъ, телятъ и другихъ домашнихъ животныхъ.

Черемисы роста средняго; тѣлосложеніе имѣютъ сухое, щеки впалыя, лобъ сплюснутый, нижняя челюсть, особенно у женщинъ, выдается; физическія силы очень слабы; ловкость ихъ особенно обнаруживается при звѣроловствѣ; во всѣхъ же прочихъ крестьянскихъ занятіяхъ они лѣнивы. Черемисы только въ зимнее время живутъ въ своихъ крестьянскихъ избахъ, лѣтомъ же помѣщаются въ дымныхъ и удушливыхъ шалашахъ, отчего многіе изъ нихъ страдаютъ главною болѣзнью, а иные даже совсѣмъ слѣпы. Въ кругу своихъ домашнихъ они говорятъ на своемъ природномъ языкѣ, не смотря на то, что всѣ они умѣютъ говорить и по-русски. Пища у нихъ такая же, какъ у русскихъ, но готовятъ и особья свои яства; такъ они варятъ изъ коноплянаго сѣмяни жидкую кашу, дѣлаютъ еще, въ родѣ лапши, шарики, изъ прѣснаго тѣста, и варятъ ихъ со свиною или съ рыбою; вообще, мяса ѣдятъ черемисы болѣе, нежели русскіе.

Кромѣ кваса, варятъ изъ овсяной муки бражку, съ хмѣлемъ и солодомъ. Къ этому нужно сказать, что черемисы очень склонны къ пьянству и предаются этому губительному пороку цѣлыми семействами, а иногда и селеніями. Одѣваются они по своему. Сперва надѣнутъ *тугуръ*, — это у нихъ такъ называется рубашка; поверхъ тугура надѣвають *шабуръ*, въ родѣ балахона; на ногахъ онучи, лапти или сапоги. Женскій нарядъ тотъ же, какъ и у мужчинъ: вся разница состоитъ въ головномъ уборѣ, да въ разныхъ бусахъ, которыя носятъ женщины на шеѣ. Шубы у черемисовъ похожи на наши полушубки; они ихъ называютъ *ужга*; также носятъ кафтанъ, по ихнему *межеръ*, изъ блага сукна.

Черемисы сохранили свои старинные обычаи. Они, на-примѣръ, не поминаютъ своихъ покойниковъ по нашему, то есть, какъ велить церковь, а чрезъ четыре недѣли по смерти покойника, сзываютъ гостей и устраиваютъ угощеніе съ пивомъ и виномъ. Когда все гости соберутся, то, въ красномъ углу, подъ иконами, родные вѣшаютъ на стѣнку всю одежду покойника, послѣ чего зажгутъ свѣчи предъ образами и помолятся Богу, а потомъ начнутъ подносить покойнику всего, что есть на столѣ; называютъ его по имени, кланяются ему, просятъ откусать; затѣмъ уберутъ одежду прочь и начнутъ сами угощаться, при чемъ пьютъ вино до безобразія. Есть также у черемисовъ на свадьбахъ странный обычай: когда женихъ пріѣзжаетъ съ своимъ поѣздомъ за невѣстой, то невѣста и ея главная подружка надѣвають на головы шапки; въ этихъ шапкахъ онѣ встрѣчаютъ жениха у воротъ и вводятъ его въ домъ. За столомъ невѣста сидитъ рядомъ съ женихомъ въ шапкѣ, а подруга возлѣ нея. Когда онѣ потчуютъ виномъ

поѣзжанъ, то также шапокъ этихъ съ головы не снимаютъ, хотя, по обряду, кланяются гостямъ въ ноги. Послѣ угощенія, женихъ и всѣ поѣзжане встаютъ, благодарятъ хозяина и просятъ, чтобъ отпустилъ невѣсту. Пока женихъ кланяется, отецъ и мать невѣсты садятся на первыя мѣста, садятъ дочь подлѣ себя и начинаютъ учить ее, чтобы она съ мужемъ жила хорошо, свекра и свекровь почитала и своихъ бы родителей также не забывала. Невѣста благодаритъ за урокъ и приноситъ отцу и матери подарки, каждому по рубашкѣ; подноситъ она ихъ на пивномъ ковшѣ. Отецъ и мать отпускаютъ ее тогда къ вѣнцу. Послѣ вѣнчанія особыхъ обрядовъ нѣтъ, только молодая цѣлый годъ не должна садиться за столъ, а ѣсть стоя; также цѣлый годъ не ходить куда босикомъ.

Умственными способностями черемисы вовсе не отличаются: они имѣютъ понятія только о тѣхъ предметахъ, которые близки къ домашнему и сельскому ихъ быту.

Относительно нравственности черемисы честны, скромны въ обхожденіи съ другими и миролюбивы въ кругу своихъ семействъ. Съ больными они не понимаютъ какъ надобно обращаться, или какими средствами можно облегчить болѣзнь. Многіе изъ нихъ, по суевѣрію, приписываютъ болѣзнь порчѣ отъ сосѣда, или какихъ-либо злонамѣренныхъ людей, и прибѣгаютъ къ пособію деревенскихъ знахарей или шентуновъ.

Близъ города Костромы, на берегу рѣки Волги, въ татарской слободѣ \*), живутъ Ногайскіе татары, они поселены были въ началѣ XVI вѣка въ г. Романовѣ а въ первой половинѣ XVII столѣтія, переведены въ Кострому.

---

\*) Татарская слобода отдѣляется отъ г. Костромы рѣчкою Черною.

Наружность у этого племени вообще красивая; мужчины, преимущественно, средняго роста и здороваго тѣлосложенія. Голова у нихъ, большею частію, овальная, черты лица правильныя, глаза маленькіе, но живые, носъ и губы тонкіе, волосы обыкновенно темныя, зубы здоровые и бѣлые. О женщинахъ можно сказать почти тоже самое.

По характеру своему татары откровенны, гостепріимны, миролюбивы и честны, притомъ же они любятъ чистоту и порядокъ.

Татары сохранили свою народность, свой языкъ; они исповѣдаютъ магометанскую религію. Духовный глава ихъ называется *муфтіемъ*, а священники—*муллами*.

Хлѣбопашество у татаръ въ небреженіи; они занимаются болѣе торговлею, степнымъ коневодствомъ и поставкою хлѣба на своихъ судахъ въ Рыбинскъ и на другія приволжскія пристани. Татарки плетутъ хорошія кружева, на подобіе брабантскихъ.

Нагайскіе татары хотя уже и давно живутъ въ Россіи, но у нихъ до сихъ поръ еще сохранилась восточная одежда, только тюрбанъ иногда замѣняется у нихъ мѣховою шапкою.

Въ мечеть \*) дозволяется имъ входить не иначе, какъ въ мусульманской одеждѣ, т. е. въ пестромъ *дзанапъ*, или халатѣ изъ бумажной или шелковой ткани, въ турбанѣ, туфляхъ и кожаныхъ чулкахъ. Женская одежда совершенно такого же покроя, какъ и мужская, но она богато украшена золотыми галунами, бахрамою и шелкомъ. Татарки вообще очень охотно рядятся, и не рѣдко прикрашиваются даже и румянами.

---

\*) Мечеть—магометанскій храмъ.



Женитьба у татаръ сопровождается особыми обрядами. Молодой человекъ посылаетъ къ избранной имъ дѣвицѣ сваху, и, по заключеніи условій касательно приданого, назначается день свадьбы. Самую свадьбу сперва празднуютъ, въ теченіе трехъ дней, всѣ знакомыя женщины, а затѣмъ, въ теченіе слѣдующихъ трехъ дней, мужчины. При этомъ мулла благословляетъ жениха безъ невесты, чѣмъ и заключается обрядъ бракосочетанія. У татаръ большею частію только одна жена, но иногда и двѣ или три, если достатокъ дозволяетъ. Память объ умершихъ сохраняется у нихъ довольно долго, и могилы ихъ посѣщаются въ день смерти, спустя даже много лѣтъ.

Въ Костромской губерніи душъ числится обоего пола слишкомъ миллионъ.

Хлѣбопашество далеко не въ удовлетворительномъ состояніи; причиною тому промышленный духъ Костромичей, которые не живутъ постоянно дома, а, занимаясь промыслами всѣхъ родовъ и бурлачествомъ, проживаютъ большую половину года въ другихъ губерніяхъ на заработкахъ, и преимущественно въ столицахъ. Многие изъ нихъ остаются тамъ постоянно, изрѣдка навѣщая родной край и семейство. Членъ каждой семьи, побывавшій въ столицѣ, или живущій въ ней, получаетъ названіе «*питерцика*». Это, большею частію, разнаго рода ремесленники: столяры, плотники, каменщики, печники, штукатуры, стекольщики, кровельщики, серебряники, шапошники и проч.; другіе нанимаются въ бурлаки и лоцмана на суда, или же ведутъ торговлю, нанимаются въ услуженіе, преимущественно въ разныхъ трактирныхъ заведеніяхъ обѣихъ столицъ, такъ называемые *половые*), или, наконецъ, промышленяютъ мелкою торговлею, развозя и разнося фабричныя издѣлія въ коробкахъ,

по всѣмъ мѣстамъ Россіи пѣшкомъ, отчего и называются «*ходебщиками*» и «*коробейщиками*», а самый промыселъ—«*ходебствомъ*». Торговля эта очень выгодна для фабрикантовъ, потому что помогаетъ имъ сбывать товаръ. Ходобщика забираютъ шелковые, преимущественно ситцевые издѣлія у купцовъ въ долгъ, и продаютъ всегда за весьма хорошую цѣну; купцы ввѣряютъ товаръ на значительную сумму, надѣясь только на честность ходобщиковъ, которые, съ своей стороны, оправдываютъ это довѣріе и ведутъ дѣло безукоризненно. Здѣсь слѣдуетъ замѣтить, что хотя костромскіе ходобщики и имѣютъ большое сходство съ владимірскими офенями, но значительно уступаютъ послѣднимъ, какъ въ производствѣ торговли, такъ и въ капиталахъ и самой предприимчивости.

Изъ Костромской губерніи отправляются въ бурлаки преимущественно жители, нагорной части Юрьевецкаго уѣзда, состоящіе въ удѣльномъ вѣдомствѣ, а также и прибрежные крестьяне уѣздовъ: Ветлужскаго, Кологривскаго и Кишеневскаго, затѣмъ не большое число идетъ изъ г. Костромы, посада Пучежа и г. Плеска.

Костромичи занимаются бурлачичествомъ преимущественно по наслѣдственному навыку. Имѣя постоянно предъ глазами Волжскую судопромышленность, съ дѣтства принимая въ ней участіе, они свыкаются съ нею, ищутъ этой работы какъ своего природнаго занятія, и участвуютъ въ ней, какъ люди необходимые. Изъ числа жителей Костромской губерніи, весьма многіе нанимаются въ должности лопмановъ, водоливовъ и завозниковъ, для чего необходимо знаніе дѣла, опытность и честность. Бурлачить начинаютъ обыкновенно очень рано;—мальчикъ 12 лѣтъ принимается уже на судно ванаеваромъ. Есть даже бурлаки

въ 15 лѣтъ, также какъ и 60 лѣтъ. Всѣ рабочіе получаютъ на судахъ почти одинаковую плату.

Бурлаки обыкновенно состоятъ на своихъ собственныхъ харчахъ; хозяйское—же продовольствіе рѣдко употребляется, и бываетъ причиною жалобъ со стороны тѣхъ, которые ридились съ уговоромъ получать пищу отъ хозяина, получаютъ одинъ хлѣбъ и то иногда прогорѣлый, о мясѣ же и помину небываетъ.

Бурлаки тянутъ судно или «завозомъ» (т. е. когда бурлаки идя по палубѣ, на лямкахъ прицѣпленныхъ за «подачу», вытягиваютъ заброшенный на дно якорь, и держась на немъ, тянутъ судно отъ одного завезеннаго впереди якоря до другаго), или тянутъ судно бичевою, за конецъ которой захлестываются лямки.

Бурлакъ, идущій въ головѣ лямщиковъ, называется шмышкой или дядькой; онъ долженъ быть столько опытенъ въ дѣлѣ, чтобы не оглядываясь назадъ, узнавать, кто именно недотягиваетъ тяги. Лямочникъ идущій позади всѣхъ, называется «коснымъ», обязанность его ссаривать бичеву, если она зацѣпилась за дерево, куеть или за что нибудь другое.

Бурлаки идутъ нога въ ногу, валясь грудью на лямку; они выступаютъ впередъ только правой ногой: тягость труда не позволяетъ имъ заносить лѣвую ногу далеко впередъ.

Когда бурлаки выбьются совершенно изъ силъ, тогда они жалобно распѣвають:

Ой, матушка, Волга

Широка и долга!

Укачала, уваляла

У насъ силушки не стало!

Страдаетъ бурлакъ существенно не отъ трудовъ и непогоды, но болѣе отъ замедленія въ пути, которое слу-

чается не рѣдко отъ продолжительныхъ противныхъ вѣтровъ, отъ бурь, поврежденія судна и остановки на мельяхъ; это послѣднее обстоятельство имѣетъ сильное вліяніе на заработку, потому что бурлакамъ приходится терять очень много времени на перегрузку судна. Кромѣ того, задержки еще бываютъ и отъ самихъ судовладельцевъ или ихъ прикащиковъ, которые загуливаются въ пристаняхъ. Такимъ образомъ двѣ три недѣли лишняго времени въ пути, безъ всякаго со стороны хозяевъ вознагражденія, истощаютъ денежные средства бурлака и онъ впадаетъ въ уныніе.

Губить его также невоздержанность: онъ готовъ на всякой пристани напиться, подъ предлогомъ подкрѣпленія силъ и такимъ образомъ тратитъ заработанныя имъ деньги. Такъ что при неблагопріятныхъ обстоятельствахъ пути, бурлакъ часто издерживаетъ всѣ свои деньги, еще до окончанія путины; въ такомъ случаѣ хозяинъ даетъ обыкновенно взаймы на хлѣбъ, а бурлакъ «наѣвшій на себя» обязывается отработать эти деньги на слѣдующій годъ.

Въ нравственномъ отношеніи бурлаки, отличаются добродушіемъ, исполненіемъ принятыхъ на себя обязанностей, примѣрною честностью, добросовѣстностью и совершенною довѣренностью къ старшимъ, простотою въ обращеніи и почти никогда не обрѣменяютъ дѣлами мѣстную полицію. Игра въ орлянку составляетъ одно изъ любимыхъ препровожденій времени.

Грамотныхъ между бурлаками не бываетъ, потому, что грамотный всегда найдетъ работу получше бурлацкой.

Бурлацкій промыселъ весьма неудовлетворителенъ, бурлаки часто возвращаются домой съ кабалою или больные, земледѣліе теряетъ столько тысячъ здоровыхъ рукъ въ са-

мое необходимое для того время; кромѣ того бурлакъ не зная никакого другаго ремесла, остается, цѣлую зиму безполезнымъ нахлѣбникомъ въ своемъ семействѣ и, отъ нечего дѣлать,—прядеть вмѣстѣ съ своими бабами, лень, ожидая вскрытія Волги,—цѣли его надеждъ и желаній. Бурлачество неминуемо пріучаетъ къ праздности и пьянству—двумъ порокамъ весьма гибельнымъ для крестьянъ. Отъ того и жители тѣхъ мѣстъ, гдѣ развито бурлачество, бѣднѣ прочихъ частей губерніи и жилище бурлака всегда легко отличить отъ жилища крестьянина, занимающагося какимъ либо другимъ промысломъ.

Костромская губернія, не смотря на обиліе рѣкъ и озеръ, орошающихъ тамошніе луга, сильно нуждается въ сѣнѣ, такъ что цѣны на него всегда бываютъ довольно высокія. Огородничество незначительно; садоводство—и того менѣе.

Костромская губернія считается одною изъ богатѣйшихъ лѣсныхъ губерній \*), хотя въ послѣднее время лѣсныя пространства значительно уменьшились, отъ произвольнаго и неразсчетливаго истребленія лѣсовъ крестьянами, а еще болѣе отъ пожаровъ, которые происходятъ преимущественно отъ неосторожности крестьянъ, пастуховъ и косарей, которые (во время покосовъ въ лѣсахъ), разводятъ огонь.

Кто не видалъ лѣсныхъ пожаровъ, тому трудно себѣ представить весь ужасъ такого бѣдствія: селенія, скоть, разная дичь, а часто и люди, захваченные неожиданно пожаромъ, не могутъ избѣгнуть губительнаго огня и дѣлаются его жертвами. Лѣсные пожары 1839 и 1841 годовъ, по своимъ гибельнымъ послѣдствіямъ, надолго останутся въ памяти у жителей Костромской губерніи.

---

\*) Болѣе 5-ти милліоновъ десятишь лѣсу.

Самый ужасный пожаръ начался въ 1839 году въ лѣсахъ Макарьевского уѣзда 29-го іюля; 30-го онъ такъ усилился, что загорѣлось нѣсколько селеній и заштатный городъ Кадый. При поднявшемся тогда порывистомъ вѣтрѣ, пламя распространилось по всѣмъ смежнымъ лѣсамъ на необъятное пространство; дымъ въ подвѣтренной сторонѣ до того сгустился, что въ уѣздахъ Галичскомъ и Солигаличскомъ затемнилъ собою, при безоблачномъ небѣ, солнце. Въ нѣкоторыхъ мѣстахъ этихъ двухъ уѣздовъ, въ тотъ день предъ полуднемъ, цвѣта предметовъ начали измѣняться: трава приняла цвѣтъ зеленовато-голубой, красные цвѣта превратились въ желтые, солнце было видимо какъ бы чрезъ закопченное стекло; а въ часъ пополудни сдѣлалось такъ темно, что въ домахъ нельзя было безъ огня различать предметовъ. Пепель, перегорѣвшіе листья, мохъ, еловый и сосновый игольникъ, переносило изъ Макарьевского уѣзда, по прямому направленію, слишкомъ на сто верстъ, въ уѣзды Галичскій и Солигаличскій, гдѣ и теперь у многихъ помѣщиковъ хранятся эти памятники лѣсныхъ пожаровъ, наведшихъ повсемѣстно ужасъ на сельскихъ жителей и истребившихъ на многіе милліоны рублей казеннаго и частнаго имущества.

Во время этого пожара въ Галичѣ случилось, что дождевыя капли, падая въ воздухъ, наполненномъ пепломъ, приняли красноватый цвѣтъ. Народъ, видя это, говорилъ: «не быть добру, идетъ кровавый дождь!» въ страхѣ толпился на улицахъ и боялся войти въ дома. Нѣкоторые стали готовить себя молитвою и покаяніемъ, полагая, что насталъ конецъ міра.

Лѣсной пожаръ 1841 года продолжался съ половины іюня по 5-е сентября, покуда выпавшій глубокой снѣгъ

не прекратилъ его; пожаръ этотъ также истребилъ множество лѣсовъ, скота, дичи, сѣна и прочаго имущества. Въ продолженіе всего этого времени воздухъ былъ до того наполненъ дымомъ, что въ иной день трудно было дышать.

Всѣ эти причины, а также и бури, привели къ тому, что дорогіе строевые лѣса Макарьевского, Солигаличскаго, Буйскаго, Галичскаго, и отчасти, Варнавинскаго, Кологривскаго и даже Ветлужскаго уѣздовъ, сильно порѣдѣли, а малолѣнные дачи Нерехтскаго, Кинешемскаго и Юрьевскаго уѣздовъ почти вовсе истреблены.

Пчеловодство здѣсь находится еще во младенчествѣ; у крестьянъ недостаетъ ни умѣнья, какъ обходится съ пчелами и какъ сберегать ихъ, ни должной заботливости; отъ этого случается, что въ одну зиму крестьяне лишаются половины своихъ ульевъ.

Все число лицъ занимающихся рыбнымъ промысломъ на Волгѣ простирается до 250 человекъ, которые ежегодно ловятъ рыбы на сумму около 5000 руб. сереб.; сбытъ этой рыбы производится преимущественно въ г. Кострому, а также и въ другіе приволжскіе города здѣшней губерніи. Этотъ промыселъ приволжскихъ жителей, за небольшимъ исключеніемъ, удовлетворяетъ лишь необходимымъ потребностямъ. По рр. Ужѣ и Ветлугѣ рыболовъ въ настоящее время весьма мало, не смотря на обиліе рыбы въ здѣшнихъ водахъ. Впрочемъ, въ сравненіи съ прежнимъ временемъ количество рыбы въ этихъ рѣкахъ вообще уменьшилось; причину этого опредѣлить довольно трудно.

Любимый способъ, у прибрежныхъ жителей этихъ рѣкъ, ловить рыбу ночью съ острогой, нѣкоторые-же на истокахъ рѣчекъ ставятъ верши. Невода-же находятся только у болѣе

достаточныхъ, и предметъ рыбной ихъ ловли составляютъ: щуки, судаки налимы, лещи, нерѣдко сомы и стерляди. Вообще надобно замѣтить, что въ прежнее время, р. Ветлуга славилась своими прекрасными стерлядями, но теперь хорошія стерляди попадаются довольно рѣдко; Унженскія стерляди не такъ жирны и уступаютъ въ качествѣ Волжскимъ, которыя въ свою очередь уступаютъ Ветлужскимъ.

Въ г. Ветлугѣ пудъ стерлядей восьми-вершковыхъ стоитъ отъ 8 до 12 руб. сереб; шестивершковыхъ отъ 5 до 8 р. сер., а меньше отъ 3 до 4 руб. сер.

Въ г. Галичѣ находится цѣлая слобода, расположенная на южномъ берегу озера, въ которой живутъ до 400 человѣкъ, предкамъ ихъ предоставлено царскими грамотами, исключительное право рыбной ловли въ Галичскомъ озерѣ.

Ловля рыбы въ озерѣ производится день и ночь отъ конца іюля до конца октября, главный ловъ составляютъ снятки, отправляемые въ С.-Петербургъ и Москву.

Галичскіе рыбаки для лова дѣлятся на партіи, для завѣдыванія которыми избираются ежегодно старосты; число человѣкъ въ партіи зависитъ отъ величины невода: такъ при небольшомъ неводѣ 4-е человѣка, при среднемъ 12, а при самомъ большомъ 27 человѣкъ. Главная забота каждой партіи заключается въ томъ, чтобы найти мѣсто, гдѣ въ большемъ количествѣ скопилась рыба. По узнаніи мѣста, въ тотъ день, когда начинается ловъ, каждая партія старается поспѣть первая на мѣсто; для чего старосты, съ неводами и шестами сибѣшатъ на лошадяхъ. Кто первый опуститъ шестъ въ воду, тотъ и получаетъ право на ловленіе рыбы на томъ мѣстѣ. Довольно интересны обычаи Галичскихъ рыбаковъ до начала лова. Партія приготовивши для ловли неводъ, наканунѣ 1-го числа сходитя



и покупаетъ лотокъ калачей, которые относятся во дворъ къ саростъ партіи, куда зовутъ другъ друга такимъ образомъ: «пойдемте калачи молить.» Когда всё соберется, тогда высыпаюсъ калачи въ носъ невода, зажигаютъ передъ образомъ свѣчу и помолившись Богу садятся, ломаютъ калачи и даютъ всемъ присутствующимъ, хотя бы были между ними и не принадлежащія къ ихъ партіи, между прочимъ здѣсь строго смотрятъ, чтобы кто нибудь изъ пришедшихъ не унесъ малѣйшаго куска въ домъ свой, для чего предупреждаютъ: «сколь хошь ѣшь, а домой не носи.» На другой-же день т. е. 1-го числа, рано утромъ, собираются въ другой разъ, поздравляютъ другъ друга съ началомъ лова, покупаютъ водки и пьютъ за здравіе и благополучіе домашнихъ; съ началомъ же зари всё рыболовы известной партіи уѣзжаютъ на озеро, и если первый ловъ удаченъ, то надѣются, что въ продолженіи года будутъ имѣть ловъ обильный и благополучный. Годовой ловъ рыбы въ Галичскомъ озерѣ простирается на сумму до 30000 руб. сереб.

Здѣсь слѣдуетъ замѣтить, что вообще Галичскіе рыбаки чрезвычайно суевѣрны, грубы, вспыльчивы и мстительны; но при всемъ томъ гостепріимны и набожны.

На Чухломскомъ озерѣ, весьма богатомъ рыбою, въ особенности большими карасями, иногда до 12 вершковъ длиною, и ершами длиною до 6 верш., рыбная ловля производится зимой, когда озеро покроеся льдомъ. Самый способъ ловли совершенно особенный: рыбаки вырываютъ по берегу озера множество колодцевъ, а близъ Авраміева монастыря канавы; въ зимнее время вода изъ этихъ водохранилищъ спускается въ озеро; озерная рыба почувствовавъ свѣжую струю воды, собирается въ огром-

номъ количествѣ въ этихъ колодцахъ и ловится тамъ безъ всякаго труда. Подобнымъ же образомъ ловятъ рыбу въ рѣчкахъ Сажбѣ и Нигеровкѣ, протекающихъ чрезъ Чухлому и впадающихъ въ Чухломское озеро; разница состоитъ только въ томъ, что для предохраненія этихъ рѣчекъ отъ замерзанія, въ 80 сажняхъ отъ ихъ устья, онѣ покрываются соломой и мелкимъ кустарникомъ. Въ зимнее же время, на живительную струю воды рѣчекъ, собирается въ нихъ множество рыбы изъ подъ льда, покрывающаго озеро. Годовой ловъ рыбы, въ Чухломскомъ озерѣ, простирается до 5000 руб. серебромъ.

Вообще въ Костромской губерніи, рыбнымъ промысломъ исключительно занимаются до 1000 человекъ, которые ловятъ рыбы на сумму до 45000 руб. серебромъ.

Охотою занимаются больше всего, жители лѣсныхъ уѣздовъ въ свободное отъ сельскихъ работъ время. Въ здѣшнихъ лѣсахъ водятся: медвѣди, лоси, олени, волки, лисицы, зайцы, бѣлки, а также куницы, барсуки, выдры, норки, горностаи; попадаются иногда и рыси.

Птицы: глухіе и полевые тетерева, рябчики, утки и кулики; ихъ хотя и бываетъ много, но крестьяне болѣе дорожатъ своимъ зарядомъ, нежели такой птицей.

На медвѣдя, охотники идутъ на мѣсто его зимовки, обыкновенно вдвоемъ и рѣдко втроемъ, съ ружьями, у которыхъ часто приклады сколочены гвоздями, а замки привязаны бичевками, и съ рогатиной, которая состоитъ изъ желѣзнаго копыя въ четверть аршина длины, прикрѣпленнаго на крѣпкую палку. Чаще всего имъ удастся съ одного выстрѣла положить медвѣдя, но иногда и сами попадаютъ въ лапы мишки. На медвѣдей охотятся также и около половины февраля, когда они поднимаются съ

логовица; тогда нѣсколько охотниковъ, сговорясь идуть на лыжахъ въ лѣсъ отыскивать звѣря по слѣдамъ.

Лося и олени обыкновенно водятся въ мѣстахъ лѣсныхъ и болотистыхъ, близъ рѣкъ и ручьевъ. Эти животныя находятся преимущественно въ Варнавинскомъ и Макарьевскомъ уѣздахъ, какъ изобилующихъ густыми хвойными лѣсами, болотами рѣками и ручьями. Отъ города Макарьева, къ границѣ Варнавинскаго уѣзда, тянется широкая полоса лѣсу чрезъ приходы Тимошинскій, Лапшангскій и Шудскій, на полторасто верстъ въ длину. Эта полоса состоитъ вся изъ сплошныхъ хвойныхъ боровъ, густыхъ, высокихъ ельниковъ, березниковъ и болотъ. Здѣсь-то по рѣкамъ Томнѣ, Торгати, Луху и Лапшангъ, водятся въ огромномъ числѣ лося и олени.

Лося бьютъ изъ ружья пулею, но болѣе всего ихъ ловятъ собаками весною, въ мартѣ мѣсяцѣ, по крѣпкому насту, который однако не поднимаетъ лося. Собаки по слѣду гоняютъ лося, который съ каждымъ шагомъ вязнетъ въ оледенѣломъ снѣгу, сдираетъ себѣ кожу съ ногъ и наконецъ останавливается; тогда охотники безъ большаго труда овладѣваютъ сильнымъ животнымъ, въ которомъ бываетъ вѣсу отъ 20 до 28 пуд.; мясо лося употребляютъ въ пищу, кожу, сало и рога продаютъ.

Олени водятся большею частію стадами по болотамъ. Ихъ ловятъ осенью и зимою въ колодцы и капканы, которые ставятъ на оленью тропу. Охотники, замѣтивъ на болотѣ оленье стадо, обносятъ его осенью, если оно небольшое, оградой изъ осека и оставляютъ въ ней трое и болѣе воротъ, въ которыхъ вырываютъ по одной ямѣ, въ кубическую сажень; ямы застилаютъ слегка мелкимъ хворостомъ. По первому-же снѣгу находятъ въ этихъ ловуш-

какъ оленей, которые, бродя по изгородѣ, попадаютъ, въ приготовленные для нихъ въ воротахъ ямы.

Волковъ и лисицъ стрѣляютъ рѣдко; за то первые довольно часто попадаютъ въ капканы. Горностаевъ стрѣляютъ осенью и зимой: тогда шерсть ихъ бываетъ пушистѣе и глаже, чѣмъ въ другое время и самая шкурка тверже и прочнѣе. Осенью много ловятъ ихъ силками около мельницъ, въ овинахъ, гумнахъ и хлѣбныхъ амбарахъ. Охота за бѣлками предпочитается другимъ звѣринымъ промысламъ, какъ по многочисленности добычи, такъ и по легкости, съ какою они достаются звѣроловамъ. Бѣлки всегда живутъ стадами въ особенности они любятъ мѣста обильныя кедровыми орѣхами или еловыми шишками, сѣменами которыхъ онѣ питаются. Рябчики и тетерева, шкуры звѣрей, покупаются здѣсь съ первыхъ рукъ, на домахъ, прїѣзжающими купцами, а потому никакъ нельзя узнать, сколько и какихъ звѣрей и птицъ было убито и продано.

Костромская губернія еще въ XVI и XVII столѣтїяхъ имѣла важное значеніе въ мануфактурномъ (фабричномъ) отношенїи; тогда здѣсь процвѣтали полотняныя издѣлія; большая часть парусины и разнаго рода холсты шли въ Голландію, чрезъ Архангельскъ, изъ Костромы, Ярославля и Вологды. Но съ двадцатыхъ годовъ нынѣшняго столѣтїя, производство полотень не могло выдержать соперничество съ англійскимъ производствомъ, и огромныя фабрики начали закрываться. Въ настоящее время всѣхъ фабрикъ и заводовъ въ Костромской губерніи до 200, изъ которыхъ большая часть приходится на долю бумажной и льняной промышленности. Самое значительное развитіе фабричной промышленности заключается въ Кинешемскомъ уѣздѣ; нан-

меньшее же число фабрикъ въ Чухломскомъ уѣздѣ, въ которомъ, также какъ и въ Буйскомъ, кромѣ винокуренныхъ, пивоваренныхъ и кирпичныхъ заводовъ, никакихъ другихъ заведеній для обработки матеріаловъ не имѣется.

Лѣсопромышленностію въ Костромской губерніи занимаются крестьяне Ветлужскаго, Варнавинскаго, Макарьевскаго и Кологривскаго уѣздовъ. Жители этихъ уѣздовъ, не имѣя другаго промысла, кромѣ лѣснаго, занимаются исключительно обдѣлкою бревенъ для сплава, дѣланіемъ и сгономъ барокъ, сидкою дегтя, обдираніемъ коры молодого липняка и тканьемъ рогожъ. Выработка всѣхъ этихъ издѣлій уничтожаетъ лѣсъ въ огромномъ количествѣ.

**К о с т р о м а.**—Памятникъ Сусанину. — Крестовоздвиженскій монастырь.

Костромская губернія, въ отношеніи мѣстнаго ея гражданскаго управленія, раздѣляется на 12 уѣздовъ: Костромской, Нерехтскій, Кинешемскій, Юрьеveckій, Галичскій, Буйскій, Чухломскій, Солигаличскій, Кологривскій, Макарьевскій, Ветлужскій и Варнавинскій.

Губернскій городъ **Кострома** лежитъ при сліяніи рѣкъ Волги и Костромы, въ 346 верстахъ отъ Москвы и 846 верстахъ отъ Петербурга. Гербъ города: щитъ и по голубому полю пlyingущая галера; онъ пожалованъ Императрицею Екатериною II, во время путешествія Государыни по Волгѣ. Основаніе Костромы слѣдуетъ отнести къ XII вѣку.

Противъ города, на правомъ берегу Волги, лежитъ Городище, вѣроятно, первоначальное мѣсто Костромы, впоследствии оставленное Мерячами, по причинѣ неудобства,

имѣть постоянныя сношенія съ Галичемъ, Солигаличемъ и Чухломою, во время нецрительскихъ движеній по Волгѣ. Кострома, въ царствованіе Михаила Феодоровича, раздѣлялась на три части: *старый городъ*, *новый* и *посадъ*. Старый городъ, устроенный на возвышенномъ берегу р. Волги, назывался *Кремлемъ* и былъ окруженъ насыпью или валами, передъ которыми находились глубокіе рвы. Остатки валовъ Кремлевскихъ и самыхъ рововъ, существуютъ и теперь.

Кострома не столь красиво обстроена какъ Ярославль и нѣкоторые другіе приволжскіе города, но за то ни одинъ изъ нихъ не имѣетъ такой обширной и прекрасной площади, какова *Сусанинская* \*). На ней стоитъ *памятникъ крестьянину Ивану Сусанину*, сооруженный въ 1851 году, въ царствованіе Императора Николая I-го.

Высота всего памятника отъ основанія 21 аршинъ, и на немъ надпись: *Ивану Сусанину, за Царя, спасителя Вѣры и Царства, животъ свой положившему, благодарное потомство.*

Иванъ Сусанинъ былъ уроженецъ Костромской губерніи и пожертвовалъ жизнью за царя Михаила Феодоровича. Вотъ что повѣствуетъ преданіе о его славномъ подвигѣ.

Въ 1613 году, поляки, продолжавшіе еще буйствовать въ русскихъ областяхъ, узнавъ объ избраніи на московскій престолъ юнаго царя Михаила Феодоровича Романова, рѣшились, во что бы то ни стало, схватить его и отправить въ Польшу или умертвить. Для этого одна изъ такихъ

---

\*) Сусанинская площадь, называвшаяся прежде Екатеринославскою площадью, имѣетъ въ длину 74 сажени, а въ ширину 36 сажень; она услана мелкимъ гравіемъ.

шаекъ, въ которой были и литовцы, направилась въ костромскія вотчины Романовыхъ, въ село Домнину, гдѣ тогда находился избранный царь. Враги были уже недалеко отъ помѣстья Михаила, но сбился съ дороги и не знали куда идти. Время было тогда ненастное и начинало уже смеркаться. Въ трехъ верстахъ отъ Домнина, близъ деревни Деревнищъ \*), поляки встрѣтили крестьянина Ивана Осипова Сусанина, вотчиннаго старосту Романовыхъ, и взяли его въ проводники. Сусанинъ, какъ староста, хотя и проживалъ въ селѣ Домнинѣ, при боярскомъ дворѣ, но былъ уроженцемъ Деревнищъ, гдѣ имѣлъ свой домъ, въ которомъ жилъ въ это время зять его Богданъ Сабининъ. Догадливый Сусанинъ смекнулъ въ чемъ дѣло и тайкомъ наказалъ Сабинину, чтобы тотъ, какъ можно скорѣе, спѣшилъ въ Домнину и предупредилъ Михаила объ угрожающей ему опасности, а самъ, помолясь Богу, повелъ злоумышленниковъ, какъ будто окольными дорогами, по окрестнымъ лѣсамъ и болотамъ, вмѣсто въ село Домнину, совсѣмъ въ противоположную сторону. Пролутовавъ цѣлую ночь и рассчитывая, что Михаилъ имѣлъ уже достаточно времени, чтобы выхзть изъ Домнина, Сусанинъ объявилъ наконецъ полякамъ, что сбился съ дороги. — «Ты обманулъ насъ!» сказали они. На это Сусанинъ спокойно отвѣтилъ имъ: «не я, а вы сами себя обманули, полагая, что русскій можетъ выдать врагамъ своего государя; Михаилъ Феодоровичъ спасенъ; вы далеко отъ его помѣстья, вотъ голова моя—дѣлайте со мною, что хотите; поручаю себя Богу».

Поляки стали сперва уговаривать Сусанина вывести

\*) Деревня Деревнищи, Вуйскаго уѣзда, расположена на р. Пычѣ, впадающей въ р. Кострому, и известна нынѣ подъ названіемъ Деревеньки.

ихъ на дорогу, прельщали его и золотомъ; но онъ остался непреклоннымъ. Тогда враги, выведенные изъ терпѣнія, бросились какъ звѣри на свою жертву, и доблестный Сусанинъ погибъ подъ ихъ ударами. Между тѣмъ, Михайль, извѣщенный Сабининымъ о намѣреніи злоумышленниковъ, уѣхалъ окольными дорогами въ костромской Ипатьевскій монастырь, окруженный крѣпкими стѣнами.

Царь Михайль Ѳеодоровичъ почтилъ память крестьянина-избавителя, повелѣвъ похоронить тѣло его въ Ипатьевскомъ монастырѣ, а зятя его и все его потомство освободилъ на вѣчныя времена отъ всѣхъ податей, работъ и рекрутства и пожаловалъ имъ землю. Впослѣдствіи, потомкамъ Сусанина отведена была особая пустошь Коробово, въ Костромскомъ уѣздѣ, въ 40 верстахъ отъ Костромы, гдѣ они живутъ и нынѣ *бѣлопашцами* \*).

Подвигъ Сусанина поучителенъ для всѣхъ насъ, отъ мала до велика; его мученическая смерть составляетъ гордость для каждаго русскаго, горячо любящаго свое отечество.

Въ Костромѣ, на мѣстѣ бывшаго Кремля, на самой крутизнѣ холма, возвышается одинъ изъ древнѣйшихъ храмовъ,—*Соборъ Успенія Божіей Матери*, построенный въ 1239 году, въ честь явленія чудотворной иконы Ѳеодоровской Божіей Матери. Алтари Успенскаго и придѣльнаго храмовъ, обращены не на востокъ, а на сѣверъ; это единственный въ Россіи случай, который можно объяснить тѣмъ, что *Запрудня* — мѣсто, гдѣ явился чудотворный образъ, лежитъ на сѣверъ отъ собора. Въ немъ, между

---

\* ) Потомки Сусанина, за кровь и терпѣніе ихъ предка, были *обълены* т. е. освобождены отъ всѣхъ податей и повинностей. Отсюда произошло и прозвище — *бѣлопашцы*.



многими иконами, украшенными богатыми серебряными ризами, особенно замѣчательна икона Θεодоровской Божіей Матери. Эта святая икона покрыта ризой, вѣсомъ въ 20 фун. 39 зол., стоившей съ украшеніями 23,153 рубля. Украшенія эти накладныя, золотыя, матовой работы, усеяны драгоценными камнями, а одна изъ надписей составлена изъ брилліантовъ и розъ. Предъ иконою теплится серебряная лампада, въ которой вѣсу 32 ф. 85 зол. Всего считаютъ въ соборѣ золота 33 ф. 65 зол., а серебра 45 п. 27 ф. 74 зол. Въ немъ также хранится Евангеліе, замѣчательное по своей древности: оно печатано въ 1698 году.

*Крестовоздвиженскій женскій монастырь* однимъ угломъ примыкаетъ къ Сусанинской площади. Прежде этотъ монастырь былъ мужской, но съ 1681 года обращенъ въ женскій.

Особеннаго же вниманія заслуживаетъ *Ипатіевскій монастырь*, который расположенъ въ предмѣстіи города, на правомъ берегу рѣки Костромы, неподалеку отъ Ипатіевской и Андреевской слободъ. Монастырь этотъ основанъ, въ началѣ XIV вѣка, татарскимъ ханомъ, княземъ Захаріемъ Четомъ, родоначальникомъ Годуновыхъ. Св. митрополитъ Петръ крестилъ Чета и назвалъ его Захаріемъ. Въ 1330 году Четъ, проѣзжая изъ Орды въ Москву, опасно заболѣлъ и остановился недалеко отъ впаденія рѣки Костромы въ Волгу. Здѣсь, готовясь къ смерти, видѣлъ онъ, на озерѣ *Мерскомъ* \*), явленіе Богородицы со св. Ипатіемъ. Послѣ видѣнія, Четъ исцѣлился отъ болѣзни и, въ ознаменованіе этого дивнаго событія, построилъ на этомъ же мѣстѣ Ипатіевскій монастырь.

\*) Отъ народа Мери, прежде жившаго въ этихъ мѣстахъ.

Потомки Чета, Годуновы, обогатили святую обитель и обнесли, въ 1586 году монастырь, крѣпкою каменною стѣною, такъ что въ смутное время междуцарствія, онъ представлялъ безопасную крѣпость.

Въ монастырѣ, соборный храмъ св. Троицы, огромныхъ размѣровъ, покрытъ бѣлымъ желѣзомъ. Въ немъ замѣчательны: 1) икона XIV столѣтія, изображающая явленіе Пресв. Богородицы Захарію Чету; 2) часть ризы Господней, присланная въ 1626 году патріархомъ Филаретомъ Никитичемъ; 3) деревянное (линовое, некрашеное) рѣзное царское мѣсто, присланное въ 1613 году изъ Москвы царемъ Михаиломъ Ѳеодоровичемъ; 4) икона Пресв. Богородицы надъ царскими дверями, которою великая старица Марѳа Іоанновна благословила своего сына на царство. Въ этомъ древнемъ храмѣ покоится весь родъ Годуновыхъ и родоначальникъ ихъ Захарій Четъ. Здѣсь же погребенъ и крестьянинъ Иванъ Сусанинъ, но мѣсто могилы его неизвѣстно.

Особенно замѣчательны въ монастырѣ келліи, въ которыхъ болѣе 6-ти лѣтъ жилъ въ заточеніи Михаилъ Ѳеодоровичъ съ своею матерью, монахиней Марѳею Іоанновною, и откуда онъ вызванъ былъ на царство.

Вспомнимъ, въ какомъ ужасномъ положеніи находилась Россія при вступленіи на престолъ Михаила Ѳеодоровича, и что предстояло совершить юному избраннику всей земли русской.

По низведеніи, въ 1610 году, Шуйскаго съ престола, управление государствомъ перешло въ руки боярской думы. Селенія были раззорены, города выжжены, казна царская расхищена, а между тѣмъ виѣшніе и внутренніе враги, пользуясь такою неурядицею, продолжали со всѣхъ сто-

ронъ громить русскую землю. Новгородская область находилась въ рукахъ шведовъ; Смоленскую занимала поляки; Псковскую разорялъ литовскій наѣздникъ Лисовскій; въ Астрахани бунтовалъ казацкій атаманъ Заруцкій; казанскіе и ногайскіе татары, вмѣстѣ съ волжскими черемисами, грабили мирныхъ жителей, а внутри, на всемъ протяженіи государства, свирѣпетовали воровскія шайки.

Понявъ тогда православный народъ, что для спасенія Россіи отъ гибели, необходимо единодушно избрать царя и этимъ положить конецъ тягостному для всѣхъ безначалію. Въ Москвѣ собрали великій земскій соборъ, и 21 февраля 1613 года выборъ народа палъ на шестнадцатилѣтняго Михаила Феодоровича Романова, какъ ближайшаго родственника пресѣвшемуся царскому дому Рюрика.

2-го марта отправили, къ юному избраннику всей земли русской, посольство.

14-го марта архіепископъ Феодоритъ и все духовенство, въ полномъ облаченіи, въ сопровожденіи бояръ и многочисленнаго народа, переправились чрезъ Волгу съ крестомъ и чудотворною иконою прямо къ Ипатьевскому монастырю. Первосвященникъ обратился прежде всего съ рѣчью къ матери Михаила: «Вотъ, сказалъ онъ, грамота отъ всѣхъ сословій столицы, благослови, великая инокиня, сына своего стати царемъ Московскимъ, и ты, вождельный Михаилъ, не презри желанія народа». Марѳа Іоанновна и слышать не хотѣла и съ твердостью отвергла предложеніе, говоря: «Мой сынъ еще такъ молодъ, неискусенъ; не лишайте меня единственнаго дѣтища: въ немъ вся моя отрада, утѣшеніе.» Тогда Феодоритъ сказалъ: «Для того ли чудотворная икона предприняла путь съ нами, чтобы ты, Марѳа Іоанновна, упорствовала? Страшисъ прогнѣвить

Господа, не дерзай сопротивляться волѣ Его: Онъ назначилъ Михаила своимъ помазанникомъ.» Великая старица, пораженная этими словами, какъ громомъ небеснымъ, умолкла и, взявъ сына за руку, упала съ рыданіями предъ иконою, произнося: «Тебѣ, милосердая Владычица, вручаю моего юношу, удостой его покровя своего и направь сердце его къ благоденствію народа.»

19-го марта Михаилъ выѣхалъ изъ Костромы; 2-го мая прибылъ въ Москву, а 11 іюля вѣнчался на царство.

И донынѣ еще существуютъ комнаты, въ которыхъ жилъ Михаилъ Ѳеодоровичъ до своего воцаренія. Въ нихъ сохранились даже, мебель того времени, печь изъ старинныхъ изразцовъ и портреты царя Михаила, патріарха Филарета и инокини Мары Іоанновны.

**Г а л и ч ь.**—Пансіевъ монастырь.—Староторжскій Николаевскій монастырь.

**Галичъ** \*), уѣздный городъ, въ 121 верстѣ отъ Костромы, раскинутъ живописно на восточномъ берегу Галичскаго озера, у самой подошвы горъ, огибающихъ его дугою. Городъ расположенъ на болотистомъ мѣстѣ, что дѣлаетъ климатъ его нездоровымъ, особенно въ большіе жары, когда вода въ озерѣ цвѣтетъ.

Когда и кѣмъ основанъ Галичъ, — неизвѣстно. Первые достовѣрныя извѣстія о немъ начинаются со времени нашествія на Россію Батая, въ 1238 году. Въ 1245 году Галичъ былъ главнымъ городомъ отдѣльнаго княжества. Великій князь Московскій Василій Васильевичъ Темный при-

---

\*) Первоначальное его названіе «Галичъ Мерскій» или «Галивонъ» происходитъ отъ заселенія въ старину этой мѣстности язычниками-Мери, меричами.

соединилъ его, въ 1450 году, къ единой державной Россіи. Въ 1778 году, при открытіи Костромскаго намѣстничества, Галичъ вошелъ въ составъ Костромской провинціи, а впослѣдствіи, при раздѣленіи Россіи на губерніи, переименованъ уѣзднымъ городомъ Костромской губерніи.

Много воспоминаній пробуждаетъ этотъ городъ. Въ немъ самомъ и его окрестностяхъ сохранились преданія о древнихъ меричахъ—язычникахъ, о первыхъ святыхъ отшельникахъ, просвѣтителяхъ Галичской страны, о послѣднихъ кровавыхъ спорахъ Галичскихъ князей съ великими князьями московскими, о нашествіяхъ монголовъ, казанскихъ татаръ, поляковъ и литовцевъ. Онъ долго защищался противъ Батяя; храбро выдержалъ, въ 1427 году, четырехнедѣльную осаду казанскихъ татаръ; но въ смутахъ удѣльныхъ междоусобій часто былъ жертвою ихъ и въ 1434 году Василій Темный, преслѣдуя дядю своего Юрія разорилъ Галичъ. Три раза опустошала его моровая язва, особенно въ 1420 году. Въ Галичѣ содержались: Андрей Шуйскій, сосланный Борисомъ Годуновымъ, и Василій Шуйскій, отправленный въ заточеніе при Самозванцѣ.

Дмитрій Юрьевичъ Шемяка, былъ послѣднимъ удѣльнымъ княземъ Галича. Онъ однако, недолго правилъ княжествомъ и, своими неблагоразумными распоряженіями, возстановилъ противъ себя народъ. Знаменитая русская пословица: «Шемякинъ судъ» происходитъ отъ того, что Шемяка творилъ судъ и расправу, не обсуждая законныхъ причинъ правой и виноватой стороны, а судилъ подъ вліяніемъ разныхъ слуховъ, собственнаго взгляда и состоянія души.

На одной горѣ, возвышающейся надъ окрестностью, видны еще остатки древняго укрѣпленія, называемаго *столбищемъ*. Тутъ—же можно видѣть и мѣсто бывшаго кня—

жескаго дворца и обширныхъ садовъ. Преданіе говоритъ, будто здѣсь, до настоящаго времени, сокрыта часть зарытаго Шемякинаго сокровища, награбленнаго имъ съ братомъ въ Москвѣ и Ярославлѣ; будто кладъ этотъ показывается иногда въ видѣ золотаго корабля, но что заклятія, оберегающія сокровище, такъ страшны и кровавы, что никто не рѣшается добыть его.

Къ числу памятниковъ древностей Галича, принадлежитъ и *Поклонная гора*, находящаяся недалеко отъ города, по архангельской дорогѣ. На ней, какъ говоритъ преданіе, находился кумирь одного изъ главныхъ идоловъ «Ярило», которому меричи усердно поклонялись. Христіанская религія вытѣснила идолопоклонство; но Галичане, потомки меричей, до сихъ поръ совершаютъ празднества на Поклонной горѣ, гдѣ дѣвушки и женщины, какъ нарядами своими, такъ и пѣнями, хороводами и играми напоминаютъ старое время \*). Гулянье это бываетъ въ продолженіе трехъ дней и оканчивается уже въ другомъ мѣстѣ, на берегу озера, около Рыбной слободы, гдѣ, по преданію, будто бы стояла кумирня другаго идола «Купалы». Здѣсь собираются жители гулять по берегу озера, кататься въ лодкахъ и, наконецъ, купаются и обливаютъ другъ друга водою въ воспоминаніе языческаго бога Купалы.

Въ прежнее время Галичь извѣстенъ былъ монастырями: ихъ было 10; въ настоящее время ихъ всего два: Галичскій Паисіевъ монастырь мужской и Николаевскій Староторжскій дѣвичій.

*Паисіевъ монастырь* находится въ верстѣ отъ города, около костромской дороги, и замѣчателенъ своею ста-

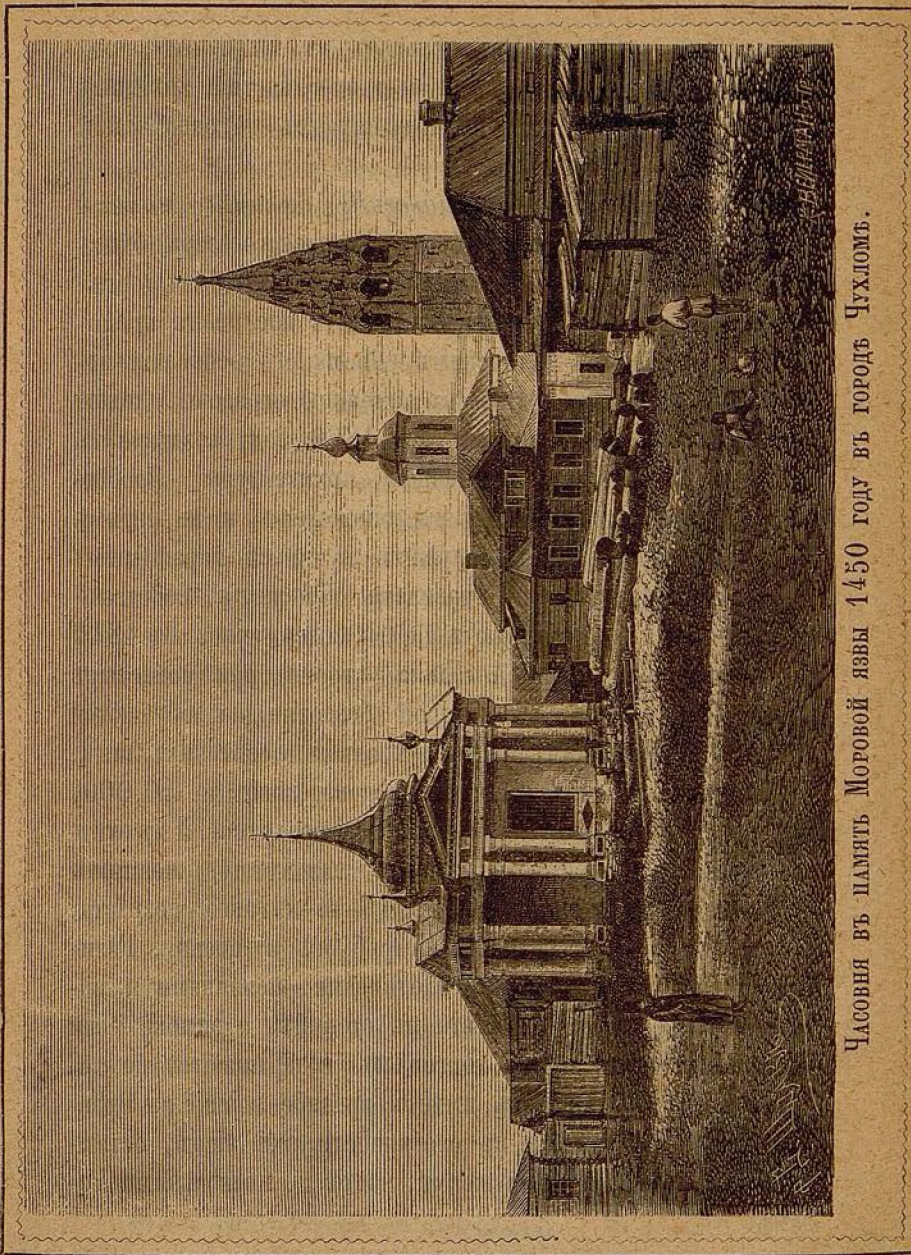
---

\*) Въ день Всѣхъ Святыхъ (въ іюль мѣсяцѣ).

ришною архитектурою. Онъ основанъ въ 1570 году преподобнымъ Паисіемъ, который былъ впоследствии архимандритомъ. Мощи его почіуютъ подъ спудомъ въ одномъ изъ храмовъ этого монастыря.

*Староторжскій Николаевскій дѣвскій монастырь* \*) стоитъ на самомъ берегу Галичскаго озера, близъ Рыбацкой слободы, на томъ мѣстѣ, гдѣ встарину былъ торгъ, почему и названъ Староторжскимъ. Онъ построенъ преподобнымъ Іаковомъ Галичскимъ. Время его основанія неизвѣстно. Монастырь окруженъ каменною оградою, длиною 176 саж., съ 6-ю башнями. Въ 1866 году воздвигнуть въ немъ новый храмъ красивой архитектуры. Вообще монастырь, по живописному мѣстоположенію и по своимъ изящнымъ постройкамъ, служитъ лучшимъ украшеніемъ города. Бѣлицы, слѣдуя правиламъ общежитія, собственными трудами способствуютъ своему содержанию. Въ 1846 году, бывшая игуменья Ангелина устроила при монастырѣ школу для дѣвицъ, въ которой безвозмездно обучаются начальнымъ предметамъ дочери духовныхъ и свѣтскихъ лицъ.

Галичъ съ уѣздомъ имѣетъ народонаселеніе до 40,000. Хлѣбопашествомъ жители занимаются неохотно, и въ лѣтнее время дома остаются только малолѣтніе, женщины и старики; мужчины же, съ 15-ти-лѣтняго возраста, отправляются на заработки въ Петербургъ и Москву. Галичане считаются искусными плотниками, печниками и малярами. Они работаютъ лѣто въ столицѣ, а зимою, если не занимаются мелочною торговлею, возвращаются по деревнямъ. Такой порядокъ имѣетъ вредное вліяніе на нравственность Галичанъ, и въ особенности ихъ женъ, остающихся въ разлукѣ съ мужьями, часто по нѣсколькимъ годамъ.



Часовня въ память Моровой язвы 1450 году въ городѣ Чухломѣ.



Промышленность собственно Галича самая незначительная. Обыватели Рыбной-слободы занимаются исключительно рыбным промысломъ и не имѣютъ никакой склонности къ другимъ занятіямъ. Это, по большей части, сильный и смѣлый народъ, отважно пускающійся въ самую сильную бурю по волнамъ озера.

Внутренній бытъ Галичанъ, напоминающій старину, болѣе всего удержался въ галичскомъ купечествѣ и въ жителяхъ Рыбной-слободы. Глава семейства, отецъ или братъ, почитается прочими членами какъ большакъ и управляетъ всѣмъ въ домѣ; его слово для семьи законъ.

Женщины галичскія большею частію весьма красивы. Горожане галичскія соблюдаютъ до сихъ поръ обычаи надѣвать въ праздничные дни костюмъ своихъ прабабушекъ, — нарядъ чрезвычайно красивый и богатый. Дѣвушки-крестьянки одѣваются болѣе скромно; молодые женщины богаче и щеголеватѣе; купчихи надѣваютъ на себя много разноцвѣтныхъ камней, колець и прочихъ украшеній. Головной уборъ деревенской дѣвушки состоитъ изъ повязки, называемой вѣнцомъ, сверхъ которой надѣваютъ цвѣтной платокъ, шитый по угламъ и по серединѣ золотомъ. Сарафанъ дѣлается изъ толстой штофной матеріи различныхъ цвѣтовъ и узоровъ, а на него, въ зимнее время, надѣвается полушубокъ или тѣлогрѣйка. Лѣтомъ праздничный нарядъ крестьянскихъ дѣвушекъ красивъ и затѣйливъ. Костюмъ купеческой женщины несравненно богаче и щеголеватѣе: онѣ надѣваютъ на голову жемчужную повязку съ поднизью, а сверху кокошникъ; это самый старинный головной уборъ, сохранившійся въ немногихъ купеческихъ семействахъ, гдѣ существуетъ обычай вѣнчать дѣвушекъ въ такомъ нарядѣ. Въ последнее время, однако, красивые



Кунчиха изъ Галича.

костюмы галичанокъ виднѣются годъ отъ году рѣже и замѣняются другими, далеко не столь красивыми нарядами: вмѣсто прекрасныхъ поднизей и головныхъ уборовъ, вводятся русскіе кокошники.

Въ галичанскихъ семействахъ, у купцовъ и мѣщанъ, сваха важное лице. Она ходитъ изъ дома въ домъ, знаетъ всю подноготную каждой семьи и, пользуясь всеобщимъ довѣріемъ и почтеніемъ, живетъ, такъ сказать, на общественный счетъ. Сваха, помимо своего прямого ремесла, служить и лекаркою, и плакальщицею по умершимъ, и даже ворожею съ разными приворотными зельями, нагло обманывая простодушныхъ людей.

#### Чухлома.—Аврааміевъ Городецкій монастырь.

**Чухлома**, уѣздный городъ, одинъ изъ древнѣйшихъ, расположенъ на берегу Чухломскаго озера, въ 172 верстахъ отъ губернскаго города. Время основанія Чухломы неизвѣстно. Въ 1719 году онъ причисленъ къ Галичской провинціи, въ 1778 году вошелъ въ составъ Костромской провинціи, а въ 1797 году сдѣланъ уѣзднымъ городомъ Костромской губерніи.

Въ Чухломѣ много замѣчательныхъ памятниковъ русской старины. Здѣсь видны остатки укрѣпленія, построеннаго Дмитріемъ Шемякою во время борьбы его съ великимъ княземъ Василиемъ Темнымъ; въ казематахъ этой крѣпости томились: Пимень, митрополитъ московскій, и великая княгиня Софья Витовтовна, заключенная Шемякою. Укрѣпленіе представляетъ четырёхугольникъ, обнесенный валомъ, въ которомъ помѣщается нынѣ соборъ.

Въ концѣ прошлаго столѣтія и въ началѣ текущаго,

торговая дѣятельность Чухломы была довольно значительна; два купеческіе дома вели обширную торговлю съ Амстердамомъ: саломъ, пенькою, льнянымъ сѣмянемъ и кожами и отправляли свои корабли чрезъ Архангельскъ. Въ настоящее время торговля Чухломы заключается въ мѣстной продажѣ мелкихъ товаровъ изъ лавокъ. Чухломскіе мужчины, подобно галичскимъ, отправляются ежегодно по паспортамъ на заработки въ обѣ наши столицы.

Чухломскій уѣздъ богаче другихъ уѣздовъ Костромской губерніи, и хотя хлѣбопашествомъ занимаются почти исключительно однѣ женщины и наемные работники но, при всемъ томъ, оно несравненно въ лучшемъ положеніи, чѣмъ въ Галичскомъ уѣздѣ. Въ Чухломскомъ озерѣ очень много рыбы, и бѣднѣйшіе жители ловятъ ее сѣтями, удочками и неводомъ. Чаще всего попадаетъ порода карасей, замѣчательная по своей величинѣ.

Въ 12-ти верстахъ отъ г. Чухломы, на берегу озера, стоитъ древній, заштатный, мужской *Аврааміевъ Городецкій монастырь*, основанный святымъ Аврааміемъ Чухломскимъ, ученикомъ преподобнаго Сергія Радонежскаго. Въ немъ два величественные храма: лѣтній—во имя Покрова Пресвятыя Богородицы, съ придѣломъ во имя св. Пророка Іліи, и теплый—Христорождественскій. Братскія кельи и просторная гостинница для богомольцевъ составляютъ главные зданія Городецкой обители.

Мощи преподобнаго Авраамія почиваютъ въ придѣлѣ пророка Іліи, откуда продѣлано небольшое окно въ соборную церковь. При входѣ въ Покровскій храмъ, съ правой стороны, на видномъ мѣстѣ, висятъ вериги святаго Авраамія. Въ этой же церкви погребена княжна Елена Владиміровна Долгорукая, родная сестра царицы Маріи Владиміровны, супруги царя Михаила Феодоровича.

Въ Христорождественскомъ храмѣ достоинъ благоговѣйнаго вниманія Животворящій крестъ, съ 12-ю св. мощами, пожертвованный, въ 1629 году, княземъ Иваномъ Васильевичемъ Шуйскимъ, сыномъ царя Василія Ивановича. Крестъ этотъ унизанъ вокругъ жемчугомъ средней величины, счетомъ до 256 т. зеренъ.

Около собора, въ самой срединѣ города, на площади, выстроена небольшая красивая часовня—одинъ изъ памятниковъ давняго времени. Въ 1450 году, въ Галичскомъ княжествѣ свирѣпствовала моровая язва; жители Чухломы усердно молились старинному образу св. Николая и выстроили часовню, вмѣстѣ съ освященіемъ которой прекратилась и моровая язва. Этотъ старинный чудотворный образъ св. Николая особенно чтимъ жителями и находится теперь въ Преображенскомъ чухломскомъ соборѣ; въ часовнѣ же совершаются ежегодно молебны въ память бѣдствія 1450 года.

Внизу, у подножія гористаго берега, на которомъ расположенъ монастырь, находится деревянная часовня съ колодезьемъ, выкопаннымъ руками преподобнаго Авраамія. Водѣ этого колодца, приписываютъ цѣлебныя свойства. Всѣхъ ступеней ведетъ къ этому мѣсту 138.

Остальные уѣздные города Костромской губерніи незначительны и немногимъ отличаются отъ уѣздныхъ городовъ прочихъ губерній.

#### Село Молвитино.

Село **Молвитино**, Буйскаго уѣзда, въ 60-ти верстахъ отъ Костромы. Мѣстоположеніе Молвитина красивое. Оно расположено на концѣ высокой горы, выдающейся въ долину, въ видѣ мыса, между двумя рѣками, которыя подъ

Молвитинимъ соединяются между собою. Въ Молвитинѣ двѣ церкви: одна древняя, каменная, большая, православная, другая—небольшая, деревянная, единовѣрческая; есть еще третья церковь за селомъ, на кладбищѣ. Всѣхъ домовъ въ Молвитинѣ болѣе 300; между ними пять каменныхъ. Многіе изъ молвитинцевъ проживаютъ по нѣскольку лѣтъ сряду въ Москвѣ и Петербургѣ, занимаясь шитьемъ шляпъ и картузовъ, тогда какъ въ самомъ Молвитинѣ они имѣютъ свои дома, которые и стоятъ пустые, съ окнами заколоченными досками, безъ печекъ, безъ половъ и потолковъ, и отъ времени гниютъ. Почти всѣ молвитинцы, не только мужчины, но и женщины, знаютъ грамоту, умѣютъ читать и писать, иные даже выписываютъ журналы и газеты. Большая часть ихъ придерживается единовѣрія и молится двуперстнымъ крестомъ; есть и раскольники, но ихъ немного.

Село Молвитино есть мѣсто рожденіе крестьянина Осипа Ивановича Коммисарова.

Всѣмъ русскимъ памятно 4-е апрѣля 1866 года, — день, въ который сдѣлано было гнусное покушеніе на драгоценную для насъ жизнь Государя Императора. Злодѣйскій умыселъ этотъ, благодаря Бога, не осуществился: Господь хранилъ своего Помазанника, и орудіемъ для спасенія его жизни избралъ костромскаго крестьянина Осипа Ивановича Коммисарова, уроженца села Молвитина. Монаршая милость возвела Коммисарова въ дворянское достоинство, а въ память мѣста родины его (Костромской губерніи), къ фамиліи Осипа Ивановича Коммисарова присоединено наименование «*Костромскаго*».

Весь русскій народъ возсылаетъ искреннія мольбы къ Царю небесному за спасеніе Царя земнаго, Царя русской

земли... Къ святой, чистой, предками заповѣданной русскому народу, молитвѣ о Царяхъ, каждый православный присоединяетъ и молитву за того избранника, которому персть Божій указала быть орудіемъ спасенія Царя.

Ожилъ вновь теперь въ памяти народа и чудный подвигъ костромитянина, — Ивана Сусанина.



Редаціею журналовъ: «Чтеніе для Солдаты» и «Мірской Вѣстникъ» по настоящее время издано 147 отдѣльныхъ книжекъ разныхъ наименованій, для школь. Книжки изданы тщательно цѣною отъ 2 до 40 коп. сер., полезны для начальнаго научно-правственнаго самообразованія. Полный списокъ вышеупомянутымъ книжкамъ, по мѣрѣ ихъ выхода, помѣщается въ концѣ книгъ журналовъ: «Мірской Вѣстникъ» и «Чтеніе для Солдаты».

Каталогъ книжкамъ высылается также и желающимъ, по ихъ требованію **безденежно**.

При изданіи брошюръ и руководствъ, Редакція постановила себѣ правиломъ, каждыя послѣдующіе выпуски, по возможности, улучшать дополненіями и дѣлать въ каждомъ новомъ изданіи необходимыя измѣненія, для болѣе яснаго и популярнаго изложенія объясняемаго предмета.

Вышеупомянутыя книжки продаются въ главной конторѣ Редакціи журналовъ: «Чтеніе для Солдаты» и «Мірской Вѣстникъ» въ С.-Петербургѣ, по Екатерининскому каналу близъ Вознесенскаго моста въ домѣ № 89.

Желающіе получить народный журналъ «Мірской Вѣстникъ»,— (годовой экземпляръ въ 12-ти книжкахъ съ 30-ю до 40 рисунками и съ шестью изображеніями св. Иконъ),— высылаютъ за 1863, 1865, 1866, по 2 руб. а за 1867, 1869 и 1870 года, по 3 руб. за каждый годовой экземпляръ. За доставку иногороднымъ подписчикамъ, каждаго годоваго экземпляра, **прежнихъ годовъ**, слѣдуетъ прилагать особо вѣсовыхъ за три фунта.

**Примѣчаніе.** Контора Редакціи Журналовъ: «Чтеніе для Солдаты» и «Мірской Вѣстникъ» обязывается въ точности исполнять всякое требованіе, относящееся *только до ея изданій*, о которыхъ заявлено, какъ въ отдѣльныхъ объявленіяхъ отъ Редакціи, такъ и въ объявленіяхъ помѣщаемыхъ въ журналахъ: «Чтеніе для Солдаты» и «Мірской Вѣстникъ».

Всякое же порученіе, *не относящееся прямо до конторы Редакціи*, будетъ оставлено безъ исполненія, и деньги возвращены обратно.

Таковая *вынужденная* мѣра принята Конторою Редакціи по чрезвычайно увеличившейся перепискѣ, отъ постороннихъ порученій, не относящихся до круга дѣйствій Редакціи.