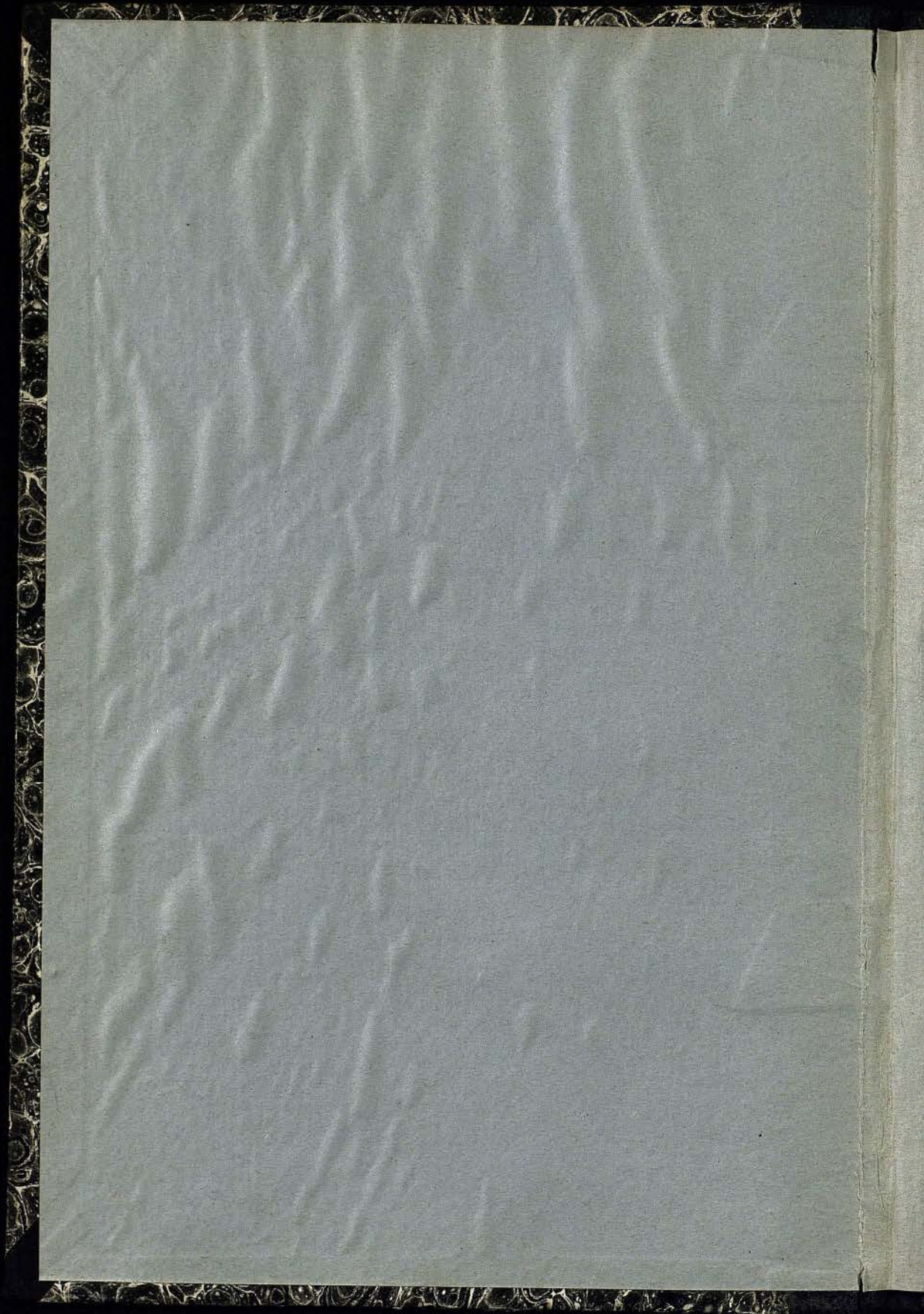
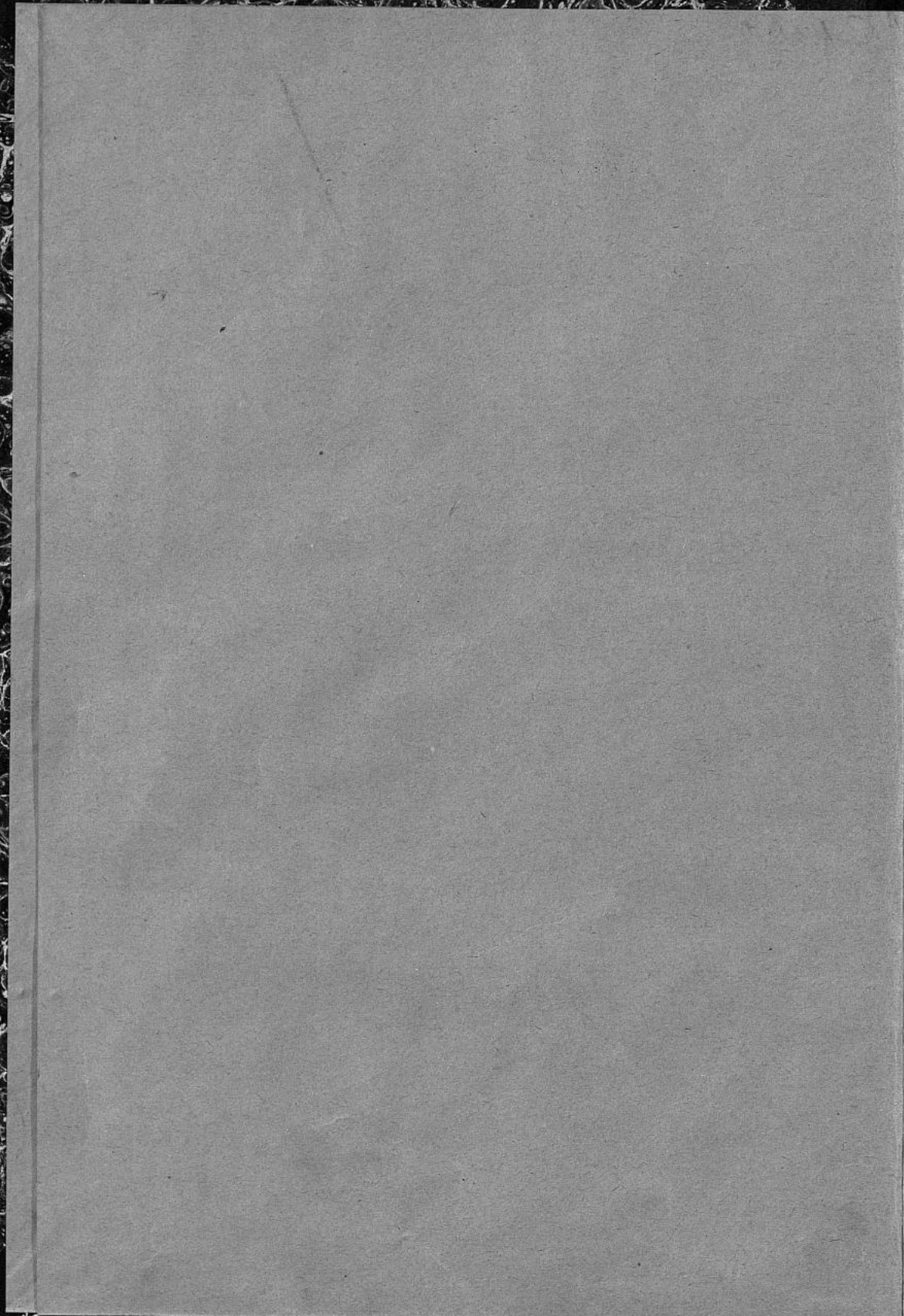


243
1 818





243—
818



25.6.43

243 818



ПОДАРИТЕЛЬНО-ПОДАРОКОВАЯ
МОСКОВСКО-ГОРОДСКОЙ
УПРАВЛЕНИЕ

Февраль 1937

~~Проверено
1935 г.~~

ПРОВЕРЕНО 1939 г.

ОБЯЗАТЕЛЬНЫЯ ПОСТАНОВЛЕНИЯ

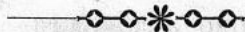
КОСТРОМСКОЙ

ГОРОДСКОЙ ДУМЫ

ДЛЯ ЖИТЕЛЕЙ ГОРОДА КОСТРОМЫ.

10685

Изданныя въ разное время въ установ-
ленномъ закономъ порядкѣ.

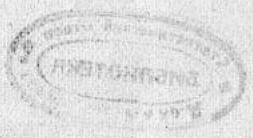


Въ м. 1

КОСТРОМА.
Въ Губернской Типографіи.
1897.

К

ПОДАНО
КОЛОДЦА



ПРОВЕРЕНО 1891 г.

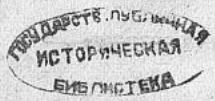
Проверено

КОСТРОМСКАЯ Губернская Библиотека

КОСТРОМСКАЯ

ГОРОДСКОЙ ДАМЫ

Печат. съ разр. г. Костромского губернатора.



10989

Въ Костромѣ въ 1891 г. издана въ типографіи
Литературнаго Общества



Кострома
въ Типографіи Литературнаго
1891

ОБЯЗАТЕЛЬНЫЯ ПОСТАНОВЛЕНІЯ

Костромской Городской Думы для жителей г. Костромы, изданныя въ разное время въ установленномъ законѣмъ порядкѣ.

1. Жители г. Костромы, а также вѣдомства казенныя, церковныя, соборныя и монастырскія, владѣющія въ городѣ недвижимыми имуществами, приглашаются въ зимнее время снѣгъ съ тротуаровъ сгребать и сметать, накопившіяся же кучи свозить, а образовавшіяся отъ снѣга на тротуарахъ возвышенія скалывать и, чтобы не было скользости, посыпать пескомъ; во время оттепели снѣгъ съ кровель счищать и отвозить или раскидывать, не оставляя на мѣстахъ въ кучахъ и не допуская, чтобы снѣгъ самъ валился съ кровель; въ лѣтнее время тротуары и мощенныя улицы непременно каждую недѣлю разъ, или по мѣрѣ надобности, мести и накопившуюся на мостовой землю убирать. На обязанности обывателей и разныхъ вѣдомствъ около домовъ, земель, церквей, оградъ церковныхъ, соборовъ, монастырей и казенныхъ зданій лежитъ всѣ тротуары, а улицы до середины и до сосѣдней границы содержать въ чистотѣ и исправности, находящіяся въ нихъ гати, сточныя трубы, канавы и протоки не засаривать, на пруды и близь ихъ или чужія земли нечистотъ не свозить и не засаривать, изъ помойныхъ ямъ и ретирадныхъ мѣстъ стоковъ на улицу или на другую къ сосѣду землю не дѣлать. Городскія площади, мостовыя про-

тивъ общественныхъ зданій содержатся на счетъ городскихъ суммъ. Жители и вѣдомства разныхъ мѣстъ обязываются немедленно приступить къ исправленію, каждый противъ своей земли, испорченныхъ тротуаровъ и мостовыхъ, а которые заплыли, то поднять ихъ. Обязать немедленно приступить къ исправленію каждымъ на своей землѣ испорченныхъ тротуаровъ и мостовыхъ, не выставлять на нихъ экипажей, не проводить тротуарами скота, не возить по нимъ въ маленькихъ саняхъ никакихъ тяжестей, не носить какихъ либо предметовъ, могущихъ стѣснять и оставивать проходящихъ, и воспретить на нихъ игры, тротуары же въ отдаленныхъ немощеныхъ улицахъ, по которымъ по случаю грязи затруднительно и неудобно ходить, устраивать въ такомъ видѣ, какъ и существующіе. Нечистоты въ незначительномъ количествѣ убирать тотчасъ же, какъ будутъ замѣчены, отнюдь не оставляя ихъ скопляться до общаго метенія и вывозки, выметать тротуары и улицы или рано утромъ до появленія народа, или поздно вечеромъ по прекращеніи движенія. Воспрещается тротуары застраивать глухими тамбурами, а также ставить деревянные лавочки по улицамъ. По улицамъ могутъ ставить только полки и ларисы навѣсомъ, но сонстѣнами не дозволяются, чтобы не загроживать улицы. Въ каждомъ ряду непременно долженъ быть староста, а сторожа нанимаются по контрактамъ.

2. Общественныя сооруженія, какъ-то: памятникъ Сусанина, городскія ворота на Волгу, на Павловской и Кинешемской улицахъ, зданія водопровода, дома полицейскихъ управленій, городской думы, въ масляной линіи, бывшей удѣльной конторы и почтоваго вѣдомства и торговые лавки, амбары, хлѣбные курени, сады, бульвары, городскіе фонари и фонарные столбы—всѣ вообще содержатся на счетъ го-

родскихъ суммъ и, составляя общественную собственность, имѣютъ полное право на общественное охраненіе въ цѣлости и сохранности ихъ, въ чистотѣ и порядкѣ. А потому вмѣняется всякому въ обязанность, при осмотрѣ помѣщений или прогулкахъ въ означенныхъ мѣстахъ, сооруженія не повреждать, деревья въ садахъ и на бульварахъ не ломать и никакой нечистоты на площадяхъ, улицахъ и бульварахъ не производить.

3. На переправахъ и перевозахъ рѣкъ Волги и Костромы содержатели оныхъ обязаны имѣть, на основаніи заключенныхъ съ ними контрактовъ, прочные и удобные мостки, обнесенные перилами для вѣздовъ на поромы и лодки, и самые суда—поромы, дошаники и лодки крѣпкіе и прочные, безопасные отъ потопленія, на мосту слань и перила крѣпкія, рабочіе и служащіе на нихъ и на перевозномъ пароходѣ должны быть вполнѣ способны и благонадежны и трезвы при исполненіи своихъ обязанностей. Извозчики, какъ легковые, такъ и тяжелые, стоящіе на городскихъ площадяхъ у колодъ, обязаны стоять въ порядкѣ, не производить никакого шума и быть всегда въ трезвомъ видѣ, грубыхъ выраженій не произносить, экипажи къ подъѣзду и пассажирамъ подавать тихо и осторожно, лошадей безъ привязи и присмотра не оставлять, по требованію полицейскихъ чиновъ безденежно и безотговорочно обязаны отвозить поднятаго заболѣвшаго, ушибленнаго, скоропостижно умершаго, буйнаго, вытащеннаго изъ воды, для преслѣдованія уклоняющагося отъ преслѣдованія экипажа и въ при отправленіи полицейскихъ офицеровъ на пожары. Безъ взятія изъ городской управы номеровъ на промысль, которые должны быть прибиты на видныхъ мѣстахъ, не имѣютъ вовсе права извозничать. Если по неосторожности своей, или непрочности

экипажа, по норову лошади будетъ причиненъ пассажиру вредъ и убытокъ, извозчикъ подлежитъ ответственности.

5. Для устраненія неприличія запрещается купанье въ рѣкахъ Волгѣ и Костромѣ на видныхъ мѣстахъ, какъ-то: близъ пароходныхъ пристаней, около перевозовъ, платьемоенъ и вообще въ мѣстахъ публичныхъ, гдѣ бываетъ много народа, вообще же противъ города и близъ домовъ.

5. На всѣхъ дворахъ наблюдать чистоту и опрятность, помой просто на дворѣ не выливать, а непременно должны быть устроены помойныя ямы съ обрубомъ сверхъ земли, на сколько возможно въ сторонѣ, въ которыя и должно выбрасывать всякія нечистоты и, при накопленіи, изъ нихъ, какъ и изъ ретирадныхъ мѣстъ, нечистоты вывозить за городъ за версту отъ заставы и вдаль отъ большихъ дорогъ. Въ помойныя ямы и ретирадныя мѣста, въ лѣтнее время, для уничтоженія зловонія и при эпидеміи, вливать воду съ желѣзнымъ купоросомъ, а при неимѣніи его — класть печной золы разъ или два въ недѣлю. Означенныя мѣста чистить въ ночное время. Колодцы для черпанія воды должны хозяевами содержаться въ исправности, чтобы срубы были крѣпкіе и сверху покрыты.

6. На дворахъ къ высокимъ кровлямъ имѣть приставленныя лѣстницы, чтобы на случай пожара удобно было влѣзть, дымовыя трубы сколь можно чаще чистить, борова и печи осматривать во время топки и замѣченныя ветхости немедленно исправлять. Лица, имѣющія лошадей, приглашаются въ лѣтнее время постоянно имѣть бочку съ водою, не имѣющія лошадей во время лѣта должны имѣть на дворахъ кадку или чанъ съ водою на случай пожара, при повлеченіи коего и малая часть воды можетъ оказать большую

пользу, особенно внутри зданія; жители обязаны извѣщать пожарную команду и даже дѣлать тревогу, бить въ набатъ.

7. Въ торговыхъ лавкахъ бой скота запрещается; бойни, гдѣ совершается бой скота для мяса, содержатся въ чистотѣ и опрятности, нечистоты должны тотчасъ или вывозиться для удобренія, или сваливаться въ ямы, которыя должны засыпаться землею съ прибавкою купороса или извести, въ самыхъ бойняхъ мясники обязаны полы вычищать, выметать и вымывать водою.

8. Во всѣхъ помѣщеніяхъ, гдѣ производится продажа съѣстныхъ припасовъ, питейныхъ заведеніяхъ наблюдается чистота и опрятность. Въ мясныхъ и рыбныхъ лавкахъ торговцы обязаны содержать возможную чистоту, въ лѣтнее время говядина и мясо закрываются холстомъ или салфеткою, сколь возможно чистыми, тоже наблюдать при перевозѣ мяса изъ боенъ въ лавки или дома. Всѣ съѣстные припасы и напитки продаются свѣжіе, доброкачественные и безвредные.

9. Склады дровъ не допускаются дѣлать рядомъ съ жилыми зданіями, а долженъ всегда быть промежутокъ. Дрова въ большомъ количествѣ, при тѣснотѣ дворовъ и при множествѣ деревяннаго строенія, не допускаются, сѣно и солома должны складываться на сѣновалахъ, и отнюдь не складывать на открытыхъ мѣстахъ и торговыхъ лавкахъ. Масло въ значительномъ количествѣ должно храниться въ безопасныхъ кладовыхъ, но въ торговыхъ лавкахъ въ большомъ количествѣ воспрещается.

10. Освѣтительныя минеральныя масла, шандоринъ, керосинъ для оптовой продажи должны храниться въ нарочно

устроенныхъ для того складахъ, согласно Высочайше утвержденныхъ въ 6-й день іюня 1867 г. временныхъ правилъ и продолженныхъ до 1873 г., розничная торговля въ лавкахъ означенныхъ товаровъ дозволяется циркулярнымъ предписаніемъ министерства финансовъ 16-го января 1869 года за № 263, но только съ примѣненіемъ 6 пункта вышеприведенныхъ правилъ.

11. Питейные дома и портерныя лавки открываются согласно устава о питейномъ сборѣ 329 ст.

12. Куреніе табаку запрещается въ конюшняхъ, чердакахъ, сѣновалахъ, лавкахъ, амбарахъ, кладовыхъ, гдѣ хранятся легко воспламеняющіеся товары, и въ мучномъ и го-стиномъ дворѣ.

13. Воспрещается въ публичныхъ мѣстахъ и на улицахъ пѣніе, крикъ, разныя ругательства, постыдныя выраженія и бродяжество въ пьяномъ видѣ, въ противномъ случаѣ подвергаются отвѣтственности по законамъ.

14. Измѣненъ (смотри постановленія 1882 г. № 5 Губернскихъ Вѣдомостей и 1886 г. № 27 Губернскихъ Вѣдомостей).

15. Для зарытія павшаго скота обязаны вывозить его на указанныя управою мѣста.

16. Въ воскресные и праздничные дни гулянья начинаются только послѣ обѣдни. Въ мѣстахъ извѣстныхъ и дозволенныхъ давностью времени, гдѣ собирались прежде гулянья, оныя оставляются на прежнемъ основаніи, вновь же учреждать оныя, безъ дозволенія городского управленія и полиціи, запрещается, вообще въ народныя игры и пѣсни не включать постыдныхъ выраженій, поносительныхъ и ру-

гательныхъ словъ, не допускать поступки, нарушающіе благопристойность или наносящіе кому либо вредъ, и игры въ орлянку, кулачный бой, какъ забавы вредныя, вовсе воспрещаются.

17. Торговому сословію, имѣющему лавки въ гостиныхъ дворахъ и прочихъ корпусахъ поставляется въ непрѣмн-ную обязанность избрать мѣста для устройства на нихъ ретирадныхъ мѣстъ и ихъ устроить.

18. Всѣ жители города Костромы приглашаются выше-прописанныя правила исполнять въ точности, согласно ст. 103 городского положенія. Затѣмъ городская дума дополнила: а) чтобы куреніе табаку воспретить сверхъ показанныхъ въ проектѣ мѣстъ, внутри большого гостиного двора, на толкучемъ рынкѣ и въ масляныхъ рядахъ; б) относительно устройства ретирата въ гостиномъ ряду объявить торговцамъ, чтобы они испросили отъ городской управы указанія мѣста и устроили; в) относительно установленія времени закрытія и открытія торговли въ трактирныхъ заведеніяхъ поручить городской управѣ составить свои соображенія и раздѣлить заведенія по участкамъ, чтобы удобнѣе назначить время для каждаго изъ заведеній; г) по устройству тротуаровъ противъ домовъ жителей также предоставить городской управѣ раздѣлить городъ на участки и указать, гдѣ и какой долженъ быть положенъ для того матеріалъ, и дать жителямъ сроки устройства въ теченіе трехъ лѣтъ.

Изъ № 32 Костр. Губ. Вѣд. за 1871 г.

ОБЯЗАТЕЛЬНЫЯ ПОСТАНОВЛЕНІЯ для жителей города Костромы о ночныхъ караулахъ.

Въ видахъ предосторожности отъ пожаровъ на городскихъ обывателей, владѣющихъ въ городѣ домами, лавками, или другою недвижимою собственностію, а также на завѣдывающихъ домами и другими недвижимыми имуществами, принадлежащими казнѣ, церквамъ, монастырямъ, учрежденіямъ и вѣдомствамъ возлагается обязанность содержать ночные караулы на слѣдующихъ условіяхъ:

1. Для содержанія карауловъ городъ дѣлится городской управою на участки, въ каждомъ участкѣ можетъ быть до десяти и свыше домовъ, съ тѣмъ впрочемъ, чтобы протяженіе участка, по прямому направленію улицы, не превышало 200-ть сажень; въ одинъ участокъ входятъ дома по обѣимъ сторонамъ улицы.

2. Въ каждомъ пожарномъ участкѣ долженъ быть особый караульный, нанимаемый домовладѣльцами этого участка по взаимному между ними соглашенію, или участковымъ пожарнымъ старостою.

3. Взамѣнъ найма особаго караульнаго, бѣднымъ домовладѣльцамъ въ отдаленныхъ отъ центра города улицахъ и переулкахъ предоставляется исполнять обязанности его самимъ.

4. Люди моложе 17 и старше 60 лѣтъ, дряхлые, увѣчные и лица женскаго пола къ найму въ караульные не допускаются, равно не могутъ быть караульными лица, не имѣющія паспортовъ и состоящія подъ судомъ.

5. Караулы должны быть каждый годъ съ 1-го апрѣля по 1-е октября съ 9 часовъ вечера до 6 часовъ утра.

6. Караульный, во время отправленія караула, долженъ быть безотлучно на улицѣ, постоянно обходя свой участокъ, обязанъ всматриваться во всѣхъ, въ ночное время проходящихъ по участку, замѣчать наружный видъ и одежду, откуда и куда они идутъ.

7. Если караульный замѣтитъ гдѣ либо не во время, или въ ненадлежащемъ мѣстѣ дымъ или людей почему либо подозрительныхъ, онъ тотчасъ же обязанъ удостовѣриться на мѣстѣ, нѣтъ ли начала пожара, или вообще чего либо сомнительнаго, и если подозрѣнія будутъ основательны, немедленно объявить о томъ сперва живущимъ въ домѣ, потомъ сосѣдямъ и полиціи.

8. Караульный долженъ наблюдать, чтобы не благонамеренныя лица, въ ночное время, никакихъ бумагъ не наклеивали на заборы, дома и ворота, не намазывали оныхъ и не бросали на дома и во дворы никакихъ предметовъ.

9. Подозрительныхъ людей караульный обязанъ задерживать и представлять въ полицію.

10. Ближайшіе караульные должны въ семъ случаѣ по призыву оказывать своимъ товарищамъ помощь.

11. Караульные обязаны имѣть свистки для сигналовъ при призывѣ на помощь сосѣднихъ своихъ товарищей и полиціи. Какъ свистки, такъ и стучалки выдаются караульнымъ, чрезъ пожарнаго старосту, изъ городской управы. Кромѣ сего, изъ управы выдается караульнымъ, чрезъ того же старосту, особый значекъ съ № участка, съ обязатель-

ствомъ носить этотъ ярлыкъ на груди во время ночного караула.

12. Каждый караульный снабжается инструкціею о ночныхъ караулахъ, съ обозначеніемъ, въ какой участокъ онъ нанятъ, а равно срока окончанія его паспорта, который оставляется въ управѣ.

13. Каждымъ участкомъ избирается пожарный староста для ближайшаго наблюденія за исправностію карауловъ и за исполненіемъ всѣми обывателями постановленій о ночныхъ караулахъ.

14. Староста въ районѣ своей дѣятельности имѣеть безпрепятственный входъ во всѣ дома и дворы.

15. Староста нанимаетъ и увольняетъ ночныхъ сторожей, заключаетъ съ ними условія, принимая отъ нихъ паспортъ, снабжаетъ ихъ полученными изъ городской управы свисткомъ, стуколками и караульнымъ значкомъ, а при увольненіи отбираетъ оные, кромѣ сего о наймѣ караульнаго сторожа доводить до свѣдѣнія управы.

16. Пожарный староста въ своемъ участкѣ, по взаимному соглашенію съ домовладѣльцами, дѣлаетъ раскладку денегъ на наемъ сторожа, если не послѣдуетъ соглашенія, то староста дѣлаетъ раскладку по городской оцѣнкѣ недвижимыхъ имуществъ. Если домовладѣльцы не будутъ вносить старостѣ денегъ безнедоимочно, то онъ сообщаетъ о семъ городскимъ управѣ и полиціи, которыя и взыскиваютъ деньги съ неисправныхъ домовладѣльцевъ, на одинаковомъ основаніи съ безспорными требованіями правительственныхъ мѣстъ и лицъ.

пони 17. Каждый домовладѣлецъ, въ свою очередь, долженъ наблюдать за добросовѣстнымъ исполненіемъ караульными своихъ обязанностей и въ случаѣ, если со стороны караульнаго допущена будетъ неисправность, обязанъ заявить объ этомъ на другой день утромъ старостѣ и полиціи, для привлеченія караульнаго къ отвѣтственности.

Изъ № 25 Костр. Губ. Вѣд. за 1879 г.

ОБЯЗАТЕЛЬНЫЯ ПОСТАНОВЛЕНІЯ

Костромской городской думы для жителей города Костромы, составленныя на основаніи 2050 ст. т. II, изд. 1876 г., въ дополненіе къ изданнымъ въ 1871 году.

Торговцы обязаны продавать булки вѣсомъ не менѣе $\frac{1}{4}$ ф., $\frac{1}{2}$ ф. и 1 фун., изъ доброкачественнаго матеріала.

Торговцы керосиномъ и другими освѣтительными матеріалами, быстро воспламеняющимися, могутъ имѣть запасъ керосина при лавкахъ, гостиномъ дворѣ и торговыхъ рядахъ не болѣе шестнадцати пудовъ и хранить эти матеріалы въ подвалахъ съ предосторожностями, указанными въ §§ 5, 6, 7 и 8 временныхъ правилъ о торговлѣ и храненіи керосина и другихъ освѣтительныхъ матеріаловъ.

Лица, производящія розничную торговлю керосиномъ и другими освѣтительными матеріалами изъ лавокъ, какъ въ городѣ, такъ и въ гостиномъ дворѣ и торговыхъ рядахъ, могутъ имѣть для торговли не болѣе трехъ пудовъ и не-

премѣнно въ металлической посудѣ хорошо укупоренной, согласно § 8 временныхъ правилъ.

Жители города обязываются лошадей, коровъ, козъ, собакъ и другихъ домашнихъ животныхъ не допускать бродить по городу, а держать ихъ на дворахъ, въ конюшняхъ, хлѣвахъ и другихъ помѣщеніяхъ на привязи, а собакъ—въ ошейникахъ, съ надписью, кому она принадлежитъ, а тѣхъ изъ лошадей и собакъ, которые кусаются,—въ намордникахъ.

Изъ № 5 Костр. Губ. Вѣд. за 1882 г.

ОБЯЗАТЕЛЬНОЕ ПОСТАНОВЛЕНІЕ

Костромской городской думы для жителей города Костромы, составленное въ измѣненіе утвержденного опредѣленіемъ губернскаго по городскимъ дѣламъ присутствія 14-го мая 1883 года и изданнаго въ томъ же году.

Пунк. 13 ст. 2050 т. II, изд. 1876 г.

Разрѣшается производить торговлю въ городѣ Костромѣ въ дванадцатые праздники, воскресные и высокаторжественные дни съ девяти часовъ пополудни до часу пополудни, а въ остальное время дня во всемъ городѣ не торговать, за исключеніемъ торговли мяснымъ, рыбнымъ, овощнымъ товаромъ и всякаго рода печенымъ хлѣбомъ. Что же касается продажи питей, то оными, на основаніи 1 примѣ-

чанія къ 354 ст. уст. о питейномъ сборѣ, разрѣшается торговать съ 12 часовъ дня до указаннаго закономъ срока

Изъ № 47 Костр. Губ. Вѣд. за 1883 г.

ОБЯЗАТЕЛЬНЫЯ ПОСТАНОВЛЕНІЯ

Костромской городской думы для жителей города Костромы, составленныя, на основаніи 2050 ст. т. II, изд. 1876 г., въ дополненіе къ изданнымъ въ 1871 году.

Владѣльцы лавокъ гостинаго двора, мучного, рыбнаго, пряничнаго, желѣзнаго, маслянаго, табачнаго и другихъ рядовъ обязаны крыши и лицевые фасады лавокъ красить одновременно и одинаковою краскою.

Изъ № 46 Костр. Губ. Вѣд. за 1884 г.

ОБЯЗАТЕЛЬНЫЯ ПОСТАНОВЛЕНІЯ

Костромской городской думы для жителей города Костромы, составленныя, на основаніи 2050 ст. т. II, изд. 1876 года, въ дополненіе къ изданнымъ въ 1871 году.

Наблюдать, чтобы маляры съ красильными ушатами, ведрами и тому подобными предметами или въ запачканномъ красками платьѣ, трубочисты, разносчики съ ношею на го-

ловѣ или съ грузомъ, а также съ ручными телѣжками и санками по тротуарамъ не ходили, а слѣдовали по улицѣ; воспрещенія эти относятся также до городского общественнаго сада и бульвара подъ названіемъ „Муравьевка“.

Не позволять играть на улицѣ въ мячи, бабки и т. п. игры, пускать бумажныя змѣи, носить не покрытыя зеркала, чтобы не пугать лошадей, загромождать тротуары бочками, товарными ящиками, дровами и вообще какими то ни было вещами, разносчикамъ и торговцамъ располагаться съ лотками на тротуарахъ и мостахъ.

Запрещать нагруженнымъ телѣгамъ останавливаться на улицахъ, а извозчиковъ обозовъ, ѣдущихъ съ товаромъ или порожнемъ, обязывать ѣхать въ одну линію, привязывая лошадей на арканы.

Наблюдать, чтобы на возахъ не было слишкомъ обременительной для лошадей клади и въ случаѣ, когда отъ несообразной тяжести лошади, особенно при подъемахъ, встанутъ, то не позволять ихъ бить, а приказывать свалить часть клади къ такому мѣсту, чтобы она не мѣшала ни проѣзду, ни движенію пѣшеходовъ.

Наблюдать, чтобы при проѣздѣ по городу извозчики не спали на своихъ возахъ или пустыхъ телѣгахъ и саняхъ.

Чтобы бревна, доски и полосы желѣза были перевозимы не иначе, какъ на четырехъ колесахъ, и не волочились концами по землѣ.

Чтобы кучера и извозчики не сходили съ козелъ на улицѣ безъ особой нужды и не сидѣли внутри каретъ и закрытыхъ колясокъ, оставляя лошадей безъ надзора, и на ѣздѣ не курили.

Чтобы экипажи при съездах останавливались на улице одинъ за другимъ только въ одинъ рядъ.

Чтобы по улицамъ, особенно же въ людныхъ мѣстахъ и на перекресткахъ, не ѣздили слишкомъ скоро.

Наблюдать, чтобы извозчики на сборныхъ пунктахъ стояли въ порядкѣ и, при вызовѣ ихъ сѣдоками, не подъѣзжали быстро и по нѣскольку вмѣстѣ, соблюдали бы между собою очередь.

Наблюдать, чтобы у всѣхъ извозчиковъ номера были прибиты съ правой стороны козелъ на видномъ мѣстѣ, а номеръ сзади на кузовѣ былъ отчетливо написанъ бѣлой масляной краской, а у ломовыхъ извозчиковъ на дугѣ.

Наблюдать, чтобы домашній скотъ и птица не бродили по улицамъ.

Чтобы сабаки, стерегущія лавки, всегда были на привязи.

Чтобы партіи быковъ прогонялись городомъ ночью.

Наблюдать, чтобы снѣгъ не накаплился на крышахъ строеній, выходящихъ на улицу, и обяывать домовладѣльцевъ очищать его, не иначе какъ съ устройствомъ предо-
стерегательныхъ знаковъ.

Наблюдать, чтобы въ тѣхъ случаяхъ, когда мостовая вырыта для перестройки вновь или прокладки трубъ и вообще для какихъ-либо передѣлокъ, препятствующихъ ѣздѣ, исправляемое мѣсто было ограждено рогатками или жердями, и на этихъ мѣстахъ въ темныя ночи выставлялись бы зажженные фонари.

Не дозволять выливать и выбрасывать изъ оконъ, а также вывѣшивать изъ нихъ и изъ отверстій въ крышахъ на улицы, площади и публичные сады постели и бѣлье для вывѣтриванія и просушки, равно какъ развѣшивать для выколачиванья или просушки на заборы, перила и ограды, выходящія на улицу, кожи, ковры, одѣяла, сукна и т. п.

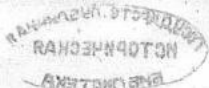
Промышленникамъ всякаго рода не дозволять выставлять свои произведенія въ окнахъ такъ, чтобы они висѣли на улицу.

Не дозволять производить на улицахъ рубку и распилку дровъ на топливо, исключая бичевника и береговъ рр. Костромы и Волги, воспрещать отпрягать лошадей предъ частными домами, гостиницами и питейными заведеніями; но прїѣхавшимъ для продажи продуктовъ крестьянамъ дозволяется отпрягать лошадей на торговыхъ площадяхъ.

Продавцы на улицахъ и торговыхъ площадяхъ должны ежедневно вечеромъ убирать свои корзины, подметать занимаемая ими мѣста и убирать съ нихъ соръ.

Вывозъ нечистотъ изъ отхожихъ мѣстъ и мусорныхъ ямъ дозволяется только: лѣтомъ съ 12, а зимою съ 10 часовъ ночи, лѣтомъ до пяти, а зимой до шести часовъ утра, вывозка въ закрытыхъ бочкахъ, не распространяющихъ зловонія, дозволяется во всякое время.

Требовать, чтобы дворники и ночные сторожа по улицамъ исправно исполняли свои обязанности; для этого не дозволять имъ располагаться на скамейкахъ или спать у воротъ и внушать, чтобы они обращали вниманіе на всѣхъ проходящихъ и выходящихъ изъ домовъ для предупрежденія воровства и другихъ преступленій, въ особенности въ лѣтнее время.



Участковый, и городской наблюдаютъ, чтобы у всѣхъ заведеній непременно были фонари, которые бы освѣщались исправно до окончанія торговли, а закигались не позже городскихъ фонарей.

Изъ № 17 Костр. Губ. Вѣд. за 1885 г.

ОБЯЗАТЕЛЬНЫЯ ПОСТАНОВЛЕНІЯ

Костромской городской думы для жителей г. Костромы, составленныя, на основаніи 2050 ст. II т., изд. 1876 г.,

въ дополненіе къ изданнымъ въ 1871 году.

I. Мѣры общія для предупрежденія заразительныхъ болѣзней на людяхъ.

Въ виду предупрежденія появленія повально заразительныхъ болѣзней на людяхъ вообще и особенно въ виду возможности появленія холеры, необходимо принять слѣдующія мѣры къ оздоровленію г. Костромы.

1. Содержать въ возможной чистотѣ и опрятности свои помѣщенія и всю домашнюю обстановку, т. е. дома, дворы, квартиры, конюшни, сарай, подвалы, всякаго рода заведенія, особенно же отхожія мѣста, помойныя, выгребныя, навозныя и мусорныя ямы и проч.

Примѣчаніе: Требуемая чистота достигается удаленіемъ всякаго рода нечистотъ, которыя полезно, а въ холерное время необходимо предварительно дезинфицировать,

жилыя помѣщенія и разнаго рода загрязненные вещи и предметы очищать мытьемъ горячею водою, щелокомъ, растворомъ карболовой кислоты, провѣтриваніемъ и т. п. Въ ясные и теплые дни слѣдуетъ открывать окна и двери для провѣтриванія и просушки жилыхъ помѣщеній; въ сырую же и ненастную погоду протапливать печи, не закрывая послѣ того трубъ. Не держать въ комнатахъ нечистыхъ ночныхъ горшковъ, помоевъ, отбросовъ, мусора, пыли, грязнаго бѣлья и тому под. Особенное вниманіе должно быть обращено на провѣтриваніе помѣщеній въ школахъ, казармахъ и другихъ общественныхъ зданіяхъ.

2. Всѣ вообще колодцы должны имѣть крѣпкіе срубы, вышиною на поверхности земли не менѣе 1 арш.; срубъ внутри колодца не долженъ быть доводимъ до гнилости.

Колодцы же, находящіеся при домахъ въ улицахъ: Троицкой, Солдатской, Сергіевской, Еленинской, Дмитріевской, Калиновской и Павловской съ площадью наполняются грунтовой водою, омывающей дворы, просачивающейся изъ помойныхъ ямъ и сортировъ въ почву и оттуда въ колодцы (почти всѣ они имѣютъ незначительную глубину), а потому вода въ нихъ имѣетъ желтый цвѣтъ различной густоты. Посему необходимо настоятельно совѣтовать жителямъ этой мѣстности употреблять колодезную воду только въ прокипяченомъ видѣ, а во время холерной эпидеміи лучше отказаться отъ употребленія ея, даже для мытья половъ, посуды и стирки бѣлья. Въ это время лучшею мѣрою было бы совершенное закрытіе колодцевъ въ сказанной мѣстности.

3. Соблюдать строгую чистоту на дворахъ, для чего слѣдуетъ возможно чаще дворы очищать отъ накопившагося на нихъ сора и разныхъ отбросовъ и имѣть во дворахъ по-

мойныя ямы. При существованіи на дворахъ помойныхъ ямъ и особенныхъ мѣстъ для отброса нечистотъ и сора, прислуга, въ случаѣ загрязненія дворовъ, отвѣчаетъ за это. Равно отвѣчаютъ за нечистоплотность квартиранты и ихъ прислуга, когда нарушаютъ выраженное въ этомъ пунктѣ требованіе.

4. Вновь устраиваемыя отхожія мѣста вблизи помѣщеній должны быть приспособлены такъ, чтобы газы не проникали въ жилое помѣщеніе и чтобы почва не пропитывалась клоачными жидкостями.

Примѣчаніе: При разрѣшеніи постройки домовъ, городское общественное управленіе должно обращать вниманіе на то: а) чтобы помойныя и сортирныя ямы устраивались по предварительно выработанному городскимъ архитекторомъ нормальному плану, коимъ бы достигались выраженные въ 4 пунктѣ удобства; б) отхожія мѣста вообще полезнѣе въ санитарномъ отношеніи устраивать вдали отъ жилыхъ помѣщеній; но относительно домовъ, гдѣ много жильцовъ изъ рабочаго класса, удаленіе сортировъ отъ жилого помѣщенія безусловно необходимо, почему сортиры, существующіе въ связи съ такого рода домами, должны быть уничтожены. Исключеніе допускается въ томъ только случаѣ если санитарный надзоръ признаетъ существующія отхожія мѣста удовлетворительно устроенными и безвредными для жильцовъ.

5. Владѣльцы домовъ обязываются въ весеннее и лѣтнее время съ 15 апрѣля по 15 октября, по мѣрѣ надобности, поливать въ отхожія мѣста и помойныя ямы, растворомъ мѣднаго или желѣзнаго купороса; или употреблять другія дезинфекціонныя средства, напр.: золу, сухую землю, хлорную известь, сѣрную кислоту, пиреновую жидкость, деготь и селену въ достаточномъ количествѣ для уничтоженія зловонія.

Правило это подь строгою отвѣтственностью II должно быть исполняемо заведениями, гдѣ бываетъ болѣе или менѣе значительное скопленіе народа (трактиры, клубы, училища, больницы и проч.)

6. Помойныя ямы и отхожія мѣста должны быть вычищаемы не иначе какъ въ ночное время по мѣрѣ надобности и притомъ съ предварительной дезинфекціей.

7. Строго преслѣдовать вредный обычай испускать мочу на улицахъ около заборовъ и домовъ.

Примѣчаніе. Въ многолюдныхъ мѣстахъ города и дворахъ, гдѣ много жильцовъ, устраивать особыя писсуары.

8. Содержателей трактирныхъ заведеній обязать, чтобы столы, столовое бѣлье и посуда содержались въ чистотѣ и опрятности. Магкая мебель должна быть или совершенно исключена изъ употребленія въ трактирахъ и гостиницахъ и замѣнена деревянною или вѣнскою, или же обита клеенкою и притомъ совершенно гладко.

9. Строго воспрещается мыть бѣлье въ городскихъ прудахъ, а равно брать изъ нихъ воду для питья.

10. Обязать владѣльцевъ домовъ содержать въ чистотѣ какъ мощенныя, такъ и немощенныя улицы противъ ихъ домовъ, а также строго воспрещается выбрасывать изъ домовъ на улицы соръ и разныя нечистоты.

11. При домахъ, какъ, на примѣръ, Колодезникова, Крюкова, Михина, находящихся на молочной горѣ и другихъ, гдѣ нѣтъ мѣста для устройства обыкновенныхъ сортировъ, обязать владѣльцевъ этихъ домовъ устроить отхожія мѣста

и помойныя ямы по системѣ подвижныхъ бочекъ, съ цѣлью предупрежденія разлива экспериментовъ и до вывоза ихъ въ указанное мѣсто.

12. Продажа бѣлья, носильнаго платья и постельныхъ принадлежностей, бывшихъ въ употребленіи у больныхъ заразительными болѣзнями (оспой, скарлатиной, тифомъ, холерой, дифтеритомъ и др.), строго воспрещается. Также воспрещается храненіе въ мелочныхъ лавкахъ, трактирахъ, кабакахъ и прочихъ мѣстахъ, часто посѣщаемыхъ людьми, принятаго въ залогъ подъ отпущенные товары бѣлья, платья, постельныхъ принадлежностей и прочей рухляди, какъ предметовъ, чрезъ которые весьма часто распространяются заразительныя болѣзни.

13. Дума имѣетъ учредить санитарное бюро при городской управѣ для постояннаго наблюденія за санитарнымъ состояніемъ города и для принятія своевременныхъ мѣръ къ предупрежденію и устраненію заразныхъ болѣзней.

14. Всѣ врачи, проживающіе на службѣ, такъ и вольнопрактикующіе, кромѣ того, что обязаны закономъ давать знать врачебному управленію о всѣхъ случаяхъ заболѣванія заразительными болѣзнями, этими правилами обязываются доставлять таковыя въ санитарное бюро при городской управѣ.

II. Мѣры спеціальныя для предупрежденія и прекращенія эпидеміи холеры.

1. Высшее наблюденіе за приведеніемъ въ исполненіе необходимыхъ для предупрежденія и прекращенія холеры

мѣръ принадлежитъ губернскому комитету общественнаго здравія, а ближайшее вѣдѣніе—особой санитарной комиссіи, избранной думою изъ жителей города, попечителей и представителя администраціи; послѣдній назначается г. губернаторомъ.

2. Необходимо раздѣлить г. Кострому на участки, примѣнительно къ тому, какъ это было дѣлано ранѣе, въ 1879 году, назначить попечителей и опубликовать прилагаемыя наставленія объ обязанностяхъ и правахъ попечителей о дезинфекціи жилыхъ помѣщеній, носильнаго и постельнаго бѣлья, платья, мебели и проч., а также и о мѣрахъ личной предусмотрительности и предосторожности (составленное на прим. медицин. департ. минист. внутр. дѣлъ).

3. Такъ какъ холера въ теченіе всѣхъ эпидемій съ 1830 по 1871 г. въ гор. Костромѣ была заносима лицами, прибывающими въ городъ на пароходахъ, лодкахъ и дощаникахъ по р. Волгѣ, то въ случаѣ появленія эпидеміи въ предѣлахъ Имперіи учредить санитарный надзоръ по берегу р. Волги надъ всѣми прибывающими къ берегу судами изъ мѣстъ подозрительныхъ. При этомъ оказавшіеся больные не допускаются въ черту города, а помѣщаются въ устроенныхъ на берегу лѣтнихъ больничныхъ баракахъ. Городскимъ жителямъ, прибывшимъ изъ подозрительныхъ мѣстъ, рекомендуется самое тщательное наблюденіе за состояніемъ своего здоровья въ теченіе приблизительно недѣли. При этомъ главнымъ образомъ должно быть обращено вниманіе на состояніе желудка.

4. Бараки эти могутъ быть сдѣланы изъ досокъ и снабжены необходимыми больничными принадлежностями и печами, приспособленными для сожиганія испражнений и загряз-

ненныхъ больными малоцѣнныхъ предметовъ, а также и для дезинфекціи бѣлья, платья и проч.

5. На берегу р. Волги устроить ночлежный баракъ для безпріютныхъ, живущихъ въ теченіе лѣта кое-гдѣ и проводящихъ ночи подъ старыми лодками, между полѣнницами дровъ и проч., и просить администрацію удалить изъ города на время холеры сельскихъ жителей, не имѣющихъ опредѣленныхъ занятій.

6. Кромѣ бараковъ на берегу р. Волги городское управленіе должно имѣть отдѣльное барачное же помѣщеніе для холерныхъ при городской больницѣ.

Примѣчаніе. Всѣ бараки, какъ постройки лѣтнія, могутъ быть устроены не ранѣе, какъ появятся извѣстія о холерѣ въ предѣлахъ Имперіи.

7. Такъ какъ г. Кострома служилъ во всѣ эпидеміи центромъ, откуда холера распространялась по Костромскому, Галичскому, Буйскому и нерѣдко Нерехтскому уѣздамъ, то просить комитетъ общественнаго здравія, чтобы онъ, имѣя въ виду это послѣднее обстоятельство, рекомендовалъ губернскому и уѣздному земствамъ принять самое дѣятельное участіе въ мѣрахъ, предупреждающихъ появленіе холеры въ г. Костромѣ.

8. При городской управѣ имѣть запасъ дезинфекціонныхъ средствъ для снабженія ими бѣдныхъ жителей бесплатно. При этомъ даровую дезинфекцію должны производить лица, нанятыя городскимъ управленіемъ.

9. При появленіи холеры въ городѣ, всѣ врачи обязаны доставлять въ санитарный комитетъ свѣдѣнія о заболѣваніяхъ въ тотъ же день, какъ представится наблюде-

нію ихъ случай холеры, къ тому же обязываются и всѣ главы семействъ, хозяева домовъ и содержатели квартиръ и промышленныхъ заведеній въ случаѣ появления холеры между членами семьи или постояльцами.

10. Свѣдѣнія врачей должны отвѣчать на вопросы, помѣщенные въ особаго рода карточкахъ, форму которыхъ имѣтъ выработать врачебное отдѣленіе, или же общество врачей. Ежедневно свѣдѣнія эти должны быть публикуемы, чѣмъ устранятся разные слухи, всегда сильно наводящіе панику на жителей. Расходъ на приготовленіе карточекъ долженъ быть принятъ городскимъ управленіемъ.

11. Отъ содержателей пристаней требуется провѣтривать и очищать ихъ послѣ каждаго отбытія парохода, употребляя при этомъ дезинфецирующія вещества. Должно быть обращено заботливое вниманіе на помѣщенія для пассажировъ. Три раза въ недѣлю стѣны и полы пассажирскихъ комнатъ, въ уровень роста человѣка, должны быть промыты кипяткомъ съ мыломъ. Мебель также должна быть очищаема возможно тщательнѣе. Всѣ же подозрительные остатки послѣ пассажировъ должны быть уничтожены съ предварительной дезинфекціей. Тоже относится и къ отхожимъ мѣстамъ.

12. Городъ долженъ имѣть особые экипажи для перевозки больныхъ въ больницы. Экипажи эти должны быть отмѣчены яркою краскою и могутъ быть арендуемы у мѣстныхъ извозчиковъ. Послѣ каждаго употребленія такого экипажа, онъ долженъ быть обмытъ дезинфекціонной жидкостью.

13. Необходимо обязать фабрикантовъ усилить санитарный надзоръ за фабрично-рабочими, открыть болѣе широ-

кую врачебную помощь и устроить на фабричныхъ дворахъ холерные бараки. Каждый разъ при переѣнѣ рабочихъ сортиры должны быть тщательно обмыты кипяткомъ и дезинфицированы. Въ ямки же необходимо въ это время вливать растворъ желѣзнаго купороса съ карболовою кислотою, периновую жидкость и проч. вещества.

Относительно заболѣвшихъ поносомъ рабочихъ строго наблюдать, чтобы они не были рассчитываемы и отпускаемы въ деревни, какъ это нерѣдко дѣлается въ настоящее время.

14. Изъ врачей, во время развитія холеры въ городѣ, учреждаются ночныя дежурства въ зданіи городской управы, съ вознагражденіемъ отъ города. Въ нихъ, поочередно, участвуютъ врачи, какъ состоящіе на службѣ, такъ и вольнопрактикующіеся, — послѣдніе съ большимъ вознагражденіемъ.

15. Сироты врачей и фельдшеровъ, умершихъ во время эпидеміи, вслѣдствіе зараженія отъ больныхъ, должны пользоваться пенсіей отъ города.

16. Для болѣе скорого и удобнѣйшаго пользованія биржевыми извозчиками, они должны быть распределены во время ночи по улицамъ города равномерно. Сверхъ того каждый врачъ долженъ быть снабженъ отъ города дежурнымъ извозчикомъ.

Изъ № 17 Костр. Губ. Вѣд. за 1885 г.

ОБЯЗАТЕЛЬНОЕ ПОСТАНОВЛЕНИЕ для жителей города Костромы о мѣрахъ предупрежде- нія отъ падежа домашнихъ животныхъ, составленное, на основаніи 2050 ст. II т., изд. 1876 г., въ дополне- ніе къ изданнымъ въ 1871 г.

1. При обнаруженіи на домашнихъ животныхъ сала носового, лихого (тильчакъ, кожный сапъ) и бѣшенства, слѣдуетъ такихъ животныхъ убивать. Обязательность этого правила вызывается неизлечимостью поименованныхъ болѣзней и тѣмъ вредомъ, который можетъ послѣдовать отъ передачи заразы человѣку и другимъ животнымъ. По тѣмъ же причинамъ пользованіе животными, заболѣвшими этими болѣзнями, а также употребленіе продуктовъ ихъ, за исключеніемъ остающихся послѣ сожиганія труповъ, безусловно воспрещается.

2. Животныя, заболѣвшія сибирскою язвою, овечьей и коровьей оспой, дифтеритомъ носовой полости и кишечника, желудочною болѣзнію (легочною чахоткою) и трихинозомъ, не подлежатъ обязательному убиванію, но употребленіе всѣхъ продуктовъ ихъ какъ для обработки, такъ равно и въ пищу при сибирской язве и оспѣ должно быть безусловно воспрещено, при остальныхъ же болѣзняхъ, разрѣшается употребленіе продуктовъ исключительно лишь для обработки.

3. Животныя, заболѣвшія афтами и финнами, также не подлежатъ обязательному убиванію, но употребленіе въ пищу ихъ молока можетъ быть допущено послѣ хорошо произведеннаго прокипяченія;—мяса же послѣ провариванія или

прожариванія, съ соблюденіемъ другихъ надлежащихъ мѣръ осторожности.

4. Такъ какъ болѣзни стригущій лишай и чесотка также нерѣдко служатъ причиною падежа скота и могутъ передаваться людямъ, то при малой цѣнности заболѣвшаго животнаго и при опасности для большого стада желательно перевозаболѣвшихъ подвергать убіенію.

5. Въ числѣ болѣзней, не переходящихъ на человѣка, но въ высшей степени опасныхъ по своей заразительности для нѣкоторыхъ домашнихъ животныхъ, слѣдуетъ считать: чуму рогатаго скота, повальное воспаленіе легкихъ рогатаго скота и родильную горячку. Мѣры, установленныя противъ чумы рогатаго скота специальнымъ закономъ 3 іюня 1879 г. и заключающіяся въ обязательномъ убиваніи зачумленныхъ и подозрительныхъ животныхъ, а также въ уничтоженіи предметовъ, бывшихъ въ непосредственномъ соприкосновеніи съ означенными животными, составляютъ наилучшій и скорѣйшій способъ для прекращенія ея повального распространенія. При остальныхъ двухъ болѣзняхъ нѣтъ надобности убивать животныхъ, а слѣдуетъ подвергать ихъ леченію и тщательному разобщенію здоровыхъ животныхъ отъ больныхъ.

6. При появленіи повального забовѣванія животныхъ кровавой мочей и острымъ желудочно-кишечнымъ катаромъ, т. е. болѣзнями не заразительными, необходимо лишь устранить употребленіе вреднаго корма или поѣла.

7. Лица, заявившія своевременно полиціи о появленіи болѣзни сапа и чумы на принадлежащихъ имъ домашнихъ животныхъ, имѣютъ право просить изъ земства вознаграж-

деніе за каждое убитое по распоряженію полиціи и ветеринара животное.

8. Трупы павшихъ животныхъ и навозъ послѣ оныхъ во время падежа отъ заразныхъ болѣзней вывозить на отведенное за городомъ мѣсто, изрубивъ кожу на животныхъ, зарыть въ яму не менѣе 4 аршинъ глубины и засыпавъ известью и землею, утрамбовать оную. Все это должно производиться особо нанятыми отъ города людьми.

9. При пожарномъ депо имѣется для того достаточное число служащихъ и рабочая лошадь, а для дезинфекціи известь, которые и отпускаются всѣмъ бѣднымъ бесплатно, а прочимъ лицамъ съ платою за уборку лошади и коровы по три рубля за каждую и 50 коп. за каждый вывезенный на указанное мѣсто возъ навозу, который долженъ быть зарытъ въ землю или же сожженъ.

10. О заболѣвшемъ, а тѣмъ болѣе павшемъ скотѣ, хозяева и домовладѣльцы обязываются немедленно давать знать городской полиціи или участковому полицейскому надзирателю.

Изв. № 18 Костр. Губ. Вѣд. за 1885 г.

3. Животныя, заболѣвшія афталою и филлини, также не

ОБЯЗАТЕЛЬНЫЯ ПОСТАНОВЛЕНІЯ

Костромской городской думы для жителей г. Костромы, составленныя на основаніи 2050 ст. II т., изд 1876 г., въ дополненіе въ изданномъ въ 1871 г.

Воспрещается: а) фабрикантамъ спускать нечистоты изъ сортировъ, ватерную и газовую воду съ ихъ фабрикъ въ рѣки Запрудню и Кострому, б) промывка кожъ и шерсти въ рѣкахъ: Запруднѣ, Костромѣ, Волгѣ и Черной и в) вывозка нечистотъ и устройство грязныхъ трубъ для спуска нечистотъ въ означенныя рѣки, на ледъ и берега оныхъ.

Всѣ торгующіе льномъ съ возовъ, санковъ и корзинъ обязываются ставить оныя на торговой льняной площади рядами.

Торговля льномъ въ базарные дни начинается не ранее восьми часовъ утра.

Домовладѣльцы обязываются при своихъ домахъ, для отопленія ихъ, имѣть складъ дровъ не болѣе годовой порціи, по числу имѣющихся въ домѣ печей, полагая на каждую голландскую 7 и русскую печь 10 сажень однополѣнныхъ дровъ.

Изъ № 28 Костр. Губ. Вѣд. 1885 г.

Содержащіеся въ таблицахъ, на видномъ мѣстѣ.

ОБЯЗАТЕЛЬНОЕ ПОСТАНОВЛЕНИЕ

Костромской городской думы для жителей города Костромы, составленное на основаніи 2050 ст. т. II, изд. 1876 года, въ измѣненіе изданныхъ въ 1871 году.

Бродящія по городу домашнія животныя, а собаки безъ намордниковъ, будутъ забираться нанятыми отъ городского общественнаго управления лицами и пойманныя собаки безъ намордниковъ немедленно будутъ убиты за городомъ, а прочія животныя будутъ содержаться въ отведенныхъ помѣщеніяхъ въ теченіе пяти дней; за прокормъ, при полученіи ихъ, хозяинъ обязанъ заплатить по рублю въ день. Если же хозяинъ въ теченіе этого времени не явится, то животныя будутъ проданы.

Изъ № 27 Костр. Губ. Вѣд. за 1886 г.

ОБЯЗАТЕЛЬНОЕ ПОСТАНОВЛЕНИЕ

Костромской городской думы для жителей города Костромы, составленное на основаніи 2050 ст. т. II, изд. 1876 г., въ дополненіе къ изданнымъ въ 1871 году.

Въ предѣлахъ города и за городомъ на принадлежащихъ ему земляхъ воспрещается перекупщикамъ до 10 часовъ утра скупать вообще всѣ жизненные припасы.

Изъ № 41 Костр. Губ. Вѣд. за 1886 г.

ОБЯЗАТЕЛЬНЫЯ ПРАВИЛА

для держателей всѣхъ мѣстъ раздробительной продажи питей въ Костромской губерніи.

Костромское губернское по питейнымъ дѣламъ присутствіе, въ засѣданіяхъ своихъ 3 февраля, 15 и 31 марта, 23 іюня и 24 октября 1886 года, руководствуясь 46 статьей Высочайше утвержденныхъ 14 мая 1885 года правилъ о раздробительной торговлѣ крѣпкими напитками, постановило слѣдующія обязательныя правила для держателей всѣхъ мѣстъ раздробительной продажи крѣпкихъ напитковъ въ Костромской губерніи.

Для трактирныхъ заведеній.

Трактирныя заведенія должны заключать въ себѣ не менѣе двухъ комнатъ для посѣтителей, съ тѣмъ, чтобы общая площадь этихъ комнатъ была не менѣе 100 квадратныхъ аршинъ.

Трактиры должны имѣть кубъ для горячей воды и достаточное количество столовой, кухонной и чайной посуды, содержимой въ чистотѣ и опрятности.

Кушанья, подаваемые изъ трактирныхъ заведеній, должны быть приготовлены изъ свѣжихъ припасовъ; напитки же безъ вредной примѣси.

Содержатели трактирныхъ заведеній должны имѣть таблицы съ обозначеніемъ цѣнъ всѣмъ существующимъ въ этихъ заведеніяхъ предметамъ потребления. Таблицы эти вывѣшиваются въ буфетахъ, на видномъ мѣстѣ.

Содержателямъ трактирныхъ заведеній вмѣняется въ непремѣнную обязанность: наблюдать за порядкомъ и благочиніемъ въ заведеніяхъ; держать у себя въ услуженіи людей благонадежныхъ; учредить въ заведеніяхъ внутренній при-смотръ за недопущеніемъ беспорядковъ и воровства и о всякомъ нарушеніи порядка и благочинія немедленно давать знать полиціи.

Содержатели трактирныхъ заведеній должны выписывать для этихъ заведеній „Сельскій Вѣстникъ“ и „Губернскія Вѣдомости“.

Для постоялыхъ дворовъ.

Постоялые дворы должны имѣть помѣщеніе для прѣзжающихъ не менѣе какъ изъ двухъ комнатъ, отдѣльно отъ хозяина и кухни, кухонную, столовую и чайную посуду, а также крытые сараи, дворы или навѣсы съ колодами или стойлами не менѣе какъ на 20 лошадей.

Содержатели постоялыхъ дворовъ обязаны имѣть кушанья изъ свѣжей провизіи для прѣзжающихъ и постоянный запасъ сѣна и овса не менѣе какъ на 20 лошадей.

Вино должно распиваться только въ комнатахъ назначенныхъ для прѣзжающихъ.

Для прочихъ заведеній.

Винныя лавки должны имѣть окна и двери на улицу, состоять изъ одной комнаты, съ однимъ ходомъ, безъ всякихъ внутреннихъ сообщеній съ другимъ какимъ либо помѣщеніемъ и съ жилою квартирою продавца; въ нихъ не должно быть никакой мебели для посѣтителей, никакой по-

рожней посуды, за исключеніемъ той, которая возвращена покупателями взаменъ взятой ими съ купленнымъ виномъ, а также закусокъ и хлѣба, даже подъ предлогомъ собственной надобности, и вообще не должно находиться никакихъ предметовъ, указывающихъ на потребленіе питей распивочно, стойка и полки для храненія питей должны быть открытыя; шкафы воспрещаются.

Запрещается открывать винныя лавки въ однихъ зданіяхъ съ чайными заведеніями.

ОБЩІЯ ПРАВИЛА.

Лѣстницы въ заведеніяхъ должны быть съ перилами и въ вечернее время освѣщаются.

Трактиры и постоянные дворы должны имѣть хорошо устроенные ретиралы и мусорныя ямы.

Всѣ мѣста торговли должны имѣть соответственную вывѣску и открываться въ мѣстахъ, указанныхъ въ разрѣшеніи уѣзднаго присутствія.

Правила эти распространяются какъ на уѣзды, такъ и на города Костромской губерніи.

Изъ № 45 Костр. Губ. Вѣд. за 1886 г.

ОБЯЗАТЕЛЬНОЕ ПОСТАНОВЛЕНИЕ для жителей города Костромы, занимающихся убо- емъ свиней для отправки ихъ въ столицы и другіе города, составленное Костромскою городскою думою.

1. Туши свиней и поросятъ, предназначенныхъ въ про-
дажу, тщательно очищать отъ всѣхъ внутренностей, за
исключеніемъ печени и легкихъ, кои по желанію владѣль-
цевъ тушъ, могутъ быть оставляемы.

2. Продаваемые на базарахъ свиньи туши должны быть
разрѣзаны, вдоль нижней части груди, до конца живота, при
замораживаніи же тушъ въ зимнее время разрѣзъ этотъ
слѣдуетъ открывать на столько, чтобы не встрѣчалось ни-
какого затрудненія къ осмотру внутренностей животнаго.

3. Виновные въ неисполненіи сихъ правилъ подлежатъ
преслѣдованію и отвѣтственности по закону.

Изъ № 6 Костр. Губ. Вѣд. за 1888 г.

ТА К С А

о количествѣ платы легковымъ извозчикамъ на проѣздъ отъ вокзала Московско-Ярославско-Костромской желѣзной дороги въ городъ Кострому и обратно.

Будущимъ одному или двумъ съ бо- гажемъ въ рукахъ.	Весной, лѣтомъ и осенью.	Зимой.
<p style="text-align: center;">За одинъ конецъ.</p> <p>Отъ вокзала Московско-Ярославско-Костромской желѣзной дороги въ центръ города и кругомъ Сусанинской площади, по улицамъ: Вознесенской, Троицкой, Свѣной, Смоленской, Борисоглѣбской и Вознесенской, съ платой за перевозъ черезъ рѣку Волгу за счетъ извозчика</p> <p>Во всѣ же остальные части города не свыше</p>	<p style="text-align: center;">75 коп.</p> <p style="text-align: center;">1 рубля.</p>	<p style="text-align: center;">50 коп.</p> <p style="text-align: center;">70 коп.</p>

Изъ № 38 Костр. Губ. Вѣд. за 1888 г.

ОБЯЗАТЕЛЬНЫЯ ПОСТАНОВЛЕНІЯ

Костромской городской думы для жителей города Костромы, составленныя на основаніи 2050 ст. II т., изд. 1876 г., въ измѣненіе изданныхъ 25 іюня 1885 года, относительно склада лѣсныхъ матеріаловъ.

1. Внутри городской черты на берегахъ рѣкъ Волги и Костромы, отступя отъ строеній набережныхъ улицъ на 10 саж., за исключеніемъ участковъ, отведенныхъ по плану города для судоходныхъ пристаней и перевоза черезъ рѣку Волгу и проѣзда черезъ р. Кострому, дозволяется складывать дрова и прочіе лѣсные матеріалы.

2. Дрова, лѣсъ, доски и прочіе лѣсные матеріалы складывать площадями, длиной вдоль берега не болѣе 50 погонныхъ саж. и шириной поперекъ берега не болѣе 12 саж., такъ, чтобы весь участокъ не превышалъ 600 кв. саж. ($50 \times 12 = 600$). Рядомъ съ этимъ участкомъ на такомъ же разстояніи не болѣе 10 саж. отъ строеній Набережной располагается второй такой же участокъ, но на разстояніи отъ перваго не меньшемъ какъ на 4 саж. и т. д.

Такимъ образомъ образуется первая линия лѣсныхъ участковъ. За первой линіей участокъ на разстояніи не меньшемъ отъ нея какъ на 4 саж. образуется 2 линія участковъ. При чемъ линіи участковъ должны быть такъ расположены, чтобы между ними могъ образоваться непрерывный проѣздъ, по направленію вдоль рѣки, шириной не менѣе 4 саж. и чтобы между участками были со всѣхъ сторонъ разрывы не менѣе 4 саж. Затѣмъ участки 2-й линіи, какъ приближающіеся къ рѣкѣ при вышеупомянутой длинѣ въ 50 саж., могутъ имѣть ширину до 15 сажень.

3. На дворахъ фабрикъ, заводовъ, паровыхъ мельницъ, на лѣсныхъ дворахъ и торговыхъ бань внутри города лѣсные матеріалы должны располагаться такимъ же порядкомъ — на разстояніи не менѣе 4 саж. отъ строеній.

4. Четырехъ-саженныя перерывы между участками складываемыхъ матеріаловъ должны быть расположены такъ, чтобы удобенъ былъ проѣздъ къ каждому участку для тушенія пожара. Обязанность содержанія въ исправности этихъ проѣздовъ лежитъ на владѣльцахъ лѣсныхъ матеріаловъ.

5. Передъ переулками и улицами, выходящими на набережную, не дозволяется заставлятъ берегъ лѣсными матеріалами во всю ширину улицъ.

6. Владѣльцы лѣсныхъ дворовъ, фабрикъ, заводовъ, мельницъ и торговыхъ бань обязаны имѣть по пожарной трубѣ съ такимъ приспособленіемъ, чтобы фабрика, заводъ и проч., находящіяся на берегахъ рѣкъ, имѣли при пожарной трубѣ заборной рукавъ, для накачиванія воды прямо изъ рѣки, а фабрики и проч., находящіяся внутри города, имѣли на дворахъ колодцы или пруды, изъ которыхъ можно бы было также заборнымъ рукавомъ накачивать воду. При пожарныхъ трубахъ количество выбрасывающихъ рукавовъ должно быть достаточное для заливанія отдаленныхъ складовъ лѣсныхъ матеріаловъ. Лѣтомъ пожарныя трубы должны храниться на означенныхъ дворахъ подъ навѣсами, или брезентами близъ сторожекъ и рѣкъ, колодцевъ или прудовъ и должны быть во всякое время готовы къ дѣйствию.

Изъ № 4 Костр. Губ. Вид. за 1892 г.

ОБЯЗАТЕЛЬНЫЯ ПОСТАНОВЛЕНІЯ

Костромской городской думы, утвержденныя 2-го октября 1893 года губернскимъ по питейнымъ дѣламъ присутствіемъ, въ дополненіе къ распубликованнымъ въ № 45 Костромскихъ Губернскихъ Вѣдомостей за 1886 годъ.

1. Воспрещается открывать ренсковые погреба, винныя и пивныя лавки на окраинахъ города, а именно: въ мѣстностяхъ, перечисленныхъ въ отношеніи г. Костромского полиціймейстера на имя управы, отъ 6-го сентября 1893 года за № 1581: по Кирпичному переулку—отъ Московской улицы до Цареконстантиновской; по Цареконстантиновской улицѣ—отъ Кирпичнаго переулка до фабрики Кашина и отъ Кирпичнаго же переулка на 60 саж. не менѣе по направленію къ центру города; по новопроектированной улицѣ; по всей Ямской слободѣ; по всей Рукавишниковской улицѣ; на участкахъ, значущихся по плану г. Костромы подъ №№ 81, 80, 79, 76, 75; по слѣдующимъ улицамъ, идущимъ отъ Рукавишниковской къ центру города, на разстояніи отъ нея не менѣе 60 с.,—Дебринской, Всѣхсвятской, Пастуховской, Полянской; по всей Лазаревской улицѣ; на участкахъ 95, 69 и на промежуточныхъ между ними участкахъ и на 58; по слѣдующимъ улицамъ, идущимъ отъ Лазаревской по направленію къ центру города, на разстояніи отъ нея не менѣе 60 саж.,—Никитской, Никольской, Александровской, Мясницкой, Марьинской; по всей Калиновской улицѣ; на участкахъ 50, 57, 49, 48; на участкахъ, находящихся между 58 и 50, на участкахъ между № 48 и Еленинской улицей; по улицамъ, идущимъ отъ Калиновской по направленію къ центру города, на 60 с., не менѣе, разстоя-

нія отъ нея,—Рождественской, Павловской, Алексѣевской; по Заводской улицѣ отъ Еленинской до Воздвиженской; по Полянской улицѣ на всемъ ея протяженіи, на участкахъ 13, 14, 12, 11; по Богоявленской улицѣ отъ Кирпичной до конца ея и съ переулкомъ, идущимъ влѣво отъ нея къ кирпичнымъ заводамъ; по Кирпичной улицѣ на всемъ ея протяженіи; по Солдатской улицѣ отъ Кирпичной до фабрики Михина; по переулку, соединяющему Солдатскую улицу съ Власьевской—у церкви; по улицѣ Острожной; на участкахъ 5, 4, 2, 3, 1, и въ Запрудненской слободѣ.

2. Передъ входомъ въ заведенія съ продажею питей должны быть вывѣшены фонари, корридоры же въ заведеніяхъ освѣщены.

3. На постоянныхъ дворахъ должны имѣться подвижныя нары для ночлежниковъ.

Изъ № 44 Костр. Губ. Вѣд. за 1893 г.

ОБЯЗАТЕЛЬНЫЯ ПОСТАНОВЛЕНІЯ

Костромской городской думы для извозчиковъ г. Костромы, составленныя въ дополнение къ распубликованнымъ въ Костромскихъ Губернскихъ Вѣдомостяхъ въ № 32 за 1871 годъ.

1. На биржу для ломовой и легковой ѣзды допускаются только лица, достигшія 18-ти-лѣтняго возраста, если они достаточно возмужали, и не старше 65 лѣтъ, трезвыя, не судившіяся и не состоящія подъ судомъ и слѣдствіемъ.

2. Для получения изъ городской управы номера (бляхи) на ѣзду управою требуется удостовѣреніе отъ полиціи или отъ того сословнаго учрежденія, къ которому принадлежитъ желающій заниматься извознымъ промысломъ, о неподсудности и трезвомъ поведеніи его, удостовѣренія эти обязательны какъ для хозяевъ, такъ и работниковъ ихъ.

3. Каждый извозчикъ, по полученіи изъ управы права (бляхи) на ѣзду въ городъ, обязанъ немедленно вмѣстѣ съ своимъ письменнымъ видомъ предъявить таковую въ городскомъ полицейскомъ управленіи дежурному чиновнику для внесенія его въ особую книгу извозчиковъ.

4. Извозчики-хозяева о перемѣнѣ своихъ рабочихъ, выѣзжающихъ на биржу, должны давать знать дежурному въ полицейскомъ управленіи съ указаніемъ причинъ, по которымъ увольняется извозчикъ, и представлять удостовѣренія на вновь принятаго, указанные во 2-мъ пунктѣ, для отмѣтки въ книгѣ извозчиковъ.

5. Лошади у извозчиковъ должны быть здоровыя, безъ норова; экипажи по возможности современнаго типа, ежегодно отремонтированные и окрашенные; чехлы на сидѣннн не смазывать дегтемъ и другими мазями, а имѣть изъ гладкой кожи и если изъ матеріи, то не линючей, чтобы платье пассажировъ отъ сидѣнья не пачкалось; сбруя должна быть прочная, ременная, вполнѣ приличная; шапки, шляпы, кафтаны и все другое верхнее платье должно быть крѣпкое, чистое, общепринятой кучерской формы.

6. Экипажи и сбруя у извозчиковъ свидѣтельствуются полиціей совместно съ членомъ городской управы и экспертами, а лошади городскимъ ветеринарнымъ врачомъ два раза

въ годъ — въ январѣ и апрѣлѣ мѣсяцахъ и, въ случаѣ признанія негодности чего-либо, воспрещается извозчикамъ выѣзжать на биржу впредь до исправленія замѣченныхъ недостатковъ.

7. Номера ломовыхъ извозчиковъ прибываются на дугѣ съ лѣвой стороны, а у легковыхъ извозчиковъ должны быть прибиты на экипажахъ сзади сидѣнья сѣдока и сдѣланы изъ тонкой жести или желѣза, окрашены по бѣлому фону съ чернаго цвѣта номеромъ, длиной три и шириной два вершка, для того, чтобы при проѣздѣ издали можно было замѣтить номеръ нарушающаго правила извозчика. Другой же номеръ (бляха), выданный изъ управы, извозчикъ обязанъ имѣть при себѣ на случай требованія пассажирами при сдачѣ имущества на храненіе и другихъ случаяхъ. Для однообразія номера заказываются городскою управою со взиманіемъ денегъ за оныя съ извозчиковъ при полученіи ими номеровъ.

8. Между легковыми и ломовыми извозчиками должны быть два старосты, денной и ночной, и два къ нимъ помощника, которые избираются на годъ всѣми извозчиками, въ присутствіи полицейскаго управленія, на тотъ предметъ, чтобы эти старосты наблюдали какъ за поведеніемъ и трезвостью извозчиковъ, такъ равно и за исправностію лошадей, экипажей и сбруи и недопущеніемъ на биржу безправныхъ лицъ.

9. Извозчики, имѣющіе биржевую стоянку не у колоды, а на улицахъ, могутъ останавливаться не иначе, какъ въ одинъ рядъ, не загораживая проходовъ съ панели на панель, а также къ подъездамъ и воротамъ домовъ.

10. У подъздовъ клубовъ, гостиницъ и частныхъ домовъ, у парадныхъ пристаней и т. п., равно и на площа-

дяхъ, извозчики не должны оставлять однѣхъ лошадей безъ привязи и надзора.

11. При большихъ съѣздахъ у театровъ, собраній и т. п., староста, или помощникъ его, обязанъ быть для наблюденія за извозчиками.

12. Ломовые извозчики не имѣютъ права дѣлать стоянки на улицахъ и другихъ мѣстахъ, за исключеніемъ назначенной для биржи площади въ мясномъ ряду, а также у пристаней и перевозовъ.

13. Мѣста извозчикамъ при большихъ съѣздахъ отводятся чинами полиціи.

14. Всѣ извозчики обязываются по требованію и указанію полицейскихъ чиновниковъ и служителей бесплатно отвозить скоропостижно умершихъ на улицѣ, заболѣвшихъ, увѣчныхъ, раненыхъ, буйныхъ, пьяныхъ и т. п. лицъ, которыхъ необходимо скорѣй убраться съ улицъ для подачи помощи или для соблюденія порядка, а также преслѣдовать убѣгающаго преступника и угоняющійся экипажъ, которыхъ нужно остановить по указанію полиціи.

15. Извозчики обязаны возить полицейскихъ чиновниковъ на пожаръ безденежно, а получать взаменъ денегъ квитанціи, по которымъ городская управа имѣетъ уплатить деньги.

16. По многолюднымъ улицамъ и черезъ площади, въ особенности черезъ Сусанинскую, ѣздить очень быстро воспрещается. Изъ воротъ всегда выѣзжать шагомъ.

17. Въ базарные дни воспрещается въѣзжать въ гостинный дворъ, а останавливаться у воротъ, въ крайности же

проводить лошадей въ поводахъ, такъ какъ внутри двора всѣ мѣста заняты мелочными торговцами и толкучимъ рынкомъ.

18. Съ мѣстъ стоянокъ извозчичьихъ они обязываются подавать лошадей требователямъ тихо и соблюдая непрерывно очередь и, только въ случаѣ нежеланія пассажира ѣхать съ очереднымъ, она можетъ быть замѣнена по выбору, причемъ какъ на биржахъ, такъ у пристаней и на улицахъ воспрещается извозчикамъ надѣдывать и беспокоить публику своими предложеніями, а должны они выжидать требованія.

19. Извозчикъ, не договорившійся съ пассажиромъ въ платежѣ за провозъ, получаетъ плату за провозъ по назначенію пассажира.

20. Извозчикъ не имѣетъ права сходить съ своего сидѣнья на пассажирское, а во время ѣзды, какъ съ пассажирами, такъ и безъ пассажировъ, воспрещается извозчикамъ курить табакъ.

21. Извозчики обязываются, въ случаѣ нарушенія нетрезвыми пассажирами тишины криками и другими неблагоприятными поступками, отвозить ихъ въ часть или сдать ближайшему постовому.

22. Извозчикъ, обвиненный въ появленіи на биржѣ и вообще въ публичномъ мѣстѣ въ пьяномъ видѣ до трехъ разъ, лишается права ѣздить на биржѣ въ теченіе года, какъ лицо нетрезвое.

23. Пьяныхъ, не могущихъ сидѣть безъ поддержки въ экипажахъ, извозчики не должны возить, а обязаны извѣ-

щать о нихъ перваго вблизи находящагося городского или часть.

24. Извозчики, въ случаѣ полученія извѣстія о случившемся вблизи ихъ стоянки пожарѣ, обязываются дать знать командѣ и полиціи.

25. Во время крестныхъ ходовъ или какихъ-либо процессій и похоронъ извозчики, находящіеся на улицѣ, уѣзжаютъ въ переулки, освобождая путь по улицѣ.

26. Извозчиками строго соблюдаются правила ѣздить всегда правою стороною.

27. Вещи, забытыя на экипажахъ извозчиковъ, они обязываются доставлять къ дежурному въ полицейское управление.

28. Извозчики, находясь на биржѣ, должны вести себя прилично, не допуская между собою ни игръ, ни брани, съ публикой должны обращаться вѣжливо, не допуская насмѣшекъ и двухсмысленностей.

29. Отъ вокзала желѣзной дороги установлена такса, выше которой извозчики требовать платы не имѣютъ права.

30. Каждый извозчикъ обязанъ имѣть и знать настоящія правила.

Изъ №№ 7, 8 и 9 Костр. Губ. Вѣд. за 1894 г.

ОБЯЗАТЕЛЬНЫЯ ПОСТАНОВЛЕНІЯ

Костромской городской думы для жителей г. Костромы по движению и остановкѣ на улицахъ и площадяхъ, въ дополненіе къ ранѣе изданнымъ постановленіямъ.

1. Конное движеніе какъ легковое, такъ и возовое безпрепятственно допускается по всѣмъ улицамъ г. Костромы.

2. Воспрещается движеніе по тротуару съ санками и телѣжками и громоздкими тяжестями. Равно воспрещается ходить рабочимъ артелями или отдѣльно по тротуарамъ въ грязной одеждѣ, или съ рабочими инструментами, чтобы не запачкать и не рвать платья проходящихъ.

3. Во избѣжаніе опасности для проходящихъ во время ремонта зданій, тротуары должны быть обнесены загородками. Во время работъ на улицахъ должны быть днемъ загородки, а ночью кромѣ того фонари.

4. При ѣздѣ по улицамъ, какъ легковые, такъ и ломовые экипажи обязаны:

а) держаться правой стороны;

б) легковые экипажи ѣздить умѣренной рысью, а ломовые и крестьянскіе съ обозомъ—шагомъ;

в) не ѣздить въ перегонку;

Примѣчаніе. Не запрещается объѣзжать умѣренною рысью тихо ѣдущихъ.

г) при выѣздѣ изъ воротъ, при поворотахъ и въ тѣхъ мѣстахъ, гдѣ движеніе стѣснено, ѣхать шагомъ;

д) при спускѣ подъ гору, на перекресткахъ, а равно передъ переѣзжающими и переходящими улицу сдерживать лошадей;

е) слушаться предупрежденій, дѣлаемыхъ полиціею, и въ свою очередь предупреждать окрикомъ проѣзжающихъ и проходящихъ;

ж) уступать дорогу крестнымъ ходамъ, похороннымъ и другимъ процессіямъ, пожарнымъ обозамъ, проходящимъ частямъ войскъ и арестантскимъ партіямъ, а при недостаткѣ мѣста для проѣзда — останавливаться, пока они не прослѣдуютъ.

5. При остановкѣ на улицахъ правящіе лошадьми обязаны не застлавлять проѣздовъ и становиться вдоль тротуара, въ одинъ рядъ, при чемъ не заграждать подѣздовъ, воротъ и входовъ. У тѣхъ помѣщеній, гдѣ есть дворы, подводы должны останавливаться во дворахъ.

6. При слѣдованіи по улицамъ обозовъ сопровождающіе ихъ, кромѣ того, обязаны соблюдать слѣдующія правила:

а) для свободного проѣзда и перехода чрезъ улицу не рѣже, какъ чрезъ каждые три воза или подводы, должны быть перерывы (промежутки) достаточные для проѣзда экипажей;

б) при каждомъ трехъ возахъ или подводахъ долженъ находиться, по крайней мѣрѣ, одинъ возчикъ, который обя-

занъ безотлучно слѣдовать при первомъ возѣ или подводѣ, держать всегда вожжи въ рукахъ и не идти по тротуару; при чемъ остальные лошади должны быть привязаны къ телегѣ или санямъ на арканахъ одна за другою;

в) каждый возчикъ обязанъ приостанавливать лошадей при проѣздѣ экипажей, пересѣкающихъ путь.

7. Крестьяне и торговцы, прѣзжающіе съ товарами или для закупки оныхъ на сѣнную, льняную, мясную и рыбную площади, въ огуречный и капустный ряды, должны ставить лошадей своихъ въ порядкѣ и по указанію полиціи. На означенныхъ площадяхъ допускаются распряжка и выкормка лошадей, но не иначе какъ въ кошеляхъ, мѣшкахъ, торбахъ или ящикахъ.

8. Обозныя, ломовыя и крестьянскія лошади, подѣзжающія къ торговымъ рядамъ и лавкамъ на Сусанинской площади, къ большому хлѣбному и масляному рядамъ и лавкамъ по Екатеринославской улицѣ и по Московской, къ гостиному двору, табачному, пряничному и желѣзному рядамъ, къ рыбнымъ и мяснымъ лавкамъ, должны останавливаться въ порядкѣ, рядами, не далѣе 5 саж. отъ галлерей, но во всякомъ случаѣ оставляя по улицамъ проѣздъ. Кормъ лошадямъ могутъ давать, но лишь въ мѣшкахъ, торбахъ, кошеляхъ и ящикахъ. Внутри гостинаго двора лошади должны останавливаться въ порядкѣ, не препятствующемъ свободному проходу и проѣзду; но лишь на короткое время, необходимое для покупки и продажи или нагрузки и выгрузки товара. Во всѣхъ вышепоименованныхъ пунктахъ проходы къ лавкамъ и проѣзды внутрь рядовъ должны быть свободны.

9. Поставленные у торговых помѣщеній лошади должны быть привязаны и находиться подъ надзоромъ хозяина, или, въ случаѣ его отсутствія, владѣльца торговаго помѣщенія. Образовавшійся послѣ стоянки лошади соръ и наземъ торговцы обязаны каждый противъ своего помѣщенія на разстояніи 5 саж. или до половины улицы въ тотъ же день, до запиранія торговыхъ помѣщеній, вывозить и соблюдать полнѣйшую чистоту. Торговцы, во время весенняго таянія снѣга, противъ своихъ торговыхъ заведеній, обязаны ледъ скалывать и свозить на указанные полиціею мѣста.

Изъ № 31 Костр. Губ. Влад. 1894 г.

