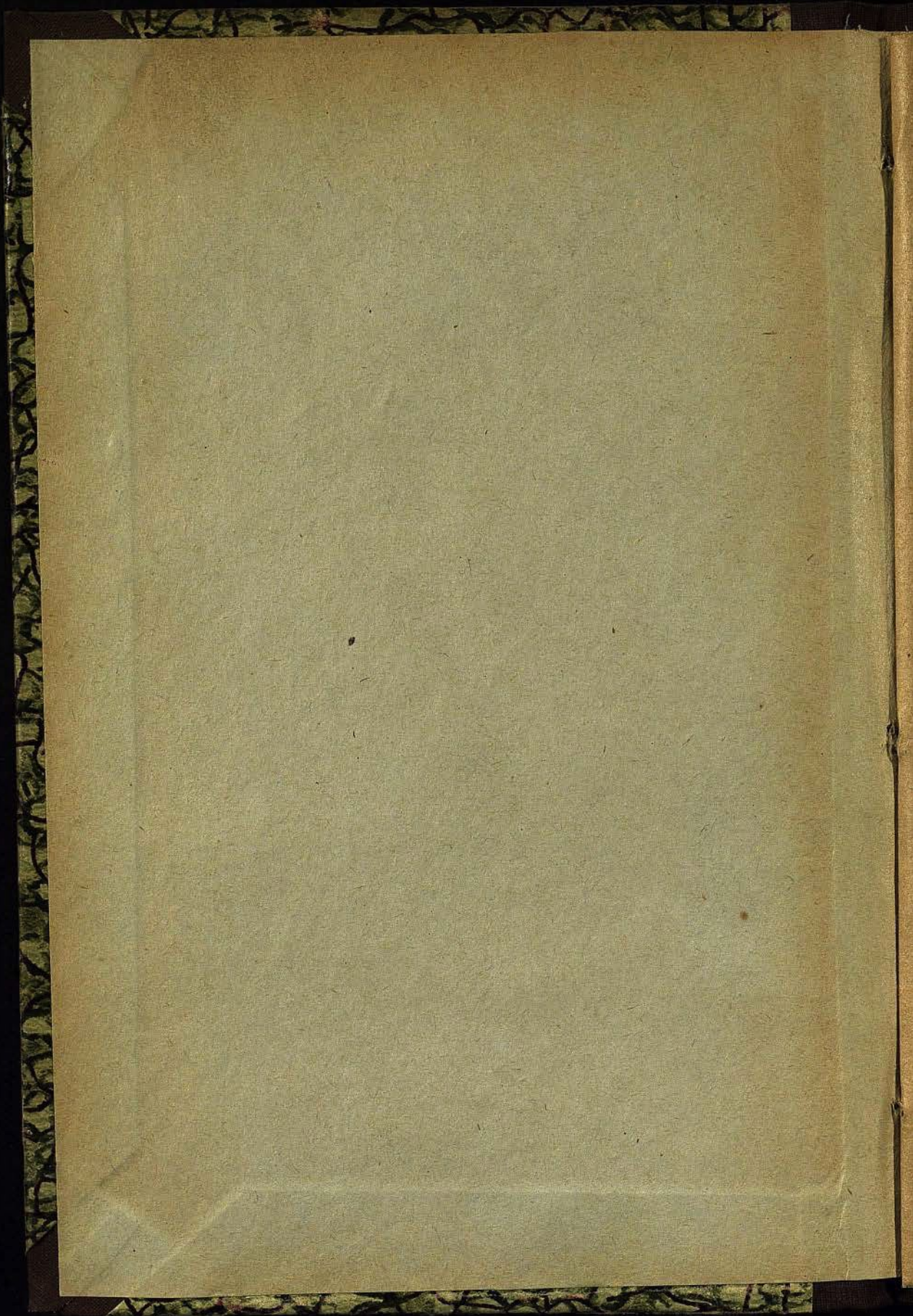
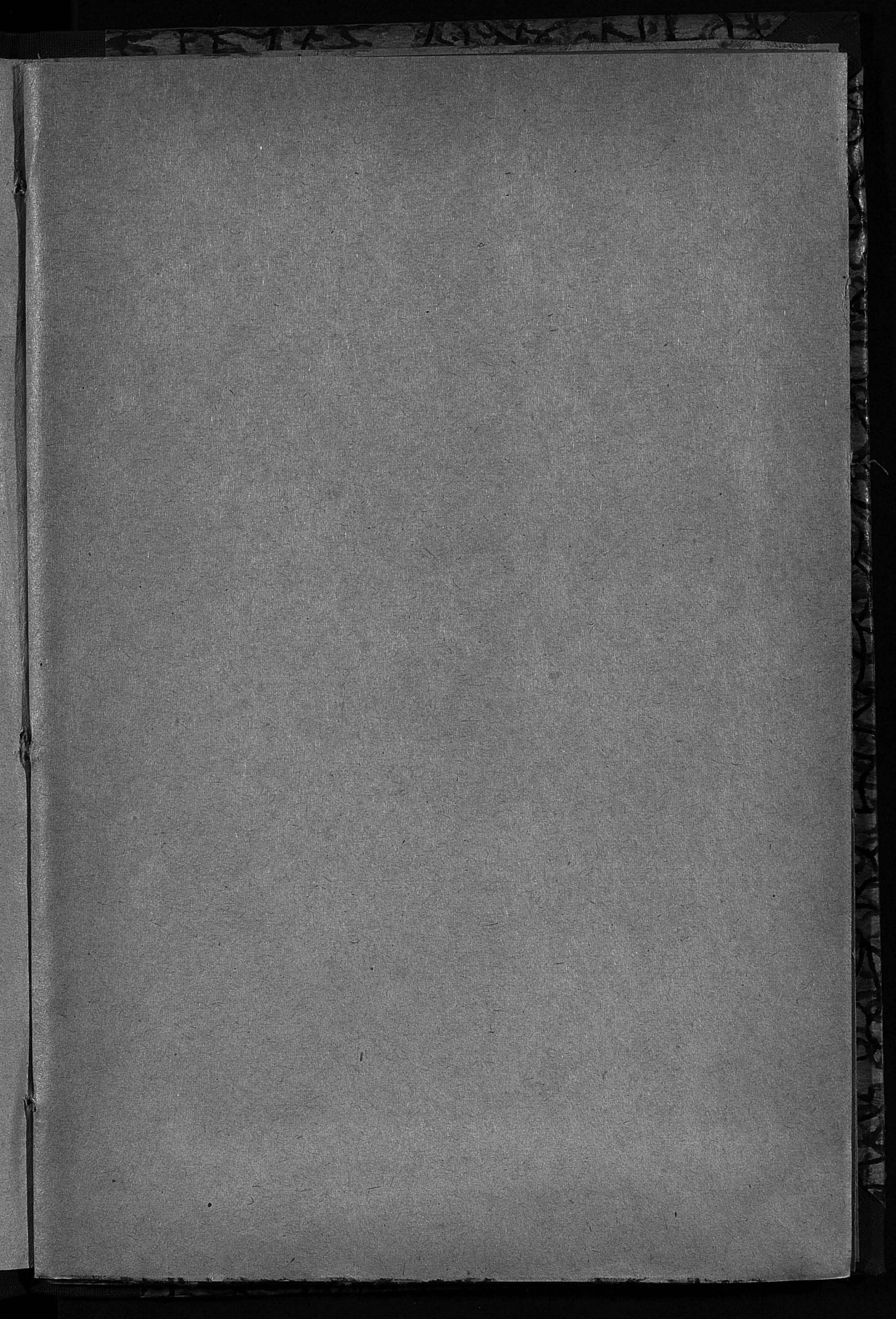
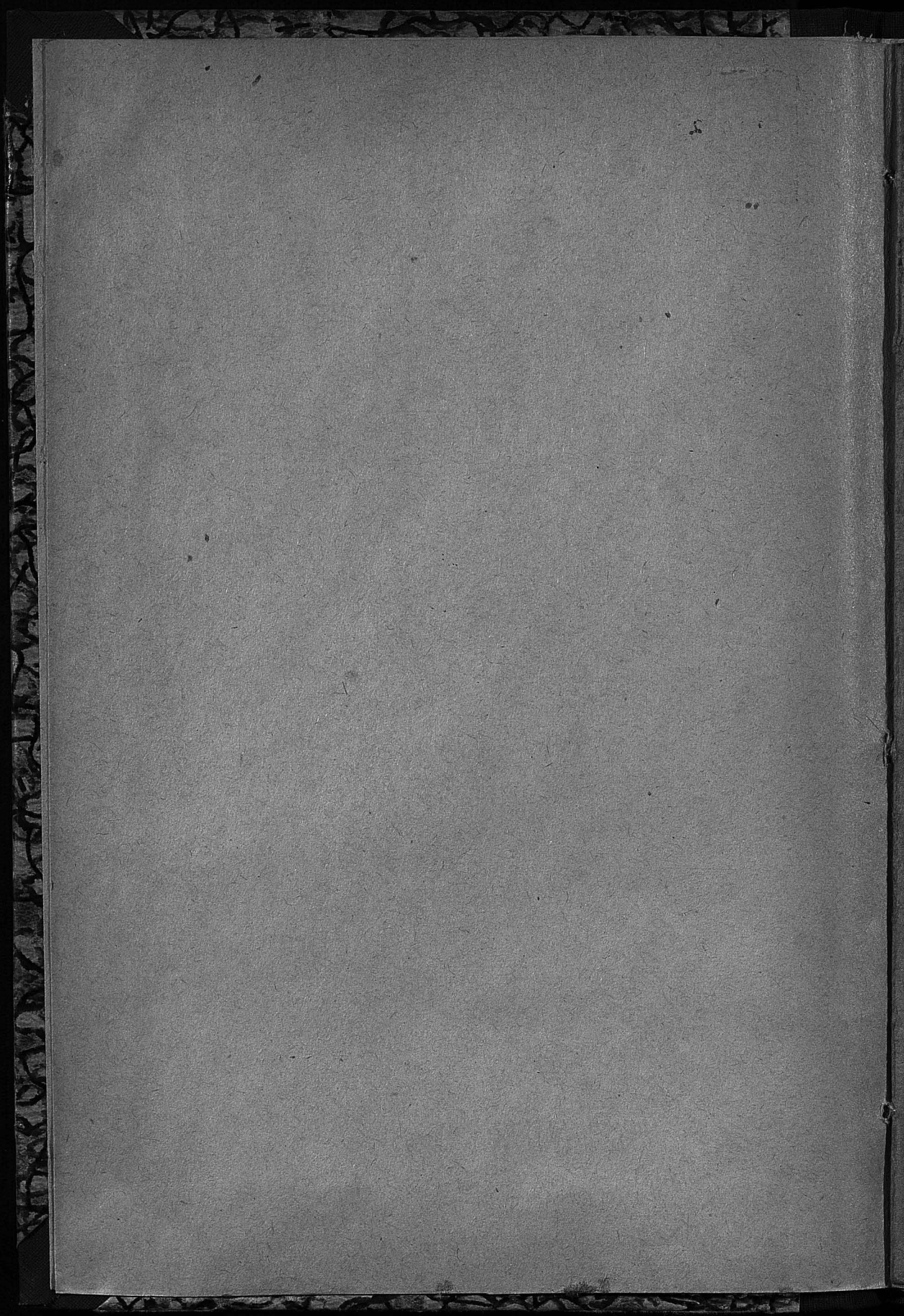


Ms 145 —
148







51123

Приложение к постановлению Костромск.
Городского Совета Р. и К. Д. от 14-го декабря
1927 г., опубликованному в № 10 газ. „Север-
ная Правда“ за 1928 г.

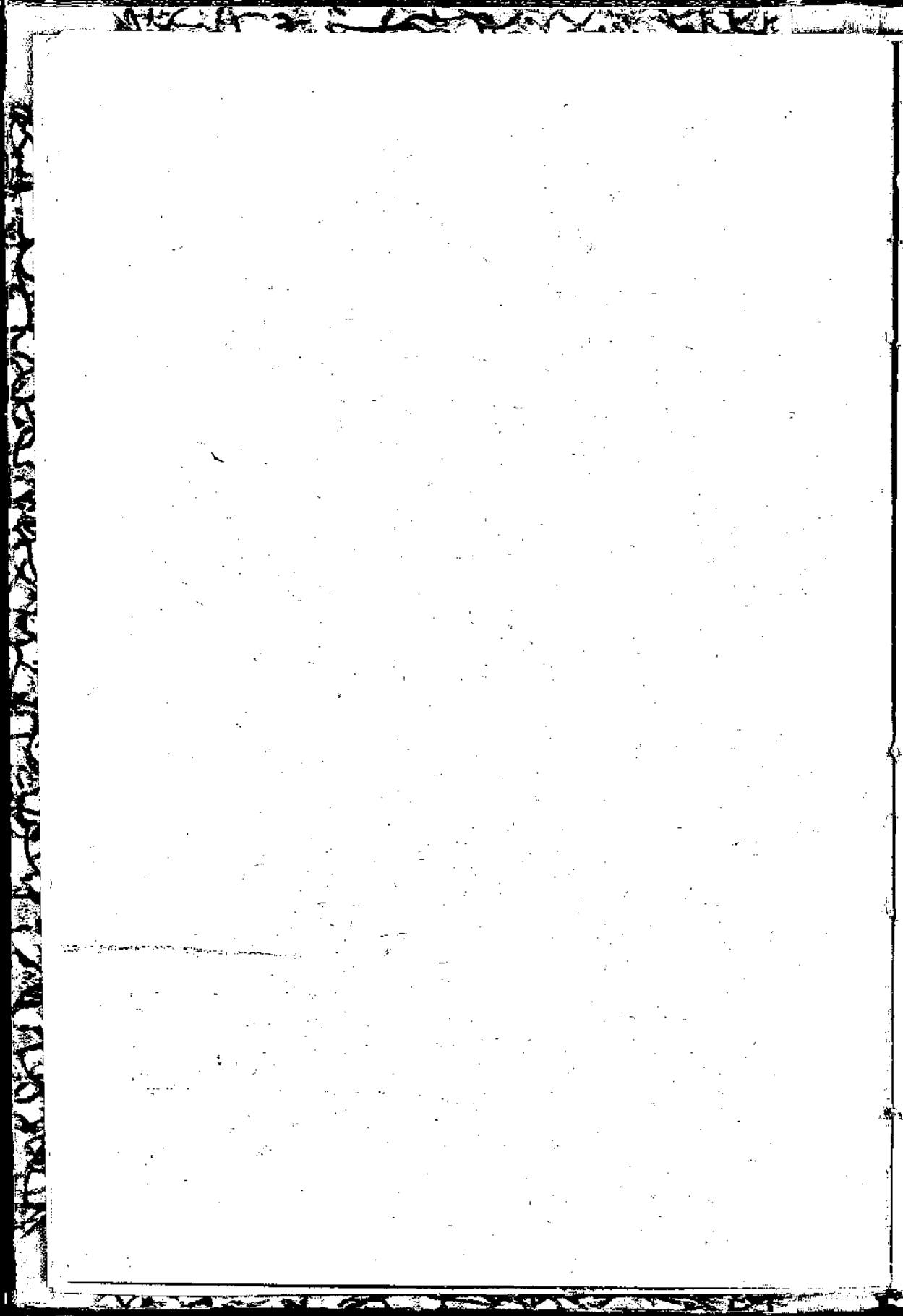
В 145 / 148

СБОРНИК ОБЯЗАТЕЛЬНЫХ ПОСТАНОВЛЕНИЙ

КОСТРОМСКОГО ГОРОДСКОГО СОВЕТА
РАБОЧИХ И КРАСНОАРМЕЙСКИХ ДЕПУТАТОВ

С ПРИЛОЖЕНИЕМ
НЕКОТОРЫХ ПОСТАНОВЛЕНИЙ И ИНСТРУКЦИЙ
ГОРСОВЕТА

КОСТРОМА
1928



В 145
148

Приложение к постановлению Костромск.
Городского Совета Р. и К. Д. от 14-го декабря
1927 г., опубликованному в № 10 газ. „Север-
ная Правда“ за 1928 г.

Костромск. Совет р. к. и д.
х.

СБОРНИК ОБЯЗАТЕЛЬНЫХ ПОСТАНОВЛЕНИЙ

КОСТРОМСКОГО ГОРОДСКОГО СОВЕТА
РАБОЧИХ И КРАСНОАРМЕЙСКИХ ДЕПУТАТОВ

С ПРИЛОЖЕНИЕМ
НЕКОТОРЫХ ПОСТАНОВЛЕНИИ И ИНСТРУКЦИЙ
ГОРСОВЕТА

КОСТРОМА
1928

№	0822
№	51123

10/13/4

Кострома. 1928 г.
Государств. типо-литография
„КРАСНЫЙ ПЕЧАТНИК“.
Гублит № 18. Заказ № 3307
Тираж. 400.

ГОСУДАРСТВ. ПУБЛИЧНАЯ
ИСТОРИЧЕСКАЯ
БИБЛИОТЕКА

751393 ✓ ✓

ПОСТАНОВЛЕНИЕ

Костромского Городского Совета Рабочих и Красноармейских Депутатов.

На основании ст. 7 Положения об издании обязательных постановлений и о наложении за их нарушение взысканий в административном порядке, утвержденного ВЦИК и СНК РСФСР 28 июня 1926 года (С.У. 1926 г. № 39 ст. 304),—Городской Совет постановил:

I. Утвердить обязательные постановления, помещенные в „Сборнике обязательных постановлений Костромского Городского Совета Р. и К. Депутатов“, установив за ними срок действия на один год, считая таковой со дня опубликования в местной газете „Северная Правда“ настоящего постановления, к коему отдельным приложением и является означенный Сборник.

Примечание: Включенные в „Сборник“ обязательные постановления и значащиеся в нем под №№ с 21 по 31 включительно и №№ 35 и 37 вступают в силу через две недели после опубликования порядком, указанным в настоящем пункте „Сборника“.

II. Считать со дня вступления в силу (п. I) обязательных постановлений, включенных в Сборник, утратившими таковую обязательные постановления Горсовета, как помещенные в изданном в 1926 г. „Сборнике обязательных постановлений Горсовета“, так и опубликованные в газете „Северная Правда“ по 1-е декабря 1927 года.

III. Все незаконченные дела разрешить на основании тех обязательных постановлений, которые действовали во время возбуждения этих дел.

IV. Все обязательные постановления, помещенные в „Сборнике“ распространяются на территорию г. Костромы.

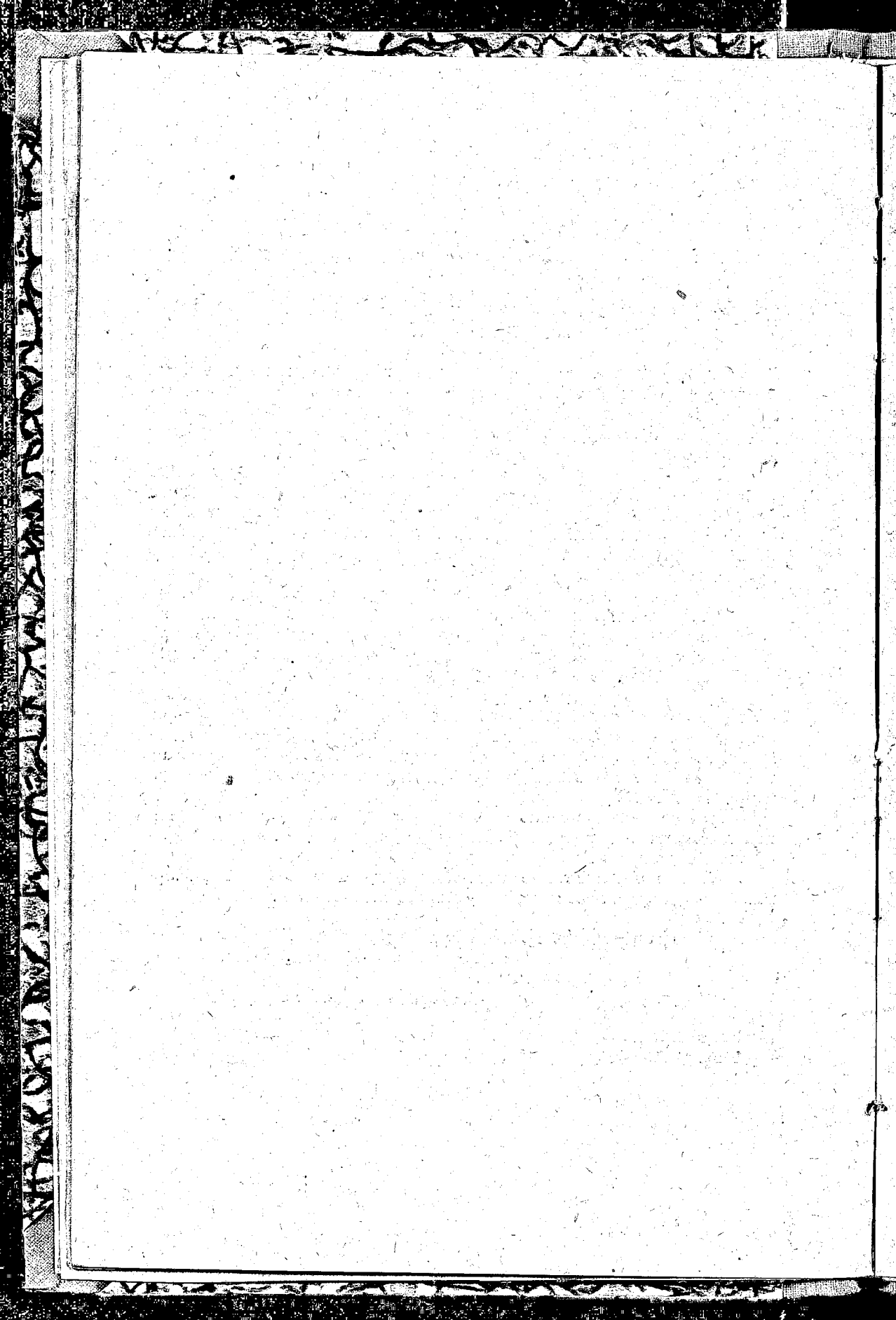
Председатель Костромского Городского
Совета Р. и К. *Д. Голубев.*

Секретарь *Стуликов.*

14 декабря 1927 г.
(Протокол № 103).

Гос. архив

Гос. архив



ОТДЕЛ I.

О благоустройстве, публичном порядке, общественной безопасности и жилищные.

№ 1. О соблюдении чистоты в местах общественного пользования и о мерах к охране насаждений в гор. Костроме.

1. Воспрещается засорять бульвары, скверы и другие места общественного пользования всякого рода мусором, окурками, огрызками фруктов, подсолнухами, ореховой скорлупой, папиросными коробками, бумагой и т. п. Мелкий сор разрешается бросать только в урны.

2. Воспрещается на бульварах и скверах, общественных садах, питомниках и кладбищах:

- а) ходить, сидеть и лежать на траве в газонах;
- б) ломать деревья, сучья, рвать кусты и цветы, косить траву;
- в) ломать и портить надписями садовые скамейки, решетки, трельяжи, заборы и пр. сооружения;
- г) ездить по дорожкам для пешеходов на велосипедах, верхом или в экипажах;
- д) устраивать игры, за исключением мест, специально для сего отведенных;
- е) ловить и как бы то ни было уничтожать птиц и их гнезда.

3. Воспрещается распускать домашний скот во всех скверах, бульварах, садах и других местах, не отведенных для этого.

4. Всем домоуправлениям вменяется в обязанность охранять деревья, высаженные против их владений на улицах, производить поливку вновь насаженных деревьев, следить за целостью охраны станков и кольев, защищающих эти деревья.

Примечание: Всякого рода обрезка и выкорчевка деревьев может производиться только с разрешения Городского Отдела Коммунального Хозяйства.

5. Нарушение или неисполнение пп. 3 и 4 настоящего постановления карается в административном порядке штрафом до 50 рублей, с заменой при невозможности принудительными работами до 2-х недель, а нарушение или неисполнение пп. 1 и 2 штрафом в размере 1 р., уплачиваемым постовому милиционеру или лицам командного состава Костромской милиции под квитанцию установленного образца, а при отказе от уплаты, штраф подлежит взысканию в трехкратном размере в обычном порядке, с составлением протокола в ближайшем отделении милиции.

№ 2. О содержании в чистоте улиц, тротуаров, площадей и дворов в гор. Костроме.

А. Общие правила.

1. Обязанность очистки улиц, площадей и тротуаров возлагается на администрацию учреждений, домоуправлений, собственников или арендаторов домов и арендаторов земель, к которым примыкают улицы, площади и тротуары.

2. Пространство замощенных и незамощенных улиц и переулков, тротуаров, а также мест, назначенных для тротуаров, в районах незамощенных, подлежащие обязательной очистке для каждого домовладения, определяется в длину протяжением владения по улице, а в ширину для тротуара от границы владения до дна уличного лотка и для улицы половинной ширины ее, считая со дна лотка.

3. На всем протяжении бульваров и набережных арендаторы и владельцы домов обязаны очищать находящийся против их владений тротуар и улицу *во всю ее ширину*.

4. Арендаторы и владельцы домов, выходящих на площади, обязаны очищать площадь в ширину *10 метров (5 сажен)*, считая от дна лотка.

5. Обязанность очистки улиц и тротуаров, прилегающих к пустырям населенных кварталов и к земельным участкам с разрушенными или недостроенными зданиями, возлагается на домоуправления соседних с ними домовладений, а также и на ближайšie, расположенные на противоположной стороне улицы.

Распределение и наблюдение за выполнением указанной работы возлагается на местные отделения милиции.

6. Очистка площадей в местах постоянной торговли лежит на обязанности торгующих и производится за их счет.

Примечание: Владельцы уличных киосков, ларьков и т. д. обязаны очищать арендованное место и прилегающую к нему мостовую согласно договоров, заключаемых с Костромским Коммунальным Хозяйством.

Б. Очистка в летнее время.

7. Утренняя уборка улиц, площадей и тротуаров должна заканчиваться: в летнее время и весеннее к 7 часам утра, а в осеннее к 8 часам утра. К указанным часам улицы и тротуары и канавы должны быть тщательно прибраны и выметены, а сметенные пыль, сор и грязь убраны с улиц.

Примечание: Воспрещается самовольное углубление дна канав. Трава со дна (лотка) канав должна скашиваться или подрезаться (без снятия дерна). Мусор из канав должен убираться.

8. Сваливание сора и вообще всяких нечистот и грязи в реки, на их берегах, в канавы и пруды, а также перекидывание с улиц и тротуаров сора, грязи и пыли на бульвары, а равно через заборы и решетки, а также спуск по лоткам и водостокам воспрещается.

9. Воспрещается мыть посуду, белье, экипажи и прочее на улицах, а также у городских водоразборов

10. Воспрещается выбрасывать на улицу или тротуар всякого рода сор, выливать жидкости, выкачивать или выпускать нечистоты из помойных ям или ретиральных мест, вытрясать на улицах ковры, платья и т. п.

В. Очистка в зимнее время.

11. Очистка от снега и льда тротуаров в зимние месяцы, а также во время и осенней гололедицы, должна производиться домоуправлениями и Костромским Коммунальным Хозяйством ежедневно рано утром и заканчиваться к 9 часам.

12. К указанному в параграфе 11 времени, тротуары должны быть тщательно очищены от снега и льда и посыпаны песком или золой.

13. В случае выпадения снега или метели в течение дня, очистка тротуаров должна производиться по несколько раз в день с тем, чтобы движение по тротуарам не затруднялось.

14. Домоуправлениям вменяется в обязанность не допускать образования на улицах ухабов, а образовавшиеся немедленно разравнивать путем скалывания ледяных гребней.

15. При очистке тротуаров воспрещается скалывание лежащей под снегом коры и обнажение тротуаров.

16. Весь собранный с тротуаров снег и сколотый лед должно немедленно укладывать в кучи или валы, которые должны находиться от дна лотка мостовой на расстоянии в 0,3 метра ($\frac{1}{2}$ аршина).

Сложенные валы или кучи должны иметь прорезы против ворот, входов и вездов во владения и иметь такую ширину, чтобы не стеснялось уличное движение.

17. С наступлением полного весеннего таяния снега, лед на замощенных улицах должен ежедневно скалываться и убираться с улицы.

18. Домоуправления обязаны наблюдать за очисткой от снега и льда пожарных колонок городского водопровода, находящихся на прилегающих к их владениям улицах, очищая снег в радиусе 1-го аршина.

19. Снег и лед, грозящие падением с крыш, должны немедленно сбрасываться.

20. При сбрасывании снега или льда домоуправлением должны приниматься следующие меры предосторожности:

а) тротуар и улица перед домом должны быть загорожены в предупреждение несчастных случаев с проезжающими и проходящими;

б) сбрасывание должно производиться с таким расчетом, чтобы не были повреждены фонари уличного освещения, а также телеграфные, телефонные и электрические провода.

Примечание: В случае повреждения фонарей или проводов, домоуправление возмещает соответствующим учреждениям стоимость исправлений.

Г. Очистка дворов.

21. Дворы при владениях должны содержаться в опрятном состоянии.

22. Если двор используется для постоя лошадей и скота или даже в него постоянно въезжают подводы, то уборка навоза и мусора производится немедленно, а стоки для жидких нечистот промываются водой.

23. Воспрещается разливать по двору помои и разбрасывать кухонные отбросы и другой мусор, а также зарывать или сжигать их во дворах владений, садах, пустырях и пр.

24. Воспрещается иметь во дворе, подвалах и сараях склады костей и тряпья, не выделанных кож, овчин, шерсти, не очищенной щетины и вообще предметов, подвергающихся скорой порче и разложению и таковые должны быть хранимы лишь в местах, указанных санитарным надзором.

25. Все кухонные отбросы и мусор, а также уличный смет должны сваливаться в помойные ямы, которые должны быть установлены в каждом дворе.

26. Запрещается устраивать помойные ямы вместе с выгребами; помойные ямы должны устраиваться из непроницаемых для жидкостей материалов или же при устройстве деревянных помойных ям стены и днища ям должны быть обложены снаружи слоем утрамбованной жирной глиной, толщиной не менее 0,35 метра и сруб должен возвышаться над поверхностью земли не менее 0,5 метра. Помойные ямы должны иметь плотные крышки и решетки для отделения жидких отбросов от твердых.

27. Во владениях, где содержится скот, для собирания животных отбросов, должны быть устроены специальные навозницы.

28. Вывоз из помойных ям должен производиться по мере накопления в места, установленные Костромским Коммунальным Хозяйством.

29. Отхожие места во дворах должны содержаться в полной исправности и чистоте: ни в коем случае не должно допускаться переполнение выгребных ям и вытекание жидкости из них во дворы.

Примечание 1-е. В домовых и дворовых отхожих местах должны быть надлежащим образом устроены выгреба и кроме того они должны быть светлы и опрятны, иметь плотные и непроницаемые полы, но отнюдь не земляные.

Примечание 2-е. Выгреба должны иметь стены и дно из непроницаемых для жидкостей материалов или иметь просмоленный деревянный сруб и дно, обложенные снаружи слоем утрамбованной жирной глины толщиной до 0,35 метра, а также иметь плотно закрывающиеся крышки и в верхней части выгреба должна устраиваться вытяжная труба, выводимая выше края крыши здания.

30. В зимнее время дворы домовладений должны очищаться от снега с таким расчетом, чтобы ко всем жилым и нежилым строениям, находящимся на территории данного владения был свободный проезд и проход.

31. С целью предупреждения случаев весеннего затопливания дворов и подвалов водой от тающего снега, домовым управлениям вменяется в обязанность не допускать чрезмерного накопления снега во дворах владений и своевременно вывозить его, в особенности во время весеннего таяния, на отведенные для сего места.

32. Строжайше воспрещается зарывать в снег какие-либо отбросы, разливать по снегу помой, разбрасывать кухонные отбросы и т. п.

Д. Места сваливания мусора, нечистот, снега и льда.

33. Собранные с улиц, тротуаров и дворов всякого рода отбросы, сор и мусор, снег и лед должны отвозиться на специально отведенные для сего места (свалки).

Примечание: Список указанных в пункте 33 мест устанавливается и публикуется Костромским Коммунальным Хозяйством по соглашению с административной частью Городского Совета.

34. Строжайше воспрещается сваливать всякого рода отбросы мусор, снег и лед на пустырях населенных кварталов, на земельных участках с разрушенными или недостроенными зданиями, на бульварах и в палисадниках, находящихся на улицах перед домовладениями, а также во всех других местах, не отведенных специально для этого Костромским Коммунальным Хозяйством.

35. В случае невозможности вывезти снег и лед в отведенные для сего места, домоуправлениям в исключительных случаях допускается с особого разрешения милиции свозить чистый снег с улиц и тротуаров во дворы, сады и огороды своих домовладений.

Свозимые во дворы и сады снег и лед должны сваливаться на свободной площади и так, чтобы они не загромождали въездов и выездов во владениях.

Е. О проведении в жизнь постановления и об ответственности за его нарушение или неисполнение.

36. Наблюдение за исполнением настоящего обязательного постановления возлагается на административную часть Городского Совета, п/отдел благоустройства Костромского Коммунального Хозяйства и санитарный надзор городской части Здравоохранения.

37. Ответственность за нарушение правил, изложенных в настоящем обязательном постановлении несут: администрация учреждений, в ведении которых находятся здания или участки, арендаторы или собственники домовладений и арендаторы земель или же лица, которым поручено непосредственное заведывание домовладениями или участками.

38. Неисполнение или нарушение правил настоящего постановления карается в административном порядке штрафом до 100 руб. с заменой при невзносе принудительными работами до одного месяца.

№ 3. О движении по улицам города Костромы.

РАЗДЕЛ I-й.

Общие правила движения обязательные для всех видов транспорта и пешеходов.

1. Лица, управляющие каким бы то ни было экипажем, должны быть трезвы.

2. Движение по улицам города разрешается только правой стороной, при чем все экипажи, а равно велосипеды и верховые обязаны держаться, по возможности, ближе к тротуару в один ряд, таким образом, чтобы экипажи следующие сзади имели возможность свободно обогнать с левой стороны, не выезжая на левую сторону улицы.

Примечание: езда не допускается на невыезженных лошадях.

3. Управляющие экипажами обязаны при своем приближении заблаговременно предупреждать пешеходов сигналом или окриком. Если пешеход по каким бы то ни было причинам не сходит с пути, экипаж должен немедленно остановиться.

3. Экипажи, обгоняя другой экипаж должны обгонять его только с левой стороны.

5. При выезде из ворот и боковых улиц, а равно и в местах, где движение стеснено, надлежит ехать со скоростью пешеходного движения, подавать сигналы и в случае какого либо препятствия — замедлять ход до полной остановки. При спуске с горы, правящие должны сдерживать лошадей.

6. При пересечении улиц, экипаж должен уступать дорогу другому экипажу, который находится с правой стороны от него; ход при этом должен быть замедлен, а в случае необходимости экипаж должен быть и совсем остановлен.

7. Каждый экипаж, пересекая путь автобусу должен замедлить ход, а если нужно, то и остановиться, предоставляя автобусу преимущественное право прохода.

8. Лица, управляющие экипажами, обязаны уступать дорогу: а) пожарным командам; б) санитарным экипажам; в) партиям арестованных; г) всякого рода организованным шествиям и д) воинским частям. В случае недостатка места для проезда и прохода экипажи должны останавливаться и ждать до тех пор, пока путь не будет свободен.

9. При остановках на улицах управляющие экипажами обязаны:

- а) становиться вдоль тротуара по направлению движения;
- б) не загораживать экипажем подъездов, ворот, входов, и проездов и не оставлять экипаж без надзора.

10. К управлению экипажами и извозу не допускаются лица, не достигшие 18 лет и страдающие физическими недостатками, препятствующими заниматься извозным промыслом, как-то: глухота, слепота и проч.

11. Регулирование уличного движения производится постоянными милиционерами.

12. Виновные в неисполнении или нарушении пар. 2, 4, 5, 10, 11 обязаны уплатить штраф в размере 1-го рубля. Нарушение пар. 1-го влечет штраф до 50 рублей с заменой при невзносе принудительными работами до 2-х недель.

13. Помимо приведенных выше общих правил, ниже сего излагаются подробные правила по роду транспорта и видам движения.

РАЗДЕЛ 2-й.

Часть 1-я.

Пешеходное движение.

1. Запрещается ходить по тротуарам и бульварам: а) конвоем с арестованными; б) штукатурам, малярам с ушатами, ведрами и т. п., а равно трубочистам с их инструментами. Последним разрешается проходить по обочинам.

2. Запрещается: а) возить с собою по тротуарам и бульварам тележки и сани, исключая детских и носить с собою громоздкие тяжести и другие предметы, стесняющие движение; б) водить по тротуарам и бульварам домашний скот (коров, коз и т. п.).

3. Запрещается на улицах и тротуарах рубка железа, пила и колка дров и т. п. действия, производящие разрушение тротуаров и стесняющие уличное движение.

4. Не допускается на улицах, площадях и тротуарах играть в мячи, бабки и др. игры, пускать бумажные змеи, шары, кататься на коньках и т. п., а также носить не покрытые зеркала.

5. Запрещается домоуправлениям загромождать тротуары за исключением случаев ремонта или необходимости оградить проходящих от опасности.

6. Виновные в неисполнении или нарушении парагр. 2 и 3 обязаны уплатить штраф в размере 1 рубля. Нарушение парагр. 5-го карается штрафом до 50 руб. с заменой при не взносе принудительными работами до двух недель.

Часть 2-я.

Верховое движение.

7. Лица, едущие верхом, подчиняются всем правилам уличного движения.

8. Воспрещается ездить на необъезженных и невзнузданных лошадях.

9. При остановке на улице, не оставлять лошадь без надзора.

10. Воспрещается привязывать лошадей к деревьям, трубам, фонарям и др. столбам, перилам, решеткам, и въезжать на тротуар.

11. Нарушение или неисполнение парагр. 7, 8, 9 и 10 влечет за собою штраф в размере 1 рубля.

Часть 3-я.

Велосипедное движение.

12. К езде на велосипедах по городу допускаются лица не моложе 12 лет, имеющие номер от Отдела Коммунального Хозяйства.

Номер укрепляется на задней вилке под седлом, не огибая вилку.

13. На каждом велосипеде должно быть тормозное приспособление, звонок или рожковой сигнал, а по наступлении темноты зажженный фонарь.

14. Воспрещается:

а) ездить по тротуарам, скверам и бульварам, а также провозка велосипеда в этих местах в руках, кроме задних аллей бульваров.

Примечание: Не возбраняется велосипедистам (одиночкам) отдыхать на скамейках скверов, но при условии, чтобы введенный на сквер велосипед был поставлен с расчетом, исключающим всякую возможность стеснения, как самого движения по дорожкам сквера, так и всех сидящих на скамейках его.

б) езда со скоростью свыше 12 верст в час, езда в перегонку, упражнение и обучение езде на улицах, площадях и др. проездах города;

в) езда не держась за руль;

г) цепляться к автомобилям и экипажам.

15. При групповой езде велосипедисты должны ехать один за другим на расстоянии не менее 2-х метров (1 сажени) друг от друга.

Неисполнение или нарушение парагр. 12, 13, 14, 15 влечет за собою штраф в размере 1 рубля.

Р А З Д Е Л 3-й.

Часть 1-я.

Грузовое движение.

1. При следовании по улицам обозов, сопровождающие их обязаны соблюдать следующие правила:

а) для свободного проезда и перехода через улицу не реже как через три воза или подводы, должны быть промежутки, достаточные для проезда экипажа, такие же промежутки должны быть и при остановке обоза;

б) при каждом возе или подводе должен находиться возчик, который обязан всегда держать вожжи в руках и не идти по тротуару;

в) как с возами, так и с пустыми подводами возчики должны ехать всегда *шагом в один ряд*;

г) нагрузка каждого воза или подводы должны настолько соответствовать силе лошади и состоянию пути ее следования, чтобы лошадь свободно везла тяжесть и не выбивалась из сил.

Примечание: Применение шипов на вожжах, острых удил и др. мучительных для лошадей средств — воспрещается.

д) при перевозке громоздких материалов, как-то досок, бревен, рельс, сортового железа и т. п. — эти материалы должны перевозиться летом на роспусках в 4 колеса, а зимой на санях с подсанками, плотно связываться и грузиться так, чтобы они не выдавались по сторонам и не волочились по мостовой;

е) сыпучий строительный материал и мусор должны укладываться так, чтобы они не просыпались с возов и не пылили по улицам;

ж) пустые бочки и другие грохочущие предметы должны быть укладываемы при перевозке так, чтобы по возможности уменьшался их грохот.

2. Ломовые подводы должны становиться на своих стоянках в один ряд или несколько рядов по очереди. В последнем случае между каждым рядом должно оставаться не занятое пространство

достаточной ширины для свободного выезда из ряда. Места для стоянок ломовых подвод определяются административной частью Городского Совета по соглашению с Отделом Коммунального Хозяйства.

Часть 2-я.

Механический транспорт.

(Автомобили и мотоциклы).

3. К управлению механическим транспортом допускаются лица, получившие на то надлежащее разрешение от Костромского Коммунального Хозяйства.

4. Механический транспорт при езде по городу должен быть снабжен двумя номерными знаками и звуковым сигнальным аппаратом, подающим явственно слышные сигналы.

Примечание: Воспрещается пользоваться сигнальным аппаратом „Сирена“, милицейскими свистками и вообще сигналами, резко действующими на слух.

5. При движении во время темноты автомобили и мотоциклы должны быть снабжены фонарями, при чем на автомобилях сзади должен быть также красный фонарь, устроенный с таким расчетом, чтобы одновременно освещал номерной знак, прикрепленный сзади кузова.

Примечание: В случае порчи в пути звуковых сигнальных аппаратов или фонарей (при движении во время темноты) автомобили и мотоциклы обязаны двигаться медленно, не быстрее средней скорости извозничьего экипажа (6 километров в час).

6. Скорость грузового механического транспорта не должна превышать 13 километров (12 верст в час).

7. В местах большого скопления пешеходов или экипажей, или в случае беспокойства лошадей, едущие на мотоциклах обязаны с таковых сойти и вести их в руках, а автомобили должны или приостановиться или проходить тихим ходом.

8. Нарушение или неисполнение §§ 1, 2, 4, 5 настоящего раздела, влечет за собой штраф в размере 1 рубля.

РАЗДЕЛ 4-й.

Наблюдение за исполнением постановления и порядок взыскания штрафов.

1. Надзор за соблюдением настоящего постановления возлагается на милицию г. Костромы и Костромское Коммунальное Хозяйство.

2. Штрафы, установленные в соответствующих частях и разделах настоящего обязательного постановления, взыскиваются следующим порядком: штраф в сумме 1 рубля взыскивается на месте нарушения представителями милиции и уплачивается под квитанцию установленного образца. При отказе от уплаты штрафа на месте, виновные лица подлежат доставлению в ближайшее отделение милиции для составления протокола и привлечения к ответственности в административном порядке с наложением штрафа в трехкратном размере.

Штрафы в размере свыше 1 рубля взыскиваются с составлением протокола в отделении милиции на общих основаниях.

№ 4. Об ответственности за нарушение общественного порядка в г. Костроме.

1. Воспрещается: а) во всех местах общественного пользования в г. Костроме, а именно: в зданиях учреждений, на улицах, площадях, скверах, бульварах, в автобусах, в театрах, кинематографах, клубах и т. п., а также в местах общего пользования жилых зданий, гостиниц и общежитий и во всех других общественно-посещаемых местах города, столовых, чайных, магазинах и прочих нарушать общественный порядок, тишину и спокойствие всякими действиями, мешающими нормальному течению общественной жизни и нарушающими спокойствие граждан, а равно воспрещается появление в этих местах в состоянии сильного опьянения; б) допущение распития в общественных местах, как-то: кафе-ресторанах, столовых и проч. спиртных напитков выше установленной законом нормы крепости.

Примечание: В заведениях, которым не предоставлено право отпуска крепких напитков, распитие таковых не допускается вовсе.

2. Нарушение п. „а“ пар. 1 настоящего обязательного постановления, карается в административном порядке штрафом в сумме 1 рубля, взыскиваемым на месте представителем милиции под квитанцию установленного образца.

При отказе от уплаты штрафа, нарушители подлежат направлению в ближайшее отделение милиции для составления протокола и наложения взыскания в трехкратном размере с заменой при невзносе принудительными работами до трех суток.

При наличии в действиях граждан признаков хулиганства или иных уголовно наказуемых проступков дела по этим нарушениям направляются в установленном обязательным постановлением президиума Губисполкома от 22 июля 1927 г. за № 3 порядке.

Нарушение или неисполнение п. „б“ того же параграфа 1-го карается в административном порядке штрафом до 100 рублей с заменой при невзносе принудительными работами до 1 месяца.

3. Наблюдение за исполнением настоящего обязательного постановления возлагается на административную часть Городского Совета.

№ 5. О воспрещении публичных сеансов хиромантии, гадания и т. п. в г. Костроме.

1. Воспрещаются сеансы хиромантии, гадания и разного рода предсказаний на улицах, на народных гуляньях и в других местах общего пользования.

2. Воспрещается в местах, указанных в предыдущем параграфе производство всякого рода игр в карты, лото и т. п., а также устройство лотерей под видом торговли по билетикам, игры в веревочки, черные и красные, конфетку и т. п.

3. Нарушение настоящего постановления карается в административном порядке штрафом в размере до 100 рублей с заменой при невзносе принудительными работами до одного месяца.

№ 6. О мерах предупреждения порчи электропередач, устройств наружного электрического освещения г. Костромы и предотвращения несчастных случаев, связанных с порчей.

1. Безусловно воспрещается:

а) взбираться на столбы, по которым проведены воздушные электрические провода;

б) бросать камнями в изоляторы и в провода;

в) направлять водяную струю на провода и мачты (столбы);

г) прикасаться к электрическому проводу, обвисшему или упавшему на землю со столба;

д) дергать и расшатывать оттяжки и подпорки, поддерживающие столбы;

е) пускать бумажные змеи по близости воздушных электрических проводов;

ж) забрасывать на провода какие бы то ни было предметы как-то: проволоку, обручи, части инструментов и т. п.

2. Вменяется в обязанность органам милиции немедленно сообщать техническому надзору за линией (Управлению Коммунального Треста):

а) о несчастных случаях с людьми или с животными по линии;

б) о всех замеченных случаях порчи проводов.

3. По каждому случаю порчи линий и приборов, вызванной указанными в п. 1-м постановления поступками, должно производиться расследование и виновные должны привлекаться к ответственности, согласно пункта 4-го сего постановления.

4. Виновные в нарушении пункта 1-го настоящего постановления подлежат штрафу в административном порядке до 100 руб. с заменой при невзносе принудительными работами до 1 месяца.



При этом, если в нарушении постановления усматриваются признаки хулиганства или умышленного повреждения приборов и линий, то виновные привлекаются к ответственности по статьям 74-й или 79-й Уголовного Кодекса.

№ 7. О воспрещении малолетним продажи бертолетовой соли и серы.

1. Воспретить торговым предприятиям продажу подросткам и малолеткам бертолетовой соли и серы.

2. Воспретить взрослым лицам снабжать подростков и малолетних бертолетовой солью и серой.

3. Неисполнение сего постановления карается в административном порядке штрафом до 100 руб. с заменой при невозможности принудительными работами до 1 месяца.

8. О прописке граждан в городе Костроме.

1. Порядок прописки.

На основании постановления СНК "О прописке граждан в городских поселениях" от 28 апреля 1925 г., опубликованного в "Известиях ЦИК СССР и ВЦИК" от 7 мая 1925 г. № 102 и инструкции НКВД № 370 от 6 июля 1925 г. (Бюллетень НКВД от 21 июля 1925 г. № 28) устанавливается нижеследующий порядок прописки граждан в г. Костроме.

1. Каждый гражданин, прибывший в дом, находящийся на территории г. Костромы, на жительство сроком более 3-х дней, обязан немедленно заявить о своем прибытии домоуправлению (владельцу, арендатору дома, заведующему муниципализированным или национализированным домом, в конторе гостиницы или меблированных комнатах и т. п., предъявив один из перечисленных ниже документов, удостоверяющих личность прибывшего.

2. Домоуправление, домовладение или арендатор дома и пр. обязаны в течение 48 часов с момента заявки о прибытии внести полученные сведения о прибывшем в домовую книгу, а также составить прибылой адресный листок-карточку, после чего адресный листок вместе с домовою книгой и документами прибывшего направляются в адресный стол.

Примечание: Домоуправления не могут отказывать в прописке прибывающих в дом гр-н, за исключением случаев, указанных в § 5 настоящего постановления. Прописка не дает права на занятие жилой площади без разрешения домоуправления или квартирного надзора Горкомхоза по принадлежности.

3. Для прописки прибывшего необходимо предъявление одного из следующих документов:

а) удостоверение личности, полученное гр-ном в порядке декрета ВЦИК и СНК от 20 июня 1923 г. (С. У. № 61—575) об удостоверениях личности;

б) актовая (или старая метрическая) выпись о рождении или браке;

в) расчетная книжка или другое удостоверение с места работы или службы;

г) членский билет профессионального союза и

д) другие документы, удостоверяющие личность прибывшего.

4. При отсутствии каких бы то ни было документов, удостоверяющих личность прибывшего, допускается временная на срок не более 3-х месяцев прописка по письменному заявлению прибывшего, содержащему все необходимые сведения о личности.

Примечание: В течение 3-х месячного срока прибывший обязан представить какой-либо документ, из перечисленных в § 3 настоящего постановления.

5. В отношении военно-обязанных домоуправления независимо от представления документов о личности, перечисленных в п. 3 настоящего постановления, обязаны требовать от прибывших военно-обязанных документы, свидетельствующие об их отношении к военной службе.

Без представления учетно-воинских документов, домоуправления не должны прописывать прибывших военно-обязанных, доводя об этом до сведения отделений милиции. В случае заявления гр-на об утере воинского документа, прописка допускается временная, согласно § 4 настоящего постановления с доведением до сведения отделения милиции.

6. Дети до 16-ти летнего возраста, находящиеся при совместно живущих родителях, отдельной статьей в домовые книги не записываются, а записываются в статье матери; если же матери нет и дети живут при отце, то записываются в статье отца. Аналогичным порядком дети указанного возраста заносятся в адресные листки-карточки, составленные на их родителей; отдельных листов на них не составляется.

7. Несоввершеннолетние, оставшиеся в сиротстве и проживающие у посторонних лиц, равно и воспитанники учебных заведений, проживающие на квартирах, подлежат прописке на общем основании.

8. Призреваемые в колониях и детских приютах не прописываются, но на них представляются в адресный стол списки как на вновь прибывших; эти списки представляются также в отдельных случаях по требованию милиции.

9. Прописка и отметка больных, поступающих на лечение в больницы из местностей, находящихся вне района г. Костромы и не прописанных в г. Костроме, производится на общем основании, согласно правил изложенных в настоящем постановлении; больные же, прибывшие на лечение в больницы и постоянно

проживающие и прописанные в г. Костроме записываются не в домовую книгу, а в особую больничную, которая в адресный стол не представляется, так равно не представляются туда документы этих больных.

10. Освобождаются от прописки: а) поступающие на лечение в детские больницы; б) поступающие в городские родильные приюты и в) красноармейцы частей войск, расположенных в казармах или казарменных учреждениях.

Примечание: Красноармейцы, проживающие на частных квартирах подчиняются общим правилам прописки и отметки.

11. Администрация гостиниц, меблированных комнат и т. п. заведений должна иметь кроме домовых книг, особые „суточные книги“ для записи граждан, прибывающих к ним и выбывающим ранее истечения указанного в п. 1 настоящего постановления 3-х дневного срока. Граждане, оставшиеся на жительство более 3-х суток, прописываются на общем основании по домовым книгам и по заполнении адресных листков, о чем делается соответствующая отметка в домовой книге.

12. В случае выбытия гражданина из места проживания, домоуправление обязано в двухдневный срок сделать соответствующую отметку в домовой книге, составить адресный листок (убылой) и представить таковые в адресный стол.

Примечание: При выбытии гражданина в домовой книге отмечается место, куда гражданин выбыл; в случае отсутствия указаний о месте выбытия делается отметка „не указав адреса“.

13. При прописке граждан, адресный стол накладывает на их документы соответствующий штамп.

14. Квартиронаниматели и ответственные с'емщики комнат обязаны тотчас же сообщать администрации дома о каждом прибывшем или выбывшем из квартиры или комнаты гражданине, если таковым не исполнен п. 1 настоящего постановления.

Общее наблюдение за своевременной пропиской граждан и отметкой проживающих в домах возлагается на домоуправление последних.

15. При прописке граждан взимается надлежащий прописочный сбор, порядок взимания которого устанавливается особым постановлением Городского Совета.

II. Порядок ведения домовых книг.

16. Ведение домовых книг по учету населения возлагается на лиц, фактически ведающих пропиской и отметкой, а именно: а) в домах Жил. Т-в — на управляющих домами или других лиц, уполномоченных правлением Жил. Т-ва; б) в домах учреждений

и предприятий—на комендантов, смотрителей зданий или заведующих домами; в) в домах собственников и арендаторов—на собственников, арендаторов или доверенных; г) в гостиницах, меблированных комнатах, постоянных дворах, ночлежных домах и т. п.—на администраторов или хозяев и их доверенных.

17. Домовые книги должны находиться в помещении домоуправлений или у ответственных по домовладениям лиц (управдомами, комендантов и т. п.), которые обязаны давать необходимые справки из домовых книг представителям подлежащих органов власти, а равно почтальонам и рассыльным телеграфа, разыскивающим адресатов.

18. Домовые книги должны вестись чисто, без помарок, внесенные в них записи должны быть правильны и соответствовать документам, а потому ведение их должно быть поручено лицам грамотным и ознакомленным с правилами прописки и отметки населения.

Все графы в домовых книгах должны быть заполнены всеми сведениями, требуемыми заголовком каждой графы.

Примечание: Графы домовых книг, заполненные со слов жильцов должны иметь отметку „заполнено со слов“.

19. Форма домовой и суточной книг, а также прибылых и убылых адресных листков, устанавливается административной частью Горсовета. Домовые и суточные книги должны быть пронумерованы, прошнурованы и скреплены печатью административной части Горсовета.

20. Домовые и суточные книги сменяются домоуправлениями по мере их заполнения, при чем срок пользования одной книгой не должен превышать 3-х лет.

В случае заполнения всей книги или же при истечении указанного выше срока домоуправления обязаны завести новые книги и перевести в них сведения о наличном составе жильцов из старой книги, после чего старая книга сдается в местное отделение милиции.

21. Домовые и суточные книги, а также адресные листки-карточки изготавливаются административной частью Горсовета.

III. Надзор за исполнением постановления и ответственность в случае его нарушения.

22. Надзор за исполнением настоящего обязательного постановления возлагается на административную часть Горсовета.

23. Ответственность за нарушение и неисполнение правил настоящего обязательного постановления несут: а) квартиронаниматели и с'емщики комнат, не исполнившие своевременно п. 14 постановления и б) лица, ответственные по домоуправлениям, в случае непринятия ими надлежащих мер к наблюдению за правильной пропиской в доме, несвоевременной прописки или выписки

граждан своевременно заявивших об этом домоуправлению, а также в случае нарушения раздела II настоящего постановления.

24. Нарушение или неисполнение правил, изложенных в настоящем обязательном постановлении влечет за собою привлечение к ответственности в административном порядке с наложением штрафа не свыше 25 рублей.

№ 9. Об ответственности за неисполнение постановлений примирительно-конфликтной комиссии по жилищным делам.

На основании ст. 5 постановления ВЦИК и СНК от 7/III-27 г. „Об организации примирительно-конфликтных комиссий по жилищным делам“ (С. У. 1927 г. № 25, ст. 167) — Президиум Горсовета постановляет:

1. Постановления, учрежденной президиумом Горсовета примирительно-конфликтной комиссии по жилищным делам, являются на основании ст. 4-й названного выше декрета — окончательными, за исключением случаев приостановки их прокурорским надзором, и обязательны для исполнения гражданами и домоуправлениями по принадлежности в порядке и сроки, указанные в решениях комиссии.

2. Виновные в нарушении или неисполнении настоящего постановления подвергаются в административном порядке штрафу до 25 руб., заменяемым в случае невзноса принудительными работами до одной недели.

№ 10. О порядке пользования милицией свободными от пассажиров экипажами.

На основании циркуляра НКВД № 173 от 9/V-27 г. (Бюлл. НКВД 27 г. № 14), в целях обеспечения административным органам возможности беспрепятственного осуществления возложенных на них функций по охране общественного порядка и безопасности, президиум Городского Совета постановляет:

1. Предоставить право сотрудникам гормилиции и уголовного розыска пользоваться свободными от пассажиров экипажами в следующих случаях:

а) для преследования и задержания скрывающихся преступников;

б) для доставления в лечебные заведения поднятых на улице лиц, нуждающихся в оказании немедленной медицинской помощи, как например: раненых, пострадавших от преступлений или несчастных случаев, поднятых на улице больных и т. п.;

в) для доставления в ближайшее отделение милиции лиц, находящихся в состоянии сильного опьянения.

2. При перечисленных выше случаях лица, управляющие экипажами, обязаны беспрекословно предоставлять свободные от пассажиров экипажи по первому требованию сотрудников милиции

и уголовного розыска, при чем, если последние находятся без форм, надлежит требовать удостоверение личности.

3. Стоимость проезда возмещается Городской Административной частью, по предъявлении особых квитанций, выдаваемых отделениями милиции за каждый случай проезда по следующему расчету:

- а) за проезд от центра города до больниц . . . 40 коп.
- б) от центра города до отделений милиции . . . 25 „
- в) с окраин города до отделений милиции . . . 50 „
- г) при пользовании экипажами в случае, предусмотренном пунктом „а“ ст. 1 настоящего постановления, оплата производится в размере одного рубля.

4. В случае поломки экипажа или болезни и падежа лошади, происшедших вследствие пользования экипажем в порядке настоящего постановления, оплата причиненных убытков производится Гор. Адм. Частью в размерах, определяемых специальной комиссией, в составе представителей от Горадмчасти, Горфинчасти и владельцев экипажа, а в случае болезни лошади—и ветврача.

5. Виновные в нарушении § 2 настоящего постановления подлежат ответственности в административном порядке, в виде штрафа до 100 рублей с заменой в случае неуплаты такового,— принудительными работами, сроком до одного месяца.

№ 11. О соблюдении правил плавания на лодках.

1. Все лица, плавающие на лодках всех видов по рекам Волге и Костромке в пределах городской черты, обязаны подчиняться законным распоряжениям судоходного надзора, основанным на правилах плавания по судоходным рекам.

2. В частности воспрещается подплывать лодкам к идущим паротеплоходам, а равно пересекать их курс на близком расстоянии.

3. Наблюдение за выполнением настоящего постановления возлагается на судоходный надзор Костромской пристани и милицию.

4. Нарушение или неисполнение настоящего обязательного постановления карается в административном порядке штрафом до 25 руб. с заменой при невзносе принудительными работами до одной недели.

№ 12. О порядке плавания мелких судов и лодок в районе пристаней города и переправ.

1. Воспрещается:

а) в непосредственной близости к пристаням городских переправ всякая езда на лодках, а равно причал мелких судов и лодок к названным пристаням и около них на расстоянии 30 саж. вверх и 50 саж. вниз по реке.

б) входить на пароходы переправ и паромы и с них сходить после снятия трапов (сходней).

2. Наблюдение за исполнением настоящего постановления возлагается на Горкомхоз и милицию.

3. Нарушение или неисполнение настоящего постановления карается штрафом, налагаемым в административном порядке в сумме до 25 руб., заменяемым при невзносе его принудительными работами до одной недели.

№ 13. О содержании пристаней для лодочного перевоза и отпуске лодок в пределах Костромской городской черты.

1. На устройство лодочных пристаней и обслуживающих их сооружений в пределах Костромской городской черты должно быть получено разрешение Городского Отдела Коммунального Хозяйства.

2. Содержатели перевозов и прокатных пристаней обязаны все лодки, предназначенные как для переправы, так и для катания, представить к осмотру специальной комиссии, организованной при начальнике судоподъемного надзора на предмет определения их годности и грузоподъемности, что и должно быть отмечено особым клеймом и надписью на борту лодки.

3. Воспрещается перевоз на лодках и отпуск лодок для катания не имеющих клейма об их исправном состоянии, а также нагрузка лодок сверх установленной нормы, указываемой надписью на них.

Примечание: Езда на лодках стоя не допускается.

4. Все лодки как перевозные, так и отпускаемые для катания, должны иметь решетки — слани и в достаточном количестве скамейки, а лодки перевозные, кроме того, с 1-го августа должны иметь с наступлением темноты зажженный фонарь на носу с белым огнем.

5. Содержатели перевозов и прокатных пристаней обязаны иметь постоянно готовыми к оказанию помощи утопающим сторожевые запасные лодки.

6. Для захода и выхода пассажиров в местах остановок переправных лодок и на прокатных пристанях должны быть устроены площадки или прочные, достаточной ширины, мостки с поручнями.

Примечание: В морозное время содержатели перевозов и пристаней обязуются окалывать образующийся на пристанях и на сходах лед и посыпать их песком.

7. Содержатели перевозов обязаны иметь надзор за гребцами, следя за тем, чтобы они на работе были трезвы и вежливы с пассажирами.

Примечание: К управлению лодками не должны допускаться малолетние и лица, страдающие физическими недостатками, препятствующими управлять гребными лодками.

8. Лица в нетрезвом виде к переправе не допускаются, а равно таковым не должны отпускаться и лодки для катания.

9. Надзор за выполнением настоящего постановления возлагается на судоходный надзор, Отдел Коммунального Хозяйства и органы милиции.

10. Содержатели пристаней обязаны вывесить настоящее постановление на видном месте.

11. Нарушение или неисполнение настоящего обязательного постановления карается штрафом, налагаемым в административном порядке в сумме до 50 руб., заменяемым при невзносе его, принудительными работами до 2-х недель.

№ 14. О ремонте тротуаров в гор. Костроме.

На основании ст. ст. 4 и 6 постановления ВЦИК и СНК от 1/II-26 года „о порядке устройства и содержания мостовых и тротуаров в городских поселениях“ (С. У. 1926 года № 8, ст. 56)—президиум Городского Совета постановляет:

1. Устройство, регулярный ремонт и содержание тротуаров как против владений государственных учреждений и предприятий, так и общественных организаций и частных лиц лежит на обязанности соответствующих владельцев и арендаторов и производится силами и средствами последних.

Примечание 1-е: В одинаковой степени на обязанности владельцев и арендаторов домовладений лежит содержание в постоянной и полной исправности водосточных канав и желобков, идущих вдоль тротуаров, а равно и устройство переездных мостков через канавы к въездам в ворота домовладений.

Примечание 2-е: Ремонт может быть произведен не теми материалами, кои были употреблены первоначально при устройстве тротуаров, а материалами, указанными Коммунальным по предварительному с ним соглашению.

2. Надзор за соблюдением настоящего постановления возлагается на милицию г. Костромы и Городской Отдел Коммунального Хозяйства.

3. Неисполнение или нарушение настоящего обязательного постановления карается в административном порядке штрафом по 100 руб. с заменой при невзносе принудительными работами до одного месяца.

№ 15. О соблюдении порядка в зрелищных предприятиях гор. Костромы.

1. Все посетители гортеатра, кинематографов и иных зрелищных предприятий города должны подчиняться всем законным требованиям, как лиц, назначаемых администрацией данного зрелищного предприятия для поддержания в нем должного порядка, так и дежурных должностных лиц милиции.

2. В частности воспрещается:

- а) стоять в проходах театров и кинематографов, кроме мест для сего предназначенных;
- б) занимать места в ложах сверх установленной администрацией данного зрелищного предприятия нормы;
- в) занимать места не в соответствии с купленными билетами на спектакль или сеанс.

3. Нарушение или неисполнение п. 2-го настоящего постановления карается в административном порядке штрафом в сумме 1 рубля, взыскиваемым на месте представителем милиции под квитанцию установленного образца.

При отказе от уплаты штрафа, нарушители подлежат направлению в ближайшее отделение милиции для составления протокола и наложения взыскания в трехкратном размере.

№ 16. Об ответственности за распитие спиртных напитков на улицах, площадях и прочих местах общего пользования.

1. Воспретить распитие всякого рода спиртных напитков на улицах, площадях, в садах и прочих местах общего пользования гор. Костромы.

Примечание: Указанное запрещение не касается торговли спиртными напитками распивочно в садах и т. п. местах из имеющих в таковых заведений, которым разрешена в установленном порядке распивочная торговля упомянутыми напитками.

2. Лица, виновные в нарушении настоящего постановления, подлежат штрафу в размере одного рубля, взыскиваемого на месте нарушения представителем милиции, с выдачей установленной квитанции об уплате штрафа. При отказе от уплаты штрафа, нарушители подлежат направлению в ближайшее отделение милиции для составления протокола и наложения взыскания в трехкратном размере.

3. Наблюдение за исполнением настоящего обязательного постановления возлагается на административную часть Городского Совета.

№ 17. Об учете авто-мото-машин и проч. разного вида транспортных средств.

1. Учет автомобилей, мотоциклов, велосипедов, лодок моторных, а также весельных (катера), паромов, грузовых лодок и т. п., предназначенных для перевозки людей и груза сосредотачивается в городе Костроме в Городском Отделе Коммунального Хозяйства.

2. Все владельцы авто-мото-машин, а также и прочих указанных выше средств транспорта, а равно лошадей выездных, извозных и

рабочих, как государственные учреждения и предприятия, кооперативные организации и иные, так и частные лица должны зарегистрировать машины, лодки и лошадей в Городском Отделе Коммунального Хозяйства.

3. На Городской Отдел Коммунального Хозяйства возлагается выдача городских номерных знаков, как на вышеуказанный состав транспорта, так и на лошадей выездных и рабочих.

4. Для получения номерных знаков, владельцы авто-мото-машин как учреждения, предприятия, кооперативы, так и частные лица представляют постоянные удостоверения на машины (паспорта), выданные Окружным Управлением Местного Транспорта на гражданские машины и формуляры, выданные Военведом на военные машины.

5. Номерные знаки выдаются Горкомунотделом по представлении квитанции приходо-расходной кассы Горфинчасти в уплате соответствующего налога с авто-мото-машин и прочих вышеуказанных средств транспорта и стоимости знака.

6. В случае покупки, продажи или вообще перемены владельцев авто-мото-машин и иных перечисленных средств транспорта, надлежит немедленно извещать Городской Отдел Коммунального Хозяйства на предмет переучета.

7. На Городскую Административную Часть возлагается обязанность иметь наблюдение за тем, чтобы все перечисленные в настоящем постановлении средства транспорта имели номерные знаки.

8. Виновные в нарушении настоящего постановления подлежат в административном порядке штрафу до 25 руб. с заменой при невнесе принудительными работами до одной недели.

Приложение к отделу I-му.

Об оплате помещений, занимаемых учреждениями в муниципализированных домовладениях.

Во исполнение постановления Сов. Нар. Ком. РСФСР от 26 марта 1926 г. (Изв. ЦИК СССР и ВЦИК № 87 от 16 апреля) и Инструкции по его применению, изданной НКВД и НКФ от 13 мая 1926 г. № 174 (Бюллетень НКВД № 13) и во изменение постановления Костромского Губисполкома (Сборник обязательных постановлений за 1925 г. приложение 2-е к отделу VIII) Городской Совет постановляет:

1. Арендная плата за помещения и строения в муниципализированных домовладениях, занимаемых под канцелярии и для иных нужд неторгового или промышленного характера, устанавливается в следующем размере:

а) с учреждений, состоящих на местном бюджете 26 коп. за кв. метр площади в месяц (1 р. 20 к. кв. саж.);

б) с учреждений, состоящих на государственном бюджете, а также с партийных и профессиональных организаций 33 коп. за кв. метр в месяц (1 р. 50 к. за 1 кв. саж.);

в) с государственных учреждений и предприятий, состоящих на хозяйственном расчете, а также с кооперативных организаций 55 коп. за кв. метр в месяц (2 р. 50 к. за 1 кв. саж.);

г) с частных учреждений и обществ, не преследующих цели извлечения прибыли, ставка арендной платы устанавливается в размере 1 руб. за 1 кв. метр в месяц (4 р. 50 к. за 1 кв. саж. площади в месяц);

д) со всех остальных учреждений, предприятий и организаций плата за помещение устанавливается 1 руб. 32 коп. за кв. метр в месяц (6 р. за 1 кв. саж.).

2. С профессиональных организаций, занимающих помещения для санаторий, домов отдыха и санитарно-гигиенических учреждений, согласно постановления ВЦИК и СНК РСФСР от 24 августа 1925 г. (С. У. 1925 г. № 58 ст. 466) взимаются лишь амортизационные взносы за предоставленные помещения, т. е. 1% в год от стоимости каменных строений и 2% от стоимости деревянных и смешанных строений.

3. В случае, если учреждение занимает целое строение и производит ремонт и содержание строения за свой счет, арендная плата устанавливается:

а) с учреждений, состоящих на государственном или местном бюджете, а также профессиональных, партийных и иных общественных организаций — в размере стоимости амортизации строения (1% для каменных и 2% для смешанных и деревянных);

б) с государственных учреждений и предприятий, состоящих на хоз. расчете, а также кооперативных организаций — в размере стоимости амортизации не свыше 3% на затраченный строительный капитал;

в) с частных учреждений и обществ — в размере 5% стоимости амортизации на строительный капитал.

Примечание: Для каменных зданий амортизация исчисляется в год в размере 1% от их стоимости, для деревянных и смешанных в размере 2%.

4. В установленную настоящим постановлением арендную плату не входит оплата земельной ренты.

5. За помещения, занятые под Дворцы Труда, плата не взимается; поддержание их в исправном состоянии возлагается на те органы, в ведении которых они состоят.

6. Ставки арендной платы, установленные ст. I настоящего постановления, применяются лишь для площади, занятой в пределах 3,5 кв. метра (7 кв. арш.) на каждого фактически работающего в учреждении сотрудника.

Примечание: Норма помещений для служебных занятий при штабах, управлениях и канцеляриях военного ведомства определяется из расчета 4,6 кв. метра (9 кв. арш.) на каждого фактически работающего сотрудника.

7. Нормы площади, используемой учреждениями по специальному назначению (лаборатории, чертежные, залы судебных заседаний, больницы, школы и т. п.) и оплачиваемой по твердому тарифу, устанавливаются имеющей быть изданной особой инструкцией НКВД по согласованию с соответствующими ведомствами и НКФ.

Примечание: Впредь же до установления соответственными Наркоматами предельных норм площади, оплачиваемой по твердому тарифу, арендная плата взимается по 26 к. за кв. метр площади в месяц (1 р. 20 к. за 1 кв. саж.).

8. Излишки площади сверх установленных в ст. ст. 6 и 7 норм пользования, оплачиваются всеми без исключения учреждениями в полуторном размере соответствующих для них ставок, если излишки площади могут быть технически изъяты.

Примечание: Служебные кабинеты должностных лиц учреждений, состоящих на государственном и местном бюджетах, а также профессиональных, партийных и иных общественных организаций, оплачиваются по ставкам, установленным лит. „а“ ст. 1-й настоящего постановления, независимо от занимаемой ими площади.

9. Размер пени за несвоевременный взнос арендной платы определяется согласно постановления СНК РСФСР от 31/ХП-25 г. (Изв. ЦИК № 9 от 12 января 1926 г.) в размере 0,1% в день за первый месяц просрочки платежа и 0,2% в день на последующее время.

10. Учреждения, состоящие на хозяйственном расчете, а также кооперативные организации оплачивают занимаемые помещения, согласно настоящего постановления с 1 апреля 1926 г.; учреждения, состоящие на государственном и местном бюджетах, а также профессиональные, партийные и иные общественные организации — с начала следующего бюджетного года.

11. Договоры, заключенные учреждениями на помещения и строения, подлежат изменению в части, касающейся размера оплаты помещений, согласно настоящего постановления.

12. Действие настоящего постановления распространяется на учреждения и предприятия, занимающие помещения не для торговых или промышленных целей и не распространяются на помещения, занимаемые трестами, синдикатами и др. промышленными и торговыми предприятиями, действующими на началах коммерческого расчета.

ОТДЕЛ II.

О здравоохранении и санитарных мероприятиях.

№ 18. Об ответственности за сообщение ложных сведений, вызвавших напрасные выезды кареты скорой помощи в городе Костроме *).

1. Вызов скорой помощи намеренно ложным сообщением о несчастном случае, которого в действительности вовсе не было, или же сообщением о действительном случае, но с намеренным искажением его характера и значения (например, сообщение о несчастном происшествии, когда в действительности имеет место очевидное состояние обыкновенного опьянения), вследствие чего последовал напрасный выезд кареты скорой помощи, карается в административном порядке штрафом до 25 рублей.

№ 19. О порядке открытия и содержания парикмахерских заведений в гор. Костроме.

1. Каждое парикмахерское заведение может быть открыто только после предварительного осмотра и разрешения на то санитарного надзора городской части Здравоохранения.

Примечание: Разрешение на производство волосяных изделий должно быть получено особо в порядке, установленном для промышленных заведений.

2. Под парикмахерскими заведениями надлежит подразумевать всякого рода заведения для бритья, стрижки, завивки, прически волос, а также для грима.

3. Парикмахерские заведения могут помещаться только в закрытых помещениях: стрижка и бритье по базарам, площадям, улицам, как под открытым небом, так и в палатках, безусловно, воспрещается.

4. При наличии при парикмахерском заведении жилого помещения, последнее должно иметь отдельный вход и быть отделено от парикмахерской плотной, доходящей до потолка, перегородкой. В парикмахерском заведении, имеющем более 3 лиц, работающих по найму, должна быть отдельная комната, удовлетворяющая всем требованиям, предъявленным к жилому помещению, для пребывания в ней обслуживающего персонала, в свободное от работ время.

5. Парикмахерские заведения должны быть оборудованы в достаточном количестве легко очищаемой мебелью, как для ожидающих посетителей, так и для находящихся в работе.

*) „Правила пользования скорой помощью“. См. прилож. № 1-й к настоящему отделу.

6. Места для ожидающих, а также и вешалки для хранения верхнего платья посетителей должны быть не ближе 1,5 метра от кресел работы.

7. Расстояние между двумя креслами должно допускать свободную работу двух мастеров.

8. Пол должен быть гладкий, плотный, без щелей и выбоин, удобный для удаления волос и сора. Деревянные полы должны быть покрашены или покрыты линолеумом.

9. В каждом парикмахерском заведении должны быть на виду у посетителей не менее одного умывальника и при нем мыло и чистое белое полотенце, также должны иметься плевательницы.

10. Перед каждой работой инструменты должны очищаться: режущие инструменты (ножницы, машинки, бритвы) дезинфицируются в 5% мыльно-карболовом или крезотовом растворе, а остальные инструменты очищаются механическим путем и протираются бензином.

11. Перед каждой работой посетитель должен быть укрыт чистой белой простыней с закрытием шеи чистой салфеткой; при бритье простыня может быть заменена салфеткой или чистым полотенцем. Заголовки на креслах должны покрываться для каждого посетителя свежей чистой салфеткой или бумагой.

12. Во все время работы, работающий должен быть в чистом белом из льняной или бумажной материи халате или переднике с рукавами.

13. Для хранения чистого и грязного белья, должны быть устроены отдельные закрытые вместилища.

14. Перед каждой работой, мастер должен вымыть тщательно руки с мылом.

15. Во время работы курить мастерам, безусловно, воспрещается.

16. При работе для обтирания кожи должны употребляться только чистые, хорошо вымытые белые полотенца и салфетки. Употребление бывших в деле салфеток и полотенец для другого лица воспрещается.

17. Сдувание волос с лица и щек, а также увлажнение дыханием ремня для правки бритв — воспрещается; для пульверизации должны употребляться только автоматические аппараты, действующие же при посредстве рта — воспрещаются.

18. Для поддуривания лица, должна употребляться чистая вата с непременно выбрасыванием ее после употребления.

19. Для смазывания ссадин, порезов должны употребляться иодная настойка или перекись водорода.

Примечание: Употребление, так называемого „камня“ — воспрещается.

20. Всякие обрызгивания, протирания и манипуляции допускаются только жидкостями, мазями, пастами и др. средствами, безвредность которых установлена надлежащими органами.

21. По окончании каждой работы, волосы должны быть сметены и собраны совком, отнюдь не руками, в закрытое ведро или другую подобную посуду. По мере накопления волос и сора в ведре, они должны быть сжигаемы.

22. Ежедневно перед началом работы и по окончании таковой помещение парикмахерской тщательно проветривается.

23. По окончании рабочего дня должна производиться уборка всего помещения с влажной протиркой мебели и пола.

24. Парикмахерским заведениям воспрещается употребление для работ губок для обтирания лица и пуховок для пудры.

25. Все вновь приглашаемые служащие должны быть освидетельствованы врачом на предмет допущения их к работе в парикмахерских; периодическое врачебное освидетельствование всех служащих должно производиться не менее 2-х раз в месяц.

26. Парикмахерские заведения должны иметь санитарную книжку для торгово-промышленных заведений и пред'являть ее по требованию санитарного надзора или уполномоченных на то лиц.

27. В случаях, не терпящих отлагательства, санитарному надзору предоставляется право немедленного закрытия парикмахерских с одновременным привлечением содержателей их к ответственности (п. 9 постановления Сов. Нар. Ком. от 15 сентября 1922 г. Собр. Указ. № 80).

28. Настоящее постановление распространяется также на парикмахерские заведения при банях, вокзалах, общежитиях и других учреждениях общественного пользования.

29. Наблюдение за выполнением настоящего постановления и привлечение к ответственности лиц, виновных в нарушении его, возлагается на санитарный надзор и административную часть Горсовета.

30. Лица, виновные в нарушении правил настоящего обязательного постановления, подвергаются в административном порядке штрафу до 100 рублей с заменой при невзыскании принудительными работами до одного месяца.

31. Настоящие правила должны быть вывешены в помещениях парикмахерских.

№ 20. О доставке мяса крупного рогатого скота в гор. Кострому.

1. Воспрещается с 1-го мая по 1-е сентября доставка в гор. Кострому мяса крупного рогатого скота в битом виде. Убой крупного рогатого скота должен производиться исключительно на городской скотобойне.

2. Доставка мяса крупного рогатого скота, в виде исключения, допускается только в случаях вынужденного убоя, что должно быть засвидетельствовано местным ветперсоналом или органом местной власти.

Примечание 1-е. Вынужденный убой крупного рогатого скота на месте допускается только в случаях, когда

животное при заболевании не может быть доставлено на бойню, мясо же последнего может быть допущено в пищу людям, как-то: вздутие рубца, перелом костей и неблагополучные роды.

Примечание 2-е. Свидетельство ветперсонала или местных органов власти должно иметь указание, как о причинах вынужденного убоя, так и о благополучии местности в отношении заразных болезней на скоте.

3. За неисполнение настоящего постановления виновные в том лица подлежат штрафу, налагаемому в административном порядке до 100 рублей, с заменой при невзносе до одного месяца принудительных работ.

№ 21. О санитарно-пищевом надзоре в гор. Костроме.

1. Лица санитарно-пищевого надзора наблюдают за всем производством, хранением на местах разного рода продуктов и напитков в санитарном отношении, а именно:

а) За доброкачеством и полнотой означенных продуктов и полноценностью их питательных веществ.

б) За санитарным состоянием всех фабрик, заводов и всякого рода заведений, производящих означенные продукты и напитки, и санитарными условиями работы в них, равно за всякого рода хранилищами (холодильники, склады, амбары, распределители, лавки, магазины и др.).

в) За санитарным состоянием всех мест общественного пользования (рынки, базары, площади, улицы), где производится торговля означенными продуктами в разнос, в развал, а также и закрытых помещений.

г) За всеми местами общественного потребления пищи (столовые, чайные и проч.).

д) Означенному пищевому надзору подлежат все учреждения, предприятия как государственные и общественные, так и частные.

2. Для выполнения своих обязанностей, лица санитарно-пищевого надзора пользуются правом входа во все торговые и промышленные заведения и места, подлежащие их надзору, при чем по требованию заинтересованных лиц и учреждений они предъявляют мандаты, выданные президиумом Городского Совета.

3. Лица санитарно-пищевого надзора имеют право делать выемки пищевых продуктов и напитков с соблюдением всех установленных законом условий (составление протокола). О доброкачестве взятых при выемке проб лица санитарно-пищевого надзора дают заключение либо самостоятельно, либо, в сомнительных случаях, направляют их на исследование в Костромской Санитарно-Бактериологический Институт или же в иную лабораторию.

4. При каждом торговом и промышленном заведении, указанным в п. 1-м, должна иметься санитарная книжка, которая пред'яв-

ляется лицам санитарного надзора по их требованию для внесения их заключений и указаний, равно и отметок.

Кроме того, в случае надобности, санитарный врач составляет акт или протокол с указанием замеченных упущений и предъявляемых требований.

5. Все основанные на законе или обязательных постановлениях распоряжения лиц санитарного надзора, должны быть выполняемы соответствующими торгово-промышленными заведениями, равно как и рыночными и уличными торговцами в указанный санитарно-пищевым надзором срок.

6. Лица санитарно-пищевого надзора имеют право приглашать в необходимых случаях представителей милиции, которые обязаны оказывать им содействие в их законных требованиях.

7. Органу санитарного надзора в случаях неотложных и особо опасных для здоровья при обнаружении антисанитарного состояния заведений или выработки недоброкачественных фальсифицированных продуктов и т. п. предоставляется право закрывать подобные предприятия на основании и в порядке п. 9 постановления совнаркома от 15 сентября 1922 г. (С. У. 1922 г. № 80 ст. 1104) через Костромской Губернский Административный Отдел впредь до разбора дела в суде.

8. Лица, виновные в неисполнении основанных на законе или постановлениях президиума Костромского Горсовета требований санитарного надзора, привлекаются к судебной ответственности по ст. 75 Уг. Код. или подвергаются в административном порядке штрафу до 100 р. с заменой при невзносе принудительными работами на срок до одного месяца.

№ 22. О врачебном надзоре за лицами, работающими в пищевых предприятиях.

1. Каждое лицо при поступлении на службу в пищевые или в питьевые предприятия, а равно и в заведения общественного пользования, как-то: бани, прачечные, парикмахерские и т. п. постоянно или временно не может быть допущено на работу в предприятия без представления администрации врачебного свидетельства о состоянии здоровья.

2. Каждый служащий предприятия обязан ежемесячно подвергаться врачебному осмотру за счет предприятия, свидетельство о котором или отметка должна находиться в предприятии.

3. Контроль за выполнением этого обязательного постановления лежит на санитарном надзоре.

4. Виновные в нарушении или неисполнении настоящего обязательного постановления владельцы или администрация предприятий подвергаются в административном порядке штрафу до 100 руб., с заменой, при невзносе принудительными работами на срок до одного месяца.

№ 23. О санитарных правилах для производства торговли на рынке, базарах и других местах обществен. пользования.

1. Торгующие обязаны соблюдать надлежащую опрятность и в особенности содержать в чистоте все употребляемые для торговли приборы и посуду, иметь приспособления для защиты продуктов от мух и загрязнения, а также все торгующие должны быть всегда в установленной чистой спец-одежде и содержать в чистоте руки.

Примечание: Установленной спец-одеждой нужно считать фартук с нагрудником из белой бязи или полотна и нарукавники, можно иметь глухие халаты с рукавами.

2. Раскладывать всякого рода пищевые продукты на земле или мостовой строго воспрещается.

3. Продажа холодной и горячей пищи и горячих напитков (чай, какао и т. п.) и хлебных изделий допускается на рынке из киосков и ларьков, удовлетворяющих всем требованиям санитарного надзора.

Примечание: Торговля горячей пищей (колбаса, пирожки) и также хлебными изделиями в развал на улицах и проездах воспрещается.

4. Продажа сливок и сметаны разрешается только из посуды, снабженной крышками.

5. Продажа сладостей допускается в развал в стеклянных витринах или банках.

6. Торговля фруктами, ягодами, свежей и квашеной зеленью допускается в чистой посуде или корзинах, покрытых сетками или чистыми холщевыми покрывалами.

7. Строго воспрещается продавать какие-либо прохладительные напитки: квас, лимонад и т. п. из бочек-жбанов и открытых бутылей. Допускаются в продажу лишь воды в бутылках, закупоренных в предприятиях, изготовляющих напитки.

Примечание: Закупорка старыми пробками строго воспрещается.

8. Отпуск всякого рода продукции должен производиться ложками, вилками, лопатками и совками. Проба товара руками со стороны покупателя воспрещается. Всякого рода продукты воспрещается отпускать в бывшей в употреблении бумаге.

9. Все рыночные торговые заведения должны иметь умывальники, где позволяет помещение, или достаточное количество воды для мытья рук и чистое полотенце.

10. Нарушение или неисполнение правил, изложенных в настоящем постановлении влечет за собою наложение штрафа в административном порядке в размере до 100 руб. с заменой при невозможности такового принудительными работами до одного месяца, а в подлежащих случаях и привлечение виновных к уголовной ответственности по признакам ст. 181 Уг. Код.

№ 24. Об устройстве и содержании помещений, где изготавливается мороженое и правила торговли мороженым.

1. Помещение, где будет приготовляться мороженое, должно быть предварительно осмотрено санитарным врачом, о чем подается заявление в Горчасть Здравоохранения и лишь после письменного заключения санитарного надзора о его пригодности, может быть открыто.

Примечание: В виду сезонности этого вида производства требуется ежегодно регистрировать его в Горчасти Здравоохранения и заключение санитарного надзора.

2. Помещение для изготовления мороженого должно быть совершенно изолировано от жилого помещения плотной перегородкой до потолка, освещено естественным светом, световой коэффициент не менее 1 : 10.

3. Потолки и стены должны быть обиты фанерой или оштукатурены и побелены.

4. В общей кухне варка мороженого воспрещается.

5. Помещение для замораживания (погреб) должно удовлетворять санитарным гигиеническим требованиям.

6. Оклеивание стен обоями или бумагой не допускается.

7. Посуда должна быть металлическая, хорошо вылуженная и содержаться в чистоте.

8. Все работающие должны подвергаться врачебному осмотру ежемесячно.

9. Молочные продукты, из коих изготавливается мороженое должны быть хорошего качества.

10. Работать разрешается в чистой прозодежде: гладкие белые халаты и колпаки.

Правила торговли:

11. Торговля мороженым может производиться в закрытых помещениях, а также в местах общественного пользования, как-то: на рынках, бульварах, улицах и т. п., из постоянных полков и киосков.

Примечание: Торговля мороженым может также производиться из тележек на отведенных Костромским Коммунальным Хозяйством местах.

12. Указанные в п. 11 палатки и киоски и т. п. должны находиться не ближе 20 саж. от общественных клозетов, мусорных ящиков и т. п.

13. Все торгующие мороженым должны быть одеты в чистые фартуки с нагрудником и нарукавники, иметь воду для мытья рук и чистое полотенце и содержать в чистоте все принадлежности торговли, как-то: блюда, ложечки, стаканы и т. п.

14. Вода, употребляемая для мытья, должна быть водопроводной и часто меняться, а для ополаскивания стаканов, ложечек и проч. иметь отдельную посуду.

15. Посуда и само мороженое должны быть предохранены от мух и пыли.

16. Наблюдение за выполнением настоящих правил возлагается на санитарный надзор.

17. Виновные в нарушении или неисполнении настоящего обязательного постановления подвергаются в административном порядке штрафу до 100 руб. с заменой при невзыскании принудительными работами на срок до одного месяца.

№ 25. Об устройстве, содержании хлебопекарен, булочных и кондитерских заведений и о порядке хлебопечения.

1. Для открытия заведений хлебопекарного промысла требуется предварительный осмотр помещения санитарным врачом г. Костромы, без письменного заключения которого о неимении препятствий к открытию, заведение не может быть открыто.

2. Полы во всех помещениях, предназначенных для работ допускаются только из непроницаемого для воды материала (бетон, асфальт и др. материал, который будет признан санитарным надзором пригодным).

3. Стены и потолки помещения, в котором производится изготовление продуктов, должны быть обязательно оштукатурены и побелены; побелка возобновляется по мере надобности, при чем стены и потолок должны содержаться в чистоте.

Примечание: Вместо побелки желательна окраска стен, панелей и потолков масляной краской; а также отделка панелей плитками.

4. В помещении, предназначенном для работ, на каждого работника должно приходиться не менее 1 кв. саж. свободной площади пола. Высота потолка должна быть не менее 2 метров 48 сантиметров.

5. Помещения для работ должны быть освещены дневным светом в таком отношении, чтобы в каждом из них наименьшее отношение световой площади пола (за вычетом пространства, занимаемого печами, было как 1 : 12.

6. В помещении для работы должна быть устроена достаточная вентиляция искусственная (мотор с вентилятором) и естественная (форточки); окна в летнее время должны быть затянуты тонкой сеткой, непроницаемой для мух.

7. Входы, лестницы и корридоры должны быть во время работы освещены.

8. Кубы и коробки для нагревания воды должны быть снабжены хорошо прикрывающимися крышками и кранами.

9. Для всех изделий хлебопекарно-булочно-кондитерского дела должно употреблять воду из городского водопровода, где таковая имеется; с разрешения санитарного надзора допускается пользоваться водой и из других источников.

Примечание: При отсутствии водопровода, воду хранить в специально приспособленной бочке, оборудованной крышкой и кранами.

10. Для закваски ржаного хлеба должно употребляться кислое тесто; употребление для мочки об'едков, а также завалывшихся кусков хлеба и об'едков воспрещается.

11. Квашни и корыта должны быть хорошо защищены от мух и других насекомых, целесообразно устроенными крышками.

12. Для хранения прочих припасов хлебо-пекарно-кондитерского промысла должны иметься отдельные помещения, чистые и удобные для проветривания. Полы должны быть в нем крепкие и плотно сколочены, деревянные, асфальтовые или каменные.

Примечание: Означенные помещения могут устраиваться и в подвальных этажах, отвечающих санитарно-гигиеническим нормам, указанным выше.

13. Хранение в пекарнях испеченного хлеба разрешается на предназначенных для этого полках, хранение кондитерского товара разрешается в специальных шкафах.

14. В местах изготовления продуктов (лучше в кладовых) запас муки разрешается иметь не превосходящий 2-х суточного расхода. В зимнее время до 3-х суток.

Примечание: Мешки из под муки должны быть убираемы из помещения хранения ежедневно, по окончании работ.

15. В помещении для приготовления припасов для хлебопекарного промысла не должно находиться никаких предметов не имеющих прямого отношения к промыслу. В этих помещениях запрещается готовить пищу и оно не должно служить для отдыха рабочих.

Примечание: В заведениях должен быть устроен платяной шкаф или отведено специальное помещение для хранения верхнего платья рабочих, а также отдельный шкаф для предметов одежды, употребляемых во время работ.

16. Все помещения, где хранятся и изготавливаются продукты, а равно употребляемые при производстве инструменты и спецодежда должны находиться в чистоте и опрятности.

17. При производстве воспрещается иметь какие-либо спальные помещения.

Примечание: В отдельном изолированном помещении разрешается ночевать дежурному.

18. Отхожие места должны быть изолированы и оборудованы, согласно санитарных правил.

19. Все работающие в мастерских должны подвергаться врачебному осмотру не реже одного раза в месяц.

20. Рабочие должны быть снабжены от предприятия во время работ спец-одеждой: колпаками и фартуками, которые должны содержаться в чистоте.

Примечание: При помещениях, где готовятся продукты, в распоряжении рабочих всегда должны находиться умывальники с чистой водой, мылом, щеткой и полотенцем.

21. В производстве для изготовления пищевых продуктов не должны быть употребляемы вредные для здоровья вещества (краски и проч.), а также кондитерские изделия, конфеты и шоколад не должны непосредственно завертываться в металлическую фольгу, а предварительно в один из видов бумаги: парафин, восковой пергамент и другие.

22. Готовые продукты должны перевозиться в специально приспособленном ларьке с крышками.

Примечание: Рабочие, развозящие продукты по городу, должны на общих основаниях подвергаться врачебному осмотру ежемесячно и при поступлении на работу, а также они должны быть обеспечены предприятиями спец-одеждой: глухие халаты с рукавами, каковые одевать только во время переноски продуктов и хранить их в специально клеенчатой сумке.

23. В производстве должны иметься плевательницы.

24. Курение в производстве категорически воспрещается.

25. Выпечка хлеба с целью торговли в жилых помещениях категорически воспрещается.

26. Воспрещается ночная выпечка хлеба во всех хлебопекарнях, а равно и все подготовительные к ней работы, независимо от применения рабочей силы, в том числе кустарям и трудовым артелям.

Примечание. Ночным считается время с 10 часов вечера до 6 час. утра.

27. В виду вредности для здоровья употребления горячего хлеба, продажа такового разрешается только через 4 часа после его выпечки.

28. Продажный ржаной хлеб должен быть хорошего качества и не должен превышать количество воды в мякише 48%.

29. Наблюдение за исполнением настоящего обязательного постановления возлагается на санитарный надзор.

30. Виновные в нарушении или неисполнении настоящего обязательного постановления подлежат в административном порядке штрафу до 100 р. с заменой при невзносе принудительными работами до одного месяца, а при наличии деяния. предусмотр. ст. 171 Угол. Кодекса (фальсификация)—подлежат ответственности в судебном порядке.

№ 26. Об устройстве и содержании колбасных заведений гор. Костромы.

1. Колбасные мастерские должны иметь не менее двух помещений:

а) для сортировки мяса и приготовления фарша для начинки;

б) для варки.

Примечание: При мастерских должны быть ледники, кладовая для хранения сырых и готовых продуктов. В колбасных, где имеется копильня, последняя должна находиться в отдельном помещении.

2. Помещение мастерской должно быть светлое, сухое, просторное, с окнами на улицу или во двор, хорошо отапливаемое, проветриваемое. Отношение световой площади, окон к площади пола должно приходиться не менее 1:12. Высота не менее 3 $\frac{1}{2}$ арш. (2 метра 40 сант.), на каждого работающего должно приходиться не менее 1 кв. метра свободного пространства пола. Стены должны быть оштукатурены и окрашены масляной краской, пол из непроницаемого материала со стоком и трапом.

3. Колбасные заведения не разрешается устраивать в подвалах. Помещения, удовлетворяющие санитарным требованиям для жилья, полуподвалы могут быть занимаемы для заведений колбасного производства.

4. Колбасные заведения должны быть снабжены водопроводом, где таковой имеется, или иметь запас воды признанной санитарным надзором пригодной к употреблению, как равно и приспособления для кипячения воды.

5. Сосуды для хранения запасов воды, употребляемой для колбасного производства, должны быть снабжены кранами и плотно прилаженными крышками.

6. При колбасном заведении должен быть особый шкаф или комната для одевания и хранения одежды рабочих с умывальниками и другими принадлежностями для умывания рук (полотенце, мыло) и плевательницы.

7. Уборные должны быть изолированы от мастерских и мест хранения продуктов.

8. Жилые помещения не должны сообщаться с мастерскими и местами хранения продуктов.

9. В помещения колбасного заведения не должны быть допускаемы домашние животные (собаки, кошки и т. п.).

10. В помещении мастерской не разрешается обедать, спать, готовить пищу.

11. Курение табаку в мастерских воспрещается.

12. В мастерских колбасных заведений должны быть: столы для обработки мяса с крышками из отшлифованного непорозного камня (мрамор, гранит), или деревянными, обитыми оцинкованным железом; ножи с рукоятками хорошо прилаженными, без трещин, стоки и другие приспособления, удобные для очистки и содержания в чистоте и опрятности.

13. Все металлические предметы, употребляемые в производстве: багры, черпаки, крючки—должны быть оцинкованными или покрыты полудью.

14. Помещение для варки должно быть снабжено исправными: очагом, облицованным изразцами или таким непроницаемым металлом, который легко может быть обмываем. Котлы для варки колбас и приспособления для вытяжки паров из мастерской и рационально устроенной вентиляцией.

Примечание: Очаги допускаются и необлицованные, тогда они должны быть покрыты оцинкованным железом и покрыты эмалированной краской.

15. Воспрещается перетопка гретого сала, вытопка сала из костей в тех котлах, где производится варка колбасы и других изделий. Для указанной вытопки должны быть специально приспособленные котлы.

16. Все помещения и орудия производства должны содержаться в чистоте и опрятности. Ежедневно по окончании работ должны быть очищены, промыты и смазаны маслом волчки мясорубки, шприцы, месильные машины и станки, которые были в употреблении. Столы должны быть тщательно вымыты, котлы и коробки, в которых производится варка колбасы и др. продуктов, также должны быть чисты от накипи и нагара.

Примечание: Воспрещается класть краску в котлы, где варится колбаса.

17. В мастерских, при открывании окон и форточек в теплое время, и те и другие должны быть затянуты тонкой сеткой, непроницаемой для мух.

18. Плотные вещества сырья колбасного производства, как-то: кости и др. должны ежедневно удаляться из мастерской, до отправки таких отходов для утилизации, могут быть хранимы в особом, удаленном от мастерской и хранения мяса и готовой продукции, помещениях специально оборудованных, но лишь только временно, чтобы не наступило гниение или разложение их.

19. Помои должны удаляться из мастерской немедленно, жидкости из котлов ежедневно.

20. Все работающие в помещениях должны подвергаться ежемесячному врачебному осмотру.

21. Воспрещается устройство колбасных заведений во владениях, где имеются промышленные заведения, в которых производство сопряжено с развитием пыли (склады тряпья, рогожные, мочальные, волосные и кожаные изделия), если есть опасность попадания пыли в колбасное заведение.

22. Для открытия колбасных заведений требуется предварительный осмотр помещения санитарным надзором, без письменного заключения которого заведение не может быть открыто.

23. В производстве колбасы и других продуктов не должны быть употребляемы вредные для здоровья вещества.

24. Виновные в нарушении или неисполнении настоящего обязательного постановления подлежат штрафу в административ-

ном порядке до 100 руб. с заменой при невзносе принудительными работами на срок до одного месяца, а при наличии деяния, предусмотренного ст. 171 Угол. Кодекса—подлежат ответственности в судебном порядке.

№ 27. Об устройстве пивных лавок и распивочной продажи из пивных лавок, столовых и чайных с подачей пива.

1. Организации, учреждения и лица, желающие производить распивочную торговлю пивом должны выбрать на сей предмет особое разрешение от административной части Костромского Горсовета, каковое выдается лишь по осмотре помещения представителями городской административной части и санитарного надзора.

2. Помещение может быть признано годным под распивочную торговлю пивом лишь при следующих условиях:

а) Помещение должно иметь не менее двух ходов: один для посетителей и второй для хозяйственных надобностей, в помещении должна иметься раздевальня с вешалкой для верхнего платья. Раздевальня должна быть защищена от непосредственного действия холода при открытии дверей.

б) Помещения заведений, торгующих пивом должны отделяться от соседних жилых помещений капитальными стенами или оштукатуренными перегородками и не должны иметь между собой внутреннего сообщения.

в) Комнаты пивных лавок должны сообщаться между собой открытыми пролетами или арками „кабинеты“ в пивных лавках не допускаются. В каждой пивной лавке должны быть устроены для посетителей теплые промывные клозеты с писсуарами или люфт-клозет.

г) Дворовые уборные и помойные ямы должны отстоять от ближайших окон на расстоянии не менее 3 сажен. Внутри же помещения, уборные должны быть изолированы от кухни или кладовых.

д) Стойки и столы должны быть обиты клеенкой или иметь каменные доски, или покрыты чистыми скатертями. Посуда, а также ножи, вилки и проч. должны быть удобоочищаемы. Деревянные ложки не допускаются.

е) Заведения, торгующие пивом, должны быть снабжены в достаточном количестве плевательницами, пепельницами и ящиками для мусора.

ж) Люки для входов в подвалы, ледники и погреба, находящиеся в помещении, должны быть устроены за стойкой, в противном случае, они должны быть ограждены особым барьером.

з) Занимаемые пивными лавками помещения должны быть достаточно освещены наружными окнами, будучи приравнены к местам общественного пользования (столовые, чайные и друг.), световое отношение в них должно быть 1 : 12, содержаться в опрят-

ности и отопляться печами, иметь вытяжку в печах и вентиляторы в форточках.

Примечание: В каждом отдельном случае, в силу технических условий может быть допущено снижение светового коэффициента в пивных заведениях до 1:15.

и) Кухни заведений, торгующих пивом, должны быть достаточно изолированы, чтобы дым и чад из кухни не проникал в посетительные комнаты, кухни должны освещаться непосредственно дневным светом, при чем световой коэффициент должен быть не менее 1:12. В кухнях должны быть приспособления для вентиляции и проветривания, а над плитой должен быть устроен зонт с вытяжкой, стены и потолки должны быть оштукатурены и побелены, панель выкрашена масляной краской на высоту 1 м.

Примечание: Стены всех помещений должны быть оштукатурены и побелены. В заведениях без подачи пищи допускаются обои.

к) В заведениях, торгующих пивом с отпуском горячей пищи должны быть отдельные заготовочные и моечные комнаты, полы в последних должны быть из непроницаемого материала, полы допускаются и деревянные, сколочены в паз, без щелей и удобно очищаемые.

л) Столы в кухне должны быть плотные, гладкие и удобно очищаемые.

м) Для мытья посуды кухня должна быть снабжена холодной и горячей водой, иметь удобно очищаемые приспособления для мытья посуды, а также иметь приспособления для собирания отходов.

н) Посуда кухонная должна быть из материала, не оказывающего влияния на состав пищи.

о) Для мытья пивных стаканов необходимо иметь эмалированные тазы с решеткой или оцинкованные.

3. В разрешении (ст. 1) должно быть указано максимальное количество столиков.

4. В кухне разрешается хранение продуктов в особых ледниках в размере не свыше суточного количества.

5. В кухне воспрещается сушка и стирка всякого белья.

6. В посетительных комнатах должны быть вывешены плакаты санитарного характера, как-то: „на пол не плевать“, „окурков не бросать“, „мыть руки перед принятием пищи“ и т. д.

7. Обслуживающий персонал должен иметь на себе чистую прозодежку, также и кухонный персонал, повара должны иметь на головах белые колпаки и глухие халаты с рукавами из белой бязи. Заведения должны быть снабжены достаточным количеством столового белья. Весь обслуживающий персонал должен подвергаться обязательному медосмотру ежемесячно.

8. В заведениях должны быть приспособлены умывальники для посетителей, а в кухне для обслуживающего персонала.

9. Все продукты в готовом виде должны закрываться сетками или колпаками (стеклянными или из металлической сетки).

10. Для хранения верхнего платья должно быть отведено помещение или устроен гардероб.

11. Заведующие пивными или владельцы обязаны вывешивать в помещении плакат о времени торговли заведения.

12. Отпуск пива лицам в нетрезвом состоянии не допускается.

13. Доступ в пивные лицам моложе 16 лет воспрещается.

14. Азартные игры во всех видах воспрещаются.

15. Эстрадные выступления в пивных лавках разрешаются особо городской административной частью после предварительной регистрации и удостоверения их ГорОНО.

16. Наблюдение за выполнением настоящего обязательного постановления возлагается на административную часть Горсовета и санитарный надзор.

17. Виновные в нарушении или неисполнении настоящего обязательного постановления подлежат штрафу, налагаемому в административном порядке до 100 руб. с заменой при невзносе принудительными работами до одного месяца.

№ 28. Об устройстве и порядке содержания пище-кустарных заведений для изготовления фруктовых и искусственных вод, разных квасов и проч.

1. Заведения по изготовлению различных напитков должны иметь не менее 2-х комнат: а) лабораторию и комнату для разлива и б) комнату для мытья посуды

2. Помещение заведения должно быть светлое, вентилируемое, стены и потолок оштукатурены и побелены, панель выкрашена масляной краской на 1½ метра. Столы должны быть обиты белой жестию или покрыты клеенкой. Полы должны быть бетонные со скатом.

3. Заведения не должны иметь непосредственного сообщения с жилым помещением.

Примечание: В предназначенных для жилья квартирах воспрещается устройство заведений.

4. Окна и двери заведений должны отстоять от выгребных и помойных ям не ближе 10 метров.

5. Отхожие места внутри помещения должны быть изолированы.

6. Производство напитков в подвальных помещениях воспрещается.

Примечание: В полуподвальных помещениях разрешается производство напитков, если таковые соответствуют санитарно-гигиеническим нормам и правилам.

7. Воспрещается производить подкрашивание напитков и пищевых продуктов минеральными и каменно-угольными красками. Допускаются к окрашиванию лишь растительные краски.

8. Все изготовленные напитки должны производиться на свежей прокипяченной воде.

9. Заведения должны иметь в разливальных кипятильник и фильтр.

10. Весь употребляемый при производствах инвентарь должен содержаться в чистоте. Бак, кубы, котлы должны иметь плотно прикрывающиеся крышки.

11. Воспрещается иметь в заведении предметы, не имеющие прямого отношения к производству напитков.

12. Заведения должны иметь умывальники, мыло и чистое полотенце.

13. Прием горячей пищи в рабочих помещениях воспрещается.

14. Мытье посуды должно производиться в горячей воде.

15. Все работающие должны иметь чистые фартуки с нагрудниками и нарукавниками или глухие халаты. Все работающие должны подвергаться ежемесячному врачебному осмотру.

16. Отпускать для продажи квас и воды разрешается лишь в укупоренном виде и в посуде запечатанной проволокой. На бутылке иметь этикетку с указанием названия напитка и фирмы заведения.

17. Наблюдение за выполнением настоящего обязательного постановления возлагается на санитарный надзор.

18. Виновные в нарушении настоящего обязательного постановления подлежат штрафу, налагаемому в административном порядке до 100 руб. с заменой при невзнос принудительными работами до одного месяца, а при наличии деяния, предусмотренного ст. 171 Угол. Код., подлежат ответственности по суду.

№ 29. О содержании номеров гостиниц и постоялых дворов.

1. Гостиницы, номера и постоялые дворы могут быть открыты только с разрешения городской административной части после санитарного и пожарно-технического обследования помещения, обстановки, инвентаря и двора, в коем таковые предполагаются к открытию.

2. Устройство упомянутых заведений в подвальных помещениях воспрещается.

3. Все помещения упомянутых заведений должны быть сухи, светлы, хорошо вентилированы.

4. Высота помещений не может быть менее 2,5 метра.

5. Все помещения должны ежедневно подвергаться тщательной влажной уборке и проветриванию, при чем освежение помещений должно производиться несколько раз в день.

6. В корридорах, номерах, общежитиях, буфетной, комнате и т. п. должны находиться плевательницы или урны с дезинфицирующим раствором или водой и регулярно очищаться.

7. Плевать на пол, бросать окурки и сорить скорлупой семян во всех помещениях воспрещается, о чем должны быть вывешены четко написанные объявления.

8. Номера общежития и вообще спальные помещения должны быть соответствующим образом отремонтированы, полы плотные без щелей и выбоин, стены без щелей и трещин, выкрашены масляной краской или хорошо выбелены, потолки плотны и чисто выбелены, подоконники и рамы исправны и окрашены, при чем каждая комната должна иметь не менее одного окна с форточкой размером $\frac{1}{6}$ рамы.

9. В номерах для приезжающих, гостиницах, постоянных дворах, общежитиях топчаны, матрацы и подушки и другие постельные принадлежности должны быть чисты и исправны, а постельное белье заменяться чистым после каждого посетителя и сменяться по мере загрязнения.

Примечание: Устройство нар ни в каких заведениях не разрешается, и спать на полу строго воспрещается.

10. Помещения для сна и ночлега должны быть рассчитаны по числу посетителей и живущих, согласно установленных норм, о чем должна иметься на двери помещения надпись с указанием числа живущих. Количество воздуха на одного человека в помещении для сна должно быть не менее 15 куб. метров (Временные правила устройства и содержания жилых помещений, изданные Наркомздравом 17 июля 1919 г. и подтвержденные от 6 января 1927 года циркуляром Наркомздрава и НКЮ).

11. Постояльцы должны быть обеспечены кипяченой питьевой водой, для чего должны иметься графин со стаканами и чашками, для споласкивания или же баки с крышками на запоре, которые должны содержаться в чистоте.

12. Во всех указанных заведениях должно иметься необходимое число умывальников с чистой водой не менее одного на 15 человек.

13. Уборная должна иметь отделения для мужчин и женщин и содержаться в чистоте и исправности, при чем должна иметь по одному очку не более как на 20 человек. В мужских отделениях должны быть писсуары. Уборные должны быть хорошо освещены и вентилированы, а выгребные ямы своевременно очищаться и дезинфицироваться.

14. Во всех помещениях вышеупомянутых заведений должно строго следить за уничтожением клопов, тараканов и др. насекомых и в случае их появления содержатели и заведующие гостиницами, номерами и постоянными дворами обязаны принять немедленные меры к дезинфекции помещений.

15. Для приготовления пищи должны иметься кухни, отделенные от жилых помещений капитальной стеной или штукатуренной перегородкой, доходящей до потолка, и содержаться, согласно обязательного постановления „о содержании мест изготовления и продажи съестных припасов и напитков“.

16. Все постоянные дворы должны быть замощены и иметь стоки для воды и жидкостей и непроницаемые выгребы и непро-

ничаемые ямы. Дворы, мостовые на них и под навесами должны ежедневно очищаться от навоза, мусора и грязи, лед и снег на них в зимнее время должны скалываться. На дворах должны иметься уборные и помойные ямы, устроенные согласно соответствующего обязательного постановления Горсовета и мусорные ящики для сухого мусора и навоза. Навоз и мусор по мере накопления должны вывозиться.

Примечание: Означенным положениям подчиняются и в'езжие и стоянки при чайных, ресторанах и столовых.

17. При появлении в гостиницах, номерах и постоялых дворах подозрительных на заразные заболевания постояльцев или обнаружение смерти постояльцев, содержатели или заведующие указанными заведениями обязаны немедленно извещать об этом городские части Здравоохранения и Административную.

18. Содержатели и служащие гостиницы, номеров и постоялых дворов должны быть чистоплотны, опрятно одеты, а состоящие при буфете или столовых, если таковые имеются, обязаны работать в чистых белых фартуках.

19. Служащие гостиницы, номеров и постоялых дворов должны ежемесячно являться на медицинский осмотр, о чем должны делаться пометки в санитарной тетради заведения.

20. Настоящие правила должны быть вывешены на видном месте во всех номерах и общежитиях и буфете, если таковой имеется.

21. Наблюдение за выполнением настоящего обязательного постановления возлагается на санитарный надзор и городскую административную часть.

22. Нарушение или неисполнение настоящего обязательного постановления карается штрафом, налагаемым в административном порядке до 100 рублей с заменой при невзносе принудительными работами до одного месяца.

№ 30. О порядке открытия и содержания ассенизационных дворов и обозов.

1. Лица и учреждения, занимающиеся вывозкой нечистот из города, обязаны иметь разрешительные свидетельства от Горкомхоза. Указанные свидетельства выдаются Горкомхозом по получении письменных заявлений и актов предварительного осмотра двора и обоза каждого владельца санитарным надзором, с заключением такового о возможности допуска к работам по вывозке нечистот.

2. Разрешительные свидетельства на право вывозки нечистот выдаются на срок не менее как на 6 месяцев и не более как на год, при чем в свидетельствах должны быть указаны:

- а) Принадлежность обоза.
- б) Состав обоза и местонахождение обоза.
- в) Номер посуды (каждой в отдельности).

- г) Срок действия свидетельства.
- д) Фамилия, имя и отчество и адрес ответственного лица.
- е) Настоящее обязательное постановление.

Примечание: Разрешительные свидетельства выдаются в виде книжки маленького формата из толстой бумаги.

3. Во всех случаях изменения в составе обоза, владелец обоза обязан сообщить Горкомхозу для производства отметок об изменениях, как в регистрационных сведениях, так и в разрешительных свидетельствах, при чем в случае увеличения состава обоза, таковая отметка делается после дополнительного осмотра обоза санитарным врачом.

4. Ассенизационные дворы (для помещения посуды и повозок) должны находиться за чертой города, не ближе 200 метров от конца линии застройки города, в местах, отведенных Горкомхозом совместно с санитарным надзором.

Нахождение обоза в черте города не допускается.

Примечание 1. Существующие ассенизационные обозы, как расположенные в черте города, так и примыкающие непосредственно к линии застройки, должны быть в течение одного года выведены за черту города по указанию санитарного надзора.

Примечание 2. Стоянка ассенизаторов как на постоянных дворах, так и в домовых владениях воспрещается, а для этой цели Горкомхозом должно отводиться специальное место на территории размещения гор. обоза.

5. Ассенизационные дворы и обозы должны содержаться в полном порядке и постоянной чистоте, как-то:

а) Дворы должны быть замощены в целях предохранения почвы от загрязнения, имея надлежащие уклоны для стока дождевых вод, огорожены глухим достаточной высоты забором и снабжены устройством для периодического мытья посуды и дезинфекции ее.

б) Посуда для вывозки нечистот и отбросов (бочки, ящики, колымаги и проч.) должны содержаться в исправности, не допускать просачивания, расплескивания или вытекания нечистот, рассаривания мусора и проникания зловонных газов, должны быть окрашены и протерты.

в) Каждая посуда должна иметь номерной знак (помещающийся на задней стороне посуды).

Примечание: Для вывозки мусора возчики должны иметь крепкие колымаги, в виде ящиков с откидывающимися крышками и стенками для более легкой и скорой их очистки.

6. Нечистоты и мусор должны вывозиться в установленном для сего Горкомхозом часы и места (ассенизационные поля и временные свалочные участки) и по установленным маршрутам, о чем

Горкомхоз и ставит в известность путем объявления в местной газете.

Примечание: Отпуск нечистот для удобрения крестьянских полей производится по особым разрешениям Горкомхоза, при условии представления возчиками (в каждом отдельном случае) свидетельства от сельсовета.

7. Наблюдение за выполнением настоящего обязательного постановления возлагается на Горкомхоз и санитарный надзор.

8. Невыполнение или нарушение настоящего постановления влечет за собою наложение на виновных в том в административном порядке штрафа до 100 руб. с заменой при невзыскании принудительными работами до одного месяца.

9. По применению и в развитие настоящего обязательного постановления издается особая инструкция. *)

№ 31. О мерах к предупреждению и прекращению бешенства домашних животных в гор. Костроме.

На основании инструкции от 20/IV-27 г. Наркоматов РСФСР Земледелия, Здравоохранения и Внутренних Дел № 163, „О мероприятиях по борьбе с бешенством“:

1. Вменяется в обязанность всем владельцам собак в течение месяца зарегистрировать последних в Горкомхозе, выбрав в таковом соответствующие номерные знаки для прикрепления к ошейникам собак.

Примечание: при продаже собак, владельцы их обязаны немедленно же довести о том до сведения Горкомхоза.

2. На владельцев собак, не исключая и охотничьих, возлагаются обязанности:

а) при выпуске собак без присмотра на лестницы, дворы и на улицу надевать на них намордники;

б) при выпуске собак под присмотром без намордников, держать их на цепочке (сворке);

в) сторожевых (цепных) собак держать на хорошо прикрепленных металлических привязях. Привязи эти должны быть такой длины, чтобы собаки не препятствовали свободному проходу в помещении. Сторожевые собаки могут спускаться с привязи только на ночь в замкнутых дворах, не допускающих к побегу.

3. На домоуправления возлагается обязанность следить за выполнением п. п. 1 и 2 настоящего постановления и о замеченных случаях неисполнения его сообщать в соответствующие отделения милиции.

*) Помещена в приложении, к настоящему отделу (II-му) под № 2-м.

4. Собаки, оказавшиеся на улицах, бульварах и др. местах общего пользования без намордников или не на цепочках (сворках), признаются бродячими и подлежат поимке и уничтожению.

5. Ловле подлежат все бродячие собаки, т. е. оказавшиеся на улицах, бульварах, рынках, площадях и др. местах общего пользования без намордников или не на цепочках (сворках), хотя и в ошейниках с номерными бляшками.

6. Ловля бродячих собак допускается во всякое время суток.

7. По распоряжению ветеринарного отдела ГЗУ, а также по приглашению милиции или домоуправления, ловля собак может производиться и во дворах.

8. пойманные бродячие собаки доставляются на ветеринарно-санитарную станцию для уничтожения.

9. Проведение в жизнь настоящего постановления возлагается на ветеринарный отдел ГЗУ и административную часть Горсовета.

10. Владельцы собак, виновные в неисполнении п. п. 1 и 2 настоящего постановления, подвергаются ответственности по ст. 181 Уг. Код.; ответственные по домоуправлению лица, не исполнившие обязанностей, возлагаемых на них настоящим постановлением, а также лица вмешивающиеся в действия ловцов собак подлежат ответственности в административном порядке с наложением на них штрафа в сумме до 100 рублей с заменой при невозможности принудительными работами до одного месяца.

Приложение к отделу II-му.

(Утверждено президиумом Горсовета
24 авг. 1927 г.—проток. № 68 § 11).

П Р А В И Л А

пользования станцией „Скорая Медицинская Помощь“.

(Приложение I-е).

I. Дежурный врач станции „Скорая Мед. Помощь“ может быть вызван к больному на дом в случаях, требующих неотложной медицинской помощи.

Сюда относятся:

- а) внезапная потеря сознания (обмороки, удар, падение с высоты, удар молнии);
- б) все кровотечения (носовое, горловое, маточное и другие);
- в) все ранения, если нет возможности доставить больного на станцию Скорой Помощи для перевязки;
- г) отравления и сильный угар;
- д) тяжелые повреждения тела (вывихи, переломы, ожоги);
- е) буйство—умопомешательство;
- ж) внезапные сильные боли в животе (колики печенные, ущемленные грыжи);
- з) припадки сердечные (сердцебиение, удушье, боли в области сердца);

- и) припадки судорог у беременных;
- к) припадки истерические;
- л) припадки судорог и „задыхания“ у детей;
- м) упорная рвота.

II. В остальных случаях, не требующих немедленного оказания помощи, надлежит обращаться или в амбулаторию или к районному врачу, согласно указаниям, имеющимся у каждого застрахованного в его страховой книжке. К районному врачу надлежит обращаться в случаях, когда больной по тяжести или характеру заболевания (подозрение на заразную болезнь) не может придти в больницу.

III. При вызове дежурного врача „Скорой Помощи“ (можно и по телефону без номера), вызывающий должен отвечать на все вопросы дежурного персонала станции: что случилось, признаки и давность заболевания, по какому телефону говорят, точный и подробный адрес больного и ждать ответа врача — выезжает он или нет. *Если вызывающий не сообщил требуемых данных и, не получив ответа врача, уйдет от телефона — врач не выезжает.*

IV. Если станция отвечает, что врач выезжает, вызывающие врача должны принять меры к тому, чтобы врач не терял времени на розыск квартиры, особенно в ночное время.

V. Станция „Скорая Помощь“ производит также перевозки тяжело-больных в больницы *только по назначению районных врачей и врачей „Скорая Помощь“* и лишь при соблюдении следующих условий:

- а) у больного должна быть записка врача о направлении его в больницу, с указанием заболевания.
- б) на записке должна быть отметка больницы о наличии места для направленного больного.

Примечание: 1. В случае сомнений, возникающих у дежурного персонала станции, записка с указанными данными может быть затребована на станцию.

2. Если врач, посетивший больного делает на записке отметку о срочном помещении в больницу — предварительного согласия больницы не требуется.

VI. Перевозка больных производится от 10 час. утра до 6 час. вечера в особо-экстренных случаях, по заключению дежурного врача станции и в другое время.

VII. За сообщение ложных сведений при вызове врача или перевозочных средств, повлекших за собой напрасный выезд, по составлению врачом акта, *сделавший напрасный вызов привлекается к ответственности*, согласно обязательному постановлению Горсовета № 19.

VIII. Для выяснения различных недоумений, а также для заявления жалоб на неправильные действия дежурного персонала, надлежит обращаться к заведующему станцией „Скорая Медицинская Помощь“ и в Горздрав.

И Н С Т Р У К Ц И Я

о порядке вывоза нечистот и отходов ассенизацион. обозами.

(Приложение II).

1) Вывозка нечистот и мусора должна производиться следующим порядком:

а) Все лица, артельные объединения и учреждения, занимающиеся вывозкой нечистот обязаны один раз в неделю (в установленный день и в часы занятий) заявлять Горкомхозу о количестве бочек предположенных к вывозке на неделю.

б) Согласно указанных выше заявок Горкомхоз выдает пропуск (на каждую посуду в отдельности) на слив нечистот, при чем в пропусках должны быть указаны № свидетельства, № посуды и место слива нечистот.

Примечание: Пропуски даются Горкомхозом с условием использования их в указанный срок (1 неделя).

в) Горкомхозу вменяется в обязанность иметь на ассенизационных полях (или свалках) контрольные посты (из одного человека на каждый участок), каковым и вменить в обязанность контролировать работу возчиков, отбирать от них пропуск, направляя ассенизаторов на ассенизационные поля или свалки в места по их указанию.

Пропуска, отобранные за ночь или день, должны быть сданы Горкомхозу не позднее как утром следующего дня для проверки.

г) На ассенизаторов, не подчиняющихся распоряжениям и указаниям сторожей о местах и порядке слива или не сдавших пропусков, контрольные посты должны составлять акты и направлять таковые в ГАО для привлечения к ответственности.

д) Подача ассенизаторами контрольному посту всех полученных им за данную неделю пропусков, будет считаться как незаконный слив нечистот и виновные в этом привлекаются к ответственности.

Примечание: Если слив нечистот по пропускам не был произведен по причинам независящим от ассенизатора (плохая погода, порча посуды и т. п.), то последний должен уведомить об этом Горкомхоз на следующий же день, сдав неиспользованный пропуск.

2) В целях наблюдения за правильностью движения ассенизационного обоза по улицам города, постовые милиционеры обязаны следить, чтобы таковые обозы следовали по разрешенным для сего улицам и не разливали бы нечистоты по пути следования.

ОТДЕЛ III.

О т о р г о в л е.

№ 32. О торговле в местах общего пользования гор. Костромы.

1. Торговля в местах общего пользования допускается из постоянных палаток, киосков, с переносных лотков, передвижных тележек, в развал, на стоянках, с возов и с рук.

2. Для производства торговли из постоянных палаток, киосков, переносных лотков, тележек, в развал и на стоянках, необходимо заключение договора с Костромским Коммунальным Хозяйством на право занятия известной площади земли в определенном месте.

3. Общее число, список упомянутых в п. 2 мест, а также образец и правила установки палаток, киосков и т. п. устанавливаются Костромским Коммунальным Хозяйством по соглашению с административной частью Горсовета и санитарным надзором.

4. Владельцы палаток, киосков и других сооружений, на установку которых ими не получено разрешения от Отдела Коммунального Хозяйства или же при возведении коих нарушены правила, упомянутые в п. 3 настоящего постановления, а равно и в случае последующего изменения списка или расположения торговых мест в целях благоустройства города, независимо от первоначального разрешения, должны снести или передвинуть и исправить означенные постройки по указаниям Отдела Коммунального Хозяйства и административной части Горсовета, а при отказе устранение означенных недостатков производится распоряжением Отдела Коммунального Хозяйства за счет нарушителей, которые подлежат ответственности согласно § 12.

5. Воспрещается раскладка товара, тары и пр. предметов вне заарендованного места или на крышах палаток, а равно развеска рогож, тряпок и проч.

Примечание: При торговле на улицах и площадях города воспрещается возводить над лотками, тележками и местами стоянки разного рода холщевые или фанерные навесы и т. под.

6. Торговля с возов привозимыми крестьянами сельскохозяйственными продуктами и предметами собственного производства допускается в определенно установленных местах на рынках во все дни и часы, пока рынки не закрыты.

7. Торговля с рук привозимыми в Кострому сел.-хоз. продуктами, а равно подержанными домашними вещами разрешается на рынках в специально отведенных местах.

Примечание. Места, отводимые на рынках для упомянутой в п. 7 торговли, определяются Отделом Коммунального Хозяйства по соглашению с административной частью Костромского Совета.

8. Торговля с рук по улицам, скверам, бульварам и проч. разрешается лицам, получившим соответствующий значок от Отдела Коммунального Хозяйства, каковой они должны носить на видном месте.

Примечание. Количество выдаваемых по Костроме значков на право торговли с рук, форма и порядок выдачи их устанавливаются Отделом Коммунального Хозяйства по соглашению с административной частью и финансовой частью Горсовета.

9. Лица, производящие ручную торговлю, не должны стеснять уличного движения.

10. Упомянутая в п. 8 торговля допускается нижеследующими продуктами: кондитерскими изделиями в фабричной упаковке, а также следующими предметами широкого потребления: цветами, разными деревянными кустарными детскими игрушками, растениями, зажигалками и принадлежностями к ним.

Примечание: Смешанная торговля пищевыми продуктами с непищевыми—воспрещается.

11. Торговля лошадьми и рогатым скотом, кроме отведенного для нее места на Сенной площади, не разрешается.

12. Лица, виновные в нарушении п. 2, 4, 5 и 10 настоящего постановления, привлекаются к ответственности в административном порядке с наложением штрафа до 50 рублей, с заменой при не взносе принудительными работами до 2-х недель.

13. Лица, виновные в нарушении п. п. 7, 8, 9 и 11 настоящего постановления, как правил, устанавливающих порядок в общественных местах и регулирующих уличное движение, уплачивают штраф в сумме 1 рубля постовому милиционеру, или лицам командного состава Костромской милиции под квитанцию установленного образца, а при отсказе от уплаты штраф подлежит взысканию в трехкратном размере в обычном порядке с составлением протокола в ближайшем отделении милиции.

№ 33. О времени торговли в г. Костроме.

1. Торговля в гостинном, пряничном, табачном, масляном и мучном рядах, внутри гостинного и мучного рядов, во всех торговых предприятиях, в закрытых помещениях на Молочной горе, по улицам города и вокруг сенного базара, за исключением кооперативных предприятий, производится в рабочие дни с 9 часов до 17 часов, а в летнее время в воскресные дни с 8 до 16 часов.

В дни отдыха, устанавливаемые на основании 109 и 112 ст. ст. Кодекса Законов о Труде, торговля не производится вовсе за исключением нижеследующих изъятий.

Примечание: В отдельных, исключительных случаях разрешение на изменение вышеуказанных часов торговли, может производиться Городской Административной частью с ведома и согласия президиума Горсовета.

2. В мясных рыбных и зеленных рядах и на Молочной горе, на сеной площади и в улицах города в лавках, торгующих с'естными припасами, торговля производится в рабочие дни летом с 8--16 ч. и зимой с 9--17 часов, а в летнее время в воскресные дни с 7 до 15 часов.

В тех же местах торговля предметами продовольствия с рук, возов, полков и ларьков в рабочие дни допускается с 8 час. до 20 часов, в дни отдыха с 8 часов до 12 часов, а в летнее время с 7 до 12 часов.

Для мясных магазинов—кооперативных и государственных— в дни отдыха торговля допускается с 8 часов до 12 часов.

Примечание 1-е. Днем отдыха в торговле считается *вторник*, а также и для фотографий города.

Примечание 2-е. Летнее время считается с 1-го мая по 1-е октября.

3. В кооперативных и государственных предприятиях, по улицам города и в рабочих районах в рабочие дни, торговля продовольствием и предметами первой необходимости производится с 8 часов до 20 часов непрерывно, а в нерабочие дни дежурными магазинами торговля производится в обычные торговые часы рабочих дней.

4. Аукционы торгового типа производятся в закрытых помещениях и по разрешению административной части Горсовета.

5. Торговля фруктами из закрытых помещений в городе за исключением рынка производится до 22-х часов.

6. Торговля папиросами и мороженым на улицах около театров и на отведенных Горкомунотделом местах производится ежедневно с 8 час. до 23 часов.

7. Торговля фруктовыми водами, мороженым, фруктами и проч. в буфетах театров, кинематографов, на бульварах и из киосков производится ежедневно до окончания спектаклей, сеансов и гуляний (до закрытия сада) не позднее 24 часов.

8. Торговля семечками в развал разрешается исключительно на базарах и у пристаней до 24 часов, торговля семечками в иных местах и в частности возле театров, кинематографов, скверов бульваров, площадей, в торговых рядах и по улицам города—воспрещается.

9. Торговля с'естными припасами производится из закрытых торговых помещений и с полков. С рук, возов и ларьков торговля с'естными припасами разрешается исключительно в местах, указанных настоящим постановлением.

10. Воспрещается покупка скупщиками у крестьян и других лиц, продающих и привозящих для продажи всякого рода продукты питания, до 11 часов на базарах, в черте города и вблизи города.

Примечание 1-е: Настоящее запрещение не распространяется на скупку мяса и живого скота на мясной площадке

при городских бойнях, которая открывается для торга в летнее время с 7 часов, а в зимнее время с 9 часов утра.

Примечание 2-е: Заготовка кожсырья на городской скотобойне и мясной площадке при ней государственными, кооперативными и частными заготовителями производится с 7 часов утра.

11. Заведения для потребления на месте кушаний и напитков (спиртных), а также и пивные торгуют с 10 час. и не более 23 часов. В выходные дни торговля не производится.

12. Столовые и кафе без пива производят торговлю с 9 до 24 часов и чайные без пива с 6 до 21 часа, ежедневно, за исключением выходных дней.

Примечание: Дежурными столовыми в день отдыха, т. е. по вторникам, назначаются: а) столовая ЦРК в фабрионе (одна); б) столовая ЦРК в горрайоне (одна); в) чайная „Единение“ по улице Трудовой школы; г) чайная „Волгарь“ на Молочной горе и д) столовая Промторга (одна).

13. Торговля совершенно не производится в следующие дни: 1-го января, 22-го января, 12 марта, 18 марта, 1 мая и 7 и 8 ноября, а также в те дни, когда о том будет особо объявлено.

14. Служащие всех торговых заведений в дни, установленные на основании Кодекса Законов о Труде для отдыха всех трудящихся (ст. 109 и 112 Кодекса Законов о Труде), освобождаются от работ даже в тех случаях, когда по настоящему постановлению разрешена торговля в дни отдыха.

15. В тех заведениях, в которых торговля производится более 8 часов, для служащих остается в силе установленный Кодексом Законов о Труде восьмичасовой рабочий день.

16. Виновные в нарушении настоящего обязательного постановления подлежат в административном порядке штрафу до 100 рублей с заменой при невзыскании принудительными работами до 1 месяца, в подлежащих случаях — уголовной ответственности по 132 ст. Уголовного Кодекса.

№ 34. О времени работы в парикмахерских заведениях города Костромы.

1. Установить время работы в парикмахерских заведениях города с 9-ти до 19 часов.

Примечание 1-е: В парикмахерских заведениях, применяющих наемный труд устанавливается 8-ми часовой рабочий день; при чем работающим по найму предоставляется перерыв на обед не менее 2-х часов.

Примечание 2-е: В день предшествующий дню отдыха, работа в означенных заведениях может производиться с 9-ти и до 21 часа при условии точного соблюдения правил применения наемного труда, т. е. 6-ти часовой рабочий день и предоставление еженедельного непрерывного 42-х часового отдыха.

2. Нарушение или неисполнение настоящего постановления карается в административном порядке штрафом до 50 руб. с заменой при невзносе принудительными работами до 2-х недель.

№ 35. О регистрации в комитете рыночных торговцев.

На основании постановления Совета Народных Комиссаров РСФСР от 4-го марта 1927 года (Собр. Узакон. № 24, 1927 года, ст. 157) „О рыночных комитетах“ и инструкции Наркоматов РСФСР Торговли, Внутренних дел и Юстиции от 4 марта 1927 года по применению означенного постановления:

1. Обязать все предприятия и организации (государственные, смешанные, кооперативные, частные) и всех индивидуальных лиц, занявших на территории г. Костромы и пригородов, находящихся в городской черте, постоянное место для производства торговли или промысла, в десятидневный срок зарегистрироваться в комитете рыночных торговцев.

2. Все лица и организации, указанные в п. 1-м, открывающие предприятия на территории установленной для Рыночного Комитета, после издания настоящего обязательного постановления обязаны зарегистрироваться в Рыночном Комитете не позднее 3 дней со дня открытия торговли или промысла.

Примечание: Без регистрации в Рыночном Комитете могут производить торговлю:

а) лица, выбирающие патенты или бесплатные регистрационные билеты, хотя и незаключившие договоров на аренду определенных помещений;

б) лица, имеющие право торговли без выбора патентов и бесплатных регистрационных билетов, с рук, с лотков, крестьяне — с возов и т. п.

3. Все организации и лица как зарегистрированные, так и незарегистрированные в Рыночном Комитете, но ведущие постоянную торговлю на территории определенной для Рыночного Комитета, обязаны выплачивать Комитету установленные ежемесячные комитетские сборы в порядке определяемом инструкцией от 4/Ш-27 г. по применению закона о Рыночных Комитетах и в сроки установленные в правилах внутреннего распорядка, издаваемых Комитетом в порядке той-же инструкции.

4. Наблюдение за выполнением настоящего постановления возлагается на местный орган Наркомторга.

5. За невыполнение пк. пк. 1 и 2 настоящего постановления, а равно правил-внутреннего распорядка, издаваемых Рыночным Комитетом виновные подвергаются штрафу, налагаемому в административном порядке до 100 рублей с заменой при невзносе принудительными работами до одного месяца.

ОТДЕЛ IV.

Противопожарные.

№ 36. О порядке разведения огня (теплоты) в местах нахождения складов лесоматериалов и дров и порядке хранения последних.

1. Строго воспрещается на берегах рек Волги и Костромки в пределах городской черты в районах выкатки леса и нахождения складов лесоматериалов и дров:

а) разведение огня (теплоты) на расстоянии ближе 10-ти саж. от штабелей лесоматериалов и дров жилых и нежилых строений;

б) выкатка и укладка леса и дров в штабеля ближе 4 саж. от построек и

в) загоразивать проезжие дороги выкладкой штабелей леса и дров.

2. Нарушение или неисполнение настоящего обязательного постановления карается в административном порядке штрафом до 100 руб. с заменой, при невзносе принудительными работами до одного месяца.

3. Наблюдение за выполнением настоящего постановления возлагается на городскую пожарную охрану и городскую административную часть.

№ 37. О противопожарных мероприятиях.

РАЗДЕЛ I.

Общие правила.

1. Воспрещается по прибытии пожарной команды, распоряжаться тушением пожара или вмешиваться в ее работу лицам, не принадлежащим к составу Костромской пожарной команды.

2. Все без исключения телефонные аппараты должны предоставляться беспрепятственно для сообщения о пожарах и для установления связи пожарной команды, работающей на пожаре, с центральной телефонной станцией Управления пожарной охраны.

Частными телефонами в жилых помещениях возможно пользоваться от 8-ми до 20-ти часов, во владениях же, где происходит пожар, телефоны должны предоставляться в распоряжение пожарной команды во всякое время дня и ночи.

3. Для быстрого вызова пожарной команды во всех местах общественного пользования, а именно: театрах, кинематографах и т. п., в помещениях гаражей и нефтелавок, во владениях и помещениях фабрично-заводских предприятий, на территории складов разного рода горючих материалов (дровяных, каменного угля, торфяных, хлопковых и т. п.) должны иметься таблички с указа-

нием номеров телефонов пожарной команды с текстом: в случае, если означенные телефоны заняты, вызывать без номера—пожарную команду.

Указанные таблички должны вывешиваться на видных местах, а также возле телефонных аппаратов.

4. Хранение на чердаках как жилых, так и нежилых зданий разного рода горючих материалов, хозяйственных вещей, корзин, рогож, ящиков, дров и т. п. воспрещается.

5. Во всех зданиях должны быть удобные входы в чердачные помещения, устроенные согласно существующих правил.

6. В лестничных клетках, в вестибюлях и проходах к ним воспрещается складывание различных материалов, домашних вещей и хлама.

В коридорах и проходных помещениях внутри квартир должен оставаться свободный проход достаточной ширины.

7. Все выходные двери должны легко открываться. Воспрещается заколачивание и загромождение в квартирах выходных дверей, ведущих наружу (парадных и черных) и загромождение проходов к ним.

Все строения, имеющие 2 и более этажа, должны быть оборудованы наружными пожарными лестницами через каждые 25 метров (12 сажень).

8. Воспрещается постановка самоваров на лестницах, в коридорах, сенях, во дворах вблизи строений и т. п. Вывод самоварных труб разрешается лишь в самоварные дымоходы.

9. Воспрещается хождение с открытым огнем по чердакам, подвалам, складам и т. п.

10. Воспрещается курение во всех промышленных, складочных помещениях и на постройках за исключением мест для сего отведенных.

11. Дворы владений торгово-промышленных и промышленных предприятий и проезды к ним не должны загромождаться какими бы то ни было предметами и материалами. Должен быть всегда свободный проезд.

12. Воспрещается производить отопление водопроводных и печного отопления труб на чердаках и др. помещениях каким либо способом, кроме применения для сего паяльных ламп, со строгим соблюдением мер предосторожности, под ответственностью лиц, производящих работу.

13. О всех строительных работах, связанных с загромождением проездов, надлежит немедленно сообщать Управлению пожарной охраны.

14. Открытие и действие на территории гор. Костромы следующих учреждений и предприятий: гаражей и кладовых горючих жидкостей для нужд их, нефтелавок, магазинов и контор, производящих продажу или хранение целлюлоидной ленты, а также разного рода складов горючих материалов (каменного угля, горючих жидкостей, дров, хлопка и т. п.) допускается после предваритель-

ного обследования в пожарном отношении зданий, помещений или участков, где предполагается устройство перечисленных учреждений и предприятий, Управлением пожарной охраны и по получении от указанного органа удостоверения о том, что все правила противопожарной охраны соблюдены.

РАЗДЕЛ II.

Об установке железных и др. временных переносных печей и проводке от них дымовых труб.

15. Временные печи в жилых помещениях, имеющих исправное центральное или печное постоянное типа отопление, допускаются лишь в исключительных случаях с ведома домоуправления и с разрешения Управления пожарной охраны и с соблюдением соответствующих противопожарных правил.

16. Существующие временные печи, установленные с соблюдением правил в жилых помещениях, могут оставаться лишь в тех случаях, где в них ощущается действительная необходимость, при чем определение этой необходимости возлагается на домоуправления, комендантов, арендаторов и владельцев означенных владений.

17. Все временные печи, где бы таковые не находились, установленные с нарушением противопожарных правил, подлежат приведению в надлежащее состояние или немедленному снятию под ответственность владельцев означенных печей и домоуправлений.

18. Временные печи в складочных и производственных помещениях фабрик, заводов, мастерских, магазинов и складах не допускаются и таковые должны быть убраны в недельный срок.

Примечание: В случаях крайней необходимости в добавочном отоплении означенных помещений, допускается лишь с разрешения Упр. Пож. Охр.

19. При проводке железных дымовых труб через деревянные части построек, т. е. стены, перегородки, потолки, крыши и проч., должна быть сделана кирпичная разделка не менее 6 вершков.

20. Железные трубы переносных печей могут быть выведены только в дымоходы постоянных печей и самоварные.

Примечание: При необходимости вывода труб через наружные стены требуется предварительно получить разрешение на это от Управления губернского инженера и пожарной охраны.

21. Строго воспрещается вывод дымовых труб в вентиляционные каналы и всякого рода другие каналы без переустройства их в дымоходы, а равно через окна и форточки.

РАЗДЕЛ III.

О содержании и очистке постоянных печей и дымоходов.

22. Воспрещается пользование печами домашнего характера (кухонных плит, русских печей и др.) для целей торговли, как, например, для хлебопечения, изготовления кондитерских изделий и т. п. без переустройства их и дымоходов от них с тем, чтобы разделки между печами и дымоходами в местах соприкосновения с деревянными частями строений были не менее 9 вершков.

23. Постоянные печи, трубы, горизонтальные борова и патрубki должны содержаться в надлежащей исправности.

24. Борова должны укладываться на прочных, нескораемых, неподвижных основаниях.

25. Дымоходы и борова в чердачных помещениях должны быть выбелены в целях лучшего наблюдения за исправностью.

26. В тех местах, где производится выгребание сажи, должны быть устроены дверцы для очистки, доступ к которым должен быть освобожден и не заставляться никакими предметами.

27. Воспрещается сушка дров, белья и проч. на приборах отопления, а также складывание вблизи них горючих материалов.

28. Очистка дымоходов и печей от накапливающейся в них сажи должна производиться:

а) в течение всего года: 1) один раз в два месяца — самоварных дымоходов и русских печей, кухонных плит и кипяильников; 2) ежемесячно два раза — специальных печей (хлебопекарни, кондитерские, сушильни, коптильни, прачечные, бани и проч.);

б) в течение отопительного сезона: ежемесячно один раз — голландских и утермарковских печей, каминов, калориферов и от центрального отопления. Выжигание со включением в эту работу очистки от сажи производится: обыкновенных печей — один раз в год и специальных печей — один раз в 6 месяцев.

Примечание: Для удобства работ по очистке труб должны быть устроены удобные выходы с чердака на крышу через особые двери или слуховые окна.

29. Установка новых печей постоянного типа в г. Костроме производится лишь по разрешениям Управления губернского инженера и Горкоммунхоза.

РАЗДЕЛ IV.

Об обязанностях домоуправлений по наблюдению за исправностью отопительных приборов.

30. Обязанность наблюдения за исправностью всех отопительных приборов в каждом домовладении возлагается на домоуправления последних (правлений жил. т-в, комендантов, заведующих зданиями, арендаторов зданий и т. п.).

31. Домоуправления должны:

а) строго и неуклонно выполнять правила, касающейся установки, содержания и очистки печей и дымоходов, изложенные в разделах II и III настоящего обязательного постановления;

б) производить периодические осмотры (не реже одного раза в 2 месяца) состояния всех печей во владениях и, в случае замеченного неисправного состояния печей или отступления от установленных правил, устранить замеченные недостатки, прекращая, в случае необходимости, топку впредь до устранения замеченных неисправностей;

в) в случае обнаружения, при осмотре устройства печей, вывода труб в вентиляционные каналы, принять меры к немедленному прекращению топки;

г) осматривать все вновь устанавливаемые временные печи, проверять правильность их установки и запрещать топку, в случае нарушения установленных правил.

Примечание: В случае невыполнения владельцами печей требований домоуправления, последнее должно обратиться в отделение милиции или же в управление пожарной охраны;

д) производить регулярно очистку дымоходов от сажи в сроки, установленные настоящим обязательным постановлением (см. разд. III).

32. Ответственные наниматели помещений (квартир, комнат, торговых помещений и т. п.), при установке временных переносных печей, а также при всяком переустройстве как временных, так и постоянных печей обязаны предварительно заявить об этом в домоуправление, без ведома которого установка или переустройство не разрешается; по окончании установки или переустройства печи, топка таковой может начаться лишь после осмотра и с разрешения домоуправления.

33. В каждом домоуправлении должна быть особая книга, в которую должны заноситься: 1) результаты всех производящихся осмотров отопительных приборов во владении, с указанием обнаруженных неисправностей, а также отметки об их устранении или о принятых мерах к этому; 2) время очистки дымоходов от сажи.

Примечание 1. Время очистки дымоходов должно быть засвидетельствовано лицом, производящим таковую (печником).

Примечание 2. Форма книги устанавливается Управлением Пожарной Охраны.

РАЗДЕЛ V.

Наблюдение за исполнением постановления и ответственность в случае его нарушения.

34. Надзор за исполнением настоящего обязательного постановления возлагается на Управление Пожарной Охраны.

35. Ответственность за нарушение и неисполнение правил настоящего обязательного постановления несут: а) в соответствующих случаях квартиронаниматели и с'емщики комнат; б) лица ответственные по домоуправлению в случае непринятия ими надлежащих мер и в) администрация, арендаторы и владельцы торговых промышленных предприятий, допустившие нарушение или неисполнение настоящего постановления.

36. Нарушение или неисполнение правил, изложенных в настоящем обязательном постановлении влечет за собою наложение штрафа в административном порядке до 100 руб. с заменой при невзносе принудительными работами до одного месяца.

ОГЛАВЛЕНИЕ.

ОТДЕЛ I.

О благоустройстве, публичном порядке, общественной безопасности и жилищные.

№№	Стран.
1. О соблюдении чистоты в местах общественного пользования и о мерах к охране насаждений в г. Костроме .	5
2. О содержании в чистоте улиц, тротуаров, площадей и дворов в г. Костроме .	6
3. О движении по улицам г. Костромы .	10
4. Об ответственности за нарушение общественного порядка в г. Костроме .	15
5. О воспрещении публичных сеансов хиромантии, гадания и т. п. в г. Костроме .	16
6. О мерах предупреждения порчи электропередач, устройств наружного электрического освещения г. Костромы и предотвращения несчастных случаев, связанных с порчей .	16
7. О воспрещении малолетним продажи бертол. соли и серы .	17
8. О прописке граждан в городе Костроме .	17
9. Об ответственности за неисполнение постановлений примирительно-конфликтной комиссии по жилищным делам .	21
10. О порядке пользования милицией свободными от пассажиров экипажами .	21
11. О соблюдении правил плавания на лодках .	22
12. О порядке плавания мелких судов и лодок в районе пристаней города и переправ .	22
13. О содержании пристаней для лодочного перевоза и отпуски лодок в пределах Костромской городской черты .	23
14. О ремонте тротуаров в гор. Костроме .	24
15. О соблюдении порядка в зрелищных предприятиях гор. Костромы .	24
16. Об ответственности за распитие спиртных напитков на улицах, площадях и прочих местах общего пользования .	25
17. Об учете авто-мото-машин и проч. разного вида транспортных средств .	25
Об оплате помещений, занимаемых учреждениями в муниципализированных домовладениях .	26

ОТДЕЛ II.

О здравоохранении и санитарных мероприятиях.

18. Об ответственности за сообщение ложных сведений, вызвавших напрасные выезды кареты скорой помощи в гор. Костроме .	29
19. О порядке открытия и содержания парикмахерских заведений в г. Костроме .	29
20. О доставке мяса крупного рогатого скота в г. Кострому .	31

21. О санитарно-пищевом надзоре в г. Костроме . . .	32
22. О врачебном надзоре за лицами, работающими в пищевых предприятиях . . .	33
23. О санитарных правилах для производства торговли на рынке, базарах и других местах обществен. пользования . . .	34
24. Об устройстве и содержании помещений, где готовится мороженое, и правила торговли мороженым . . .	35
25. Об устройстве, содержании хлебопекарен, булочных и кондитерских заведений, и о порядке хлебопечения . . .	36
26. Об устройстве и содержании колбасных заведений гор. Костромы . . .	38
27. О устройстве пивных лавок и распивочной продажи из пивных лавок, столовых и чайных с подачей пива . . .	41
28. Об устройстве и порядке содержания пище-кустарных заведений для изготовления фруктовых и искусственных вод, разных квасов и проч. . . .	43
29. О содержании номеров и гостиниц и постоялых дворов . . .	44
30. О порядке открытия и содержания ассенизационных дворов и обозов . . .	46
31. О мерах к предупреждению и прекращению бешенства домашних животных в гор. Костроме . . .	48
Правила пользования станцией „Скорая Мед. Помощь“ . . .	49
Инструкция о порядке вывоза нечистот и отходов ассенизационными обозами . . .	51

ОТДЕЛ III.

О торговле.

32. О торговле в местах общего пользования г. Костромы . . .	52
33. О времени торговли в г. Костроме . . .	53
34. О времени работы в парикмахерских заведениях города Костромы . . .	55
35. О регистрации в комитете рыночных торговцев . . .	56

ОТДЕЛ IV.

Противопожарные.

36. О порядке разведения огня (теплины) в местах нахождения складов лесоматериалов и дров и порядке хранения их . . .	57
37. О противопожарных мероприятиях . . .	57
Общие правила . . .	57
Об установке железных и др. временных переносных печей и проводке от них дымовых труб . . .	59
О содержании и очистке постоянных печей и дымоходов . . .	60
Об обязанностях домоуправлений по наблюдению за исправностью отопительных приборов . . .	60
Наблюдение за исполнением постановления и ответственность в случае его нарушения . . .	62



[The main body of the page is mostly blank with significant noise and artifacts.]

1912

3342

