

УДК 902/904

ГОРОДИЩЕ УНОРОЖ: ПРЕДВАРИТЕЛЬНЫЕ ИТОГИ АРХЕОЛОГИЧЕСКИХ РАБОТ 2014 Г.

© 2016 г. А.В. Новиков, В.С. Баранов

В настоящей статье публикуются материалы раскопок городища Унорож (Галичский район Костромской области РФ), относящегося к кругу финно-угорских древностей. Этот многослойный памятник занимает особое место среди поселений Костромского Поволжья, имеет сложную историю, включающую различные хронологические этапы и культурные контексты (мезолит – VII тыс. до н.э., ранний железный век – I тыс. до н.э. – первые века н.э., средние века и Новое время – IX–XI, XII–XIV, XV–XVIII вв.). В результате раскопок 2014 г. были получены материалы, характеризующие культурные особенности памятника в раннем железном веке; исследованы две наземные деревянные постройки X–XI вв., зафиксированы следы раннесредневекового железоделательного производства; изучены погребения грунтового некрополя XIII–XIV вв.; собрана богатая вещевая коллекция, свидетельствующая об участии местного населения в международной пушной торговле IX–XI вв.

Ключевые слова: археология, Костромское Поволжье, ранний железный век, раннее средневековье, финно-угры, поселение, некрополь.

Городище Унорож, расположенное в Галичском районе Костромской области¹ (рис. 1, 2), занимает, пожалуй,

особое место в номенклатуре поселенческих памятников Костромского Поволжья.

¹ Территория Галичского района Костромской области расположена на северо-востоке центрального района Русской равнины и принадлежит к умеренному широтному поясу. Район приурочен к поло-го-холмистой морено-водно-ледниковой равнине, рассеянной густой сетью нарушающих монотонность рельефа речных долин и большой котловиной Галичского озера ледникового происхождения. Равнина местами сильно расчленена глубокими оврагами и долинами рек на ряд нешироких второстепенных водораздельных пространств с волнисто-холмистой поверхностью. Через нее тянется мореная гряда, наиболее выраженная на юго-востоке района. Средняя высота гряды – 170–180 м над уровнем моря. Высота берегов Галичского озера достигает 190 метров над уровнем моря. Озерная равнина сравнительно слабо расчленена речными долинами, местами заболочена, с южной стороны подпирается высокими холмами

Городище расположено на южной окраине с. Унорож Галичского района Костромской области на останце первой надпойменной террасы правого берега вытекающей из Галичского озера р. Вексы (левый приток р. Костромы, левый приток р. Волги). В плане городище имеет неправильную, приближающуюся к пятиугольной, форму. С севера и востока обтекается р. Тойга (правый приток р. Вексы), отсекающей останец от коренной террасы. С запада подошва памятника заболочена. Высота склонов над уровнем моренной гряды московского оледенения. Район исследований представляет собой плоскую озерно-ледниковую равнину московского оледенения, на которую наложены более поздние озерные террасы. Основной тип почв – дерново-сильноподзолистые, суглинистые (Петрова, 2008).

поймы составляет порядка 9 м, над урезом воды в р. Тойга около 10–11 м. Размеры площадки по линии север-юг составляют порядка 160–180 м, по линии запад-восток – 70–145 м. Остаток сужается в южной части. Отметки в верхней части площадки по Балтийской системе высот колеблются в пределах 108.00–110.00. Сохранность памятника археологии, расположенного здесь, определяется как неудовлетворительная. В центральной части городища расположена ныне не действующая церковь Благовещения, закрытая в 30-е годы XX в. В северо-западной части находится кирпичное одноэтажное здание бывшей церковно-приходской школы, в советское время – узел связи, почта. Там же, в углу площадки, расположено овальное в плане возвышение, известное как «Курган Журавец». Достоверных сведений о характере данного объекта не имеется. Большая часть городища занята кладбищем. Сохранившиеся участки культурного слоя находятся в северной части Унорожа (Новиков, 2014, с. 4–5).

Не без основания причисляемый к кругу финно-угорских древностей, памятник в то же время имеет сложную историю, включающую различные хронологические, социальные, этнические и культурные контексты, что подтверждается многослойной шкалой культурного слоя. Упомянутый в одном ряду с такими памятниками региона, как Дурасовское (IX – начало X в.) и Поповское городища (VII–IX вв.), Унорож отличается от них экономической парадигмой, являясь единственным пока известным на территории Костромской области объектом, материалы которого свидетельствуют об участии местного

населения в международной пушной торговле рубежа I–II тыс. н.э.

Все эти особенности определяют возрастающий интерес к памятнику со стороны исследователей и необходимость проведения систематических археологических работ на его территории.

Первые письменные упоминания о городище относятся к 1888 г. (Археологическая карта России. Костромская область, 1999, с. 162–164). Краткие сведения о памятнике содержатся в сообщениях членов Костромской губернской ученой архивной комиссии И.К. Херсонского (Херсонский, 1890, с. 30–32) и И.В. Миловидова (Миловидов, 1890, с. 123, 126). В частности, И.В. Миловидов публикует данные о том, что на территории памятника были вырыты человеческие кости с серебряными поясами, железные удила и другие вещи (Миловидов, 1890, с. 130–131).

Первые археологические работы на памятнике, раскопки на месте «Кургана Журавец», проводились В.Н. Глазовым в 1908 г. (Археологическая карта России. Костромская область, 1999, с. 162–164). В 1927 г. площадка обследована экспедицией Костромского научного общества по изучению местного края под руководством В.И. Смирнова (Паспорт памятника: с. Унорож. Городище, 1983, с. 1–4).

В 1956 году городище осмотрено М.И. Матасовым, который отметил, что с. Унорож, центр Унорожского сельсовета, включает в себя бывший древний монастырь с ныне закрытой церковью Благовещения, речка Тойга подмывает крутой восточный берег холма. В его осыпи заметно проглядывает большой мощности слой чернозема (более 1 м) (Матасов, 1956, с. 4, 5).



Рис. 1. Карта-схема Костромской области с обозначением местонахождения городища Унорож.

Fig. 1. Schematic map of the Kostroma Oblast, with the localization of the Unorozh hillfort.

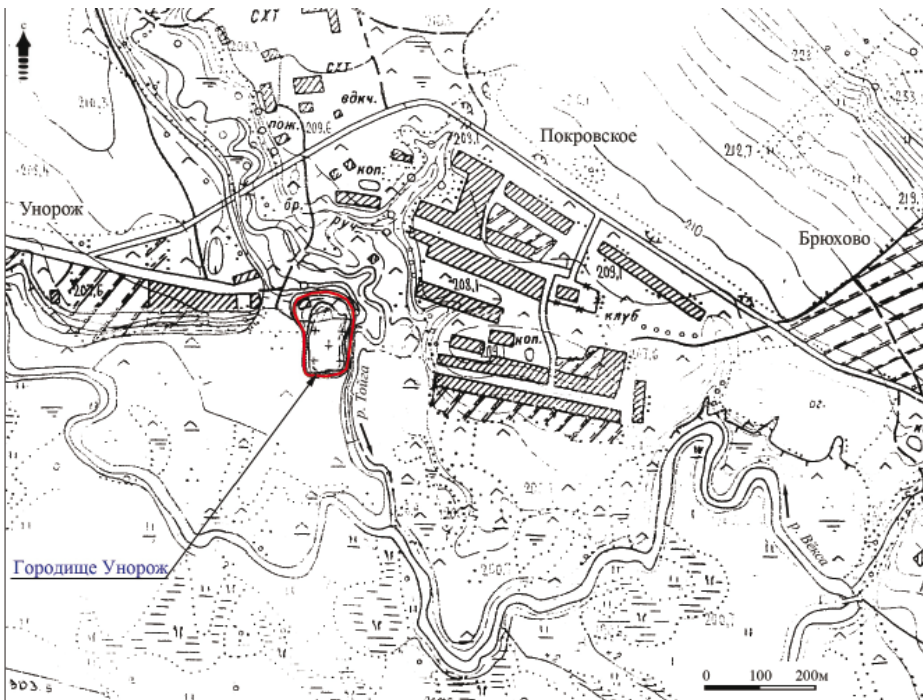


Рис. 2. Городище Унорож. Ситуационный план.

Fig. 2. Unorozh hillfort. Situational plan.

В 1958 г. М.И. Матасов выполнил только осмотр городища и сделал его панорамный снимок с восточной стороны (Матасов, 1958, с. 1).

В 1983 г. городище обследовалось К.И. Комаровым. Высказывая на основании имеющихся материалов свое мнение о датировке памятника, он отмечает, что более или менее точная датировка его затруднительна и может быть дана лишь предположительно. Стратиграфия слоя позволяет сделать вывод о двух периодах жизни на городище. Начало функционирования памятника он относит ко времени возникновения культуры раннего железного века, к VIII–VII или VII–VI вв. до н.э. Второй период жизни на городище может, по мнению К.И. Комарова, охватывать первую половину – первые три четверти I тыс. н.э. (Комаров, 1983, с. 6–8).

На основании этих работ К.И. Комаровым была составлена учетно-паспортная документация на городище Унорож как на объект археологического наследия Костромской области (Паспорт памятника: с. Унорож. Городище, 1983, с. 1–4).

Важнейшее значение имели раскопки, проведенные в 1988–1989 гг. под руководством Е.А. Рябинина. В результате исследований участка в 96 кв.м. на северо-восточной окраине памятника впервые были получены сведения о стратиграфии культурного слоя и культурной принадлежности городища (Рябинин, 1988, 1989).

Исследователь выделил четыре основных слоя сверху вниз соответственно: слой черного гумуса, светло-коричневого (бурого), темно-коричневого и «пестрого» гумуса.

Нижний горизонт (бурый с остатками древесины) Рябинин Е.В. от-

носит к начальному этапу функционирования поселения. Толщина его составляет 0,2–0,5 м. В данном горизонте представлена исключительно лепная посуда.

В нем выделены два строительных яруса (Рябинин, 1988, с. 9–10).

В 1988 г. Е.А. Рябининым была определена их предварительная хронология, основанная на находках стеклянных бус, железного ножа, происходящего из основания культурного слоя, роговых гребней и бронзовой иглы с подвижным кольцом и саманидской серебряной монеты (Рябинин, 1988, с. 11–12).

Стеклянные бусы происходят из строительных ярусов I и II раскопа 1. Среди них цветной – преимущественно желтый рубленный бисер, верхняя граница бытования которого по новгородской стратиграфии относится к третьей четверти XI в. (Колчин, 1982, с. 167). Цветные лимонovidные бусы пронизки датированы автором временем до 1076 г. (Рябинин, 1988, с. 11). Нож, найденный в основании культурного слоя, относится к типу I.1. по классификации А.Е. Леонтьева. Дата таких ножей VIII–X вв. (Леонтьев, 1976, с. 33–35, 41). Из верхнего строительного яруса происходят односторонний составной гребень и бронзовая игла, имеющие ближайшие параллели в северо-западных областях. Гребни подобного типа в Ладоге датируются временем не ранее 930-х гг. (Давидан, 1962, с. 99–101), верхняя граница их бытования по новгородской стратиграфии определяется третьей четвертью XI в. (Колчин, 1982, с. 164). Игла с подвижным кольцом относится к скандинавским украшениям, хорошо известным в погребениях Бирки (тип 237/238) и датируется

IX–X вв. (Petersen, 1928, p. 192, 193, 195). Таким образом, автор исследования отмечает, что наиболее вероятное время функционирования поселения – X в., но допускает корректировку его нижней и верхней хронологической границ (Рябинин, 1988, с. 11). Строительный ярус I, на основании находок гребня и бронзовой скандинавской иглы, предположительно, датирован Е.В. Рябининым второй половиной X в. Датировка лежащего ниже II яруса, на основании находки в нем серебряного саманидского дирхема конца IX – начала X в. (чекан Аш-Шаша от имени Исмаила ибн Ахмада, 892–907 гг.²), отмечается как «более ранняя» (Рябинин, 1988, с. 13). Работы 1989 г. позволили подтвердить более раннюю дату бытования II яруса находкой составного гребня, принадлежавшего к первой (ранней группе) северо-ладожских гребней, соотносимых с гребнями, связанными с горизонтом Е Старой Ладogi (VIII – первая четверть X в.) (Давидан, 1962, с. 96–101; Рябинин, 1988, с. 13).

Характер керамического материала, согласно Е.В. Рябину, подтверждает финно-угорскую принадлежность памятника. По его мнению, наряду с горшковидными формами представлены мисковидные сосуды с широким устьем, типологически сходные с «мерянско-камским» типом керамики по классификации Е.И. Горюновой (Рябинин, 1988, с. 13).

Отмечая, что по ведущим элементам культуры данное поселение X–XI вв. связано с финно-угорским миром, автор констатирует, что ряд предметов импорта указывают на контакты Унорожского поселения с Востоком и се-

веро-западными областями (Рябинин, 1988, с. 13). Основываясь на результатах работ 1989 г., он приходит к выводу о включении в конце I тыс. н.э. поселения в систему международной пушной торговли. (Рябинин, 1989, с. 13). Свидетельство тому – многочисленные амулеты из просверленных астрагалов бобра, имеющие аналогии у финского населения Прикамья, Приуралья, Волго-Окского междуречья, Прибалтики, Ярославского Поволжья, Волго-Клязьминского междуречья, отмечающие культовую роль бобра у этих народов, связанную с его промысловым значением. Данные находки документируют переориентацию местного населения на добычу пушнины и, соответственно, втягивание местных племен в пушную торговлю. Сопоставляя материалы городища Унорож с другими памятниками Костромского Поволжья (Дурасовское, Поповское городища), Е.А. Рябинин отмечает их явное различие, а также сходство Унорожа с поселениями, вписанными в торговые отношения, например с поселением Крутик на р. Шексе, где находки костей бобра составили 97,8% костного материала (Рябинин, 1992, с. 156). Развивая эту мысль в дальнейшем и сопоставляя в материале городища находки резных гребней, стеклянных бус, восточной монеты и скандинавской застёжки типа 237/238, он приходит к выводу о существовании в регионе широтного направления культурных связей, обеспечивающих обращение вещевых находок, сопоставимого с западным отрезком Сухоно-Вычегодской торговой магистрали, существование которой предполагалось А.С. Спицыным, Л.А. Голубевой, Е.И. Горюновой и другими исследователями (Рябинин, 1992, с. 156).

² Определение монеты сделано И.Г. Добровольским (ГЭ).

Другой важной частью экономики поселения, как отмечает исследователь, являлись ювелирное дело и железообработка, о чем свидетельствуют находки тиглей и льячек, а также железных криц, бронзоволитейных и железных шлаков. Все эти находки были отмечены в пределах 2 строительного яруса (Рябинин, 1989, с. 11).

В процессе исследований 1988–1989 гг. остается нерешенным вопрос о хронологическом соотношении яруса I со слабо выраженными следами заселения Унорожа в XII–XIII вв. (Рябинин, 1989, с. 13).

Анализ верхнего горизонта культурного слоя – черного гумуса мощностью 0,3–0,5 м показал, что данные отложения подверглись нарушениям, о чем свидетельствуют находки измельченной лепной керамики их нижних слоев и обломки поздней гончарной посуды. В этом горизонте преобладают фрагменты древнерусской круговой керамики с волнистым и линейным орнаментом, датирующейся XI–XIII вв.

Наряду с керамикой датирующее значение имели находки стеклянного браслета, по новгородским аналогиям связанного с периодом между 1130–1360 гг. (время наибольшего распространения данного типа – 30–70 гг. XII в.) (Полубояринова, 1963, с. 173–176), сердоликовой плитчатой бусины XII–XIII вв., серебростеклянной цилиндрической бусины XI–XIII в., овального кресала XIII–XIV вв. (Колчин, 1982, с. 163), что позволило автору работ отнести следующий период заселения останца в Унороже к предмонгольской эпохе и установить синхронность накопления черного слоя со временем существования Галича Мерьского (XII–XIII вв.) (Рябинин, 1989, с. 3–4).

Обращаясь к особенностям материальной культуры поселения в своей работе, посвященной археологии мери, А.Е. Леонтьев говорит об Унороже как о сложном археологическом памятнике, сохранившем культурные слои от раннего железного века до позднего средневековья. Он включает его в локальную группу памятников мерянского времени, занимающую северный берег Галичского озера и нижнего течения р. Векса (Леонтьев, 1996, с. 246–247). В других работах он характеризует Унорож X в., как центр локальной финской группировки, заселявшей северный берег Галичского озера и нижнего течения р. Векса, и центр достаточно специализированной производственной деятельности. По основным культурным показателям он сближает население Унорожа с финскими обитателями Поволжья и Волго-Клязьминского междуречья (Археология Костромского края, 1997, с. 139–150).

По мнению авторов коллективной монографии «Русь в IX–X веках: археологическая панорама», посвященной обобщению древнерусского археологического материала эпохи становления древнерусского государства, материальная культура раннего Унорожа отражает влияние на местную культуру, связанную с волжско-финскими традициями, северо-западного компонента, отражающего связи с Ладогой, Новгородом, Белозерьем и восточного компонента, документирующего контакты с Прикамьем. Отмечается Унорож и на карте основных путей сообщения IX–X веков (Леонтьев, Носов, 2012, с. 397).

Археологические исследования Унорожа были возобновлены в 2013 г. в связи с необходимостью проведе-

ния охранно-спасательных работ по мере разрастания действующего в настоящий момент сельского кладбища. Они проводились ООО «Костромская археологическая экспедиция» под руководством А.В. Новикова в северной части памятника у границы некрополя, где захоронения осуществляются в XXI в. Работы 2013 г. носили рекогносцировочный характер. В 2014 г. они были продолжены в соответствии планом реализации федеральной целевой программы «Культура России (2012–2018 гг.)».

Раскоп 2014 г. был разбит по линии север-юг с внешнего периметра могильных оградок деревенского кладбища, с западной их стороны, и примыкал к раскопу 2013 г., продолжая его в южном направлении (рис. 3).

Первоначальная площадь раскопа составила 36 кв. м. Сначала раскоп имел квадратную форму, размеры 6 х 6 м. Вместе с прирезкой 0,8 х 1,2 м, сделанной с целью фиксации погребения №3, площадь земляных вскрытий составила 36,96 кв. м. С севера на юг линии квадратов (2 х 2 м) получили наименование заглавными буквами русского алфавита Д–Ж, с востока на запад – арабскими цифрами 1–4.

Средняя глубина культурных напластований на месте проведенных работ составила около 120 см. По сравнению с участком, исследованным в 2013 г., его мощность увеличивается на 10 см по направлению к центральной части памятника. Наблюдается устойчиво спокойное залегание слоев, отмечаемые колебания нерегулярны. В раскопе 2014 г. отсутствует горизонт, связанный со строительством и разрушением монастырской стены, зафиксированный в северной части раскопа 2013 г. Он

состоит из пестроцвета и строительного мусора (битый красный кирпич, известка, кирпичная крошка). Время его формирования можно отнести к XVIII–XIX вв.

Стратиграфия

Стратиграфическая колонка, выявленная в раскопе 2014 г. в основном согласуется с полученными ранее сведениями о культурных отложениях памятника. Она представлена пятью горизонтами культурного слоя.

Горизонт 1. Черная гумусированная тяжелая однородная супесь. Задернован. Время его образования преимущественно происходило в древнерусский период (XII–XIII вв.), однако верхняя часть слоя нарушена в связи с использованием площадки городища в период XV–XX вв. Встречаются отдельные находки этого времени. Частые нарушения данного горизонта отмечает и Е.В. Рябинин. Обозначенный горизонт раскопа 2014 г. соответствует строительному ярусу I из раскопа Рябинина Е.В. С нижним уровнем горизонта 1 связано бытование некрополя.

Горизонт 2. Темно-коричневая тяжелая супесь, насыщенная древесным тленом и щепой. Время складывания данного горизонта соотносится с финно-угорским (мерянским) поселением. Соответствует строительному ярусу II, выделенному Е.В. Рябининым в 1988–89 гг. Может быть датирован второй половиной X–XI вв.

Горизонт 3. Тонкая прослойка черного сажистого супесчаного грунта, разделившая горизонты темно-серой и темно-коричневой супесей, частью заходящая в нижний уровень слоя темно-коричневой супеси. Вероятно, представляет собой слой пожарища на одном из участков городища. Ме-

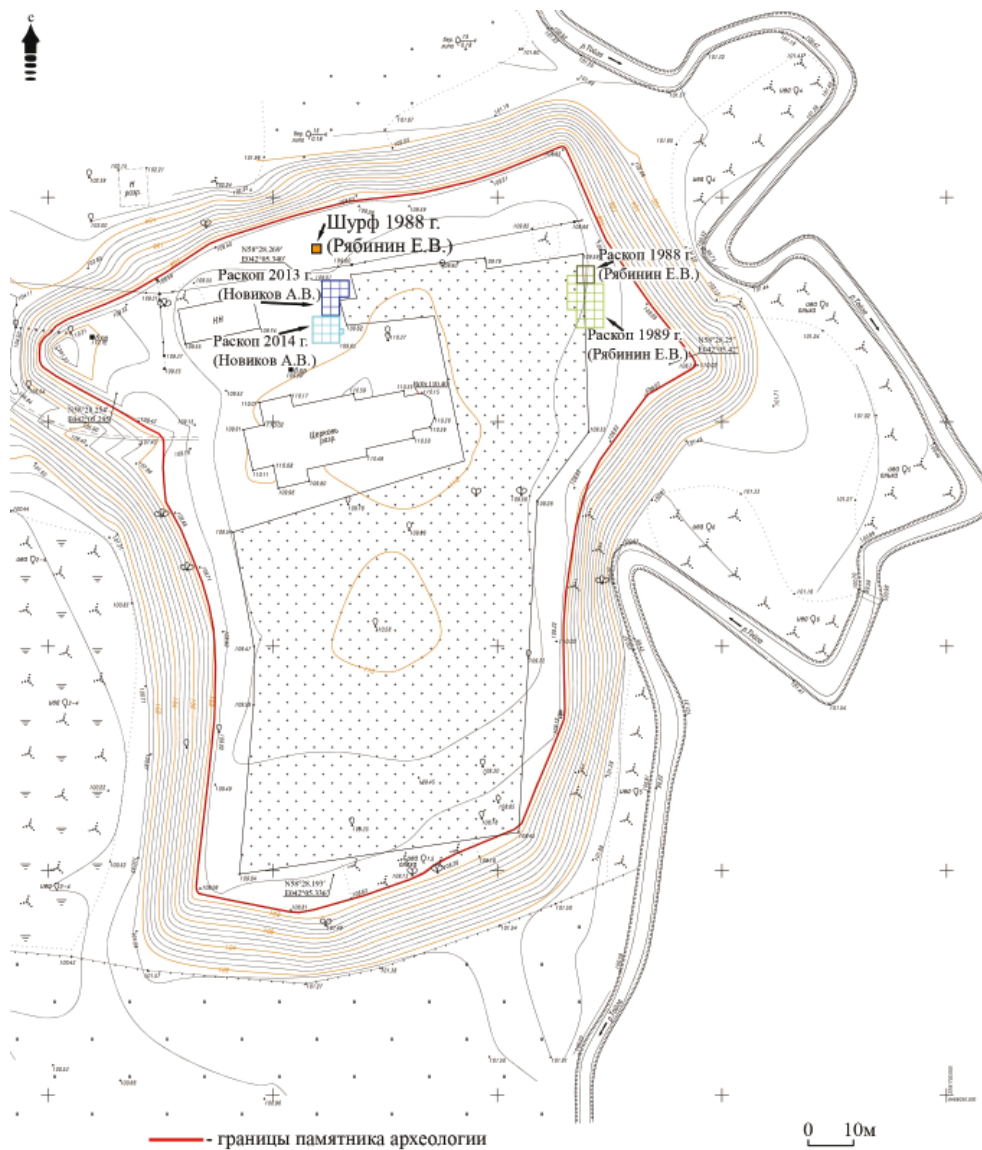


Рис. 3. Городище Унорож. План памятника с обозначением места археологических исследований 1988–1989 и 2013–2014 гг.

Fig. 3. Unorozh hillfort. The plan of the site with localization of archaeological digs in 1988–1989 and 2013–2014.

стами отделяет горизонт 2 от горизонта 4.

Горизонт 4. Темно-серая тяжелая супесь. Соответствует строительному ярусу II в раскопе 1988–1989 гг. Его датировка укладывается в диапазон начала–середины X в. Судя по некоторым находкам, бытование которых выходит за рамки X в. (некоторые формы гребней, бус, бронзовых украшений), можно предположить отнесение нижней границы этого слоя ко второй половине IX в.

Горизонт 5. Серая предматериковая супесь. Содержит следы местонахождений эпохи мезолита и раннего железного века.

Объекты

В ходе раскопок 2014 г. исследованы наземные деревянные постройки X–XI вв., рубленные в «обло» (рис. 4–5), с полом на глинобитной основе, следы железодельного производства, 6 грунтовых погребений, включая захоронение, раскрытое в 2013 г., и перезахоронения; собрана богатая вещевая коллекция.

Погребальный комплекс на памятнике впервые зафиксирован в 2013–2014 гг. Он относится к нижнему уровню горизонта 1 и может быть связан с использованием территории памятника в древнерусское время. Все захоронения произведены по обряду ингумации. Устройство погребений – могильные ямы подпрямоугольной формы, по периметру погребений №№ 4, 5 фиксировались остатки гробовищ. Погребение № 6 – парное (рис. 6).

Палеоантропологические исследования костных останков из погребений выполнены заведующим Центра физической антропологии ИЭА РАН, д.и.н. С.В. Васильевым и с.н.с. кафе-

дры антропологии Биологического факультета МГУ, к.б.н. С.Б. Боруцкой (Новиков, 2014, с. 4).

Все захоронения женские и детские. Возраст женщин в среднем составлял 35 лет, самой старшей было 50 лет. Возраст детей 3, 7 и 14 лет.

Сопровождающий инвентарь в погребениях скуден и представлен дровым тонкоконечным браслетом линзовидно-ромбического сечения с орнаментом в виде частой косой насечки на внешней стороне (погребение 1), такие браслеты бытовали на территории Руси с конца I тысячелетия н.э. до XIV века (Левашова, 1967, с. 214); височным кольцом из тонкой, округлого сечения, проволоки, один из концов которого завернут в спираль (погребение 4), соотносимым с типом височных украшений 3A12 (кольцевые с заходящими концами, один из которых завернут в спираль) (Вихляев, Беговаткин, Зеленцова, Шитов, 2008, с. 14, 15, рис. 8: 8) и с типом перстнеобразных височных колец Мининского археологического комплекса (Археология северорусской деревни X–XIII вв., т. 2, 2008, с. 102, рис. 92: 20). Кольцо с завитком на одном конце «является характерным локальным элементом костромской курганной культуры» (Рябцева, 2005, с. 70).

Раскрыты и исследованы остатки двух построек X–XI вв.

Постройка 1. Строение деревянное наземное. Находится в слое темно-коричневой супеси, внутреннее заполнение – темно-коричнево-черная супесь, сильно насыщенная углесто-золистыми включениями, тленом, щепой, обожженной глиной. Встречаются участки глинобитного пола в виде серовато-желтого пестроцвета глины

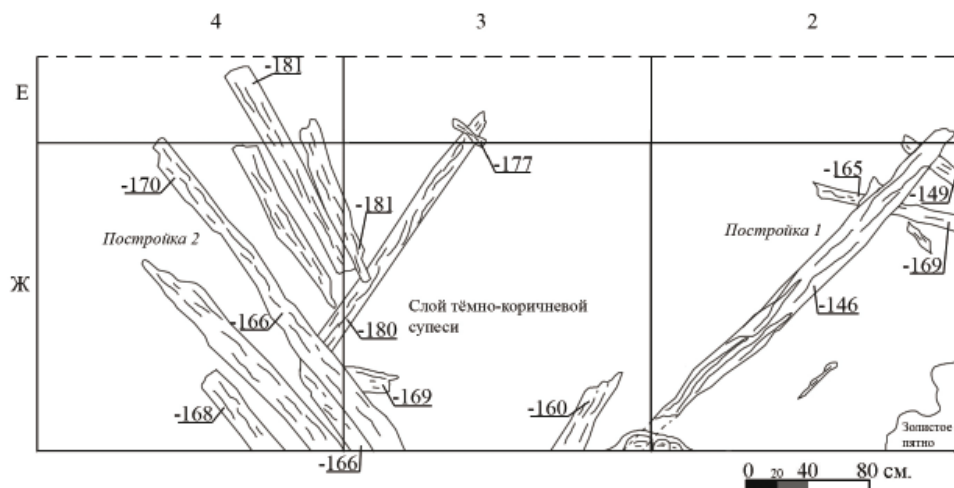


Рис. 4. План построек 1 и 2 в раскопе 2014 г.

Fig. 4. Plan of structures 1 and 2, dig of 2014.

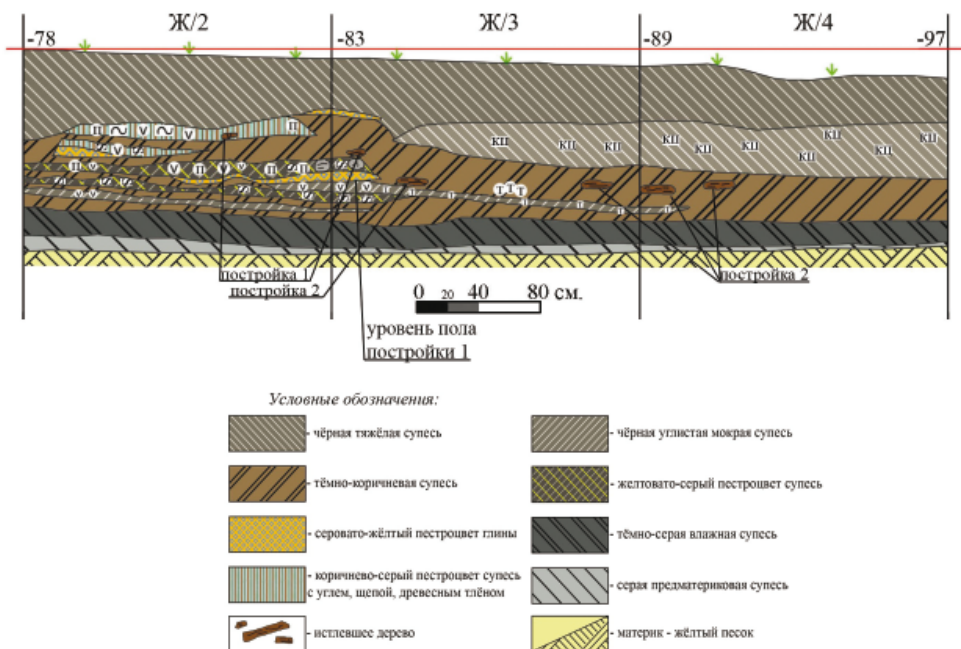


Рис. 5. Стратиграфия южной стенки раскопа 2014 г. со следами построек 1 и 2.

Fig. 5. Stratigraphy of the southern wall of the dig of 2014, with traces of structures 1 and 2.

с обожженными зонами. Пол постройки подстилается желтовато-серым пестроцветом. По одному из фиксируемых элементов соединения бревен (северо-восточный угол постройки) выяснилось, что постройка рублена в «обло». Ориентирована постройка СВ–ЮЗ, аналогично постройке, исследованной раскопом 2013 г., с которой выстраивается в общую линию.

Постройка № 2. Строение деревянное наземное. Начинает отчетливо проследиваться с отметкой –162, –168 в кв. Ж/4 – в виде истлевших бревен. Связано со слоем темно-коричневой супеси, внутреннее заполнение – темно-коричнево-черная супесь, сильно насыщенная углисто-золистыми включениями, тленом, щепой. Места соединений бревен не фиксируются (истлели), другие уходят в южную стенку раскопа. Ориентирована постройка СВ–ЮЗ, аналогично постройке № 1 и постройке, исследованной раскопом 2013 г. При разборе уровня постройки были найдены индивидуальные предметы. На уровне верхних элементов конструкции обнаружены:

1. Гребень односторонний косяной, наборный. Состоит из двух накладок в виде пластин, один из длинных краев которых округлый, а другой прямой. Внешняя сторона обеих пластин выпуклая, украшена линейно-циркульным орнаментом (в орнаментальное поле, ограниченное рельефными резными линиями, вписаны четыре группы солярных кружков, объединенных по 4 и 5 фигур, концы пластин украшены парными вертикальными линиями). Боковые накладки скрепляют между собой при помощи 8 железных штифтов зубцовую часть гребня, состоящую из восьми пластин с зубцовой нарезкой.

Зубцы крупные, в плане треугольной формы (рис. 8: 6).

2. Оселок в виде каменной пластины с заточенными краями.

При разборе в нижнем уровне найдены следующие предметы:

1. Пять бусин из синего стекла, одна лимонно-желтого цвета из тянутой трубочки.

2. Накладка одностороннего наборного гребня. Изготовлена в виде выпуклой с лицевой стороны пластины с дугообразным верхним ребром. Нижнее ребро прямое. Внутренняя сторона накладки, примыкающая к зубьям – плоская. Внешняя сторона оформлена декором из двойных рельефных линий и солярных кружков. Линии делят орнаментальное поле на отдельные сегменты, кружки располагаются по углам рисунка. Для монтажа накладки с зубьями гребня имеются три сквозных округлых отверстия для металлического крепежа (рис. 8: 5).

3. Бисер крупный желтого стекла рубленый, из тянутой трубки, края заполированы.

Общая характеристика массовых находок

Кости животных по видовому составу и частично по возрасту определены канд. вет. наук С.В. Барминым. Наибольший процент от общего числа составляют фрагменты костей крупного рогатого скота (32%) и бобра (26%). Далее следуют кости лошади, мелкого рогатого скота, свиньи и птицы. В меньшем количестве собраны кости собаки, лисы, рыбы, медведя и белки. Единичны кости зайца, хоря и ондатры. Зафиксированы остатки и членистоногих (видимо, ракообразных) в 1 экз. (4 пласт). Детальные статистические исследова-

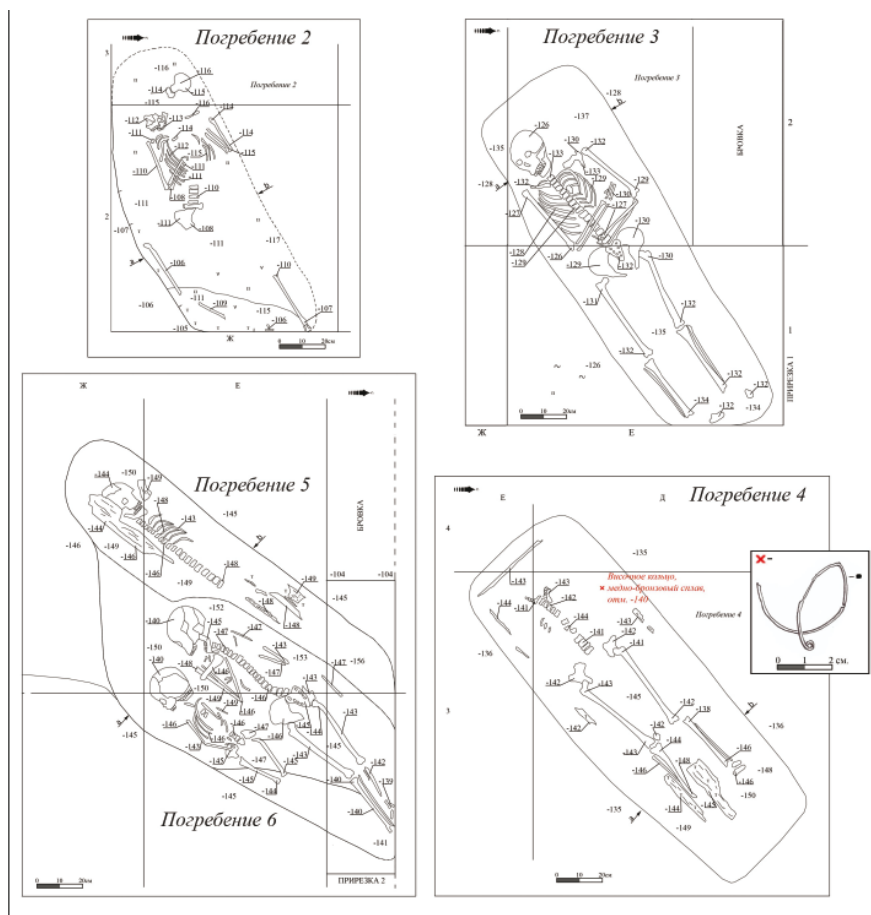


Рис. 6. Планы погребений 2–6, исследованных в 2014 г.

Fig. 6. Plans of graves 2–6 studied in 2014.

ния археозоологического материала показали значительный удельный вес костей бобра на всем протяжении бытования поселения в мерянский и, вероятно, в древнерусский период, хотя попадание костей животных в поздние горизонты (пласты 1–3) могло быть связано с перекопами в процессе бытования могильника. В мерянское время удельный вес костей бобра в промысловой добыче составил от 78,94 до 94,12%, что связано с популярностью шкуры этого животного в торговле пушниной.

В массовом материале широко представлены также фрагменты кера-

мики и кованые железные гвозди. Железные гвозди найдены в количестве 48 шт., в основном они встречаются на уровне 2 пласта (33 шт.), но в меньшем количестве присутствуют в каждом строительном горизонте.

96% массового материала – фрагменты глиняной посуды. В раскопе встречены фрагменты от круговой (22% от общей массы керамики) и лепной посуды (78%), из них 0,2% керамики раннего железного века. Ряд фрагментов сильно ошлакован (5%) и типологическая принадлежность к круговой или лепной посуде не устанавливается, но, судя по место-

нахождению такой керамики начиная с уровня 3 пласта, можно предположить о характере посуды как лепной. Следует отметить и то, что керамика сильно измельчена, что наблюдалось и при исследованиях в 2013 г.

В раскопе собраны следующие виды посуды (рис.7).

1. Ранняя круговая керамика (рис. 7: 52–57). Фрагментов от такой посуды в раскопе встречено небольшое количество (193 шт.). Керамика сильно измельчена. В основном ранняя круговая посуда сосредоточена на уровне 2–3 пластов в горизонте черной супеси, редко вмешивается в нижние слои. Среди ранней круговой посуды по морфологии верхней части выделяются:

1. Профилированные, с выраженной сильновогнутой внутрь шейкой, выделенным округлым плечиком, с заворотом чернового края внутрь или венчиком в виде скошенного наружу бортика (кососрезанный). Такая посуда составляет 57,3% от ранней круговой керамики, обнаруженной в раскопе. Датировка XI – первая половина XIII в.

2. Плавно профилированные, с выраженной плавно вогнутой, в сравнении с 1 группой посуды, внутрь шейкой, выделенным округлым плечиком (XIII–XIV вв.). Данная группа посуды составляет 23,8%.

По особенностям верхней части выделяется и керамика с раструбной и прямой шейкой (14,2%). Единожды отмечается горшок с низким отогнутым краем (2,3%) и посуда баночной формы (2,3%).

Фрагменты круговой посуды аналогичны керамике, найденной при раскопках памятника в 1988–1989 гг. (строительный ярус I), и в слое чер-

ной супеси в 2013 г. Представленная керамика близка круговой посуде из Суздальского ополья (Макаров, Леонтьев, Шполянский, 2004, с. 22–25). Синхронны и материалы ранней круговой керамики селища Усть-Шексна (Кадиева, 2007, с. 64–65). Подобная керамика распространена в это же время в Костроме и Галиче.

Основные датировки обнаруженной круговой керамики укладываются в рамки XII–XIII вв. В примеси фрагментов присутствуют песок (мелко и крупнозернистый) и дресва. Фрагменты от красноглиняных сосудов (окислительный обжиг) и сероглиняных (окислительно-восстановительный обжиг) грубых сосудов. Некоторые черепки в изломе трехслойные. Многие с черной прослойкой в изломе. Поверхность посуды неровная из-за выступающих минеральных примесей. Цвет керамики неравномерный от коричневого до светло серого, и местами различных оттенков от серого до черного. Ряд черепков содержит следы от нагара. Все донца плоские, многие из них запесочены. Встречается керамика, орнаментированная одинарной или двойной волной.

Среди общей массы выделяются фрагменты от кругового горшка (рис. 7: 51). Горшок S-видной формы, тулово округлобокое, хотя плавность профилировки присутствует, плечо обозначено изгибом, шейка изогнута, край кососрезанный в виде бортика. Фрагмент аналогичен посуде, зафиксированной на северо-западных территориях в слоях X–XI вв. в Новгороде, Пскове, Рюриковом городище, Старой Ладогге. Горюнова В.М. отмечает, что плавность в профилировке начинает теряться с середины X в. и широко распространяются

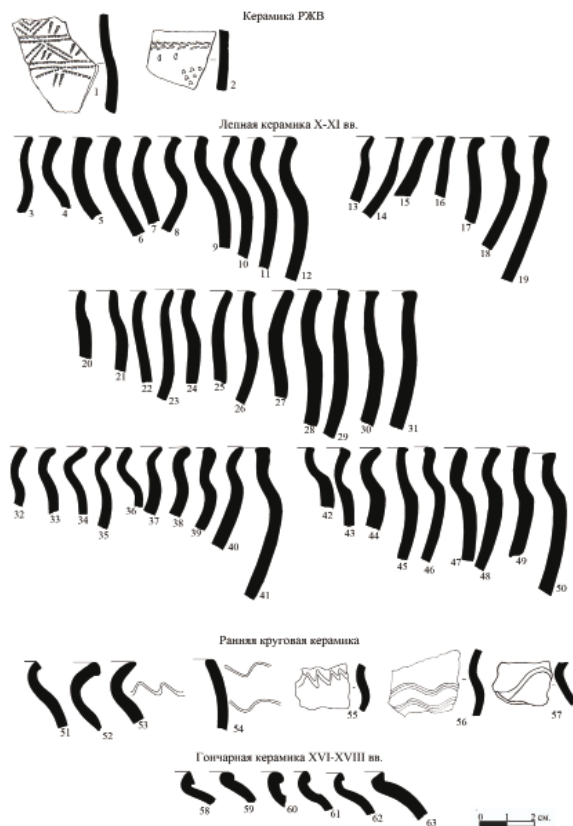


Рис. 7. Керамика из раскопа 2014 г.: 1, 2 – керамика РЖВ; 3–50 – лепная керамика X–XI вв.; 51–57 – ранняя круговая керамика; 58–63 – гончарная керамика XVI–XVIII вв.; 3–12 – группа плавнопрофилированной посуды; 13–19 – посуда баночного типа; 20–31 – группа слабопрофилированной посуды; 32–50 – группа профилированной посуды (32–41 – со сглаженным ребром, 42–50 – с выделенным ребром).

Fig. 7. Ceramics from the dig of 2014: 1, 2 – ceramics of the early Iron Age; 3–50 – hand-made ceramics, 10th – 11th centuries; 51–57 – early wheel pottery; 58–63 – wheel pottery of 16th – 18th centuries; 3–12 – group of vessels with graded profile; 13–19 – can-type vessels; 20–31 – group of vessels with flat profile; 32–50 – group of profiled vessels (32–41 – with smoothed rib, 42–50 – with distinguished rib).

кососрезанные венчики на посуде S-образного профиля (Горюнова В.М., 2009, с. 137–139).

II. Гончарные гладкие горшки и банки русского времени (XVI–XIX вв.) (рис. 7: 58–63). Найдено 299 фрагментов. Встреченная посуда фрагментарна и вмещивается в слой черной супеси на уровне 1, 2 и отчасти (в меньшем количестве) в слой темно-коричневой супеси на 3–5 пластах раскопа. Посуда

красноглиняная и сероглиняная гладкая (изредка чернолощеная) с примесью песка в тесте или без видимых примесей. Обжиг окислительный и окислительно-восстановительный. В основном это горшки, которые характеризуются отсутствием выраженной шейки, сильно округлым и выпуклым туловом с наибольшим расширением в верхней трети сосуда. Отмечаются и горшки с невысокой вогнутой шей-

кой, округлым выпуклым туловом с небольшим расширением в верхней трети сосуда. Связываются данные находки с монастырским периодом. Единичны фрагменты с глазурью (XIX–XX вв.). Также редко встречаются обломки фаянсовой и фарфоровой посуды (4 шт.).

III. Основная, самая многочисленная, группа керамических изделий представлена лепной мерянской керамикой (рис. 7: 3–50). Данная керамика характерна для строительного яруса II, выделенного Е.В. Рябининым в раскопах 1988–1989 гг., и горизонтов темно-коричневой и темно-серой супеси раскопа 2014 г. Превалируют комплексы такой посуды над круговой, начиная с 3 пласта, что первоначально на данном уровне составляет 74% от общей массы керамики, ниже на уровне 4–6 пласта (слой темно-коричневой и темно-серой супеси) – 97–99%. Цвет такой керамики неравномерный от коричневого до серого и других более темных оттенков. Часть посуды сильно ошлакована.

За основу при описании особенностей лепной посуды с Унорожа положена классификация А.Е. Леонтьева с исследований мерянских памятников на озерах Неро и Плещеево (Леонтьев, 1996, с. 52–55). По характеру обработки поверхности и составу теста фрагменты посуды представлены:

1) лошенные и подлощенные с примесью песка в тесте (2,8% среди лепной мерянской керамики). Найдена в основном на уровне 5–6 пласта, характерна для слоя темно-серой супеси;

2) заглаженные, поверхность ряда фрагментов затерта. Примесь в тесте – песок, мелкая дресва (14,5%);

3) заглаженные с органическими примесями, где четко фиксирует-

ся толченая раковина (4,7%). Такие фрагменты более легкие и не характерны для местной среды, что может указывать на прикамские связи. Наибольший процент такой керамики обнаружен в 4 пласте (нижние горизонты слоя темно-коричневой супеси);

4) шероховатые, такая поверхность образована из-за выступающих песчинок, превалирующая примесь в тесте – песок, встречается дресва, в т.ч. крупная (23,3%);

5) бугристая, основное содержание в примеси крупной дресвы (54,7%). Увеличение доли такой керамики приходится на 2–4 пласт (нижние горизонты слоя черной супеси и верхние темно-коричневой).

Найдено 72 фрагмента от донных частей. Основная часть – плоские донца. Очень редко встречаются уплощенные формы дна. Доля донцев с закраиной или уступом, нередко слабо выделенной закраиной составляет 41,6%, с почти прямым переходом дна в стенку 23,6%, с переходом дна в стенку под углом 34,7%.

Морфологические особенности лепной мерянской посуды. Следует отметить, что достаточно значительная фрагментарность данного комплекса не позволяет четко определить особенности горшка в целом, а допускает в основном охарактеризовать морфологию его верхней части.

Среди форм отчетливо выделяются:

1. Слабопрофилированные горшки (рис. 7: 20–31). Посуда этой группы представлена с прямой: а) высокой или б) низкой шейкой (в большинстве). Шейка может быть незначительно отогнута наружу. Плечо пологое.

2. Профилированные горшки с низким отогнутым краем, с выделен-

ным ребром по плечу (четким или сглаженным) (рис. 7: 32–50).

3. Плавнопрофилированные горшки с плавно вогнутой шейкой и округлым выпуклым плечом (рис. 7: 3–12).

4. Баночной формы без плечиков (рис. 7: 13–19).

Доля первой группы сосудов с прямой шейкой составляет 50,7%, из них 37,2% с низкой прямой и 13,5% с высокой. Высокая шейка характерна для нижних уровней, а именно слоя темно-серой супеси. Доля банок без плечиков составляет 2,2%. Посуда с низким отогнутым краем – 33,6%. Доля сосудов с плавно вогнутой шейкой составляет 13,5%.

Доля посуды с четкими реберными плечиками составляет 18,6%, плечиками в виде сглаженного ребра – 25%, с округлыми выпуклыми плечиками – 30,2% и пологими низкими плечиками – 26,2%.

Венчики. Край лепной посуды, как правило, округлый (скругленный) (74%), реже плоский (15,3%), встречается утолщенный (5,8%) с валиковым напылом (0,8%) и округло приостренный (4,1%). Округлый край чаще всего неровный.

Довольно редко встречается орнаментированная лепная мерянская керамика. Орнамент представлен элементами из крупного гребенчатого штампа, крупных шнуровых оттисков, насечками. В двух случаях отмечена керамика, орнаментированная вдавлениями трубчатой костью, из которых составлен узор в виде треугольников.

IV. Значительный интерес представляет горизонт начала раннего железного века. Вопрос о соотношении культур сетчатой керамики и гребенчато-шнуровой (ананьинского типа) в

Костромском Поволжье ставится преимущественно в последние годы и является одним из дискуссионных. Наличие в материалах городища Унорож керамики обеих культурных групп дает основание предполагать возможность взаимодействия крупнейших культурных общностей РЖВ Поволжья. До недавнего времени комплексы гребенчато-шнуровой керамики в Верхнем Поволжье выделялись отрывочно и конечными пунктами их распространения на запад в Волжском бассейне считались городища Поветлужья (Бадер, 1951, с. 150–151). При этом необходимо подчеркнуть, что работы по выявлению, сопоставлению, анализу и обобщению ананьинских материалов Верхневолжского региона в целом, в том числе изучение поселений РЖВ этой округи и включение ряда из них в систему ананьинской культурно-исторической области, еще только предстоит выполнить.

Типологически выделяемый комплекс керамики эпохи раннего железа был представлен и в материалах исследований 2013 г. Найдена такая керамика на уровне 4 пласта. Находки этого времени, обнаруженные в раскопе фрагментарны (рис. 7: 1, 2). Сетчатая и гребенчато-шнуровая и шнуровая керамика находилась в переотложенном состоянии, что связано с последующим заселением площадки памятника. Поверхность сетчатой керамики шероховатая из-за выступающих песчинок. Примесь в тесте – песок. Черепки, как правило, коричневого цвета. Поверхность, помимо заглаженных участков, покрыта и сетчатыми отпечатками мелкоячейистой или крупноячейистой фактуры, как с бессистемным расположением,

так и складывающимися регулярно. Отпечатки как четко вдавленные, так и слабо, едва заметные, подзатертые. Точно такие же отпечатки характерны и для бедно орнаментированной сетчатой посуды финала поздней бронзы, переходного периода и раннедьяковского времени данного региона.

Фрагменты шнуровой и гребенчато-шнуровой керамики ананьинского типа соотносимы с керамикой каменоложской стадии, датируемой Л.И. Ашихминой VI–V вв. до н.э. (Ашихмина, 2014, с. 74).

С находками раннего железного века можно связать кремневый скребок красного цвета с высокой спинкой, двумя рабочими краями и мало-выразительные кремневые отщепы, раскиданные по раскопу в различных слоях и уровнях.

К этому же времени, вероятно, относится железный массивный нож длиной 22,2 см со слабоизогнутым клинком и коротким черенком, выходящим со стороны спинки. Спинка клинка дугообразная. Лезвие имеет значительную сточенность внутрь клинка. Клинок в сечении клиновидный. Острие закруглено. Переход к черешку рукояти вверху покатый, снизу – в виде ступеньки. Черешок короткий в виде широкой закругленной пластины. По типологической схеме А.Х. Халикова соответствует типу III, 2 Г. (Халиков, 1977, с. 144, 148). Датируются изделия такой формы VI в. до н.э.

Культурных горизонтов, связанных с данным хронологическим пластом, на месте проведения настоящих раскопочных работ, как и в предшествующий год исследований, не зафиксировано. В то же время не вызывает сомнения, что поселок в данную эпоху существовал на территории

останца, вероятнее всего, в южной его части. Заселение площадки в раннем железном веке могло произойти как минимум в VI в. до н.э.

V. Находки, связанные с эпохой мезолита (раннего неолита?), представлены мелкими обломками кремневых пластин и отщепами. Среди них можно выделить кремневый вкладыш. Встречены данные находки на уровне 6 пласта в слое серой предматериковой супеси. По крайней мере, керамика неолитического облика в пределах раскопа не найдена, не обнаружена она и предшествующими исследователями памятника, что, вероятно, говорит в пользу мезолитического происхождения данных кремневых изделий. Предметы мезолитического облика были найдены и ранее в раскопе 2013 г.

Периодизация

Исследования городища позволяют создать предварительную периодизацию памятника, учитывающую особенности вещевых находок и объектов, изученных на его территории.

Первый период можно связывать с эпохой мезолита. Судя по небольшому количеству находок, характер посещений площадки был кратковременным.

Второй период относится к раннему железному веку (VIII до н.э. – первые века н.э.). Характер заселения пока остается невыясненным. Но, вероятнее всего, поселок этого времени тяготел к южному краю останца, выступающему в пойму р. Вексы. Эта территория в настоящее время полностью занята кладбищем. Среди находок выделяются фрагменты сетчатой и гребенчато-шнуровой и шнуровой керамики ананьинского типа, кремневые отщепы и железный нож.

Третий период – мерянский. Время освоения площадки во второй половине IX в. – начале X в. – XI в. включительно. Мерянский период является наиболее существенным этапом жизни на городище. К этому времени относятся все исследованные в 2014 г. постройки. Учитывая исследования Е.А. Рябины и стратиграфические наблюдения 2013–2014 гг., этот период можно разделить на 2 этапа.

Ранний – начало – середина X в. На этом этапе происходят освоение площадки памятника первопоселенцами и включение поселения в систему торговых связей. Есть основания, в силу значительного сходства Унорожа с поселением Крутик на р. Шексне, отодвинуть нижнюю границу памятника во вторую половину или конец IX в.

В пользу освоения памятника в этот период говорит ряд находок 2013 и 2014 г. Среди материалов 2013 г. – обломок крупной шаровидной бусины красного (печеночного) цвета (по И.Г. Розенфельд – тип 2). Подобные бусы на дяковских городищах датируются второй половиной I тыс., в основном VII–IX вв. (Розенфельд, 1982, с. 65, рис. 14: 8, 14–16). Такие находки известны с территории Дурасовского городища (Горюнова Е.И., 1961, с. 110). Интересно их присутствие среди бус, найденных на поселении Крутик (Захаров, 2012, с. 224, рис. 7). С территории поселения Крутик (участок, датированный концом IX–X вв.) происходит также очень близкая аналогия костяной привеске в виде бобра (Захаров, <http://www.archaeolog.ru/?id=233>), найденной в Унороже в 2014 г. на глубине 5 пласта (рис. 8: 1). Животное изображено стоящим на четырех лапах, характерный хвост-лопата вытянут. Тулово массив-

ное, округлых очертаний, голова маленькая, на короткой шее, с низкими заостренными ушами. Глаза намечены как два углубления в голове, сделанные острым предметом (иглой?). Морда уплощена, ноздри выполнены тем же способом, что и глаза. На спине имеется сквозное отверстие округлой формы с конической сверлиной для подвешивания.

Интерес представляет находка подвески-костылька (рис. 8: 3), имеющая аналогии в материале Верхнего Прикамья IX в. (Голдина, Кананин, 1989, с. 192, рис. 70: 24, 30), свидетельствующая о возникновении контактов с этим регионом уже в самом начале существования Унорожа.

Поздний – середина X–XI в. В этот период поселение достигает максимального экономического роста, связанного с пушной торговлей, бронзолитейным и железоделательным производством, и на каком-то этапе прекращает существование. Причина этого пока не ясна, т.к. отсутствуют явные признаки разрушения поселения в результате военного потрясения или другого катаклизма. Наиболее вероятны экономические причины данного события, связанные с нарушением системы международной пушной торговли в результате прекращения в XI в. притока восточного серебра (Даркевич, 1976, с. 160), вызвавшего разрушение описанной З.А. Львовой системы тройного обмена: серебро–бусы–меха (Львова, http://chernov-trezin.narod.ru/ZLATA_LVOVA.htm).

Четвертый – древнерусский период, XII–XIV вв. Период, синхронный с существованием и развитием Галича Мерского, расположенного на противоположном берегу Галичского озера. О существовании в какой-то

форме древнерусского поселения на территории городища можно судить по некоторым находкам из раскопок Е.А. Рябинина. Результаты исследований 2013 и 2014 г. засвидетельствовали в слое, относимом к этому времени, наличие могильника. Погребения частично перерезают и частично разрушают строительный ярус I, соответствующий горизонту 2 мерянского периода. Небольшая глубина и невыраженность заполнения ям, наличие некоторых вещей, связанных с погребениями, присутствие парных погребений могут говорить о соотносимости могильника со временем древнерусской колонизации региона. Его хронологические границы, ввиду скудости сопутствующего погребениям материала, не определены, но, по-видимому, могут укладываться в исторические рамки древнерусского времени – XIII–XIV вв. Некрополь может быть синхронен бытовавшему рядом поселению данного периода. Верхняя его дата остается открытой, возможно, захоронения осуществлялись и в более позднее время.

Пятый – монастырский период (XV–XVIII вв.).³

Первое упоминание об Унороже (тогда еще не селе, в части владений московских митрополитов в Ликургской волости) содержится в жалованной грамоте 1474 г. великого князя Ивана III Васильевича на имя митрополита Геронтия, когда на месте современного села стоял митрополичий Благовещенский Унорожский монастырь. При этом в своей грамоте Иван III ссылается на грамоты его предше-

ственников Василия II Васильевича (1425–1462) и Василия I Дмитриевича (1389–1425), из чего следует, что Унорожская обитель уже существовала, по крайней мере, в первой четверти XV в. (Акты феодального землевладения и хозяйства XIV–XVI вв., 1951, с. 215–216). К XVII в. Унорож окончательно переходит в подчинение Галичу (Духовные и договорные грамоты великих и удельных князей XIV–XVI вв., 1950, с. 64–67, 74, 76, 78, 87; Диев, 1833, с. 124–130; Диев, 1909, с. 31–34). Окончательное преобразование монастыря в приходской храм с погостом происходит в 1764 г., когда в ходе церковной реформы Екатерины II, Иаково-Железнодорожский монастырь был обращен в заштатный, а приписанные к нему обители (а значит и Унорожская) – в приходы. (Православная энциклопедия, 2008, т. 19, с. 133–137). С этого времени и до начала советского периода Унорож становится погостом, т.е. сельским поселением на церковной земле, состоящим из приходского храма с кладбищем и жилищ священнослужителей и причетников храма.

Шестой – постмонастырский период отмечает развитие территории памятника после упразднения Благовещенского монастыря. На месте сгоревшей деревянной церкви монастыря в 1814 г. была построена каменная Благовещенская церковь, обнесенная каменной оградой, в которой располагалось кладбище (Беляев, 1863, с. 77). В Списках населенных мест Российской империи за 1877 г. в с. Унорож упоминается всего 4 двора, 9 жителей мужского пола и 14 – женского (Списки населенных мест Российской империи. Костромская губерния, 1877, с. 128). С конца XIX–XX вв. происходит разрастание деревенского кладбища

³ Авторы статьи приносят глубокую благодарность А.Н. Иванову за подборку и систематизацию материалов по истории позднего Унорожа.

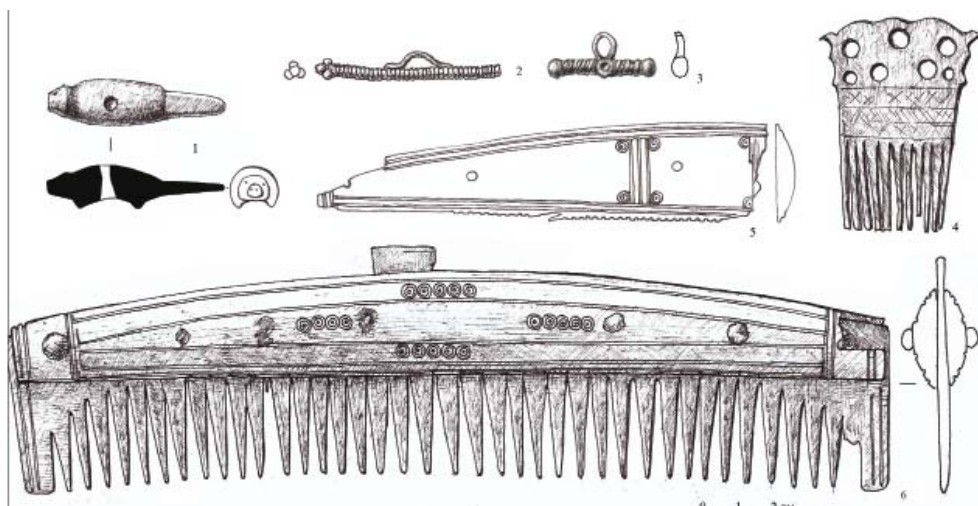


Рис. 8. Индивидуальные находки из раскопа 2014 г.: 1 – подвеска зооморфная «бобр», 2 – привеска, 3 – привеска-костылек, 5 – накладка одностороннего наборного гребня с солярным орнаментом, 4 – гребень односторонний с зооморфным навершием, 6 – гребень односторонний наборный; 1, 4, 5 – рог; 2, 3 – медь; 6 – рог, железо.

Fig. 8. Individual finds from the dig of 2014: 1 – zoomorphic pendant “beaver”, 2 – appendage, 3 – appendage-nail, 4 – unilateral comb with zoomorphic knob, 5 – onlay of a composed unilateral comb with solar ornamentation, 6 – composed unilateral comb; 1, 4, 5 – antler; 2, 3 – copper; 6 – antler, iron.

практически по всей территории городища.

Подводя итоги изучения городища Унорож за истекший период, следует отметить необходимость проведения системных комплексных исследований данного памятника (включая палеоантропологические, археозоологические, палинологические и др. исследования). Это позволит создать значительную источниковую базу для изучения вопросов истории населения Костромского Заволжья в эпоху раннего средневековья, осветить культурные, социальные и экономические

процессы, происходящие в этот период на территории региона.

Систематические археологические работы на территории Унорожа позволяют получить информацию об одном из наиболее интересных объектов археологического наследия Костромской области, наметить характер и направления освоения территорий на северо-востоке Руси, определить степень участия населения Костромского Заволжья в международной транзитной (меховой) торговле IX–XI вв. и в общих процессах становления территории древнерусского государства.

ЛИТЕРАТУРА

1. Акты феодального землевладения и хозяйства XIV–XVI вв. Ч. 1 / Отв. ред. С.В. Бахрушин. М.: ИИ АН СССР, 1951. 400 с.
2. Археологическая карта России. Костромская область / Отв. ред. Ю.А. Краснов. М.: «Восточная литература» РАН, 1999. 368 с.
3. Археология Костромского края / Отв. ред. А.Е. Леонтьев. Кострома: ГНПЦ по сохранению, реставрации и использованию ист.-культур. наследия Костром. обл., 1997. 274 с.

4. Археология северорусской деревни X–XIII вв.: средневековые поселения и могильники на Кубенском озере: в 3 т. / Отв. ред. Н.А. Макаров / Т. 2: Материальная культура и хронология / Ред. С.Д. Захаров. М.: Наука, 2008. 365 с.
5. Ашихмина Л.И. Генезис ананьинской культуры в Среднем Прикамье (по материалам керамики и жилищ) / Археология Евразийских степей. Вып. 19. Казань: ИА АН РТ; «Отечество», 2014. 300 с.
6. Бадер О.Н. Городища Ветлуги и Унжи // МИА. № 22. М.: АН СССР, 1951. С. 110–158.
7. Беляев И. Статистическое описание соборов и церквей Костромской епархии. СПб: Типография Почтового Департамента, 1863, 198, V с.
8. Вихляев В.И., Беговаткин А.А., Зеленцова О.В., Шитов В.Н. Хронология могильников населения I–XIV вв. западной части Среднего Поволжья. Саранск: МГУ им. Н.П. Огарева, 2008. 352 с.
9. Голдина Р.Д., Кананин В.А. Средневековые памятники верховьев Камы. Свердловск: Уральский гос. ун-т, 1989. 216 с.
10. Горюнова В.М. Датировочные возможности раннегончарной керамики X–начала XI в. // РА. 2009. № 4. С. 132–141.
11. Горюнова Е.И. Этническая история Волго-Окского междуречья / МИА. № 94. М.: Наука, 1961. 264 с.
12. Давидан О.И. Гребни Старой Ладogi // АСГЭ. Вып. 4 / Ред. М.И. Артамонов. Ленинград: Государственный Эрмитаж, 1962. С. 95–108.
13. Даркевич В.П. Художественный металл Востока в VIII–XIII вв. / Отв. ред. Т.В. Николаева. М.: Наука, 1976. 199 с.
14. Диев М.Я. О селе Ликурге // Труды и летописи ОИДР. М., 1833. Ч. VI. С. 124–129.
15. Диев М.Я. Старинные волости и станы в Костромской стороне. Материалы для Историко-географического словаря Костромской губернии. М., 1909. 62 с.
16. Духовные и договорные грамоты великих и удельных князей XIV–XVI вв. / Отв. ред. С.В. Бахрушин. М.-Л.: АН СССР, 1950. 587 с.
17. Захаров С.Д. Белоозеро // Русь в IX–X веках: археологическая панорама. / Отв. ред. Н.А. Макаров. Москва; Вологда: Древности севера, 2012. С. 212–239.
18. Захаров С.Д. Новые полевые исследования средневековых памятников Белоозерья. URL: <http://www.archaeolog.ru/?id=233> (дата обращения: 13.01.2016).
19. Кадиева Е.К. Древнерусская круговая керамика Ярославля XII – середина XIII вв.: морфология и орнаментация (по материалам Успенского раскопа) // Археология: история и перспективы. Сборник статей 3-й межрегиональной конференции / Отв. ред. А.Е. Леонтьев. Ярославль: Ярославский музей-заповедник, Музей-заповедник «Ростовский кремль», 2007. С. 64–73.
20. Колчин Б.А. Хронология новгородских древностей // Новгородский сборник. 50 лет раскопок Новгорода / Ред. Б.А. Колчин, В.Л. Янин. М.: Наука, 1982. С. 156–177.
21. Комаров К.И. Отчет о работах Костромской экспедиции в Костромской области в 1983 г. / Архив ИА РАН. Р.1. № 9867.
22. Левашова В.П. Браслеты // Очерки истории по русской деревни / Труды ГИМ. Вып. 43 / Отв. ред. Б.А. Рыбаков / М.: Советская Россия, 1967. С. 207–252.
23. Леонтьев А.Е. Классификация ножей Сарского городища // СА. 1976. № 2. С. 33–45.
24. Леонтьев А.Е. Археология мери. К предыстории Северо-Восточной Руси. М.: Геоэко, 1996. 340 с.
25. Леонтьев А.Е., Носов Е.Н. Восточноевропейские пути сообщения и торговые связи в конце VIII–X в. // Русь в IX–X веках: археологическая панорама / Отв. ред. Н.А. Макаров. Москва; Вологда: Древности севера, 2012. С. 382–401.

26. *Львова З.А.* Стекланные бусы Старой Ладogi как исторический источник. URL: http://chernov-treznin.narod.ru/ZLATA_LVOVA.htm (дата обращения: 13.01.2016).
27. *Макаров Н.А., Леонтьев А.Е., Шполянский С.В.* Средневековое расселение в Суздальском ополье // РА. 2004. № 1. С. 19–34.
28. *Матасов М.И.* Отчет об археологических разведках в Буйском, Сусанинском и Ореховском районах Костромской области в 1956 г. / Архив ИА РАН. Р.1. № 1226.
29. *Матасов М.И.* Отчет об археологических разведках в Костромской области в 1958 г. / Архив ИА РАН. Р. 1. № 1721.
30. *Миловидов И.В.* Древности Костромского края, известные Архивной комиссии // Костромская старина. Вып. 1. Кострома: Костром. учен. арх. комис., 1890. С. 115–133.
31. *Новиков А.В.* Отчет о выполненных археологических раскопках городища у с. Унорож в Галичском районе Костромской области в 2014 г. / Архив ИА РАН.
32. Паспорт памятника: с. Унорож. Городище, VIII в. до н.э. – VII в. н.э. / Сост. К.И. Комаров / Архив Департамента культуры Костромской области. 12.08.1983, 4 с.
33. *Петрова Т.В.* Отчет об инженерно-геологических изысканиях по ул. Подбельского, 1 в г. Галиче, Костромской области. ООО «Геос». Кострома, 2008. / Архив ООО КАЭ. № 5.
34. *Полубояринова М.Д.* Стекланные браслеты Древнего Новгорода // МИА. № 117 / Ред. А.В. Арциховский, Б.А. Колчин. М.: Наука, 1963. С. 164–199.
35. Православная энциклопедия. Т. 19 / Под общ. ред. Патриарха Моск. и всея Руси Алексия II. М.: Православная энциклопедия, 2008. 753 с.
36. *Розенфельд И.Г.* Древности западной части Волго-Окского междуречья в VI–IX вв. М.: Наука, 1982. 180 с.
37. *Рябинин Е.А.* Отчет о работе Заволжской экспедиции ЛОИА АН СССР в 1988 г. / Архив ИА РАН, Р.1. № 12779.
38. *Рябинин Е.А.* Отчет о работе Заволжской экспедиции ЛОИА АН СССР в 1989 г. / Архив ИА РАН, Р.1. № 15730.
39. *Рябинин Е.А.* Северный трансевропейский путь X в. и мера (по материалам резной кости Костромского Поволжья) // Археологические вести. № 1. СПб.: ИИМК РАН, 1992. С. 153–164.
40. *Рябцева С.С.* Древнерусский ювелирный убор: Основные тенденции формирования. СПб.: Нестор - История, 2005. 384 с.
41. Списки населенных мест Российской империи, составленные и издаваемые Центральным статистическим комитетом Министерства внутренних дел. СПб.: Центр. стат. ком. Мин. внутр. дел, 1861–1885. Вып. XVIII. Костромская губерния. Список населенных мест по сведениям 1870–72 годов / Обр. ст. ред. М. Раевским. СПб., 1877. 465 с.
42. *Халиков А.Х.* Волго-Камье в начале эпохи раннего железа (VIII–VI вв. до н.э.). М.: Наука, 1977. 264 с.
43. *Херсонский И.К.* Сведения о некоторых памятниках старины, доставленные в Костромскую ученую архивную комиссию от церквей Костромской епархии // Костромская старина. Вып. 1. Кострома: Костром. учен. арх. комис., 1890. С. 1–74.
44. Petersen I. Vikingetidens smykker. Stavanger, 1928. 240 p.

Информация об авторах:

Новиков Александр Викторович, заместитель директора, ООО «Костромская археологическая экспедиция» (г. Кострома, Россия); kae44@mail.ru

Баранов Вячеслав Сергеевич, кандидат исторических наук, старший научный сотрудник, Институт археологии им. А.Х. Халикова АН РТ (г. Казань, Россия); sl.baranov@mail.ru

THE UNOROZH HILLFORT: PRELIMINARY RESULTS
OF ARCHAEOLOGICAL ACTIVITIES IN 2014

A.V. Novikov, V.S. Baranov

The authors publish archaeological findings from the Unorozh hillfort (Galich District, Kostroma Oblast, Russian Federation), which belongs to the Finno-Ugric antiquities. This multi-layered site occupies special place among other settlements found in Kostroma Volga Region and has a rich history embracing many chronological stages and cultural contexts (Mesolithic – 7000 BC, early Iron Age – 1000 BC, first centuries AD, Middle Ages and the New time – 9th – 11th, 12th – 14th, 15th – 18th centuries). The dig of 2014 yielded some materials, which define cultural features of the site in the Early Iron Age; two wooden buildings of the 10th – 11th centuries were investigated, traces of the Early Medieval ironwork production were fixed, burials of the ground necropolis of the 13th – 14th centuries were studied, a rich collection of artefacts was collected to witness participation of the local population in the international fur trade in the 9th – 11th centuries.

Keywords: archaeology, Volga Area at Kostroma, Early Iron Age, Early Middle Ages, Finno-Ugrians, settlement, necropolis.

REFERENCES

1. Bakhrushin, S. V. (ed.). 1951. *Akty feodal'nogo zemlevladieniia i khoziaistva XIV–XVI vv. (Documents of the Feudal Land Tenure and Economy, 14th–16th Centuries)*. Part 1. Moscow: Institute for History, the USSR Academy of Sciences (in Russian).
2. Krasnov, Yu. A. (ed.). 1999. *Arkheologicheskaiia karta Rossii. Kostromskaia oblast' (Archaeological Map of Russia: Kostroma Oblast)*. Moscow: "Vostochnaia Literatura" Publ., Russian Academy of Sciences (in Russian).
3. Leont'ev, A. E. (ed.). 1997. *Arkheologiia Kostromskogo kraia (Archaeology of the Kostroma Land)*. Kostroma: State Research and Production Center for the conservation, restoration and use of historical and cultural heritage of the Kostroma region (in Russian).
4. Zakharov, S. D. (ed.). 2008. *Arkheologiia severnorusskoi derevni X–XIII vv.: Srednevekovye poseleniia i mogil'niki na Kubenskom ozere (Archaeology of the Northern Rus Village, the 10th – 13th Centuries: Medieval Settlements and Cemeteries near Kubenskoye Lake) 2. Material'naia kul'tura i khronologiia (Material Culture and Chronology)*. Moscow: "Nauka" Publ. (in Russian).
5. Ashikhmina, L. I. 2014. *Genezis anan'inskoii kul'tury v Srednem Prikam'e (po materialam keramiki i zhilishch) (Genesis of the Ananyino Culture in the Middle Kama Area (According to the Ceramics and Dwellings))*. Series: Arkheologiia evraziiskikh stepei (Archaeology of the Eurasian Steppes) 19. Kazan: Institute of History, Tatarstan Academy of Sciences; "Otechestvo" Publ. (in Russian).
6. Bader, O. N. 1951. In *Materialy i issledovaniia po arkheologii (Materials and Research in Archaeology)* 22. Moscow: Academy of Sciences of the USSR, 110–158 (in Russian).
7. Beliaev, I. 1863. *Statisticheskoe opisaniie soborov i tserkvei Kostromskoi eparkhii (Statistic Description of Cathedrals and Churches of the Kostroma Diocese)*. Saint Petersburg: Typography of the Postal Department (in Russian).
8. Vikhliav, V. I., Begovatkin, A. A., Zelentsova, O. V., Shitov, V. N. 2008. *Khronologiia mogil'nikov naseleniia I–XIV vv. zapadnoi chasti Srednego Povolzh'ia (Chronology of the Burial Grounds of 1st – 14th Centuries in the Western Part of the Middle Volga Region)*. Saransk: Mordovia State University named after N. P. Ogarev (in Russian).
9. Goldina, R. D., Kananin, V. A. 1989. *Srednevekovye pamiatniki verkhov'ev Kamy (Medieval Sites at the Headstreams of the Kama River)*. Sverdlovsk: Ural State University (in Russian).
10. Goriunova, V. M. 2009. In *Rossiiskaia Arkheologiia (Russian Archaeology)* (4), 132–141 (in Russian).

11. Goriunova, E. I. 1961. *Etnicheskaia istoriia Volgo-Okskogo mezhdurech'ia* (Ethnic History of the Volga-Oka Area). Series: Materialy i issledovaniia po arkheologii SSSR (Materials and Research in the USSR Archaeology) 94. Moscow: "Nauka" Publ. (in Russian).
12. Davidan, O. I. 1962. In Artamonov, M. I. (ed.). *Arkheologicheskii sbornik Gosudarstvennogo Ermitazha* (Archaeological Bulletin of the State Hermitage Museum) 4. Leningrad: State Hermitage Museum, 95–108 (in Russian).
13. Darkevich, V. P. 1976. *Khudozhestvennyi metall Vostoka VIII—XIII vv.* (Artistic Metalwork in the Orient in 8th – 13th Centuries). Moscow: "Nauka" Publ. (in Russian).
14. Diev, M. Ya. 1833. In *Trudy i letopisi Obshchestva liubiteli istorii i drevnostei rossiiskikh* (Proceedings and Chronicles of the Community of Russian History and Antiquities Amateurs) VI. Moscow, 124–129 (in Russian).
15. Diev, M. Ya. 1909. *Starinnye volosti i stany v Kostromskoi storone. Materialy dlia Istoriko-geograficheskogo slovaria Kostromskoi gubernii* (Ancient Volosts and Villages in the Kostroma Land: Materials for the Historical-Geographical Dictionary of the Kostroma Province). Moscow (in Russian).
16. Bakhrushin, S. V. (ed.). 1950. *Dukhovnye i dogovornye gramoty velikikh i udel'nykh kniaziei XIV—XVI vv.* (Wills and Contracts of the Great and Feudal Knyazes in 14th—16th Centuries). Moscow; Leningrad: Academy of Sciences of the USSR (in Russian).
17. Zakharov, S. D. 2012. In Makarov, N. A. (ed.). *Rus' v IX—X vekakh. Arkheologicheskaia panorama* (Russia in the 9th—10th Centuries. An Archaeological Panorama). Moscow; Vologda: "Drevnosti Severa" Publ., 212–239 (in Russian).
18. Zakharov, S. D. *Novye polevye issledovaniia srednevekovykh pamiatnikov Beloz'er'ia* (Recent Field Investigations of the Medieval Sites in the Beloozero Area). Available at: <http://www.archaeolog.ru/?id=233> (accessed 13.01.2016) (in Russian).
19. Kadieva, E. K. 2007. In Leont'ev, A. E. (ed.). *Arkheologii: istoriia i perspektivy* (Archaeology: History and Perspectives). Yaroslavl: Institute of Archaeology of the Russian Academy of Sciences; Yaroslavl Museum-Reserve; "Rostov Kremlin" State Museum-Reserve, 64–73 (in Russian).
20. Kolchin, B. A. 1982. In Kolchin, B. A., Yanin, V. L. (eds). *Novgorodskii sbornik (50 let raskopok Novgoroda)* (Novgorod Collected Works (50 Years of Excavations in Novgorod)). Moscow: "Nauka" Publ., 156–177 (in Russian).
21. Komarov, K. I. 1984. *Otchet o rabotakh Kostromskoi ekspeditsii v Kostromskoi oblasti v 1983 g.* (Report on the Fieldworks of the Kostroma Expedition in the Kostroma Oblast in 1983). Archive of the Institute of Archaeology of the Russian Academy of Sciences, inv. R.1, dossier 9867 (in Russian).
22. Levashova, V. P. 1967. In Rybakov, B. A. (ed.). *Ocherki po istorii russkoi derevni X—XIII vv.* (Sketches on History of the Russian Village of 10th—13th Centuries). Trudy Gosudarstvennogo istoricheskogo muzeia (Proceedings of the State Historical Museum) 43. Moscow: "Sovetskaia Rossiia" Publ., 207–252 (in Russian).
23. Leont'ev, A. E. 1976. In *Sovetskaia Arkheologiiia* (Soviet Archaeology) (2), 33–45 (in Russian).
24. Leont'ev, A. E. 1996. *Arkheologiiia meri. K predystorii Severo-Vostochnoi Rusi* (Archaeology of the Merya People. Towards Pre-History of North-Eastern Rus'). Moscow: "Geoeko" Publ. (in Russian).
25. Leont'ev, A. E., Nosov, E. N. 2012. In Makarov, N. A. (ed.). *Rus' v IX—X vekakh. Arkheologicheskaia panorama* (Russia in the 9th—10th Centuries. An Archaeological Panorama). Moscow; Vologda: "Drevnosti Severa" Publ., 382–401 (in Russian).
26. L'vova, Z. A. *Stekliannye busy Staroi Ladogi kak istoricheskii istochnik* (Glass Beads from Staraya Ladoga as a Historical Source). Available at: http://chernov-trezin.narod.ru/ZLATA_LVOVA.htm (accessed 13.01.2016) (in Russian).
27. Makarov, N. A., Leont'ev, A. E., Shpolianskii, S. V. 2004. In *Rossiiskaia Arkheologiiia* (Russian Archaeology) (1), 19–34 (in Russian).
28. Matasov, M. I. *Otchet ob arkheologicheskikh razvedkakh v Buiskom, Susaninskom i Orekhovskom raionakh Kostromskoi oblasti v 1956 g.* (Report on the Archaeological Field Surveys in the Buy, Susanino and Orekhovo Districts, Kostroma Oblast, in 1956). Archive of the Institute of Archaeology of the Russian Academy of Sciences, inv. R.1, dossier 1226 (in Russian).

29. Matasov, M. I. *Otchet ob arkheologicheskikh razvedkakh v Kostromskoi oblasti v 1958 g.* (Report on the Archaeological Field Surveys in the Kostroma Oblast in 1958). Archive of the Institute of Archaeology of the Russian Academy of Sciences, inv. R. 1, dossier 1721 (in Russian).
30. Milovidov, I. V. 1890. In *Kostromskaia starina (Kostroma Past)* 1. Kostroma: Kostroma Provincial Academic Archival Commission, 115–133 (in Russian).
31. Novikov, A. V. *Otchet o vypolnennykh arkheologicheskikh raskopkakh gorodishcha u s. Unorozh v Galichskom raione Kostromskoi oblasti v 2014 g.* (Report on the Archaeological Excavations Conducted on a Hillfort near the Unorozh Village, Galich District, Kostroma Oblast, in 2014). Archive of the Institute of Archaeology of the Russian Academy of Sciences (in Russian).
32. Komarov, K. I. (comp.). 1983. *Pasport pamiatnika: s. Unorozh. Gorodishche, VIII v. do n.e. – VII v. n.e.* (Passport for the Site: Unorozh Village, Hillfort, 8th c. BC — 7th c. AD). Archive of the Culture Department, Kostroma Oblast. 12.08.1983 (in Russian).
33. Petrova, T. V. 2008. *Otchet ob inzhenerno-geologicheskikh izyskaniiax po ul. Podbel'skogo, 1 v g. Galiche, Kostromskoi oblasti. OOO «Geos»* (Report on the Geological Engineering Survey in Podbelsky St. 1, Town of Galich, Kostroma Oblast, Conducted by “Geos” Ltd.). Kostroma. Archive of the Kostroma Archaeological Expedition Ltd., no. 5 (in Russian).
34. Poluboiarinova, M. D. 1963. In Artsikhovskii, A. V., Kolchin, B. A. (eds.). *Materialy i issledovaniia po arkheologii SSSR (Materials and Research in the USSR Archaeology)* 117. Moscow: “Nauka” Publ., 164–199 (in Russian).
35. Patriarch of Moscow and all Russia Alexy II (ed.). 2008. *Pravoslavnaia entsiklopediia (The Orthodox Encyclopedia)* 19. Moscow: “Orthodox Encyclopedia” Publ. (in Russian).
36. Rozenfeldt, I. G. 1982. *Drevnosti zapadnoi chasti Volgo-Okskogo mezhdurech'ia v VI–IX vv.* (Antiquities of the Western Part of the Volga-Oka Interfluvium in the 6th–9th Centuries). Moscow: “Nauka” Publ. (in Russian).
37. Riabinin, E. A. 1989. *Otchet o rabote Zavolzhskoi ekspeditsii LOIA v 1988 g.* (Report on the Fieldwork of the Trans-Volga Expedition, Institute of Archaeology, Leningrad Branch, Academy of Sciences of the USSR, in 1988) Archive of the Institute of Archaeology of the Russian Academy of Sciences, inv. R.1, dossier 12779 (in Russian).
38. Riabinin, E. A. 1990. *Otchet o rabote Zavolzhskoi ekspeditsii LOIA v 1989 g.* (Report on the Fieldwork of the Trans-Volga Expedition, Institute of Archaeology, Leningrad Branch, Academy of Sciences of the USSR, in 1989). Archive of the Institute of Archaeology of the Russian Academy of Sciences, inv. R.1, dossier 15730 (in Russian).
39. Riabinin, E. A. 1992. In *Arkheologicheskie vesti (Archaeological News)* 1. Saint Petersburg: Institute for the History of Material Culture, Russian Academy of Sciences; “Dmitrii Bulanin” Publ., 153–164 (in Russian).
40. Riabtseva, S. S. 2005. *Drevnerusskii iuvelirnyi ubor. Osnovnye tendentsii formirovaniia (Early Russian Jewelry Set. Main Development Trends)*. Saint Petersburg: “Nestor-Istoriia” Publ. (in Russian).
41. Raevski, M. (ed.). 1877. *Spiski naselennykh mest Rossiiskoi imperii, sostavlennye i izdavaemye Tsentral'nym statisticheskim komitetom Ministerstva vnutrennikh del. Sankt-Peterburg: Tsentral'naya statisticheskaia komiteta. Min. vnutr. del, 1861–1885* (Lists of Localities of the Russian Empire, compiled and published by the Central Statistic Committee of the Ministry of Interiors. Saint Petersburg: Central Statistic Committee. Ministry of Interiors, 1861–1885). Issue XVIII. *Kostromskaia guberniia. Spisok naselennykh mest po svedeniiam 1870-72 godov (Kostroma Province. List of Localities by the Data from 1870–1872)*. Saint Petersburg (in Russian).
42. Khalikov, A. Kh. 1977. *Volgo-Kam'e v nachale epokhi rannego zheleza. VIII–VI vv. do n. e.* (The Volga-Kama Region in the Beginning of the Early Iron Age (8th–6th Centuries BC)). Moscow: “Nauka” Publ. (in Russian).
43. Khersonskii, I. K. 1890. In *Kostromskaia starina (Kostroma Past)* 1. Kostroma: Kostroma Provincial Academic Archival Commission, 1–74 (in Russian).
44. Petersen I. 1928. *Vikingetidens smykker*. Stavanger: Dreyers grafiske anstalt.

About the Authors:

Novikov Alexander V. “Kostromskaia Arkheologicheskaja Ekspeditsia” Ltd. Marshal Novikov Str., 10, Kostroma, 156013, Russian Federation; kae44@mail.ru

Baranov Vyacheslav S. Institute of Archaeology named after A. Kh. Halikov, Tatarstan Academy of Sciences. Butlerov Str., 30, Kazan, 420012, the Republic of Tatarstan, Russian Federation; sl.baranov@mail.ru