

А. В. Новиков*, О. В. Новикова*, Д. О. Осипов**

* ООО «Костромская археологическая экспедиция», Кострома
** Государственный исторический музей, Москва

Коллекция кожаных изделий из раскопок Галича Мерьского

Галич Мерьский, дублер Галича Волынского, впервые упомянут в Лаврентьевской летописи под 1237 г. в связи с нашествием татар, которые «...плениша всё по Волзе доже и до Галича Мерьского» (ПСРЛ, 1926. С. 322). Историки вслед за В. Н. Татищевым (1964. С. 241, 242) связывают его основание с деятельностью князя Юрия Долгорукого, поставившего свою крепость на мерянской земле в качестве форпоста Владимиро-Суздальского княжества в освоении Севера и Вятской земли (Тихомиров, 1979. С. 82; Кучкин, 1996. С. 49–51).

Начало археологического исследования города связано с именем П. А. Раппопорта, исследовавшего оборонительные сооружения и культурный слой, заходящий под основание вала Нижнего городища (Раппопорт, 1959. С. 4, 5; 1961. С. 105). В 1994–2000 гг. археологические исследования на Верхнем городище и посаде проводила Галичская археологическая экспедиция под руководством А. Г. Авдеева, исследовавшего участки на территории Паисиева Успенского и Николаевского Староторжского монастырей, у ц. Василия Великого в Рыбной слободе и на других объектах (Авдеев, 1995. С. 64; 1997. С. 21; 2002. С. 84). С 2009 г. систематические раскопки в Галиче ведет Костромская археологическая экспедиция под руководством А. В. Новикова (Новиков, Баранов, Новикова, 2014. С. 9–19).

Несмотря на работы упомянутых выше исследователей, в археологическом отношении Галич изучен довольно слабо, поэтому полученные в 2019 г. новые материалы из раскопа, заложенного на территории городского посада по адресу

ул. Луначарского, 7, представляются важными (рис. 1, 1). Первая коллекция археологической кожи Галича собрана на раскопе площадью 257 кв. м, где мощность культурных отложений, отличавшихся повышенной влажностью, достигала 230 см. Наличие мокрого слоя дало возможность собрать представительную коллекцию кожаных изделий и ремесленных отходов из напластований XVI–XVIII вв. (табл. 1). Детали обуви представлены моделями высокой и низкой обуви мягкой и жесткой конструкции. Помимо обуви в коллекции присутствуют немногочисленные изделия из кожи: ножны, рукавицы, деталь сумки и др.

В качестве основного сырья для кожаных изделий использованы дубленые с помощью растительных экстрактов шкуры крупного и мелкого рогатого скота. Верх мягких туфель и отдельные предметы изготовлены из ровдуги – оленьей или лосиной кожи жирового дубления.

Репрезентативная коллекция обувных деталей позволяет нам реконструировать форму кроя обувных моделей, бытовавших в Галиче на протяжении исследуемого периода.

Низкая обувь мягкой конструкции представлена бескаблучными туфлями¹ с цельнокроеным верхом, соединенным со слабопрофилированной подошвой симметричного кроя при помощи потайного выворотного шва (рис. 2, 1, 2). По краю верха таких туфель могла крепиться суконная или замшевая обшивка (рис. 2, 3), внутри которой проходила оборка (шерстяной шнур или тонкий кожаный ремень), продевавшаяся сквозь петлю задника, пришивавшегося поверх пятки (рис. 3, 1, 3).

¹ На наш взгляд, при систематизации обуви целесообразно придерживаться нейтральных терминов, поскольку в письменных и этнографических источниках для разных эпох и разных регионов России одни и те же названия зачастую соотносятся с различными типами обуви и, наоборот, один тип мог именоваться по-разному.

Таблица 1. Состав коллекции кожаных изделий из раскопок в Галиче в 2019 г. (4042 экз.).

Детали обуви									Всего
Голенища	Головки	Поднаряд, цельнокроеный / двусоставный	Задники, высокая обувь / низкая обувь	Стельки	Ранг	Подметки	Подошвы, прямая / изогнутая	Каблук, прямой / скошенный / с обтяжкой деревянного каблука	
7	104	36 / 3	41 / 12	13	11	22	197 / 55	15 / 35 / 4	555
Целые экземпляры обуви									54
Туфли мягкой конструкции			Туфли жесткой конструкции			Поршень			
43			10			1			
Детали костюма									20
Рукавицы		Застежки		Ножны		Ремни			
14		1		3		2			
Прочие предметы									3413
Обрезки кроя, первичного / вторичного		Обрывки деталей	Сумка	Застежка	Шайбы / накладки		Неопред.		
277 / 2714		408	1	1	3/2		7		

Для изготовления верха использовалась мягкая кожа растительного или жирового дубления толщиной 1,2–1,8 мм. Слабопрофилированная подошва кроилась из более жесткой кожи, толщина которой достигает 4,5 мм. С верхом подошва скреплялась с помощью потайного шва, который, в отличие от сапожных подошв², проходит по всему периметру детали (рис. 3, 2).

Всего в коллекции насчитывается 43 хорошо сохранившиеся детали верха мягких туфель, детали которых зафиксированы в напластованиях XVI–XVII вв. Примечательно, что подобная обувь, именуемые кенгами, чарьками или уледами, широко распространена на памятниках Русского Севера и Сибири (Власова, 2001. С. 303; Визгалов, Пархимович, Курбатов, 2011), это подтверждается данными этнографических исследований (Этнография... 1981. С. 160). Мягкие бескаблучные туфли зафиксированы в коллекциях Вологды (Ганина, 2000) и Белоозера (Оятева, 1973), однако южнее Галича, в том числе в Костроме, такая обувь пока не найдена (Кабатов, 2006; 2011; Лазарев, Осипов, 2020).

К мягкой обуви относится единственная в коллекции деталь туфли с двусоставным симметричным верхом, крепившаяся к ноге с помощью ремешков (рис. 4, 1). Подобные модели, датируемые концом XVI – первой половиной XVII в., известны по публикациям коллекции Ивангорода (Курба-

тов, 1995. С. 203. Рис. 10), Москвы (Векслер, Осипов, 1999. С. 215) и Костромы (Горохова, Лазарев, Бушуев, 2017. С. 239. Рис. 14, 4).

К низкой обуви жесткой конструкции можно уверенно отнести всего десять деталей, среди которых нужно отметить головку туфли с фигурным краем верха, к которому подкроена аналогичная вставка (рис. 5, 2, 5). Подобный прием имел смысл лишь в случае разноцветного окраса кожи головки и декоративной обшивки. В настоящее время изначальный цвет кожи можно определить лишь посредством фотограмметрических исследований, поскольку кожа, пролежавшая в земле длительное время, как правило, теряет свой изначальный цвет (Осипов, 2017. С. 218).

К обуви жесткой конструкции относятся детали рантовых туфель – мюлей (от англ. *mules* – туфли без задника), зафиксированных в напластованиях XVIII в. На подошве одной из туфель сохранилось клеймо, подробно описанное ниже. В отличие от упомянутых выше мягких туфель с цельнокроеным верхом (уледей), мюли могли принадлежать горожанам среднего достатка или представителям имущих слоев населения (Алешина, 1997. С. 65).

Туфли без задника встречаются в напластованиях Нового времени. В частности, они найдены в Москве на месте раскопок некрополя Моисеевского монастыря в слое начала XVIII в. (Векслер, Осипов, 1999. С. 216–218). В Костроме мюли

² У сапожных подошв пятка скрепляется с верхом сквозным швом.



Рис. 1. Галич. Карта границ культурного слоя

a – Нижнее городище (городище Столбице), XIII–XVI вв.; *b* – Верхнее городище (Шемякина гора), XV–XVII вв.; *v* – валы и рвы г. Галича XIII–XVI вв. и городище Столбице; *z* – границы г. Галича; *d* – границы исторического культурного слоя г. Галича, XII–XIX вв.; *e* – раскоп по ул. Луначарского, 7 (2019 г.)

зафиксированы при раскопках Гостиного двора (Горохова, Лазарев, Бушуев, 2017. Рис. 16, 3) и Мучных рядов (Осипов, Лазарев, 2020).

Высокая обувь. Самые ранние детали сапог из напластований XVI в. представлены головками с заостренным и сильно вытянутым носком подошвы, который загнут вверх и подшит к вырезу головки. Несколько головок этого типа украшены поперечным линейным тиснением на подъеме стопы (рис. 6, 1). Описанные выше головки соответствуют развитой форме сапог «жесткой» конструкции, бытовавшей в русских городах с конца XV в. В Костромской области сапоги такого фасона³ отмечены на селище Вежи (Кабатов, 2011. С. 244. Рис. 26, 3). Зафиксированы они и в Вологде при раскопках Кремлевской площади в 2008 г. (Баскова, Андрианова, 2011. С. 9, 10. Рис. 8). К сапогам этого типа относятся задники жесткой конструкции с заостренным вер-

хом, сшитые в виде кармана, внутрь которого вставлен берестяной вкладыш (рис. 6, 3, 4). Прямая подошва крепилась с верхом с помощью потайного шва (рис. 6, 7, 8). Пятка приподнята с помощью невысокого скошенного каблука, высотой не более 3 см.

Сапоги такого фасона можно видеть на портрете великого князя Василия III с гравюры базельского издания книги С. Герберштейна «Записки о Московии» (Герберштейн, 1988. С. 69), а также на фигуре «мастера Авраама» с Корсунских врат новгородского Софийского собора (Курбатов, 2004а).

В напластованиях XVII в. сапожные головки с цельнокроеным и двусоставным поднарядом имеют округлый носок и удлиненные крылья, примыкавшие к торцам задника (рис. 6, 2). Кроме прямых появляются изогнутые подошвы (подошвы с «кроулем»⁴), заходящие на фронтальную поверхность набортного каблука, скрываясь под каблучной набойкой.

³ В статье С.А. Кабатова сапоги с выпоротыми голенищами обозначены как мягкие туфли.

⁴ Подошва, пяточная часть которой имеет форму фронтальной поверхности каблука (ГОСТ 23251–83).



Рис. 2. Обувь мягкой конструкции

1 – верх мягкой туфли со следами ремонта;
2 – подошва туфли, шов потайной; 3 – схема сборки
(по: *Визгалов и др.*, 2011. Рис. 14, 1)

Клеймение подошв. Из 55 изогнутых подошв (табл. 1), зафиксированных в напластованиях XVII в., 8 клейменных (1/7). Все сохранившиеся клейма представляют собой три параллельных линии, прочерченные под сводом стопы заостренным горячим инструментом (рис. 7, 1, 2). Именно такие клейма являются самыми распространенными на территории Московского государства (*Осипов*, 2003. С. 26; *Курбатов*, 2002. Рис. 9, 1; 10, 4; *Осипов, Соболев*, 2013; *Осипов, Чёрная*, 2016). Считается, что клейма в виде различных геометрических

комбинаций позволяли мастеру выделять свою продукцию (*Осипов*, 2006. С. 74). По предположению Ю. Сванн, клейма могли использовать и оптовые торговцы обувью (*Swann*, 2001. S. 120–121). На геленочной части фрагментарно сохранившейся подошвы мюли нанесено клеймо в виде трех тисненых розеток (рис. 7, 4). В коллекции Исторического музея подобными клеймами отмечены мюли, изготовленные в 60-е годы XVIII в. (*Алешина*, 1997. С. 42–46).

Еще одно клеймо в виде трилистника зафиксировано на обрывке ножен (рис. 7, 5). Похожий оттиск имеется на фореиторских сапогах, хранящихся в отделе ткани и костюма ГИМ, датированные Т.С. Алешинной серединой – второй половиной XVIII в. (*Алешина*, 1997. С. 75).

Декор. Праздничную обувь, в отличие от повседневной, старались украшать различными способами. В данном случае декоративная отделка представлена нитяными швами, набивкой металлических гвоздиков, линованием переда и сетчатым тиснением поверхности мягких туфель, а также плетеной металлической проволокой, крепившейся на пяточном ранте. Чаще всего в коллекции встречаются сапожные задники, декорированные железными гвоздиками. Гвоздики образуют круглые розетки, закрепленные на вертикальной кожаной полоске, проходящей по оси пятки (рис. 8, 3–5).

Рельефными декоративными швами в виде двух полукружий, образующих выступ, направленный в сторону подъема стопы, украшены головки трех туфель⁵ (рис. 8, 2). Туфли с таким орнаментом в русских городах европейской части России встречаются крайне редко, но широко распространены в Восточной и Западной Сибири. Самые ранние образцы с таким декором отмечены при раскопках первого русского заполярного города – Мангазеи (*Визгалов, Пархимович, Курбатов*, 2011. С. 53. Рис. 63, 1–3).

На двух образцах низкой обуви декоративная обшивка выполнена цветными нитями в виде плотно застроченной полоски шириной 0,8 см (рис. 8, 1). Подобные обшивки могут накладываться поверх соединительных швов или, как в данном случае, образовывать самостоятельный рисунок. Ранее обувь с подобным декором фиксировалась в материалах раскопок Тары и Калуги (*Осипов*, 2017. С. 116; *Осипов, Тропин*, 2020).

⁵ Головки такого кроя, скорее всего, принадлежали туфлям жесткой конструкции, имевшим жесткий задник и наборный каблук.



Рис. 3. Обувь мягкой конструкции

1 – верх мягкой туфли (а – петля задника); 2 – подошва туфли; шов потайной; 3 – туфля мягкой конструкции; полный набор деталей: цельнокроеный верх, петля задника, подошва

Обувь с декоративной застрочкой швов можно видеть в книге С. Герберштейна «Записки о Московии» на гравюре с изображением снаряжения русского воина и дорожной утвари (Герберштейн, 1988. С. 115. Рис. 9). В левом верхнем углу рисунка показаны подвешенные богато декорированные сапоги, у которых соединительные швы двучастных голенищ закрыты именно таким образом.

Проволока. Крепление скрученной или плетеной металлической проволоки поверх пяточного ранта является широко распространенным приемом для сапог XVII в. С помощью исследований с использованием RFA-анализатора установлено, что у большинства сапожных деталей, зафиксированных в позднесредневековых напластовках русских городов, декоративная проволока



Рис. 4. Обувь мягкой конструкции

1 – деталь верха туфли; 2 – туфля из раскопок ОГБУ «Наследие», г. Кострома.
Ансамбль Торговых рядов, 2015 г.



Рис. 5 Детали обуви жесткой конструкции

1 – головка туфли с подноском; 2 – головка туфли под фигурную вставку под обрез верха (а – вставка);
 3 – головка туфли с разрезным верхом; 4 – обрывок ранта; 5 – внутренняя деталь задника; 6 – задник туфли;
 7 – подошва низкой обуви; сквозной шов; наборный каблук; 8 – вшивная стелька



Рис. 6. Детали высокой обуви

1 – головка с линейным тиснением; 2 – сапожная головка с двухсоставным поднарядом; 3 – сапожный задник; 4 – сапожный задник; уч. 2, пл. 7 – линия кв. Л.; 5 – задник с обрезком нижней части голенища; 6 – подошва, подбитая гвоздями; шов потайной; 7 – подошва, потайной шов; 8 – подошва с зауженной переймой; шов потайной

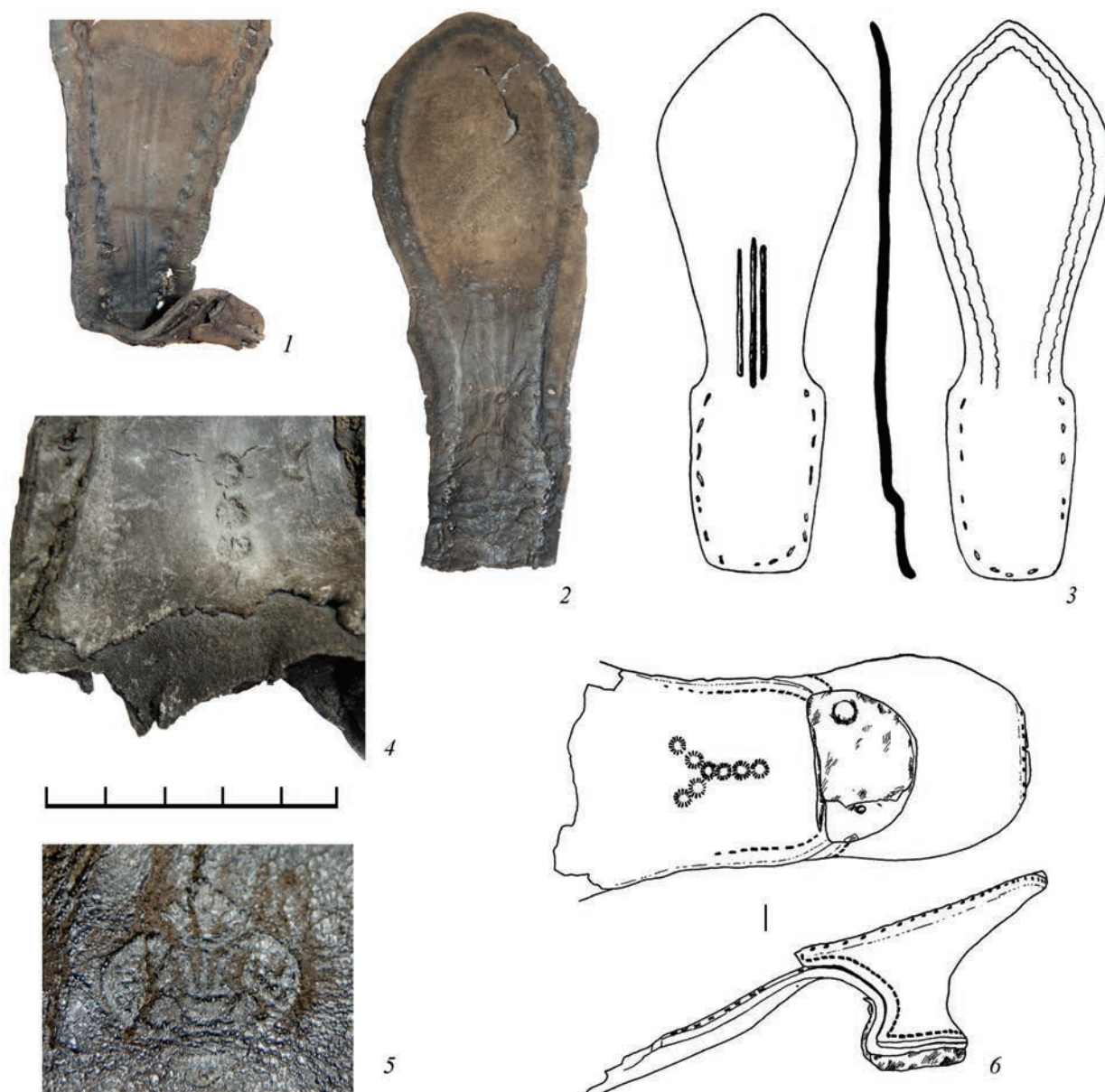


Рис. 7. Клейма

1 – клеймо в виде трех линий на изогнутой подошве; 2 – клеймо на перейме подошвы; 3 – подошва с клеймом, тип 1 (по Осипов, 2006. Илл. 292); 4 – клеймо в виде трех розеток на обрывке подошвы туфли; 5 – клеймо на кожаных ножнах (?); 6 – клеймо на подошве туфли из Великого Новгорода, с места закладки Ганзейского знака (рис. из архива Д. О. Осипова)

делалась из латуни – сплава меди и цинка (Осипов, 2017. С. 214–217; Лазарев, Осипов, 2020). Серия анализов четырех образцов металлической проволоки на образцах обуви из нашей коллекции, проведенных на микрорентгенофлуоресцентном спектрометре *Bruker M1 Mistral*, подтвердила, что

и в данном случае местные ремесленники использовали латунную проволоку.

Из этого металла изготовлен трунцал⁶, использованный в декоре двух сапожных задников. Им оторочены вертикальная вставка и соединительный шов между задником и голенищем (рис. 8, 4).

⁶ Вид канители (*cañuto*, что в переводе означает «труба»). Представляет собою тонкую металлическую нить, скрученную в тугую спираль.

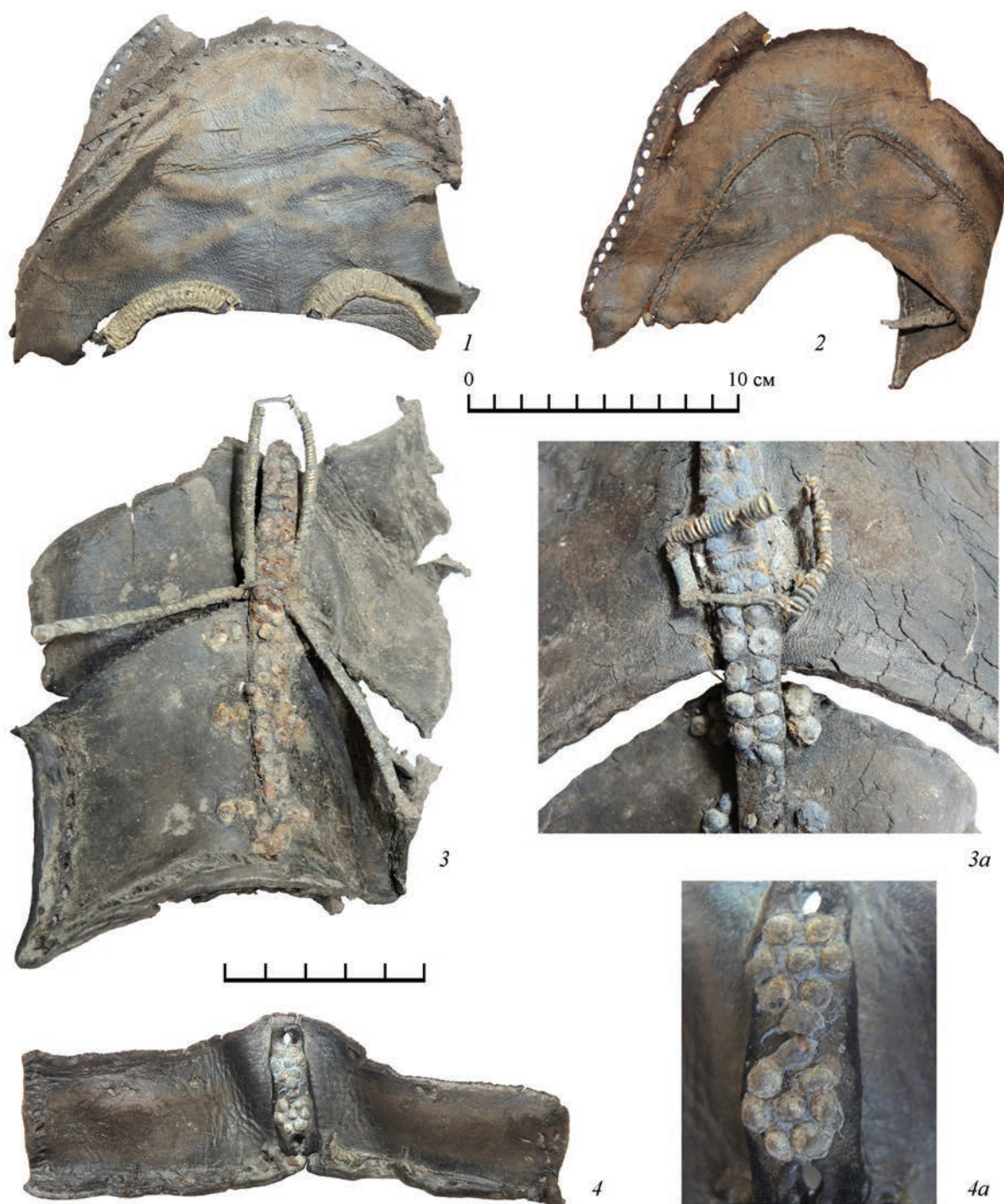


Рис. 8. Декор на деталях обуви

1 – головка с декоративным швом; 2 – головка туфли с декоративным швом; 3 – сапожный задник с гвоздиками и трунчалом из латунной проволоки (а – декор, крупный план); 4 – сапожный задник с железными гвоздиками в виде розеток (а – декоративные гвоздики, крупный план)



Рис. 9. Сооружение № 2 – деревянная постройка размером 3,3×3,5 м, кв. Ж-И/2-4

Отметим, что использование трунцала, в отличие от плетеной проволоки, не характерно для декора русской городской обуви. На сопредельных территориях подобная техника отмечена в Поволжье, в частности, при изготовлении парадных казанских сапог (Саттарова, 2004. С. 21. Рис. 11).

В связи с этим целесообразно вспомнить о масштабном военном походе на Среднее Поволжье, организованном Москвой в 1395 г. (по другим источникам – в 1399-м), который возглавил брат великого князя Юрий Дмитриевич Галицкий (Горский, 2003. С. 126). По сообщениям Воскресенской летописи, русские воины возвратились назад с большой добычей: «...землю Татарскую плениша; и въевавъ три месяца, възвратися съ великою победою и съ многою корыстию въ землю Русскую» (ПСРЛ, 2001. С. 72). Вполне возможно, среди захваченных в плен татарских ремесленников оказались и сапожники, владевшие описанной выше техникой декорирования.

Ремесленные отходы. Многочисленные обрезки от раскроя сконцентрированы в заполнении и вокруг деревянной постройки № 2 размерами 3,3×3,5 м, расположенной в кв. Ж-И/2-4, (рис. 9), что позво-

ляет считать ее сапожной мастерской. Судя по стратиграфии и массовому материалу, попавшая на исследуемый участок сапожная мастерская работала в этой части посада в конце XVII – начале XVIII столетия. Собранные обрезки, совокупное количество которых составляет чуть менее 3000 единиц (табл. 1), представлены остатками вторично использованных обувных деталей и нитевидных обрезков, оставшихся от окончательной подгонки деталей. Здесь же присутствуют обрывки обувных деталей и фрагменты изделий, к которым относится обоймица с линией сквозных прорезов (рис. 10, 9).

Судя по доминированию обрезков вторичного кроя, расположенная на исследуемом участке мастерская занималась в основном починкой старой обуви. Об этом же свидетельствуют найденные здесь сношенные подметки, заменявшиеся в мастерской по мере изнашивания. Для пошива новой обуви сапожники использовали целые шкуры, на что указывают обрезки первичного кроя и несколько обрезков с края кожевенного листа, сохранившие остатки подшерстка.

Изделия из кожи. Кроме обуви в коллекции присутствуют и другие предметы, изготовленные



Рис. 10. Изделия из кожи

1 – ножны; 2 – ножны, орнаментированные линейным тиснением; 3 – клапан сумки; 4 – шайба; 5, 6 – накладки; 7 – обрывок ремня; 8 – накладка; 9 – обоймица со сквозными прорезями

из кожи. К категории ремесленного инвентаря относятся детали рукавиц-голиц (14 экз.), большая часть которых сохранилась в обрывках или носит следы сильного износа в виде потертостей или разрезов. Рукавицы этого типа широко распространены во всех русских городах на протяжении всего Средневековья и в более позднее время (Осипов, 2017).

В коллекции сохранились одни целые ножны, изготовленные из ровдуги (рис. 10, 1). По типологии Т. С. Матехиной (Варфоломеевой), относящей к основным признакам форму края изделия и место расположения шва, целиком сохранившиеся

ножны относятся к первой группе (Варфоломеева, 1993. С. 165), у которой шов проходит со стороны лезвия. Ко второй группе принадлежат фрагментарно сохранившиеся ножны со швом на внутренней стороне, украшенные линейным орнаментом (рис. 10, 2).

Кроме ножен и рукавиц имеется несколько накладок и круглых шайб со сквозным отверстием, также изготовленных из ровдуги (рис. 10, 4–6). Подобные находки при раскопках мокрого слоя встречаются довольно часто. Впервые они описаны и систематизированы в материалах Тверского кремля (Курбатов, 2004б. С. 55).

Способы использования таких предметов весьма разнообразны. В частности, шайбы могли применять в качестве гонка⁷ к веретену, тогда как прокладки использовали в качестве гибкого предмета, одеваемого на прикрепы, оболочки, затычки и пр. (Словарь... 2002. С. 204–205).

Найден единственный обрывок застежки в виде ремешка, на конце которого сделано утолщение, образованное тремя затянутыми вокруг основы кольцами (рис. 10, 7), и клапан – крышка сумки. В отличие от других чехлов и футляров, сумки относятся к типу универсальных вместителей, различающихся размерами и способом ношения. В археологических публикациях их описание встречается довольно редко, поскольку целые формы – редкая удача. В культурном слое Галича сохранился обренок одной детали с вырванным замком (рис. 10, 3). В таком случае подобрать аналогию достаточно сложно. По форме клапана и размеру наша находка напоминает сумку, принадлежавшую преп. Кириллу Белозерскому. Вместе с поясом она хранится в фондах Кирилло-Белозерского музея-заповедника (*Романенко*, 2002. С. 192, 193).

Анализ коллекции археологической кожи из раскопок на посаде Галича позволяет сделать несколько предварительных выводов.

1. Немногочисленные сапоги с загнутыми носами, характерные для Москвы, Великого Новгорода, Костромы и других русских городов, могли принадлежать купцам или верхушке местного общества.

2. В Новое время в Галич, как и в другие русские города, проникает рантовая обувь, изготовленная по западноевропейской технологии, распространившейся в России после петровских реформ (*Осинов*, 2006. С. 56). К ней принадлежат туфли без задника (мюли) и модельная обувь жесткой конструкции на наборных каблуках. Для их изготовления использовались дополнительные детали: вшивные стельки, супинаторы, подноски и др., не применявшиеся для пошива средневековой обуви.

3. Скопления обрезков от раскроя в совокупности с характерным ремесленным инвентарем (сапожные ножи, шило и оселки) позволяют считать сооружение № 2 сапожной мастерской. Время ее бытования до момента гибели в пожаре определяется концом XVII – началом XVIII в.

4. Анализ коллекции обуви из раскопок на посаде Галича демонстрирует существенное различие его материальной культуры от других русских городов, что подчеркивается способом расшивки головок низкой обуви, исчезнувшим в Центральной России в ордынское время.

5. Картирование зоны распространения мягких детальнокроеных туфель, проходившей в данном случае между Галичем и Костромой, материальная культура которой больше ориентирована на Москву, позволяет провести условную границу распространения северного костюма, частью которого является обувь.

Литература

- Авдеев А. Г.*, 1995. Археологические разведки в Галиче Мерьском // АО 1994 г. М.: Наука. С. 64.
- Авдеев А. Г.*, 1997. Исследования в Паисиевом Галичском монастыре // АО 1996 г. М.: Наука. С. 21–22.
- Авдеев А. Г.*, 2002. Раскопки в Галиче // АО 2001 г. М.: Наука. С. 84–85.
- Алешина Т. С.*, 1997. Историко-культурный потенциал обуви городского типа XVIII – начала XX в.: производство, торговля, технология, мастера. Дисс... канд. ист. наук. М. / Архив отдела диссертаций РГБ. Шифр. Хр. 6197–7/535–В.
- Баскова В., Андрианова Л. С.*, 2011. Кожаная обувь вологжан в XVI–XVII вв. (по итогам археологических наблюдений за прокладкой траншеи на Кремлевской площади в 2008 г.) // Изв. Вологодского общества изучения Северного края. Вып. XVIII. Вологда: Древности Севера. С. 7–13.
- Варфоломеева Т. С.*, 1993. Кожаные ножны из раскопок в Новгороде // ННЗ. Вып. 7. Новгород: НГОМЗ. С. 162–169.
- Векслер А. Г., Осинов Д. О.*, 1999. Кожаная обувь из раскопок на Манежной площади в Москве (1995 г.) // ТТЗ. Вып. 3. Тверь: Старый город. С. 214–221.
- Визгалов Г. П., Пархимович С. Г., Курбатов А. В.*, 2011. Мангазея. Кожаные изделия (материалы раскопок 2001–2007 гг.). Екатеринбург: АМБ. 216 с.
- Власова И. В.*, 2001. Развитие северного комплекса народной одежды (XII–XVIII вв.) // Русский Север. Этническая история и народная культура XII–XX вв. М.: Наука. С. 301–305.

⁷ Гонок – кусочек кожи с отверстием, куда вставлялось веретено (Словарь... 2002. С. 9).

- Ганина Ю. В., 2000. Обувь жителей древней Вологды // Вологда. Краеведческий альманах. Вып. 3. Вологда: Легия. С. 78–92.
- Герберштейн С., 1988. Записки о Москве. М.: МГУ. 430 с.
- Горохова А. В., Лазарев А. С., Бушуев И. А., 2017. Предварительные итоги археологических исследований 2013–2015 гг. на территории Красных рядов в г. Костроме (по материалам раскопа «Мелочные ряды I») // АП. Вып. 13. М.: ИА РАН. С. 227–242.
- Горохова А. В., Лазарев А. С., Бушуев И. А., 2018. Раскоп «Мелочные ряды II»: новые данные о культурном слое городского торгового Кострома в XV–XVIII веках // АП. Вып. 14. М.: ИА РАН. С. 382–387.
- Горский А. А., 2003. Москва и Орда. М.: Наука. 214 с.
- Кабатов С. А., 2006. Кожевенное ремесло Костромского Поволжья XIII–XVII вв. // Вест. Костромской археологической экспедиции. Вып. 2. Кострома: КГУ. С. 70–84.
- Кабатов С. А., 2011. Памятник русского средневековья Костромского Поволжья – селище Вёжи // АП. Вып. 7. М.: ИА РАН. С. 222–248.
- Курбатов А. В., 1995. Кожаные изделия шведского периода из раскопок Ивангородской крепости // РА. № 2. С. 198–208.
- Курбатов А. В., 2002. Погребальная обувь средневековой Руси // АВ. № 9. СПб.: Дмитрий Буланин. С. 155–172.
- Курбатов А. В., 2004а. Древнерусская обувная мода и время появления фигуры «мастера Авраама» // Изобразительные памятники: стиль, эпоха, композиции. Матер. темат. науч. конф. СПб.: СПбГУ. С. 170–173.
- Курбатов А. В., 2004б. Кожевенное производство Твери XIII–XV вв. (по материалам археологических исследований 1993–1997 гг.). СПб.: Петербургское Востоковедение. 312 с.
- Кучкин В. А., 1996. Юрий Долгорукий // ВИ. № 10. С. 35–56.
- Лазарев А. С., Осипов Д. О., 2020. Коллекция обувных деталей и других кожаных изделий из раскопок Торговых рядов в Костроме в 2017–2018 гг. // АП. Вып. 16. М.: ИА РАН. С. 312–321.
- Новиков А. В., Баранов В. С., Новикова О. В., 2014. Археологические исследования исторических городов Костромского края. Вып. 1. Кострома: КАЭ. 36 с.
- Осипов Д. О., 2003. Информационные возможности коллекций кожаной обуви (по материалам раскопок в Москве) // РА. № 2. С. 17–30.
- Осипов Д. О., 2006. Обувь Московской земли XII–XVIII вв. (по материалам охранных археологических раскопок). М.: ИА РАН. 202 с.
- Осипов Д. О., 2017. Коллекция изделий из кожи из раскопок в Зарядье (предварительные итоги) // АП. Вып. 13. М.: ИА РАН. С. 199–226.
- Осипов Д. О., Соболев В. Е., 2013. Коллекция кожаной обуви из Смоленска // Materiały Zachodniopomorski. Nova seria. T. IX. Z. 1: Archeologia, Rocznik naukowy muzeum nadopoweco w szczecinie. Szczecin: Muzeum Narodowe w Szczecinie. S. 375–405.
- Осипов Д. О., Тропин Н. А., 2020. Калужская коллекция изделий из кожи XVII–XVIII вв. // КСИА. Вып. 259. С. 345–356.
- Осипов Д. О., Чёрная М. П., 2016. Коллекция изделий из кожи по материалам раскопок Томского Кремля // РА. № 4. С. 138–150.
- Оятева Е. И., 1973. Белозерская кожаная обувь // Голубева Л. А. Весь и славяне на Белом озере в X–XIII веках. М.: Наука. С. 199–205.
- ПСРЛ. Т. I. Лаврентьевская летопись. Л.: АН СССР, 1926. С. 2–379.
- ПСРЛ. Т. VIII. Летопись по Воскресенскому списку. М., 2001. (Репринтное воспроизведение издания 1859 г. Тип. Эдуарда Праца). С. 9–301.
- Раннопорт П. А., 1959. Оборонительные сооружения Галича Мерьского // КСИИМК. Вып. 77. С. 3–9.
- Раннопорт П. А., 1961. Очерки по истории военного зодчества Северо-Восточной и Северо-Западной Руси X–XV вв. (МИА. № 105). 242 с.
- Романенко Е. В., 2002. Повседневная жизнь русского средневекового монастыря. М.: Молодая гвардия. 327 с.
- Саттарова Л. И., 2004. Казанская узорная кожа. М.: Культура и традиции. 160 с.
- Словарь русских народных говоров. Вып. 36. СПб.: Наука, 2002. 344 с.
- Татищев В. Н., 1964. История Российская. Т. 3. М.–Л.: Наука. 340 с.
- Тихомиров М. Н., 1979. Русское летописание. М.: Наука. 556 с.
- Этнография русского крестьянства Сибири. XVII – середина XIX в. 1981. М.: Наука. 267 с.
- Swann J., 2001. History of Footwear in Norway, Sweden and Finland. Stockholm: Akademibokhandelsgruppen AB. 357 p.

A. V. Novikov, O. V. Novikova, D. O. Osipov

Collection of leather goods from the excavations of Galich Mersky

Summary

The article examines a collection of leather goods from the excavations of the KAE in the Galich Mersky settlement in the layers of the 16th–18th centuries. The representative collection, which is based on shoe details, makes it possible to re-construct the shape of the shoe models used here, as well as the methods of their decoration.

Analysis of the collection of “archaeological leather” demonstrates a significant difference in the mate-

rial culture of Galich from neighboring Russian cities, which emphasizes the unusual cut of the shoe and its décor. Mapping the zone of distribution of such shoes, which took place, in this case, between Galich and Kostroma, which material culture is more focused on Moscow, allows us to draw a conditional boundary for the distribution of the northern costume, of which the shoes are part.

List of figures

Fig. 1. Galich. Boundary map of cultural layers**Fig. 2. Soft shoe**

1 – soft shoe upper bearing the traces of repairing; 2 – shoe sole, invisible stitch; 3 – assembling scheme (by *Vizgalov et al.*, 2011, fig. 14, 1)

Fig. 3. Soft shoe

1 – soft shoe upper (*a* – loop of the counter); 2 – shoe sole, invisible stitch; 3 – soft shoe; full set of the elements: integral shoe upper, loop of the counter, shoe sole

Fig. 4. Soft shoe

1 – upper part of the shoe; 2 – shoe from the excavations carried out by regional state-financed entity “Heritage”, Kostroma. Complex of trading arcades, 2015

Fig. 5. Parts of hard shoes

1 – Toecap with toe-puff; 2 – toecap for an ornately shaped inset under the upper cut (*a* – inset); 3 – toecap with the dissected upper; 4 – fragment of the welt; 5 – inner fragment of the counter; 6 – shoe counter; 7 – sole of the low shoe; 8 – sewn in insole

Fig. 6. Parts of high shoes

1 – vamp with band embossing; 2 – boot vamp with vamp lining, consisting of two parts; 3 – boot counter; 4 – boot counter, field 2, layer 7, grid square “Л”; 5 – counter with a piece of the lower part of a boot top; 6 – hob-nailed sole, invisible stitch; 7 – sole, invisible stitch; 8 – sole with tapered shank, invisible stitch

Fig. 7. Marks

1 – mark in the shape of three stripes on a distorted sole; 2 – mark on a sole shank; 3 – sole with a mark, type 1 (by *Osipov*, 2006, fig. 292); 4 – mark in the shape of three rosaces on a piece of a shoe sole; 5 – mark on leather sheath (?); 6 – mark on a shoe sole from Veliky Novgorod, from the laying Hanseatic symbol (picture from D.O. Osipov’s archive)

Fig. 8. Decorative components

1 – vamp with ornamental stitch; 2 – shoe vamp with ornamental stitch; 3 – boot counter with nails and thread from brass wire (*a* – décor, detail shot); 4 – boot counter with iron nails in the shape of rosaces (*a* – ornamental nails, detail shot)

Fig. 9. Construction № 2 – wooden building, 3,3×3,5 sq. m, Ж-И/2-4**Fig. 10. Leather items**

1 – sheath; 2 – sheath ornamented with band embossing; 3 – bag flip; 4 – leather gasket; 5, 6 – cover pieces; 7 – fragment of a belt; 8 – cover piece; 9 – ferrule with through slots