

# КОСТРОМСКІЯ

## ГУБЕРНСКІЯ ВѢДОМОСТИ.

Подписка принимается въ  
Губернскомъ Правленіи и  
въ всѣхъ Почтовыхъ Кон-  
торахъ.



Выходятъ еженедѣльно  
по Субботамъ. Цѣна за  
годовое изданіе 3 рубля  
сереб.

СУББОТА

НОЯБРЯ 4 ДНЯ

1850 ГОДА.

---

### ОТДѢЛЪ ПЕРВЫЙ ОБЩІЙ.

---

#### О подкинутомъ младенцѣ.

Костромскій Земскій Судъ вызываетъ родственниковъ или владѣльцевъ въ подкинутому неизвѣстно вѣмѣ, въ ночь на 3 число Октября сего года, въ дому государственной крестьянской вдовы Левашинской волости, села Левашева Натальи Федоровой Мазониной младенцу мужескаго пола, нареченному при крещеніи Яковомъ.

Вызовъ къ подряду.

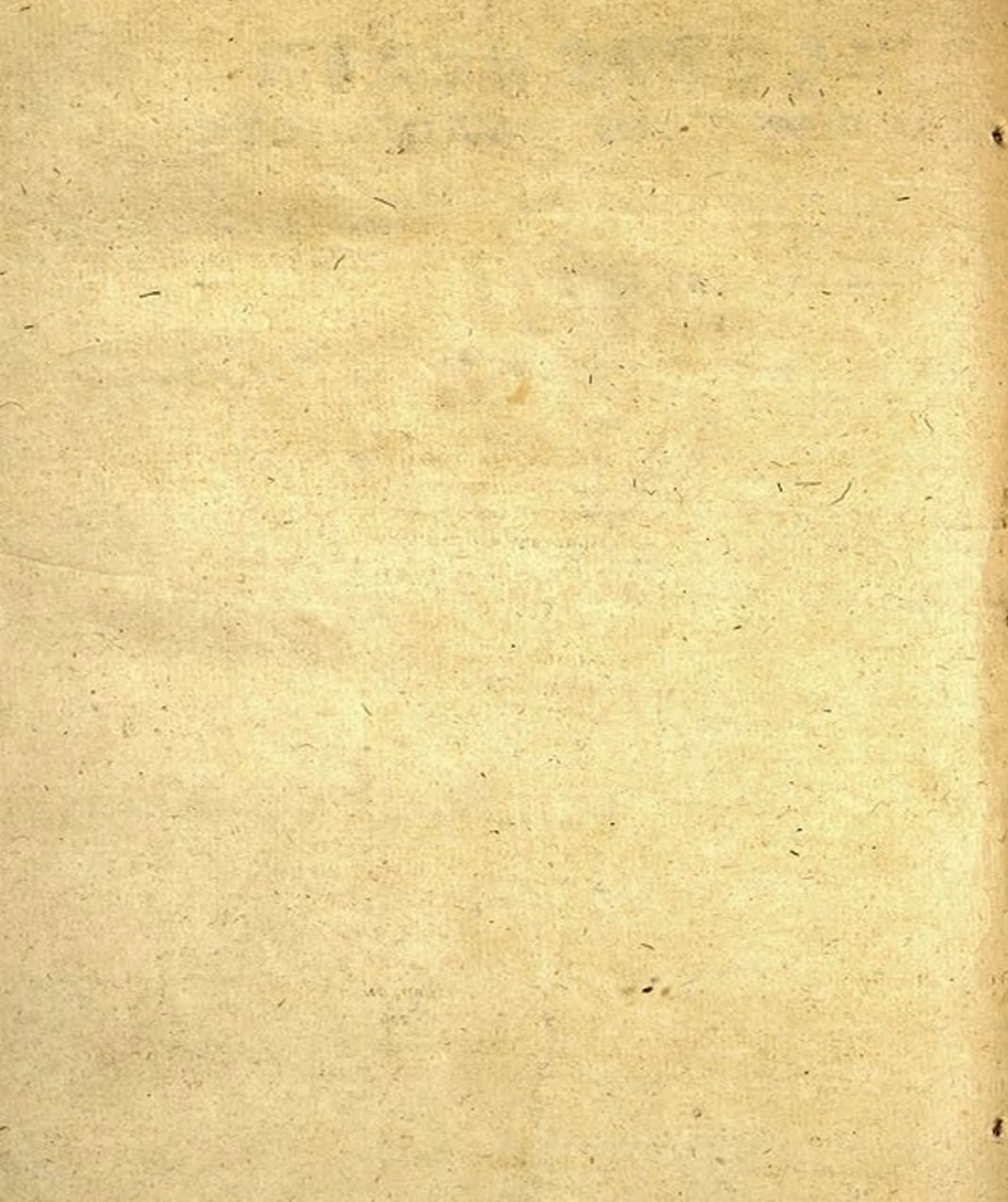
( Въ 1-й разъ. )

Отъ Костромскаго Губернскаго Правле-

нія объявляется, что въ ономъ въ слѣдующіе предписанія Его Сіятельства Господина Министра Внутреннихъ Дѣлъ, вновь назначены торги 15 числа сего Ноября и чрезъ три дня переторжиа, на поставку матеріаловъ для арестантской одежды и обуви пересыльнымъ арестантамъ, по присланнымъ изъ Министерства Внутреннихъ Дѣлъ образцамъ; почему желающіе и имѣющіе право торговаться и взять на себя сию поставку приглашаются въ Губернское Правленіе не въ самый день торга, но предварительно, съ обезпеченіемъ достаточнаго залога, гдѣ предъявлены будутъ имъ надлежащія кондичіи.

Подписаль: За Вице-Губернатора, Советникъ Полоевъ.

Справиль: Старшій Секретарь А. Иванковъ.



# ВОСТРОМСКИХЪ ГУБЕРНСКИХЪ ВѢДОМОСТЕЙ ОТДѢЛЪ ВТОРОЙ.

№ 48.

СУББОТА, НОЯБРЯ 4 ДНЯ 1850 ГОДА.

## ЧАСТЬ НЕОФФИЦИАЛЬНАЯ.

### Исторія игорныхъ картъ.

Историческія и литературныя данныя, на которыхъ основывается исторія игорныхъ картъ, гораздо многочисленнее и разнообразнее, чѣмъ до сихъ поръ полагали. И образе картъ приписываютъ обыкновенно восточнымъ народамъ, и действительно, есть много историческихъ свидѣтельствъ о томъ, что на востокъ она были въ употребленіи уже съ давняго времени. Это мнѣніе подтверждается и первоначальными ихъ названіями, подъ которыми она были известны въ Италіи и Испаніи, — *paibe*, *paibes*, означавшими у восточныхъ народовъ *предсказаніе*, *предвѣщаніе*; и такъ какъ ворожба и предугадываніе будущаго составляли въ незапамятныхъ временахъ, главное занятіе Цыганъ, то ихъ и считаютъ обыкновенно изобрѣтателями игорныхъ картъ; впоследствии

она вошла въ употребленіе у Арабовъ, а наконецъ и въ Западной Европѣ.

Другое доказательство восточнаго происхожденія игорныхъ картъ состоитъ въ томъ, что въ романахъ одиннадцатаго и двенадцатаго столѣтій, въ которыхъ подробно описываются все обычаи, увеселенія и игры того времени, о картахъ не упоминается ни слова. Нельзя также не признать разительнаго сходства между картами, въ ихъ первоначномъ видѣ, и шахматною игрою, которая, какъ известно, изобрѣтена на востокѣ. Сначала въ колодѣ было тридцать шесть картъ, и въ числѣ ихъ только три фигуры — *король*, *рицарь* и *саветъ*; остальные карты были только численное значеніе и изображали собою простыхъ солдатъ. Въ шахматной игрѣ, разумѣется въ первоначальной ея формѣ, мы также находимъ короля, визиря или военачальника, всадника (коня) и пѣхоту или міона (индійскаго пехотнца).

Наконецъ третье доказательство восточнаго происхожденія карты заключается въ образъ распространенія ихъ по Европѣ: въ восточныхъ и южныхъ странахъ Европы она была въ употребленіе ранѣе, чѣмъ въ северныхъ и западныхъ. Сначала она появилась въ Италию, а потомъ въ Германію, Францію и Испанію.

Въ исторіи Англіи, до половины пятнадцатаго столѣтія, о картахъ упоминается очень рѣдко. Чанселеръ умершій въ 1400 году и оставившій сочиненіе объ общественныхъ увеселеніяхъ Англичанъ, по видимому даже не зналъ о существованіи картъ; но въ парламентскихъ протоколахъ 1464 года уже упоминается о въ игорныхъ картахъ, какъ о запрещенномъ предметѣ привозной торговли. Въ царствованіе Генриха III, она, вероятно вошла уже въ общее употребленіе, потому что въ современныхъ хроникахъ не рѣдко говорится о пристрастіи этого Короля къ картамъ и о его частыхъ проигрышахъ.

Сначала карты стоили очень дорого, потому что живописцы и граверы не жалели трудовъ для ихъ украшенія; фигуры, т. е. король, рыцарь и валець, блистали пурпуромъ и золотомъ, а потому и употребленіе картъ было доступно только людямъ богатымъ — дворянству и немногимъ изъ гражданъ. Но въ послѣдствіи, около 1550 года, когда изобретенное въ Германіи гравированіе на деревѣ, было применено и къ картамъ, она вошла мало по малу въ употребленіе и между низшими сословіями. Изобретеніе металлическихъ досокъ еще болѣе упростило фабрикацію картъ, потому что раскрашиваніе ихъ съ тѣмъ съ этого времени работою стало легкою, совершенно механическою. Это изобретеніе приписывается Итальянцу, отъ

которыхъ замѣтновали его впоследствии немецкіе и другіе фабриканты.

Въ Германіи было изобрѣтено множество новыхъ игръ и въ то же время изобрѣтенія фигуръ потеряли множество измѣненій. Между этими новыми играми первое мѣсто занимаетъ лондонскій, который пользовался въ Германіи особенною народностію, и перешедъ во Францію, оставался тамъ моею игрою до временъ Мольера.

Первое извѣстіе объ употребленіи картъ во Франціи, встрѣчается въ *Annales de France* 1361 года. Валець въ это время звался *Tichin* по имени одной разбойничьей шапки, опустошавшей графство Вандессей. Впрочемъ недавняя недавно древняя Романская рукопись свидѣтельствуетъ, что карты были извѣстны во Франціи еще въ двѣдцать лѣтъ до того вѣсели (слѣдуетъ, но, по крайней мѣрѣ въ 1340 году). Въ которыхъ приписываютъ изобрѣтеніе игорныхъ картъ Французамъ, потому что и одна старинная карта найдено было изображеніе двѣдцати лѣтъ. Но если при этомъ вспомнить, что та же самая эмблема встрѣчается перекрѣсто на древнихъ Романскихъ рисункахъ, на сѣверахъ и коронахъ некоторыхъ Германскихъ Императоровъ и на коронахъ Англическихъ Королей до Вильгельма Завоевателя, то въ неприведенное доказательство рухнетъ само собою. Кроме того тѣ же эмблемы, что на старинныхъ образцахъ Французскихъ картъ воле ихъ изображенія и ли. Что касается до знаменитыхъ картъ *Jacques Goussier* (Jacques Goussier) сдѣланныхъ будто бы въ 1599 году имъ слабоумнаго Карла VI, то новѣйшія измѣненія относить ихъ не къ четырнадцатому, а къ половине пятнадцатаго столѣтія. Эти

были истре больше нынешних и  
многими или многочисленными рисунками.

В Британском музее, въ число исто-  
рическихъ рѣдкостей, есть также замеча-  
тельные образцы игорныхъ картъ, относя-  
щихся къ 1440 году. Къ этой же коллек-  
ции принадлежатъ четыре карты, относящія-  
ся къ 1460 году и найденныя случайно въ  
перлѣхъ одной старинной книги.

Полагаютъ что въ Испаніи карты вошли  
въ употребленіе около 1352 года; но пер-  
вое достоверное свиданіе объ употребленіи  
ихъ въ этой странѣ, встрѣчается только въ  
1387 году, въ которомъ она запрещены бы-  
ли Божиемъ Жуаномъ Кастильскимъ.

Некоторые писатели придерживаются мнѣ-  
нія, что карты означали сначала четыре со-  
стоянія тогдашняго общества: рыцарство, ду-  
шевное, купечество и крестьянство, а имен-  
но: пика, изображающая оконечность копья,  
башмаки сослуживъ рыцарей; черви, изображающія  
шею сердца (coeur) представляли, съ помо-  
щью игры двухъ созвучныхъ словъ, — ду-  
шевное (gens de coeur); бубны carreau,  
diamond, по Англійски diamond) — торговое  
сословіе, и трефы (trifolium) — крестьянство.

Данныя не сданы въ картыхъ произ-  
ведены Французами, которые превратили  
игорную фигуру, рыцаря, въ королеву и  
даму. Дама иже, означавшая въ первый вре-  
мя изображение карты. Минерву, богиню  
искусствъ, впоследствии изображала Деву Ор-  
фейскую, а остальные три дамы — Аржане  
(Arjane), Эфиръ и Юдита были эмблемами  
чести, о происхожденіи, сарматизма и  
достоинства. Въ некоторыхъ играхъ Эсфиръ  
замѣнялась Рахилью. Король представлялъ  
собою — пиковымъ Давидъ, трефовымъ Алек-  
сандромъ Македонскимъ, червовымъ Карла Вели-  
кимъ и бубновымъ Цезаремъ.

Валеты или слуги рыцарей, представляли  
собою тоже известные лица, а именно пи-  
ковымъ — палатина Карла Великаго, Чер-  
вовымъ рыцаря времени Карла III Ласара,  
бубновымъ Тектора и трефовымъ Лансло.

Испанскія, Италійскія и Памецкія игры  
состояли изъ 48 картъ; въ некоторыхъ изъ  
нихъ не оставало туза, въ другихъ десят-  
ки. Маме, игра, о которой упоминается въ  
одной эпиграммѣ Джона Гайрантена, со-  
стояла изъ 36 картъ; въ другихъ отбра-  
сывали все младшія карты, до шестерокъ и  
оставляли только 20 картъ.

Въ Англии, во времена Шекспира, карты  
были уже въ повсеместномъ употребленіи,  
и тогдашніе Англійскіе писатели нередко  
упоминаютъ о нихъ въ своихъ сочиненіяхъ;  
о нихъ говорится даже въ парламентскихъ  
рѣчахъ и епископскихъ проповѣдяхъ. Въ дра-  
мѣ Шекспира „Король Ланка“ встрѣчается  
довольно забавный анахронизмъ, состоящій  
въ томъ, что одно изъ действующихъ лицъ  
этой пьесы упоминаетъ между прочимъ о  
картахъ, тогда какъ во времена Короля Ио-  
анна она еще не была известна въ Англии;  
но еще забавнее то, что эта игра припи-  
сывается даже древнимъ — въ „Титъ Андро-  
никъ“ и „Антонія и Клеопатра“. Въ цар-  
ствованіе Якова I то пристрастіе къ ней  
Англійчанъ достигло высшей степени и тог-  
даншняя Англійская публика играла въ кар-  
ты даже въ театрѣ, не обращая никакого  
вниманія на игру актеровъ.

Под. Р. В.

О болѣзни лобковой, называемой ра-  
комъ.

Мы встрѣчаемъ эту болѣзнь только на ва-

жить садовых яблонях; из лисных ея никогда не похвывается. Изъ этого, легко можно заключить, что причиною этой болезни бываетъ воспитаніе, и разучается воспитаніе превратное. Такъ деревья поражаются обыкновенно ракомъ, который въ Августъ даютъ свѣтлою больше побѣги, не уснавающіе къ землѣ совершенно одревенѣться. Сперва, разсмотримъ, отъ чего некоторые деревья такъ поздно пускаются въ ростъ, а потомъ скажемъ о способѣ предотвращенія этого зла. Ракъ появляется на деревьяхъ вновь посаженныхъ, и на деревьяхъ сидящихъ уже несколько лѣтъ. Известно, что вновь посаженное дерево не скоро трогается въ ростъ, а потому, при запоздалой весенней посадкѣ, оно начинаетъ расти только тогда, когда другія деревья останавливаются уже въ своемъ ростѣ; поздніе побѣги его не успеваютъ предъ наступленіемъ зимы совершенно одревенѣться, и ракъ неминуемо является на следующую весну. Сидящія деревья даютъ сильнѣе поздніе побѣги отъ поздняго удобренія вокругъ ихъ земли. Удобреніе, делаемое въ Іюнь и Іюль (что нѣрѣдко случается, потому что около этого времени всѣ садовники бывають несколько поспѣшны отъ работъ), непременно усиливаетъ ростъ дерева въ Августѣ, а слѣдствіемъ также. Тоже самое бываетъ и съ деревьями, сажаемыми въ крошняхъ, особенно если дерево долго сидитъ въ крошнѣ, и потомъ по дню будетъ высажено въ садъ безъ крошнѣ.

Для избѣжанія этого, надлежитъ главнѣйшее весеннюю посадку производить какъ можно ранѣе, до роспуска почекъ, а еще лучше сажать деревья осенью въ исходѣ Сентября или въ началѣ Октября и даже позднѣе, лишь бы только до морозовъ, прохватывающихъ землю. Деревья въ крошняхъ должно

также сажать рано весною, или содержать ихъ въ этомъ видѣ до осени, и тогда сажать въ полную землю. Удобренія земли вокругъ сидящихъ деревьевъ отнюдь не давать лѣтомъ, а равно весною, или лучше всею осенью, даже очень поздно. Здѣсь, не мѣшаетъ напомнить, что къ числу удобреній относится также и поливка деревьевъ наволною водою. Кто будетъ соблюдать эти правила, у него ракъ не появится на его яблоняхъ.

Зем. Г.

### Новый способъ приготовленія дроби.

Извѣстно, что дробь готовится обыкновеннымъ способомъ, спуская растопленный свинецъ съ известной высоты, ибо такимъ образомъ металлъ, при своемъ паденіи, разбивается на части, которыя принимаютъ въ воздухѣ шарообразную форму. Для достиженія этой цѣли необходимо, чтобы свинецъ, при своемъ паденіи, получалъ достаточную скорость, что требуетъ большой высоты и заставляетъ поэтому строить очень высокія башни или употреблять для того уже выстроенныя, что, въ обоихъ случаяхъ, весьма разорительное условіе для фабриканта.

Для избѣжанія этого, г. Д. Шмитъ предлагаетъ не выводить стволы выше сѣкн сажень, получая тотъ же результатъ, какъ и посредствомъ башенъ въ двадцать сажень. Онъ достигъ этого способа, устроивъ толкатель воздуха, противоположный паденію свинца, и результатъ этого теченія, вмѣстѣ съ скоростью металла достаточно увеличиваетъ портящими при самыхъ большихъ высотахъ дроби употребляемыхъ.

Она устроила металлическую трубу, верх-  
ней частью в диаметра, нижний конец ко-  
торой расширен в форму усеченного кону-  
са и положен на камеру, в виде pedestale  
заполненной водою. В верхней части  
этой камеры находится четырехугольный ка-  
нал, кругообразной формы, устроенный  
по конусомъ и имѣющій внутренний диа-  
метр, равный величинѣ диаметра трубы. В  
одной сторонѣ канала пробиты отверстія,  
черезъ которыя входитъ въ него воздухъ, на-  
правляемый мѣхами достаточно сильно, чтобъ  
сообщить ему необходимую скорость. В во-  
дѣ находящейся въ камерѣ устроенъ рукавъ,  
который проводитъ свинецъ въ ящикъ, от-  
куда его выносятъ чрезъ дверь. Свинецъ  
въ видѣ зеренъ падаетъ въ воду, которая не  
даетъ воздуху выходить изъ рукава.

Токъ воздуха, выходя изъ кругообразнаго  
канала распространяется по сдѣланнымъ въ  
стѣнѣ отверстіямъ въ видѣ множества жлоковъ,  
которые производятъ такимъ образомъ такое  
количество восходящихъ токовъ, теку-  
щихъ съ одинаковою скоростью.

Верхняя часть трубы снабжена отверсти-  
емъ, чрезъ которое выходитъ изгоняющійся  
изъ рукава воздухъ, центръ же ея занятъ  
чашечкой, положенной на кольца и прикра-  
шенной къ трубѣ шестью расходящимися  
лучами. Дно чашечки продирано, для  
прохода металла въ одно время на всю по-  
верхность трубы и окружено желобкомъ для  
сбора свинца, который можетъ магнуть и  
сбрасывать при своемъ паденіи трубку.

Металлъ, падающій съ высоты семи сажень,  
начинаетъ встречать восходящій токъ воздуха,  
который сообщаетъ ему скорость свинца, па-  
дающаго съ высоты двадцати одной сажени.  
Въ силу тока воздуха, можно зака-  
зать желаемую высоту паденія.

Вместе того, чтобъ пропускать воздухъ  
снизу, изобретатель думаетъ, что можно до-  
стигнуть того же результата, дѣлая въ верх-  
ней части трубы пустоту, которую слѣду-  
етъ закрыть и привести въ сообщеніе съ ма-  
шиною для вытягиванія воздуха. Въ такомъ  
случаѣ внутренній кругообразный каналъ  
слѣдовало бы уничтожить для свободнаго  
дѣйствія воздуха.



*Средство для полировки заржавѣ-  
вшихъ желѣзныхъ и стальныхъ вещей.*

Взять известное количество пемзы, раз-  
горичить ее до красна на горячихъ угольяхъ  
и погрузить потомъ въ холодную воду, по-  
слѣ чего стереть ее въ самый мелкій поро-  
шокъ. Порошокъ этотъ смѣшать и растереть  
съ такимъ количествомъ жирнаго лака, со-  
ставляемаго изъ жирнаго масла съ глетомъ,  
чтобы образовалась не очень жидкая масса,  
дабы можно было ее захватывать и наво-  
дить посредствомъ кисти на бумагу. Примѣ-  
нивъ сюда небольшое количество красной  
и желтой охры или вечной сажи, сообща-  
ютъ бумагѣ желтый, бурый, красный или  
черный цвѣтъ.

Наведши, посредствомъ кисти, тонкій слой  
таковой подсушенной массы на крѣпкую бу-  
магу, даютъ ему совершенно высохнуть на  
воздухѣ. Послѣ сего наводятъ второй слой,  
по высушеніи котораго уравниваютъ по-  
верхность бумага гладкимъ цилиндрическимъ  
каткомъ.

Такъ какъ пемза скоро осѣдаетъ изъ жид-  
кости, составляющей лакъ, то при употреб-  
леніи состава необходимо лучше и чаще его  
выкашивать.

Приготовленная таким образом бумага может служить для трения всяких железных и стальных вещей, а именно: мушкетера, ружейные стволы, лошадиная сбруя, котлы и стальные вещи, до жерновов и прочих, сохраняя блестящую поверхность.

*Состав для истребления полевых мышей*

Почва мышь отягчается от дорожной своей короткой двостопы. Она питается преимущественно хлебными зёрнами, которые подбирает на поверхности и даже трясётся над колосьями, а иногда уносит и сами колосья. Мышь эта не живёт в одной норе, но непрерывно делает сеть нор и потому не собирает зерно, а каждый день выходит вскапывать сеть нор, и часто очень далеко, возвращаясь всегда в свою нору на ночь.

Всяк хозяевам известно свойство, а иногда производят полевая мышь, а потому мы считаем не лишним сообщить следующее средство для истребления этих животных.

Для этого развести смесь в остаточном количестве и подлить туда немного, вскипятить хорошенько и после налить этого отвара во все норы, которые найдены будут на поле. Это должно делать в мокрую погоду, ибо то же и запах отравы может продолжаться до тех пор, пока жидкость проявляет в самом обильном убавлении мышек, в каком случае они не в состоянии уже противиться действию сами.

Если нужно эту отраву сделать еще для

отравления, то надо сперва бросить каждую нору по несколько маленьких тышковых негашеной извести, а потом наливать туда сказанный состав. Котлы не слишком глубоки, мыши зато выкапывают и сами разбрасывают по бокам тьма, сделанного или осины яичной или фунта черничного корня, четырёх долей вишней травы, полуфунта меда и муки, то есть или иных, которые не беречь в бороздах, выкапывая отсюда, не имеют смерти, как и в тьме, которое разбрасывать маленькие кусочки.

*Простое средство удалять жеребят кобыл.*

Из числа многих для это о средстве, а еще же меньше вырывать, укажем на следующее, встреченное нами в одном журнале, хотя и довольно хвалящем журнале, тем простое и потому удобное для жеребят. Для того, чтобы удалять жеребят кобыл, надо взять те яйца в окружности тела у некоторых жеребят, а именно в задней части живота, между нере и хвостом, и вставить туда прижавать жеребят. В противном случае, надо отобрать некоторых жеребят, и мать бедно, для и даже более и опять извести жеребят.

*Способ искусственным убавлением стада или естественный забор*

Иск. соко да для фидан...



тоющее время достигло высокой степени. Остается только придавать таким запахам, которые свойственны животным. Способ довершить подражание природы так труден, как кажется с первого взгляда. Стоит только в цветочки влить запах духовъ, имеющих запах, свойственный тому цветку; можно также его влить предъ тѣмъ, какъ надвѣвать, сученою хлопчатною бумажною, налитанною этими духами. Самое малое количество духовъ, подъ именемъ poudre d'iris, достаточно для бутылки флаконъ; нѣсколько самыхъ маленькихъ флаконовъ духовъ, называемыхъ: poudre de Stabrette de Bergamote, очень хороши для парфюма; розовое масло больше или меньше, собственно розамъ всѣхъ красокъ и т. д. Сдѣлаемъ при этомъ только одно замѣчаніе. Не надо близкорасположенныхъ предметовъ обильно пахнуть. Эссенцій изъ разныхъ душистыхъ веществъ имѣютъ всегда гораздо малѣе запаха, чѣмъ самыя вещества, а потому, если надуше нѣе цветы будутъ слишкомъ пахнуть, то предъ тѣмъ, какъ ихъ пахнутъ, дать имъ нѣсколько постоять въ вѣтянута.

D.

Въ городъ Кострому, съ 25-го Октября по 22 число сего Ноября.

Варнавинъ, Капитанъ Мицкевичъ.  
С. Петербурга, Костромскій Губернскій Уголовныхъ дѣлъ Стряпчій Радисшевскій.  
Юрсеца, Штабсъ-Капитанъ Цвиженковъ.  
Ветлуга, Титулярный Советникъ Владиміровъ.  
Секетинъ, Штабсъ Капитанъ Алмашевъ  
и Майоръ Гривушинъ.

Изя Б. а. Титулярный Советникъ Шамой.  
— Макарьевъ, Майоръ Верховскій.

Выехали:

Въ С. Петербургъ: Князь Шеншпаппенъ.  
— Варнавинъ, Ротмистръ Мошковъ.  
— свое имя, Ротмистръ Кайковъ.  
— Макарьевъ, Поручикъ Верховскій.  
— Котогравъ, Майоръ Перфильевъ.  
По губернии, Поручикъ Вяткинъ.

Торговля цѣны на жизненные припасы по г. Костромѣ.

Серебромъ.  
Руб. Коп.

Муки ржаной куль 9-ти пудового вѣсу, низоваго размолу и маювки, съ кулемъ, 1-го сорта	3 60.
2-го сорта	3 50.
Завинило разжомъ пудъ	— 40.
Крупчатомъ: 1-го сорта маювокъ	6 50.
2-го	4 30.
3-го	3 30.
1-го сорта пудъ	1 30.
2-го	— 90.
3-го	— 68½
Гречневой 1-го сорта	— 85.
2-го сорта	— 76.
Гореховой 1-го сорта	— 68½
2-го сорта	— 57.
Овсяной	— 55.
Толокиа	— 30.
Крупу: манной	2 36.
Гречневой 1-го сорта	— 63.
2-го сорта	— 60.
Овсяной 1-го сорта пудъ	— 68½
2-го сорта	— 66.

Солоду ржаного	-	-	5 1/2	фунтъ	-	-
Ячянаго	-	-	45 1/2	Голова говьяжя съ языкомъ	-	-
Гороху 1-го сорта	-	-	70.	Гусакаъ	-	-
2-го сорта	-	-	45.	Студень съ губою	-	-
Пшениа 1-го сорта	-	-	85.	Рубецъ	-	-
2-го сорта	-	-	70.	Сердце съ почками	-	-
Сѣмена коноплянаго пудъ	-	-	80.			
Льнянаго	-	-	80.	Рыбы соленой:		
Масла льнянаго пудъ	-	3	30.	Севрюги фунтъ	-	-
фунтъ	-	-	9.	Бялуги	-	-
Короваго пудъ	-	6	-	Сомовины	-	-
фунтъ	-	-	15.	Семги	-	-
Сѣла топленнаго пудъ	-	3	50.	Осетрины	-	-
Хлѣба ржаннаго фунтъ	-	-	8	Судака сухаго	-	-
Пшеничнаго	-	-	3.	Овса четверть 5 1/2 пудовъ безъ кула	-	-
Меду краснаго пудъ	-	4	80.	Сѣла пудъ 1-го сорта	-	-
фунтъ	-	-	12.	2-го сорта	-	-
Говядины свѣжей пудъ 1-го сорта	1	60.		Соломы ржаной пудъ	-	-
2-го сорта	1	35.				
Баранины свѣжей пудъ	1	20.				
Сѣла свиная свѣжаго фунтъ	-	-	10.			
Свѣчь салыныхъ пудъ	-	4	-			

Печатано, въ Губернской Типографіи, съ разрѣшенія Г. Управляющаго губерніею  
Вице-Губернатора Князя Гагарина.

## КОСТРОМСКИХЪ

## ГУБЕРНСКИХЪ ВѢДОМОСТЕЙ.

## ОТДѢЛЪ ВТОРОЙ МѢСТНЫЙ.

## ЧАСТЬ ОФФИЦІАЛЬНАЯ.

## ОБЪЯВЛЕНІЯ и ИЗВѢЩЕНІЯ.

## Высочайшимъ Приказомъ

по гражданскому ведомству

Определенъ въ службу изъ отставшихъ, Коллежскій Регистраторъ *Вознесенскій* канцелярскимъ чиновникомъ Ветлужскаго Уезднаго Суда.

## Награжденіе.

Привѣтъ Канцеляріи Г. Начальника Костромской губерніи, Надворный Советникъ *Кудринъ* и бывший старшій Помощникъ Правителя оной, а нмѣ младшій Чиновникъ особыхъ порученій при Г. Начальникѣ губерніи, Губернскій Секретарь *Крупиковъ*, за ревностную службу и особые труды, по Высочайшему повелѣнію, получили денежную награду изъ Государственнаго казначейства, первый 175 р. а послѣдній 76 р. сер.

## Перемещеніе.

Писецъ Галичскаго Земскаго Суда Коллежскій Регистраторъ Николай *Оссовъ* перемещенъ Письмоводителемъ къ Становому Приставу 2 стана тамошняго уезда.

Дѣйствительный Членъ Костромскаго Губернскаго Попечительства, учрежденнаго для управленія Маріинскимъ Датскимъ Приютомъ, и Директоръ сего Приюта Статскій Советникъ А. П. Шиповъ, по заслуженному Его Превосходительства, Предсѣдательствующаго въ Губернскомъ Попечительствѣ Г. Военнаго Губернатора г. Костромы и Костромскаго Гражданскаго Губернатора предъ Комитетомъ Главнаго Попечительства Датскихъ Приютовъ о сдѣланныхъ Г. Шиповымъ значительныхъ пожертвованіяхъ въ пользу Маріинскаго Датскаго Приюта и о постоянно полезныхъ трудахъ, которыми онъ, находясь въ почетныхъ званіяхъ съ начала учрежденія въ Костромѣ Приюта, содѣйствуетъ уст-

ройству и улучшенію этого заведенія, —  
утвержденъ Почетнымъ Членомъ Губерни-  
скаго Попечительства, съ оставленіемъ въ  
должности Директора Пріюга.

*О сыскѣ.*

Солдатка Екатерина Федорова Васильева  
просила Г. Начальника губерніи объ отда-  
чѣ ей для призанія ее въ старости сына  
Василья; въ слѣдствіе чего предписано бы-  
ло Костромской Градской Полиціи, объ-  
явить ей Васильевой распоряженіе Губерни-  
скаго Правленія, чтобы она предваритель-  
но исходатайствовала отъ Командира здѣш-  
няго Баталіона вдовій паспортъ, удостове-  
ряющій о смерти мужа ея на службѣ, и  
потомъ, съ приложеніемъ того вида и яс-  
ными доказательствами о законномъ рож-  
деніи сына, обратилась съ особою прось-  
бою; но какъ Градская Полиція донесла,  
что солдатки Васильевой на жительства  
въ г. Костромѣ не оказалось и гдѣ про-  
живаетъ неизвѣстно, то Губернское Пра-  
вленіе объ отысканіи помлнутой солдатки  
Екатерины Васильевой по здѣшней губер-  
ніи и буде гдѣ окажется, о объявленіи ей  
распоряженія Губернскаго Правленія на  
просьбу объ отдачѣ ей сына Василья снѣзъ  
вубливуетъ.

*Продажа имущества.*

(Во 2-й раз.)

1. Отъ Костромской Казенной Палаты

вызываются желающіе на покупку казен-  
наго имущества, какъ то: чугуныя, желѣз-  
коромыселъ и прочихъ вещей, оставлен-  
ныя при соляныхъ магазинахъ въ г. Варнави-  
нѣ, отъ закрытія продажи казенной соли  
на назначенные въ Варнавинскомъ Горе-  
ническомъ Правленіи 15 числа сего  
Мѣсяца Полбра торги, съ переторжкою чрезъ  
дѣл.

а. Отъ Макарьевского Узднлаго Суда  
объявляется, что 28 сего Полбра назна-  
ченъ въ ономъ торгѣ, съ узаконенною пере-  
торжкою, на продажу деревянной лавки Мака-  
рьевского мѣщанина Ивана Васильева Го-  
ликова, состоящей въ г. Макарьевѣ, мѣромъ  
въ длину и ширину на 4 саж., съ при-  
дѣланною къ ней сзади горемкою, въ кон-  
газанская кирпичная печка, оцѣненной въ  
48 р. сереб., за не платежъ имъ Кола-  
ской Секретаршѣ Ольгѣ Сидоной по по-  
ручителству за мащанскую вдову Желан-  
ну денегъ, капиталаполовинной части въ  
42 руб. 85 $\frac{1}{2}$  коп. и процентовъ на нѣтъ  
всего 45 р. 50 к. сереб. Желающіе при-  
нять означенную лавку приглашаются въ  
Уздный Судъ, гдѣ могутъ видѣть описъ  
оцѣнку оной.

5. Въ Макарьевскомъ Городовомъ Мѣс-  
стратѣ назначены 16 с. сего Полбра  
торги, съ узаконенными переторжками, на  
продажу: 1) земли, состоящей г. Макарьевѣ  
въ 8 бварталѣ, въ Купецкой улицѣ, выхо-  
дящейся подъ деревяннымъ домою съ на-  
ворнымъ строеніемъ, принадлежащимъ Ма-  
карьевскому мѣщанину Дмитрію Андрееву  
Соболеву, за частный долгъ; мѣрою сей  
земли: по лицу улицы 16, а внутрь бварт-  
тала 14 саж. Полушца этой земли обя-

для приобрести и состоящий на оной означенный домъ съ надворнымъ строеніемъ въ особую сужу тоже съ публичныхъ торговъ; и 2) одно-этажнаго деревяннаго дома, принадлежащаго ему же *Сорокозу* состоящаго города Макарьева въ 8 квартиръ въ Кунецкой улицѣ подь № 9 въ длину по лицу улицы на  $8\frac{1}{2}$  и ширину въ 3 саженахъ, разделеннаго двумя капитальными стенами и назначеннаго въ продажу за неплатель имъ по заемному письму денегъ тамошнему мещанину Матвѣю Душину Забродину. При семъ домъ надворное строеніе: деревянная баня въ длину на 11 и въ ширину на 2 саженахъ и колодезь съ бременчатымъ обрубомъ. Домъ сей съ надворнымъ строеніемъ въ годъ приноситъ дохода 50 р. сер. и оцененъ среднимъ количествомъ во 180 р. сер.; состоящую же подь тамъ строеніемъ землю мѣрою по лицу улицы 16, а внутрь квартала 14 сажень, покупщикъ обязанъ приобрести за особую въ доходъ города плату съ публичныхъ же торговъ. Желающіе купить означенные домъ и землю приглашаются въ Городовой Магистратъ на наземный торгъ, гдѣ могутъ видѣть и видѣнную опись оныхъ.

( В 5-й раз. )

Въ Буйскомъ Уездномъ Судѣ назначенъ 15 сего Нолбръ торгъ, съ узаконенною переторжкою, на продажу двухъ деревянныхъ на каменномъ фундаментѣ лавокъ, состоящихъ въ городѣ Буѣ, принадлежащихъ Буйской мещанинѣ Екатеринѣ Давыдовой, заложенныхъ ею удѣльному крестьянину Артемью Кошарову въ 300 руб. сер., и оцененныхъ въ 22 р. 50 в. серб.

Желающіе купить означенныя лавки приглашаются на означенный срокъ въ Буйскій Уездный Судъ, гдѣ могутъ видѣть опись тамъ лавкамъ.

Вызовъ къ подрядамъ.

( В 1-й раз. )

1. Отъ Костромской Губернской Строительной и Дорожной Комисіи объявляется, не пожелаетъ ли кто принять на себя съ подряда оного поставку припасовъ, потребныхъ въ предстоящемъ 1851 году для содержанія и продовольствія Костромской аретантской роты гражданскаго вѣдомства, и если кто пожелаетъ, то таковыя явилась бы на торгъ 4-го будущаго Декабря и чрезъ три дня на переторжку, съ благонадѣжными въ обеспечение казимъ залогамъ или поручительствами; кондиціи же желающіе могутъ размагивать въ Строительной Комисіи.

2. Въ Макарьевской Градской Думѣ назначенъ торгъ 15 числа сего Нолбръ, съ узаконенною переторжкою, на отдачу городской пустопорожней земли, состоящей въ 11 кварталѣ подь № 18, которой по лицу улицы 10, ширины столько же и поперечнику по обѣ стороны исключая болотины, по 17 саж., а всего 170 кв. саж., для выстройки деревяннаго флигеля въ г. Макарьевѣ. Желающіе взять означенную статью приглашаются въ оную Думу на назначенный по сему предмету торгъ.

3. Въ Юрьевецкой Градской Думѣ вновь

назначенъ торгъ 27 числа сего Полбра съ узаконенною переторжкою на отдачу въ трехъ-годичное содержаніе 15 № городскихъ деревянныхъ лавокъ, состоящихъ въ городѣ Юрьевцѣ на Благоуспенской площади, во второиъ маломъ корпусѣ. Желаніице взять та лавки въ свое содержаніе на означенныхъ въ прѣята контрактѣ условіяхъ приглашаются въ Градскую Думу на вышъ объявленныи торгъ и переторжку съ узаконенными въ обезпеченіе откупной суммы залогами или благонадежнымъ поручительствомъ, гдѣ предъ торгожь и во всякое время имюгъ быгь предъявленым и условія на право содержанія тахъ лавокъ.

4. Въ Ветлужской Градской Ратушѣ назначенъ 16 го сего Полбра торгъ, съ переторжкою чрезъ три дня, на отдачу пустопорожняго углавог дворниаго мѣста, состоящаго въ 25 кварталѣ по Ветлужской улицѣ и заключающаго въ себя во внутрь квартала 40, а по лицу 14 сажень. Желаніице приобрести это мѣсто подъ постройку дома приглашаются въ Ратушу на показанныи срокъ.

5. Въ Кинешемской Градской Думѣ назначенъ 1 числа будущаго Декабра торгъ, съ переторжкою чрезъ три дня, на отдачу съ подряда поставки охса и сѣна для продовольствія шести пожарныхъ лошадей. Желаніице приглашаются на торги съ узаконенными залогамн и обезпеченіями въ Градскую Думу.

6. Въ Галичской Градской Думѣ назначенъ торгъ 10 числа сего Полбра съ узаконенною переторжкою, на отдачу въ г.

Галичѣ въ содержаніе каменныхъ лавокъ подъ №№ 2, 8, 9, 10, 11, 12, 14 и 16. Желаніице взять означенную статью приглашаются въ оную Думу съ надлежащими залогамн.

( Во 2-й раз. )

1. Въ Галичской Градской Думѣ назначенъ торгъ 21 числа сего Полбра въ селѣ Казначеныи торгъ съ узаконенными переторжками: 1) 1/2 на отдачу въ арендное содержаніе на одинъ 1851 годъ водопоя на Галичскомъ озерѣ и на сѣмѣ Кенѣмѣ, и 2) 3/4 на вѣзгѣ съ 1 Января 1851 по 1 Января 1852 года поставки фуража для пожарныхъ лошадей. Желаніице взять означенныи статьи приглашаются въ оную Думу съ надлежащими залогамн или поручительствомъ.

2. Въ Чухломской Градской Думѣ назначенъ торгъ 29 сего Полбра, съ узаконенною переторжкою, на отдачу въ оброчное содержаніе съ 1851 года вперед на 12 лѣтъ земли, состоящей въ выгонѣ города Чухломы за соляными амбарами въ количествѣ 358 квад. саж. Желаніице взять означенную землю приглашаются въ оную Думу къ назначеннымъ торгамъ.

3. Солигаличскій Городовой Магистратъ вторично вынмываетъ желаніицхъ съ вышными залогамн или поручительствомъ, на вѣзгѣ въ оброчное содержаніе съ 1851 года вперед на три года городской мукомольной о трехъ поставкахъ мельницъ съ масляными и пильными заводами; для чего назначенъ торгъ 15 сего Полбра съ узаконенною переторжкою. Желаніице

назначаются на означенное время въ  
Городской Магистратъ, гдѣ объявлены  
условія и кондиціи.

( Въ 5-й раз. )

1. По случаю предположеннаго заготов-  
ки провіанта въ магазины Костромской  
Губерніи на 1851 г., положеніемъ Военна-  
го Совета между прочимъ определено про-  
вестись въ здѣшней Казенной Палатѣ  
торгъ 6 и переторжку 10 г. сего  
Нолбра. Желаящіе приглашаются на озна-  
ченныя сроки въ Казенную Палату.

2. Въ Галичской Градской Думѣ назна-  
ченъ 12 г. сего Нолбра торгъ, съ  
такою же переторжкою, на взятіе въ об-  
рочное содержаніе городской гауптвахты  
въ какое либо помещеніе; на что и са-  
мѣе кондиціи желаящіе могутъ видѣть  
въ Градской Думѣ.

3. Въ Судиславской Градской Думѣ за-  
мѣщаются Нолбръ назначены торги съ уза-  
ложенными переторжками: 1) 7 г., на от-  
дачу въ содержаніе на будущій 1851 годъ  
оброчныхъ статей: а) общественнаго полу-  
щеннаго дома въ Бутырской улицѣ и б)  
деревяннаго двухъ-этажнаго на каменномъ  
фундаментѣ дома въ Костромской улицѣ;  
2) 8 г., на отдачу въ содержаніе на бу-  
дущій 1851 годъ городскихъ статей а)  
вошки нумеровъ деревянныхъ лавокъ о  
десяти закрывахъ, состоящихъ въ г. Су-  
диславѣ на площади подлѣ гостиннаго дво-  
ра и б) городскихъ въсовъ и маръ,  
на площади при важнѣ, и 3) 3 г.,  
на отдачу въ содержаніе на будущій 1851  
годъ городскихъ статей: а) поставки въ

Судиславскія городскія присутственными яв-  
ста: въ Думу, Ратушу и Сиротскій Судъ  
канцелярскихъ и другаго рода матеріаловъ,  
и б) чищенія дымовыхъ трубъ, при домахъ  
гражданъ и разночинцевъ въ г. Судисла-  
вѣ и въ общественныхъ зданіяхъ и в) чи-  
щенія съ городской площади наземь.  
Желаящіе взять означенныя статьи при-  
глашаются въ оную Думу, съ надлежащими  
залогами.

### О смерти нижнихъ воинскихъ чиновъ.

Въ Костромскомъ Губернскомъ Правле-  
ніи получены нижеслѣдующія уведоменія  
о смерти нижнихъ воинскихъ чиновъ, а  
именно:

1. Отъ Начальника Инвалидныхъ и эта-  
ной командъ въ Лифляндіи находящихся,  
что Свартгольмской инвалидной командѣ  
рядовой Григорій Ивановъ Булмгинъ по-  
меръ 1 Августа сего года; на службу по-  
ступилъ Чухломскаго уѣзда, деревни Мудо-  
ногина, изъ крестьянъ помещицы Галахо-  
вой. 2. Отъ Командира лейбъ-гвардіи Лиф-  
ляндскаго полка, что 17 Юля сего года  
померли въреннаго ему полка рядовые:  
Тихонъ Зиковъ, на службу поступилъ Ко-  
логривскаго уѣзда, изъ крестьянъ села По-  
лушкина; Климъ Журавлевъ, на службу по-  
ступилъ Галичскаго уѣзда, изъ крестьянъ  
деревни Кузьмина. 3. Отъ Исправляющаго  
должность Командира Егерскаго Гене-  
рала-Адъютанта Князя Воронцова по-  
на, что въреннаго ему полка ря-  
довой Яковъ Александровъ померъ въ  
Августъ мѣсяць сего года; на службу под

ступилъ Чухломскаго уезда, изъ крестьянъ помещика Курьякина. 4. Отъ Артиллерійск. й Бригады Командира батареіной № 2 батареи, что вваренной ему батареи младшій канониръ Иванъ *Власовъ* номеръ; на службу поступилъ Галичскаго уезда, деревни Плесковъ, изъ крестьянъ вотчины г. Толстаго. 5. Отъ Командира пехотнаго Принца Прусскаго полка, что въ Апрель мѣсяца сего года померли ввареннаго ему полка рядовые: Федоръ *Лифановъ*, на службу поступилъ Нерехтскаго уезда, изъ крестьянъ деревни Михайловой; Федоръ *Синевъ*, на службу поступилъ Кинешемскаго уезда, изъ удѣльныхъ крестьянъ деревни Горокъ; Иванъ *Балаевъ*, на службу поступилъ Костромской губерніи, изъ числа арестантовъ содержащихся въ городъ. 6. Отъ Командира пехотнаго Генераль-Адъютанта Князя Волконскаго полка, что сего года померли ввареннаго ему полка рядовые: Маронъ *Смирновъ* 1 Августа, на службу поступилъ Галичскаго уезда, изъ крестьянъ деревни Зубовъ; Иванъ *Олешинъ* 30 Июля, на службу поступилъ изъ мящанъ г. Макарьева; Евгений *Ивановъ* 11 Августа, на службу поступилъ Галичскаго уезда, изъ крестьянъ деревни Оржунова; Федоръ *Михайловъ* въ Июль, на службу поступилъ Нерехтскаго уезда, деревни Ходякова; Иванъ *Ларионовъ* того же мѣсяца, на службу поступилъ Буйскаго уезда, деревни Ошурокъ, изъ крестьянъ помещика Бобылевскаго. 7. Отъ Командира Замосцкаго Егерскаго полка, что ввареннаго ему полка рядовой Александръ *Шмелевъ* номеръ 17 Июля сего года; на службу поступилъ Кинешемскаго уезда, деревни Рычловни, изъ крестьянъ помещика Глушкова; 8. Отъ Командира 3-го Учебнаго Карабинернаго пол-

ка, что ввареннаго ему полка рядовой Иванъ *Ивановъ Ашасевъ* номеръ 9 Сентября сего года; на службу поступилъ Вяткинскаго уезда, изъ крестьянъ деревни Завиды д. 9. Отъ Командира Ревельскаго Егерскаго полка, что ввареннаго ему полка рядовой Савватій *Михайловъ Сушковъ* номеръ въ Сентябрь мѣсяца сего года; на службу поступилъ Кинешемскаго уезда, Туповскаго приказа, изъ крестьянъ деревни Лазаревы. 10. Отъ Командира Гвардейскихъ кинешемскихъ ротъ, что вваренныхъ ему ротъ рядовой Паителей *Пестеревъ* номеръ 10 Августа сего года; на службу поступилъ Нерехтскаго уезда, села Митина, изъ крестьянъ помещицы Татьяны Ярославовой. 11. Отъ Командира Егерскаго Генераль-Адъютанта Князя Чернышева полка, что ввареннаго ему полка, унтер-офицеръ Иванъ *Андреевъ Сабуровъ* номеръ 24 Августа сего года; на службу поступилъ Варшавинскаго уезда, изъ крестьянъ деревни Маравоцы. 12. Отъ Командира Суздальскаго пехотнаго полка, что въ Сентябрь мѣсяца сего года померли ввареннаго ему полка рядовые: Василій *Смирновъ* 16 ч. на службу поступилъ Варшавинскаго уезда, деревни Леды изъ крестьянъ помещицы Захаровой; Василій *Павловъ* 17 ч., на службу поступилъ Костромскаго уезда, Шугенской волости, изъ крестьянъ деревни Кесторихи. 13. Отъ Командира Сумскаго гусарскаго полка, что ввареннаго ему полка рядовой Кирилъ *Соколовъ* номеръ 1 Сентября сего года; на службу поступилъ Нерехтскаго уезда, изъ крестьянъ д. Машиной. 14. Отъ Командира Гусарскаго Его Величества Короля Виртембергскаго полка, что ввареннаго ему полка померли рядовые: Иванъ *Вршневъ*, на службу поступилъ Ва-



Владимирского уезда изъ крестьянъ деревни  
Д. Фроихи; Данило *Георгиев*, на службу  
поступилъ Буйскаго уезда изъ крестьянъ  
деревни Сокольниковъ; Иванъ *Лиселев*, на  
службу поступилъ Кинешемскаго уезда изъ  
крестьянъ деревни Деревницъ; Говъ *Пе-  
тери*, на службу поступилъ Галичскаго  
уезда, деревни Короваева, изъ крестьянъ

помѣщцы Овчиной; Захаръ *Голубков*, на  
службу поступилъ Чухломскаго уезда де-  
ревни Полудина, изъ крестьянъ помѣщика  
Черевина; конюшенный ученикъ Ефимъ  
*Морозов*, на службу поступилъ Костром-  
скаго уезда, деревни Овчинна.



Подписалъ: За Вице-Губернатора, Советникъ *Поповъ*.

Скранилъ: Старшій Секретарь *А. Демковъ*.



# ОБЪЯВЛЕНИЕ

## ВОЕННАГО МИНИСТЕРСТВА

О

порядкѣ торговъ на поставку провіанта и овса въ пропорцію 1851 года.

Военное Министерство, приступая къ распоряженію по заготовленію провіанта и овса на 1851 годъ, для войскъ, состоящихъ на продовольствіи Внутренняго Провіантскаго Управленія, считаетъ долгомъ сдѣлать извѣстными принятыя для сего оснoванія. Заготовленіе продовольственныхъ продуктовъ на 1851 годъ будетъ произведено съ торговъ.

Торги на провіантъ для продовольствіе войскъ, расположенныхъ во внутреннихъ губерніяхъ, будутъ произведены на самыхъ мѣстахъ заготовленія: въ Казенныхъ Палатахъ и Провіантскихъ Комиссіяхъ.

Сроки для сихъ торговъ показаны въ ведомости, у сего приложенной.

Торги, какъ и въ предшествовавшіе годы, будутъ рашительные; они утвердятся немедленно, если цены, выпрошенные на оныхъ, не будутъ превышать тахъ ценъ, какія предлагаются Военнымъ Советомъ, и будутъ разсланы въ Палаты и Комиссіи въ заготовляемыхъ пакетахъ. Пакеты сіи вскрываются по окончаніи переторжки, и тутъ же объявлено торгованщима, утверждается ли подрядъ, или нѣтъ. Слѣдовательно, въ первомъ случаѣ, подрядчики могутъ тотчасъ заключать контракты и приступить къ работамъ; въ последнемъ, безъ всякой проволочки, получить обратно свои залoги.

Залoги равняются двадцати процентамъ, или пятой части принятаго подряда; но въ томъ количествѣ залoговъ, при несправности подрядчика по договору, взыскивается неустойку двадцать процентовъ только съ той суммы, которой будутъ стоить по договорной цѣнѣ просроченные или не выставленные продукты. Заплативъ эту неустойку за несправность, подрядчикъ, на основаніи существующихъ правилъ о заготовленіи для Военнаго Министерства, не подвергается никакой другой денежной отвѣтственности.

Дюрляство и купечество допускаются также къ поставкамъ и безъ залoговъ, съ докладами, установленными ст. 517 и 556 Св. Воен. Постанов. части IV книги I.

Торги въ Казенныхъ Палатахъ и Провіантскихъ Комиссіяхъ въ назначенные сроки будутъ произведены изустные, но при нихъ допускается также присылка запечатанныхъ объявленій, съ означеніемъ рашительныхъ ценъ. Запечатанное объявленіе, на основаніи ст. 590 кн. I. части IV Св. Воен. Пост., должно заключать въ себя: а) Количество принимаемыхъ въ поставку продуктовъ и согласіе взять оное, на точномъ основаніи предъявленныхъ на торгахъ условій, безъ всякой перемены; б) Рашительные

цаны, складомъ писанныя, — и в) Мѣстопребываніе, званіе, имя и фамилію объявля-  
также мѣсяць и число, когда объявленіе писано. При объявленіи должны быть  
ложены: а) Законныя и никакому сомнѣнію не подлежащія залогомъ на 200<sup>0</sup> подра-  
суммы: въ случаѣ же желанія принять поставку безъ залоговъ, на объяв-  
принадлежнѣ статей, документы, установленныя теми статьями 517 и 556 Св. Во-  
Пост. части IV книги I-й, — и б) Свидѣтельство на право торговли. На объяв-  
должна быть надпись „Объявленіе къ провіантскимъ торгамъ, назначеннымъ въ  
то Казенной Палаты, или Провіантской Коммиссіи, тогда-то“. Объявленіе должно бы-  
прислано или подано въ Казенную Палату или Провіантскую Коммиссію, смотря  
тому, гдѣ назначено проанести торги, не позже 11-ти часовъ утра опредѣленнаго  
переторжки дня. Лицамъ, кои будутъ участвовать въ изустныхъ торгахъ лично,  
черезъ своихъ поваренныхъ, воспрещается подавать въ то же время запечатанныя об-  
явленія, которыя по этому будутъ оставлены безъ всякаго дѣйствія. Въ отнѣшеніи  
недоумѣній объявляется также, что если въ пакетахъ показанъ будутъ цѣны на  
совокупно съ кулями или мѣшками и будутъ дешевле выпрошенныхъ на торгахъ,  
подрядъ будетъ утверждаемъ за лицами, подавшими запечатанныя объявленія, съ тѣмъ  
только, что за кули и мѣшки въ контрактахъ будутъ постановлены цѣны, не вы-  
ченныя въ объявленіяхъ, а открытыя Коммиссіями.

Количество подражаемыхъ продуктовъ и условія, на коихъ должна производиться  
ставка оныхъ, будутъ открыты въ тѣхъ Казенныхъ Палатахъ и Провіантскихъ Ко-  
миссіяхъ, гдѣ назначены торги, заблаговременно до торговъ.

Желющимъ участвовать въ торгахъ по губерніямъ дозволяется принять постав-  
для мѣстнаго продовольствія войска въ томъ количествѣ, въ какомъ кто пожелаетъ.

Военное Министерство, приглашая дворянство на поставку хлѣба для мѣстныхъ  
газиновъ въ губерніи, на правилахъ, установленныхъ въ ст. 517 и 556 Св. Во-  
Пост. IV ч. кн. I, объявляетъ, что къ назначеннымъ торгамъ въ Казенныхъ Палатахъ  
и Провіантскихъ Коммиссіяхъ, дворянству предоставляется присылать запечатан-  
объявленія съ надлежащими документами, съ тѣмъ, что если, по окончаніи торговъ,  
цѣны дворянства одного или нѣсколькихъ уѣздовъ окажутся ниже или равными  
выпрошеннымъ на торгахъ обмененными промышленниками, и при томъ не при-  
шлющими цѣны, Военнымъ Совѣтомъ утвержденныхъ, то преимущество предостави-  
ся дворянству, если оно приметъ не мѣнее половиннымъ количествомъ провіанта, подража-  
маго для магазиновъ губерніи. Впрочемъ, въ губерніяхъ: Калужской и Рязанской, по  
опыту, допущено означенное преимущественное утвержденіе поставки за дворян-  
хотя бы предложеніе было сдѣлано отъ разныхъ помещиковъ, отдѣльно однимъ отъ дру-  
гаго, но съ тѣмъ, чтобы каждый изъ нихъ принялъ на себя поставку муки или дру-  
гаго хлѣба въ одинъ или нѣсколько магазиновъ, не мѣнее 100 четв. въ каждый.

Кромѣ сего, дворянству Рязанской и Сибирской губерніи дозволяется постав-  
хлѣба для мѣстныхъ магазиновъ губерніи съ обезпеченіемъ имѣніемъ или обремене-  
ныхъ правлахъ и съ выдачею денегъ подъ хлѣбъ въ зѣрию и сѣврдахъ; въ случаѣ  
же облегченіе допускается и выдача денегъ впередъ, на основаніи 556 ст. IV части  
I кн. Св. Воен. Пост., по свидѣтельству о наличности хлѣба.

Порядокъ заготовленія для С.-Петербурга приспособленъ къ правиламъ заготовленія въ губерніяхъ: всю потребность для С.-Петербургскихъ и попутныхъ магазиновъ назначено заготовить съ Гжатскихъ и Верхневолжскихъ, Рязанскихъ, Моршанскихъ и Ивовыхъ пристаней.

При поставкѣ съ Верхневолжскихъ и Гжатскихъ пристаней, хлебъ долженъ быть доставляемъ до магазиновъ на основаніи составленныхъ для сего кондицій; поставка же съ остальныхъ за тѣмъ пристаней производится въ двухъ видахъ: до магазиновъ и до Рыбинска. Кроме того дворянамъ предоставляется, какъ ниже объяснено будетъ, принимать поставку до пристаней на облегчительныхъ правилахъ.

Поставка можетъ быть принимаема оптомъ и раздробительно; но каждый участокъ для поставщиковъ долженъ составлять муки и овса не менее 10,000, а крупъ 1,000 чет. Впрочемъ и поставка каждаго таковаго участка можетъ быть принята несколькими лицами на правилахъ товарищества.

Условія на поставку при семъ прилагаются. Сверхъ того, можно видѣть ихъ въ Казенныхъ Палатахъ: Тверской, Нижегородской, Казанской, Сибирской, Тамбовской, Пензенской, Ярославской, Мясской, Орловской, Курской, Рязанской, Калужской, Тульской, Смоленской, равно въ Провіантскомъ Департаментѣ. — Торги будутъ произведены: за поставку съ Гжатскихъ и Верхневолжскихъ пристаней — въ Ржевѣ, во Введенной Комиссіи, которая для того учредится; на поставку же съ Ивовыхъ Рязанскихъ и Моршанскихъ пристаней — въ Рыбинскѣ, въ тамошней Провіантской Комиссіи.

Въ обоихъ Комиссіяхъ назначаются: торгъ 14-го и переторжка 18-го будущаго Декабря. На торгахъ въ Ржевѣ будетъ предложено для заподрида 10,000 четвертей крупъ и 100,000 чет. овса; о количествѣ же провіанта и овса, предстоящаго къ заготовленію въ Рыбинскѣ, будетъ объявлено на торгахъ.

Если торги въ Ржевѣ и Рыбинскѣ окажутся безуспѣшными, или половинная часть хлеба, назначеннаго къ заподриду, не будетъ разобрана, то окончательный торгъ назначится въ Военномъ Совѣтѣ, 1-го Декабря, посредствомъ запечатанныхъ объявленій.

Форма запечатаннымъ объявленіямъ къ назначенному въ Военномъ Совѣтѣ 1-го Декабря торгу та же, какая вложена для запечатанныхъ объявленій къ торгамъ въ Казенныхъ Палатахъ и Провіантскихъ Комиссіяхъ на провіантъ для местного продовольствія войскъ въ губерніяхъ; но на запечатанномъ конвертѣ должна быть надпись: „Объявленіе къ торгу, назначенному въ Военномъ Совѣтѣ 1-го Декабря“. Объявленіе это должно быть подано или прислано въ Совѣтъ не позже 11 часовъ утра 1-го Декабря сего года, т. е. дня, назначеннаго для торга.

Дворянство Калужской, Смоленской, Рязанской, Тамбовской, Нижегородской, Казанской и Сибирской губерній, приглашается къ принятію участія въ поставкѣ хлеба прямо въ казну, на основаніи Высочайше утвержденныхъ правилъ, которыя вмѣстѣ съ составленными кондиціями сообщены отъ Министерства Гг. Губернаторамъ и Губернскимъ Предводителямъ Дворянства. Облегчительныя правила, какъ объявлено было въ прежнихъ годахъ, состоятъ главнѣйше въ томъ, что дворянству предоставляется производить поставки съ обезпеченіемъ въ определенномъ размѣрѣ имъніями, заложенными въ Кредитныхъ установленіяхъ. Поставки хлеба на этомъ основаніи допускают-

са при предстоящемъ заготовленіи: для С.-Петербургскихъ и попутныхъ магазиновъ: дворянству Калужской и Смоленской губерній — на Гжатскія и Верхневолжскія пристани; дворянству Тамбовской, Нижегородской, Казанской и Симбирской — на Волжскія, Сурскія, Диньскія и Мокшинскія; для С.-Петербургскихъ попутныхъ Московскихъ магазиновъ: дворянству Рязанской губерніи — на Переделевскую, Шинскую и Борковскую пристани. Кроме сего дворянству Симбирской губерніи дозволяется принимать поставку для лавога фланга Кавказскаго Корпуса, съ доставкою хлѣба въ Астрахань. Дворянство, которому предоставлена поставка хлѣба для С.-Петербургскихъ магазиновъ на облегчительныхъ правилахъ, можетъ принимать поставку хлѣба до Рыбинска и до С.-Петербурга; дворянство же Рязанской губерніи — съ доставкою въ Московскіе магазины. При принятіи поставокъ на местныхъ пристани, дворянство означенныхъ губерній присылаетъ свои вызовы въ запечатанныхъ объявленіяхъ, съ означеніемъ цѣнъ и предложеніемъ въ залогъ установленныхъ облегчительными правилами свидѣтельствъ на имѣнія; при поставкѣ же хлѣба до Рыбинска и до С.-Петербурга, равно какъ до Астрахани и магазиновъ Московской губерніи, можетъ торговаться и изустно.

За дворянствомъ утверждается поставка, по установленнымъ правиламъ, тѣхъ количествъ, которыя будутъ имъ разобраны, ежели только количества сіи будутъ не выше дозволенныхъ въ поставкѣ облегчительными правилами для кожаній и одного лица. Объявленія на поставку хлѣба для С.-Петербургскихъ и попутныхъ магазиновъ должны быть доставлены дворянствомъ Смоленской и Калужской губерній — въ Рязанскую Временную Комиссію; дворянствомъ прочихъ губерній — въ Рыбинскую Провіантскую Комиссію; въ случаѣ же безуспѣшности торговъ въ означенныхъ Комиссіяхъ, дворяне могутъ присылать пакеты въ назначенному въ Военномъ Совѣтѣ торгу. На поставку для Московскихъ магазиновъ пакеты должны быть присланы въ Рязанскую Казенную Палату, а въ случаѣ несостоянія въ оной торговѣ — въ Московскую Провіантскую Комиссію. Дворяне Симбирской губерніи, на поставку хлѣба для Кавказскаго Корпуса, объявленія свои должны доставить въ Симбирскую Казенную Палату, а въ случаѣ безуспѣшности торговъ — въ Саратовскую Провіантскую Комиссію.

В Ъ Д О М О С Т Ь

«Сроки» производства торговъ на провiантъ въ Казенныхъ Палатахъ и Провiантскихъ Коммисiяхъ.

Для магазиновъ какихъ губерний готовляется провiантъ.	Гдѣ назначены торги.	Когда будутъ произведены.	
		Торговъ.	Переторжка.
		1850 года.	
		Ноя	Бря.
Для Рязанской и для Московской губерний	Въ Рязанской Казенной Палатѣ - Въ случаѣ безуспѣшности торговъ на запродажъ хлеба для магазиновъ Московской губернии, торги произведутся въ Московской Провiантской Коммисiи -	15	17
		26	28
Для Тверской губернии -	Въ Тверской Казенной Палатѣ -	10	14
- Владимирской губернии	- — Владимирской Казенной Палатѣ	6	10
- Тульской губернии -	- — Тульской Казенной Палатѣ -	6	10
- Нижегородской губернии	- — Нижегородск. Казенной Палатѣ	15	17
- Симбирской губернии и лѣваго фланга Кавказской линiи	- — Симбирской Казенной Палатѣ - Ежели торги на запродажъ для лѣваго фланга Кавказской линiи окажутся безуспѣшными или разобрано будетъ не все количество, въ такомъ случаѣ оставшая пропорцiя представляется къ торгамъ въ Саратовской Коммисiи.	18	22
- магазиновъ Саратовской и Астраханской губерний, равно какъ для лѣваго фланга Кавказскаго Корпуса; если торги въ Симбирскѣ не состоятся или разобрано будетъ не все количество	- Въ Саратовской Провiантской Коммисiи -	Ноября 27	Декабря 1
		Ноя	бря
- Пензенской губернии	- — Пензенской Казенной Палатѣ -	10	14
- Тамбовской губернии	- — Тамбовской Казенной Палатѣ -	10	14

Для Крымских внутренних и Днепро- провских магазинов	Въ Самарнопольской Провиантской Коммисии	17	22
— магазинов Воронежской губер- нии, Мингрелии, правого фланга Кавказскаго Корпуса, Крым- ских приморских и Ростов- ских и Черноморскаго Казачь- яго войска	Въ Воронежской Коммисариатской Коммисии Торги сии будутъ окончательныя.	11 6	10 10
— Екатеринославской губернии	— Екатеринославской Казенной Палаты	Ноября 28	Декабря 2
— Херсонской губернии	— Херсонской Казенной Палаты	Ноября 24	28
— Подольской — — —	— Подольской Казенной Палаты	10	14
— Бессарабской Области	— Бессарабской Казенной Палаты	Ноября 28	Декабря 2
— Смоленской губернии	— Смоленской Казенной Палаты	Ноября 6	10
— Орловской — — — —	— Орловской Казенной Палаты	6	10
— Калужской — — — —	— Калужской Провиантской Ком- мисии	6	10
— Могилевской — — — —	— Могилевской Казенной Палаты	6	10
— Ярославской — — — —	— Рыбинской Провиантской Ком- мисии	17	21
— Вологодской — — — —	— Вологодской Казенной Палаты	6	10
— Костромской — — — —	— Костромской Казенной Палаты	6	10
— Вятской губернии и Архангель- скихъ магазинов	— Вятской Казенной Палаты	6	10
— Курской губернии	— Курской Казенной Палаты	10	14
— Харьковской — — —	— Харьковской Казенной Палаты	10	14
— Полтавской — — — —	— Кременчугской Провиантской Коммисии	7	11
— Псковской — — — —	— Псковской Казенной Палаты	Октя 27	бра 31
— Эстляндской — — —	— Эстляндской Казенной Палаты	27	31



# КОНДИЦІИ

и поставку въ С.-Петербургскіе и попутныя магазины провіанта и овса съ Вязовыхъ и Моршанскихъ пристаней, въ годовую пропорцію на 1851 годъ, со складскою 100 т. кулей муки на зимовку въ Рыбинскъ.

1.) Поставляемый провіантъ и овесъ должны быть такой доброты, какая узаконена Провіантскими регулами, именно: мука изъ сухой ожевной ржи, не гнилая, не затхлая, не аржлая, не комковатая и ни съ чѣмъ не смѣшанная, куль насомъ съ рогожею въ десять пудъ. Крупа гречневая, или подбелная, сырая, сухая, хорошо вычищенная, въ десять куль, насомъ съ рогожею восемь пудъ десять фунтовъ, марюю 8 четвериковъ; овесъ овинный, сухой, не затхлый, чистый безъ мякины, съ полнымъ зерномъ, марюю четверть восемь четвериковъ и насомъ съ кулемъ не менее пяти пудъ тридцати фунтовъ. При приѣзѣ, маря считается безспорною; когда въ восьми четверикахъ будетъ требуемый кондиціями насъ. Овесъ перевозимый въ закрытыхъ судахъ, получившій отъ долгаго пребыванія въ пути запахъ, отыскающійся затхлостью, къ приѣму допускается, но не иначе, какъ тогда, когда посредствомъ провѣтриванія и отнюдь не средствомъ подрядниа освободить изъ овса запахъ затхлости. Весь провіантъ и овесъ должны быть заготовлены въ новыхъ твердыхъ кулахъ, и, по доставленіи къ магазинамъ, кули должны быть твердые и вранкіе, безъ подмочки, и только десятая часть изъ нихъ съ небольшими затечками можетъ быть допущена къ приѣму, безъ пересыпки въ новые кули, а затечки вырывать и, досыпая сырымъ хлѣбомъ, зачинить кули паклями, ковхъ однако должно быть не болѣе трехъ. Если же провіантъ и овесъ поставленъ будетъ въ кулахъ, не соответствующихъ своему назначенію, то исправленіе кулей способныхъ къ починкѣ и перемѣну кулей, въ высшей степени испорченныхъ, подрядниа долженъ прованестъ на свой счетъ; при чемъ для облегченія подрядниа дозволяется отпускать на заплату порожніе негодные кули изъ предназначенныхъ въ продажу, буде таковыя состоятъ въ магазинахъ, но съ платою за каждый куль по 2 копейкамъ серебромъ. Дозволяется ставить хлѣбъ и въ мешкахъ: муку въ двухъ мешкахъ, вместо одного куля, считая при томъ насъ каждого мешка въ  $2\frac{1}{2}$  фунта, а весь муки съ мешкомъ  $\frac{1}{4}$  пуда 16 $\frac{1}{2}$  фунтовъ; яруу же и овесъ въ одномъ мешкѣ, считая насъ каждого 3 фунта; весь же крупы съ мешкомъ 8 пуд. 5 фун., а весь овса съ мешкомъ 4 пуд. 28 фунт.; за поставленные таковыя образцы мешки вместо кулей, т. е. на два пудовыхъ мешка и на каждый четвертый мешокъ съ крупною и овсомъ будетъ прованестъ при расчетѣ доплата поставщику половиною цѣнности куля, или 9 коп. серебромъ (\*).

2.) Если представится затрудненіе заготовить однихъ крупъ гречневыхъ или

(\*). При поставкѣ хлѣба изъ Остзейскихъ губерній, гдѣ хлѣбъ готовится болѣе чѣмъ застѣю въ мешкахъ, означенной доплаты за мешки прованестъ не будетъ.



по поставке 100,000 кулей муки на зимовку в Рыбинск подрядчик признан неисправным, если не доставит всего означенного количества в Рыбинск в течение коммуникации 1851 года и не сдаст в места назначения в коммуникацию 1851 года. 6.) Поставка провiantа и овса, выгрузка из барок, перевасна, перемарка, переписька из разодранных кулей в новые и починка кулей, укладка в ярусы с отдачею для сего мелкого леса и сляни, которые будут находиться с хлебом на барках, или погрузка на суда, — если случится хлебу сему вместо складки в магазинах дальнейшее отправление, — равно как и вся расходы по зимовке, если какая-либо часть продуктов не будет доставлена в 1851 году в места назначения, по обязательствам от подрядчика не зависящим, также расходы при складке 100,000 кулей муки кулевым счетом на зимовку в 1851 году в Рыбинск и при сдаче в 1852 году в места назначения — должны быть произведены подрядчиком на всем его счете, ответственности и страху. Установленный по ведомству Путей Сообщения вычет  $\frac{1}{8}$  со стоимости плавки на улучшение судоходства, относится также к обязанности поставщика. 7.) Заготовление провiantа и овса поставщик может производить в разных губерниях, а чтобы в покупке на местах и при доставлении хлеба оказывалась была со стороны Правительства законная помощь, будет выдан подрядчику открытый лист, за подписанием Г. Военного Министра, и будет сделано с тем следующее сношение. 8.) При заключении контракта на поставку продуктов в годовую пропорцию, за исключением 100 т. кулей муки, если подрядчик пожелает, может получить в задаток до четвертой части всей подрядной суммы, под особый залог рубль за рубль. Таким же образом может он получить и в продолжение подряда до четвертой части следующей ему суммы, если при заключении контракта не получал задаточных, или получал меньше четвертой части, с тем однако же, что подрядчик обязан при самом заключении контракта объявить, где, т. е. в Департаменте или от чиновника, который будет наблюдать за операциею, и к какому именно сроку желает он получить задаточные деньги. Подрядчику, не воспользовавшемуся теми сроками по собственному произволу, хотя и допускается получить до  $\frac{1}{2}$  части задаточных денег и после назначенных сроков, но в таком единственно случае, если деньги будут находиться в казне в наличности; если же денег в наличности не будет, то подрядчик не может иметь права не только прогнать на казну каких-либо притязаний, но и приводить обстоятельства свои в оправдание своей несправности, или домогаться, по уважению оных, какого-либо снижения в исполнении принятых обязанностей. Задаточные деньги будут вычитаться при каждой выдаче подрядчику на местах, на пристанях и в пути в той соразмерности, в какой он получит задаток, на примеръ: если он получит под залог всего четвертую часть подрядной суммы, то у него удержится четвертая часть выдаваемых денег; если получит пятую часть, то удержится пятая же выдаваемых денег, и такъ далее. По мере удержания денег будут освобождены и залогом, на задаточные деньги представленные, если не будет в виду явной не исправности подрядчика, определенной ниже в пункте 14-мъ. 9.) Платеж денег будет производиться подрядчикамъ следующимъ образомъ: на местах повидно, по освидетельствованим

продуктовъ и по удостовѣреніи о принадлежности ихъ подрядчикамъ, или по предъ-  
леніи контрактовъ, заключенныхъ ими законнымъ порядкомъ на поставку — такимъ  
не иначе, какъ по удостовѣреніи о наличіи оныхъ у продавца, и по представленіи  
него росписки въ томъ, что проданный хлѣбъ поступаетъ въ казну, къ которой онъ  
не будетъ имѣть ни какихъ притязаній, выдвигать по количеству продуктовъ, тридцать  
процентовъ изъ подрядной цѣны; по доставленіи продуктовъ на пристани, гдѣ должны  
быть погрузка — двадцать процентовъ той же цѣны; по предъявленіи условій на наемъ  
судовъ, освидѣтельствованіи сихъ судовъ, принятіи билетовъ на оныя наблюдающимъ  
чиновникомъ, которые остаются у него до отправления хлѣба съ пристаней — десять  
процентовъ; при отправленіи судовъ съ пристаней — пять и немедленно по прибытіи  
въ Нижній-Новгородъ — пять процентовъ; въ Рыбинскъ, по освидѣтельствованіи при-  
готовленныхъ барокъ и по наймъ рабочихъ людей — десять процентовъ; по отправленіи  
хлѣба изъ Рыбинска — пять процентовъ; по прибытіи въ Вышній-Волоцокъ или Вытег-  
ру — пять процентовъ; за тамъ въ казну останется до совершенной сдачи продуктовъ —  
десять процентовъ подрядной цѣны. 10) При поставкѣ 100 т. кулей муки съ зяхо-  
кою въ Рыбинскъ, выдача денегъ подразделяется и производится особо до Рыбинска  
и особо отъ Рыбинска до магазиновъ; для чего на славъ отдѣляется (\*) р. 2  
изъ контрактной цѣны съ каждаго куля муки; такимъ же образомъ дозволяется под-  
рядчику, принявшему поставку и прочихъ количествъ провіанта и овса въ годовую  
пропорцію, отдавать отъ контрактной цѣны на славъ по р. 5. на куль, муки;  
четверть друпъ и дозаторы четверти овса. При такомъ раздѣленіи подряда, задаточ-  
ныхъ подрядчикъ можетъ получить, по вышесказанному порядку въ пунктѣ 8, до  
одной четвертой части суммы за поставку до Рыбинска. Самая же выдача денегъ за  
хлѣбъ будетъ производима, за поставку до Рыбинска, изъ отдаленной на это цѣны, по  
удостовѣреніи относительно наличности и принадлежности хлѣба, на томъ же самомъ  
основаніи, какъ сказано въ пунктѣ 9-мъ: на мастахъ полуновъ — сорокъ процентовъ;  
по доставкѣ на пристани — двадцать пять процентовъ; по наймъ судовъ — десять про-  
центовъ; при отправленіи съ пристаней — пять процентовъ; по прибытіи въ Нижній-  
Новгородъ — десять процентовъ; остальные десять процентовъ по всей поставкѣ оста-  
вляются къ выдачѣ по окончательной сдачѣ хлѣба въ маста назначенія. Изъ цѣны же  
за славъ, по кондиціямъ на славъ, именно: если подрядчикъ пожелаетъ, можетъ быть  
выдано ему въ задатокъ двадцать пять процентовъ изъ суммы на славъ, подъ особымъ  
залогъ рубль за рубль; по освидѣтельствованіи судовъ и по наймъ рабочихъ людей —  
еще двадцать пять процентовъ; по нагрузкѣ продуктовъ и отправленіи въ путь, вы-  
даются еще десять процентовъ; но если подъ особый залогъ задаточныхъ денегъ не  
будетъ выдано, то выдается: при нагрузкѣ и отправленіи изъ Рыбинска хлѣба — трид-  
цать пять процентовъ; по прибытіи въ Тверь или Крохино — десять процентовъ; въ  
Вышній-Волоцокъ или Вытегру — двадцать процентовъ; въ Новгородъ или Сергиев-  
скую пристань — пять процентовъ; на хлѣбъ же, который будетъ сдаваться въ магазинъ

(\*) Въ контрактѣ выставлена будетъ та цѣна, которая имѣетъ быть опредѣлена  
Военнымъ Советомъ.

Нижегородской дистанции, выдаются по сдаче все деньги; за тамъ остающіеся въ  
изъ цѣнм за провозъ продуктовъ, доставляемыхъ въ С.-Петербургъ, десять про-  
центовъ имѣютъ быть выданы по сдаче въ казну хлѣба; за хлѣбъ же, идущій въ Оло-  
вчанскую дистанцію и по Тихвинской системѣ, за выдачею шестидесяти процентовъ въ  
казну, доставленные сорокъ процентовъ будутъ выданы по доставленіи и сдаче хлѣ-  
ба въ магазины. 1.) По мѣрѣ выдачи денегъ подъ различные продукты, самые продук-  
ты поступаютъ въ казенное ведомство и находятся подъ надзоромъ чиновниковъ,  
этого командированныхъ. Подрядчику строжайше запрещается передавать сіи продук-  
ты въ частныя руки, такъ и обращать въ поставку для другихъ казенныхъ  
лицъ, подъ какимъ бы то ни было предлогомъ; за всякое же нарушеніе  
этого, равно какъ и за предьявленіе поставщикомъ чужаго хлѣба, т. е. не принадлежа-  
щаго ему, или не купленнаго имъ действительно у другихъ лицъ, онъ подвергается  
уголовной ответственности, какъ за посягательство на казенную собственность; выданныя же  
денегъ впередъ подъ сіи продукты деньги немедленно изымаются съ процентами со дня  
выдачи ихъ изъ казны, со всего его имѣнія, а чиновникъ, допустившій передачу  
или приемъ чужаго хлѣба, т. е. безъ надлежащаго удостовѣренія о принадлежности хлѣ-  
ба поставщику или о действительной покупке онаго у другихъ лицъ, предается воен-  
ному суду. 2.) По предьявленіи подрядчикомъ о прибытіи барокъ, провіантское ве-  
домство обязано въ тотъ же день указать ему пунктъ склада. По прибытіи къ ма-  
гистральнымъ караванамъ съ хлѣбомъ, подрядчикъ обязанъ, не позже какъ на третій день,  
оплатить на разгружаемыя барки (число ихъ определяется местными удобствами ма-  
гистральной скотри по тому, изъ сколькихъ барокъ вдругъ можно производить выгрузку),  
и нѣмѣ одной артеди крѣпкихъ изъ 12 человекъ. После чего и должно начаться  
разгрузка продуктовъ и производиться ежедневно, исключая препятствій отъ погоды, безъ  
какой остановки. Если же подрядчикъ означеннаго числа крѣпкихъ не поставитъ,  
то въ такомъ случаѣ провіантское ведомство имѣетъ право рабочихъ на счетъ его нанять.  
3.) По совершенной отдѣлкѣ въ магазинѣ каждаго отдѣльно прибывшаго количества  
продуктовъ, подрядчики получаютъ отъ смотрителя магазина квитанцію, въ которой  
должно быть означены счетъ булей муки и крупы и насъ оныхъ, и счетъ четвертой  
части, съ показаніемъ мѣры и вѣса. Къ квитанціи прилагается печать магазина. По предья-  
вленіи каждаго квитанціи, въ Провіантскомъ Департаментѣ дѣлается расчетъ и выда-  
ются подрядчикамъ причитающіяся остальныя по условіямъ деньги, въ теченіе двухъ  
недѣль, и освобождаются по мѣрѣ поставки залоги, по уравненіи оныхъ на одну пя-  
тую часть суммъ подряда, остающагося въ исполненію, такъ, чтобы всегда оставалось  
пять залоговъ на пятую часть по суммѣ, на которую не исполненъ подрядъ; при  
такомъ освобожденіи производится тогда, когда не будетъ въ виду явной неисправ-  
ности въ поставкѣ остальнаго количества продуктовъ; въ противномъ случаѣ и деньги  
и залоги удерживаются до окончанія расчетовъ по всей поставкѣ, 14.) Неисправ-  
ность поставщика считается: а.) Если онъ не приготовитъ на пристанихъ всего ко-  
личества хлѣба: на Моршанскихъ — къ 10-му и на Низовыхъ — къ 20-му Марта, не до-  
стать въ Рыбинскъ въ назначенныя сроки въ определенной мѣрѣ. б.) Если не  
приготовитъ въ тоу же времени судовъ для отправки бушеннаго количества и по сей

причина не отправить въ Рыбинскъ къ дальнѣйшему отправленію какой-либо части продуктовъ. в.) Если допустить въ пути напрасныя остановки, или будетъ отступленіе отъ идущихъ впереди судовъ. г.) Когда въ опредѣленные по 4 пункту сихъ условий сроки не доставить назначенныхъ тамъ же пунктомъ количествъ въ Рыбинскъ и не успѣетъ ввести опредѣленнаго количества провіанта и овса въ лѣтнюю перемену. 4. Когда въ 1851 году не доставить всего заподряженнаго количества продуктовъ, а именно 100 т. кулей муки, въ мѣста сдачи, и если, въ случаѣ зимовки въ 1851 году, по причинамъ, отъ поставщика не зависящихъ, не доставить всѣхъ сихъ продуктовъ къ навигаціи 1851 года, а 100,000 кулей муки не доставить: въ Рыбинскъ — въ навигацію 1851 года, и въ С.-Петербургъ — въ навигацію 1852 года; во всѣхъ сихъ случаяхъ дозволяется подрядчику представлять установленныя свидетельства о законныхъ причинахъ, воспрепятствовавшихъ исполненію договора, но не далее, какъ въ теченіе мѣсяца отъ того срока, на который что-либо изъ вышеобъясненнаго не исполнено. 5. Всякая потеря хлѣба до сдачи въ магазинъ остается на счетъ подрядчика и казна за сему ни въ какіе расчеты не входитъ. Въ случаѣ гибели хлѣба на пристаняхъ и въ пути отъ пожара, потопленія или другаго какого-либо несчастнаго случая, поставщикъ обязанъ, не позже двухъ недель, представить въ замѣнъ погибшаго хлѣба другой, или возратить выданныя на хлѣбъ деньги или обезпечить оныя собственными же благонадѣжными залогами или вваренными именно на этотъ предметъ. Если же въ этотъ срокъ не послѣдуетъ ни предъавленія хлѣба, ни возврата денегъ, ни представленія залоговъ, то удержаны будутъ деньги изъ первыхъ послѣ гибели хлѣба следовавшихъ по контракту платежей; если же удержать будетъ не изъ чего, то приостановлены будутъ собственные залогы поставщика, и, въ случаѣ неимѣнія или недостатка оныхъ, положено будетъ тотчасъ запрещеніе и арестъ на его имущество, по суммѣ выданныхъ по истеченіи же контрактнаго срока будетъ приступлено и въ самой продажѣ имущества для пополненія долга. Не должно однако же считать подрядчика неисполняющимъ, если отъ разбитія судовъ или барокъ какое-либо изъ законтрактваннаго количества не будетъ доставлено въ срокъ къ назначенному мѣсту, только на всякую потерю хлѣба подрядчикъ обязанъ представить узаконенныя свидетельства, по разсмотрѣніи которыхъ утраченную часть казна можетъ отсрочить поставкою, по обезпеченіи поставщикомъ выданныхъ на оную денегъ, или вовсе въ поставкѣ оной отказать, и въ семъ послѣнемъ случаѣ поставщикъ долженъ возратить полученные имъ отъ казны деньги и потерянный хлѣбъ, или обезпечить оныя до окончанія поставки, какъ выше сказано; но подрядчикъ самъ отказать отъ поставки не въ правѣ. Если подрядчикъ, обязавшись выданныя подъ хлѣбъ деньги и получивъ отсрочку, вовсе не доставитъ потеряннаго въ пути или по иной законной причинѣ не довезеннаго количества, въ назначенный по контракту пунктъ, то обязанъ, сверхъ неустойки, возратить казнѣ взятые на счетъ сего количества деньги, и въ семъ случаѣ отвѣтствуетъ, прома собственнымъ его залогомъ, и всѣмъ движимымъ и недвижимымъ имуществомъ, которое немедленно подвергается продажѣ на законномъ основаніи. Въ пополненіе промара при сдачѣ продуктовъ въ магазинъ и могущихъ случиться потопленій хлѣба въ пути, дозволяется погружать въ суда 2/3 болѣе противъ контракта

кого количества на местных пристаняхъ, гдѣ пріобрѣтается хлѣбъ, съ тѣмъ, что если на пути отъ сихъ пристаней до Рыбинска утрачена будетъ часть продуктовъ отъ потопленія, то дозволяется въ замѣнъ сего потонувшаго хлѣба докупить такое же количество въ Рыбинскъ. Означенные излишніе 2% обращаются какъ въ пополненіе промаза при сдачѣ продуктовъ въ магазины, такъ и въ пополненіе утратъ, могущихъ случаться при потопленіи хлѣба на пути въ С. Петербургъ, и подрядчики обязаны сдать въ магазины сухимъ счетомъ все количество хлѣба, какое ими было погружено въ суда, за исключеніемъ утратъ отъ потопленія; если же за сданными такимъ образомъ пополненіями утратъ изъ излишне погруженнаго хлѣба, окажется при окончательной сдачѣ установленнымъ порядкомъ продуктовъ въ магазинъ недостатокъ въ хлѣбѣ болѣе 2% на контрактное количество, въ такомъ случаѣ за недостающее число взыскивать неустойку. Кроме сего, если при сплаве изъ Рыбинска къ магазинамъ часть муки подвергнется потопленію отъ воли Божіей, то будетъ принято на 100 кулей сухой муки 1½ кулей топлой, годной однако же въ приему во 2-й сортъ, по представленіи свидѣтельства местного начальства Гражданскаго и Водныхъ Путьей Сообщенія, а также наблюдающаго за операциею чиновника, о действительномъ потопленіи хлѣба отъ воли Божіей. 16.) Въ обезпеченіе подряда опредѣляется, на случай неисправности подрядчика, неустойка на  $\frac{1}{3}$  часть, или 20% всей подрядной суммъ, но дозволяется при заключеніи контракта обезпечить оную залогами только на 10%; а обезпеченіе остальныхъ 20% остается на всемъ имѣніи поставщика, съ тѣмъ, что неустойка, въ случаѣ неисправности подрядчика, обращается прямо на сии залоговъ въ полномъ размѣрѣ 20% съ той суммъ, которой будутъ стоить по договорной цѣнѣ продукты, вовсе не выставленные или просроченные. Если же залоговъ на пополненіе этого взысканія оказалось бы недостаточно, то недостающее до полной 20% неустойки взыскивается съ имѣнія поставщика. Взысканіе таковой неустойки, въ случаѣ непополненія оной въ теченіе мѣсяца со дня объявленія расчета, производится съ узаконенными процентами, равно какъ и весь долгъ, составившійся на подрядчикѣ по неисправности его. Кроме же означеннаго взысканія неустойки, подрядчикъ не подлежитъ никакимъ другимъ штрафамъ и денежной ответственности. 17.) О количествѣ груза, какое сложить должно въ магазины, лежащіе на водномъ пути; Новгородской, Олонецкой и С. Петербургской дистанціямъ, подрядившійся получать сряду своевременно. 18.) Во всѣхъ случаяхъ, здѣсь не поименованныхъ, руководствоваться общими правилами, опредѣленными въ Сводѣ Военныхъ постановленій, и соответствующими имъ законами Гражданскими, сколько эти послѣдніе, по свойству подрядовъ Военнаго вѣдѣнія и по обстоятельствамъ дѣла, вѣрными быть могутъ.

---

Faint, illegible text, likely bleed-through from the reverse side of the page. The text is mirrored and difficult to decipher.



# КОНДИЦІИ

поставку до Рыбинска, для С.-Петербургских и попутных Провіант-  
ских магазиновъ, провіанта и овса, съ Низовыхъ и Моршанскихъ при-  
станей, въ годовую пропорцію на 1851 годъ, со складкою 100 т. пудей  
муки на зимовку въ Рыбинскъ.



1.) Поставляемый провіантъ и овесъ должны быть такой доброты, какая узаконена  
Провіантскими регулами, именно: мука изъ сухой овсяной ржи, не гнилая, не затхлая,  
не желтая, не комковатая и ни съ чѣмъ не смѣшанная, вѣсомъ съ кулей въ  
десять пудъ. Крупа гречневая, или полбенная, сырая, сухая, хорошо вымѣщенная, въ  
одномъ кулѣ, вѣсомъ съ рожкою вѣсомъ пудъ десять фунтовъ, мѣрою 8 четвериковъ;  
овесъ овсяный, сухой, не затхалый, чистый безъ макины, съ полнымъ зерномъ, мѣрою  
десять вѣсомъ восемь четвериковъ, вѣсомъ не меньше пяти пудъ тридцати фунтовъ съ ку-  
лей. Мука и крупа могутъ быть принимаемы въ сложномъ вѣсѣ. При приѣмѣ, мѣра  
эта считается безспорною, когда въ восьми четверикахъ будетъ требуемый кондиці-  
она вѣсъ. Если же по собраннымъ свидѣніямъ объ урожаѣ окажется, что состояніе зерна  
такое, что въ крупу и овесъ должно будетъ допустить досыпку сверхъ восьми четве-  
риковъ, для составленія въ четверикъ означеннаго въ 1-мъ пунктѣ вѣса, то количество  
досыпки на четверть крупу и овса будетъ определено и объявлено при торгахъ.  
Всѣ провіантъ и овесъ должны быть заготовлены въ новыхъ твердыхъ кулахъ, и,  
въ доставленіи въ Рыбинскъ, кули должны быть твердые и яркіе, безъ под-  
вола; дозволяется ставить и въ мѣшкахъ: муку—въ двухъ мѣшкахъ, вмѣ-  
сто одного куля, считая при томъ вѣсъ каждаго мѣшка въ 2½ фунта, а вѣсъ муки  
съ мѣшкомъ 4 пуда 16½ фунтовъ; крупу же и овесъ въ одномъ мѣшкѣ, считая вѣсъ  
каждаго мѣшка въ 5 фун.; вѣсъ крупы съ мѣшкомъ 8 пуд. 5 фун. и вѣсъ овса съ мѣшкомъ 5  
пуд. 28 фунт. За поставленные такимъ образомъ мѣшки вмѣсто кулей, т. е. на два мучныхъ  
мѣшка и на каждый четвертый мѣшокъ съ крупою и овсомъ, будетъ про-  
изведена при расчетѣ доплата поставщику половиною цѣнности куля, или 9 коп.  
сер. 2.) Если представится затрудненіе заготовить однихъ крупъ гречневыхъ и  
полбениныхъ; то дозволяется поставить четвертую часть крупъ овсяныхъ и не больше  
десятой части всего количества ячменныхъ и просяныхъ, но о причинахъ затрудненій въ  
заготовленіи двухъ первыхъ сортовъ крупъ подрядчикъ представляетъ свидѣтельство  
кратнаго начальства (\*). 3.) Принявшій на себя поставку до Рыбинска долженъ доста-  
вить туда половину изъ всего количества провіанта и овса, не считая 100 т. кулей,  
предназначаемыхъ къ оставленію на зимовку въ Рыбинскъ, въ Іюнь 1851 года, а дру-  
гую половину изъ того же количества къ 10 Іюлю; за тѣмъ остальные 100 т. кулей  
муки подрядчикъ долженъ доставить въ Рыбинскъ въ теченіе навигаціи 1851 года.

(\*) За овсяную, ячменную и просяную крупы уплачивается низшая цѣна.

Впрочемъ, подрядчику дозволяется  $\frac{1}{2}$  часть всей подрядной пропорціи къ назначеннымъ срокамъ докупить въ Рыбинскѣ. 4.) Хлѣбъ съ Низовыхъ пристаней сплавлять преимущественно на парусныхъ судахъ или буксировать парохомъ; но если подрядчикъ знаетъ по обстоятельствамъ нужнымъ употребить къ тому и машинныя суда, сіе дозволяется съ тѣмъ, что разрѣшеніе сіе отнюдь ни въ какомъ случаѣ не дастъ имъ права, если въ послѣдствіи хлѣбъ не будетъ доставленъ въ назначенные сроки и въ определенномъ количествѣ къ Рыбинску, — оправдываться тѣмъ, что хлѣбъ, по данному имъ распоряженію, сплавлялся на машинныхъ судахъ. 5.) Поставка провіанта и опис. в грузы на судахъ набороки или на берегъ, переваска, перемѣрка, пересыпка изъ раздробившихся почина дулей, укладка въ ярусы, должны быть произведены подрядчикомъ на все его счета, ответственности и страхъ. Установленный по ведомству Путей Сообщенія платежъ  $\frac{1}{2} \%$  со стоимости казны на улучшение судоходства относится также къ обязанности поставщика. 6.) При заключеніи контракта, если подрядчикъ пожелаетъ, можетъ быть ему выдано въ задатокъ до четвертой части подрядной суммы, подъ особымъ залогомъ рубль за рубль. Такимъ же образомъ можетъ онъ получить и въ продолженіи подряда до четвертой части слѣдующей ему суммы, если при заключеніи контракта не получалъ задаточныхъ, или получалъ менѣе четвертой части, съ тѣмъ однако же, что подрядчикъ обязанъ при заключеніи контракта объявить, гдѣ, т. е. изъ Департамента или отъ чиновника, который будетъ наблюдать за операціею, и въ какомъ именно сроку желаетъ онъ получить задаточныя деньги. Подрядчику, не пользующемуся сими сроками по собственному произволу, хотя и дозволяется получить до  $\frac{1}{2}$  части задаточныхъ денегъ и послѣ назначенныхъ сроковъ, но въ томъ исключительно случаѣ, если деньги будутъ имѣться въ казнѣ въ наличности; если же денегъ въ наличности не будетъ, то подрядчикъ не можетъ имѣть права не только притязать на казну какихъ-либо притязаній, но и приводить обстоятельства сіи въ оправданіе своей несправности, или домогаться, по уваженію оныхъ, какого-либо снисхожденія въ исполненіи принятыхъ обязанностей. Задаточныя деньги будутъ вычитаться при каждой выдачѣ подрядчику на мѣстахъ, на пристаняхъ и въ пути въ той соразмерности, въ какой онъ получалъ задатокъ, на примѣръ: если онъ получил въ залогъ всего четвертую часть подрядной суммы, то у него удержится четвертая часть выдаваемыхъ денегъ; если получить пятую часть, то удерживается пятая же выдаваемыхъ денегъ, и такъ далѣе. По мѣрѣ удержанія денегъ будутъ освобождаемы и залогомъ, изъ задаточныхъ денегъ представленныя, если не будетъ изъ виду явной не исправности подрядчика, определенной въ 11-мъ пунктѣ. 7.) Платежъ денегъ будетъ производимъ подрядчикамъ слѣдующимъ образомъ: на мѣстахъ покупки, по свидѣтельствуванію продуктовъ и по удостовѣренію о принадлежности ихъ подрядчикамъ, или по представленіи контрактовъ, заключенныхъ ими законнымъ порядкомъ на поставку, также не имѣе, какъ по удостовѣренію о наличіи оныхъ у продавца, и по представленіи отъ него расписки въ томъ, что продаваемый хлѣбъ поступаетъ въ казну, къ которой онъ не будетъ имѣть ни какихъ притязаній, — выдавать по количеству продуктовъ соразмерный процентомъ изъ подрядной цѣны; по доставленіи продуктовъ на пристани, гдѣ должны быть погрузка, — двадцать пять процентовъ той же цѣны; по представленіи условий на приемъ судовъ, свидѣтельствуваніи сихъ судовъ, и пріятіи наблюдающимъ чиновникомъ властей на оныя, которые остаются у него до отправки хлѣба съ пристаней —

дять процентов; при отправленіи съ пристани — пять процентов; по приплытіи въ Рыбинск — десять процентов; за тамъ въ казна останется изъ цѣны за продукты десять процентовъ. 8.) По мѣрѣ выдачи денегъ на малочные продукты, самые продукты сіи поступаютъ въ казенное ведомство и находятся подъ надзоромъ чиновниковъ, изъ сего командированныхъ. Подрядчику выстрожайше запрещается какъ передавать сіи продукты въ частныя руки, такъ и обращать въ поставку для другихъ казенныхъ заведений, подъ какимъ бы то ни было предлогомъ; за всякое же нарушение сего, равно какъ и за предъявленіе поставщикомъ чужаго хлѣба, т. е. не принадлежащаго ему, или не купленнаго имъ действительно у другихъ лицъ, онъ подвергается ответственности, какъ за посягательство на казенную собственность; выданныя же ему впередъ подъ сіи продукты деньги немедленно изыскиваются съ процентами со дня получения изъ казны, со всего его имѣнія, а чиновникъ, допустившій сію передачу или пріемъ чужаго хлѣба, т. е. безъ надлежащаго удостовѣренія о принадлежности хлѣба поставщику или о действительной покупкѣ оного у другихъ лицъ, предается всякому суду. 9.) Пріемъ хлѣба начнется тотчасъ по прибытіи оного къ Рыбинску, и какъ для перегрузки на барки хлѣба, отправляемаго въ дальнѣйшій путь, такъ и для складки хлѣба, оставаемаго на зимовку въ Рыбинскѣ, подрядчикъ обязанъ, по прибытіи судовъ, немедленно поставить рабочихъ людей, сколько нужно для успѣшной и безостановочной перегрузки хлѣба и складки въ магазины; если же онъ сего не исполнитъ, то Провіантское ведомство имѣетъ право нанять рабочихъ на его счетъ. 10.) По соверщенной отгрузкѣ каждаго отдѣльнаго прибывшаго количества продуктовъ, въ барки или въ магазины, подрядчики получаютъ отъ чиновника, которому пріемъ порученъ будетъ, квитанцію, въ которой долженъ быть означенъ счетъ кулей нули и крупы и вѣсъ оныхъ, и счетъ четвертей овса, съ показаніемъ мѣры и вѣса. Къ квитанціи прилагается казенная печать. По предъявленіи каждой квитанціи, кому отъ Департамента назначено будетъ, дѣлается расчетъ и выдаются подрядчикамъ причитающіяся остальныя по условіямъ дѣльги, въ теченіе двухъ недѣль, и освобождаются по мѣрѣ поставки залоги, по уравненіи оныхъ на одну такую часть суммы подряда, остающагося къ исполненію, такъ, чтобы всегда оставалось въ казнѣ залоговъ на такую часть по суммѣ, на которую не исполненъ подрядъ; пріятель такое освобожденіе производится тогда, когда не будетъ въ виду явной несправности подрядчика въ доставкѣ остальнаго количества продуктовъ; въ противномъ же случаѣ и деньги и залоги удерживаются до окончанія расчетовъ по всей поставкѣ. 11.) Несправность подрядчика считается: а.) Если онъ не приготовитъ всего количества хлѣба, слѣдующаго къ заготовленію на пристаняхъ Цвинскихъ и Мокшанскихъ — къ 10 Марта, а на прочихъ — къ 20 Марта 1851 года, и недокупитъ въ Рыбинскѣ въ опредѣленной 3-мъ пунктомъ мѣры. б.) Если не приготовитъ благовременно судовъ для салава купленнаго количества, и по сей причинѣ не отправитъ въ Рыбинскѣ. в.) Если допустить въ пути напрасныя остановки, или будетъ отставать отъ идущихъ впереди судовъ. г.) Когда въ опредѣленные по договору сроки не доставитъ продуктовъ въ Рыбинскѣ въ опредѣленными количествами, по какой бы причинѣ ни было; во всѣхъ сихъ случаяхъ возмолается подрядчику представлять установленныя свидетельства, о законныхъ причинахъ, воспрепятствовавшихъ исполненію въ срокъ договора, но не далее, какъ въ теченіе мѣсяца отъ того срока, на который что-либо изъ вышеназваннаго не исполнено. 12.) Всякая потеря хлѣба, до сдачи въ магазины, остается на счетъ подрядчика и казна по

сему ни въ какіе расчеты не входить. Въ случаѣ гибели хлѣба на пристаяхъ пути отъ пожара, потопленія или другаго какого-либо несчастнаго случая, поставщикъ обязанъ, не позже двухъ недѣль, представить въ замѣкъ погибшаго хлѣба другой, или возмездити выданныя на хлѣбъ <sup>онѣмъ</sup> деньги или обезпечить оныя собственными благонадѣльными залогами или вваренными именно на этотъ предметъ. Если же въ этотъ срокъ не послѣдуетъ ни предъявленія хлѣба, ни возврата денегъ, ни представленія залоговъ, то удержаны будутъ день и изъ первыхъ послѣ гибели хлѣба съдовавшихъ по контракту платежей; если удержать будетъ не изъ чего, то приостановлены будутъ собственные залого поставщика, а въ случаѣ неимѣнія или недостатка оныхъ, немедленно будетъ тотчасъ задержание и арестъ на его имущество, по суммѣ взысканія; по истеченіи же контрактнаго срока будетъ приступлено и къ самой продажѣ имущества для пополненія долга. Не должно однако же считать подрячика неисправнымъ, если отъ разбитія судовъ или барокъ какое-либо изъ законтрактованнаго количества хлѣба доставлено въ срокъ къ назначенному мѣсту, только на всякую потерю хлѣба подрячикъ обязанъ представить узаконенныя свидѣтельства, по рассмотрѣніи которыхъ утраченную часть казна можетъ отсрочить поставкою, по обезпеченіи поставщикомъ выданныхъ на оную денегъ, или вовсе въ поставкѣ оной отказать, и въ семъ послѣднемъ случаѣ поставщикъ долженъ возвратити полученныя имъ отъ казны деньги и потерянный имъ хлѣбъ, или обезпечити оный до окончанія поставки, какъ сказано выше; но подрячикъ самъ отказать отъ поставки не въ правѣ. Если подрячикъ, обезпечивъ выданныя подъ хлѣбъ деньги и получавъ отсрочку, вовсе не доставитъ потребнаго въ пути или по иной законной причинѣ не дозвезеннаго количества, въ назначенный по контракту пунктъ, то обязанъ, сверхъ неустойки, возвратити казнѣ взятыя на счетъ сего количества деньги, и въ семъ случаѣ отвѣтствуетъ, кромѣ собственныхъ его залоговъ, и всѣмъ движимымъ и недвижимымъ имуществомъ, которое немедленно подвергается продажѣ на законномъ основаніи.

13.) Въ обезпеченіе подряда опредѣляется, на случай неисправности подрячика, неустойка на  $\frac{1}{2}$  часть, или 20% всей подрядной суммы, но дозволяется при заключеніи контракта обезпечити оную залогами только на 10%; а обезпеченіе остальнымъ 10% остается на всемъ имѣніи поставщика, съ тѣмъ, что неустойка, въ случаѣ неисправности подрячика, обращается прямо на сии залоговъ въ полномъ размѣрѣ 20% съ той суммы, которой будутъ стоить по договорной цѣнѣ продукты, вовсе не выставленные или просроченные. Если же залоговъ на исполненіе этого взысканія оказалось бы недостаточно, то недостающее до полной 20% неустойки взыскивается съ имѣнія поставщика. Взысканіе таковой неустойки, въ случаѣ неисполненія оной въ теченіе назначеннаго для объявленія расчета, производится съ узаконенными процентами, равно какъ и весь долгъ, составившійся на подрячикъ по неисправности его. Кромѣ же означеннаго взысканія неустойки, подрячикъ не подлежитъ взысканію другимъ штрафамъ и денежной отвѣтственности.

14.) Во всѣхъ случаяхъ, здѣсь не поменованныхъ, руководствоваться общими правилами, опредѣленными въ Сводѣ Военныхъ постановленій, и соответствующими имъ законами Гражданскими, сколько эти послѣдніе, по свойству подряда Военнаго ведомства и по обстоятельствамъ дела, приличны бытъ могутъ.

# КОНДИЦІИ

поставку въ С.-Петербургскіе и попутныя Провіантскіе магазины про-  
шита и овса съ Гжатскихъ и Верхневолжскихъ пристаней, на 1851 годъ.



1.) Поставляемый провіантъ и овесъ должны быть такой доброты, какая узаконена Провіантскими регулами, именно: мука изъ сухой овинной ржи, не гнилая, не затхлая, не лежалая, не комковатая и ни съ чѣмъ не смѣшанная, кулъ въсомъ съ рогожею въ шесть пудъ. Крупа гречневая, или полбенная, свѣжая, сухая, хорошо вычищенная, въ одномъ кулѣ, въсомъ съ рогожею восемь пудъ десять фунтовъ, мѣрою 8 четвериковъ; овесъ овинный, сухой, не затхлый, чистый безъ мяквы, съ полнымъ зерномъ, мѣрою шестерть восемь четвериковъ, въсомъ не менѣе пяти пудовъ десяти фунтовъ съ ку-  
ломъ. При приѣмѣ, мѣра считается безспорною, когда въ восьми четверикахъ имѣть требуемый кондиціи вѣсъ. Весь провіантъ и овесъ долженъ быть заготовленъ въ новыхъ твердыхъ кулахъ, и, по доставленіи къ магази-  
намъ, кули должны быть твердые и вѣрные, безъ подмочивъ; только десятая часть кулъ съ небольшою затечкою можетъ быть допущена къ приѣму, безъ пересыпки въ новые кули, а затечки вырѣзывать и досыпать свѣжимъ хлѣбомъ, зачистить кули щетками, коихъ однако должно быть не болѣе трехъ; если же провіантъ и овесъ доставленъ будетъ въ кулахъ, не соответствующихъ своему назначенію, то исправленіе кулей способныхъ къ починкѣ и перемажу кулей, въ высшей степени испорчен-  
ныхъ, подрядчикъ долженъ произвести на свой счетъ; при чемъ для облегченія подрад-  
чика дозволяется отнискать на заплатахъ порожніе негодные кули изъ предназначаемыхъ къ продажѣ, буде таковые состоятъ въ магазинѣ, но съ платою за каждый кулъ по 2 копейки серебромъ. Дозволяется также ставить и въ мѣшкахъ: муку—въ двухъ мѣшкахъ, вместо одного куля, считая при томъ вѣсъ каждого мѣшка по 2½ фунта, и вѣсъ муки съ мѣшкомъ 4 пуда 16½ фунтовъ; крупу же и овесъ въ одномъ мѣшкѣ, считая вѣсъ мѣшка 3 фунта; вѣсъ крупы съ мѣшкомъ 8 пудъ 3 фунта; вѣсъ же овса—3 пудъ 8 фунтовъ. За поставленные такимъ образомъ мѣшки вместо кулей, т. е. на два мучныхъ мѣшка и на каждый четвертый мѣшокъ, будетъ про-  
изводна при расчетѣ доплата поставщику половиною цѣности куля, или 9 коп.  
сер. (\*). 2.) Если представится затрудненіе заготовить однихъ крупъ гречневыхъ и полбениныхъ; то дозволяется поставить четвертую часть крупъ овсяныхъ и не болѣе остальной части всего количества ячменныхъ и просянныхъ, но о причинахъ затрудненій въ заготовленіи двухъ первыхъ сортовъ крупъ подрядчикъ представляетъ свидѣтельство

(\*). При поставкѣ хлѣба изъ Остзейскихъ губерній, гдѣ готовится хлѣбъ боль-  
шею частію въ мѣшкахъ, означенной доплаты за мѣшки производимо не будетъ.

мастиного начальства (\*). 3.) Мука, крупа и овесъ могутъ быть принимаемы въ саванномъ мѣсѣ. 4.) Весь провiантъ и овесъ долженъ быть поставленъ въ означенныя мѣста непременно въ теченiе водяной коммуникацiи 1851 года. 5.) Поставка провiанта и овса въ магазины, выгрузка изъ барокъ, перевѣска, перемерка, пересыпка изъ разодранныхъ кудей въ новыя и починка кудей, укладка въ ярусы и отдачею для сего мелкаго лѣса и сѣна, которые будутъ находиться съ хлѣбомъ въ баркахъ, или погрузка на суда, — если случится хлѣбу сему вместо складки въ магазины, дальнѣйшее отправление, должны быть произведены подрядчикомъ на все это его счетъ, ответственности и страхъ. 6.) Заготовленiе провiанта и овса поставщикъ можетъ производить въ разныхъ губернiяхъ, откуда доставляется хлѣбъ на Гатчинскiя, Верхневоложскiя пристани, а чтобы въ цокунахъ на мѣстахъ и при доставленiи хлѣба оказываема была со стороны Правительства законная помощь, будетъ выдаваема подрядчику отарытый листъ, за подписанiемъ Г. Военнаго Министра, и будетъ съдѣлано съ нимъ слѣдующее сношенiе. 7.) При заключенiи контракта, если подрядчикъ пожелаетъ, можетъ быть выдано ему въ задатокъ до четвертой части подрядной суммы, подъ особымъ залогомъ рубль за рубль. Такимъ же образомъ можетъ онъ получить и въ продолженiе подряда до четвертой части слѣдующей ему суммы, если при заключенiи контракта онъ получалъ задаточныхъ, или получалъ меньше четвертой части, съ тѣмъ однако же, что подрядчикъ обязанъ при самомъ заключенiи контракта объявить, гдѣ, т. е. изъ Департамента или отъ чиновника, который будетъ наблюдать за операцiею, и въ какомъ именно сроку желаетъ онъ получить задаточныя деньги. Подрядчику, не пользовавшемуся симъ срокомъ по собственному произволу, хотя и допускается получение до  $\frac{1}{2}$  части задаточныхъ денегъ и послѣ назначенныхъ сроковъ, но въ томъ единственно случаѣ, если деньги будутъ имѣться въ казну въ наличности; если же денегъ въ наличности не будетъ, то подрядчикъ не можетъ имѣть права не только протестировать на казну какия-либо притязанiя, но и приводить обстоятельства сии въ оправданiе своей несправности, или домогаться, по уваженiю оныхъ, какого-либо снисхожденiя въ исполненiи принятыхъ обязанностей. Задаточныя деньги будутъ вычитаться при каждой выдачѣ подрядчику на мѣстахъ, на пристаняхъ и въ пути въ той соразмѣрности, въ какой онъ получитъ задатокъ, на примѣръ: если онъ получитъ въ залогъ всего четвертую часть подрядной суммы, то у него удерживается четвертая часть выдаваемыхъ денегъ; если получитъ пятую часть, то удержится пятая же выдаваемыхъ денегъ, и такъ далѣе. По мѣрѣ удержанiя денегъ будутъ освобождены и залогомъ, и задаточныя деньги представляемы, если не будетъ въ виду явной не исправности подрядчика, определенной въ 12-мъ пунктѣ. 8.) Платежъ денегъ будетъ производимъ подрядчикамъ слѣдующимъ образомъ: на мѣстахъ покупщи, по освидѣтельствованiю продуктовъ и по удостовѣренiю о принадлежности ихъ подрядчикамъ, или по предѣленiи контрактовъ, заключенныхъ или узаконенныхъ порядкомъ на поставку — такъ же иначе, какъ по удостовѣренiю о наличiи оныхъ у продавца, и по представленiи отъ него росписки въ томъ, что продаваемый хлѣбъ поступаетъ въ казну, въ которой онъ

(\*) За овсяную, ячменную и просяную ярусы уплачивается иная цена.

имать ни какихъ притязаній, выдавать по количеству продуктовъ, тридцать процентовъ изъ подрядной цѣны; по доставленіи продуктовъ на пристани, гдѣ должна быть погрузка — двадцать процентовъ той же цѣны; по предъявленіи условій на наемъ или на постройку барокъ, по освидѣтельствованіи барокъ или льса, для оныхъ притязанія — пятнадцать процентовъ; при самомъ отправленіи съ пристани, нагруженнаго съ хлебомъ барокъ — пятнадцать процентовъ; на пути отъ Таери до С. Петербурга еще десять процентовъ; за тамъ въ казну останется до совершенной сдачи продуктовъ десять процентовъ подрядной цѣны. 9.) По мѣрѣ выдачи денегъ на наемные продукты, самые продукты сіе поступаютъ въ казенное ведомство и находятся подъ надзоромъ чиновниковъ, изъ сего командированныхъ. Подрядчику иастрожайше запрещается передавать сіи продукты въ частныя руки, а также обращать въ поставку для другихъ казенныхъ нуждъ, подъ какою бы то ни было предлогомъ; за всякое же нарушеніе сего, равно какъ и за предъявленіе поставщикомъ чужаго хлеба, т. е. не принадлежащаго ему, или не купленнаго имъ действительно у другихъ лицъ, онъ подвергается ответственности, какъ за посягательство на казенную собственность; выданныя же ему впередъ подъ сіи продукты деньги немедленно взыскиваются съ процентами со дня выдачи ихъ изъ казны, со всего его иманія, а чиновникъ, допустившій сію передачу или приемъ чужаго хлеба, т. е. безъ надлежащаго удостовѣренія о принадлежности хлеба поставщику или о действительной покупке оного у другихъ лицъ, предается военному суду. 10.) По объявленіи подрядникомъ о прибытіи барокъ, Провіантское ведомство обязано въ тотъ же день указать ему пунктъ склада. По прибытіи къ назначеннымъ карантаномъ съ хлебомъ, подрядчикъ обязанъ, не позже какъ въ третій день, поставить на разгружаемые барки (число ихъ определяется местными удобствами казеннаго склада, смотря по тому, изъ сколькихъ барокъ вдругъ можно производить выгрузку), не менше одной артели крѣпачковъ изъ 12 человекъ. После чего и долженъ начаться приемъ продуктовъ и производиться немедленно, исключая препятствій отъ погоды, безъ малой остановки. Если же подрядчикъ означеннаго числа крѣпачковъ не поставитъ, въ такомъ случаѣ Провіантское ведомство имѣетъ право рабочихъ на счетъ его нанять. 11.) По совершенной отдачѣ въ магазинъ каждаго отдѣльно прибывшаго количества продуктовъ, подрядчики получаютъ отъ смотрителя магазина квитанцію, въ которой долженъ быть означенъ счетъ пудовъ муки и всѣхъ оныхъ, и счетъ четвертей крупы и всѣхъ, съ показаніемъ мѣры и вѣса. Къ квитанціи прилагается печать магазина. По предъявленіи каждой квитанціи, въ Провіантскомъ Департаментѣ дѣлается расчетъ и выдается подрядчикамъ причитающіеся остальными по условіямъ деньги, въ теченіе двухъ недель, и освобождаются по мѣрѣ поставки залогн, по уравненіи оныхъ на одну пятую часть суммы подряда, остающагося къ исполненію, такъ, чтобы всегда оставалось въ казенн залоговъ на пятую часть по суммѣ, на которую не исполненъ подрядъ; при такомъ таковомъ освобожденіи производится тогда, когда не будетъ въ виду явной несправедливости подрядчика въ поставкѣ остальнаго количества продуктовъ; въ противномъ же случаѣ и деньги и залогн удерживаются до окончанія расчета по всей поставкѣ. 12.) Неправильность подрядчика считается: а.) Если онъ не приготовитъ на пристаняхъ всего количества хлеба къ 10 Марта 1851 года. б.) Если не приготовить къ тому же

времени судовъ для сплава купленного количества, и по сей причине не отправить пристаемъ къ дальнейшему ходу какой-либо части продуктовъ. в.) Если допустить пути напрасныя остановки, или будетъ отставать отъ идущихъ впереди судовъ. г.) Если въ определенный по договору срокъ не доставить продуктовъ на место сдачи. Во всѣхъ случаяхъ дозволяется подрядчику представлять установленныя свидетельства, о какихъ бы причинахъ, воспрепятствовавшихъ исполненію въ срокъ договора, но не далее, какъ истечение мѣсяца отъ того срока, на который что-либо изъ вышеобъявленнаго не исполнено. 3.) Всякая потеря хлѣба, до сдачи въ магазины, остается на счетъ подрядчика и казна к сему ни въ какіе расчеты не выходитъ. Въ случаѣ гибели хлѣба на пристаяхъ или на пути отъ пожара, потопленія или другаго какого-либо несчастнаго случая, поставщикъ обязанъ, не позже двухъ недѣль, представить въ замятъ погибшаго хлѣба другой, или возратить выданныя на хлѣбъ деньги или обезпечить оныя собственными благонадѣжными залогами или вваренными именно на этотъ предметъ. Если же въ этотъ срокъ не последуетъ ни предъявленія хлѣба, ни возврата денегъ, ни предъявленія залоговъ, то удержаны будутъ деньги изъ первыхъ послѣ гибели хлѣба следовавшихъ по контракту платежей; если же удержать будетъ не изъ чего, то приостановлены будутъ собственные залого поставщика, а въ случаѣ неимѣнія или недостатка оныхъ, начато будетъ тотчасъ задержание и арестъ на его имущество, по суммѣ взысканія; истеченіи же контрактнаго срока будетъ приступлено и къ самой продажѣ имущества для пополненія долга. Не должно однако же считать подрядчика неисправнымъ, если отъ разбитія судовъ или барокъ какое-либо изъ законтракованнаго количества не будетъ доставлено въ срокъ въ назначенному месту, только на великую потерю хлѣба подрядчикъ обязанъ представить узаконенныя свидетельства, по разсмотрѣніи которыхъ утраченную часть казна можетъ отсрочить поставкою, по обезпеченіи поставщикомъ выданныхъ на оную денегъ, или вовсе въ поставкѣ оной отказать, и въ семъ послѣднемъ случаѣ поставщикъ долженъ возратить полученныя имъ отъ казны деньги и потерянныя хлѣбъ, или обезпечить оныя до окончанія поставки, какъ сказано выше; но подрядчикъ самъ отказать отъ поставки не въ правахъ. Если подрядчикъ, обезпечивъ выданныя подъ хлѣбъ деньги и получивъ отсрочку, вовсе не доставитъ потеряннаго въ пути или по иной законной причинѣ не доведеннаго количества, въ назначенный по контракту пунктъ, то обязанъ, сверхъ взысканія, возратить казнѣ всѣ деньги на счетъ сего количества денегъ, и въ семъ случаѣ отвѣтствуетъ, кромѣ собственныхъ его залоговъ, и всѣмъ движимымъ и недвижимымъ имуществомъ, которое немедленно подвергается продажѣ на законномъ основаніи. Въ пополненіе промѣра при сдачѣ продуктовъ въ магазины и утратѣ, могущихъ случиться при потопленіи хлѣба на пути въ С.-Петербургъ, дозволяется погружать въ суда 2% болѣе противъ контрактнаго количества, на мѣстахъ пристаяхъ, гдѣ приобращается хлѣбъ, съ тѣмъ, что подрядчикъ обязанъ сдать въ магазины кулевскимъ счетомъ все количество погруженнаго имъ хлѣба, за исключеніемъ утратъ отъ потопленія; если же за сданными такимъ образомъ пополненіями утратъ изъ излишне-погруженнаго хлѣба, окажется при окончательной сдачѣ установленнымъ порядкомъ продуктовъ въ магазины недостатокъ въ хлѣбѣ болѣе 2% на контрактное количество, то за недостающее число взыскивать неустойку.



14.) Въ обезпеченіе подряда опредѣляется, на случай неисправности подря-  
дчикъ неустойка на  $\frac{1}{2}$  часть, или 20% всей подрядной суммы, но дозволяется при заклю-  
ченіи контракта обезпечить оную залогами только на 10%; а обезпеченіе остальныхъ  
10% остается на всемя иманія поставщика, съ тѣмъ, что неустойка, въ случаѣ неиспра-  
вности подрядчика, обращается прямо на сіи залогъ въ полномъ размѣрѣ 20% съ той  
суммы, которой будутъ стоить по договорной цѣнѣ продукты, вовсе не выставленные  
или просроченные. Если же залоговъ на пополненіе этого взыскація оказалось бы не-  
достаточно, то недостающее до полной 20% неустойки взыскивается съ иманія постав-  
щика. Взысканіе таковой неустойки, въ случаѣ неисполненія оной въ теченіе мѣсяца  
со дня объявленія расчета, производится съ узаконенными процентами, равно какъ и  
иная долгъ, составившійся на подрядчикъ по неисправности его. Кроме же означеннаго  
 взыскація неустойки, подрядчикъ не подлежитъ никакимъ другимъ штрафамъ и денеж-  
ной ответственности. 15.) О количествѣ груза, какое сложить должно въ магазины,  
машины на водномъ пути, Новгородской и С. Петербургской дистанцій, подрядившійся  
получить свѣдѣніе своевременно. 16.) Установленный по ведомству Путей Сообщенія  
 платежъ  $\frac{1}{4}$  % со стоимости владѣ на улучшеніе судоходства относится къ обязанности  
поставщика. 17.) Во всѣхъ случаяхъ, здѣсь не поменованныхъ, руководствоваться  
общими правилами, определенными въ Сводѣ Военныхъ постановленій, и соответствующи-  
ми имъ законами Гражданскими, сколько эти послѣдніе, по свойству подрядовъ  
Военнаго ведомства и по обстоятельствамъ дѣла, приличны быть могутъ.

---

The document contains faint, mirrored text, likely bleed-through from the reverse side of the page. The text is largely illegible due to its orientation and low contrast. Some words are difficult to discern but appear to include: 'The document', 'contains', 'faint', 'text', 'likely', 'bleed-through', 'from', 'the', 'reverse', 'side', 'of', 'the', 'page'. There are also some faint markings and symbols scattered across the page.