

6 $\frac{03}{391}$

Пролетарии всех стран, соединитесь!

ВОДНАЯ МАГИСТРАЛЬ ВОЛГА-ДОН-АЗОВСКОЕ МОРЕ

А. А. АПУШКИН.

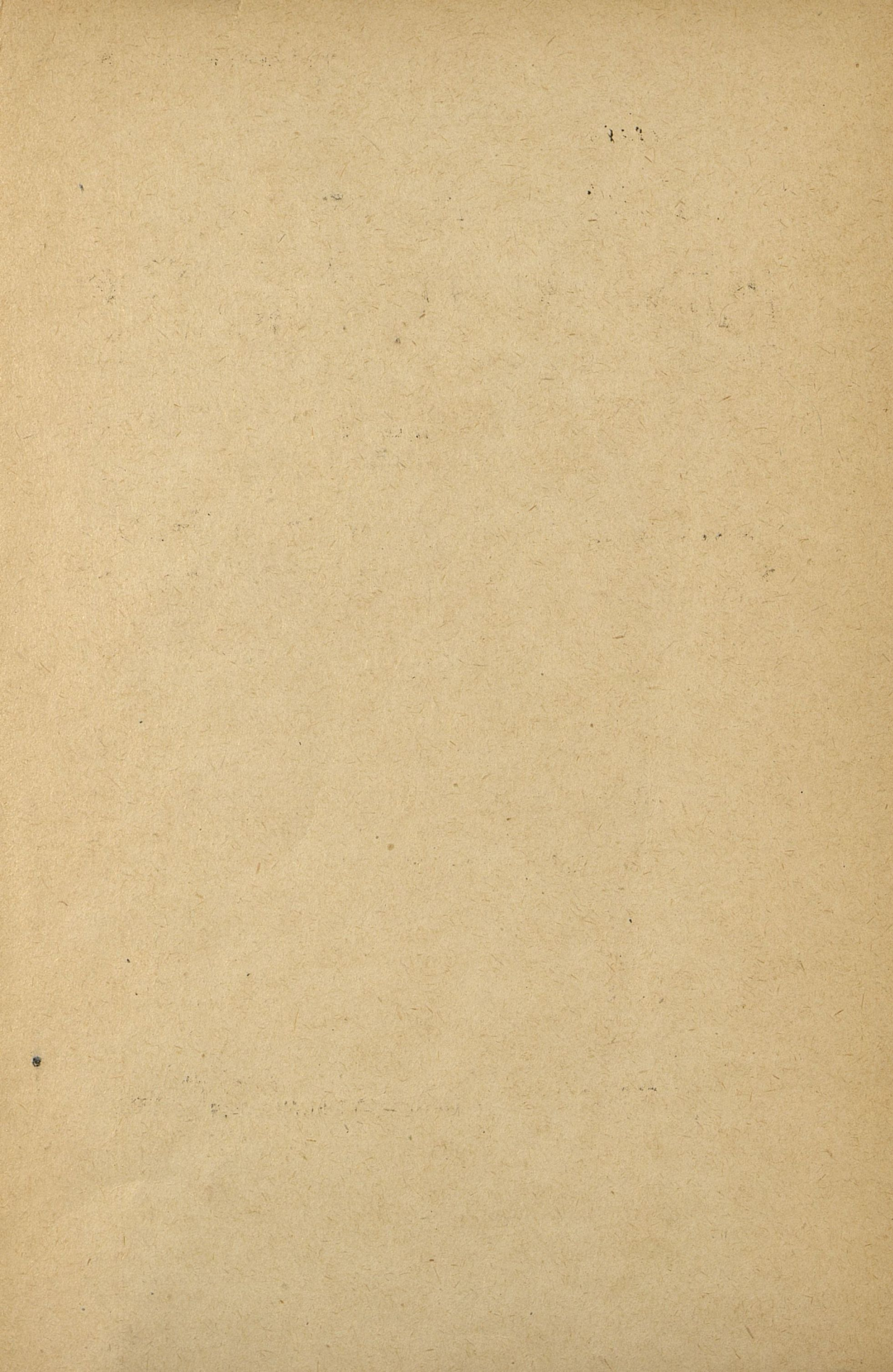
**Перевозка лесных грузов по Волго-
Донскому каналу для внутреннего
рынка.**

(ОТДЕЛЬНЫЙ ОТТИСК ИЗ вып. III.)

СЕВЕРО-КАВКАЗСКАЯ ПЛАНОВАЯ КОМИССИЯ
ПРИ КРАЕВОМ ИСПОЛНИТЕЛЬНОМ КОМИТЕТЕ.

РОСТОВ НА ДОНУ.

1925



Перевозка лесных грузов по Волго-Донскому каналу для внутреннего рынка.

А. А. Анушкин.

Из записки Ростовского на Дону Комитета Торговли видно, что из Поволжья на Волго-Донскую ветвь было досавлено в направлении на Ростов в 1903 г.—17.108 тыс. пуд. леса. Тот же комитет считает, что доставка этого количества груза по Волго-Донскому каналу дала бы экономии по 6 коп. с пуда, т. е. до 1 мил. руб. Из экономической записки Щербатова и Лыжина видно, что северные губернии Приволжского и Прикамского районов ежегодно заготавливают не менее 500 милл. пуд. лесных строительных материалов, не считая дров, из них, примерно, $\frac{1}{3}$ оседает у Царицына, т. е. 150—160 милл. пуд. Та часть леса, которая из Царицына направлялась на юго-восток не могла быть переброшена Волго-Донской ветвью и потому параллельно существовала и гужевая перевозка леса на Дон. В былые времена практиковалось ставить волжские суда на колеса и в таком виде возить их через степи на р. Дон. На перевозку грузов целого судна ставилось 100—200 волов, и путь их совершался в 3 дня. Иной раз суда перевозились с Волги на Дон в разобранном виде. Все это проделывалось, несмотря на большие трудности и дороговизну выгрузки леса в Царицыне, Дубовке, на грузки, спуска, сплотки на Дону. Все же по р. Дону прибывало к Ростову до 8 милл. пуд. лесу, остальное количество шло по ж. д. Лес шел в Донском и Донецком районах на судостроение, на гражданские и с.-х. постройки, для угольной промышленности и для других потребностей.

Из данных, приведенных в книге инж. Пузыревского видно, что по линии ж. д. Царицын—Дон в 190 г. было перевезено—6.433 тыс. пудов лесных грузов, в 1905—4.436 и в 1906—3.120 п. Позднейших данных нет. Значение этой дороги стало падать после соединения Царицына с Ростовом через станцию Лихую. В общем она перевозила меньше, чем могла бы, из-за дороговизны ж. д. тарифов. Возили гужем из Дубовки на Дон и из Царицына к Калачу. В Дубовке было 6 лесных заводов, перерабатывающих 300 тыс. бревен, идущих на Дон. При проектировании ж. д. линии Дубовка—Дон предполагалось перевозить 7,5 мил. пуд. лесных грузов. По данным инж. Пузыревского в 1905 г со ст. Царицын и пристаней Юго-Восточных и Владикавказской ж. д. отправлено в районы, которые могут быть обслужены Волго-Донским каналом следующее количество лесных грузов, кроме дров, в милл. пудов.

С о р т и м е н т	Донецкий бассейн через ст. Звереве	Северный Кавказ
Доски	14,4	9,1
Круглый лес	3,3	0,5
Стойка рудничная	2,2	—
Клепка	—	0,6
И т о г о . .	19,2	10,2

Итого всех лесных грузов пойдет по каналу 19,9 милл. пуд., идущих в Донской бассейн через ст. Звереве. Что касается грузов с Владикавказской ж. д., т. е. 10,2 милл. пуд., то половина их пойдет из Царицына по ж. д. Таким образом, по каналу пойдет 5,1 милл. пуд., или всего 25 милл. пуд.

При канале это количество грузов с Волги увеличится, примерно, на 10 милл. пуд. и на экспорт будет отправлено 10 милл. пуд. и всего таким образом, предполагается, что пойдет каналом 45 милл. пуд. Вот тот исторический материал о лесном грузообороте канала, который теперь, спустя 20 лет, уже устарел.

Какое же количество лесных материалов возможно ожидать к перевозке по Волго-Донскому каналу? К решению этого вопроса мы можем подойти путем: 1) выяснения потребностей в лесных материалах районов, которые будут обслуживаться новым путем, 2) учетом движения лесных грузов по Волге, сплаваемых к Царицыну.

При выборе периода или года, данными которого мы должны будем руководствоваться, при решении поставленных вопросов, мы склоняемся к 1913 г., так как, с одной стороны, данные 1913 г. характеризуют наивысший подъем развития грузооборота и потребления лесных грузов в довоенное время, а, с другой стороны, нынешние цифры непоказательны, как переходные, и не могут служить для обоснования расчета лесного грузооборота канала, эксплуатация которого будет происходить в условиях, далеко, различных от настоящих и скорее приближающихся к довоенным цифрам. Для примера укажем из области лесного экспорта. Если наш лесной экспорт 1921—22 г. принять за 100%, то экспорт 1923—24 г. уже увеличился на 470%. Так может быть и с районом перевозок лесных грузов по Волге и с возрастанием потребления лесных материалов на внутреннем рынке. Мы лично склонны базироваться на цифрах 1913 г. Районами, которые будут обслуживаться Волго-Донским каналом в отношении снабжения их лесными материалами, являются Южно-Горнопромышленный, и Юго-Восточный и Сев. Кавказ. Сведения о количестве потребляемой древесины чрезвычайно разнообразны. Так, например, если пользоваться материалами, относящимися к проекту районирования Госплана, то Южно-Горнопромышленный район (с центром в г. Харькове) имеет площадь лесов в 981 т. десят., процент лесистости равняется 3,6. На одного жителя приходится—0,1 дес. леса. Годичная лесосека равняется 19,1 т. десят., общий запас древесины на годичной лесосеке—316 т. к. с., в том числе дров—233,5 т. к. с., пиловочной и строевой—15,0 т. к. с.

Внутрирайонное потребление местного населения в пиловочной и строевой древесине—389,1 т. к. с., не хватает, значит, 374,1 т. к. с.

В Кавказском районе общая площадь лесов 6428 т. десятин. Пиловочника и строевой древесины не хватает для внутрирайонного потребления местного населения 3413 т. к. с. (См. „Леспром. дело“ 1923 г. № 78).

По данным В. В. Фааса и П. П. Серебренникова в статье „К вопросу о районировании Европ. России в связи с лесной промышленностью“. („Лесн. дело“ № 7—8. 1923 г.) указано, что в Южно-Степном районе, охватывающем область б. Войска Донского, часть Екатеринославской губ. и Таврической губ. площадь лесов 404390 дес. Средняя лесистость 1,8%. Население 4749860 ч., на 1 жителя приходится только 0,08 дес. леса. В 1911—13 г.г. в район доставлялось, в среднем, в год—6023 т. п. дров и 182460 т. п. разных лесных строительных материалов. Годовая производительность собственных лесов не превышала 800 т. д. Этот район подразделяется на два подрайона: а) Степной приазовский: уезды Таврической и Екатеринославской губ. и б) Донской. Юго-Восточный район имеет запас 44,5 т. к. с., а потребность его 201,6 т. к. с., или недостаток 157,1 т. к. с. Таким образом, приведенные данные с достаточной ясностью показывают, как велик недостаток в лесных материалах в указанных районах.

Покрывался он избытком Западного района (Верховье Днепра), Центрально-промышленного района (Костромская и Нижегородская), Вятского, Уральского и Средне-Волжского.

Если Юго-Восточный район получал лес, главным образом, по Волге, то в отношении Южно-горнопромышленного надо отметить, что он снабжался и днепровским лесом. Однако, следует указать, что в последнее время, в связи с уменьшением площадей лесов в Западном районе и крайним истощением их в Западном районе вследствие их нерациональной эксплуатации, питать особых надежд на удовлетворительное снабжение указанного района днепровским лесом не приходится, достаточно отметить, что по упомянутым выше данным запас Западного района в 375 тыс. куб. саж. не покрывает полностью даже потребностей Юго-Западного района и Приднепровья (433 тыс. куб. саж.). Следовательно, Южно-горнопромышленный район должен удовлетворить свои потребности в лесе из Волжского бассейна. Оставляя потребность в лесных материалах Южно-горнопромышленного района в целом, мы ограничимся лишь главнейшей частью его—Донбассом. В довоенное время при интенсивной работе Донбасса, его потребность на год определялась в 50 тыс. вагонов стоек дубовых и сосновых. В том числе 15 тыс. вагонов абаполы, кроме этого, еще 15 тыс. вагонов лесных строительных материалов. В настоящее время Донецкий бассейн потребляет следующее количество материалов:

С о р т и м е н т	Потреблено в	Потребность на
	1923—24 году	1924—25 год.
	В а г о н ы	
Стойка дубовая	35.6	5000
Стойка сосновая	8139	9000
Абаполы	5803	6000
Подтоварник	2222	1 00
Шпалы	612	500
Кругляк дубовый	61	220
Пиломатериалы	1810	2215
Прочие материалы	509	290
И т о г о	22702	24225

Количество крепежного леса составляет для 1923—24 г. 77⁰%, а для 1924—25 г. 84⁰%.

Приведенные цифры подтверждаются и существующими нормами расхода лесных материалов при добыче угля, принятыми Горным Директоратом ВСНХ: принято расходовать 43,4 вагона лесных материалов на каждые миллион пудов добытого угля, что при производственном плане на 1924—25 г. в 564,7 милл. пуд. дает 24.507 вагонов лесных грузов. По данным тов. Данишевского за три первых квартала 1924 г. на Юго-Восточном рынке было реализовано 10 милл. куб. фут. пиломатериалов и 10 милл. куб. фут. круглого леса. Надо полагать, что за весь 1924 г. этот рынок поглотил не менее 30 милл. фут. Особенно усилился спрос на Юго-Востоке на круглый лес. Спрос кругляка прошел оживленно, благодаря спросу крестьян и развитию оптово-розничной торговли через кооперацию и транзитные склады лесотрестов. По плану на 1924—25 г. для нужд жилищно-строительной кооперации потребуется для Донбасса—350 тыс. фут. круглого леса и 900 тыс. куб. фут. пиломатериалов, для Украины и Юго-Востока 300 тыс. куб. фут. круглого леса и 100 тыс. куб. фут. пиломатериалов.

Приведенные цифры, несмотря на свое различие, объясняемое разнообразием источников, показывают все же с достаточной определенностью, что потребность в лесных материалах Южно-Горнопромышленного и Юго-Восточного районов: 1) велика и 2) не может быть покрыта без помощи волжского бассейна.

Волжский бассейн снабжение лесными материалами указанных районов производил через Царицын. Роль и значение Царицына в этом деле выясняется при помощи следующих данных.

Привоз лесных материалов в Царицын по Волге в 1913 году составлял в милл. пуд.:

Бревна	55,4
Шпалы	2,9
Подтоварники	19,4
Клепка	1,2
Дрова	1,7
Прочие	0,9
Итого	81,5

Вывоз леса из Царицына по жел. дорогам по сортаментам распределяется следующим образом в милл. пудов:

Доски	46,4
Подтоварники	8,1
Бревна	1,6
Клепка	0,9
Шпалы	0,1
Стойки	4,2
Дрова	0,6
Итого	61,9

Распределение вывозимого леса по направлениям видно из следующих данных:

Дороги назначения.	Количество вывезенного леса.	
	милл. пуд.	%
Владикавказская	35,1	57,2
Ейская	1,3	2,1
Закавказские	0,4	0,6
Юго-Восточные	17,8	28,1
Екатерининская	6,8	11,1
Южные	0,5	0,8
Юго-Западные	0,1	0,1
	61,9	100

По Владикавказской и Ейской ж. д. лесные материалы направлялись в южную часть Донской области, в Кубанскую и Терскую области, в Ставропольскую губ. и Черноморское побережье. Через Новороссийский порт на экспорт шло от 4,5 до 5 милл. пудов. По Юго-Восточным ж. д. в Донскую область и южную часть Воронежской губ., по Екатерининской в Донской угольный бассейн и в западную часть Донской области, по Южным ж. д. в южную часть Харьковской губ. Из всей массы отправленных в указанный год из Царицына лесных материалов на долю отправления Юго-Восточных ж. д. приходилось 26 мил. пудов.

Теперь постараемся суммировать всю потребность в лесе Юго-Восточного и Южно-горнопромышленного районов, без Северного Кавказа. Для удовлетворения потребности указанных районов требуется в милл. куб. фут.:

Местное население	20,0
Донбасс	22,0
Транспорт. ж. д. и водный	6,5
Жилкооперация	1,5
Порты Азовского и Черноморского побережья	5,0

Всего 55

В учет не вошла потребность местной промышленности, кроме угольной. Таким образом, при этих минимальных расчетах мы видим, что Юго-Восточные ж. д. в 1913 г. вывезли из Царицына менее половины потребности (26 м.п.) и недостающее количество покрывалось сплавным Приднепровским лесом и с Севера России, доставляемым по ж. д. Поскольку мы знаем, что леса верховьев Днепра за войну и революцию сильно уменьшены и истощены, то на доставку впредь с верховьев Днепровского бассейна леса в большом количестве рассчитывать не приходится. Единственным источником покрытия потребности Юго-Востока России явится только Волга. Как выгоднее будет

направлять лесные грузы, из Царицына, по жел., дор. или каналом, это будет зависеть от тарифной политики. Вся практика прошлых лет говорит за то, что железно-дорожный способ перевозки массовых грузов не может конкурировать с водным. Исходя из этих соображений, мы полагаем, что на Волго-Донской канал поступит, минимум, 44 милл. пуд. лесных грузов по следующему расчету:

1) На канал поступит то количество лесных грузов, которое отправлялось из Царицына по Юго-Восточной ж. д., т. е. 26 милл. пуд.

2) предполагаемое увеличение грузооборота на ближайшее десятилетие (20% от 26 мил. п.)—5 милл. пуд.

3) Предполагаемое увеличение потребности Донбасса за тот же срок в 33%, т. е. 8 милл. пуд.

4) На удовлетворение Азовско-Черноморского побережья в лесе—5 милл. пуд. Всего—44 милл. пуд. По сортаментам эти 44 милл. пуд. распределяются так:

- 1) Пиломатериалов 29,0
- 2) Подтоварника, пластин и пр. 8,0
- 3) Рудничной стойки 4,5
- 4) Бревен, столбов, брусьев 1,5
- 5) Шпал, клепки и проч. 1,0

Приведенные расчеты носят ориентировочный характер. Мы видим, что потребность Южно-Горнопрошленного и Юго-Восточного районов в лесных материалах громадна, равным образом, мы указывали на то, что днепровский лес не в состоянии обслуживать эти районы в прежнем объеме. Единственным серьезным поставщиком леса для них остается Волжский бассейн; при сооружении удобного дешевого пути, приближающего волжский лес к рынку на 600 почти верст, можно с уверенностью полагать, что Волго-Донской канал даст возможность пойти в эти районы лесу в значительно большем количестве, чем только что указано.



