



С. С. Каткова

Обзор фонда «Культовая живопись, металл, скульптура, ДПИ»

Отдел древнерусского искусства в музее-заповеднике имеет сложную историю. Его первые экспонаты появились в коллекции КГУАК¹. Церковная старина – часть местной истории. Ее исследование члены комиссии начали со сбора сведений о церковных архивах, имеющих в них рукописях: служебных, житийных, грамотах и указах, легендах о местных святынях и святых местах. Широко проводившееся анкетирование по всем приходам Костромской епархии должно было выявить, какими достопримечательностями обладает та или иная церковь².

Для членов комиссии было важнейшей задачей не только собрать и сохранить документы, но и сделать их доступными для науки. И потому они считали необходимым организацию музеев, в которых каждый мог бы познакомиться с разными предметами старины, и в частности церковной древности.

Начало Музею древностей положило выделение двух комнат в Доме дворянства в 1891 г. К этому времени комиссия сумела собрать зна-

чительную коллекцию древних книг, рукописей и других предметов. «Коллекция фотоснимков с церковных древностей, подарок местного фотографа А. Ф. Шмидта, оказалась бесценным документом, запечатлевшим богатство зодчества костромского края».

Интерес, проявленный КГУАК к церковным древностям, способствовал тому, что в комиссию стали поступать не только ответы на анкеты, но и иконы, кресты, утварь, священнические одежды, книги, рукописи и грамоты. «Веками собирались в костромских церквях и монастырях книги, кресты, иконы, облачения. Они ветшали, оседали в ризницах, казались уже бесполезными, а собранные энтузиастами в музей, они были спасены от гибели и представили картину художественного таланта местных мастеров иконописи, ювелирного дела, лицевого и золотного шитья»³.

К 1909 г. собрание церковного отдела было весьма значительным, и к IV археологическому съезду была устроена выставка, и издан каталог Музея КГУАК⁴. В нем все церковные предметы

были представлены по разделам: антиминсы, дарохранительницы напрестольные, священнослужебные сосуды, диски, звезды, проскомидийные блюда, ложки, ковши, дароносицы, покровцы и воздухи для сосудов, священные облачения, кресты напрестольные, тельные, энколпии тябловые, медные образа, складни, отдельные части складней, иконы, барельефы, статуи религиозного содержания, различная церковная утварь.

Костромская епархия к съезду открыла две выставки: в Смоленской часовне Богоявленского монастыря были представлены древности из этой обители, в церкви Рождества Богородицы Ипатьевского монастыря – древности из монастырской ризницы и некоторых церквей епархии. Успех выставок способствовал организации в городе Церковно-исторического общества, которое начало работу в 1912 г., в преддверии празднования 300-летия дома Романовых. Келарские кельи (палаты бояр Романовых) Ипатьевского монастыря стали местом хранения церковных древностей епархии.

Наиболее ценной частью древлехранилища были предметы ризницы Ипатьевского монастыря⁵.

Во вновь открывшемся Романовском музее церковные древности были представлены в третьем зале: оловянные сосуды, дарохранительницы, дароносицы; резной Страшный суд XVIII в.; три скульптуры Параскевы Пятницы нач. XVII в., XVIII в., нач. XIX в.; царские врата нач. XVIII в.; царские врата резные с изображением святых сер. XVIII в.; облачение из набойки; вериги; венцы, пле-

тенные из корня; антиминсы времени Алексея Михайловича и Петра Алексеевича⁶.

Даже из этого короткого перечня видно, что главным в формировании коллекции была церковная история или церковная археология. Задача состояла в том, чтобы охватить все стороны церковной обрядности и все предметы, ей сопутствующие. Священники, заполнявшие анкеты КГУАК, по большей части не могли самостоятельно определить художественную или историческую

значимость предметов. Они определяли древность по дате создания. Датированными были книги и клейменое серебро.

Серебряные предметы были дорогими и в сельских храмах весьма редкими. В случае повреждения и ветхости серебряные предметы все равно сохраняли как драгоценный металл, так как его можно было перелить, то есть использовать повторно. Поэтому в собрании КГУАК практически отсутствуют изделия из серебра. Серебряные богослужебные предметы массово поступали в музей в 1920–1930-е гг. из закрывавшихся церквей и позднее не раз изымались из собрания.

Собрание икон и скульптур в КГУАК было невелико. И это неудивительно: иконы были семейными святынями и даже после смерти владельца часто оставались дома как память или с покойником их приносили в церковь. В каталоге записано чуть больше двух десятков икон. Икона Св. мученика Христофора с песьей головой XVIII в. была особенно редкой. Молились ему о защите при «моровой язве» (эпидемии).

В историческом очерке о Костроме братьев Лукомских есть краткое описание Романовского музея, прежде всего предметов церковной старины, составляющих главную ценность собрания⁷. Для Г. К. Лукомского оказалась наиболее интересной скульптура из дерева. «Параскева Пятница XVII в., представляющая фигуру святой в одежде расписанной не масляными красками, а темперой; икона той же святой – XVIII в. в нише киота, с венчающими ее короною и парящими над нею двумя ангелами, в композиции есть черты украинского барокко; та же святая, более ранней эпохи (XVII в.). Глава Иоанна Крестителя на блюде (XVII в.) очень красива по своей экспрессии. Композиция "Страшный суд", замечательна выполнением в резьбе из дерева. Фигуры ангелов XVII–XVIII вв. также резные из дерева. Очень интересны резные изображения Спасителя, сидящего в темнице, и резной иконостас



Икона «Благоразумный разбойник»
Сер. XVII в. Дерево, темпера



Икона «Троица Ветхозаветная, с князем Всеволодом и княгиней Ольгой на полях». XVI в. Дерево, темпера

XVII–XVIII вв., есть прелестные экземпляры царских врат XVI–XVII вв.». Автор не чувствовал себя знатоком в этой области и ограничился эпитетами в превосходной степени к указанным предметам.

На заставке к разделу «Романовский музей» есть фото скульптурной группы: два ангела с рипидами, две Параскевы, Никола и фигурка предстоящего Иоанна Богослова. Вполне опознаваема сохранившаяся скульптура Параскевы Пятницы⁸.

Резные скульптуры со времени запрета (1722) обычно не уничтожались, а могли храниться где-то на чердаках храма. Поэтому с ними легко расставались, передавая в Музей КГУАК. Но, не смотря на все запреты скульптуре Христа в темнице всегда находили место в храмах. Поэтому в собрании музея имелось лишь одно изображение страдающего Христа.

В каталоге Музея КГУАК икона Страшного суда, резанная по дереву, отмечена как особо ценный экземпляр. Судьба сохранила ее, хотя и с некоторыми утратами⁹. Их отмечали уже составители описи 1925 г. Отдельные группы персонажей исполнены с такой пластической выразительностью и техническим мастерством, что не вызывает сомнения профессионализм резчика, скорее всего, мастера иконостасной резьбы. Иконографическая основа образа явно восходит к лубочным картинкам, имевшим большое распространение в крестьянской среде¹⁰. Не исключено, что это произведение плод совместного творчества резчика и иконописца. Отсюда такая свобода владения темперной живописью, золотым письмом.

Уникальность отдельных произведений придает ценность собранию, но для музея не меньшее значение имеет полнота отдельных коллекций. В церковном отделе КГУАК была собрана исключительная по полноте и разнообразию коллекция медного литья: кресты (от тельников до тябловых); иконки, складни и даже отдельные створки складней. К сожалению, почти вся коллекция была



1. Деисус: Христос, Богоматерь, Иоанн Предтеча. XIX в. Металл, эмаль, чеканка
2. Икона Богоматерь Одигитрия. Нач. XX в. Металл, литье
3. Икона Георгий Победоносец. XVIII в. Металл, литье, эмаль
4. Икона Ветхозаветная Троица. XIX в. Металл, литье
5. Икона Николай Чудотворец с избранными святыми. XIX в. Металл, литье, эмаль
6. Икона Богоматерь Тихвинская. XIX в. Металл, литье, эмаль цветная
7. Икона Паисий Великий. XIX в. Металл, литье, эмаль
8. Икона Спас Вседержитель на престоле. XIX в. Металл, эмаль, литье
9. Икона Избранные святые. Нач. XX в. Металл, литье, эмаль по литью
10. Икона Св. Борис и Глеб. XIX в. Металл, литье, эмаль цветная
11. Складень трехстворчатый. XIX в. Металл, литье
12. Икона Богоматерь Федоровская. XIX в. Металл, литье, эмаль цветная
13. Икона Избранные святые. XIX в. Металл, литье
14. Икона Ангел-Благое молчание. Кон. XVIII – нач. XIX в. Металл, литье, эмаль по литью



1. Крест Распятие. XIX в. Металл, литье, эмаль цветная
2. Крест Распятие. XIX в. Металл, литье, эмаль
3. Крест Распятие. XIX в. Металл, литье, эмаль цветная
4. Крест-тельник. XIX в. Металл, литье
5. Крест Распятие с предстоящими. XVIII в. Металл, эмаль цветная
6. Крест Распятие. XIX в. Металл, литье, эмаль цветная
7. Крест-тельник. XIX в. Металл, литье
8. Крест Распятие с предстоящими. XIX в. Металл, литье
9. Крест Распятие. XIX в. Металл, литье
10. Крест Распятие с предстоящими и праздниками. XIX в. Металл, литье, эмаль цветная

списана в 1930-е гг. Имеющееся сейчас в собрании музея медное литье большей частью собрано заново в 1960–1980-е гг. В 1974 г. художественный музей закупил у В. А. Ершова довольно обширную коллекцию медного литья, собранную в Костроме и области¹¹.

Медное литье – производство тиражное. Каждая мастерская выпускала имеющие спрос изделия годами, повторяя древние образцы. В разных мастерских отливки делали часто с одних и тех же матриц.

Сравнительный анализ с помощью аналогий дает основание считать, что основную часть коллекции КГУАК составляли поздние отливки с древних образцов новгородского литья, из мастерских Загарья, Гуслиц, а также изделия литейных мастерских поморских скитов с характерной гаммой зеленых, желтых и белых эмалей.

Костромской край был сильно привержен «расколу», и потому медное литье было широко распространено в быту местного населения. У старообрядцев считались правильными медные литые кресты-тельники, ими красносельские крестечники снабжали всю Россию.

С прекращением преследования «раскольников» медное литье к концу XIX в. получает большое распространение у всего населения. В каждом доме, на божнице, можно было увидеть хоть один медный литой крест, образок или складень. Часто их как родительское благословение давали солдатам, уходившим на войну.

Московские владелицы литейных мастерских Ф. Г. Панкратова и М. И. Соколова помогли красносельскому крестечнику П. Я. Серову начать отливать образки, складни по матрицам, унаследованным от литейщиков из поморских скитов¹². Новые матрицы уже заказывали московским скульпторам.

Продукция мастерской П. Я. Серова впервые попала в музей вместе с экспонатами кустар-

ного отдела юбилейной земской выставки 1913 г. В числе прочих были получены предметы литейного производства, некоторые образцы процесса изготовления крестов-тельников, так называемая «елочка»¹³. В 1924 г. мастерская П. Я. Серова перестала существовать. Матрицы были проданы в Нижний Новгород¹⁴.

В конце XIX в. в храмах оловянные богослужебные предметы повсеместно заменяли медными, посеребренными и позолоченными. Олово – материал хрупкий, при низких температурах заболевает «оловянной чумой» и в местах поражений распадается в порошок. Богослужебные сосуды, дароносицы и дарохранительницы традиционно украшались резьбой. Олово – металл мягкий, податливый, и для перевода рисунка на металл не требовалось владеть особыми навыками. Характер рисунков при традиционной иконографии часто по стилю напоминает лубок. Так как чеканку по олову делать невозможно, то пластический декор выполняли в технике литья. В музее хранится небольшая коллекция изделий из олова, возможно, это часть собрания КГУАК.

В 1917 г. Романовский музей от КГУАК был передан на попечение городу, при этом заведовать им стало КНО¹⁵. К церковному отделу присоединили небольшое собрание церковных предметов из коллекции КНО. Коллекция церковного отдела музея до 1919 г. продолжала пополняться случайными пожертвованиями и закупками. Это видно из отчетов КНО¹⁶.

В 1919 г. музею были переданы все предметы, представляющие историческую и художественную ценность из Дома дворянства и некоторые предметы из управы; от военного отдела снабжения, ликвидационной комиссией и другими учреждениями. От В. А. Брызгалова поступила «Икона четырех радостей» (имеется ввиду икона Богородицы Трех Радостей. – *Прим. ред.*). Подотдел по делам музеев и охраны памятников искусства



1. Икона Никола Можайский. XIX в. Металл, литье
2. Деисус. Складень 3-х створчатый. XIX в. Металл, литье, эмаль
3. Богоматерь Всем скорбящим радости с праздниками. Складень 3-х створчатый. XIX в. Металл, литье, эмаль по литью
4. Двенадцатые праздники. Верхняя створка 4-х створчатого складня. XIX в. Металл, литье, эмаль
5. Иоанн Преподобный из Деисуса. Створка складня. XIX в. Металл, литье



Блюдо
XVII в. Металл, чеканка



Блюдо с изображением двуглавого орла
XVII в. Металл, чеканка

и старины передал 95 предметов (иконы, фарфор, картины, фото, рамы и пр.). М. М. Зимин в экспедиции в Макарьевский и Ковернинский уезды собрал 135 предметов: картины, этнографическая и церковная старина. Епископ Севастиан передал музею 36 портретов костромских епископов и др. Куплен медный тябловый крест XVI столетия, литая и деревянная иконки. К сожалению, не указано, от кого и какие сюжеты икон.

Самое большое пополнение церковно-исторического отдела произошло в 1919 г., когда музею было передано все Древлехранилище Церковно-исторического общества – 398 предметов. «Собрание, которое могло бы сделать честь любому музею». Задача приведения в порядок всего инвентаря и его опись была признана первоочередной, но приступить к ней смогли лишь в 1925 г.

В 1920-е гг. музей пополнялся стремительно и из разных источников: фонды ликвидируемых учреждений, усадеб и закрывавшихся храмов, монастырей. При крайне малочисленном штате сотрудников составление подробных описей было нереальным делом. К тому же предметы свозили в разные места для хранения, часто мало приспособленные для этой функции: отсутствие освещения, отопления, охраны и просто стола для работы сотрудника музея.

Опись церковного отдела, начатая в 1925 г., повторяла по структуре каталоги КГУАК и древлехранилища КЦИО и включала коллекции обоих музеев и новые поступления (всего 2222 предмета). В описи указано 10 вериг железных, антиминов – 21, оловянных предметов – 74, в их числе: потиры – 19, диски – 14, звезды – 9, ложки – 6, ковчеги – 15, дароносицы – 13.

К сожалению, источники поступлений в музей часто остаются неизвестными. Возможно, изначально были какие-то книги учета поступлений, но вся первоначальная история музея не спо-

собствовала сохранности документов, да и самих предметов тоже.

Музейное дело в новых условиях менялось под воздействием новой идеологии. На территории Ипатьевского монастыря в церкви Рождества Богородицы был открыт антирелигиозный музей, куда поступила часть экспонатов Древлехранилища и Музея КГУАК¹⁷.

В начале 1930-х гг. появилась идея открыть музей в церкви Воскресения на Дебре (закрыта в 1929 г.). Под эту идею художественное оформление интерьеров знаменитого храма сохранили без изъятия, больше того, туда поступила часть икон, переданных в музей из закрытых церковью города. Идею осуществить не удалось. В 1946 г. церковь вновь стала действующей, и в ней остались переданные из музея иконы¹⁸.

Разорение церковно-исторического отдела началось в 1930 г., когда из штата музея были уволены все прежние сотрудники, члены архивной комиссии и научного общества. В годы воинствующего атеизма для новой власти богатый церковно-исторический отдел в музее был не нужен. И если в первые послереволюционные годы иконы и церковная утварь еще были востребованы как экспонаты антирелигиозного музея, то к 1930-му он прекратил свое существование. По актам 1930, 1933 гг. было списано множество экспонатов, часть была передана в ГТГ, ГИМ: наиболее древние иконы, евангелия и псалтири с миниатюрами и драгоценными окладами; лицевое, золотосеребряное шитье покровов и облачений – вклады бояр Годуновых из Троицкого собора Ипатьевского монастыря; серебряные изделия и шитье дополнили собрание Государственной Оружейной палаты¹⁹. Оказавшись в столичных музеях, они прошли реставрацию и украшают теперь экспозиции, выставки, находятся в фондах под присмотром реставраторов. Они сохранились для истории. И это главное. Последовавшие затем изъятия в Госфонд значительно опустошили коллекции



1. Дароносица. Распятие с предстоящими. XVIII в. Мастер Петр Федоров. Олово, гравировка
 2. Дароносица. Всех скорбящих радость. XIX в. Олово, литье, резьба
 3. Дароносица Распятие с ангелами. XVIII в. Олово, гравировка
 4. Звездца. XVIII в. Медь, гравировка, позолота

5. Звездца. 1627 г. Медь, литье, позолота
 6. Крест-корсунчик. XVI в. Металл, литье, позолота; камень, резьба
 7. Крест-тельник с ладанкой. XIX в. Медь, литье, ткань
 8. Кацея. XVIII в. Медь, литье

церковного отдела костромского музея. В описи 1925 г. записано 9 царских врат и две разрозненные створки. Все исключены по актам 1930, 1938, 1955 гг. В 1955 г. проводилась всеобщая сверка музейных фондов, и, как всегда при аврале, что не находили, то поспешили списать. Позднее некоторые из списанных предметов находили и вновь записывали в инвентарную книгу.

При разделении музея в 1966 г. на художественный и историко-архитектурный музей-заповедник первый остался в Романовском музее, краеведческие отделы переехали в архитектурный ансамбль Ипатьевского монастыря. В каждом появились отделы древнерусского искусства. Сотруд-

ники обоих музеев стремились пополнять коллекции. Активизировалась экспедиционная работа.

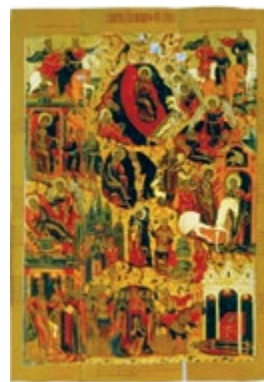
После шквала закрытия церквей в 1950–1960-е гг. вопрос сохранения произведений иконописи, скульптуры и прикладного искусства стоял очень остро. Музей-заповедник, не имевший в своем штате искусствоведов, привлекал к участию в экспедициях сотрудников столичных музеев и реставрационных мастерских²⁰. Их профессиональные консультации позволяли отбирать в коллекцию наиболее ценные в художественном и историческом плане произведения.

В эти же годы началась планомерная работа по реставрации икон. В организованной в 1950 г.

Костромской специальной научно-реставрационной мастерской (КСНРПМ) в 1961 г. была создана бригада по реставрации монументальной живописи и иконописи. Выпускники Костромского художественного училища А. М. Малафеев, Г. Б. Губочкин, Е. В. Ильвес прошли стажировку в Киеве в Лаборатории реставрации монументальной живописи при Академии архитектуры Украинской ССР. По возвращении из Киева начали реставрацию стенового письма в Троицком соборе и стали первыми, кто проводил противоаварийные работы на всем собрании икон музея-заповедника. Тогда же они начали раскрытие от потемневшей олифы и записей икон, вывезенных экспедиция-



Икона Святитель Василий Великий. XV в. Дерево, темпера
Икона Рождество Христово. Фрагмент. Кон. XVII в. Дерево, темпера
Крест запрестольный. Кон. XVII в.(?) Дерево, темпера



Икона Преподобный Сергий Радонежский с житием. 1586 г. Дерево, темпера
Икона Святитель Николай Великорецкий с житием. Сер. XVI в. Дерево, темпера
Икона Рождество Христово. 1682 г. Дерево, темпера
Икона Богоматерь Казанская. Втор. пол. XVII в. Дерево, темпера

ми музея из закрытых, заброшенных церковей области.

Успехи костромских реставраторов, их опыт исследовательской, экспедиционной деятельности, практика комплексной реставрации памятников стали предметом обсуждения на проходившем в 1967 г. в Костроме Всесоюзном совещании реставраторов.

Высококлассные произведения XVI в.: «Жены-мироносицы» из ц. Спас-Вежи, «Илья пророк в пустыне» из ц. с. Холм, «Богоматерь Одигитрия (Грузинская)» из ц. с. Горинское, народные иконы XVIII в. из церкви погоста Прудовка Галичского района и др., а также копии фресок и фотоотчеты по реставрации икон и фресок вошли в первую выставку по итогам реставрационных работ КСНРПМ. (Открыта в музее к совещанию реставраторов.)²¹

После совещания выставка осталась в музее и стала первой экспозицией древнерусского отдела музея изобразительных искусств. За годы существования она постоянно пополнялась новыми произведениями иконописи и скульптуры, пережила несколько реэкспозиций и просуществовала до 2009 г.

Музей изобразительных искусств, понимая значение профилактических и противоаварийных реставрационных работ в деле сохранения живописи икон, подготовил своего реставратора. Им стал выпускник Ивановского художественного училища Г. Н. Корф. Стажировки в ГЦХРМ им. И. Э. Грабаря стали для него школой реставрации. К сожалению, отсутствие научного руководства, помощи опытных коллег приводили к ошибкам и переоценке своего умения. Последствия этого заметны на иконе «Благовещение»²². В 1970–1980-е гг. реставрацию вели Е. О. Малягина, И. Н. Городкова.

Музей-заповедник в деле реставрации икон опирался на помощь бригады А. М. Малафеева. Их

труды по укреплению и раскрытию икон позволили создать в 1967 г. первую экспозицию древнерусского отдела в помещении бывшей ризницы Троицкого собора²³.

С приходом в музей на должность заведующей древнерусским отделом искусствоведа С. С. Катковой главной задачей стала профилактика и укрепление красочного слоя икон, постановка на постоянный учет значительной части икон, привезенных экспедициями музея и находившихся на временном хранении. Ситуация с этими произведениями осложнялась тем, что главный хранитель музея и участница экспедиций Г. Г. Емельянова скоропостижно скончалась, а ее записи, дневники экспедиций оказались утраченными. Иногда на обороте иконы сохранялись пометки, из какого храма она происходит, но такие надписи на бумажных наклейках со временем частично были утрачены.

Среди многих находок следует отметить редкую удачу С. И. Масленицына, подлинный шедевр костромской иконописи последней четверти XVII в., икону Богоматери Федоровской со Сказанием²⁴. Он помог отправить икону на реставрацию в ГЦХРМ. Она стала предметом его исследования вместе с историей чудотворной иконы.

Участие в описании икон совместно с главным хранителем фондов А. Н. Павловым и реставратором музея-заповедника Н. А. Волковой позволило мне выбрать из экспедиционных вывозов наиболее интересные в художественном отношении произведения и составить список первоочередных кандидатов на полную реставрацию. В перспективе отдел должен был иметь постоянную экспозицию по древнерусскому искусству.

Этот замысел можно было осуществить только с привлечением столичных реставраторов. Однако на участие в этом деле реставраторов ГЦХРМ рассчитывать не приходилось. Они брали одну-две работы на несколько лет. Организация



Икона Праотец Иов
1679
Дерево, темпера



Икона Пророк Илья в пустыне
XVI в.
Дерево, темпера



Икона Благовещение
Сер. XVII в. Дерево, темпера

в Москве хозрасчетной Межобластной специальной научной реставрационной производственной мастерской (МОСНРПМ) решала проблему. В нее перешли многие опытные реставраторы из той же «Грабаревки», ВЦНИЛКРА и даже ГРМ. Бригады И. И. Омельченко и И. П. Ярославцева за несколько лет сотрудничества пополнили наш фонд реставрированных икон. Конечно, отправляя иконы и скульптуру в МОСНРПМ, музей не оставлял без работы бригаду А. М. Малафеева. В 1986 г. в Троицком соборе была завершена реставрация стенописи и иконостаса. Иконы из местного ряда иконостаса собора участвовали в самой значительной выставке «Искусство костромского края XV–XX вв. Новые открытия реставраторов» в 1987 г. в Манеже (ЦВЗ) г. Ленинграда²⁵.

Исследование особенностей местной художественной традиции в период ее расцвета в XVII в., давшей русскому искусству талантливых изографов-знаменщиков И. Агеева, В. И. Запкровского, Гурия Никитина, позволило выделить из массы

икон, условно причисленных к верхне-волжской или ярославско-костромской школе, произведения костромских иконописцев. В иконостасе Троицкого собора удалось установить авторство Василия Никитина Вощина, в 1758 г. написавшего иконы праздничного и местного ряда. По старым описям были восстановлены состав и история создания иконостасов собора и церковью Ипатьевского монастыря, а также соседней с ним церкви Иоанна Богослова. Изучение иконостасных комплексов дало ключ к пониманию эволюции местной традиции в иконописи²⁶.

В начале 1970-х гг. в корпусе над погребамы была открыта новая экспозиция отдела древнерусского искусства, в которую вошли древнейшие иконы и лицевое шитье, вклады в Ипатьевский монастырь бояр Годуновых, иконы и скульптура из собрания КГУАК и экспедиционные сборы 1960–1970-х гг.²⁷ Впервые была показана история сложения, расцвета костромской иконописи и местный вариант народной иконы. Особую



Икона Богоматерь Федоровская со Сказанием. 1680-е. Дерево, темпера

Икона Спас в силах. XVII в. Дерево, темпера

Икона Иоанн Богослов на о. Патмос с житием и сказанием о гусаре. Сер. XVI – кон. XVII в. Дерево, темпера

Икона Собор Богородицы. Фрагмент. Сер. XVII в. Дерево, темпера

Икона «Иоанн Богослов на Патмосе, с Апокалипсисом». 1559. Дерево, темпера

гордость составлял раздел скульптуры. После реставрации был выставлен тот самый «Страшный суд» из собрания КГУАК. Комплексная экспозиция включала в себя произведения местных и московских серебряников, книжные миниатюры в рукописных сборниках, синодиках.

В 1980-е гг. развернулась комплексная реставрация храмов в г. Нерехте. Одновременно восстанавливали церкви Богоявления (Никольская), Воскресения (Варваринская), Владимирскую. Во всех этих храмах иконостасы не сохранились. Для восполнения художественного оформления интерьеров были вывезены иконостасы: для Никольской церкви из с. Верховье Солигаличского района; для Владимирской церкви из с. Кулиги Нерехтского района, для ц. Варвары тело иконостаса из с. Сумароково, а иконы для него подобраны из фондов музея-заповедника. Иконы, как и стенопись, реставрировали костромские реставраторы.

Казалось, ничто не предвещало трагедии, и опыт исследования коллекции будет продолжен, но музей ждала катастрофа выселения из стен Ипа-

тьевского монастыря. Музейные коллекции, тщательно оберегаемые от перемещений, сотрясений, были срочно перевезены в здание Музея изобразительных искусств и другие места хранения. Налаженный процесс реставрации и исследования сломался, встали на первое место проблемы хранения.

По приказу Министерства культуры РФ музей вынужден был оставить свои коллекции древнерусского искусства в Ипатьевском монастыре в безвозмездное пользование, вновь организованного Костромской епархией на базе музейных экспозиций и выставок Церковного историко-археологического музея (ЦИАМ). Таким образом, вновь образованный объединенный историко-архитектурный и художественный музей-заповедник, являясь юридически ответственным хранителем фонда древнерусского искусства, фактически передал большую часть его в ЦИАМ. Постоянной экспозиции древнерусского искусства в музее-заповеднике сейчас нет, но музей организует временные выставки и участвует в выставочных проектах за рубежом.

В штате ЦИАМ нет реставратора, и надзор за сохранностью красочного слоя икон ведут реставраторы музея-заповедника. Для проведения реставрационных работ привлекаются специалисты костромского филиала ВХНРЦ им. И. Э. Грабаря и бригада А. М. Малафеева под контролем реставрационного совета музея.

Собрание отдела древнерусского искусства еще недостаточно изучено, и потребуется немало сил для исследования как отдельных памятников, так и коллекции в целом. Но настоящий ученый всегда найдет возможность воздать должное собирателям коллекций, так как их труд – закладные камни в фундаменте всех последующих исследований. Это они успели собрать произведения, сведения о мастерах и даже записать их рассказы, не упустили возможности, были прозорливы и дальновидны. Низкий поклон всем, чьими трудами формировалась коллекция, кто приложил немало сил для спасения нашего наследия.

¹ Сизинцева Л. И. Жизнь и судьба костромского музея // Памятники Отечества. 1991. №1. С. 48–58; Херсонский И. К. Сведения о некоторых памятниках старины, доставленные в Костромскую ученую комиссию от церкви Костромской епархии // Костромская старина. Вып. 1. Кострома, 1890. С. 1–74.

² Миловидов И. В. Музей древностей при КГУАК // Костромская старина. Вып. 3. Кострома, 1894.

³ Труды IV Областного историко-археологического съезда в Костроме в июне 1909 г. Кострома, 1914.

⁴ Каталог музея КГУАК. Кострома, 1909.

⁵ Каталог церковных и других предметов древности, находящихся в Древлехрамнице Костромского церковно-исторического общества в покоях Михаила Федоровича Романова, что в Ипатьевском монастыре. Кострома, 1914.

⁶ Краткий путеводитель Романовского музея. Кострома, 1912.

⁷ Кострома. Исторический очерк В. К. Лукомского и описание памятников художественной старины Г. К. Лукомского. СПб., 1913. С. 335. Ре-принт 2002.

⁸ Скульптура Параскева Пятница. Нач. XVIII в. Дерево, резьба, темпера. 51,0x41,0x8,5. КМЗ КОК-22675.

⁹ Страшный суд. XVIII в. Дерево, резьба, темпера. 125,0x69,0x7,5 КМЗ КОК-23252/94 (в описи 1925 г. записан под № 797 и отмечен как списанный по ордеру № 662 от 20 сентября 1955 г.)

¹⁰ Религиозный лубок втор. пол. XVIII – нач. XX в. из собрания Русского музея. СПб., 2012.

¹¹ Ершов В. А. – фотограф Музея изобразительных искусств в 1960–1970-е гг.

¹² Каткова С. С. Из истории ювелирного промысла в с. Красном Костромской области // Из истории собирания и изучения произведений народного искусства: сб. науч. трудов ГРМ. Л., 1991; Каткова С.С. Века и судьбы: сб. ст. Кострома, 2001. С. 412–423.

¹³ «Елочка» – 13 крестов тельников. Образец литья крестов. Медь, литье. КМЗ КОК-20812/14.

¹⁴ Несколько лет я общалась с сыном Петра Яковлевича – Анфимом Петровичем. Он окончил в 1916 г. красносельские учебные мастерские золотосеребряного дела по двум классам: литейному и чеканному. Как курсовое задание выполнил в рельефе фигуры предстоящих к большому кресту. Небольшую партию таких работ он отлил в мастерской отца. Их можно встретить в некоторых музейных собраниях, как правило, с датировкой конец XIX в. и, конечно, без имени автора. По моему вопросу А. П. Серов написал подробные ответы о технологии изготовления меднолитых икон, крестов, книжных застежек и прочих изделий в мастерской отца, а также о быте мастеров, подмастерьев и учеников. Таким образом, был получен уникальный материал. (См.: Каткова С. С. Об истории литейного дела икон и крестов меднолитого заведения Серова Петра Яковлевича, с. Красное Костромской области // Русское медное литье: сб. статей. М., 1993. Т. 2. С. 155–160. Составители сборника «забыли» указать имя собирателя, по чьей инициативе и появились эти записки.)

¹⁵ Костромское научное общество по изучению местного края (КНО) организовано в 1912 г. В деятельности КНО приоритетным было изучение естественноисторических и этнографических материалов местного края.

¹⁶ Отчет КНО за 1914 г. С. 17. Попов С. М. Деревянная резная икона Богоматери из д. Жолобово Буйского уезда; Отчет КНО за 1915 г. Куплены диапозитивы В. Кларка – 20 шт. и небольшая коллекция видов Кологрива (18 шт.) и Макарьева; Отчет за 1918 г. С. 10. Переданы все предметы,

представляющие историческую и художественную ценность из дома дворянства и некоторые предметы из Управы; от Военного отдела снабжения, ликвидационной комиссией и др. учреждениями; от Брызгалова В. А. икона 4 радостей. Отчет КНО за 1919 г. – С. 15. Музейное пополнение. Церковно-исторический отдел – 398 экспонатов. «Собрание, которое могло бы сделать честь любому музею».

¹⁷ Антирелигиозный музей // Северная правда. 1927. 11 ноября.

¹⁸ Докладная Ю. Олсуфьева. ОР ГТГ. Ф. 8. И № 404. Л. 51–52.

¹⁹ КМЗ. Отдел учета. Опись церковного отдела 1925 г.

²⁰ Т. В. Николаева из Загорского музея-заповедника, С. И. Масленицын из ГЦХРМ. Для консультаций по коллекции приехали из ЦМИАР Н. А. Демина, из ГЦХРМ Р. А. Попов, из библиотеки им. М. Е. Салтыкова-Щедрина в Ленинграде Н. Н. Розов и др.

²¹ Костромской областной музей изобразительных искусств: каталог. Л., 1980.

²² Икона Благовещение. XVII в. КМЗ КП-2143

²³ Кудряшов Е. В. (1936–1985) – зав. отделом древнерусского искусства музея-заповедника с 1967–1970 гг., автор экспозиции.

²⁴ Икона была найдена в ц. Спаса на Запрудне, в нижнем этаже которой были складированы иконы и резной декор иконостасов, вывезенных в 1956 г. из церквей, попавших в зону затопления Костромским водохранилищем. (См.: Масленицын С. И. Икона Богоматери Федоровской 1239 г. // Памятники культуры. Новые открытия. Ежегодник-1976. М., 1977. С. 155–166.)

²⁵ Центральный выставочный зал (Манеж) г. Ленинград. 1987 г. Авторы С. С. Каткова, К. Г. Тороп.

²⁶ Брюсова В. Г. Русская живопись XVII века. М., 1984.; Костромская икона / авт.-сост. Н. В. Комашко, С. С. Каткова. М., 2004.

²⁷ Каткова С. С. Нерехта и ее храмы // Наше наследие. 2002. № 62.



Скульптура Никола Можайский в киоте XVII в. Дерево, резьба, темпера



Икона Спас Великий Архиейер 1687. Дерево, темпера