



*Е. В. Кудряшов,  
искусствовед*

## Солигалич

В районных центрах Костромской области — Галиче, Чухломе, Солигаличе, Судиславле, Нерехте, Макарьеве, Кологриве, в селе Красном на Волге сохранилось большое число памятников истории и культуры. Одному из этих городов — Солигаличу — в 1985 году исполнится 650 лет. В 1335 году напротив древнего языческого капища — на правом берегу реки Костромы — галичский князь Федор Семенович основал небольшой Воскресенский монастырь. История «Соли Галицкой» в XIV—XV веках — это прежде всего история крупных соляных варниц (типа тотемских и сольвычегодских), всегда имевших первостепенное значение для великокняжеской Москвы. В житии местного святого Адриана Монзенского, написанном в XVII веке, говорится: «Место же то пусто, дебри имуща непроходимы, точию един путь прилежащ от града, нарицаемого Соли Галицкие, рекою Костромою струги ходят с солюю и со иными товары купецкими».

В XV веке уже на левом берегу Костромы, напротив Воскресенского монастыря, был возведен т. н. «город», земля-

ной вал которого частично сохранился и поныне. Тогда же сооружаются крепостные валы в соседней чухломской «осаде», а также на сторожевых засеках близ Солигалича (ныне села Березовец на р. Нолле, Верхний Березовец и др.). Внутри солигаличского кремля был срублен деревянный Успенский собор, ставший общегородским. Изображение его часто встречается на фоне и на чеканных окладах местных икон, посвященных Макарию Унженскому — легендарному защитнику города от нападения казанских татар в первой половине XVI века.

После 1613 года, когда «литовские люди... град пожгли, а людей многих порубили и полонили», Солигалич, казалось, вряд ли мог оправиться. Тем не менее именно XVII век стал периодом интенсивнейшего экономического и культурного развития города. Достаточно быстро были восстановлены рассольные колодцы (к середине века их было до двенадцати), снова запылал огонь в «напольных» печах на берегу реки Святицы, где обжигали местную известняковую плиту. Сезонные костромские плотники рубили



«насады великие», грузили их солью, известью, дегтем, смолой и сплавливали вниз по реке Костроме. Росло число ремесленников солигаличского посада — каменщиков, кузнецов, солеваров, бочаров, плотников; для управления обширным галичским уездом в Москве был образован специальный Приказ Галичской чети, в ведении которого Солигалич был с 1627 по 1680 год. С 1609 года в городе существовало самостоятельное воеводство.

Ко второй половине XVII века относятся наиболее ранние из сохранившихся памятников архитектуры — Рождественский собор (1668), соборная церковь Воскресения (1669), Богоявленская церковь (1681—1686), церковь Николая, что «на наволоке» (1688). В дальнейшем эти здания стали опорными при перепланировках Солигалича в XVIII—XIX веках.

Рождественский собор строился долго: работы по нему в 1668 году были почему-то приостановлены, и он простоял без сводов вплоть до конца XVIII века (есть основания предположить, что артель местных каменщиков, строившая собор, была срочно вызвана в Архангельск для участия в строительстве там Гостиного двора). В 1792 году костромской губернский архитектор Н. Метлин, заручившись поддержкой солигаличского магистрата, настоял на завершении строительства: в Солигалич были приглашены каменщики из Великого Устюга, и они закончили к 1794 году строительство собора. Так уже на исходе XVIII века в общей панораме древнего города появились типичные «устюжские» ярусные главы собора, без которых и сегодня немислимым обликом Солигалича.

Возведением Рождественского собора в 1660-х годах руководил, несомненно, местный мастер, судя по всему, хорошо знакомый с кирилловскими и вологодскими постройками XVI века (в солигаличском соборе последовательно проведен т. н. «зальный» принцип организации внутреннего пространства при помощи четырех круглых столбов); однако, вероятно, в соответствии с условиями подряда и пожеланиями заказчика, солигаличский зодчий значительно увеличил формы и масштабы возводимого им сооружения. Кроме того, собор поставлен на холме таким образом, что его южный фасад, обращенный в сторону дороги на Галич и близлежащего Воскресенского монастыря, оказался главным, полным величественности и парадной официальности. При подъезде к Солигаличу со стороны старинного чухломского тракта собор воспринимается как монолит; архитектурный «контрапункт» художест-

венных вкусов солигаличского посада был перенесен на северную сторону здания, где были выстроены придел, паперти, крыльцо и колокольня.

Главным средством художественной выразительности фасадов Рождественского собора являются ленты ширинок, украшающие подклет, паперти, приделы, крыльца и сам четверик храма. На южном фасаде их сменяют лопатки, выявляющие внутреннюю структуру здания. На апсиде придела Авраамия Городецкого и среднем ярусе колокольни вертикальные ленты ширинок собраны в пучки, в их донца вмонтированы резные белокаменные вставки в виде одиночных человеческих фигурок, балясин, бочонков, «сердеч» и пр. В противоположность, например, ярославскому зодчеству XVII века, где мотив ширинки употреблялся главным образом для украшения монастырских ворот, крылец и папертей храмов, солигаличский зодчий подчеркнул исключительное, но вовсе не самодовлеющее значение этой декоративной формы в отделке всех частей здания. Вместе с разнотипными наличниками окон, широкими карнизными поясами, множеством полуколонок с т. н. «оловенниками» и жгутиками-перехватами, глубокими резными порталами входов вертикальные ленты ширинок активно участвуют в формировании праздничного, типично светского образа этого выдающегося памятника XVII века.

Не меньший интерес представляют и другие здания XVII века, ранее считавшиеся анонимными. В процессе исследования двух из них — Воскресенской и Богоявленской церквей — было установлено, что строили их каменных дел подмастерья с солигаличского посада отец и сын Гавриило Антипьев и Давыд Гавриилов Антоновские. С деятельностью этих мастеров в 1669—1681 годах мы вправе связывать создание одного из живописнейших ансамблей города. Интересно и каменная посадская церковь Николая, что «на наволоке», с ее шатровой колокольней, близкой к знаменитой колокольне в ярославской слободе Коровника.

В начале XVIII века Соль Галицкая в административном отношении все еще считалась одним из «пригородов» Галичской провинции, приписанной к Архангельской губернии. В 1778 году Солигалич вошел в состав Костромской губернии как уездный город, тогда же получил свой герб — три белые солонки на золотисто-желтом фоне, напоминающие об основном занятии его жителей.

Введенная в 1705 году государственная монополия на соль, а также конкуренция более дешевых астраханской эльтонской соли и «пермянкой» Соли Кам-



ской постепенно привели к свертыванию солеварения в Солигаличе. Если в период с 1751 по 1754 год еще было выварено 232 913 пудов соли, то уже к концу XVIII века варницы перестают использоваться по прямому назначению, в начале XIX века их закрывают вовсе и продают местному откупщику Б. А. Кокореву.

О размерах города в середине века можно судить по результатам пожара 1752 года, когда сгорели «...весь посад, 480 дворов, варницы, исады (приречные склады. — Е. К.), причем все церкви обгорели». В 1774 году в городе было 6 каменных и 2 деревянных церкви, 119 домов и около 100 жителей мужского пола, занятых в основном торговлей<sup>1</sup>. Еще один пожар, 1808 года, значительно изменивший древнюю топографию города, уничтожил 400 дворов, оставшуюся часть варниц, торговые ряды, присутственные места, здание магистрата, деревянные Борисоглебскую и Пятницкую церкви.

Колокольня построенной в 1809—1816 годах каменной Крестовоздвиженской (Борисоглебской) церкви выделила уже новый, торговый центр города на левом берегу Шашкова ручья. В 1825 году в городе было «...купцов 10, мещан 987, женского пола 1206, церквей каменных 7, домов каменных 6, деревянных 512, заводов 4, лавок 35, трактиров 2, питейных домов 2»<sup>2</sup>. В начале XIX века в городе открылся кафельный завод купцов Собенниковых, печные изразцы-«кафли» его изготовления можно увидеть на печах бывшего дома купца Завьялова (ныне почтамт). В начале же XIX века улицы города стали мостить булыжником.

Интереснейшим памятником провинциального классицизма являются деревянные торговые ряды, выстроенные в 1830-х годах на месте сгоревших в 1808 году лавок. Прообразом для них, видимо, послужили Табачные (иначе Овощные) ряды в Костроме, выстроенные в 1819—1820 годах по проекту В. П. Стасова. Ряды Солигалича состоят из трех корпусов, два из которых сходятся под тупым углом, образуя центральную базарную площадь. Третий корпус отнесен несколько в глубь участка и служит связующим звеном между «торжищем» и церковью Николы. Позади рядов протекает древний Шашков ручей, сейчас почти пересохший.

В архитектуре Торговых рядов прослеживаются типичные для провинциального классицизма начала прошлого века приемы: полицевым фасадам каждого из корпусов идет открытая галерея глубиной около двух метров из 8—12 колонн упрощенного тосканского ордера, представляющих собой цельные бревна

высотой около 4 метров. На углах двух корпусов и по центру их выведены утолщенные пилоны с арочными пролетами. В средней части корпусов покрытие двухскатное. Цокольный этаж кирпичный, используется под склады до сих пор. Хорошо известный по другим городам области (Кострома, Нерехта, Юрьевец, Галич, Кинешма) тип парадного торгового сооружения был осуществлен в Солигаличе не среди уже сложившегося ансамбля центра города, как это было в других местах, а на совершенно пустом выгоревшем пространстве. Таким образом, градостроительную роль рядов для Солигалича переоценить трудно: они определили новый облик его центра, в основных своих чертах неплохо сохранившийся и по сей день.

Поздний классицизм представлен в Солигаличе также зданиями бывшей уездной управы, уездного училища, полицейского управления (все постройки 1830-х годов), каменной церковью Преображения 1821 года и другими памятниками.

Солигаличский уезд в предреформенные годы XIX века изобилует дворянскими усадьбами. Особенно богата была ими бывшая Кордовская волость, где находились усадьбы среднепоместных дворян Черевинных, Куприяновых, Пановых (усадьбы Неронова, Патино, Внукова, Бельково, Тресково, Петрово, Погарь); такие усадьбы, как Носково, Окулово, Хотьково (Ратьково), Сидориха, Катково, Валенкино, Прокино, Жилино, Мизинцево, Песочное, Калинкино, Долгое Поле, кольцом окружали город, вплотную подходя к его черте. Довольно много усадеб было неподалеку от сел Жилино и Лосево. Любопытный материал о солигаличских «дворянских гнездах» содержится в воспоминаниях местных краеведов. Об Окулове, принадлежавшем дворянам Шиповым, В. А. Апушкин писал: «...до начала нынешнего века... здесь... стоял типичный деревянный барский дом — серый, низенький, с толстыми колоннами парадного подъезда и широкою террасою, обращенной в сад... В его амбарах, в груде хлама, один из позднейших владельцев Окулова нашел и подарил мне оригинал письма декабриста кн. Е. П. Оболенского к своему отцу, писанного в Петропавловской крепости «22 января 1826 года», а в погребке старинный барельеф из известной серии гр. Ф. П. Толстого «1812-й год». Последним закрывали кринки молока. Перейдя к г-дам Карталинским, Окулово долго сохраняло вид «старого дворянского гнезда». Все в нем было «от прошлого» — и мебель, и гравюры на стенах, и гостеприимство хозяев...»<sup>3</sup> Сохранились усадебные постройки Неронова, Внукова, Долгого Поля; остатки каналов





Солигалич.  
Соборная  
площадь



правильной формы, окружающие островки, где стояли беседки — например, у Выленкинского брода. Многие из усадебных домов, главным образом деревянных, давно исчезли, другие дома «переехали», — как дом владельцев села Выленкино Мичуриных, участников Отечественной войны 1812 года, проданный после 1861 года М. Н. Карталинскому и перевезенный в Солигалич (ныне — дом № 21 по Коммунистической ул.).

Типичной для Солигаличского уезда усадьбой было Нероново, принадлежавшее средней руки помещикам Черевиным. Усадьба включала в себя главный дом, дома управляющего и его помощника-старосты, Воскресенскую церковь 1793 года, с церковной сторожкой, флигель на погребах, хозяйственные постройки, манеж, парк с аллеями и копанями прудами и фруктовые сады. Большинство построек возведено в конце XVIII века при владельце П. И. Черевине. Центром усадьбы является двухэтажный с антресолями каменный дом (1790-е годы), верхний парадный этаж его с анфиладой комнат выделен снаружи широким карнизом с модульонами, пилястрами по центру северного и южного фасадов, профилированными наличниками окон с трехчастными замковыми камнями, а также овальными окнами в верхней части южного фасада, выделяющими большой двухсветный зал. Над окнами центральной части фасада размещены лепные женские маски, к северному фасаду примыкают два далеко вынесенные балкона, опирающиеся на сдвоенные колонны тосканского ордера. Помещения нижнего этажа перекрыты коробовыми сводами. В северо-западном углу этого этажа находились библиотека и «охотничья», где хранилась редкая коллекция русского оружия. Через парадную лестницу поднимались в «диванную комнату» второго этажа и далее в двухсветный, отделанный зеркалами зал. Рядом с залом располагались угловая гостиная с выходом на балкон, молельня и гардеробные. Комнаты второго этажа обогревались кафельными печами, украшенными колонками композиционного ордера и гербами рода Черевиных. Стены гостиной были обиты цветными тканями с растительным орнаментом. Полы были набраны из различных пород дерева. В убранстве второго этажа вплоть до начала XX века сохранялись старинные бронзовые люстры, филанчатые двери с медными фигурными ручками, лепные медальоны на потолках, мебель. К дому и его службам примыкает т. н. «верхний», регулярный парк, относящийся, судя по композиции, копаным прудам, возрасту деревьев, тоже к концу XVIII века. Ближе к реке Вексе регуляр-

ный парк переходит в пейзажный, тесно связанный с ландшафтом. Среди бесконечных далей лесов, оврагов и пашен Нероново выделялось высокой многоярусной колокольной Воскресенской церкви, на кладбище которой похоронены многие из Черевиных.

С усадьбой Нероново связана жизнь талантливого художника Григория Островского, чьи картины — портреты Е. П., Н. С. и М. М. Черевиных, А. С. Лермонтовой, мальчика в зеленом мундире и др. — написаны в основном в 1770-х годах. Островский был, по-видимому, знаком с работами лучших русских художников середины века (Рокотова, Левицкого, Антропова), о чем свидетельствуют колористические достоинства его работ.

В усадьбу художник мог приехать по приглашению П. И. Черевина из Устюга Великого, крупного художественного центра на Русском Севере.

Особого внимания заслуживает деревянное зодчество Солигаличского района второй половины XIX — начала XX века. Очень выразительны по пропорциям и силуэту амбары, конструктивно близкие к вологодским и архангельским хозяйственным постройкам (в городе их можно видеть на ул., Вылузгина, Егорова, Свободы). В районе сохранились древние срубы клетей на огородах, сараи, овины с «пёледами» — предвинниками, крытые гумна, кузнецы. Некоторые деревянные культовые и хозяйственные постройки — ветряные мельницы с Совети, часовня из деревни Токарево, церковь из села Верхний Березовец, — перевезены сейчас в Кострому, в музей деревянного зодчества. На новых домах города можно увидеть наличники и причелины с глухой резьбой и полихромной росписью, купленные и вывезенные в Солигалич из окрестных деревень.

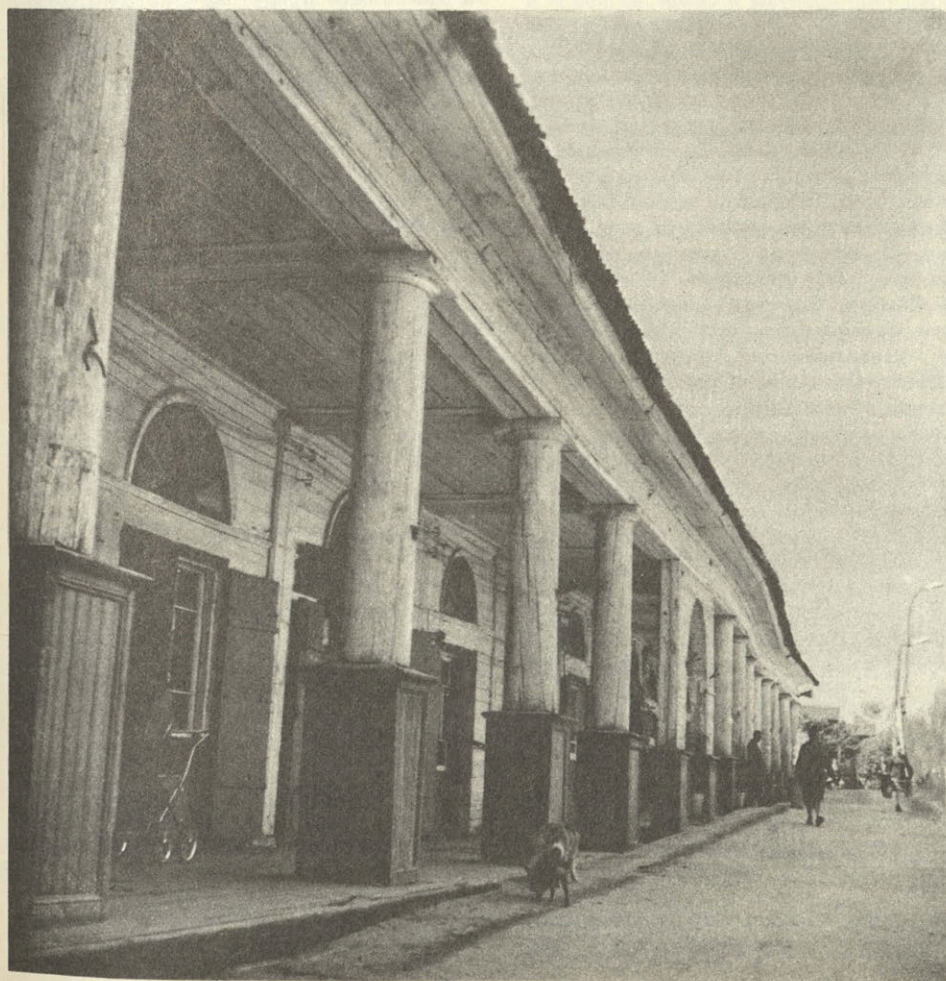
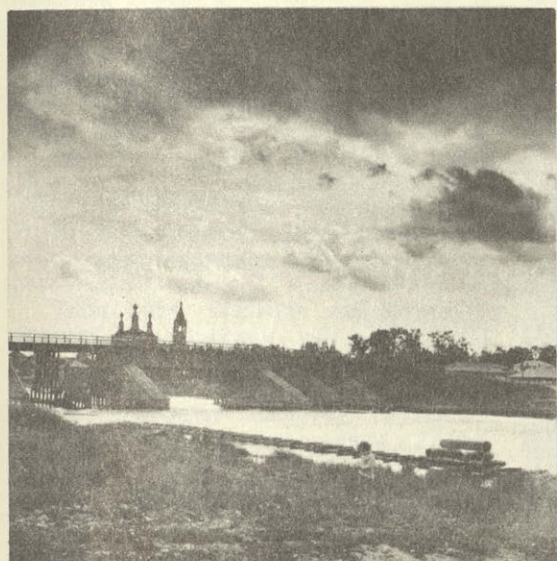
Интересные результаты в изучении солигаличских художественных памятников получены в ходе подготовки материалов свода памятников истории и культуры. Однако многое еще предстоит сделать как местным краеведам, так и специалистам-ученым. Надо полагать, при этом не останутся без внимания и другие, не менее интересные города Костромской области.

<sup>1</sup> J. Georgé. Bemerkungen einer Reise in Russischen Reich in den Jahren 1773 und 1774. Bd. II. St. Petersburg, 1775.

<sup>2</sup> Диев М. Солигалич. — Костромские губернские ведомости, 1859, № 10—12. См. также № 4 за 1849 г., № 15—22 за 1859 г.

<sup>3</sup> Апушкин В. А. О дворянских гнездах. Воспоминания, впечатления, мысли. — Труды Костромского научного общества по изучению местного края, вып. VII. Кострома, 1917; его же: Рукописный сборник первой четверти XIX в. Ф. И. Нащокина. — Сб. Костромская старина, вып. 5. Кострома, 1901. См. также кн.: Лукомский Г. К. Старинные церкви Костромской губернии. П., 1916.





Солигалич

Торговые ряды