

УДК 72.03:726.54

## Исследования региональных особенностей деревянного культового зодчества Костромской губернии

**Сергей Александрович ПИЛЯК**, преподаватель, e-mail: s.pilyak@mail.ru

ФГБОУ ВО «Костромская государственная сельскохозяйственная академия»,  
156530 Костромская обл., Костромской р-н, пос. Каравеево, Учебный городок, 34

***Аннотация.** Необходимость культурной самоидентификации предопределяет актуальность выявления регионального своеобразия. На протяжении столетий различные историко-культурные, социально-экономические и природные факторы оказывали влияние на формирование особой архитектурной среды костромских городов и сел. Один из наиболее уязвимых сегментов культурного наследия России — традиционная деревянная застройка. Костромское культовое деревянное зодчество служит объектом исследования уже на протяжении полутора столетий. К настоящему времени выявлен ряд региональных и локальных особенностей культового деревянного зодчества Костромской губернии. Результаты исследований позволили выделить его основную черту — массивность основания храма при миниатюрном завершении. Распространение ярусных композиций храмовых зданий, отмеченное для костромских сооружений, является чертой, свойственной территории Центральной России.*

***Ключевые слова:** деревянное зодчество, Костромской регион, региональные особенности народной архитектуры.*

### RESEARCH IN REGIONAL FEATURES OF WOODEN CULT ARCHITECTURE OF THE KOSTROMA PROVINCE

**Sergey A. PILYAK**, e-mail: s.pilyak@mail.ru

Kostroma State Agricultural Academy, Uchebnyy gorodok, 34, pos. Karavaevo, Kostromskoy rayon,  
Kostromskaya obl. 156530, Russian Federation

***Abstract.** The need for cultural identity predetermines the topicality of detection of regional peculiarity. Over the centuries various historical, cultural, socio-economic and natural factors influenced the formation of a special architectural environment of cities and villages of the Kostroma region. One of the most vulnerable segments of Russia's cultural heritage is the traditional wooden buildings. The Kostroma cult wooden architecture is the object of research for over a century and a half. By now, a number of regional and local peculiarities of the cult wooden architecture of the Kostroma province have been identified. Results of the study make it possible to highlight the main feature — the massiveness of the base of the temple and its miniature top. The spread of tiered arrangement of temple buildings noted for Kostroma facilities is a feature characteristic for the Central Russia.*

***Key words:** wooden architecture, Kostroma Region, regional features of folk architecture.*

**Н**ародное деревянное зодчество России, несмотря на своеобразие и самобытность, — один из самых малоизученных пластов истории отечественной архитектуры. Сравнительная недолговечность дерева как строительного материала определяет современную немногочисленность памятников народной деревянной архитектуры. Ввиду ограниченного ресурса жизни деревянного сооружения редкий объект существует в течение нескольких веков. Граф Н. И. де Рошефор указывает следующие пределы срока службы древесины, находящейся на открытом

воздухе: «для дуба до 50 лет, для сосны до 20 лет». Деревянные детали сооружения, которые постоянно контактируют с грунтом, прослужат гораздо меньше. Для дуба указан срок в 15–20 лет, для сосны и ели — 7–9 и 4–5 соответственно [1].

Во многом архитектурные особенности Костромского региона проявились в культовом деревянном строительстве. Храм — значительное общественное сооружение в традиционной застройке населенных мест. И в русском деревянном зодчестве храмовая архитектура стала более яркой страницей, в полной

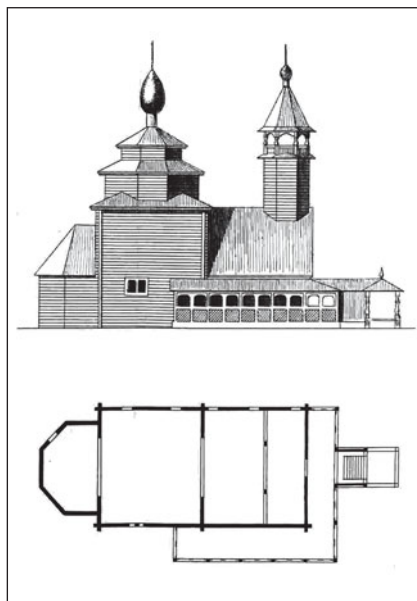
степени отразила эстетику народа. Академик В. В. Сулов отмечал, что «судя по обстоятельствам, при которых развивалось наше строительное искусство, видим, что главное место в постройках принадлежит церквям» [2]. Для памятников деревянного культового зодчества чрезвычайно высока вероятность разрушения, они исчезают из застройки провинциальных городов и сел, некогда полностью «деревянных».

Характерные региональные особенности культового зодчества, ранее определявшие облик тысяч храмов и часовен, к насто-

ящему времени вследствие утраты или поздней реконструкции объектов культурного наследия в ряде регионов практически отсутствуют в историко-культурной среде. Между тем именно региональные особенности в полной мере отражают в первую очередь культурное своеобразие отдельной территории. Выявление традиций служит важной цели культурной самоидентификации, созданию комплекса характерных черт, определяющих культурное своеобразие региона.

Исследователи костромского деревянного зодчества для анализа привлекали в основном отдельные памятники, крайне редко рассматривая их в контексте развития локальных традиций. Несмотря на то, что уже с первых лет изучения истории русского деревянного зодчества памятники Костромского региона были введены в научный оборот, системный анализ применялся в отношении единичных деревянных костромских храмов. Академик Л. В. Даль в ходе путешествия по Нижегородской губернии с целью изучения памятников деревянного зодчества России зафиксировал одну из сохранявшихся на тот момент деревянных церквей в с. Семеново Ветлужского уезда [3]. Ярусный объем храма представлен на *рис. 1*. Иных публикаций этого памятника не выявлено, что позволяет предполагать его утрату в конце XIX в. Кроме того, в статье [3] приведены чертежи часовни-столба Ветлужского уезда. Таким образом, первые костромские деревянные культовые памятники вошли в научный оборот уже в 1875 г.

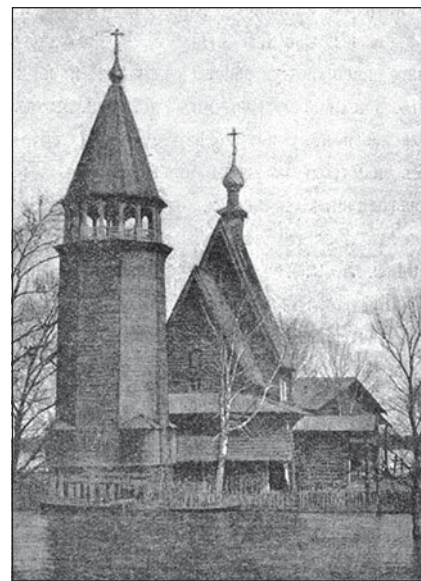
В 1902 г. во время путешествия по Северной Двине у И. Э. Грабаря возникла идея создания масштабного труда по истории русского искусства. Первый том, изданный в 1909 г., содержал раздел «Деревянное зодчество Русского Севера». Это работа — одна



**Рис. 1.** Чертеж церкви в с. Семеново Ветлужского уезда

из первых в систематизации и исследовании развития деревянного зодчества России, которая включала в себя разработанную типологию культовых сооружений по виду завершения, используемую до сих пор. Также в этом издании упоминаются и различные костромские храмы [4].

На рубеже XIX—XX вв. большую работу по сохранению культурного наследия русского деревянного зодчества провела Императорская археологическая Комиссия. Члены Комиссии зафиксировали ряд памятников деревянного зодчества, утраченных в последующее время. В 1909 г. в Известиях Императорской Археологической комиссии один из разделов тома был посвящен храмам Костромской губернии [5]. Реставрация некоторых памятников деревянного зодчества Костромской губернии проходила под контролем Московского археологического общества. Известны отдельные аспекты научных и реставрационных работ таких памятников, как Богородицкая церковь в с. Березники Нерехтского уезда, Петропавловская церковь г. Плеса и Васильев-



**Рис. 2.** Церковь Спаса Преображения с колокольней в с. Спас-Вежи. Вид начала XX в.

ская церковь в с. Шохна Нерехтского уезда [6].

В 1920-е гг. вопросом изучения народного деревянного зодчества занимался Костромской музей местного края. В 1926 г. экспедиция музея под руководством В. И. Смирнова обследовала свайные постройки Костромского района и церковь Спаса Преображения из с. Спас-Вежи [7]. Летом 1925 г. член Ветлужского научного общества по изучению местного края С. В. Зетиллов обследовал часть «Приветлужья», особое внимание уделив памятникам культового деревянного зодчества, культовой скульптуре и интерьерам церквей. На основании этой работы был подготовлен доклад для Российской Академии истории материальной культуры (г. Ленинград), который хранится ныне в Государственном архиве Костромской обл. [8], где можно почерпнуть не только ряд фактов, не опубликованных в остальных источниках, но и в целом составить представление о состоянии науки истории деревянного зодчества, направлениях ее развития и приоритетах исследований.

Коллективный труд С. Я. За-



**Рис. 3.** Ярусная церковь в с. Березовец на Ноле



**Рис. 5.** Рождественский храм в с. Починок Солигаличского района

белло, В. Н. Иванова, П. Н. Максимова «Русское деревянное зодчество» стал масштабным изданием, посвященным этой теме. В монографию вошли три культовых костромских памятника: клетская Спасо-Преображенская церковь в с. Спас-Вежи (рис. 2) и ярусные Николаевская в с. Березовец на Ноле (рис. 3) и Богородицкая церковь из с. Холм (рис. 4). На основании объемной композиции последней авторы издания делают следующий вывод: «Декоративный измельченный верх и приземистые пропорции основного восьмерика являются отличительными приемами костромской архитектурной школы» [11]. Это — первый тезис, свидетельствующий о выявлении региональных особенностей костромского деревянного зодчества.

Новым шагом в изучении особенностей костромской народной архитектуры стали экспедиции 1946 г. и 1950 г., результаты которых дополнили и уточнили представления о ряде костромских объектов культурного наследия [10, 11].

Известный практик-реставратор А. В. Ополовников, исследуя церковь Богородицы из с. Холм и местные аналоги, пришел к выводу, созвучному тезису С. Я. Забелло [9], что «кесть черты сугубо

регионально-костромской архитектурной школы и в Богородицкой церкви. Это — декоративный измельченный верх и массивные, приземистые пропорции основного восьмерика. Эти черты костромской школы ярко выражены в образах других географически близких к холмской церквей, например Никольской на Ноле и Георгиевской в Старо-Георгиевском» [12]. Работа А. В. Ополовникова с клетскими памятниками Костромской и Ивановской областей: церковь Спаса из с. Фоминского, церковь Петра и Павла в г. Плес, церковь Воскре-

**Рис. 4.** Богородицкая церковь из с. Холм



сения из с. Билуково, церковью Успения в г. Иваново-Вознесенске и Рождественской церковью с. Талицы позволила обобщить храмы в особую группу. Исследователь при этом не конкретизирует особенности данной группы: «так, существует прионежская школа деревянного зодчества, есть архитектурно-конструктивные приемы, типичные для клетских церквей Ивановской обл.» [12]. Как видно, теоретическая работа А. В. Ополовникова по изучению костромского зодчества связана в первую очередь с практикой реставрации костромских культовых памятников.

Подчеркивает выводы выдающегося реставратора местный исследователь А. Стульников. По мнению исследователя, к архитектурной школе Галичского, Чухломского, Солигаличского районов «относятся также церковь Николы в с. Березовец на Ноле, церковь Михаила в с. Старо-Георгиевском и Рождественский храм в с. Починок Солигаличского района. Для них характерны массивные приземистые пропорции нижнего сруба и декоративный измельченный верх» [13]. Рождественский храм в с. Починок показан на рис. 5.

Таким образом, несмотря на обращение многочисленных исследователей к наследию дере-



вянного зодчества Костромского региона, его обобщающего исследования не проводилось. Среди материалов и научных исследований, посвященных вопросам истории деревянного зодчества России, упоминания о памятниках Костромской обл. встречаются редко. Гораздо чаще речь идет о сохранившихся в большем количестве, уникальных по архитектурным особенностям, памятниках Русского Севера.

Деревянная народная архитектура регионов Центрального федерального округа, к которым относится и Костромской, рассматривается лишь в общих беглых обзорах, либо представлена в научных изданиях отдельными, привлекающими внимание исследователей памятниками.

Понятие «костромской архитектурной школы», введенное С. Я. Забелло, возможно уточнить и расширить с учетом известных к настоящему времени памятников. Отдельные характерные особенности, свойственные сооружениям культового, хозяйственного и жилого назначения, необходимо выявить. А. В. Ополонников отмечает: «Как известно, в разных географических (или этнических) зонах страны народное зодчество обладает своими чисто местными особенностями, свойственными только этим зонам» [14, с. 163]. Деревянное зодчество Костромского

региона, развиваясь в русле общероссийских тенденций, составляет неотъемлемую часть русского деревянного зодчества. Для деревянного зодчества региона характерны общие конструктивные и декоративные решения, типологические ряды сооружений, структура градостроительных единиц. Своеобразие деревянного зодчества состоит в локальных особенностях, проявляемых на сравнительно небольших территориях, как правило, объединяемых речными бассейнами или тяготеющих к крупным экономическим центрам или городам. Наиболее яркими чертами обладает группа ярусных ветлужских храмов второй половины XVIII в. [15, 16] и клетских церквей Костромского Поволжья [17, 18].

Костромской регион находится на границе крупных историко-культурных зон — Центральной России и Русского Севера. Граница данных зон географически совпадает с линией Северных увалов — водоразделом бассейнов Волги и Северной Двины. В пределах Костромского региона эта граница расположена в северной части региона исследования. Это предопределяет взаимопроникновение традиций деревянного зодчества разных историко-культурных зон и синтез локального своеобразия на тер-

ритории Костромского региона. Анализ развития архитектурных форм, типов зданий, характерных для регионов России, позволяет проследить и восстановить эволюцию культурного наследия.

### Выводы

1. Деревянное культовое зодчество Костромской губернии XVII—XIX вв. обладает определенным региональным своеобразием, обусловленным рядом социально-экономических, историко-культурных и природных факторов.

2. Результаты исследований региональных особенностей костромского деревянного культового зодчества позволяют выделить его основную черту — массивность основания храма — рубленной стопы при миниатюрном завершении. Распространение ярусных композиций храмовых зданий, отмеченное для костромских сооружений, является чертой, свойственной территории Центральной России.

3. Для ряда территорий, в частности для Костромского Поволжья и Повелужья, в отдельные периоды отмечено существование локальных архитектурных особенностей культовой деревянной архитектуры, составляющих общую картину регионального своеобразия костромского деревянного культового зодчества.

### ЛИТЕРАТУРА

1. Граф де Рошефор Н. И. Иллюстрированное урочное положение. СПб : Склад издания у К. Л. Риккера, 1916. 694 с.
2. Суслов В. В. Очерки по истории древнерусского зодчества. СПб : Типография А. В. Маркса, 1889. 124 с.
3. Даль Л. В. Древние деревянные церкви в России // Зодчий. 1875. № 6. С. 78–79.
4. Грабарь И. Э. История русского искусства. М. : Издание И. Кнебель. Том. I: Архитектура, 1909. 479 с.
5. Известия Императорской Археологической комиссии. СПб : Типография Главного Управления уделов, 1909. Вып. 31. 309 с.
6. Древности. Труды Комиссии по сохранению древних памятников Императорского Московского Археологического общества. М. : Товарищество типографии А. И. Мамонтова, 1907. Том I. 117 с.
7. Смирнов В. И. Свайные постройки Костромского района. Советская этнография. 1940. № 4. С. 149–167.
8. ГАКО. Ф. р-838. Оп. 1. Д. 195.
9. Забелло С. Я., Иванов В. Н., Максимов П. Н. Русское деревянное зодчество. М. : Изд-во Академии архитектуры СССР, 1942. 74 с.
10. Забелло С. Я. Костромская экспедиция // Архитектурное наследство. М. : Госстройиздат, 1955. Вып. 5. С. 19–36.

11. Маковецкий И. В. Памятники народного зодчества Верхнего Поволжья. М. : Изд-во Академии наук СССР, 1952. 131 с.
12. Ополовников А. В. Русское деревянное зодчество. М. : Искусство, 1986. 311 с.
13. Стульников А. Из истории русской деревянной архитектуры // Ленинский путь. 22 июля 1989 г. С. 4.
14. Ополовников А. В. Реставрация памятников народного зодчества. М. : Стройиздат, 1974. 391 с.
15. Пиляк С. А. Ярусная часовня с берегов Ветлуги. Деревня Притыкино // Костромская слобода. 2015. № 1. С. 11–13.
16. Пиляк С. А. Архетипы ярусных храмов Поветлужья // Костромской гуманитарный вестник. 2014. № 1(7). С. 49–53.
17. Пиляк С. А. К вопросу о датировке деревянного храма во имя Святителей Василия Великого и Николая Чудотворца в с. Шохна // Деревянное зодчество. М.; СПб : Коло, 2015. Вып. 4. 352 с.
18. Пиляк С. А. Деревянные храмы северо-западного района Ивановской обл. Материалы XXI Международной науч.-техн. конф. Иваново: ИГПУ, 2014. С. 464–477.

## R E F E R E N C E S

1. the Comte de Rochefort N. I. *Illjustrirovannoe urochnoe polozenie* [Illustrated fixed position]. Saint-Petersburg, the Warehouse edition at K. L. Rikker Publ., 1916. 694 p. (In Russian).
2. Suslov V. V. *Ocherki po istorii drevnerusskogo zodchestva* [Essays on the history of ancient Russian architecture]. Saint-Petersburg, Typography A. B. Marx Publ., 1889. 124 p. (In Russian).
3. Dal L. V. Ancient wooden Church in Russia. *Zodchiy*, 1875, no. 6, pp. 78–79. (In Russian).
4. Grabar I. E. *Istorija russkogo iskusstva*. Tom. I. Arhitektura [History of Russian art. Vol. I. Architecture]. Moscow, Publishing I. Knebel Publ., 1909. 479 p. (In Russian).
5. *Izvestija Imperatorskoj Arheologicheskoy komissii* [Izvestia of the Imperial Archaeological Commission]. Saint-Petersburg, Printing house of the Chief Administration of appanages Publ., 1909. Iss. 31. 309 p. (In Russian).
6. *Drevnosti. Trudy Komissii po sohraneniu drevnih pamjatnikov Imperatorskogo Moskovskogo Arheologicheskogo obshhestva* [Antiquity. Proceedings of the Commission for the preservation of ancient monuments of the Imperial Moscow Archaeological society]. Moscow, Tovarishestvo tipografii A. I. Mamontov Publ., 1907. Vol. I. 117 p. (In Russian).
7. Smirnov V. I. Pile dwellings of Kostroma region. *Sovetskaya etnografiya*, 1940, no. 4, pp. 149–167. (In Russian).
8. ГАКО. F. R-838. Op. 1. D. 195. (In Russian).
9. Zabello S. Ya, Ivanov V. N., Maksimov P. N. *Russkoe derevjannoe zodchestvo* [Russian wooden architecture]. Moscow, Acad. of architecture of the USSR Publ., 1942. 74 p. (In Russian).
10. Zabello S. Ya. *Kostromskaja ekspedycja* [Kostroma expedition]. Architectural heritage. Moscow, State publishing house of literature on construction and architecture Publ., 1955. Iss. 5. Pp. 19–36. (In Russian).
11. Makovetskii I. V. *Pamyatniki narodnogo zodchestva Verhnego Povolzhya* [The monuments of folk architecture of the Upper Volga region]. Moscow, Publishing house of Academy of Sciences of the USSR, 1952. 131 p. (In Russian).
12. Opolovnikov A. V. *Russkoe derevjannoe zodchestvo* [Russian wooden architecture]. Moscow, Iskusstvo Publ., 1986. 311 p. (In Russian).
13. Stulnikov A. From the history of Russian wooden architecture. *Leninskiy put'*, 22.07.1989. P. 4. (In Russian).
14. Opolovnikov A. V. *Restavraziya pamyatnikov narodnogo zodchestva* [Restoration of monuments of folk architecture]. Moscow, Stroizdat Publ., 1974. 391 p. (In Russian).
15. Pilyak S. A. Tiered chapel on the banks of the Vetluga. The village of Pritykina. *Kostroma Sloboda*, 2015, no. 1, pp. 11–13. (In Russian).
16. Pilyak S. A. The archetypes of the tiered temples of Povetluzhye. *Kostroma humanitarian Bulletin*, 2014, no. 1(7), pp. 49–53. (In Russian).
17. Pilyak S. A. To the question about the Dating of the wooden Church in the name of Sainted-Hierarchs Basil the Great and Nicholas the Wonderworker in the village of Sohna. *Derevyannoe zodchestvo* [Wooden architecture]. Moscow; Saint Petersburg, Kolo Publ., 2015. 352 p. (In Russian).
18. Pilyak S. A. Wooden churches of the Northwest district of the Ivanovo region. *Materialy XXI Mezhdunarodnoy nauchno-tekhnicheskoy konferentsii* [Materials of XXI International scientific-technical conference]. Ivanovo: IGPU, 2014. Pp. 464–477. (In Russian).

Для цитирования: Пиляк С. А. Исследования региональных особенностей деревянного культового зодчества Костромской губернии // Промышленное и гражданское строительство. 2015. № 12. С. 45–49.

For citation: Pilyak S. A. Research in regional features of wooden cult architecture of the Kostroma province. *Promyshlennoe i grazhdanskoe stroitel'stvo* [Industrial and Civil Engineering], 2015, no. 12, pp. 45–49. (In Russian).