

**К. В. Горлов<sup>1\*</sup>, О. В. Новикова<sup>\*\*</sup>, А. В. Новиков<sup>\*\*</sup>**

*\* Институт истории материальной культуры РАН, Санкт-Петербург*

*\*\* ООО «Костромская археологическая экспедиция», Кострома*

## **Клад русских серебряных монет Петровского времени из Костромы**

В научных изданиях истории русского денежного обращения кладов конца XVII – первой трети XVIII в., сформированных в основном из проволочных серебряных монет Петра I, уделено значительно меньше внимания, чем депозитам двух предыдущих столетий. Во многом это связано с относительно поздним созданием систематизации петровских<sup>2</sup> копеек и денег. Научная классификация монет трехрублевой стопы 1533–1617 гг., построенная на основании метода поштемпельного анализа, опубликована И. Г. Спасским в середине 50-х гг. XX в. (Спасский, 1955). В 1960–1980-е годы в основном трудами А. С. Мельниковой удалось подготовить систематизацию монет четырехрублевой стопы 1613–1682 гг. (Мельникова, 1989). Первый «определитель» лицевых сторон проволочных копеек единоличного правления Петра Алексеевича, подготовленный В. Н. Клещиновым и И. В. Гришиным, увидел свет только в 1992 г.<sup>3</sup> В настоящее время наиболее полная типология денежных знаков ручной чеканки Петра Алексеевича<sup>4</sup> представлена в двух каталогах И. В. Гришина, В. Н. Клещинова, А. В. Храменкова (2015; 2021).

Причина позднего появления классификации петровских «чешуек», несмотря на богатую источниковую базу<sup>5</sup>, во многом заключается в сложно-

сти их изучения из-за миниатюрности размеров. С 1698 г. вес копейки был понижен до 0,284 г, в результате чего на крохотное монетное поле попадала лишь малая часть штемпельного изображения. Понижение пробы серебра и применение новой техники изготовления маточников также способствовало ухудшению качества монет (Клещинов, Гришин, 1992. С. 3, 4; Зверев, 2015. С. 186; 2017. С. 219–222).

На рубеже XVII–XVIII вв. в русской монетной системе происходят кардинальные перемены, связанные главным образом с введением в оборот средств расчета высоких номиналов из серебра и золота, а также медных копеек и их фракций машинной чеканки (Спасский, 1970. С. 143–150; Зверев, 2019. С. 53–61). Важным источником, характеризующим денежное обращение времени петровских преобразований, выступают монетные клады. Особенности их структуры с отражением региональной специфики позволяют проследить, например, коммуникацию новых медных монет с классическими проволочными копейками и ряд других социально-экономических процессов.

В 2021 г. Костромская археологическая экспедиция под руководством О. В. Новиковой проводила спасательные археологические раскопки

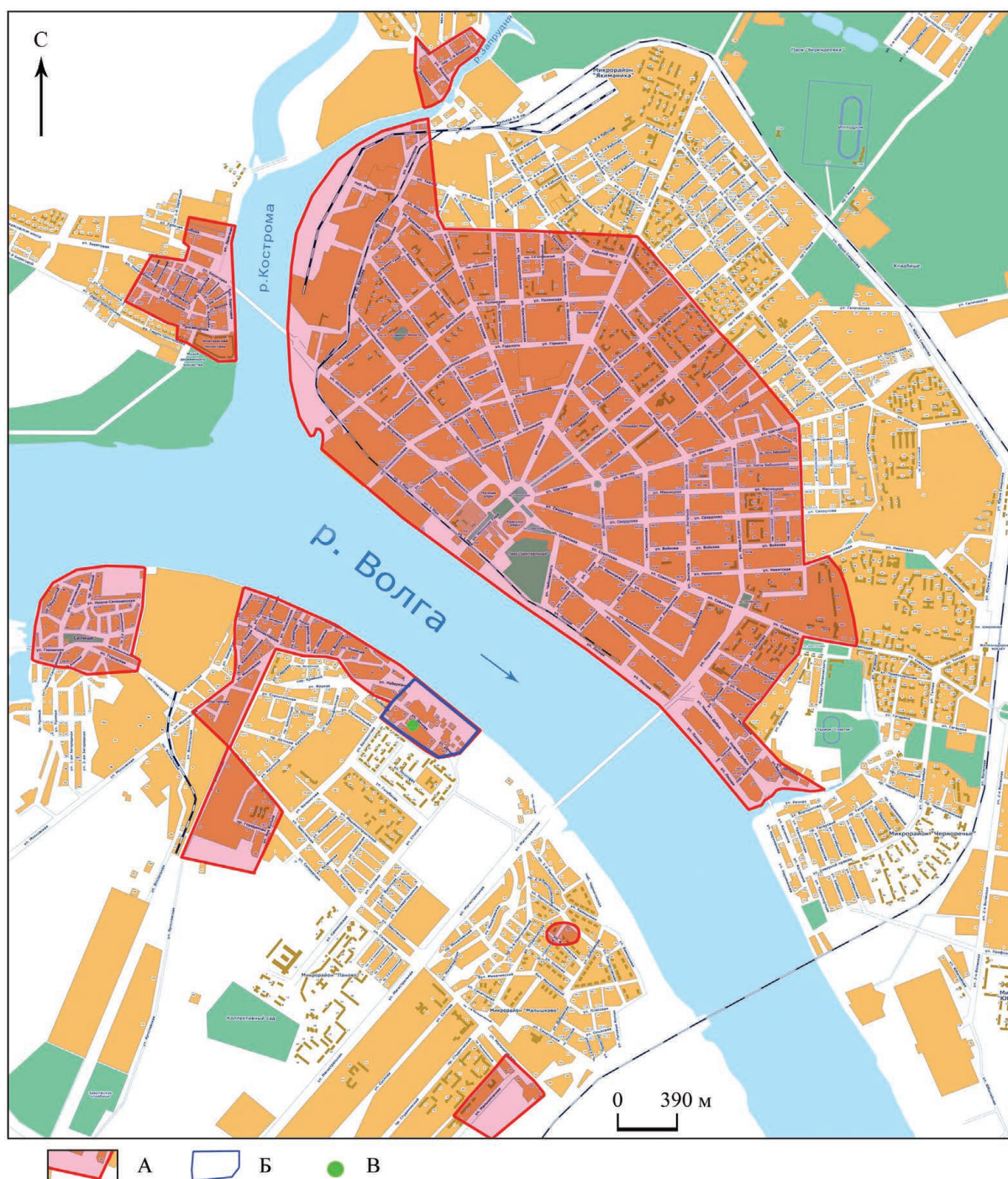
<sup>1</sup> К. В. Горлов: работа выполнена в рамках плановой темы «Развитие методики учета, хранения, научного описания и актуализация археологических коллекций, находящихся на хранении в ИИМК РАН» FMZF-2022-0017.

<sup>2</sup> В том числе и периода совместного правления Петра Алексеевича и Ивана Алексеевича 1682–1696 гг.

<sup>3</sup> До 1917 г. встречаются единичные работы А. И. Черепнина, С. И. Шодуара, Ф. Ф. Шуберта, включающие предварительную классификацию копеек Петра I по годам и вариантам легенды. Около 150 разновидностей вариантов проволочных монет 1696–1717 гг. присутствуют в трудах вел. кн. Георгия Михайловича (Клещинов, Гришин, 1992. С. 3). В советский период типологией петровских «чешуек» практически не занимались.

<sup>4</sup> В том числе и периода совместного правления с Иваном Алексеевичем в 1682–1696 гг.

<sup>5</sup> Помимо самих монет исследователи располагают большим комплексом документов, касающихся денежного дела Петровской эпохи.



**Рис. 1. Границы распространения археологического культурного слоя г. Костромы и место находки монетного клада в 2021 г.**

А – границы распространения археологического культурного слоя г. Костромы; Б – границы памятника археологии «Участок культурного слоя на территории бывшего с. Городище», XV–XVIII вв.; В – место обнаружения клада 2021 г.

на месте строительства многоквартирного жилого дома на ул. Дачная, 22–24 в Костроме. Площадь раскопа составила 1780 кв.м. Совокупная мощность культурных отложений в раскопе составляет 15–60 см. Исследованные объекты в основном относятся к XIX–XX вв. Исследованный участок

располагается на коренной террасе правого берега р. Волги, в границах памятника археологии «Участок культурного слоя на территории бывшего с. Городище» XV–XVIII вв. (рис. 1; 2).

При разборке заполнения неглубокой округлой в плане ямы, углубленной в материк, обнару-

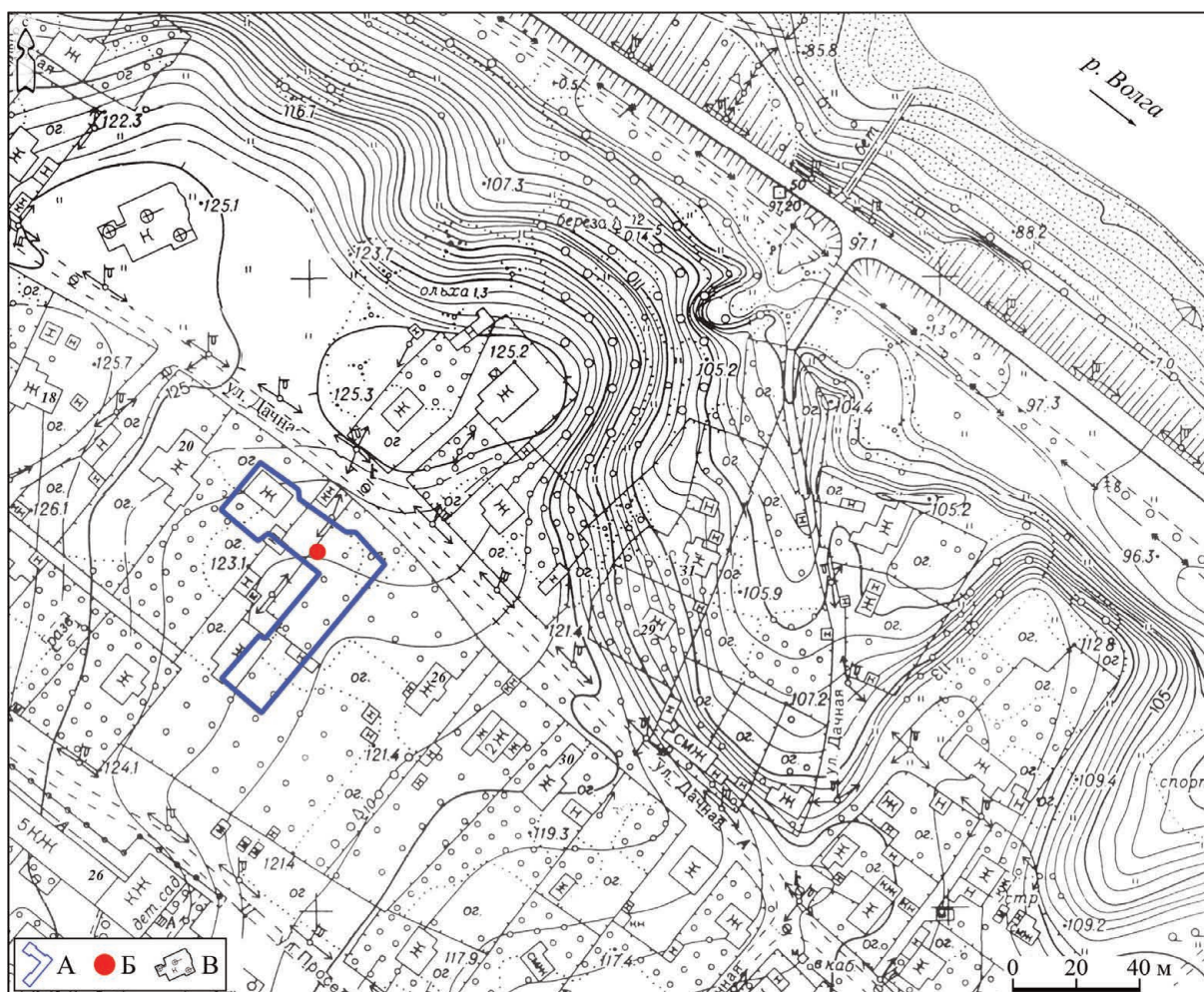


Рис. 2. Ситуационный план с обозначением раскопа 2021 г. и места нахождения клада серебряных монет  
А – раскоп по ул. Дачная, 22, 24, г. Кострома, 2021 г.; Б – место находки клада; В – ц. Рождества Христова (Ильинская)

жено скопление из 60 проволочных монет с шириной разброса не более 10 см (рис. 3). В заполнении ямки, состоящем из серой супеси с пятнами желтого материкового песка, фиксировался древесный тлен. Почвенный слой, с уровня которого производилось сокрытие клада, не сохранился, в последнее время он подвергался (в XIX–XX вв.) многослойным распашкам, зафиксированным практически на всех участках раскопа. Вполне вероятно, что первоначальная глубина ямки была больше. Рядом с находкой следов какой-либо упаковки не зафиксировано, что может указывать на ее изготовление из органического материала.

Комплекс состоит из серебряных монет копеечного номинала эмиссии Михаила Федоровича (1 экземпляр), Алексея Михайловича (3 экземпляра) и Петра Алексеевича (56 экземпляров); младшие отчеканены в 1717 г. (табл. 1; рис. 4; 5; 6; 7). Такое количественное распределение денежных знаков по эмитентам характерно для серебряных депозитов, сформированных в первой четверти XVIII в., и отражает процесс намеренного вывода казной<sup>6</sup> из обращения тяжелых монет XVII в. после перехода в 1698 г. к облегченной стопе в 7,20 рубля из гривенки серебра с нормативным весом копейки 0,284 г (Зверев, 2005. С. 247;

<sup>6</sup> Идея «обновления монеты» была не характерна для русского денежного обращения. Монеты оставались в обороте, пока не изменялись весовые нормативы их производства, даже в случаях наличия в легендах нелегитимных в народном понимании царей. Основным критерием устойчивости курса монет было содержание в них драгоценного металла (Спаский, 1970. С. 118). Быстрый и массовый выход монет из оборота чаще всего связан с проведением денежных реформ, как правило, в установленные сроки. В качестве показательного примера можно привести денежную реформу Елены Глинской 1535–1538 гг. (Мельникова, Дядченко, 1994. С. 7).

Таблица 1. Определение монет клада из археологических раскопок в Костроме в 2021 г. (ПКХ – типология монет на основании классификации И. В. Гришина, В. Н. Клецинова, А. В. Храменкова (2021); производственный брак: отчеканена только оборотная сторона).

№ п/р	№ п/о	Эмитент	Номинал	Дата чеканки, гг.	Место чеканки	Дифферент	Тип	Металл	Вес, г
1	18	Русское Царство / Михаил Федорович	Копейка	ок. 1617	Москва	МОС КВА	391	Серебро	0,27
2	60	Русское Царство / Алексей Михайлович	Копейка	1645–1650	Москва	о М	806	Серебро	0,29
3	23	Русское Царство / Алексей Михайлович	Копейка	1645–1650	Москва		Л.с.-?1 О.с.-7	Серебро	0,24
4	4	Русское Царство / Алексей Михайлович	Копейка	1650–1655	Москва	о М	898	Серебро	0,40
5	10	Русское Царство / Петр I	Копейка	1697	Москва, Старый д.д.	СЕ	1237	Серебро	0,30
6	58	Русское Царство / Петр I	Копейка	1700	Москва, Старый д.д.	СН	1250	Серебро	0,29
7	3	Русское Царство / Петр I	Копейка	1700	Москва, Старый д.д.	СН	1251	Серебро	0,25
8	29	Русское Царство / Петр I	Копейка	1700	Москва, Старый д.д.	СН	1251	Серебро	0,20
9	57	Русское Царство / Петр I	Копейка	1700	Москва, Старый д.д.	СН	1251	Серебро	0,29
10	19	Русское Царство / Петр I	Копейка	1700	Москва, Старый д.д.	ЯУ	1254	Серебро	0,29
11	14	Русское Царство / Петр I	Копейка	1700	Москва, Старый д.д.	СН	1253?	Серебро	0,31
12	21	Русское Царство / Петр I	Копейка	1700	Москва, Старый д.д.	СН	1253?	Серебро	0,29
13	31	Русское Царство / Петр I	Копейка	1701	Москва, Старый д.д.	ЯУА	1281	Серебро	0,24
14	46	Русское Царство / Петр I	Копейка	1701	Москва, Старый д.д.	ЯУА	1281	Серебро	0,28
15	12	Русское Царство / Петр I	Копейка	1701	Москва, Старый д.д.	ЯУА	1301	Серебро	0,27
16	54	Русское Царство / Петр I	Копейка	1702	Москва, Старый д.д.	ЯУВ	1314	Серебро	0,25
17	50	Русское Царство / Петр I	Копейка	1702	Москва, Старый д.д.	ЯУВ	1318	Серебро	0,27
18	51	Русское Царство / Петр I	Копейка	1702	Москва, Старый д.д.	ЯУВ	1321	Серебро	0,49
19	6	Русское Царство / Петр I	Копейка	1702	Москва, Старый д.д.	ЯУВ	1322	Серебро	0,26

№ п/р	№ п/о	Эмитент	Номинал	Дата чеканки, гг.	Место чеканки	Дифферент	Тип	Металл	Вес, г
20	44	Русское Царство / Петр I	Копейка	1702	Москва, Старый д.д.	ЯУВ	1322	Серебро	0,24
21	28	Русское Царство / Петр I	Копейка	1702	Москва, Старый д.д.	ЯУВ	1322?	Серебро	0,22
22	53	Русское Царство / Петр I	Копейка	1702	Москва, Старый д.д.	ЯУВ	1326?	Серебро	0,35
23	56	Русское Царство / Петр I	Копейка	1702	Москва, Старый д.д.	ЯУВ	1328	Серебро	0,42
24	5	Русское Царство / Петр I	Копейка	1702	Москва, Старый д.д.	ЯУВ	1328	Серебро	0,28
25	2	Русское Царство / Петр I	Копейка	1702	Москва, Старый д.д.	ЯУВ	1334	Серебро	0,27
26	24	Русское Царство / Петр I	Копейка	1702	Москва, Кадашевский д.д.	АУВ	1566	Серебро	0,26
27	20	Русское Царство / Петр I	Копейка	1700–1702	Москва, Старый д.д.		Л.с. ? О.с.-15	Серебро	0,30
28	7	Русское Царство / Петр I	Копейка	1703	Москва, Старый д.д.	ЯУГ	1335	Серебро	0,22
29	22	Русское Царство / Петр I	Копейка	1703	Москва, Старый д.д.	ЯУГ	1336?	Серебро	0,29
30	45	Русское Царство / Петр I	Копейка	1703	Москва, Старый д.д.	ЯУГ	1339	Серебро	0,26
31	41	Русское Царство / Петр I	Копейка	1703	Москва, Старый д.д.	ЯУГ	1356?	Серебро	0,25
32	40	Русское Царство / Петр I	Копейка	1703	Москва, Кадашевский д.д.	ЯУГ	1661	Серебро	0,25
33	13	Русское Царство / Петр I	Копейка	1703	Москва, Кадашевский д.д.	ЯУГ	1692?	Серебро	0,22
34	25	Русское Царство / Петр I	Копейка	1704	Москва, Старый д.д.	ЯУД	1362	Серебро	0,28
35	35	Русское Царство / Петр I	Копейка	1704	Москва, Кадашевский д.д.	ЯУД	1713	Серебро	0,25
36	26	Русское Царство / Петр I	Копейка	1706	Москва, Старый д.д.	ЯУС	1368	Серебро	0,23
37	42	Русское Царство / Петр I	Копейка	1706	Москва, Старый д.д.	АУС	1370	Серебро	0,22
38	49	Русское Царство / Петр I	Копейка	1706	Москва, Старый д.д.	АУС	1370	Серебро	0,25
39	43	Русское Царство / Петр I	Копейка	1706	Москва, Старый д.д.	АУС	1367	Серебро	0,23
40	16	Русское Царство / Петр I	Копейка	1706	Москва, Кадашевский д.д.	АУС	1753	Серебро	0,28

№ п/р	№ п/о	Эмисгент	Номинал	Дата чеканки, гг.	Место чеканки	Дифферент	Тип	Металл	Вес, г
41	32	Русское Царство / Петр I	Копейка	1707	Москва, Кадашевский д.д.	АУЗ	1707	Серебро	0,16
42	17	Русское Царство / Петр I	Копейка	1707	Москва, Кадашевский д.д.	АУЗ	1763	Серебро	0,30
43	48	Русское Царство / Петр I	Копейка	1709	Москва, Кадашевский д.д.	АУФ	1795	Серебро	0,23
44	34	Русское Царство / Петр I	Копейка	1711	Москва, Старый д.д.	АФАИ	1835	Серебро	0,28
45	47	Русское Царство / Петр I	Копейка	1711	Москва, Старый д.д.	АФАИ	1837	Серебро	0,22
46	52	Русское Царство / Петр I	Копейка	1711	Москва, Старый д.д.	АФАИ	1838	Серебро	0,18
47	15	Русское Царство / Петр I	Копейка	1713	Москва, Старый д.д.	АУГГ	1853	Серебро	0,25
48	11	Русское Царство / Петр I	Копейка	1715	Москва, Старый д.д.	УЕИ	1409	Серебро	0,23
49	36	Русское Царство / Петр I	Копейка	1715	Москва, Старый д.д.	УЕИ	1409	Серебро	0,23
50	8	Русское Царство / Петр I	Копейка	1715	Москва, Старый д.д.	УЕИ	1411	Серебро	0,22
51	33	Русское Царство / Петр I	Копейка	1716	Москва, Старый д.д.	УСИ	1415	Серебро	0,25
52	59	Русское Царство / Петр I	Копейка	1716	Москва, Старый д.д.	УСИ	1415	Серебро	0,29
53	1	Русское Царство / Петр I	Копейка	1716	Москва, Старый д.д.	УСИ	1415	Серебро	0,25
54	37	Русское Царство / Петр I	Копейка	1716	Москва, Старый д.д.	УСИ	1415?	Серебро	0,24
55	39	Русское Царство / Петр I	Копейка	1716	Москва, Старый д.д.	УСИ	1416	Серебро	0,25
56	9	Русское Царство / Петр I	Копейка	1716	Москва, Старый д.д.	УСИ	1417	Серебро	0,26
57	30	Русское Царство / Петр I	Копейка	1716	Москва, Старый д.д.	УСИ	1417	Серебро	0,26
58	38	Русское Царство / Петр I	Копейка	1716	Москва, Старый д.д.	УСИ	1417	Серебро	0,30
59	27	Русское Царство / Петр I	Копейка	1717	Москва, Старый д.д.	УЗИ	1420	Серебро	0,26
60	55	Русское Царство / Петр I	Копейка	1717	Москва, Старый д.д.	УЗИ	1420	Серебро	0,43

2015. С. 186; 2020. С. 202–205). Огромные масштабы чеканки, связанные с расходами Северной войны, требовали пополнения сырьевой базы серебра, добыча которого в России на тот момент еще не велась. Решение этой задачи правительство находило в традиционной закупке иностранной серебряной монеты и перечеканке старых русских денег в новые пониженного веса. На 1701–1702 гг. приходится время наиболее массовой сдачи свезенных в Москву «старых» копеек. Максимальная доходность по переделу пришлась на 1702 г. Сырье для передела поступало как от приказов<sup>7</sup>, так и путем покупки и обмена у населения<sup>8</sup> (Ширяков, 2013. С. 143; Краснов, 2015. С. 188).

В большинстве случаев даты сокрытия кладов определяются временем, близким с годами выпуска поздних монет в их составах (Потин, 1993. С. 171–185). Даты чеканки младших копеек из рассматриваемого комплекса указывают на время его тезаврации не раньше 1717 г. Однако уверенно связать его выпадение с этим годом не позволит длительный период бытования «чешуек» после прекращения их производства в 1718 г. (Волков, 2009. С. 165). Несмотря на неудобство использования в качестве расчетных средств денежных знаков ручной чеканки<sup>9</sup>, они продолжали оставаться в обращении до середины XVIII в., хотя правительство предпринимало неоднократные попытки их изъятия. Только в 1744 г. издается указ, запрещающий оборот «старой» монеты, однако выполнение этого постановления растянулось почти на 10 лет (Сборник указов... 1887. С. 157, 158, 314–334, 442–444. № 5965, 8948, 10339; Юхт, 1986. С. 39, 40). Главным образом проволочные копейки были востребованы в консервативной крестьянской среде (наиболее в районах Заволжья), где серебряные средства расчета предпочитались медным. Даже после 1750-х гг. проволочная копейка кое-где еще сохраняла значение местного платежного средства (Мельникова, Дядченко, 1994. С. 21, 22).

Количественное распределение монет Петра I по годам выпуска из состава рассматриваемого ком-



Рис. 3. Фиксация комплекса монет в ходе археологических раскопок в Костроме в 2021 г.

плекса показывает доминирование экземпляров 1700, 1702, 1703 и 1716 гг. (рис. 8). Большое число ранних копеек объясняется огромными масштабами чеканки именно в 1700–1704 гг., когда она составила 13,1 млн рублей. Только один Кадашевский двор в 1701 г. дал копеек на сумму 277 тыс. рублей, в 1702 г. – 2,1 млн рублей, в 1703 г. – 962 тыс. рублей (Дуров, 1980. С. 17; Юхт, 1994. С. 21). В 1716 и 1617 гг. также происходил массовый выпуск серебряных проволочных монет, хотя и в заметно меньших масштабах, нежели в первое десятилетие XVIII в. (Дуров, 1980. С. 18, 19. Табл. 3; Юхт, 1994. С. 22, 23; Зверев, 2016. С. 191).

Присутствие в составе комплекса восьми копеек 1716 г. и всего двух следующего года может

<sup>7</sup> Например, Монастырский приказ собирал старые копейки с монастырей. Монеты принимались в соответствии с нормами царского указа, оговаривающего сначала пересчет сдаваемых сумм, а затем прием на вес из расчета не менее 10 фунтов в 100 рублях (Дуров, 1980. С. 15).

<sup>8</sup> Население с нежеланием сдавало старые деньги на монетные дворы, так как считало низким размер (10%) лажа, то есть наддачи, установленной казной. Старые деньги было выгоднее превратить в сырье для изготовления посуды, окладов икон, прочих предметов. Это, в свою очередь, привело к сокрытию значительных сумм. В 1704 г., например, у купцов Шустовых изъяли из тайника 106 пудов старых денег (Юхт, 1994. С. 21).

<sup>9</sup> Голландский купец Иоганн Филипп Кильбургер писал, что русские деньги «...маленькие, скользкие и легко падают через пальцы. Между ними много фальшивых...» (Куриц, 1915. С. 154). Немецкий путешественник Адам Олеарий отмечал, что русские монеты очень мелки и ими трудно вести торг (Олеарий, 1906. С. 127, 128). Петр I с ненавистью называл проволочные монеты «старыми вшами».

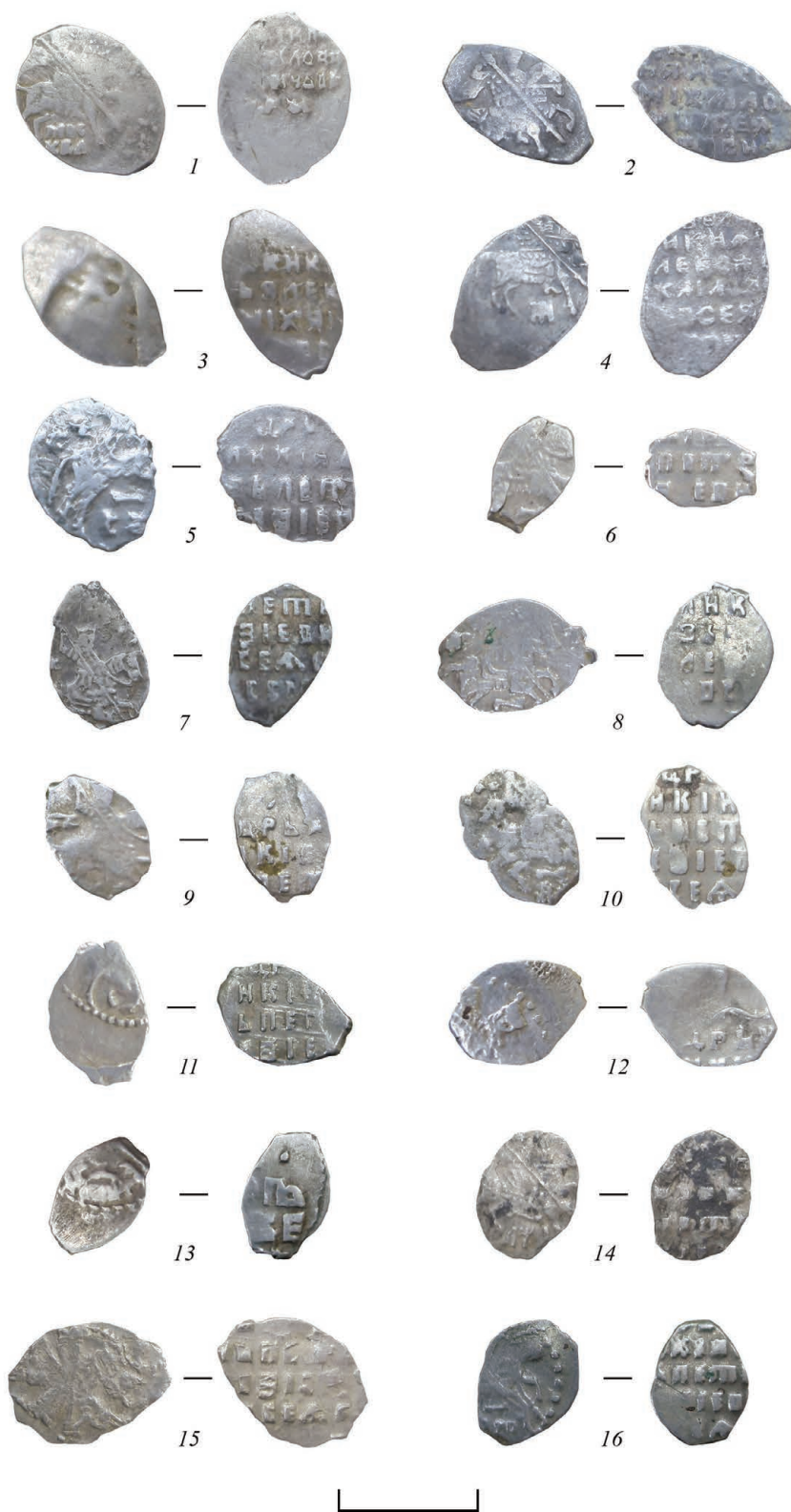


Рис. 4. Монеты из состава клада из археологических раскопок в Костроме в 2021 г.  
Серебро





Рис. 5. Монеты из состава клада из археологических раскопок в Костроме в 2021 г.  
Серебро

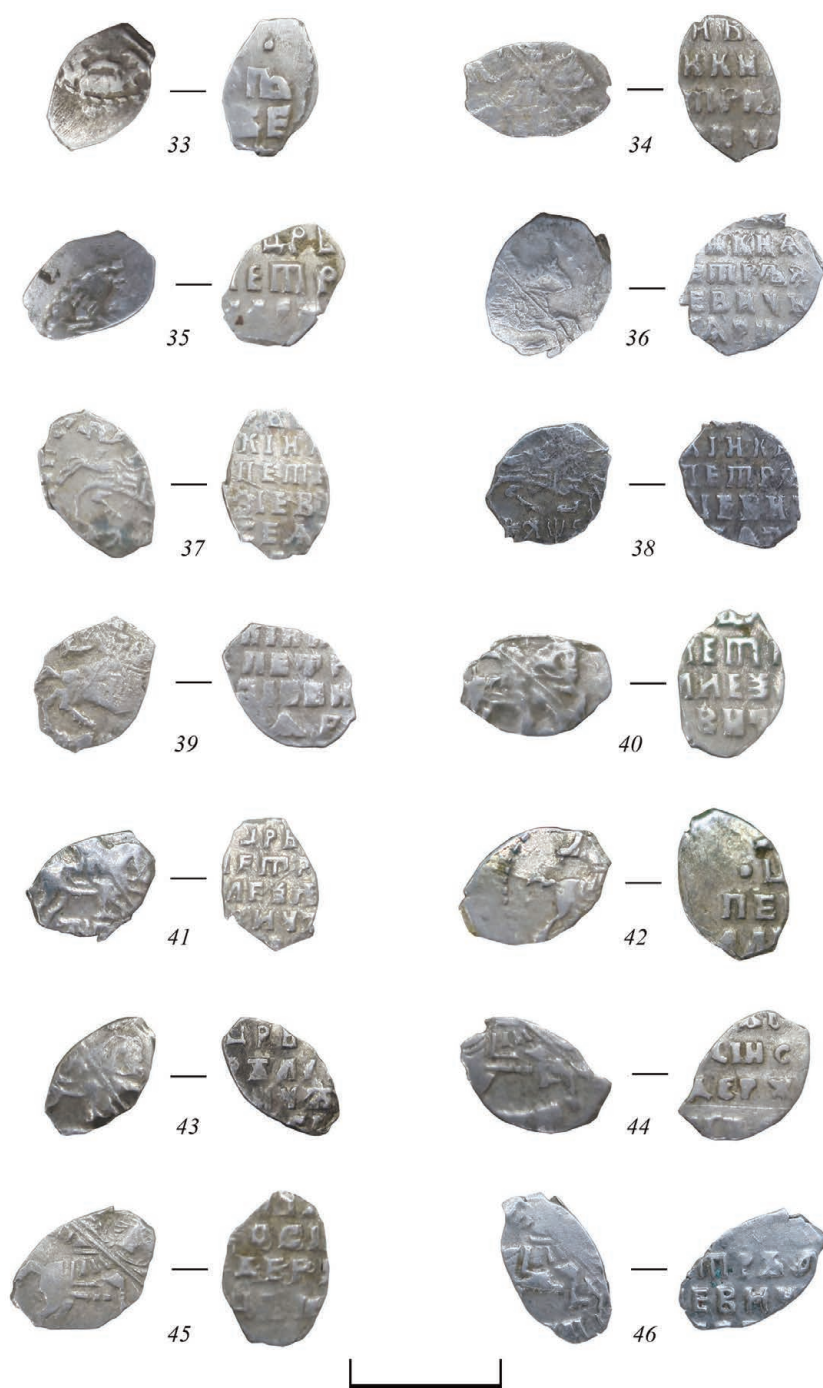


Рис. 6. Монеты из состава клада из археологических раскопок в Костроме в 2021 г.  
Серебро

указывать, что значительную часть монет собрали в начале 1717 г., до того, как новые монеты еще массово не успели попасть в обращение. Это наблюдение позволяет осторожно предположить, что тезаврация капитала все же произошла в 1717 г.

Следует отметить, что 48 петровских копеек отчеканены на Старом денежном дворе и толь-

ко 8 на Кадашевском. В каталоге И. В. Гришина, В. Н. Клешинова и А. В. Храменкова часть графических реконструкций штемпелей Кадашевского двора датирована 1709–1717 гг., хотя в комментариях к таблицам время монетного производства проволочных монет в Кадашевской слободе ограничено 1709–1710 гг. (Гришин, Клешинов, Хра-

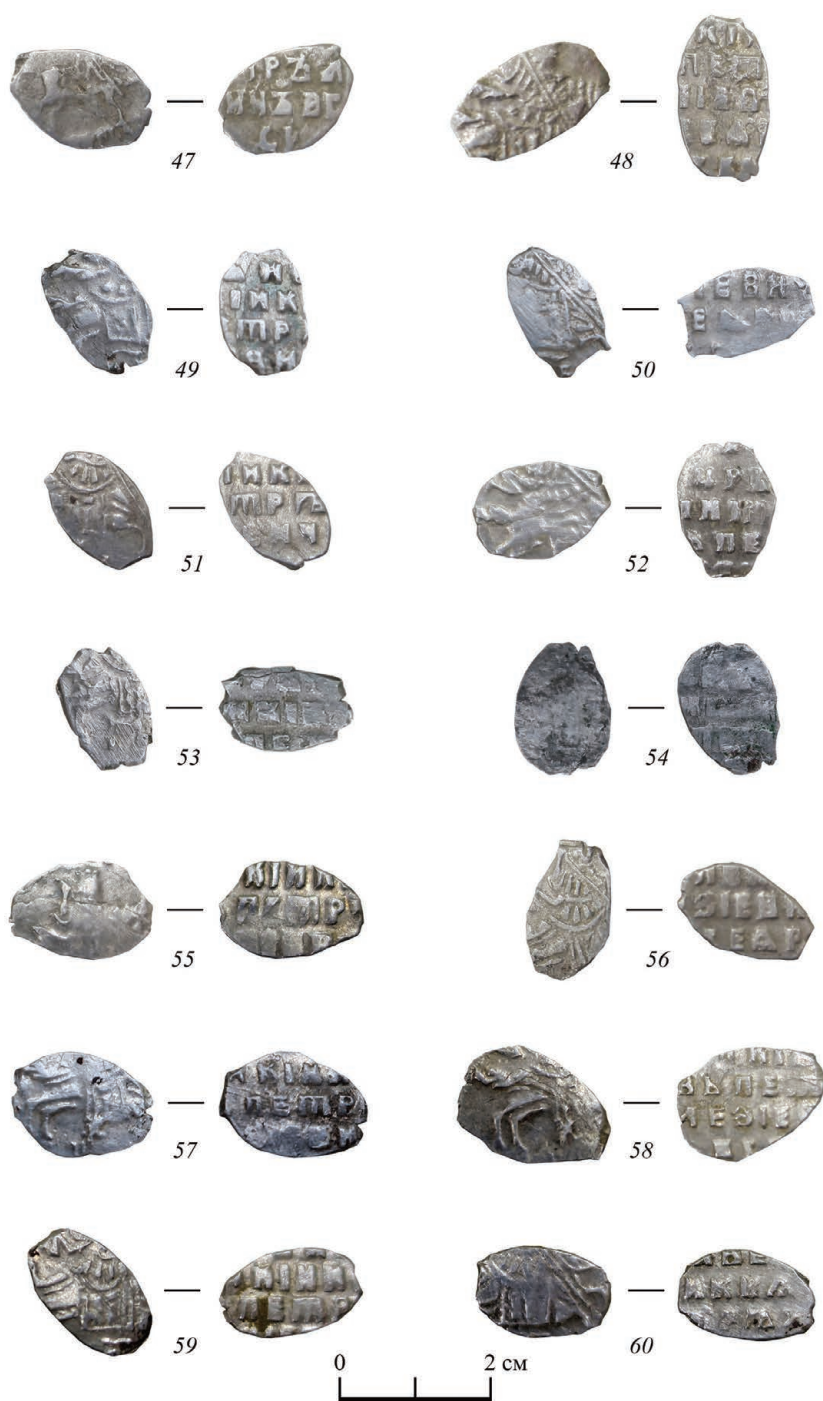


Рис. 7. Монеты из состава клада из археологических раскопок в Костроме в 2021 г.  
Серебро

менков, 2015. С. 22, 227–238). С. В. Зверев в критическом комментарии к каталогу 2015 г. уточнил, что серебряные проволочные копейки на Кадашевском дворе перестали выпускать в 1711 г., а маточники и чеканы были переданы на Старый двор, где продолжали использоваться далее, сохраняя, за единственным исключением, автоном-

ность (Зверев, 2016. С. 187, 188). К сожалению, в издании 2021 г. уточнение о времени выпуска копеек на Кадашевском дворе внесено не было (Гришин, Клецинов, Храменков, 2021. С. 21, 230–241).

Создание научной систематизации русских монет XVI–XVII вв. позволило уточнить датировку

конкретных типов монет<sup>10</sup> и вместе с тем верно определить период тезаврации кладов. Во многом это способствовало отходу от традиционной связи сокрытия депозитов с какими-либо катаклизмами. С середины прошлого века в отечественной историографии превалировало мнение, что клад – «...это как бы моментальный снимок древнего денежного обращения, древней экономики, сделанный в день сокрытия...» (Спаский, 1957. С. 5–15; 1970. С. 12–18).

А. С. Мельникова пришла к выводу, что основную массу кладов XVI–XVII вв. следует классифицировать не как «сокровища»<sup>11</sup>, а как монетные резервы, «отложенные деньги», продолжавшие составлять часть общего количества монетной массы, постоянно находящейся в обращении<sup>12</sup>. Захоронение депозитов рассматривалось как обычный способ сбережения некоторых излишков денежных знаков, чтобы при первой необходимости потратить их. Монеты изымались из оборота, откладывались на не очень длительный срок (Мельникова, 1984. С. 153–162; 1989. С. 155, 156; 2003. С. 11).

П. В. Шувалов пришел к выводу, что на основе имеющихся материалов видна научная бессмысленность понятия «клад длительного накопления» (Шувалов, 1999. С. 379).

С подходом, исключая возможность длительного накопления депозитов, не согласился А. В. Быков, представив на основании анализа группы кладов времени правления Михаила Федоровича комплексы длительного накопления (со значительным присутствием «старой» монеты в составе) и «оборотных капиталов», иначе называемых «моментальным снимком денежного обращения» (Быков, 1992. С. 8–10; 2001. С. 146).

На сегодняшний день изучение структуры кладов в контексте данных о повседневном денежном

обращении XVI–XVIII вв.<sup>13</sup> позволяет с высокой степенью надежности выделить депозиты с длительной историей накопления, а также комплексы, составленные в результате единовременного изъятия из обращения и последующего укрытия определенного количества денежной массы (Рязанцева, 1997. С. 76, 77; Мельникова, 1998. С. 88–121; Зайцев, 2016. С. 238–244; 2019. С. 257; Горлов и др., 2017. С. 211–236; Горлов, Рожнова, 2018. С. 149–157). Различные пути формирования депозитов следует рассматривать как результат деятельности конкретных людей под воздействием исторических реалий своего времени.

Одна из задач, встающих перед исследователями при работе с кладами, заключается в установлении социального облика их возможных владельцев. Ответ на этот вопрос можно получить в результате комплексного анализа размера сокрытой суммы, исторической топографии места находки, времени тезаврации, социально-бытовых условий жизни населения, исторической обстановки в момент сокрытия и особенностей структуры депозитов (Мельникова, 2003. С. 94). В результате такого подхода были выделены группы кладов, характерных для крестьян, ремесленников, служилых людей по «отечеству» и «прибору», торговых людей, монашеской братии. Глубокое изучение исторической топографии депозитов порой позволяет отыскать конкретные исторические лица, которым могли принадлежать укрытые капиталы (Мельникова, 2005. С. 261–264; Цуканов, 2017).

На протяжении XVI–XVII вв. наблюдается тенденция к увеличению размеров кладов. Средняя сумма комплексов времени правления Ивана IV и Федора Ивановича варьируется от рубля до трех<sup>14</sup>. В царствование Бориса Годунова ве-

<sup>10</sup> На подавляющем большинстве проволочных монет даты чеканки отсутствуют. Только на продукции Новгородского и эпизодически Псковского денежных дворов, начиная с правления Федора Ивановича, ставился точный год выпуска. Чеканка монет в Новгороде и Пскове прекратилась в 1627 г. и возобновилась снова с 1655 по 1663 г. (Мельникова, 1989. С. 175, 220–223). На московских монетах, преобладающих в русском денежном обращении на протяжении XVII в., дата выпуска не указывалась до 1696 г. (Дуров, 1980. С. 9).

<sup>11</sup> Функцию сокровищ выполняли земельные владения, движимое и недвижимое имущество, драгоценности, «мягкая рухлядь», а также иноземные монеты (Мельникова, 1989. С. 156).

<sup>12</sup> А. С. Мельникова указывает, что у тяглого населения деревни и города, составлявшего основную массу кладовладельцев, не было условий для накопления «избыточных», «лишних» денег.

<sup>13</sup> Развитие в последние десятилетия охранной археологии и применение современных технических средств при исследовании культурного слоя позволили накопить крупные коллекции русских средневековых монет, обнаруженных в виде единичных находок или небольших скоплений в пределах городских или сельских поселений (Волков, 2017. С. 112–129; Лазарев, 2018. С. 201–209; Горлов, Михайлов, 2020. С. 216–231; Исаев, Волков, Гайдуков, 2021. С. 186–188). Именно единичные находки монет или их небольшие скопления, т.е. «оперативные деньги», намного лучше «кладов длительного накопления» отражают реальный состав денежного обращения, сложившийся в определенной местности в конкретное время (Волков, 2003. С. 35; Зайцев, Бадретдинов, 2019. С. 280).

<sup>14</sup> Такая сумма оставалась крестьянам от продажи урожая и выплаты государственного налога (Мельникова, Дядченко, 1994. С. 8).

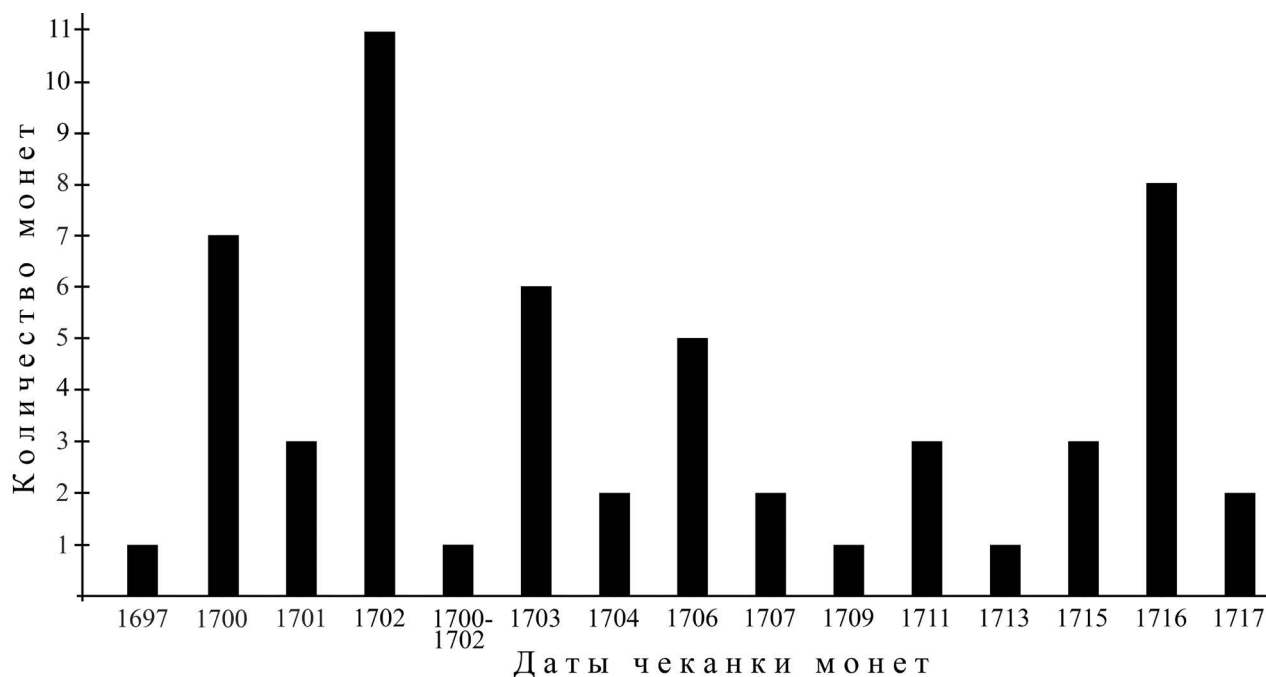


Рис. 8. Количественное распределение копеек Петра I по годам выпуска

личина скрываемых капиталов в среднем составляет шесть – десять рублей<sup>15</sup>. Кладовладельцами на этом этапе выступали крестьяне, жители торгово-ремесленных слобод, служилые люди по «прибору» и «отечеству». Большинство депозитов Василия Шуйского и Владислава Жигимонтовича составляют от четырех до девяти рублей. Их обладателями в основном принято считать служилых людей, продолжавших в условиях Смутного времени получать жалование в денежных единицах. Размер депозитов лет царствования Михаила Федоровича возрастает до 10–15 рублей. Здесь к традиционным кладовладельцам добавляется часть населения, занятая в возрастающем бюрократическом аппарате. Значительная доля депозитов могла принадлежать купцам<sup>16</sup> (Мельникова, Дядченко, 1994. С. 8–17; Векслер, Мельникова, 1999. С. 84, 99, 103, 137, 160). Клады Петровского времени уменьшаются в размерах и составляют в среднем шесть – десять рублей (Максимов, 2013. С. 144). Отчасти это связано с тем, что

с конца XVII в. большинство владельцев сколько-нибудь крупных капиталов пыталось пустить их в финансовый оборот с возможностью извлечения прибыли, а не зарывать в землю (Мельникова, 1989. С. 227; Векслер, Мельникова, 1999. С. 171).

На этом фоне величина рассматриваемого комплекса из Костромы, составляющая всего 60 копеек, выглядит нетипичной для размера большинства кладов и подходит под критерии случайно потерянных кошельков. Однако такому определению находки противоречит ее обнаружение в небольшой углубленной в материк яме, вероятнее всего, специально вырытой для укрытия капитала. Также на намеренно отобранный и укрытый характер монет указывает их равное число – 60. Именно круглые суммы денег чаще всего встречаются в составе депозитов. В структуре случайно утерянного кошелька демократической прослойки населения, возможно, вместе с проволочными копейками могли находиться и медные монеты машинной чеканки, массово выпускаемые в оборот с 1700 г.<sup>17</sup>

<sup>15</sup> Увеличение сумм было обусловлено падением ценности копейки и ростом цен на предметы первой необходимости, в том числе и на сельскохозяйственную продукцию (Скрынников, 1988. С. 39; Зайцев, 2016. С. 238; 2018. С. 181, 182).

<sup>16</sup> Представители высшей социальной прослойки в обычных жизненных обстоятельствах в землю свои сокровища не зарывали. Кроме того, сами монеты-«чешуйки» плохо подходили на роль воплощения значительного благосостояния. Функцию сокровищ выполняли земельные владения, движимое и недвижимое имущество, драгоценности, «мягкая рухлядь», а также крупные иноземные монеты (Мельникова, 1989. С. 155, 156).

<sup>17</sup> В составе комплексов, надежно атрибутированных как потерянные кошельки, зафиксированы как серебряные, так и медные монеты (Гайдуков, 1993. С. 70–72). При этом суммы, обнаруженные в таких комплексах, отличаются небольшой величиной и уступают костромской находке (Векслер, Петухов, 2005. С. 128; Гоняный, Зайцев, 2021. С. 432).

Определению костромской находки как случайно потерянного кошелька также противоречит достаточно крупная в контексте цен на товары и оплаты труда зафиксированная здесь сумма. Несмотря на значительную потерю веса, покупательная способность серебряной копейки в начале XVIII в. по-прежнему оставалась высокой. В системе денежного обращения в это время не хватало монет более мелкого, чем копейка, номинала, что привело к появлению разменного кризиса, сопровождавшегося вводом в оборот «сеченых» монет (разделенных на несколько частей) и различного рода суррогатов (*Юхт*, 1994. С. 12).

Нужно учитывать, что размеры депозитов Петровского времени, состоящие из проволочных монет, очень разнообразны и не указывают на какую-либо схему их формирования. Крестьянское и часть городского населения России и в первой половине XVIII столетия в качестве средств хранения капиталов продолжали использовать традиционные серебряные «чешуйки», нежели непривычные «тарели», вес которых к тому же неоднократно уменьшался<sup>18</sup>. Количество кладов, состоящих из проволочных монет, сокрытых в Петровское время, огромно и превышает их число в два предыдущих столетия. Увеличение количества депозитов в первой трети XVIII в. связано с изменением набора кладообразуемых стимулов вследствие серьезных социальных изменений, происходящих в России (*Смирнов*, 1992. С. 14, 15; *Мельникова, Дядченко*, 1994. С. 20). Большое количество кладов Петровской эпохи говорит как об их массовом сокрытии, так и значительной не востребованности, связанной с высоким уровнем миграции и смертностью населения.

Структура костромского клада с доминированием монет двух хронологических групп – 1702 г. (времени наиболее массовых тиражей) и 1716 г. (близкого ко времени сокрытия комплекса) – указывает на отсутствие периода его длительного накопления с отбором образцов, например, повышенного веса<sup>19</sup>. Вероятно, капитал был разово сформирован из денежных знаков, находящихся на тот мо-

мент в обращении. Наличие здесь пяти копеек Михаила Федоровича и Алексея Михайловича не может указывать на их специальный отбор.

Проведенные в 2021 г. раскопки показали, что в месте обнаружения клада жилая застройка и активная хозяйственная деятельность в XVII–XVIII вв. не зафиксирована. Вероятно, монеты зарыты на слабо освоенной или не освоенной вовсе в это время территории, граничащей с застройкой села Городище, тяготеющей к краю коренной террасы (рис. 9).

Село Городище в XVII–XVIII вв. входило в состав Иванчужского стана Костромского уезда. Первым известным нам владельцем села был князь Иван Андреевич Хворостинин<sup>20</sup>, кравчий Лжедмитрия I, неоднократно обвинявшийся в ереси и намерении бежать в Польшу. В конце своей жизни (в 1625 г.) князь принял постриг в Троице-Сергиевом монастыре, в который и вложил Городище. Однако уже в 1626 г. село выкупил у монастыря за 200 рублей родственник покойного, князь Юрий Дмитриевич Хворостинин (*Вкладная книга...* 1987. С. 47).

Во второй половине XVII в. Городище значится центром вотчины боярского рода Морозовых в Иванчужском стане Костромского уезда. На начало 1660-х гг. селом владел боярин Глеб Иванович Морозов, младший брат знаменитого Б. И. Морозова, «дядьки», свояка и фаворита царя Алексея Михайловича, фактического правителя России в начальный период царствования своего воспитанника, богатейшего землевладельца страны (*Холмогоров В. И., Холмогоров Г. И.*, 1912. С. 41). Сам Глеб Иванович также был «дядькой» младших детей царя Михаила Романова и являлся крупным вотчинником, хотя и уступал своему брату в этом отношении более чем втрое (*Водарский*, 1975. С. 93). Как в центре вотчины, в Городище располагалась огороженная усадьба Морозовых («двор боярской»), включавшая в себя «хором» на три горницы и избу дьячка, стоявшую у ворот ограды (*Холмогоров В. И., Холмогоров Г. И.*, 1912. С. 41).

После смерти в 1671/72 г. бездетного сына Ивана Глебовича Морозова Городище было «отписано

<sup>18</sup> В сводке депозитов, тезаврированных 1700–1756 гг. М. И. Смирновым, на конец 1987 г. зарегистрирован 91 клад с медными монетами и 231 с серебряными «чешуйками» (*Смирнов*, 1992. С. 14).

<sup>19</sup> В данном случае имеются в виду монеты одного номинала, выпущенные на основании различных весовых нормативов. О сложности использования подобных денежных знаков в торговле говорят письменные источники, упоминающие применение при расчетах деревянных, нарочно сделанных для этого «машин», представляющих, вероятнее всего, рычажные весы (*Юхт*, 1994. С. 87; *Гулецкий, Петрухин*, 2017. С. 82, 83).

<sup>20</sup> Так как во Вкладной книге Троице-Сергиева монастыря не указана волость, к которой относилось село, а в материалах второй половины XVII в. неоднократно говорится, что Городище ранее было деревней, не исключено, что в ранних материалах речь идет о селе Диево-Городище, которое также было вотчиной Хворостининых (*Павлов*, 2018. С. 103. Прим. 656).



Рис. 9. План генерального межевания Костромского уезда Костромской губернии (1792 г.) с обозначением села Городище и места современного участка работ по ул. Дачная, 22, 24 в г. Костроме

А – село Городище, участок работ 2021 г. и место обнаружения клада

на государя». Не ранее 1676 г., видимо, в связи с воцарением своего воспитанника, Федора Алексеевича, село в качестве поместья получает боярин Иван Богданович Хитрово (*Холмогоров В. И., Холмогоров Г. И., 1912. С. 41*). После смерти бездетного боярина (1682 г.) село переходит к довольно дальнему родственнику, стольнику Софрону Алферьевичу Хитрово (ум. в 1701 г.), а затем принадлежит его сыну Луке Софроновичу. Дата смерти Л. С. Хитрово неизвестна, в списке стольников он перестает упоминаться еще в 1701 г., но на тот момент он был еще жив, так как его второй сын Сергей родился в 1707 г. (Родословная книга... 1866. С. 120–122, 155, 156, 183). Старший сын и наследник Л. С. Хитрово, Яков Лукич, стал последним из Хитрово, который владел Городищем (*Зонтиков, 2003. С. 35*). Время вступления им во владение селом, как и время смерти его отца, нам неизвестно. Неясно также, принимал ли он какое-либо участие в жизни своего костромского поместья. Во всяком случае, в 1712–1716 гг. он проходил обучение в Москве, Санкт-Петербурге и Ревеле, а после зачисления во флот был послан для продолжения образования за границу, где находился до 1720 г. Закончил он свою карьеру в должности сенатора, а при выходе в отставку получил чин действительного тайного советника (1762 г.). После смерти бездетного Я. Л. Хитрово (1771 г.) село получила по наследству падчерица покойного, дочь его жены от первого брака, Екатерина Николаевна Лопухина, которая в 1782 г. вышла замуж за графа Алексея Григорьевича Орлова-Чесменского. Дочь и единственная наследница четы Орловых, Анна Алексеевна, после смерти отца отказалась выходить замуж и умерла бездетной (1848 г.). После этого Городище, как и остальные владения графини А. А. Орловой, были взяты в казну (Родословная книга... 1866. С. 181–183; *Зонтиков, 2003. С. 36*). В 1932 г. Городище вошло в городскую черту (Памятники архитектуры, 1998. С. 90).

Таким образом, представленные обстоятельства позволяют считать найденный в Костроме в 2021 г. комплекс монет кладом, т. е. намеренно укрытой

суммой денег. Вероятно, тезаврация капитала произошла в начале 1717 г. из разово изъятой из обращения денежной суммы. Данные деньги могли быть получены после реализации какого-либо товара или в качестве оплаты за проделанную работу. Владельцем депозита был небогатый человек, вероятно, крестьянин из села Городище, укрывший свои финансы в укромном незаселенном месте, но в небольшом удалении от своего двора.

Находки кладов в Костроме «царского периода» известны и ранее. Один из депозитов обнаружен в 1894 г. и содержал около 1700 монет Ивана IV, Федора Ивановича, Бориса Годунова, Лжедмитрия I и Василия Шуйского (*Мельникова, 2003. С. 111*). Следующий кладовый комплекс был открыт в 1955 г. и состоял из 3177 монет эмиссии Ивана III, Ивана IV, Бориса Годунова, Лжедмитрия I, Василия Шуйского, Владислава Жигимонтовича и Михаила Федоровича (*Сотникова, 1979. С. 118*).

Единичные монетные находки, полученные в ходе археологических раскопок в Костроме на территории Торговых рядов в 2013–2015 гг. и 2017–2018 гг., ввели в научный оборот А. С. Лазарев и И. В. Волков (*Лазарев, 2017. С. 158–165; 2018. С. 201–209; 2019. С. 19–30; Лазарев, Волков, 2017. С. 243–255*). В основном эти коллекции представлены маленькими медными пулами XVI в., группой серебряных монет XVI–XVII вв., медными копейками Алексея Михайловича 1555–1663 гг. и серией мелких номиналов XVIII–XIX вв.

Обнаруженный в Костроме в 2021 г. клад является ценным источником, дополняющим картину местного денежного обращения на исходе второго десятилетия XVIII в. Обстоятельство обнаружения монет в небольшой яме выступило одним из ведущих факторов при их определении в качестве намеренно укрытых, а не потерянных денег. Его небольшой размер подтверждает сложную социально-экономическую обстановку в России в период петровских преобразований и указывает на необходимость укрытия в земле (традиционном, наиболее надежном хранилище) даже не очень крупных денежных сумм.

## Литература

Быков А. В., 1992. Клады 30–40 гг. XVII века. Памятники нумизматики в музеях Вологодской области. Ч. II. Вологда: ЛиС. 200 с.

Быков А. В., 2001. «Обол Харона» русских кладбищ второй половины XVII – первой половины XVIII в. (на примере подъемного материала из Вологды) // Всероссийская нумизматиче-

ская конференция. Тезисы докладов и сообщений. Вып. 9. СПб.: ГЭ. С. 145–146.

Векслер А. Г., Мельникова А. С., 1999. Российская история в московских кладах. М.: Жираф. 272 с.

Векслер А. Г., Петухов С. П., 2005. Монетные находки из раскопок Манежа в Москве // Всерос-



сийская нумизматическая конференция. Тезисы докладов и сообщений. Вып. 13. М.: Альфа-принт. С. 126–128.

Вкладная книга Троице-Сергиева монастыря. М.: Наука, 1987. 493 с.

Водарский Я. Е., 1975. Правящая группа светских феодалов в России в XVII в. // *Дворянство и крепостной строй России XVI–XVIII вв.* М.: Наука. С. 70–107.

Волков И. В., 2003. Средневековые монеты с селища Могутово-2 // *Древняя Русь: вопросы медиевистики.* Вып. 2 (12). М.: Индрик. С. 35–43.

Волков И. В., 2017. Монеты и свинцовые пломбы из археологических раскопок 2016 года на Софийской набережной в Москве // *Археология русского города.* Вып. 1. М.: САБ. С. 112–129.

Гайдуков П. Г., 1993. Медные русские монеты конца XIV – XVI в. М.: Наука. 300 с.

Гоняный М. И., Зайцев В. В., 2021. Два монетных комплекса XVI в., обнаруженных на селище Спас-Купля 1 в Новой Москве // *Средневековая нумизматика Восточной Европы.* Вып. 9. СПб.: Контраст. С. 420–436.

Горлов К. В., Григорьева Н. В., Лапшин В. А., Травкин С. Н., 2017. Клад русских средневековых монет из Ладожской каменной крепости // *Stratum plus. Археология и культурная антропология.* 2017. Вып. 6. С. 211–233.

Горлов К. В., Михайлов К. А., 2020. Нумизматические и сфрагистические находки с Ржевского городища «Соборная гора» (по материалам работ ИИМК РАН в 2019 г.) // *Археологические вести ИИМК РАН.* Вып. 27. СПб.: ИИМК РАН. С. 216–231.

Горлов К. В., Рожнова О. В., 2018. Монетный клад Смутного времени из крепости Копорье // *Записки ИИМК РАН.* Вып. 18. СПб.: ИИМК РАН. С. 149–157.

Гришин И. В., Клецинов В. Н., Храменков А. В., 2015. Каталог русских средневековых монет с правления Ивана IV до правления Петра I (1533–1717 гг.). М.: Леопарт. 629 с.

Гришин И. В., Клецинов В. Н., Храменков А. В., 2021. Каталог русских средневековых монет с правления Ивана Грозного до правления Петра Великого. М.: Леопарт. 880 с.

Гулецкий Д. В., Петрунин К. М., 2017. Русские средневековые монеты. М.: Внешторгиздат. 660 с.

Дуров В. А., 1980. Денежные дворы Приказа Большой казны в конце XVII – начале XVIII в. // *Памятники русского денежного обращения XVIII–XX вв.* Нумизматический сборник. Ч. 7. М.: ГИМ. (Тр. ГИМ. Вып. 53). С. 7–36.

Зайцев В. В., 2016. Русские монеты XIV–XVII вв. Очерки по нумизматике. М.: МБА. 304 с.

Зайцев В. В., 2018. Денга Бориса Годунова и некоторые вопросы участия мелких номиналов в обращении в начале XVII в. // *Нумизматические чтения ГИМ 2018 года.* Материалы докладов и сообщений. М.: ГИМ. С. 179–184.

Зайцев В. В., 2019. О кладе монет с полуполтинами 1654 г. из Смоленской области // *Русь, Литва, Орда в памятниках нумизматики и сфрагистики.* Вып. 6. М.: РИА Внешторгиздат. С. 254–263.

Зайцев В. В., Бадретдинов Н. Н., 2019. Комплекс пул конца XV в. из Ярославской области // *Русь, Литва, Орда в памятниках нумизматики и сфрагистики.* Вып. 7. Тула: Брис-Принт. С. 280–283.

Зверев С. В., 2005. К истории монетного производства в Русском государстве в XVI–XVII вв. // *Нумизматика и эпиграфика.* № XVII. М.: Восточная литература. С. 219–257.

Зверев С. В., 2015. Службы гостей и членов Гостиной сотни на денежных дворах в конце XVII в. // *Всероссийская нумизматическая конференция. Тезисы докладов и сообщений.* Вып. 18. М.: Триумф принт. С. 185–187.

Зверев С. В., 2016. Заключительный этап чеканки серебряных копеек в 1711–1718 гг. // *Нумизматические чтения ГИМ 2016 года.* Материалы докладов и сообщений. М.: ГИМ. С. 186–192.

Зверев С. В., 2017. Техника изготовления маточников для серебряных копеек мастером Д. А. Вороновым в конце XVII – XVIII в. // *Нумизматические чтения ГИМ 2017 года.* Материалы докладов и сообщений. М.: РИА Внешторгиздат. С. 219–222.

Зверев С. В., 2019. Изменение весовых норм чеканки медных монет Петра I // *Деньги в российской истории. Вопросы производства, обращения, бытования.* Вып. 2. СПб.: Гознак. С. 53–61.

Зверев С. В., 2020. «Старые деньги» как сорт серебряного сырья для денежного дела в конце XVII – начале XVIII в. // *Нумизматические чтения ГИМ 2020 г.* Материалы докладов и сообщений. М.: ГИМ. С. 202–205.

Зонтиков Н. А., 2003. Церковь пророка Божия Илии на Городище в Костроме. К 350-летию возведения в камне, 1652–2002 гг. Кострома: ФГУИПП «Кострома». 137 с.

Исаев А. А., Волков И. В., Гайдуков П. Г., 2021. Нумизматические находки из раскопок в Твери на ул. Новоторжской в 2019–2020 гг. // *Всероссийская нумизматическая конференция. Тезисы докладов и сообщений.* Вып. 21. Тверь: Тверская фабрика печати. С. 186–188.

- Клецинов В. Н., Гришин И. В., 1992. Определитель лицевых сторон проволочных копеек царя Петра Алексеевича. М.: Ирубис. 37 с.
- Краснов Р. В., 2015. Проект мастера Кадашевского двора Никиты Толмачева 1706 года // Всероссийская нумизматическая конференция. Тезисы докладов и сообщений. Вып. 18. М.: Триумф принт. С. 188–190.
- Курц Б. Г., 1915. Сочинение Кильбургера о русской торговле в царствование Алексея Михайловича. Киев: Тип. И. И. Чоколова. 624 с.
- Лазарев А. С., 2017. Находки медных тверских пул в г. Костроме на раскопе «Мелочные ряды I» в 2014–2015 гг. // ТТЗ. Вып. 10. Тверь: ТНИИР-Центр. С. 158–165.
- Лазарев А. С., 2018. Нумизматические материалы из раскопа «Мелочные ряды II» на территории Гостиного двора (Красных рядов) в Костроме в 2015–2016 гг. // Археология русского города. Вып. 2. М.: САБ. С. 201–209.
- Лазарев А. С., 2019. Археологические исследования 2017–2018 гг. на территории Торговых рядов в г. Костроме (раскоп «Мясные ряды»): предварительное сообщение // Археология русского города. Вып. 3. М.: САБ. С. 19–30.
- Лазарев А. С., Волков И. В., 2017. Нумизматические материалы из раскопок 2013–2015 годов на территории Красных рядов в Костроме (раскоп «Мелочные ряды I») // АП. Вып. 13. М.: ИА РАН. С. 243–255.
- Максимов А. В., 2013. Клад петровского времени из Гаврилов-Ямского района // Всероссийская нумизматическая конференция. Тезисы докладов и сообщений. Вып. 17. М.: Триумф принт. С. 143–144.
- Мельникова А. С., 1984. К вопросу о социально-экономической природе и источниковедческом значении монетных кладов XVI–XVII вв. // Проблемы источниковедения СССР и специальных исторических дисциплин. М.: Наука. С. 153–162.
- Мельникова А. С., 1989. Русские монеты от Ивана Грозного до Петра Великого (история русской денежной системы с 1533 по 1682 год). М.: Финансы и статистика. 318 с.
- Мельникова А. С., 1998. Служилые люди Василия Шуйского по данным монетных кладов // Очерки феодальной России. Вып. 2. М.: УРСС. С. 88–122.
- Мельникова А. С., 2003. Русские монетные клады рубежа XVI–XVII веков. Киев: Юнона-монета. 200 с.
- Мельникова А. С., 2005. Очерки по истории русского денежного обращения XVI–XVII веков. М.: Стрелец. 320 с.
- Мельникова А. С., Дядченко О. С., 1994. Монетные клады. Сводка кладов и сведений о находках с русскими монетами, поступивших в Государственный исторический музей после 1966 г. М.: ГИМ. 112 с.
- Олеарий А., 1906. Описание путешествия в Московию и через Московию в Персию и обратно. СПб.: Изд. А. С. Суворина. 528 с.
- Павлов А. П., 2018. Думные и комнатные люди царя Михаила Романова: просопографическое исследование. СПб.: Дмитрий Буланин. 784 с.
- Памятники архитектуры Костромской области. 1998. Вып. 1. Ч. 3. Кострома: Админ. Костромской обл. 160 с.
- Потин В. М., 1993. Монеты. Клады. Коллекции. СПб.: Искусство. 303 с.
- Родословная книга рода Хитрово. СПб.: Тип. В. Н. Майкова, 1866. 409 с.
- Рязанцева Т. В., 1997. Клад времени Михаила Федоровича из коллекции Ярославского историко-архитектурного музея-заповедника // Всероссийская нумизматическая конференция. Тезисы докладов и сообщений. Вып. 5. М.: ГИМ. С. 76–77.
- Сборник указов по монетному и медальному делу в России с 1649 по 1881 г. СПб.: Изд. великого князя Георгия Михайловича, 1887. 658 с.
- Скрынников Р. Г., 1988. Россия в начале XVII в. «Смута». М.: Мысль. 283 с.
- Смирнов М. И., 1992. Значение находок кладов с медной монетой XVIII столетия для изучения социально-экономической истории России // Нумизматический сборник. Вып. 2. М.: Московское нумизматическое общество. С. 13–20.
- Сотникова М. П., 1979. Материалы к топографии находок русских монет XIV–XX веков, зарегистрированные в Эрмитаже в 1948–1974 годах // Русская нумизматика XI–XX вв. Материалы и исследования. Л.: Аврора. С. 104–154.
- Спасский И. Г., 1955. Денежное обращение в Московском государстве // МИА. № 44. М.: АН СССР. С. 214–354.
- Спасский И. Г., 1957. Русская монетная система. М.: Учпедгиз. 122 с.
- Спасский И. Г., 1970. Русская монетная система. Историко-нумизматический очерк. Л.: Аврора. 256 с.
- Холмогоров В. И., Холмогоров Г. И., 1912. Материалы для истории сел, церквей и владельцев Костромской губернии. Вып. 5. М.: Губернская тип. 235 с.
- Цуканов Л. Н., 2017. Клад Василисы, вдовы Арсеньевой. Монеты и история. М.: Рипол. 96 с.

*Ширяков И. В.*, 2013. О начале медной чеканки на Кадашевском монетном дворе // Нумизматические чтения ГИМ 2013 года. Материалы докладов и сообщений. М.: Триумф принт. С. 242–147.

*Шувалов П. В.*, 1999. Монеты между археологией и нумизматикой // Археологические вести ИИМК РАН. Вып. 6. СПб.: Дмитрий Булавин. С. 374–403.

*Юхт А. И.*, 1986. Передел мелкой серебряной монеты в крупную (из истории денежного обращения в России в 20-х – 50-х гг. XVIII в.) // Новые нумизматические исследования. Нумизматический сборник. Ч. 9 (Тр. ГИМ. Вып. 61). М.: ГИМ. С. 26–43.

*Юхт А. И.*, 1994. Русские деньги от Петра Великого до Александра I. М.: Финансы и статистика. 336 с.

**К. V. Gorlov, O. V. Novikova, A. V. Novikov**

## **Hoard of Russian silver coins of the Peter's time from Kostroma**

### **Summary**

In 2021, a hoard of silver coins was discovered in the city of Kostroma, consisting mainly of Peter I's kopecks. Probably, the time of the thesaurus of the deposit should be attributed to 1717. The hoard is a valuable

source that completes the picture of local money circulation at the end of the second decade of the 18<sup>th</sup> century. Its small size confirms the difficult socio-economic situation in Russia during the period of the Petrine reforms.